


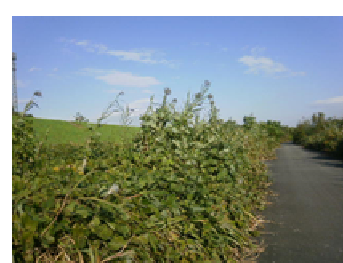


11月 モニターレポート		担当出張所	山崎出張所
担当区間	大阪京都府境（阪急大山崎駅付近）～桂川羽束師橋（淀川右岸35.4～38.8、桂川左右岸0～5.4km）		
モニター実施日時	令和元年11月16日（土）13時頃～14時30分頃		
天 候	晴れ		
<p>（見出し）</p> <p>今月は、淀川河川公園大山崎地区から右岸を下流方向に進み、天王山大橋・小泉川をこえたところで土手へ上がり、大山崎樋門まで下流方向にモニターしたのち、土手を下り、淀川河川敷公園大山崎地区まで上流方向にモニターしました。</p> <p>ごみが、全然落ちておらずよかったです。</p> <p>道路の両端の植物の高さが3m位になっていたり、道路に向かって生えていたり、道幅や視界がせまくなっているところがありました。</p> <p>また、少し看板の見えにくい箇所がありました。</p>			
<p>（内 容）</p> <p>さわやかなお天気でした。散歩、ジョギング、サイクリング、テニス、野球の練習、テントを張ってピクニックを楽しむ、スケボー、新幹線の撮影等、たくさんの方が利用されていました。</p> <p>前回もこの区域は、1箇所しかごみが落ちていませんでしたが、今回もごみがなく、気持ち良かったです。</p> <p><淀川河川公園大山崎地区から大山崎樋門まで土手より></p> <ul style="list-style-type: none"> ・土手の上から見る景色は開放感があり、ごみひとつ落ちてなく、とてもきれいでした。散歩、ジョギング、サイクリングをしている人達がありました。 ・道路に記入されたIR0.0、大山ひ、IR36.0のマークがとても見やすかったです。前回調べてみた時に、このマークは、災害や事故等が発生した時に、上空のヘリコプター等から位置を把握できる目印としてつけられていることがわかりましたが、改めて、このようなマークのおかげで緊急時の生活が成り立っていることを実感しました。 ・樋門立入禁止の看板の一部が少し見えにくいと思いました。 			
<div style="display: flex; justify-content: space-around;">    </div>			



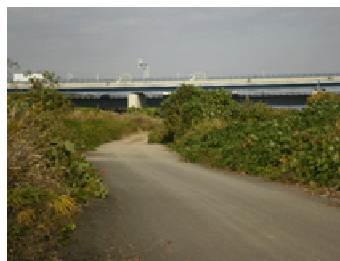
<淀川河川公園島本地区から淀川河川公園大山崎地区まで>

- ・道路の両端の植物の高さが3m位になっていたり、道路に向かって生えていたり、道幅や視界がせまくなっているところがありました。



13yam 須賀モニター【淀川及び桂川】

- ・ 桂川河川敷公園テニスコートでは、テニスを楽しんでいる人達がありました。また、淀川河川敷大山崎公園グランドでは、野球の練習をしている人達がたくさんいました。



- ・ あぶない、ゴルフ禁止の看板が隠れてしまっていて、見えにくいと思いました。



- ・ 紅葉している所があり、四季の移ろいを感じました。



9月15日撮影

11月16日撮影

- ・ テントを張ってピクニックを楽しんだり、スケボーを楽しんでいる人達がたくさんいました。



- ・ 新幹線の写真を撮っている人達がありました。



(意見・感想・処置等)

今月もモニターいただき、ありがとうございました。今回も写真がたくさんあって、モニター区間の様子が分かりやすいレポートに仕上がっていますね。特に、目立ったごみがなかったという報告、とても嬉しく思います。紅葉を目にすると季節の移ろいを肌で感じ、天気の良い日はスポーツも盛んで、本当にいろいろな方が河川敷を利用されていることを実感します。

さて、ご指摘の文字が薄くなっている看板については、当方でも把握しています。なかなか新調が進まず申し訳ありません。「桂川横大路中ノ島地区河道掘削他工事 伐採③ 32,456m² (工事始点)」と記した看板の写真を報告いただいておりますが、河道内の樹木は流水の障害になりますので、伐採・伐竹作業を示した看板です。ご指摘いただいた箇所の植物までは今回伐採できませんが、予算の範囲内で定期的に伐採・伐木作業を実施していることをご理解下さい。

最後の写真の場所は、新幹線の撮影スポットとして人気のようですね。もしかしたらここで撮影されている方たちは、“幸せを運ぶ黄色の新幹線”と呼ばれている「ドクターイエロー（新幹線電気軌道総合試験車）」がお目当てかもしれません。見かけるとハッピーになれるという噂もあるそうです。いつか目にする日もあるかもしれませんね。

それでは、来月もまた淀川の魅力あふれるレポートを心待ちにしています。