

8月 モニターレポート		担当出張所	毛馬出張所
担当区間	淀川下流左岸 JR東海道本線上淀川橋梁～菅原城北大橋（左岸 8.8～12.4km）		
モニター実施日時	令和元年8月17日（土）15時頃～18時頃		
天候	晴れ		

（見出し）

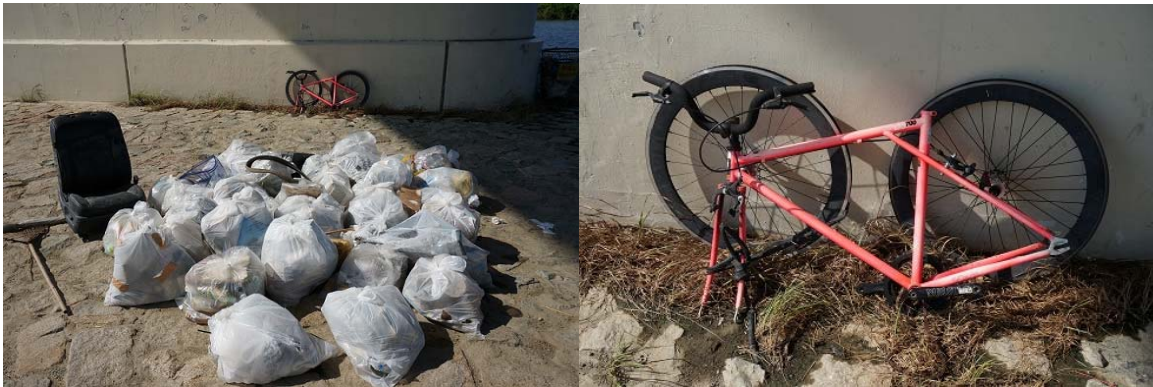
JR東海道本線上淀川橋梁～菅原城北大橋（左岸 8.8～12.4km）についてモニターしました。  
担当区間の美しい風景、ゴミ投棄、不法占用工作物、河川内の動物について報告致します。

（内容）

今月は大雨を伴い上陸した台風10号の影響を確認するためモニターしました。

#### 1. 菅原城北大橋

橋のもとにいくかゴミが溜まっておりまして。いまから廃棄されるのでしょうか。前回レポートでお知らせしたオレンジの自転車は前輪が外されバラバラになり放置されています。



堤防のこの辺りまで水位が上がってきたのでしょうか。まだ完全に水が引かず水たまりになっています。打ち上げられた魚が干からびておりました。



ワンドの中は迷路のようです。たどり着いた川沿いには水草が多数茂っております。



## 2. ワンド内の工作物について

ワンドの中はかなり入り組んでおります。以前から報告あります通り、釣りをするための多数の足場と休憩所と思われる施設。猫小屋、畑、人が住んでいると思われる施設が多数あります。壁で仕切られた畑と思われる施設の中からは「もうひと仕事するか～」などと人の声も聞こえてきます。

### ■釣りの足場



### ■休憩所



■畑とその施設類



■猫小屋



台風の影響か、多数の遺留物と草が集積されておりました。これから処理されるのでしょうか。



### 3. 河川内の施設について

台風の影響は見られませんでした。グラウンド、テニス場もよく整備されて綺麗な状態です。毛馬のBBQ場も暑い中バーベキューをする方々がいらっしゃり、施設は問題なく使用できているようでした。



### 4. 毛馬こうもん周辺

この写真の橋は、以前何かのマラソン大会の際に使用されておりましたが、普段は通行できません。立派な橋ですので、普段から使用できるとかなり利便性が上がり便利なのですが。



現在工事中の通行路に歩行者ゾーンが出来ていました。ここは自転車がスピードを上げて降りてくるので良い配慮だと思えます。



#### 6. 阪急千里線高架下

橋のたもとのゴミは、前回より少し増えたように思われます。



#### 7. 長良橋

前回報告しましたゴミは撤去されてました。しかし付近にはまだまだ放置されているゴミが目立ちます。



## 8. 最後に

毛馬こうもん辺りの堤防の反対側は、昔の道路と思われる閉鎖された区間が長く続きます。このあたりの開発の長い歴史の影響が感じられます。昔はどんな地域だったのか色々想像をめぐらします。



以上

## (意見・感想・処置等)

8月のレポート、ありがとうございます。

まずは1. 城北大橋の下のゴミ等ですが、美化活動で集積されたゴミ及び自転車は8月中に回収完了しました。河川敷で自転車の放置を確認した場合は、まずは防犯登録や車体番号から所有者の確認を行い、特定されない場合には不法投棄禁止のチラシにて撤去するよう警告していますが、結果的に河川管理者にて回収を行う場合がほとんどです。当然のことですが、ご自身のものは責任を持って処分していただきたいものです。

2. ワンド周辺の耕作地や工作物設置はいずれも違法行為であり、過去からは是正指導を行ってはいるものの残念ながら解決には至っていないのが現状です。

今回台風後の状況を確認していただいたとのことですが、台風等の出水でこのような工作物が出水で流出して河川管理施設に損傷を与える危険性も考えられます。引き続き是正に向けて取組むとともに、新たな設置がないよう巡視等で注視していきたいと思えます。

また、4. 淀川大堰の管理橋は淀川市民マラソン等のコースとして使用されていますが、淀川大堰のゲートを動かす機械設備等があるため、申し訳ありませんが普段は一般の通行はできない橋となっています。

毛馬出張所で毎月開催している「毛馬排水機場見学会」では、淀川大堰管理橋にもご案内しゲートを見ながら大堰の役割を説明させていただいております。

その他、毛馬水門・閘門や毛馬排水機場などの施設も間近に見ながら説明を行っており、大都市大阪をどのように浸水被害から守っているのかを知っていただける機会となっておりますので、ぜひ一度ご参加いただければと思います。

それでは、来月のレポートもよろしくお願い致します。