

2014年台風11号出水速報

淀川河川事務所

平成26年8月13日

本資料の数値は、速報値であるため、今後の調査で変わる可能性があります。

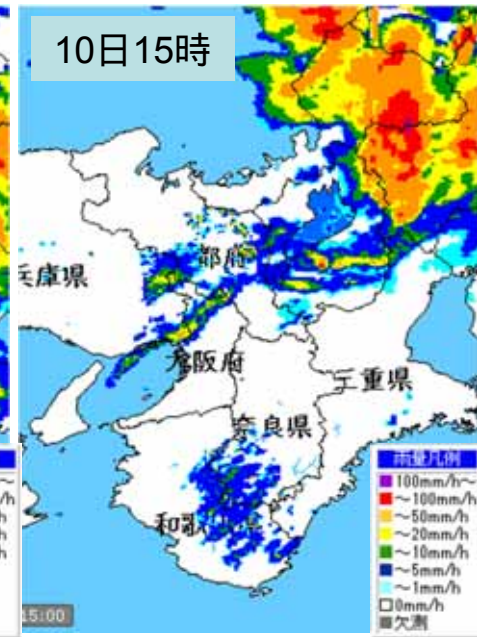
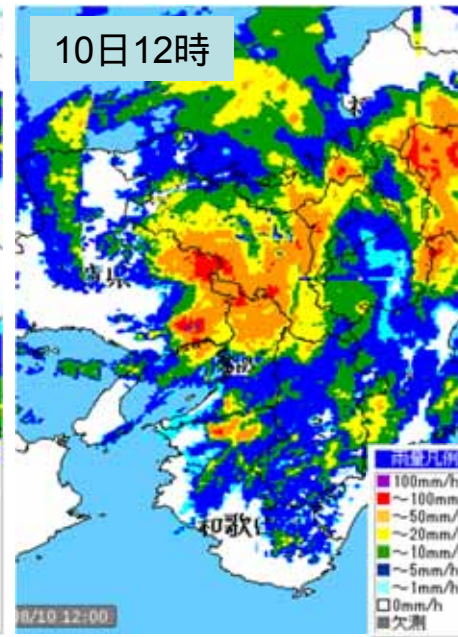
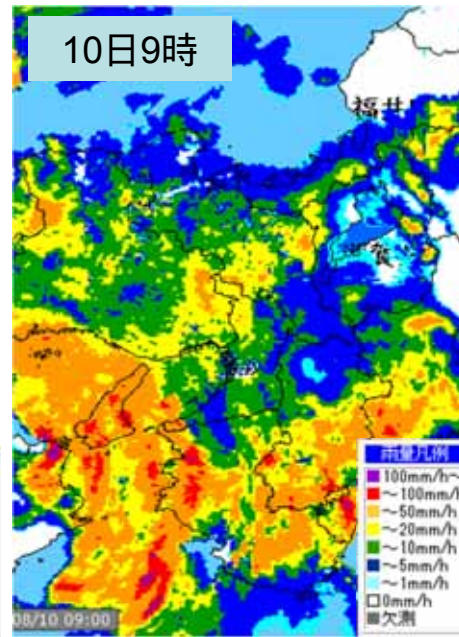
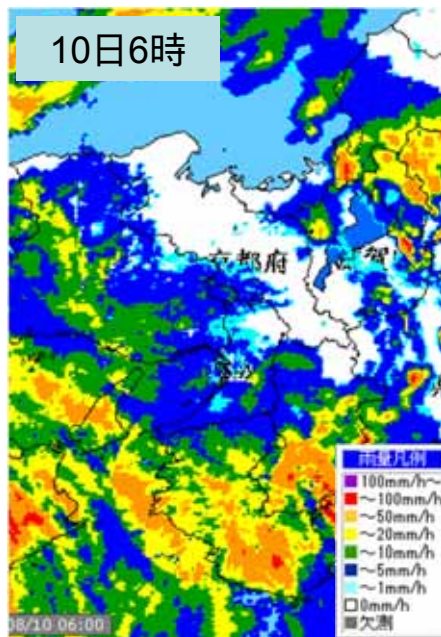
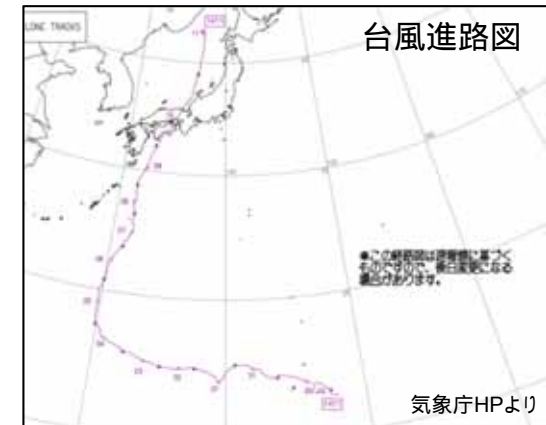
2014年台風11号の出水速報 【出水概況】

【出水概況】

7月29日12時にマリアナ諸島で発生した台風11号は発達しながら10日に四国に上陸し、近畿を通過し日本海で温帯低気圧に変化した。

淀川流域では、台風の接近・通過に伴って8日13時頃雨が降り始め、累加雨量は、淀川流域で249mm、桂川流域で276mm、宇治川流域で221mm、木津川流域で274mmと広い範囲で大雨となった。

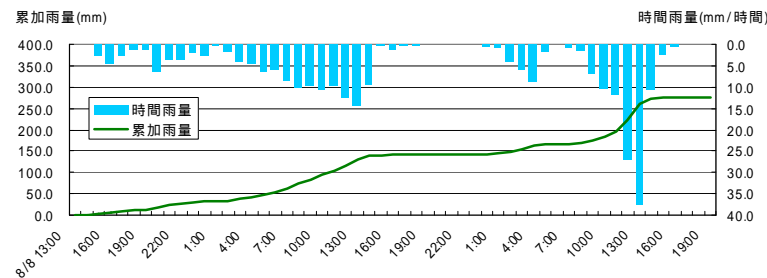
桂川では、氾濫危険水位を超え、嵐山地区においては溢水が発生、道路などが冠水した。



2014年台風11号の出水速報 【降雨概況】

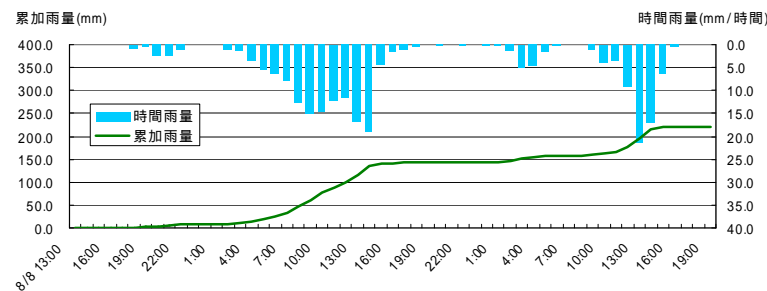


桂川流域



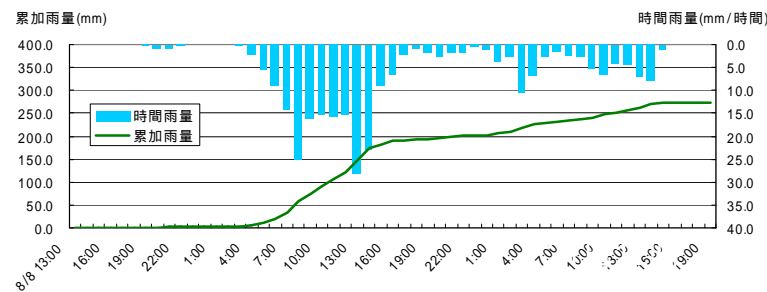
累加雨量
約276mm

宇治川流域



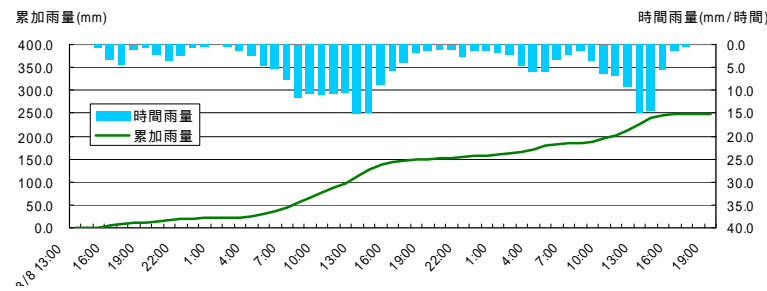
累加雨量
約221mm

木津川流域



累加雨量
約274mm

淀川枚方上流域



累加雨量
約249mm

2014年台風11号の出水速報 【水位概況】

- : 氾濫危険水位を超えた河川
- : 氾濫注意水位を超えた河川
- : 水防団待機水位を超えた河川

桂川

桂水位観測所
 氾濫危険水位(4.0m)
 ピーク水位: 4.24m
 (10日 16:00)

淀川本川

枚方水位観測所
 ピーク水位: 1.91m
 (10日 21:00)

宇治川

向島水位観測所
 ピーク水位: 1.25m
 (10日 21:00)

木津川

加茂水位観測所
 水防団待機水位(2.5m)
 ピーク水位: 3.58m
 (9日 19:00)



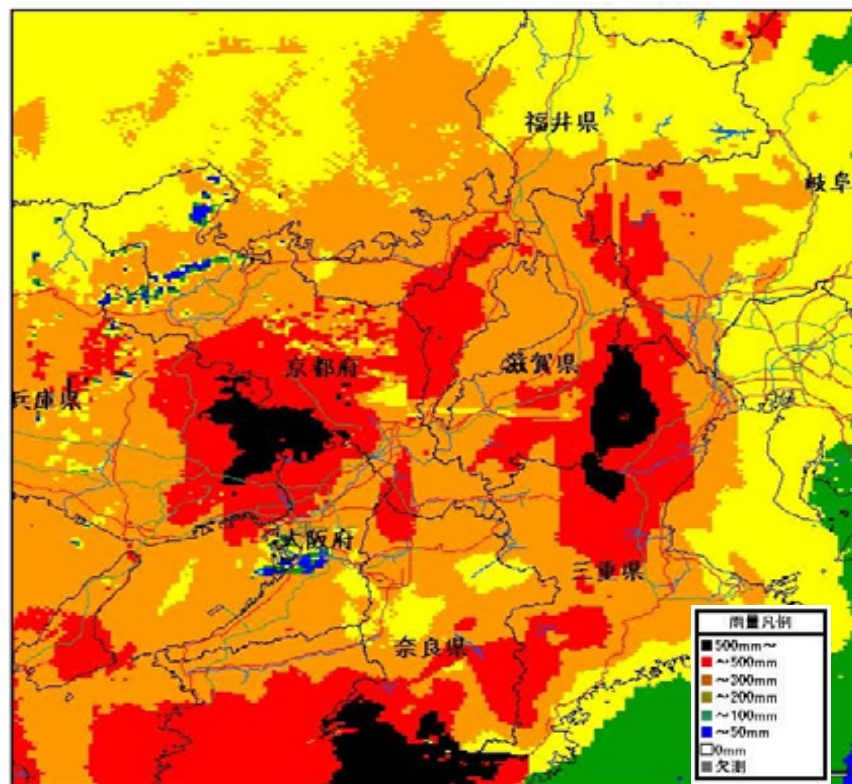
1.淀川水系桂川の状況

1.1 降雨・水位の状況

2014年台風11号の出水速報【桂川降雨概況】

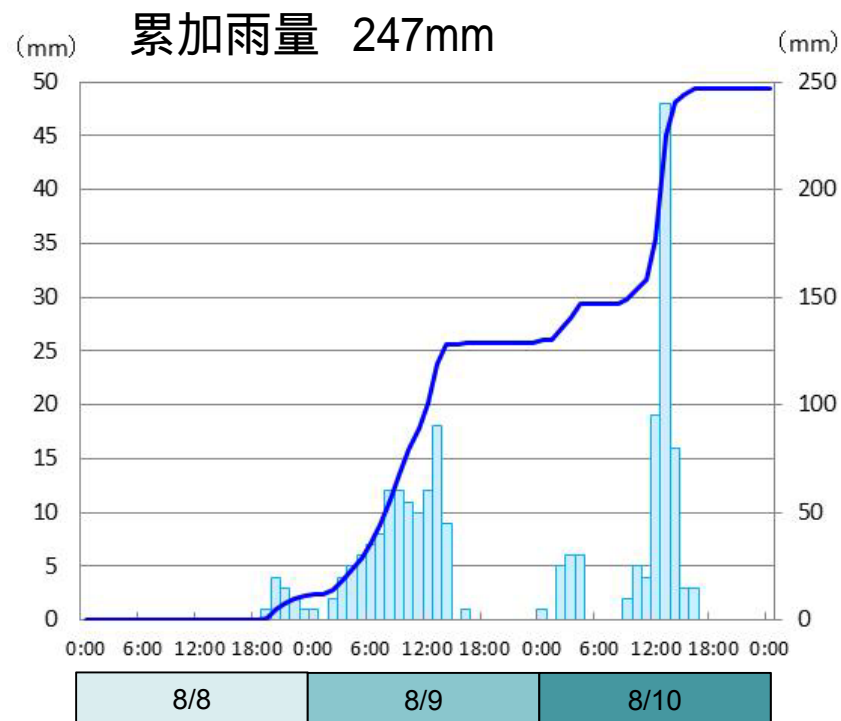
- 桂川流域では、台風11号周辺の発達した雨雲や南からの暖かく湿った空気の流入により、8日夕刻から10日にかけて、非常に激しい雨となった。

累積雨量(8月8日13時～10日18時)



国土交通省Cバンドレーダ雨量データ

桂観測所雨量データ



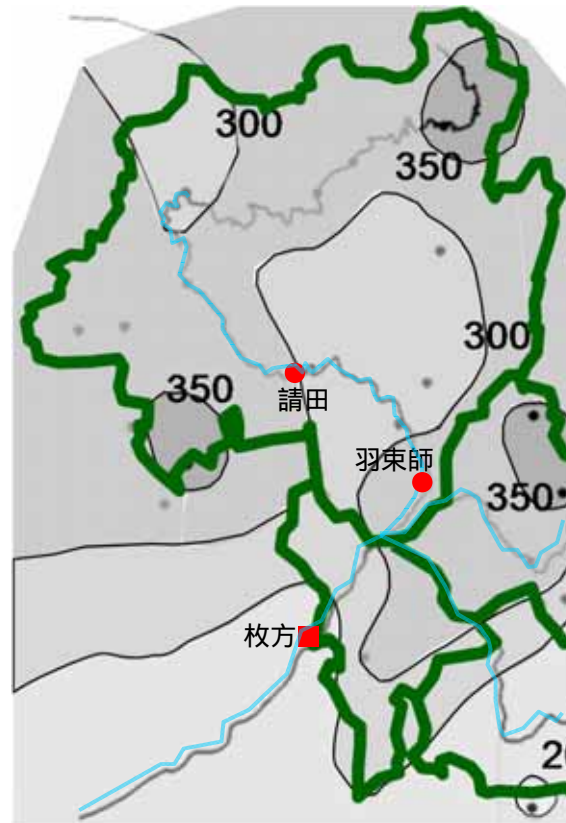
2014年台風11号の出水速報 【桂川降雨概況】

< 近年の洪水との比較 >

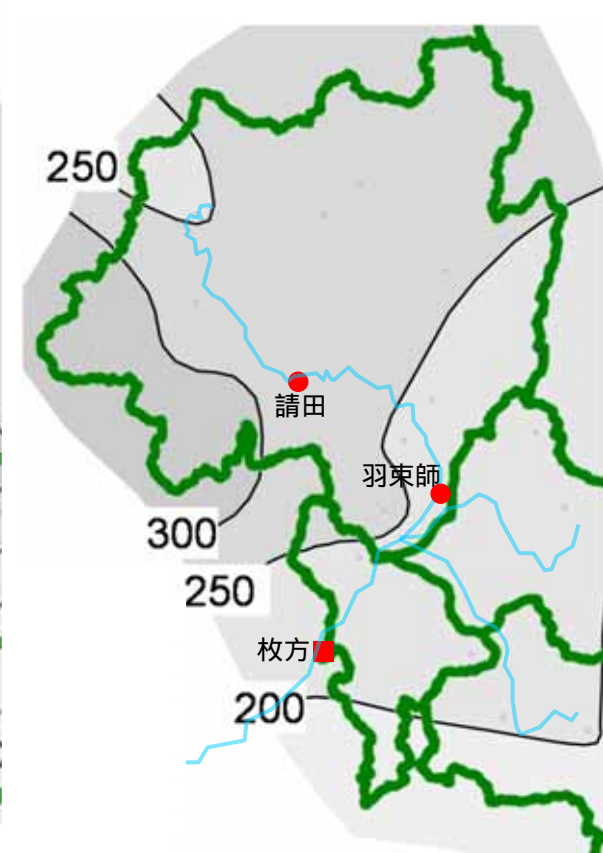
平成16年台風23号



平成25年台風18号



平成26年台風11号



2014年台風11号の出水速報【桂川水位概況】

天竜寺水位観測所の既往洪水との比較

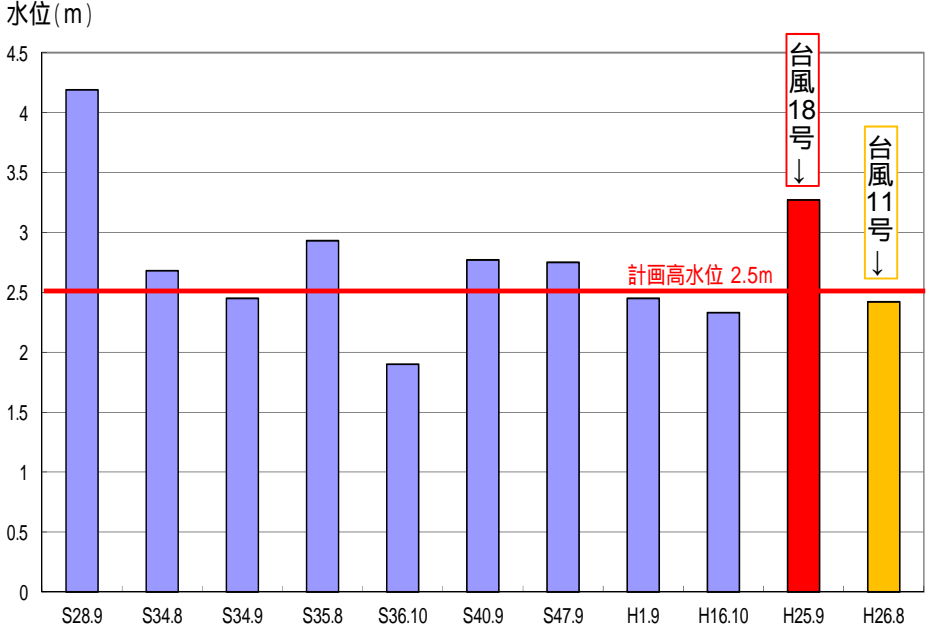
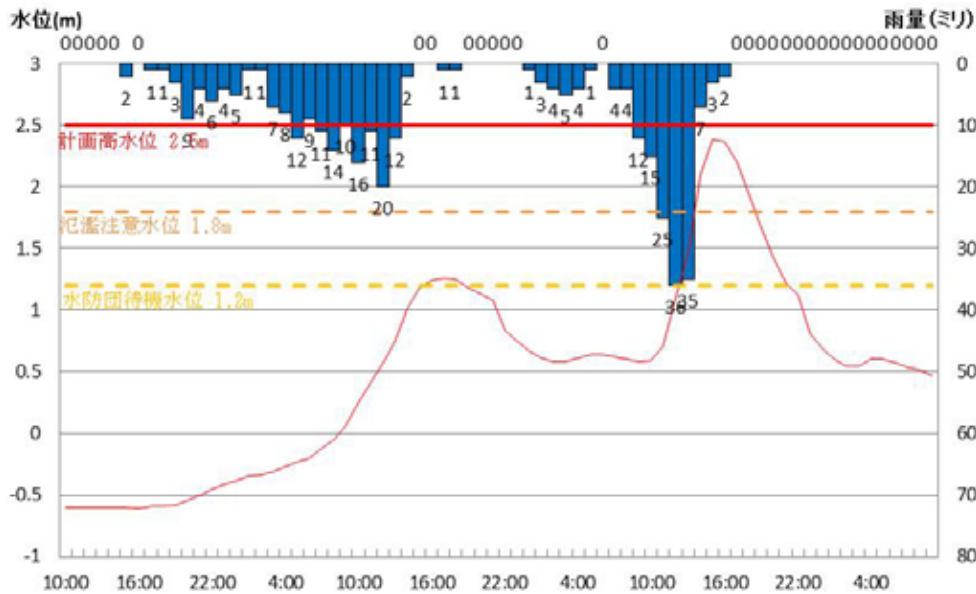
戦後最大 4.19m
昭和28年9月26日

平成16年10月
ピーク水位2.33m

平成25年9月
ピーク水位 3.27m

平成26年8月10日 15:20
ピーク水位 2.43m

天龍寺水位観測所 - 園部雨量観測所



2014年台風11号の出水速報【桂川水位概況】

桂水位観測所の既往洪水との比較

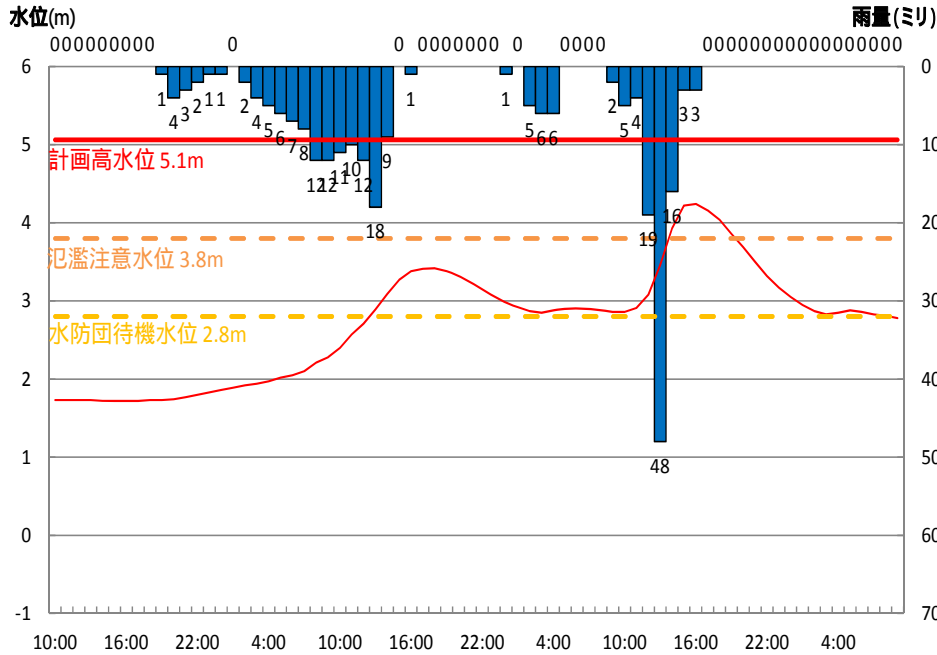
戦後最大 4.84m
昭和28年9月26日

平成16年10月
ピーク水位 4.28m

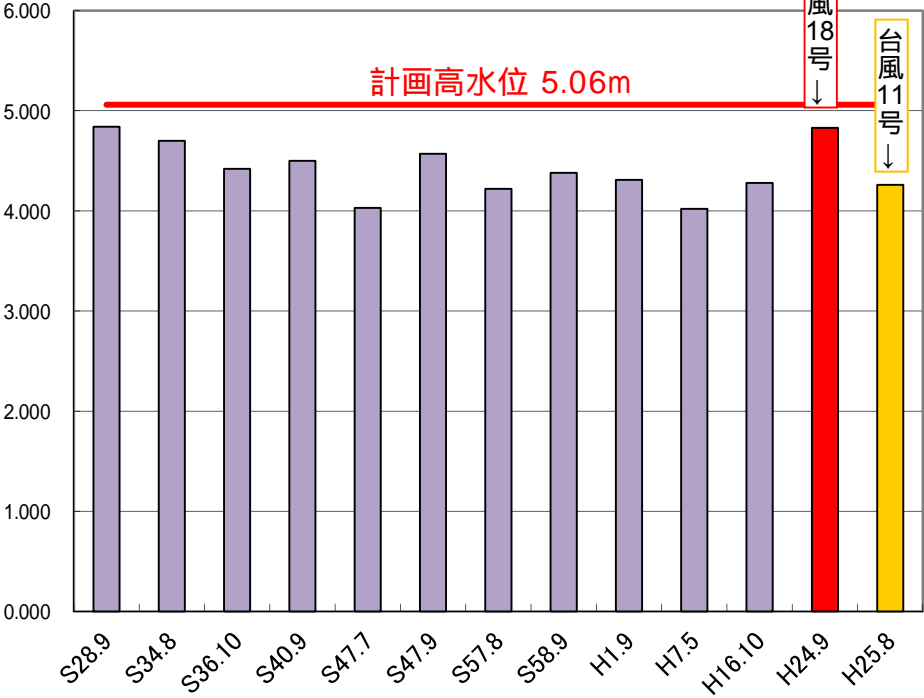
平成25年9月
ピーク水位 4.83m

平成26年8月10日 15:40
ピーク水位 4.26m

桂水位観測所 - 桂雨量観測所

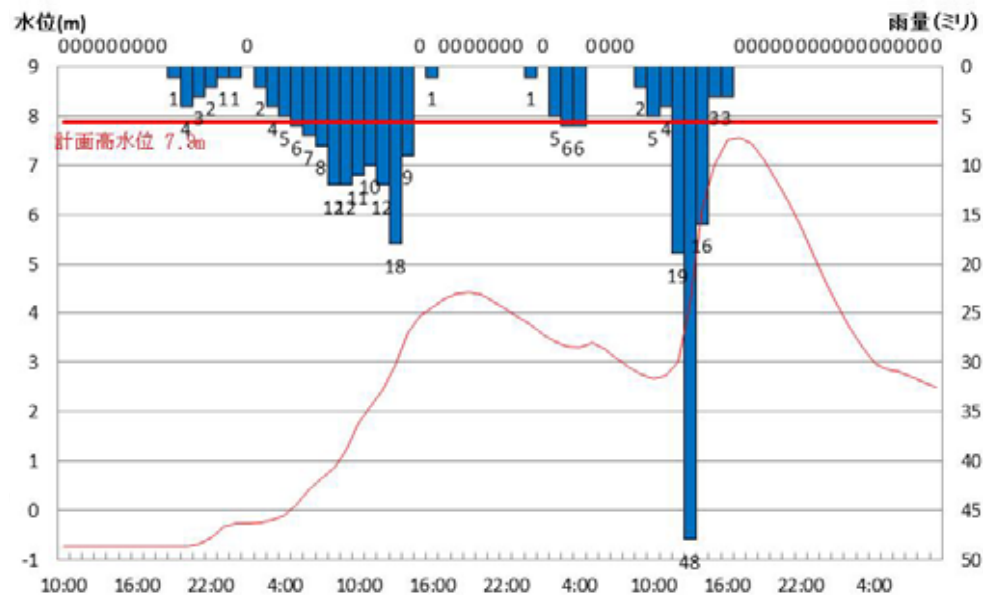


水位 (m)



2014年台風11号の出水速報【桂川水位概況】

羽束師水位観測所 - 桂雨量観測所

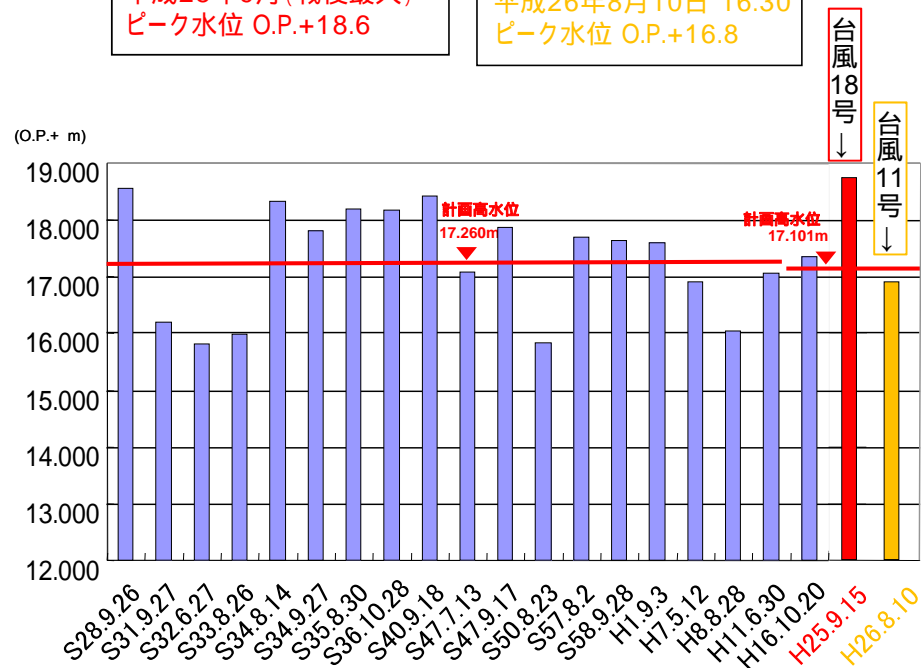


羽束師水位観測所の既往洪水との比較

平成16年10月
ピーク水位 OP+17.4m

平成25年9月(戦後最大)
ピーク水位 O.P.+18.6

平成26年8月10日 16:30
ピーク水位 O.P.+16.8



1.淀川水系桂川の状況

1.2 出水状況写真

2014年8月台風11号の桂川出水状況

嵐山付近(18.0k付近、17時頃)



2014年8月台風11号の桂川出水状況

嵐山付近(18.0k付近、17時頃)

平常時の嵐山付近
(平成25年11月撮影)



2014年8月台風11号の桂川出水状況

4号井堰付近(14k付近、17時頃)



2014年8月台風11号の桂川出水状況

久我橋付近(7k付近、17時頃)



2014年8月台風11号の桂川出水状況

羽束師橋下流付近(5k付近、17時頃)



2014年8月台風11号の桂川出水状況

宮前橋下流付近(2k付近、17時頃)



2014年8月台風11号の桂川出水状況

三川合流下流付近(17時頃)

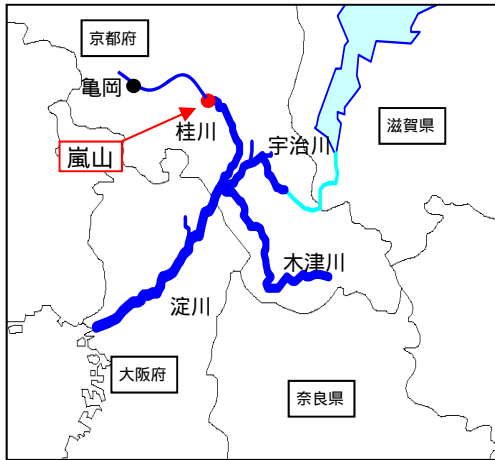


1.淀川水系桂川の状況

1.3 嵐山地区の出水状況

嵐山地区の溢水状況

西日本の太平洋側を中心に非常に大きな降雨をもたらした台風11号は、淀川水系桂川流域に多量の降雨をもたらし、桂川嵐山地区では道路などについて溢水が発生した。



台風11号時の渡月橋の状況



8/10 15時頃



8/10 15時頃



左岸側の溢水状況 (渡月橋上流)



左岸側の溢水状況 (渡月橋下流)



右岸側の溢水状況 (渡月橋上流)



中之島公園

中之島公園の溢水状況

写真は全て8/10 15時頃撮影

渡月橋の状況

平成26年8月台風11号による洪水は、渡月橋の桁下数十cmまでの水位上昇となった。

平常時の渡月橋(平成25年6月21日 8:30)



洪水ピーク時の渡月橋(平成26年8月10日 15:20)



< 平水位 -0.55m : 天竜寺地点 (H24年度) >

+ 2.98m

< ピーク水位 2.43m : 天竜寺地点
(2014/8/10 15:20) >

1. 淀川水系桂川の状況

1.4 平成25年台風18号を踏まえた 緊急的な治水対策の実施状況

桂川緊急治水対策の掘削実施状況

桂川においては、平成25年台風18号洪水を受けて、概ね5年間で河川整備計画の河道掘削等を大幅に前倒して実施する緊急的な治水対策を実施中。

< 緊急治水対策による河道掘削の状況 >



桂川河道掘削による水位低下効果

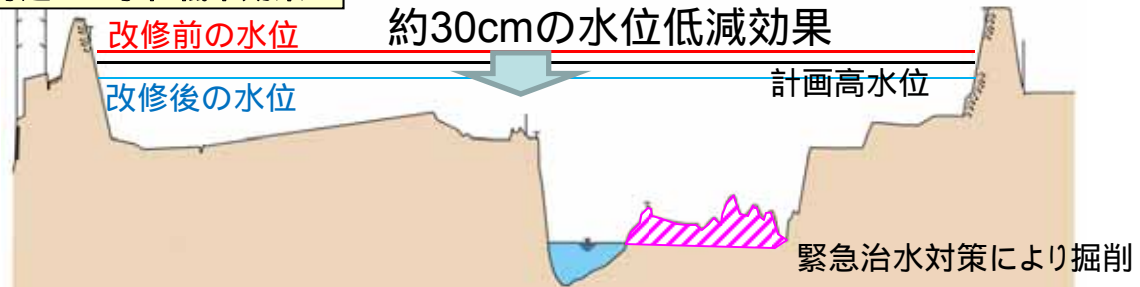
桂川においては、平成22年度より河道掘削を実施しており、さらに平成25年台風18号洪水を踏まえて、河川整備計画の河道掘削等を大幅に前倒して実施する緊急的な治水対策を実施してきたところ。今回の台風11号時の洪水時の水位を、掘削等を実施しなかったとした場合の計算水位と比較すると、約30cmの水位低下効果があったと推定され、4k付近等ではピーク時の水位を計画高水位以下におさえることができ、氾濫被害の発生を防ぐことが出来たと推定。



桂川における掘削状況



4k付近での水位低下効果



(参考) 桂川緊急治水対策について



桂川においては、平成25年台風18号洪水を受けて、緊急対策特定区間を設定し、河川整備計画の治水対策の一部を大幅に前倒して、概ね5年間で以下の対策を実施しているところ。

- 淀川合流点～上野橋付近では、堤防からの越水を防止するために河道掘削等を実施する。
まず、災害対策等緊急事業推進費により、河道掘削等の事業に取り組む。
- 嵐山地区では、まず緊急的に堆積土砂の撤去を実施する。その上で、景観等への影響の小さい対策を「桂川嵐山地区河川整備検討委員会」でご意見を伺いながら順次実施する。

※河川整備計画で位置づけられている治水対策のうち、堤防からの越水等を防止するのに必要なものを対象としている。

■事業費

約170億円(災害対策等緊急事業推進費を含む)

■実施内容

- 淀川合流点～上野橋付近
 - ・河道掘削
 - ・築堤(大下津地区)
- 嵐山地区
 - ・堆積土砂撤去
 - ・景観等への影響の小さい対策

2. 淀川陸閘の閉鎖

淀川陸閘の閉鎖(平成26年8月 台風11号)

台風11号の接近に伴い、高潮による浸水が予測されたことから、国道2号を通行止めし、淀川に架かる淀川大橋(国道2号)の防潮扉を8月10日3時頃に閉鎖した。

8月10日2時54分～8時59分の間、陸閘を閉鎖。

左岸陸閘閉鎖中の状況



10日2時40分頃撮影

右岸陸閘閉鎖中の状況



10日2時50分頃撮影

左岸陸閘閉鎖後の状況



10日2時50分頃撮影

右岸陸閘閉鎖後の状況



10日3時頃撮影



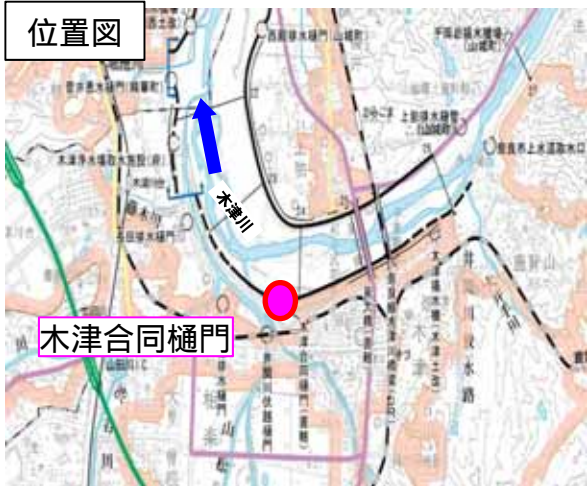
3 . 自治体への支援状況

【自治体への支援状況】排水ポンプ車による内水排除

作業状況

木津川市(木津合同樋門) 排水ポンプ車 1台、総排水量約59,000m³(速報値)、照明車1台【支援日:9日~10日】
宇治市(大島排水機場) 排水ポンプ車 1台、総排水量約 7,800m³(速報値)、照明車1台【支援日:10日】

位置図



位置図

