

平成30年7月豪雨による大和川出水概要

平成30年7月20日
大和川河川事務所

※本資料中の数値は速報値であり、今後の精査により変更することがあります。

気象の状況

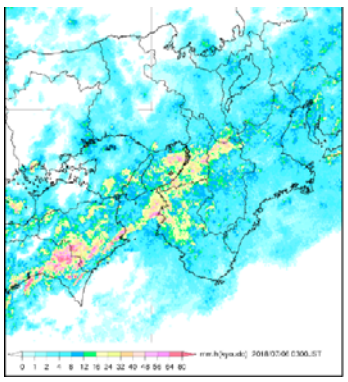
【出水概況】

○6月28日以降、華中から日本海を通過して北日本に停滞していた前線は7月4日にかけて北海道付近に北上した後、7月5日には西日本まで南下してその後停滞した。また、6月29日に日本の南で発生した台風第7号は東シナ海を北上し、対馬海峡付近で進路を北東に変えた後、7月4日15時に日本海で温帯低気圧に変わった。前線や台風第7号の影響により、日本付近に暖かく非常に湿った空気が供給され続け、西日本を中心に全国的に広い範囲で記録的な大雨となった。

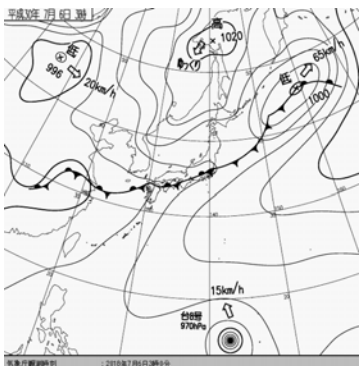
○6月28日から7月8日までの総降水量が四国地方で1800ミリ、東海地方で1200ミリを超えるところがあるなど、7月の月降水量平年値の2～4倍となる大雨となったところがあった。大和川流域では、奈良市から生駒山地、堺市にかけて雨量が多い状況であった。

○降雨は5日の夕方から6日の夜にかけて、大和川流域で最大1時間降水量約31mm、柏原上流域平均累加雨量で約155mmを記録し、大和郡山市においては、内水における家屋浸水が発生した。

レーダー画像(6日 3時時点)



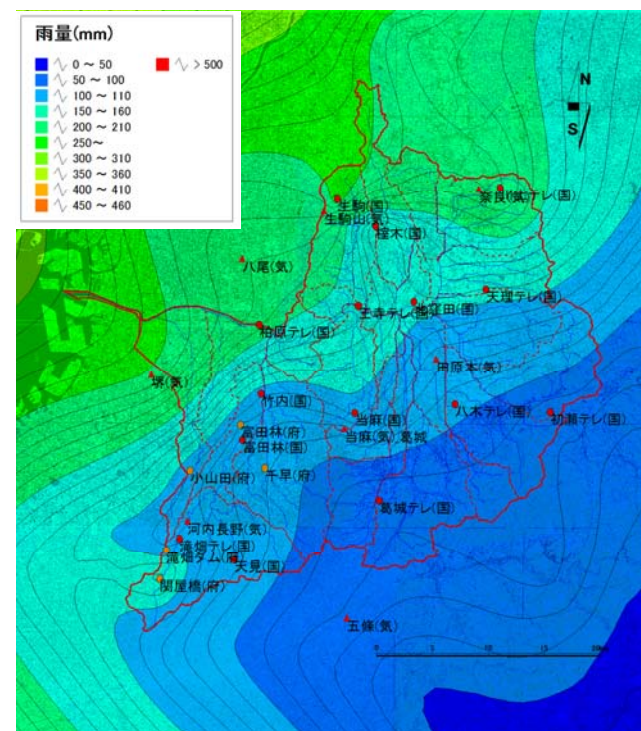
天気図(6日 3時 時点)



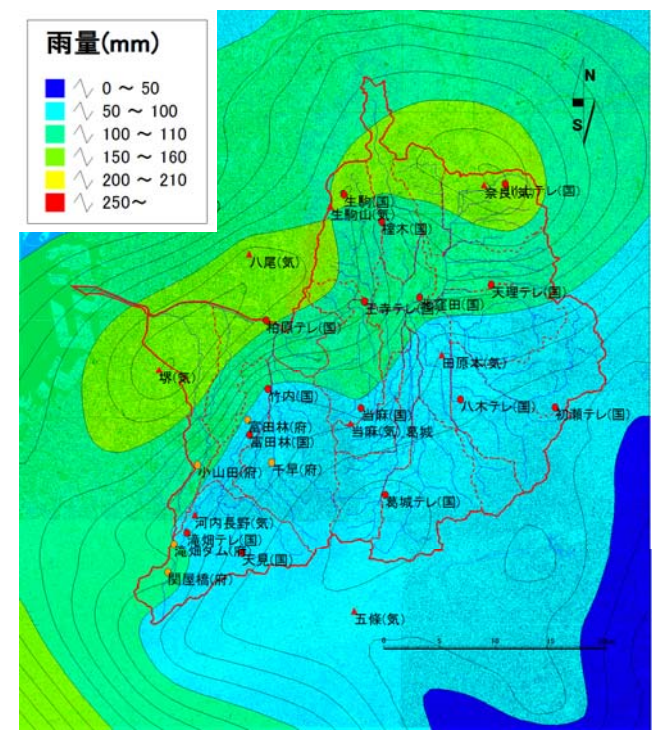
(出典)気象庁HP

雨量の分布

【総雨量】(7/5 1時～7/7 0時)



【12時間雨量】(7/5 21時～7/6 8時)

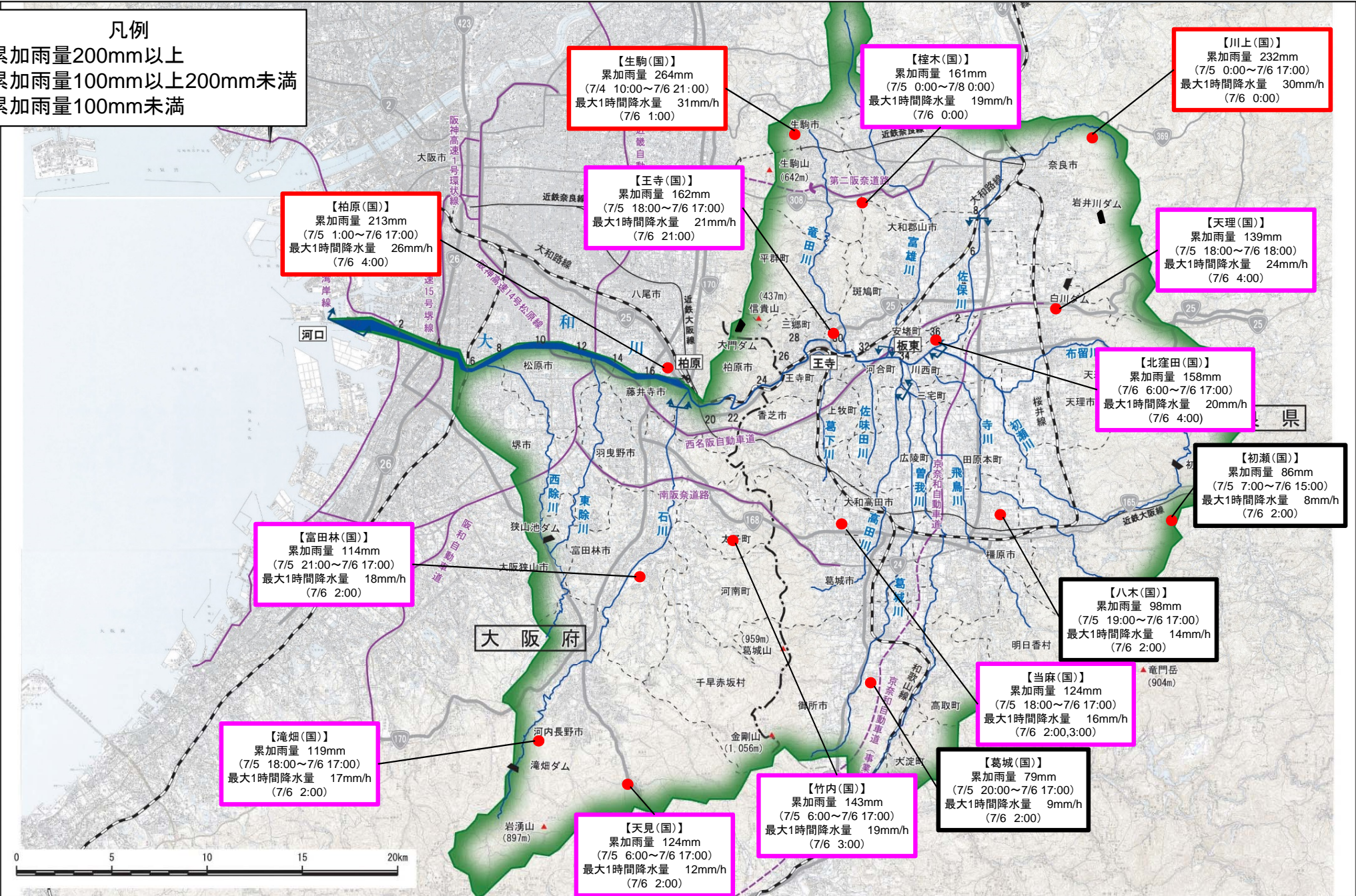


※速報値であり今後の精査により変更することがあります。 1

大和川流域における降雨の状況

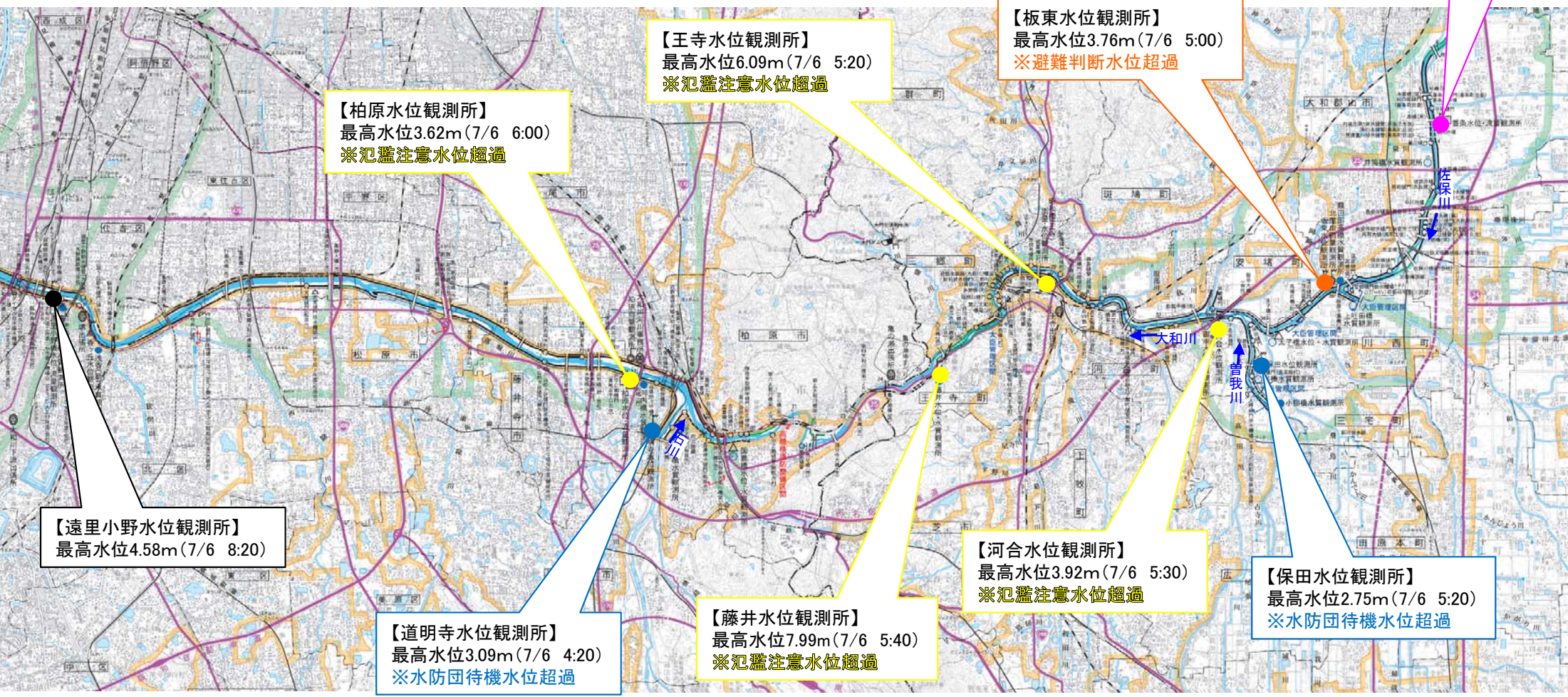
○大和川流域では、多いところで250mmを超える累加雨量を観測。

- 凡例
- : 累加雨量200mm以上
 - : 累加雨量100mm以上200mm未満
 - : 累加雨量100mm未満



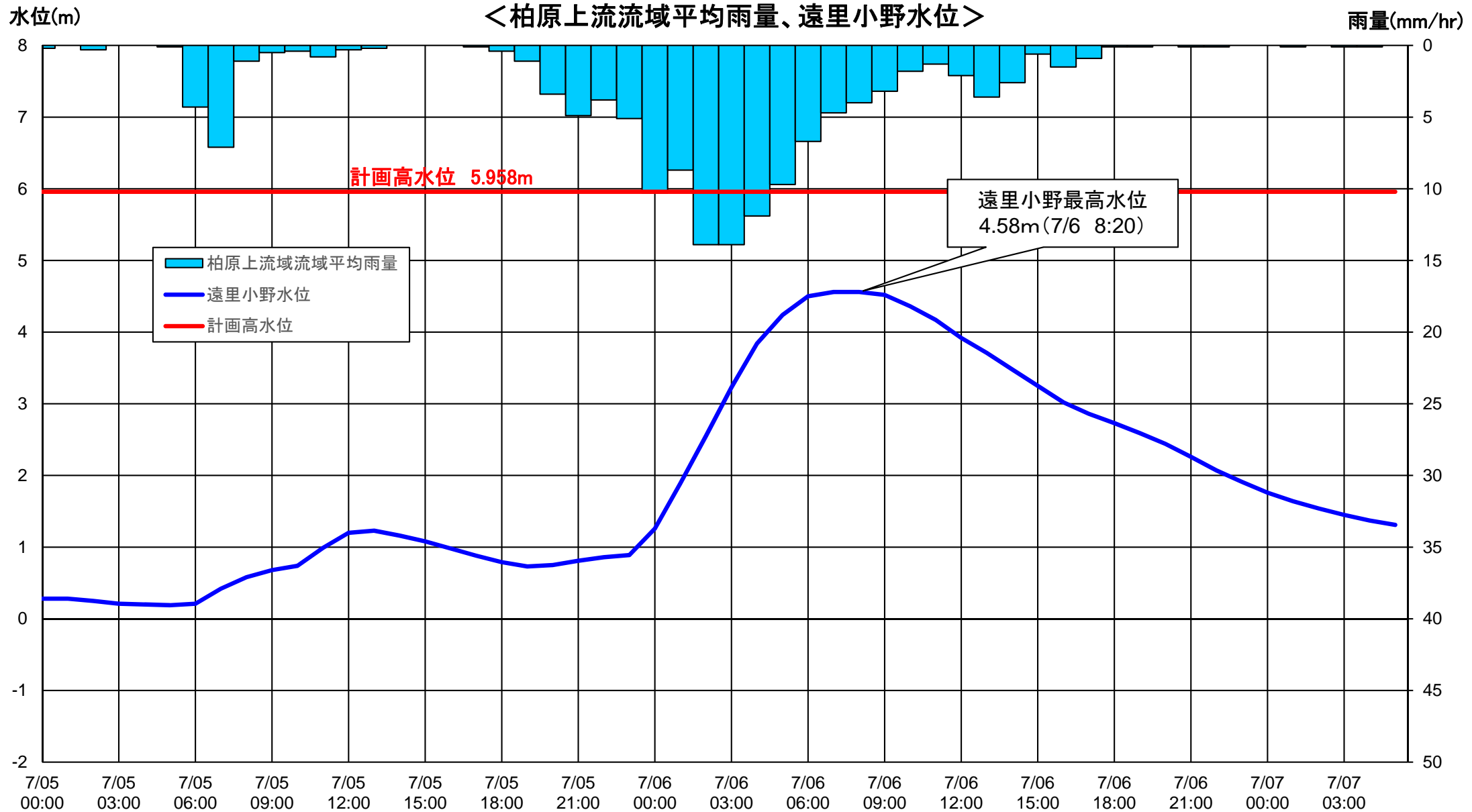
大和川流域における水位の状況

○大和川流域では、板東水位観測所で避難判断水位、番条水位観測所で氾濫危険水位を超過。



出水概要(遠里小野地点)

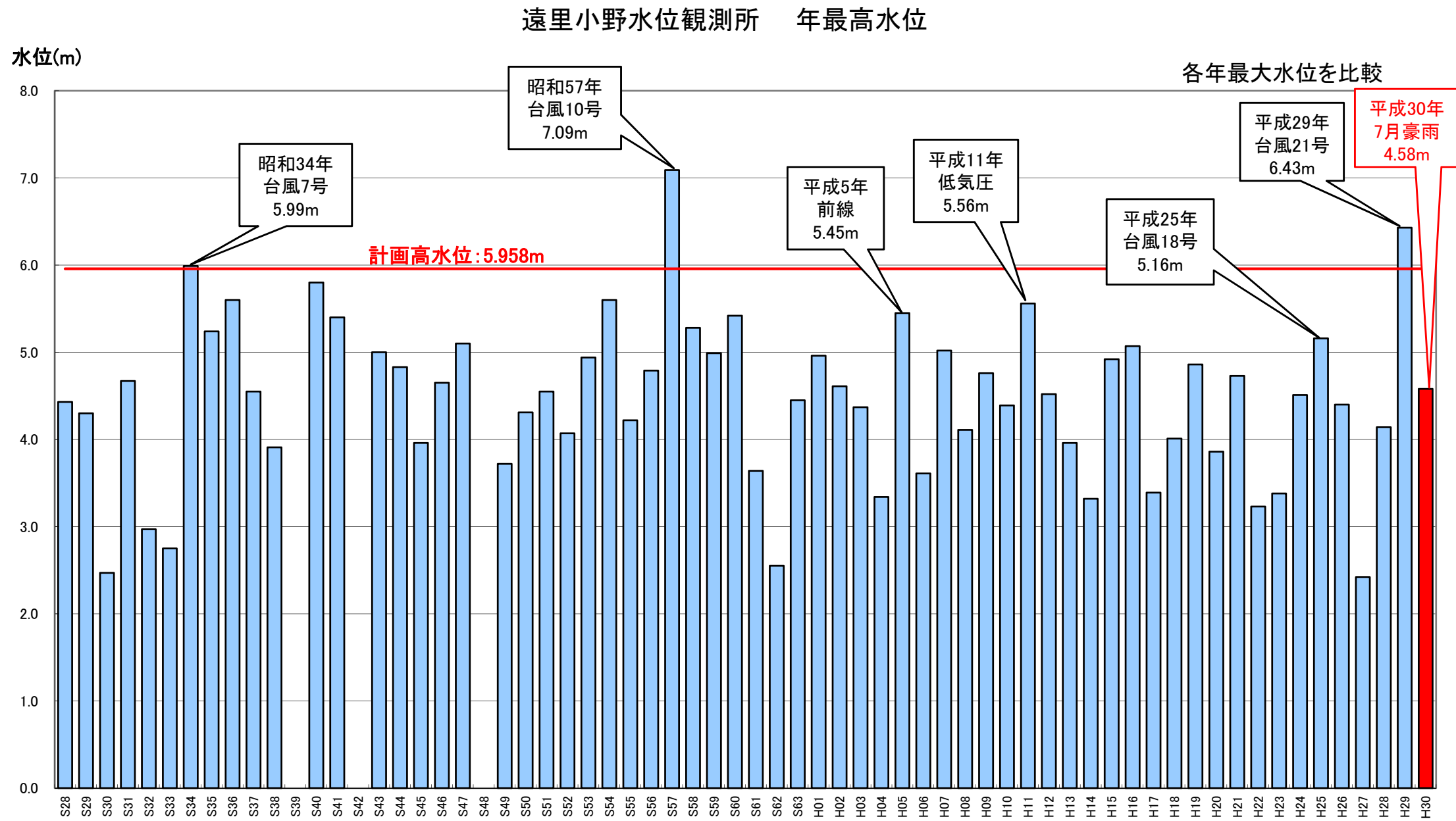
○遠里小野水位観測所では、6日 8時20分に最高水位 4.58mを記録
 (柏原流域平均降雨量:最大1時間降水量約13.9mm/h 7/6 2:00、3:00)



※速報値であり今後の精査により変更することがあります。 4

過去の洪水との比較(遠里小野水位観測所)

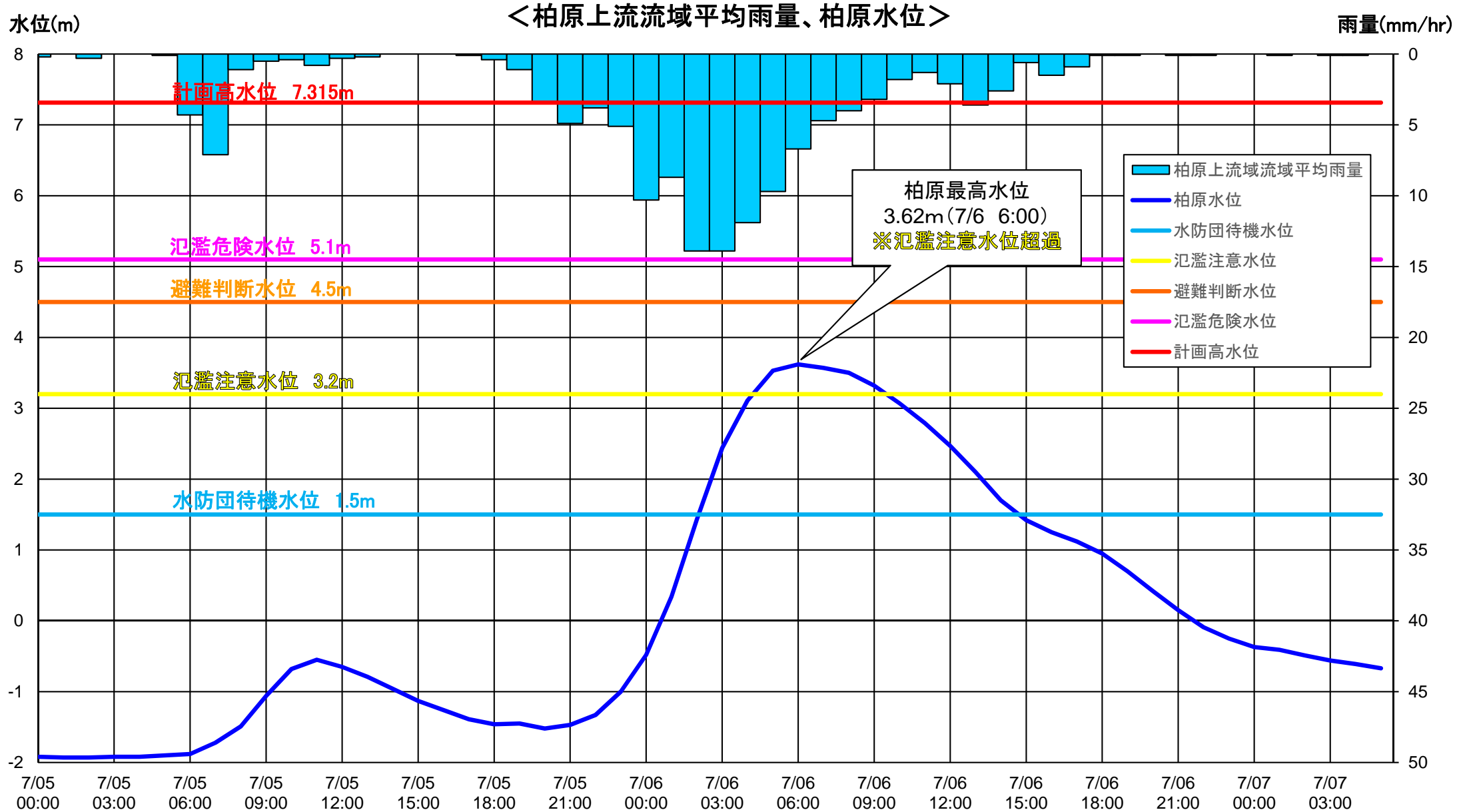
○遠里小野水位観測所では、6日8時20分に最高水位4.58mを記録



※速報値であり今後の精査により変更することがあります。 5

出水概要(柏原地点)

○柏原水位観測所では、6日 6時00分に最高水位 3.62mを記録。
 (柏原流域平均降雨量:最大1時間降水量約13.9mm/h 7/6 2:00、3:00)

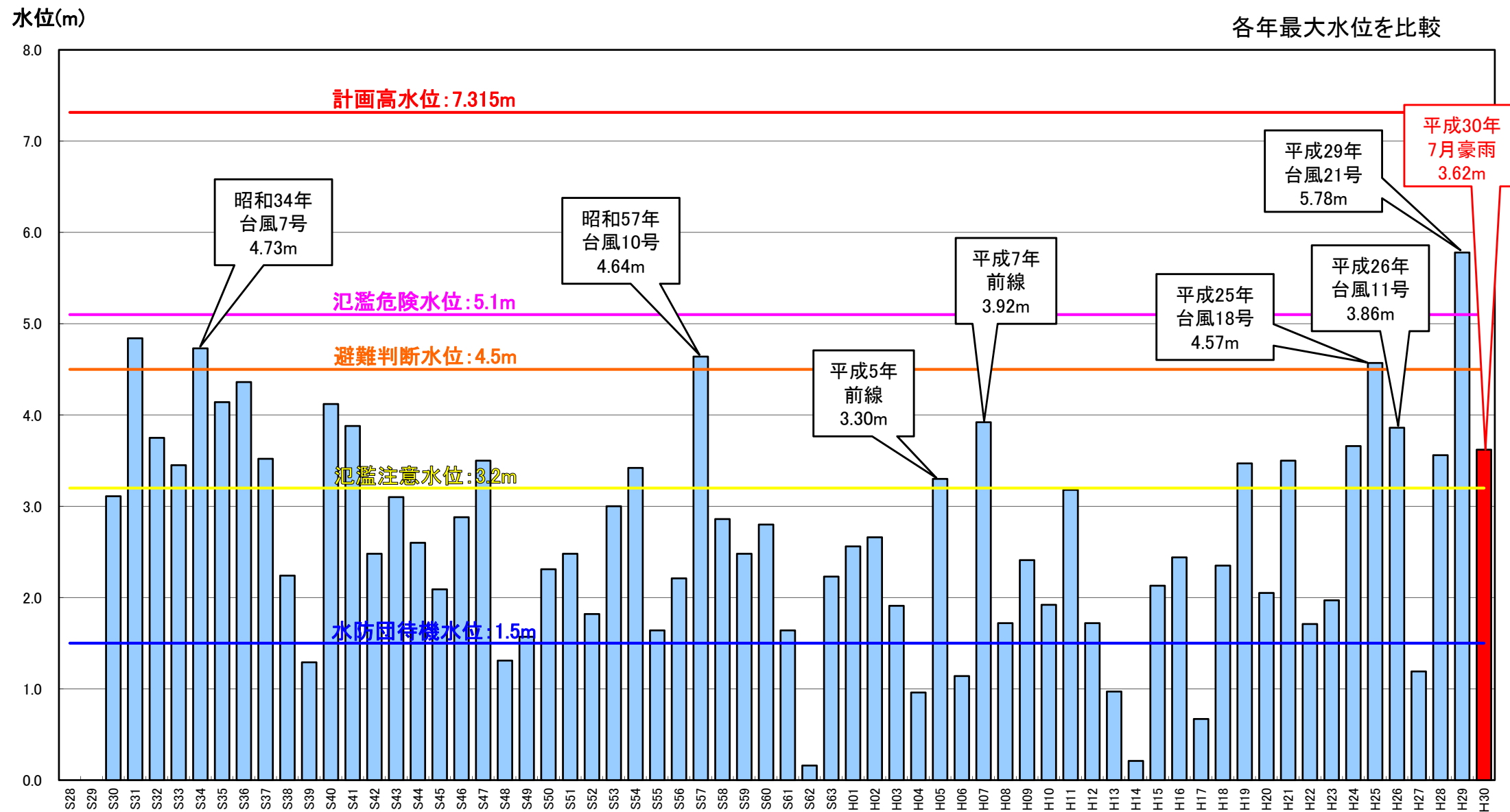


※速報値であり今後の精査により変更することがあります。 6

過去の洪水との比較(柏原水位観測所)

○柏原水位観測所では、氾濫注意水位(3.20m)を上回る3.62mの水位を記録

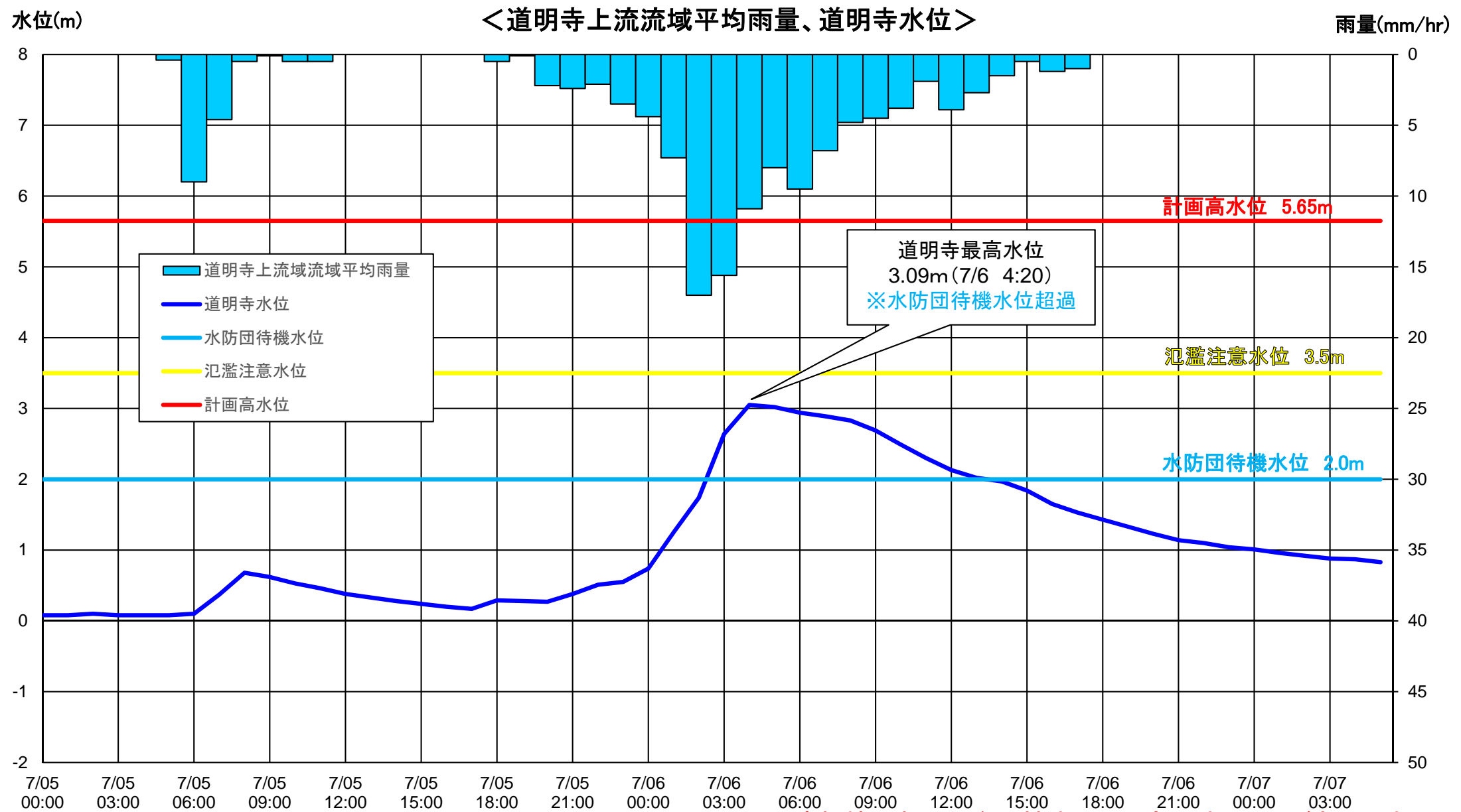
柏原水位観測所 年最高水位



※速報値であり今後の精査により変更することがあります。

出水概要(道明寺地点)

○道明寺水位観測所では、6日 4時20分に最高水位 3.09mを記録
 (道明寺流域平均降雨量:最大1時間降水量17.0mm/h 7/6 2:00)

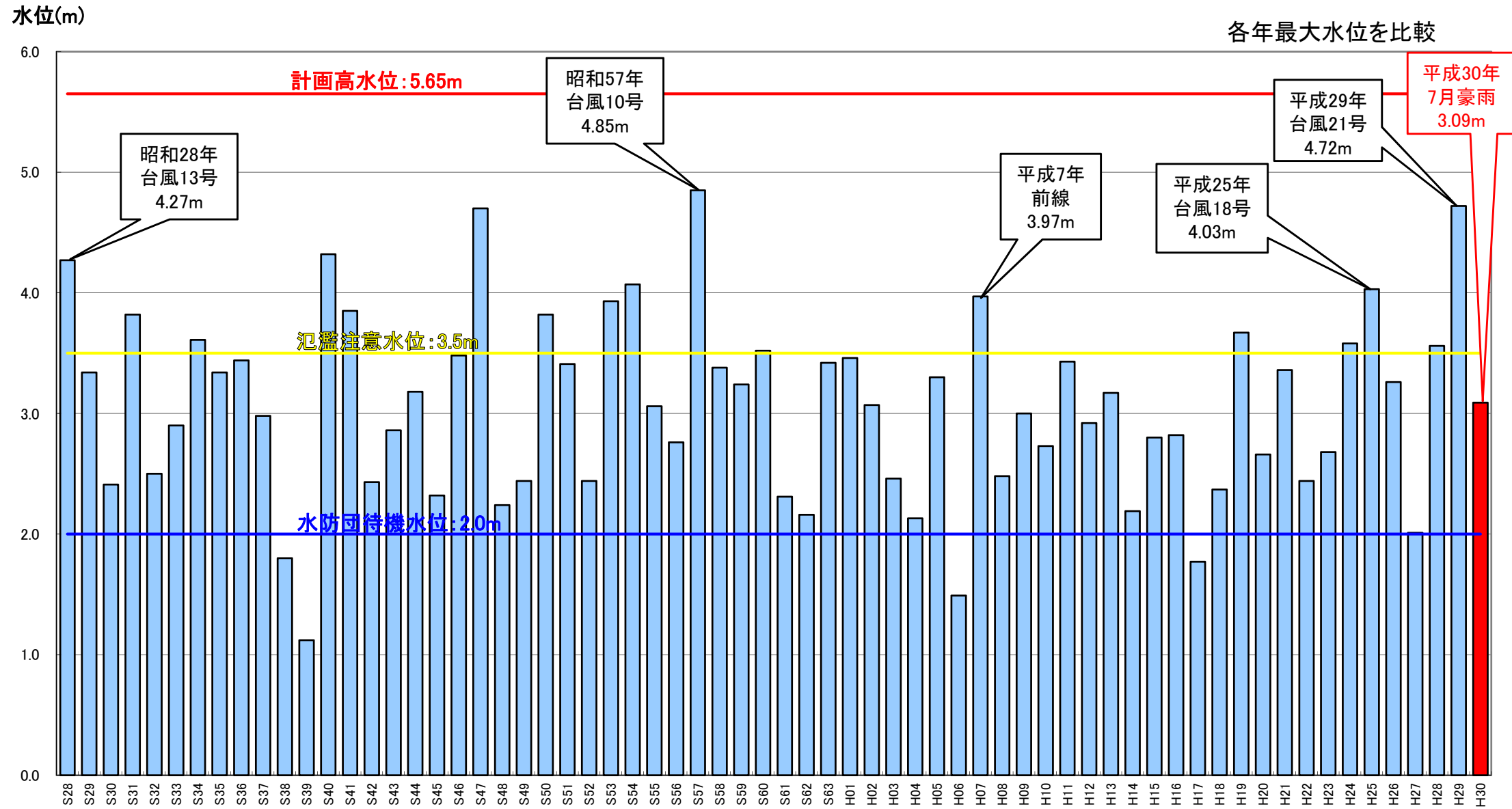


※速報値であり今後の精査により変更することがあります。 8

過去の洪水との比較(道明寺水位観測所)

○道明寺水位観測所では、水防団待機水位(2.00m)を上回る3.09mの水位を記録

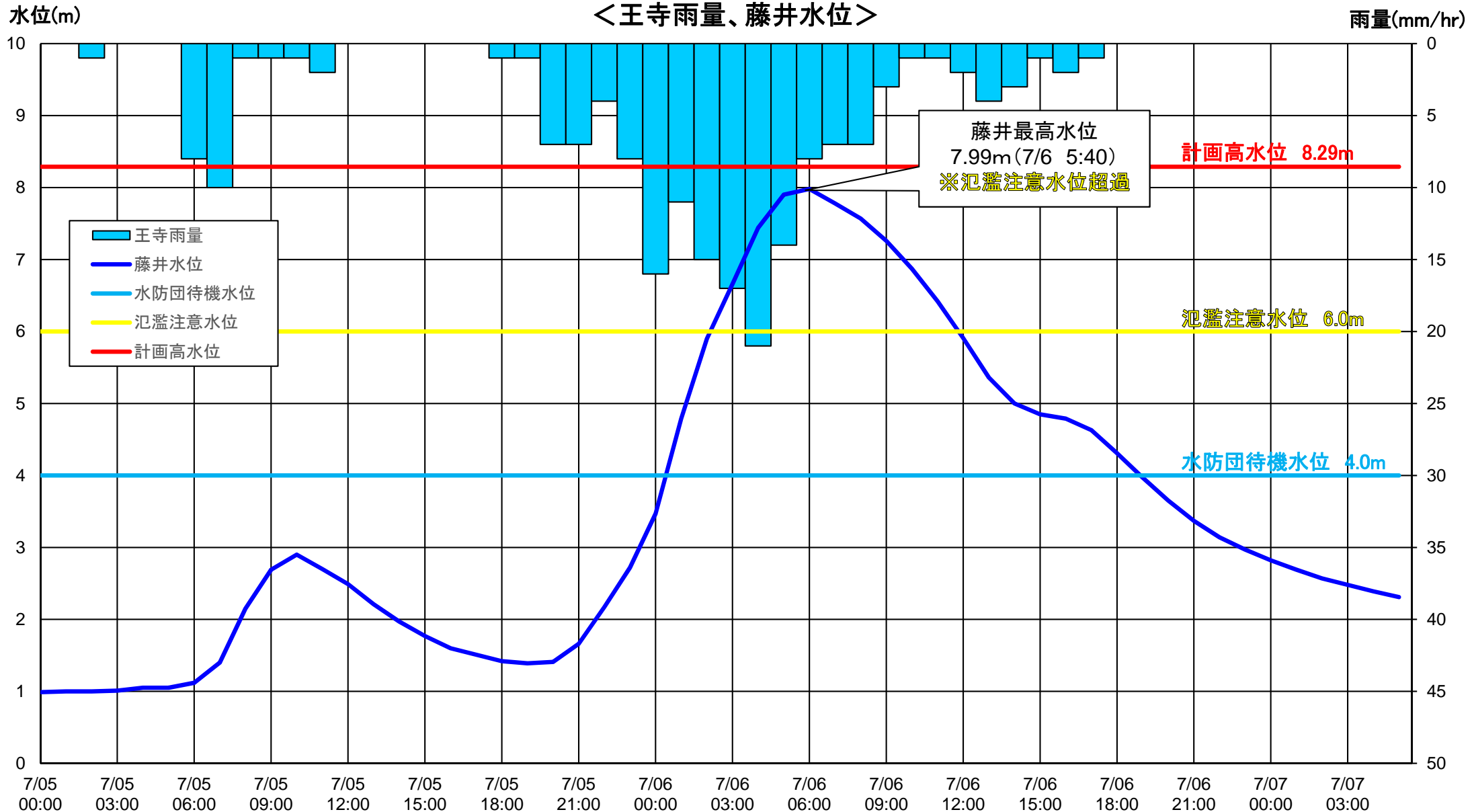
道明寺水位観測所 年最高水位



※速報値であり今後の精査により変更することがあります。 9

出水概要(藤井地点)

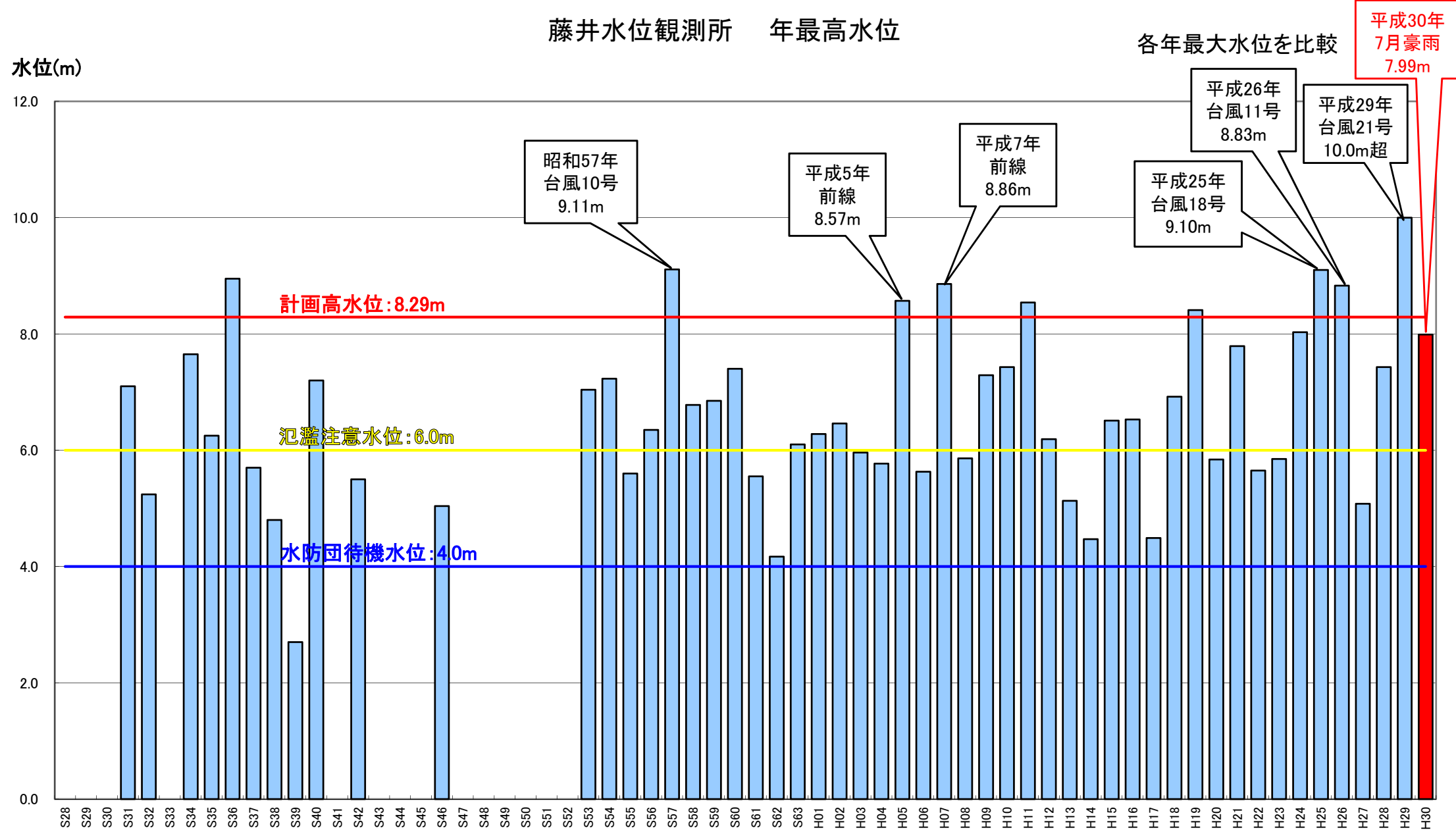
○藤井水位観測所では、6日 5時40分に最高水位 7.99mを記録
 (王寺降雨量:最大1時間降水量21.0mm/h 7/6 4:00)



※速報値であり今後の精査により変更することがあります。 10

過去の洪水との比較(藤井水位観測所)

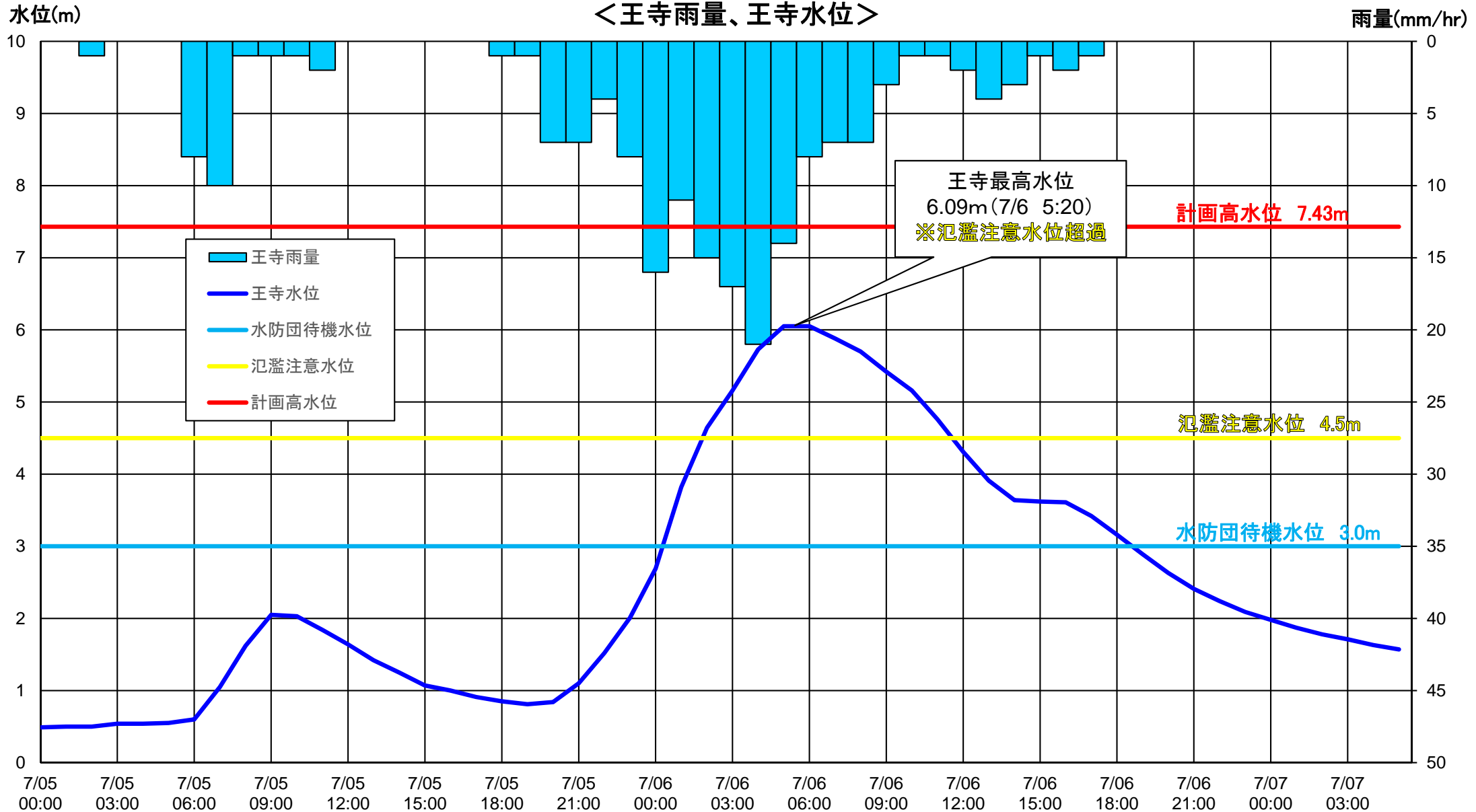
○藤井水位観測所では、氾濫注意水位(6.00m)を上回る7.99mの水位を記録



※速報値であり今後の精査により変更することがあります。 11

出水概要(王寺地点)

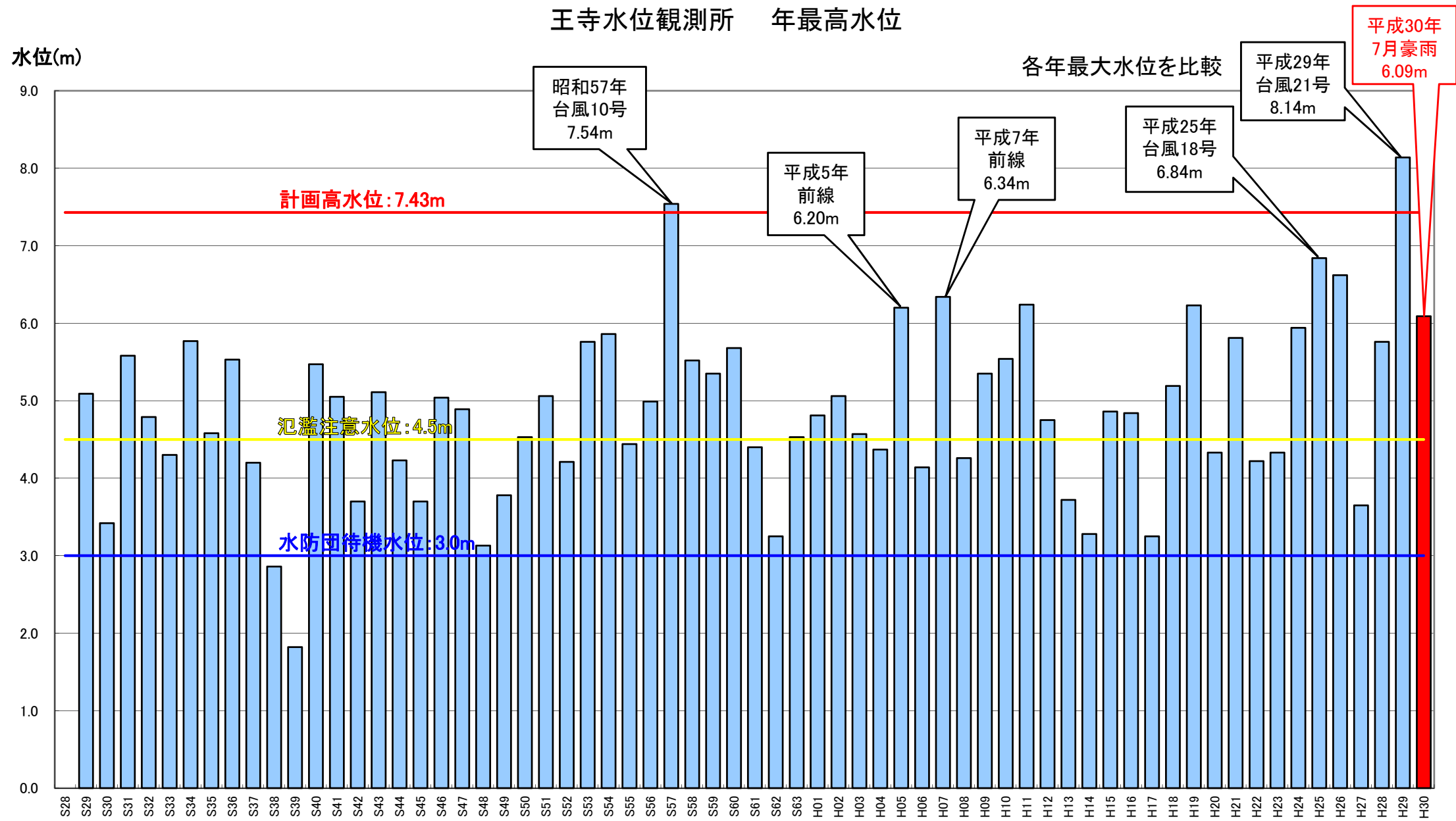
○王寺水位観測所では、6日 5時20分に最高水位 6.09mを記録
(王寺降雨量:最大1時間降水量21.0mm/h 7/6 4:00)



※速報値であり今後の精査により変更することがあります。12

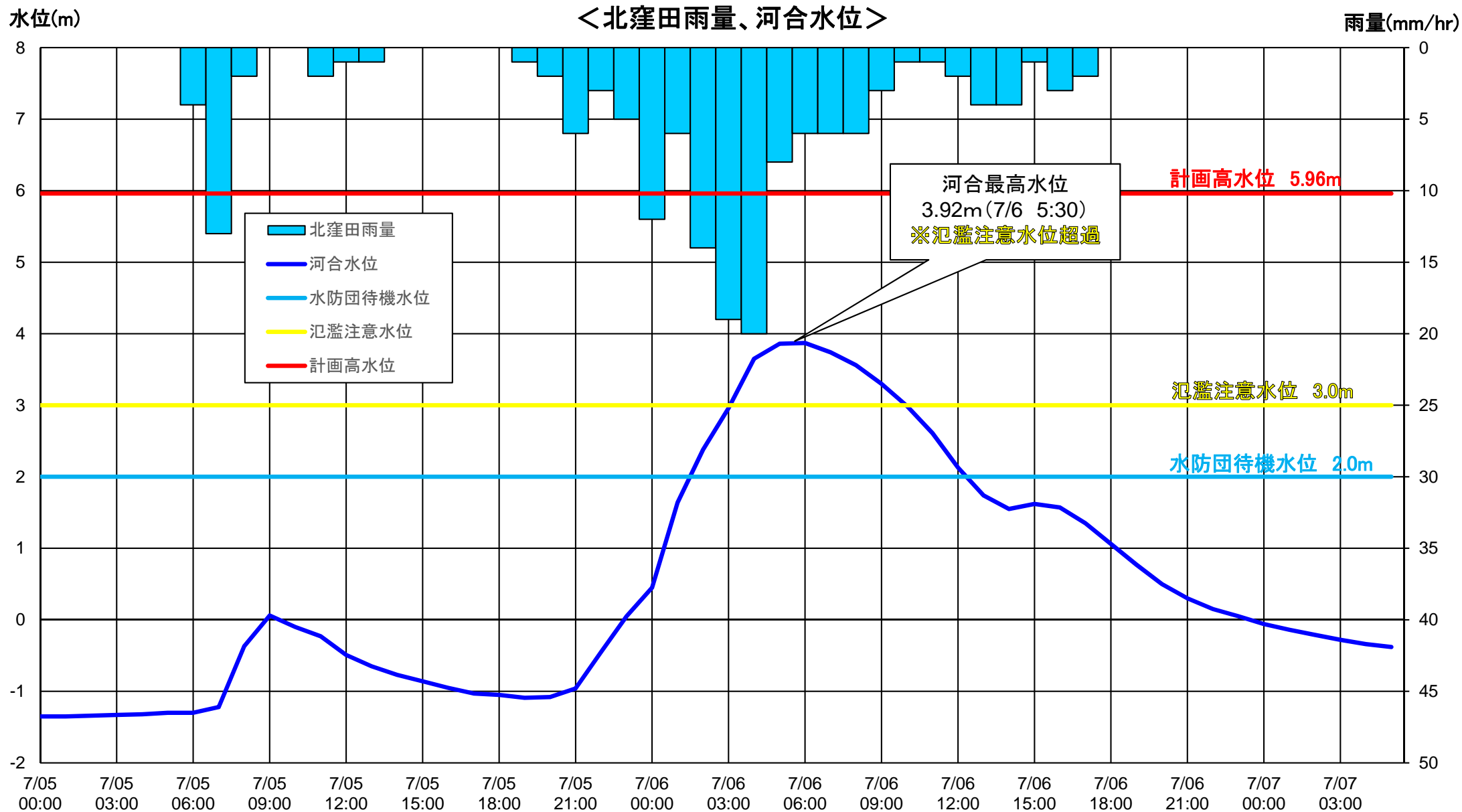
過去の洪水との比較(王寺水位観測所)

○王寺水位観測所では、氾濫注意水位(4.50m)を上回る6.09mの水位を記録



※速報値であり今後の精査により変更することがあります。 13

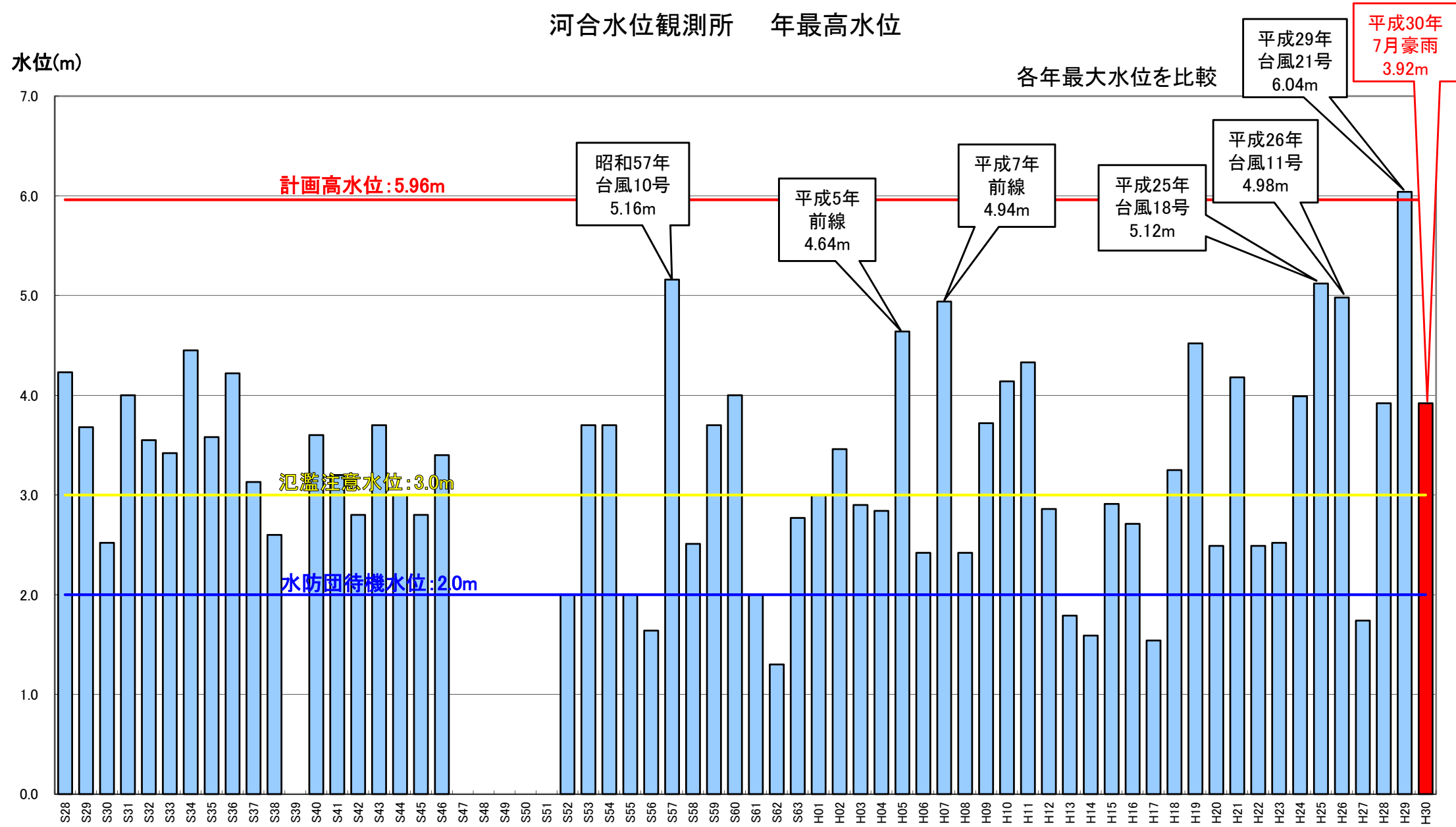
○河合水位観測所では、6日 5時30分に最高水位 3.92mを記録
 (北窪田降雨量:最大1時間降水量20.0mm/h 7/6 4:00)



※速報値であり今後の精査により変更することがあります。 14

過去の洪水との比較(河合水位観測所)

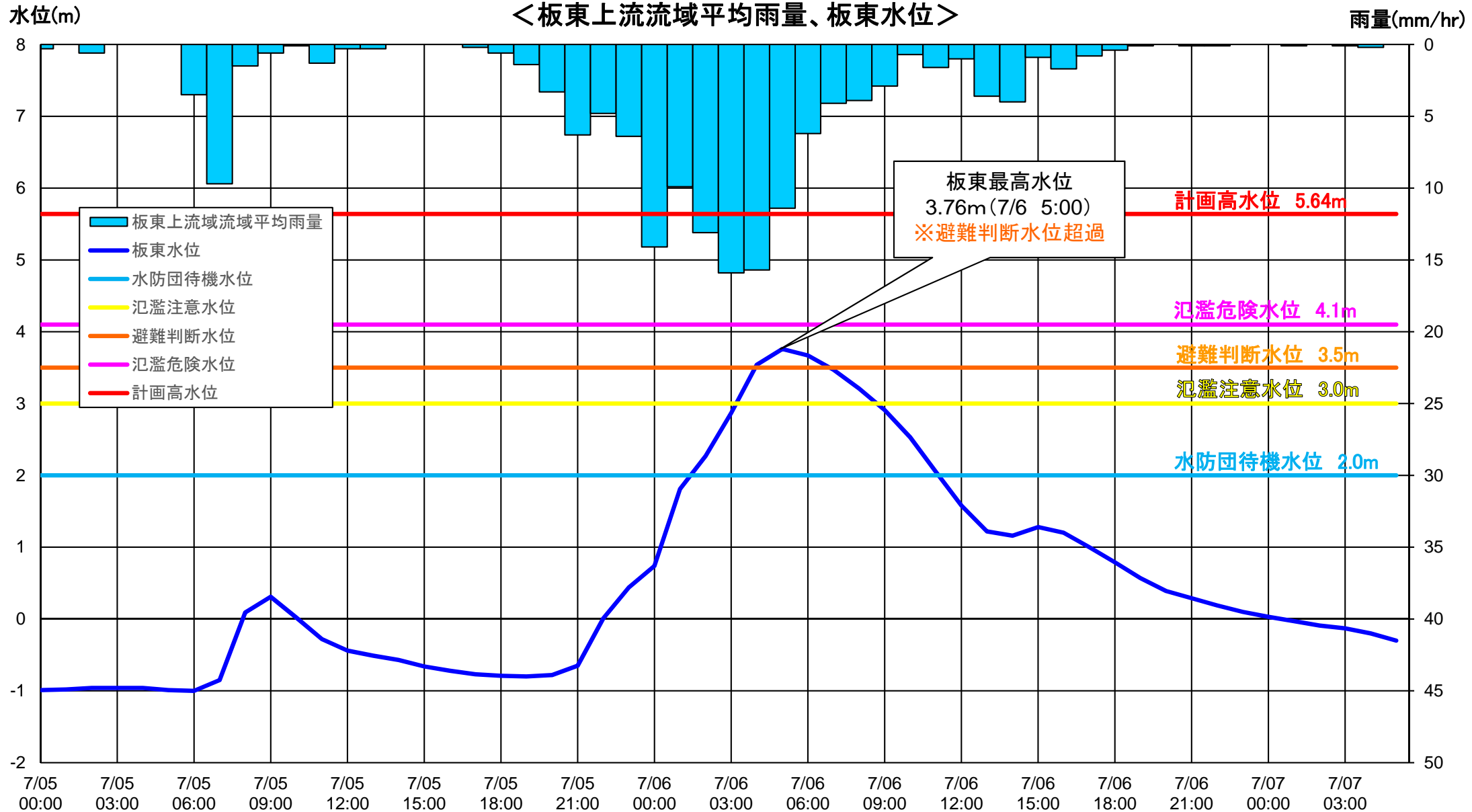
○河合水位観測所では、氾濫注意水位(3.00m)を上回る3.92mの水位を記録



※速報値であり今後の精査により変更することがあります。 15

出水概要(板東地点)

○板東水位観測所では、6日 5時00分に最高水位 3.76mを記録
 (板東流域平均降雨量:最大1時間降水量15.9mm/h 7/6 3:00)

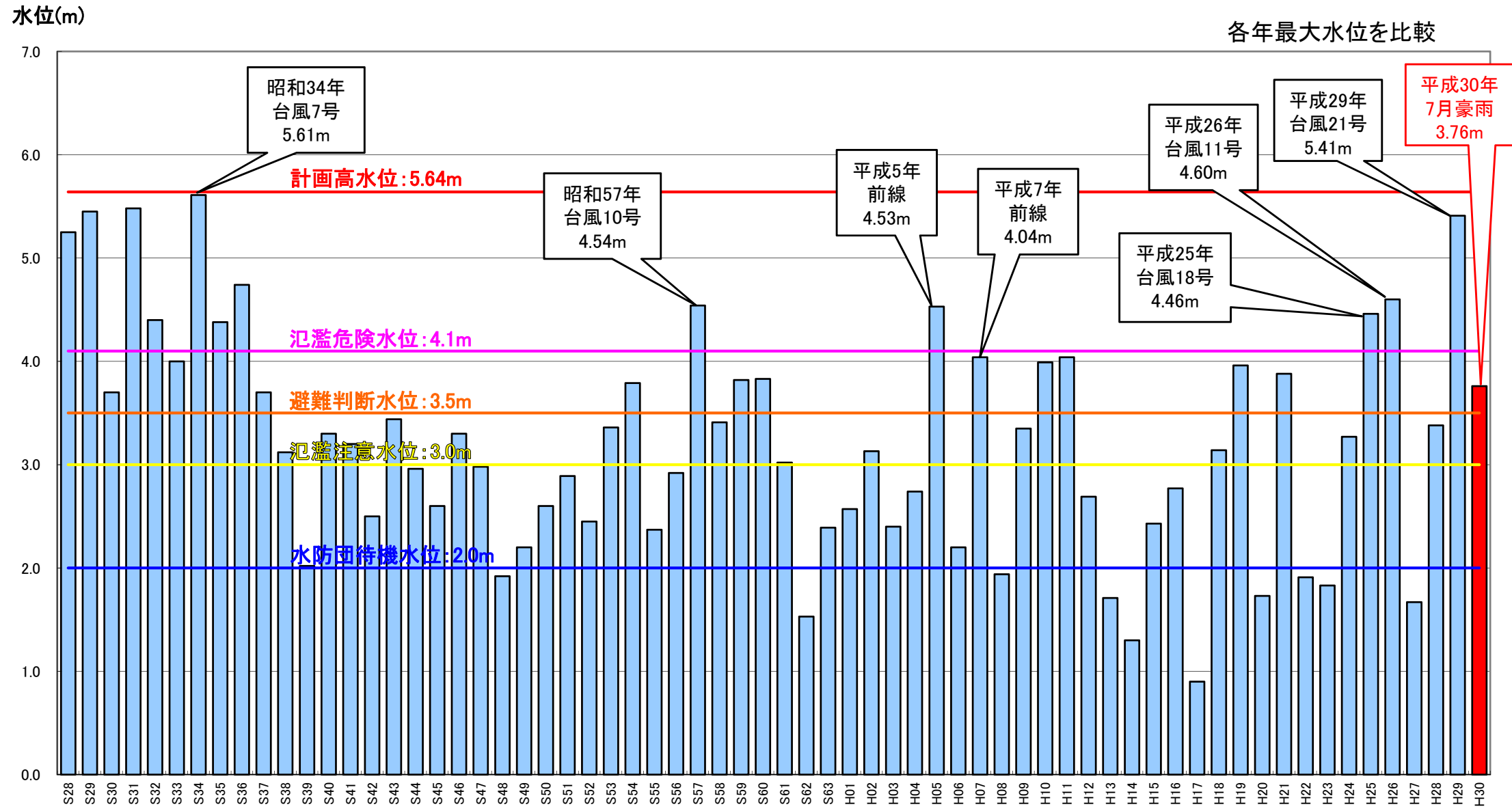


※速報値であり今後の精査により変更することがあります。16

過去の洪水との比較(板東水位観測所)

○板東水位観測所では、避難判断水位(3.50m)を上回る3.76mの水位を記録

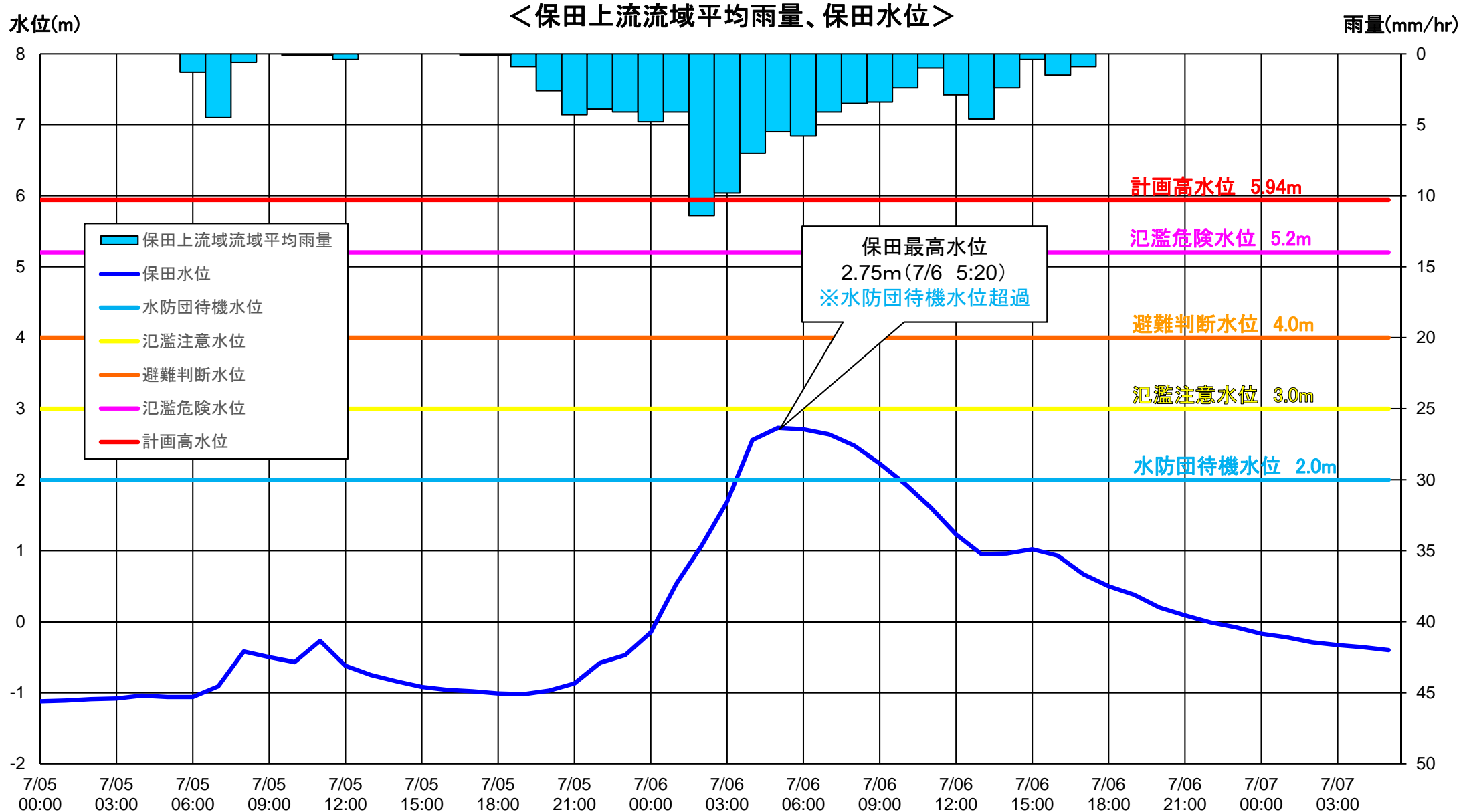
板東水位観測所 年最高水位



※速報値であり今後の精査により変更することがあります。 17

出水概要(保田地点)

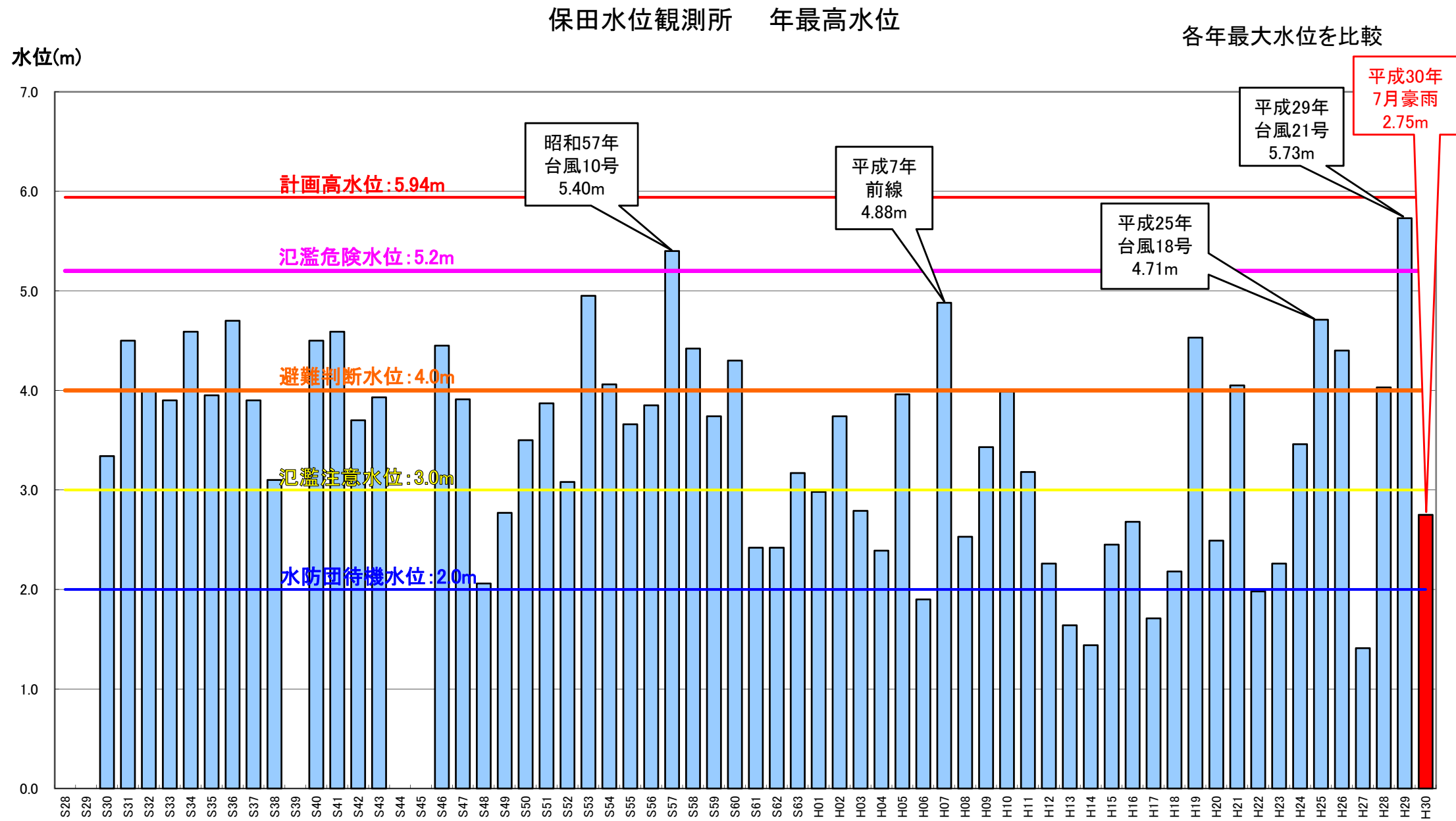
○保田水位観測所では、6日 5時20分に最高水位 2.75mを記録
 (保田流域平均降雨量:最大1時間降水量約11.4mm/h 7/6 2:00)



※速報値であり今後の精査により変更することがあります。18

過去の洪水との比較(保田水位観測所)

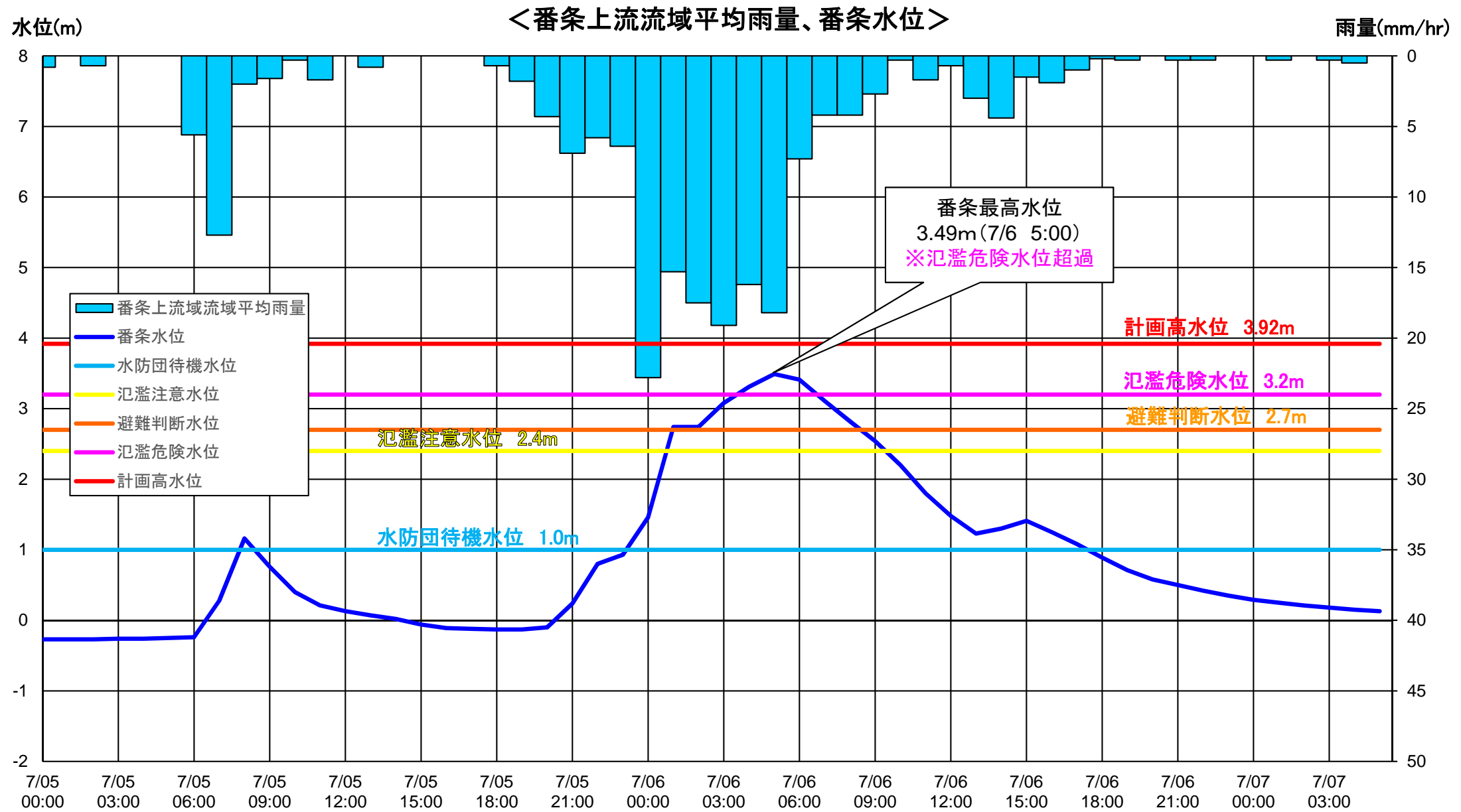
○保田水位観測所では、水防団待機水位(2.00m)を上回る2.75mの水位を記録



※速報値であり今後の精査により変更することがあります。 19

出水概要(番条地点)

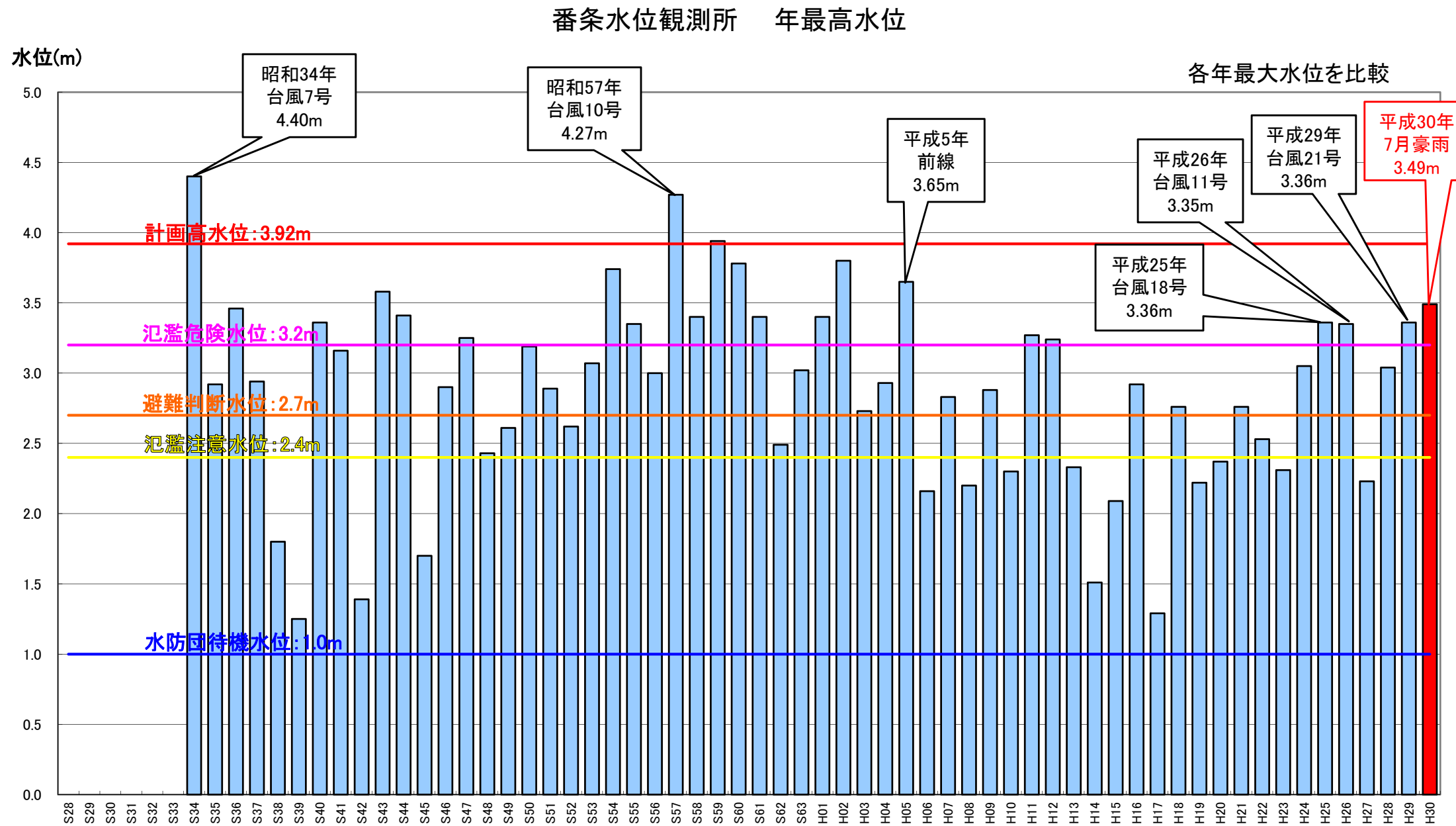
○番条水位観測所では、6日 5時00分に最高水位 3.49mを記録
 (番条流域平均降雨量:最大1時間降水量約22.8mm/h 7/6 0:00)



※速報値であり今後の精査により変更することがあります。 20

過去の洪水との比較(番条水位観測所)

○番条水位観測所では、氾濫危険水位(3.20m)を上回る3.49mの水位を記録



※速報値であり今後の精査により変更することがあります。 21

洪水予報・水位情報周知等発令状況

- 柏原、板東で洪水予報を発表
- 番条で佐保川水位情報周知を発表
- 柏原、板東、番条の3地点で水防警報（出動）、保田の1地点で水防警報（準備）を発表

大和川下流洪水予報（大和川河川事務所・大阪管区气象台共同発表）

| 発表日時 | 内容 |
|---------|-----------------------------|
| 6日 4:35 | 氾濫注意水位に到達し、今後、水位はさらに上昇する見込み |

大和川上流洪水予報（大和川河川事務所・大阪管区气象台共同発表）

| 発表日時 | 内容 |
|---------|----------------|
| 6日 3:40 | 氾濫危険水位に到達する見込み |

佐保川水位情報周知（大和川河川事務所発表）

| 発表日時 | 内容 |
|---------|----------------|
| 6日 3:40 | 氾濫危険水位に到達する見込み |

水防警報（大和川河川事務所発表）

| 地点名 | 発表日時 | 種類 |
|-----|-------------|----------|
| 柏原 | 7月 6日 3:40 | 水防警報（出動） |
| | 7月 6日 11:10 | 水防警報（解除） |
| 板東 | 7月 6日 3:10 | 水防警報（出動） |
| | 7月 6日 11:10 | 水防警報（解除） |
| 保田 | 7月 6日 3:40 | 水防警報（準備） |
| | 7月 6日 9:50 | 水防警報（解除） |
| 番条 | 7月 6日 0:30 | 水防警報（出動） |
| | 7月 6日 11:10 | 水防警報（解除） |

事務所体制指令書

| 発令日時 | 種類 | 発令理由 |
|-------------|-----------|-----------------------------------|
| 7月 5日 23:20 | 注意体制 発令 | 樋門操作が必要となったため |
| 7月 6日 0:20 | 第一警戒体制 発令 | 番条水位観測所が氾濫注意水位を超過したため |
| 7月 6日 0:55 | 第二警戒体制 発令 | 番条水位観測所が氾濫注意水位を超過し、なお上昇すると予想されるため |

水防活動実施状況

○水防団等による水防活動の実施状況

○8団体が水防活動を実施

| 水系 | 河川 | 水防管理団体 | 実施日 | 主な活動内容 |
|-----|-----|----------------------|--------|---------|
| 大和川 | 大和川 | 大和川右岸水防事務組合 (大阪府) | 7月6日 | 巡視 |
| 大和川 | 大和川 | 松原市 (大阪府) | 7月5～6日 | 巡視 |
| 大和川 | 大和川 | 安堵町 (奈良県) | 7月6日 | 巡視、通行規制 |
| 大和川 | 大和川 | 川西町 (奈良県) | 7月6日 | 巡視 |
| 大和川 | 大和川 | 斑鳩町 (奈良県) | 7月6日 | 巡視 |
| 大和川 | 大和川 | 河合町 (奈良県) | 7月6日 | 巡視 |
| 大和川 | 大和川 | 広陵町 (奈良県) | 7月6日 | 巡視 |
| 大和川 | 大和川 | 大和郡山市 (奈良県) | 7月6日 | 巡視 |



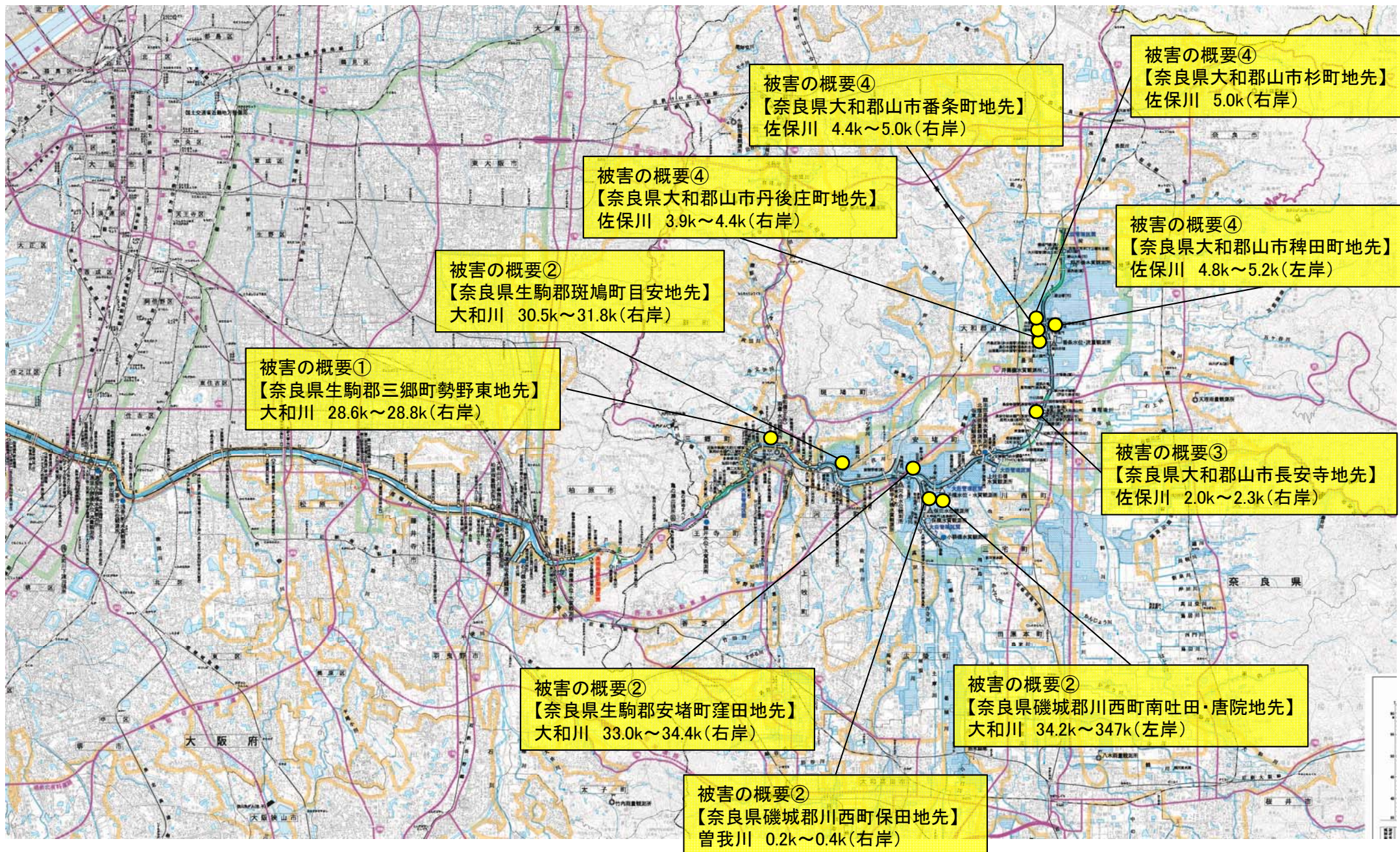
大和川右岸(平野区長吉川辺2丁目地先)堤防巡視状況



大和川右岸(住吉区安立4丁目地先)堤防巡視状況

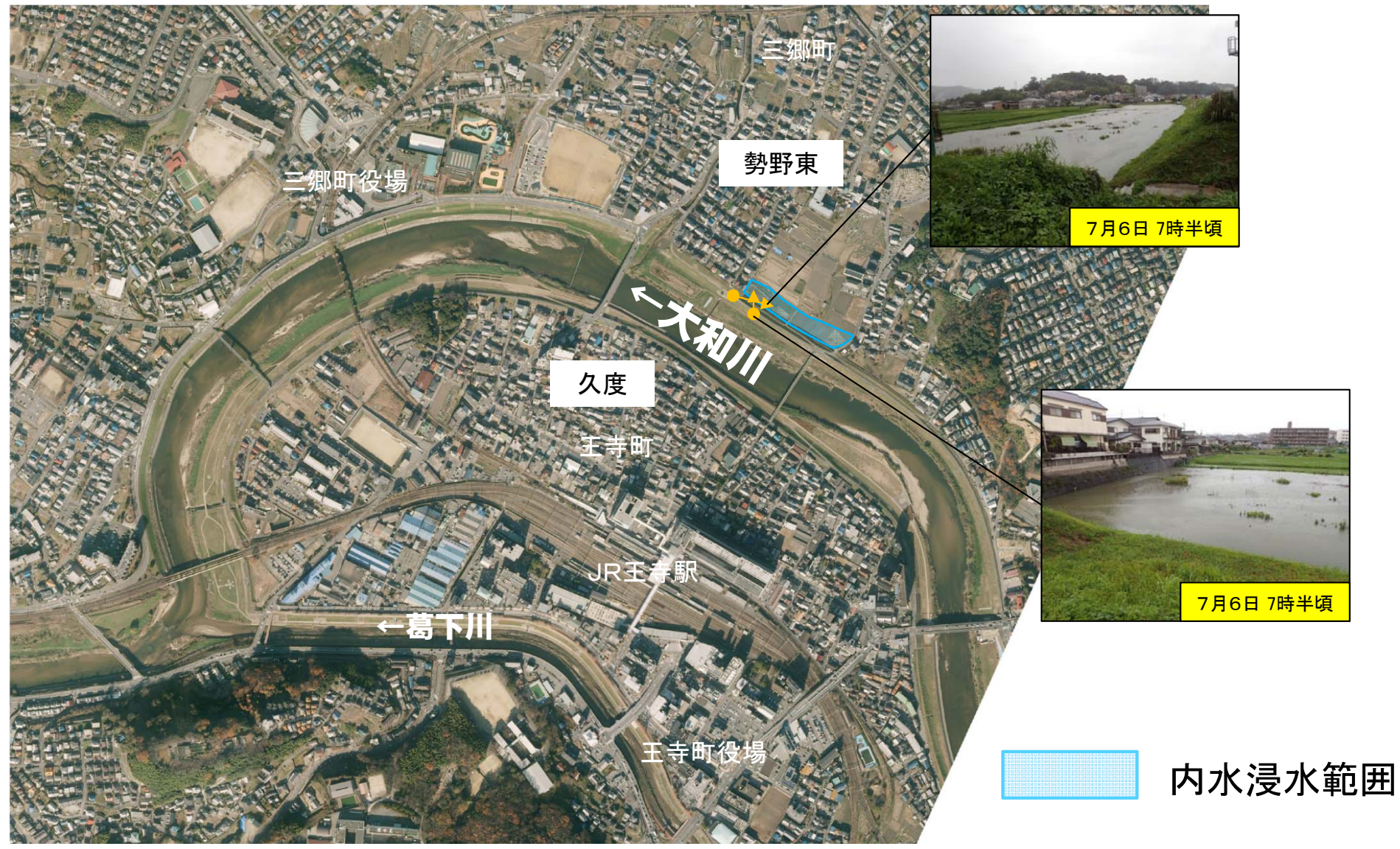
写真は大和川右岸水防事務組合より提供

大和川管内における被害の概要



被害の概要①(大和川水系大和川 奈良県三郷町)

○三郷町勢野東地区において内水による浸水被害が発生。
(※浸水家屋なし、内水浸水面積 約1ha)



※内水浸水の範囲は、詳細調査のため今後変更することがあります。

被害の概要③(大和川水系佐保川 大和郡山市)

○大和郡山市長安寺地区において内水による浸水被害が発生。
(※浸水家屋なし、内水浸水面積 約3ha)



内水浸水範囲

※内水浸水の範囲は、詳細調査中のため今後変更することがあります。

被害の概要④(大和川水系佐保川 大和郡山市)

○大和郡山市丹後庄町地区、番条町地区、稗田町地区、杉町地区において内水による浸水被害が発生。
(※床下浸水15戸、内水浸水面積 合計約31ha)



※内水浸水の範囲は、詳細調査のため今後変更することがあります。

河川管理施設の主な被害

護岸損傷<佐保川右岸7.4k(大和郡山市)>



H30.7.11 10時頃



H30.7.12 10時頃

護岸損傷<佐保川右岸4.2k(大和郡山市)>



H30.7.11 10時頃



H30.7.12 16時頃



堤防法崩れ<大和川左岸7.2k(堺市北区)>



被災状況

H30.7.6 9時頃



応急復旧後

H30.7.6 18時頃

堤防法崩れ<佐保川右岸2.2~2.3k(大和郡山市)>

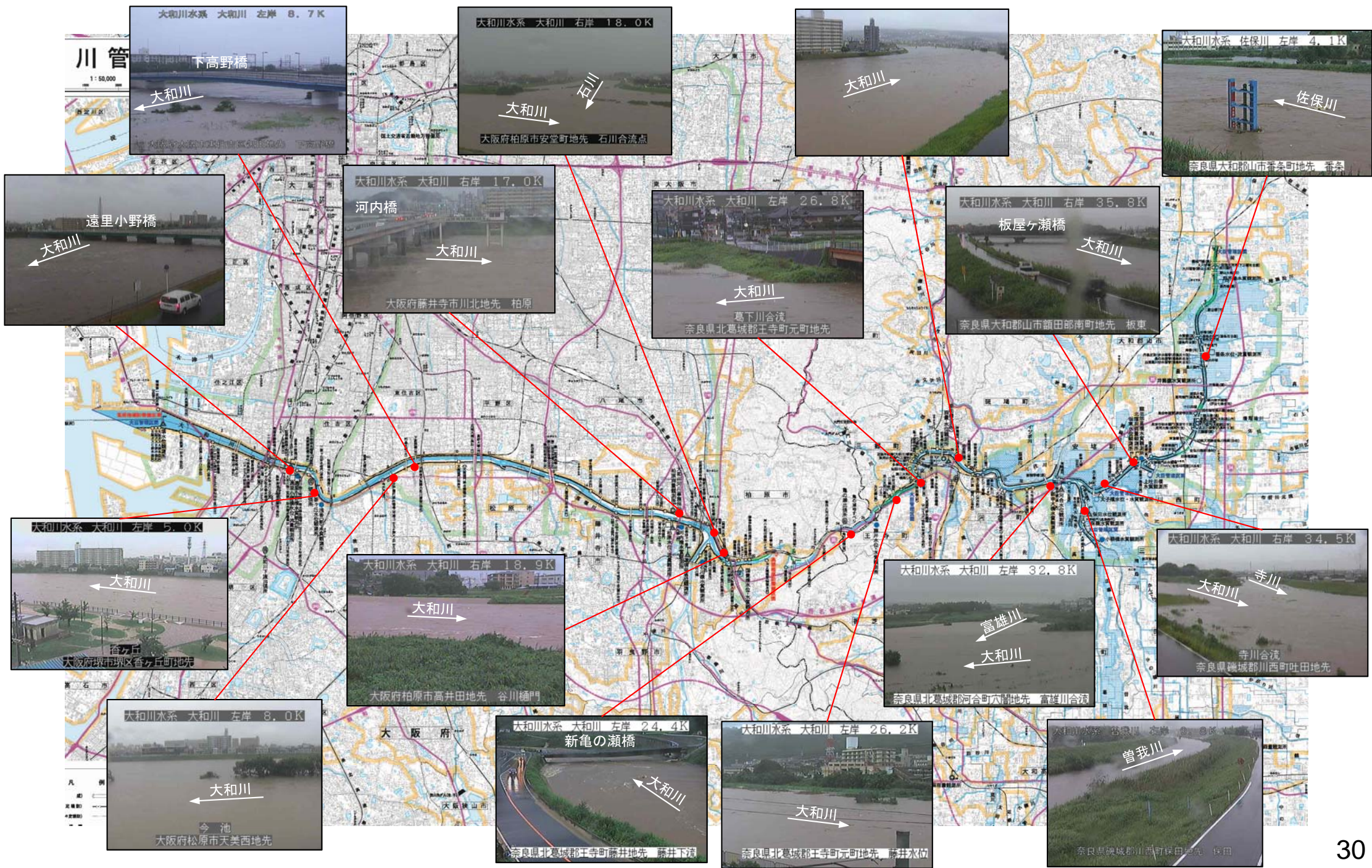


H30.7.11 11時頃



H30.7.12 9時頃

出水状況写真(7月6日6時頃)



- 大和川支川佐保川では、長安寺地区の流下能力向上のため平成21年度から、引堤や河道掘削を実施。
- これまでに実施した河川整備により、佐保川の水位を約0.5m低減し、大和郡山市番条町地先の浸水範囲を半減させ、周辺の学校や工場等の浸水被害を回避。
- 引き続き、改修事業を推進することで、今次出水による浸水被害を回避可能。

○平面図

