

平成26年8月9日～10日(台風第11号) 大和川出水速報

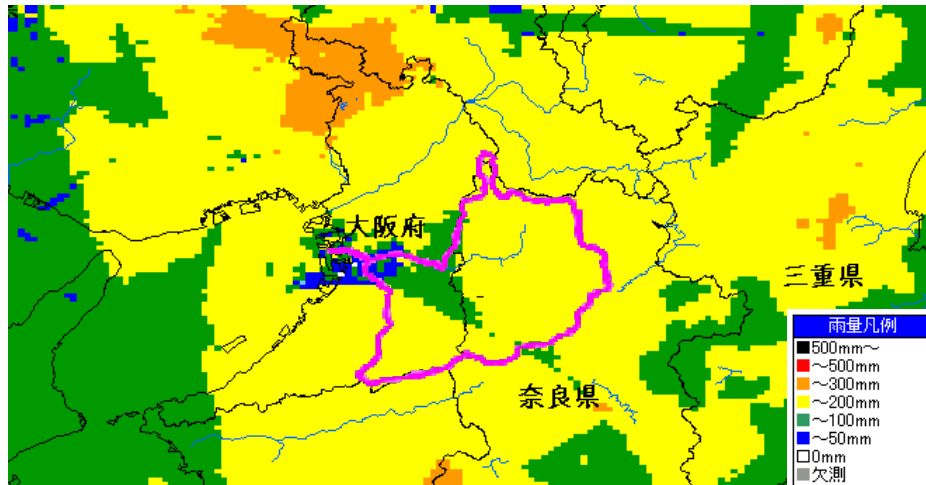
国土交通省近畿地方整備局
大和川河川事務所

※今後精査により変更する場合があります。

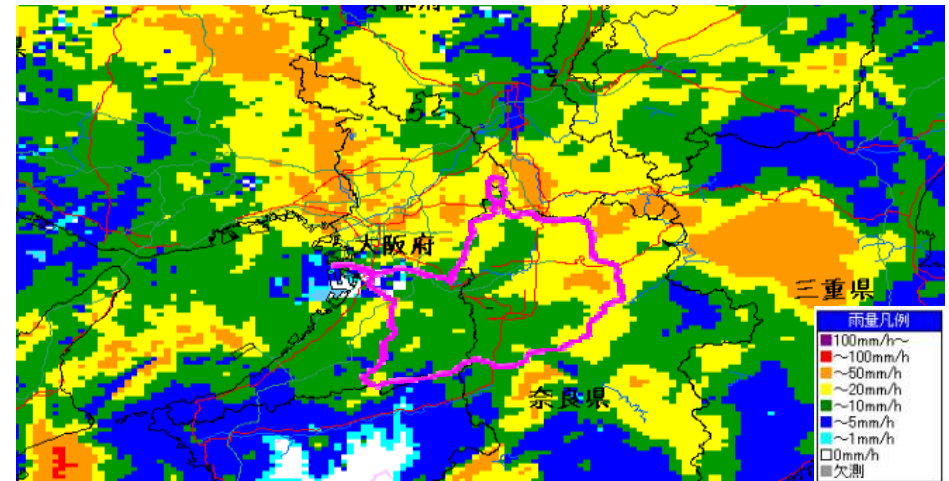
降雨の概要

- 台風第11号により、大和川流域では8月9日から10日にわたって強い雨が降り続いた。
- 累加雨量は、柏原上流流域平均12時間雨量で136.6mmに達し、昭和57年8月の同146.2mmに次ぐ観測史上2番目を記録した。

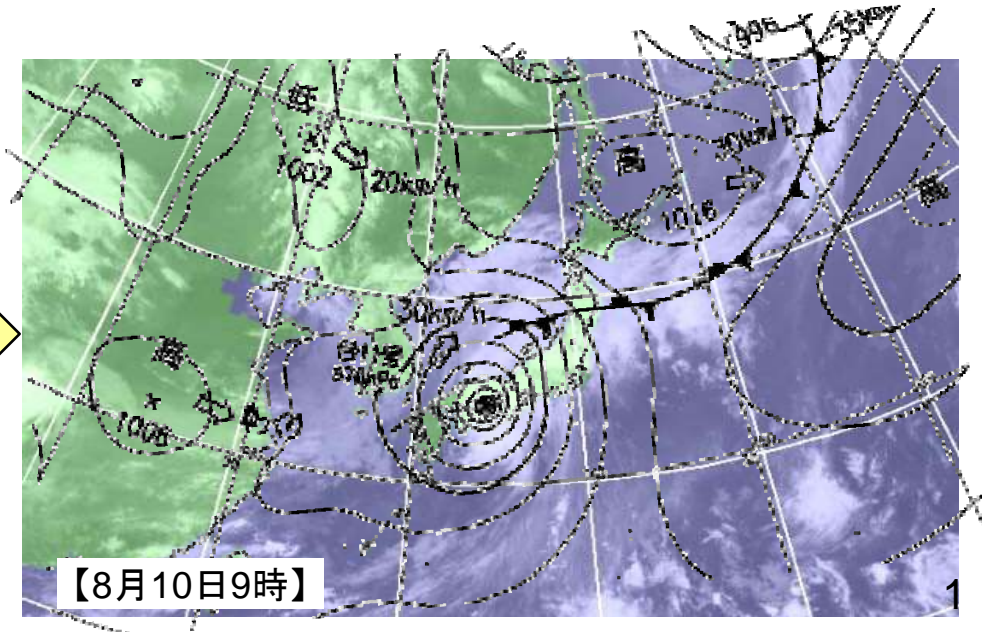
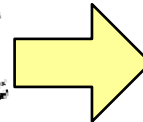
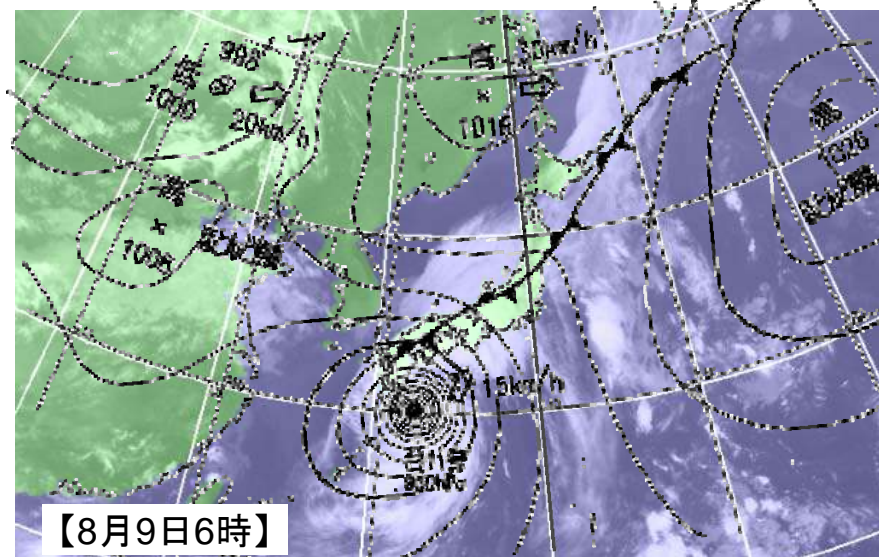
■12時間雨量（8月9日 1時～13時）



■レーダ雨量（8月9日7時時点）



■天気図および気象衛星図（8月9日～10日）



■ピーク水位時点の状況

亀の瀬橋 (24.2k) 付近の様子

平常時



出水時(8月9日 14:40頃)



大正橋右岸 (14.6k) より下流の様子

平常時



出水時(8月9日 15:30頃)



過去の主な洪水との比較(大和川上流)

■出水概要 藤井地点最高水位 8.86m(速報値) 藤井地点最大流量 1,465m³/s(速報値)

発生年月日	発生原因	藤井地点	
		最高水位 (m)	最大流量 (m ³ /s)
昭和57年8月3日	台風10号・前線 台風9号崩れ低気圧	9.11	1,981
平成25年9月15～16日	台風18号	9.12	1,544
平成26年8月9～10日	台風11号	8.86	1,465

注1)平成25年9月洪水の最大流量は暫定値

注2)平成26年8月洪水の最大流量は速報値

藤井地点での水位は観測史上4位

藤井地点での流量は史上3位



※藤井観測所 水位観測開始 昭和55年

過去の主な洪水との比較(大和川下流)

■出水概要 柏原地点最高水位 3.90m(速報値) 柏原地点最大流量 1,675m³/s(速報値)

発生日月	発生原因	柏原地点	
		最高水位(m)	最大流量(m ³ /s)
昭和28年9月25日	台風13号・前線	5.40	1,771
昭和57年8月3日	台風10号・前線 台風9号崩れ低気圧	4.64	2,497
平成25年9月15~16日	台風18号	4.57	1,979
平成26年8月9~10日	台風11号	3.90	1,675

注1) 平成25年9月洪水の最大流量は暫定値

注2) 平成26年8月洪水の最大流量は速報値

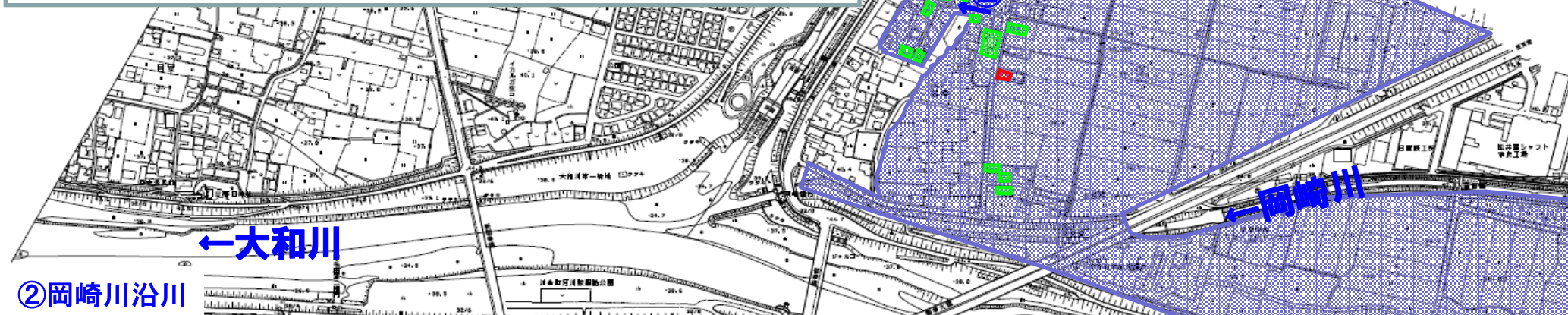


※柏原観測所 水位観測開始 昭和28年

主な浸水状況(奈良県域)

■安堵町岡崎川周辺で内水により1戸が床上浸水、16戸が床下浸水

①岡崎川沿川



②岡崎川沿川



床上浸水

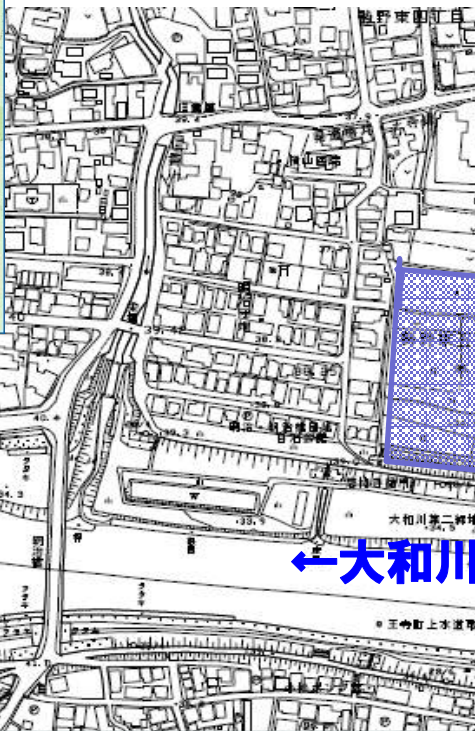
床下浸水

This legend identifies the symbols used on the site map: a red square with a cross-hatch pattern for '床上浸水' (Flooded floor) and a green square with a cross-hatch pattern for '床下浸水' (Basement flooding).

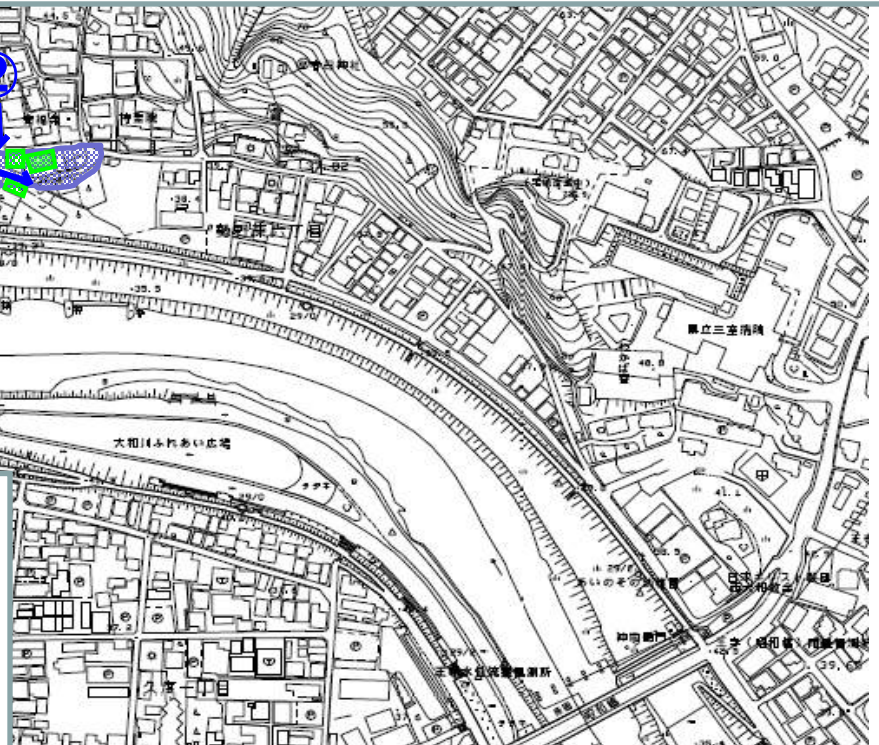
主な浸水状況(奈良県域)

■三郷町惣持寺川周辺で内水により3戸が床下浸水

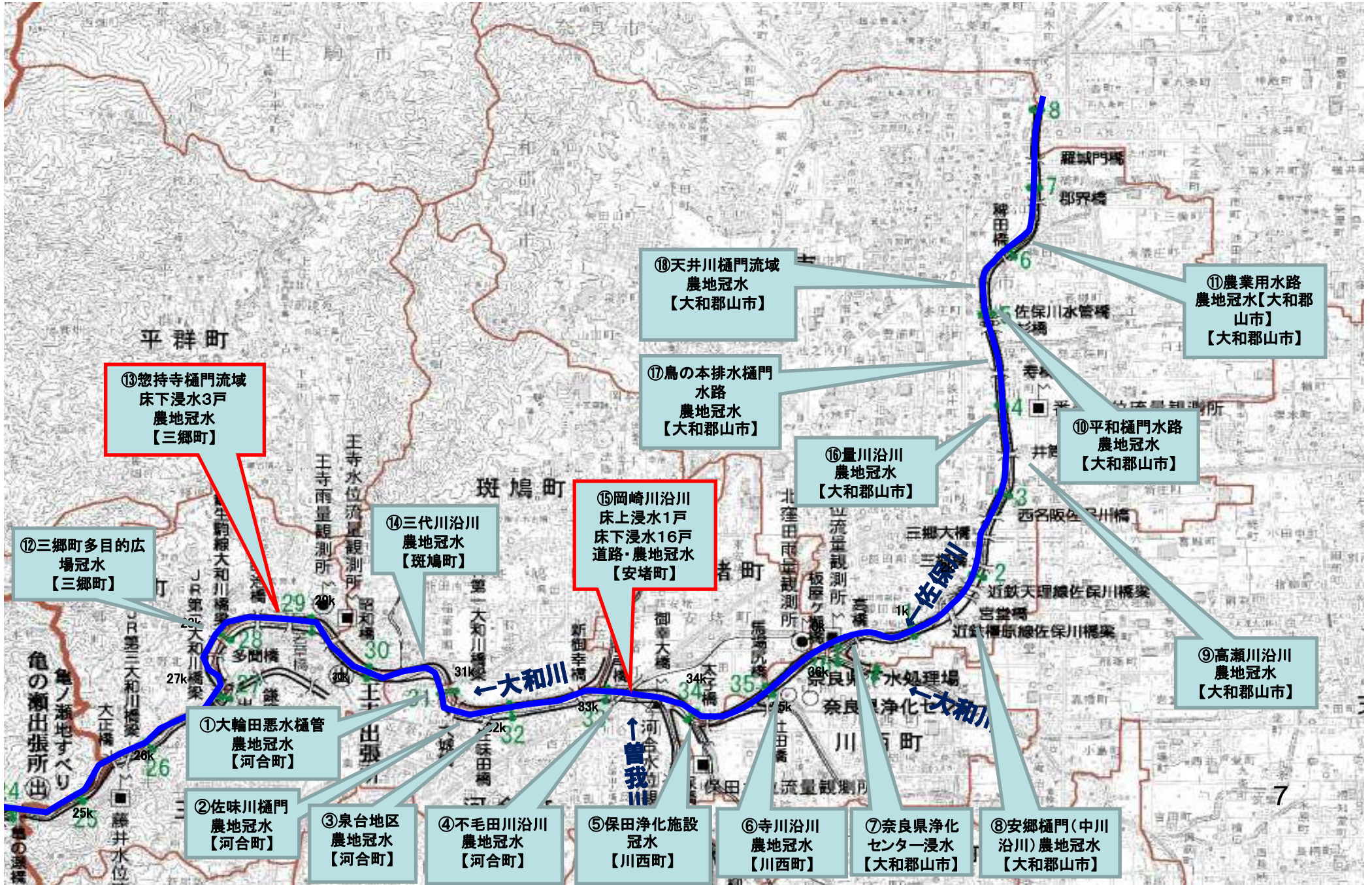
②惣持寺川周辺



①惣持寺川周辺

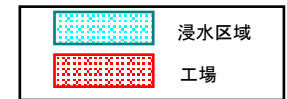


国管理区間沿川の浸水状況(奈良県域)



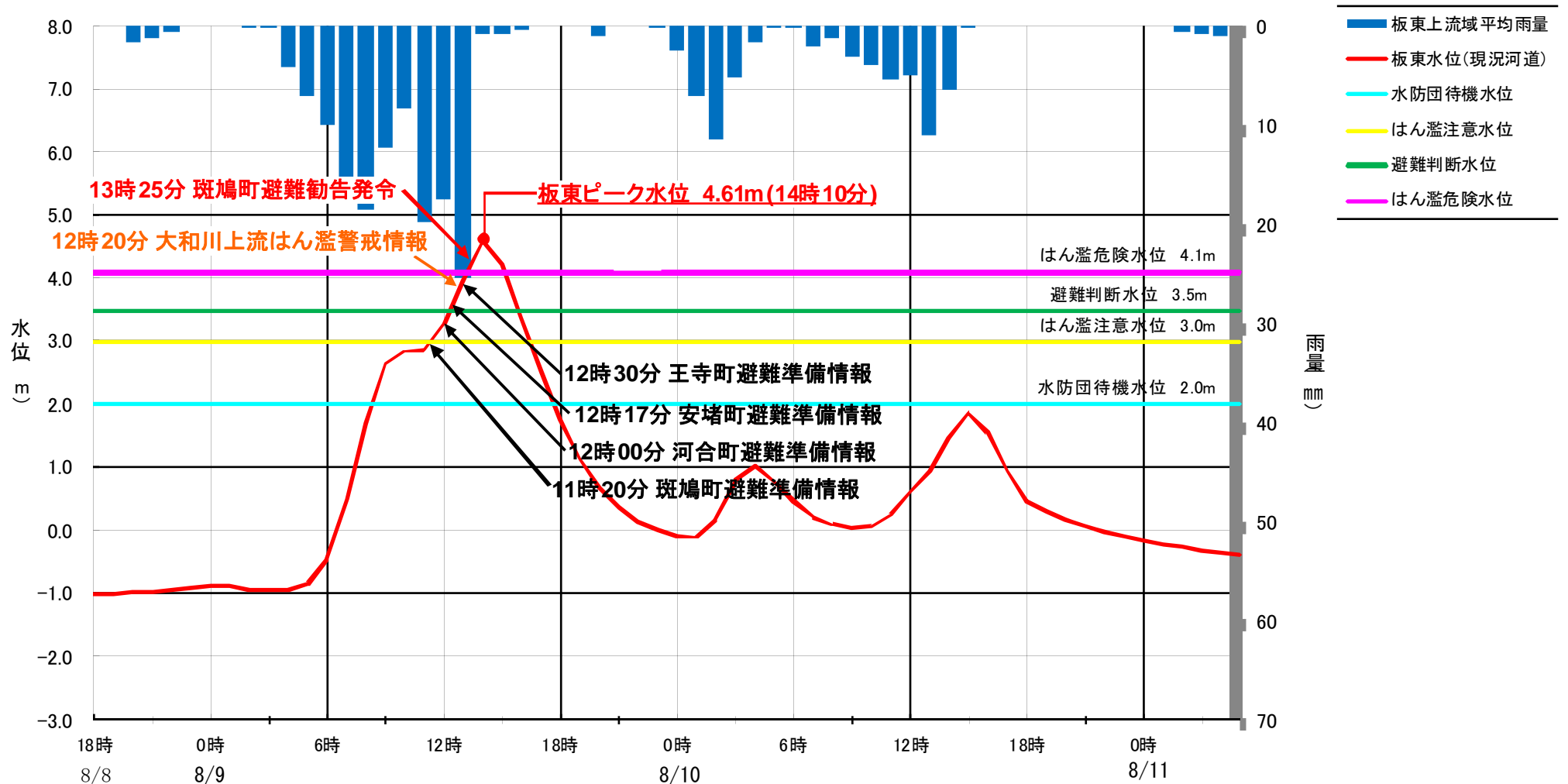
浸水状況(大阪府域)

■平成26年8月9日に浸水が発生(柏原市国分市場地区)
14時40分頃に約90cm程度の浸水が発生した。

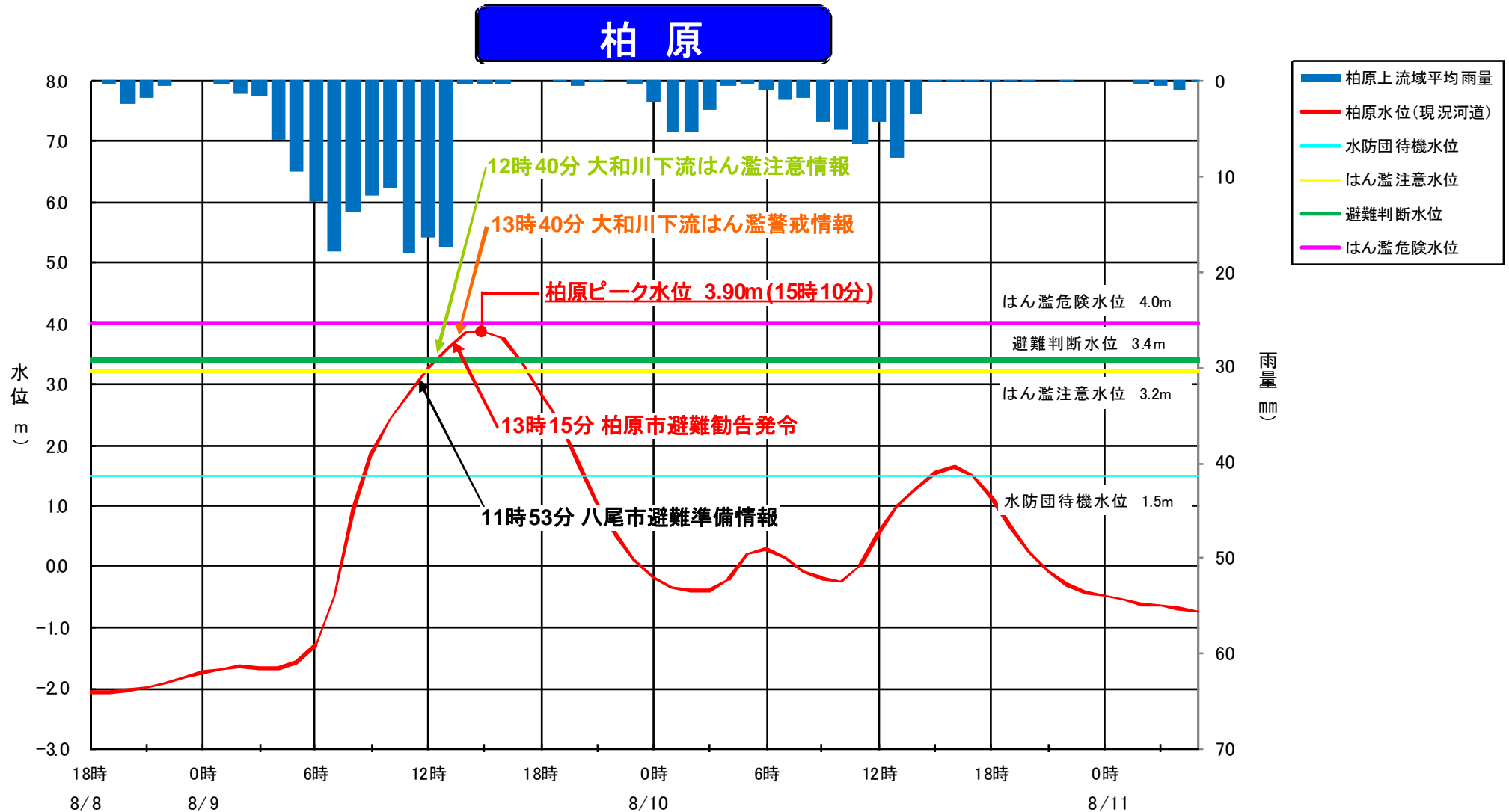


12時20分 大和川上流はん濫警戒情報を大和川河川事務所・大阪管区气象台と共同発表

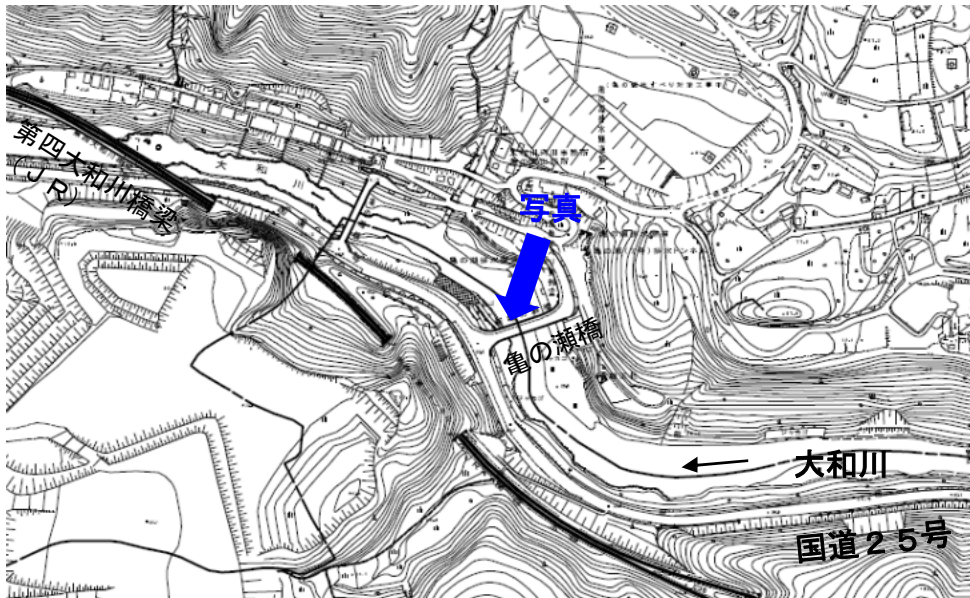
板 東



12時40分 大和川下流はん濫**注意**情報、13時40分 大和川下流はん濫**警戒**情報を大和川河川事務所・大阪管区気象台と共同発表



■ 国道25号通行止め

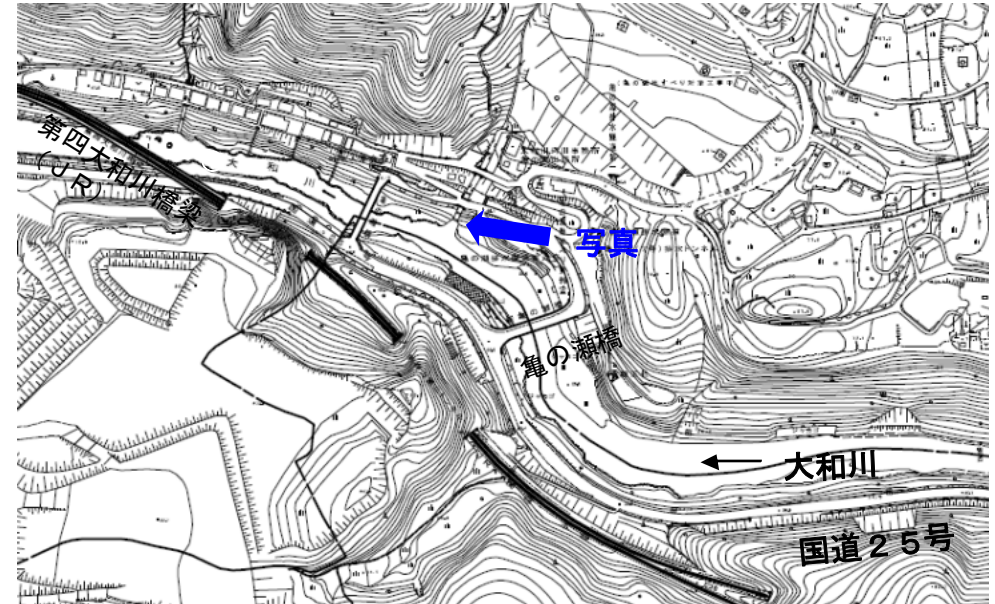


国道25号は、大和川の増水により、通行に危険が生じたため、通行止め。

路線	区間	通行止め	解除
国道25号	柏原市国分寺大橋東地先 ～北葛城郡王寺町藤井2丁目地先	8月9日 13:40	8月9日 22:15



■ JR大和路線運転見合わせ



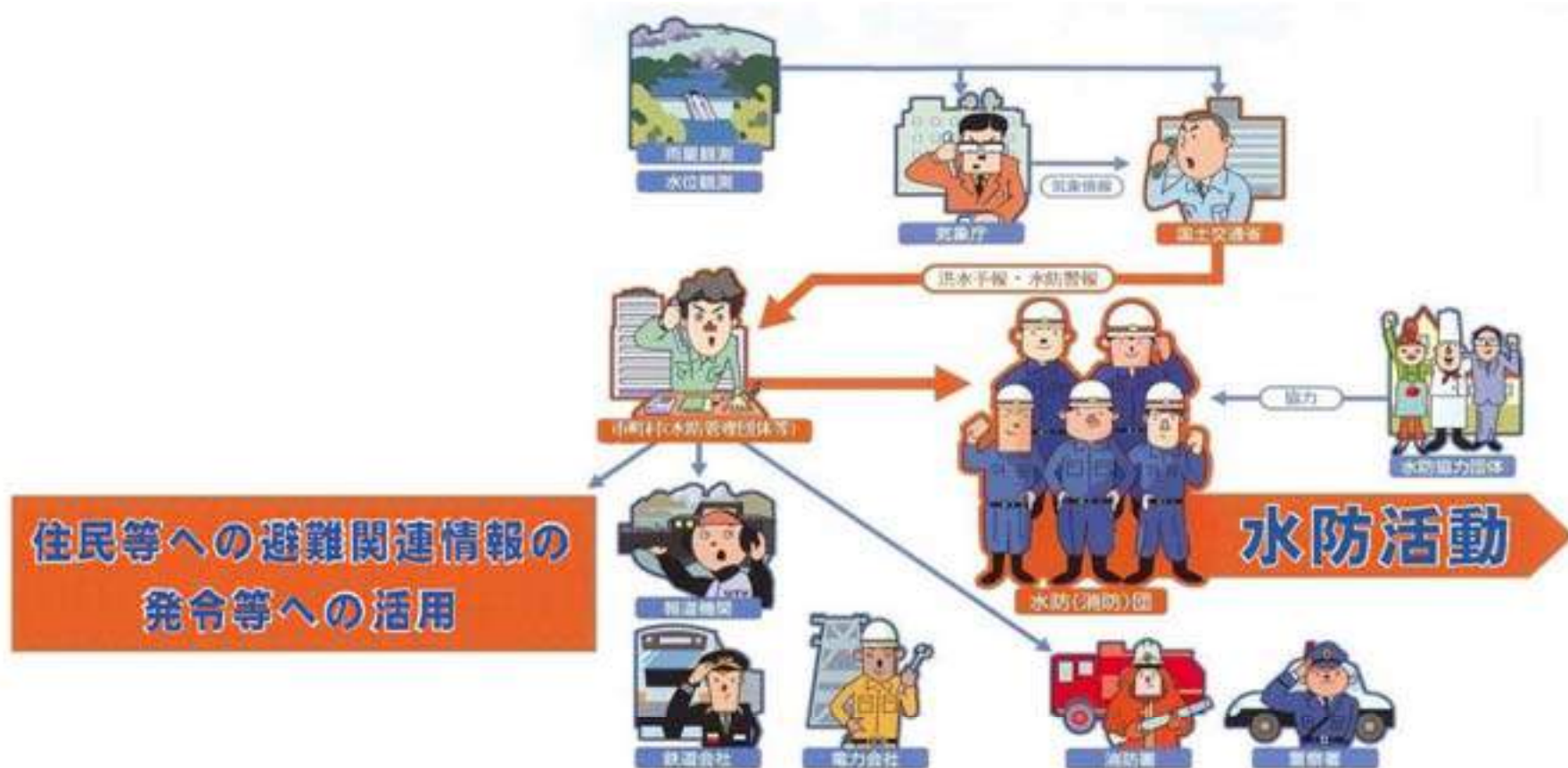
JR大和路線は、大和川の増水により、運転一時見合わせ。

路線	区間	運転休止	運転再開
JR大和路線	難波駅～奈良駅	8月9日 10:30	8月9日 21:00



水防に関する情報の伝達等(水防法より)

- 国土交通省は、気象庁と共同して、指定された洪水予報河川を対象に「洪水予報」を行い、市町村へ伝達する。
- また、水害の発生が予想された場合、速やかに「水防警報」を発令し、市町村(水防管理団体等)に伝達する。
- 市町村は、水防団(消防団)に指示し、水防活動を行うとともに、住民等への避難関連情報の発令等に活用する。



水防に関する用語の趣旨

※危険レベルが分かるように全国で色を統一

