

資料3 .

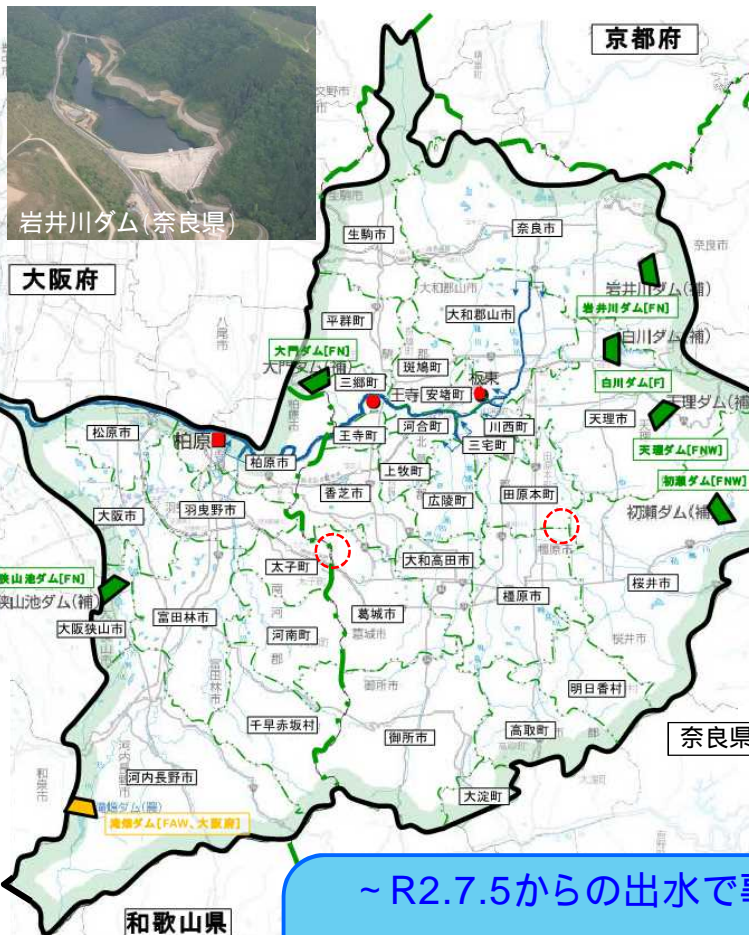
流域の特徴を踏まえた流域対策について

既存ダムの洪水調節機能強化

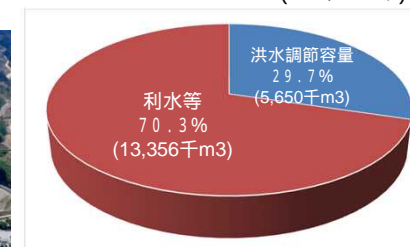
大和川水系では、水害対策のために使える容量の割合がそれまでの29.7%から締結後に63.2%へと向上



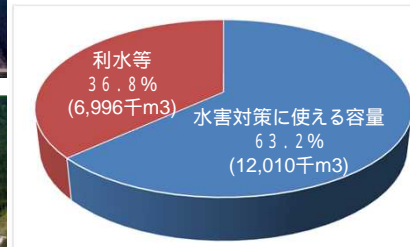
大阪府



水害対策に使える容量
(7ダム)



締結前 29.7%



締結後 63.2%

約640万m3の増加

容量としては八ッ場ダム
0.1個分に相当

~ R2.7.5からの出水で事前放流を実施 ~

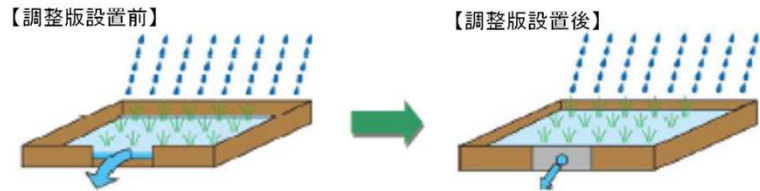
大門ダム 0.27t/s(7/5 24:00 ~ 7/6 2:00)
白川ダム 0.50t/s(7/5 23:00 ~ 7/6 2:00)

白川ダムにおいては約1,500tの洪水調節容量を確保

水田貯留 (流域対策)

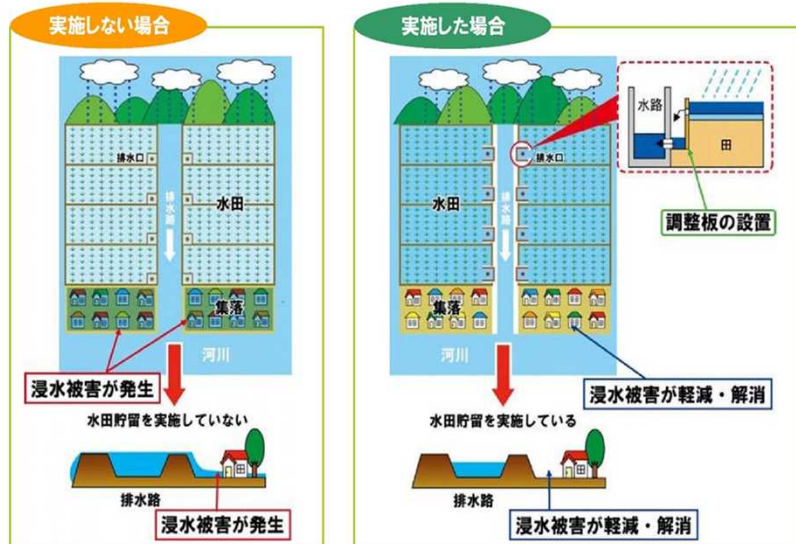


調整板の設置例 (大和郡山市)



調整板を設置していない状態では水田の水が排水口全体から排水される

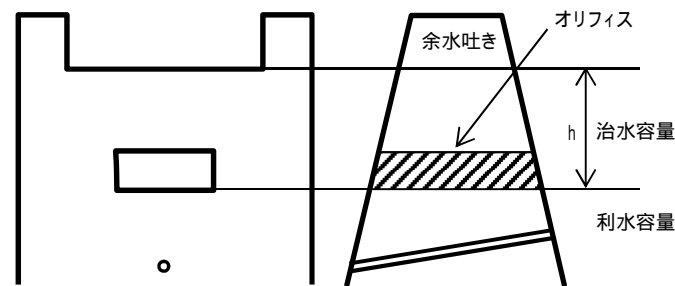
調整板を設置すると、排水量を減らすことができ、これまで以上に水田に貯留することが可能となる



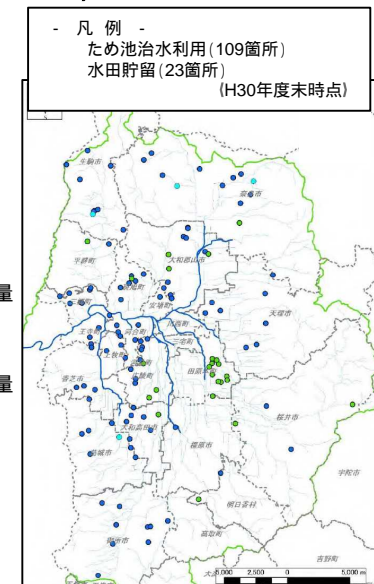
ため池の治水利用 (流域対策)



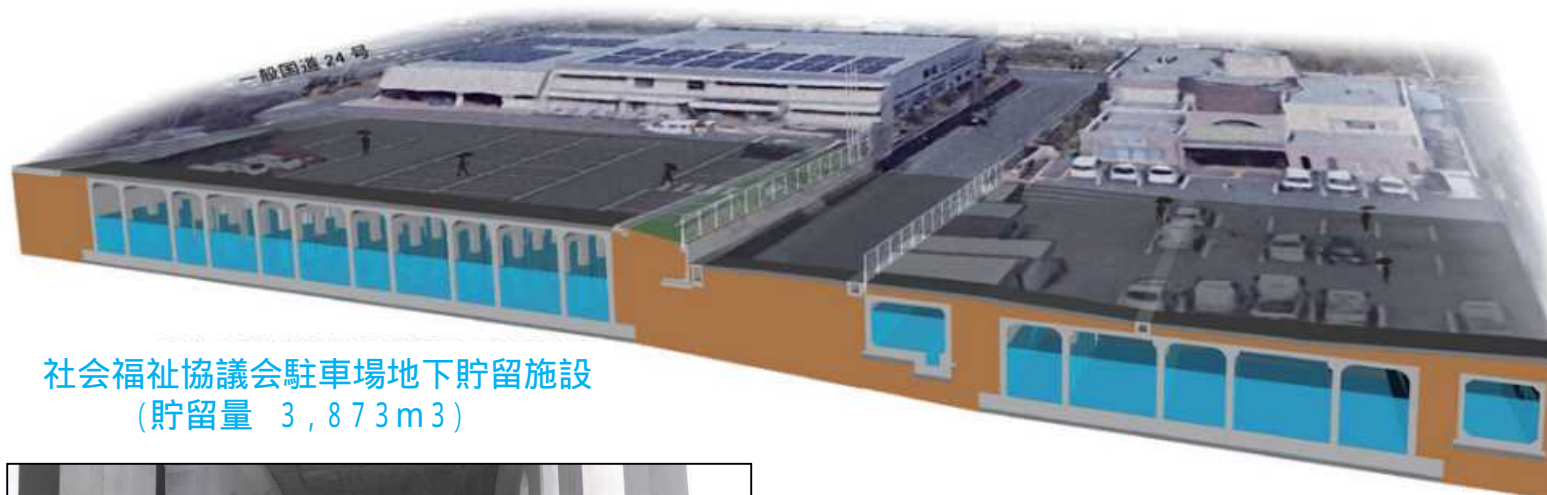
ため池治水利用施設 (大和郡山市 鰻堀池)



ため池治水利用構造例



社会福祉協議会駐車場他雨水貯留施設完成予想図(田原本町) 令和3年春頃 完成予定



社会福祉協議会駐車場地下貯留施設
(貯留量 3,873m³)



内部状況

田原本町埋蔵文化財センター駐車場地下貯留施設
(貯留量 1,127m³)

施設概要	
総貯留量	5,066 m ³ (駐車場表面貯留 66 m ³ を含む)
構造	プレキャスト式雨水地下貯留施設
諸元	①設置面積 A=1,148 m ² 内空高 H=4.0m ②設置面積 A= 497 m ² 内空高 H=3.0m

まるごとまちごとハザードマップ

当事務所、沿川自治体が連携し、まちなかへの洪水標識や避難所標識（まるごとまちごとハザードマップ）の取り組みを推進しています。



藤井寺市船橋町
船橋会館前



藤井寺市船橋町
船橋広場

藤井地区河道掘削土砂の活用

藤井地区で発生する掘削土を、三郷町の「農業公園信貴山のどか村」に運搬し盛土を実施することで調整中。
掘削土の有効活用・処分費削減を実施するとともに、三郷町や柏原市の広域防災拠点としても寄与する。

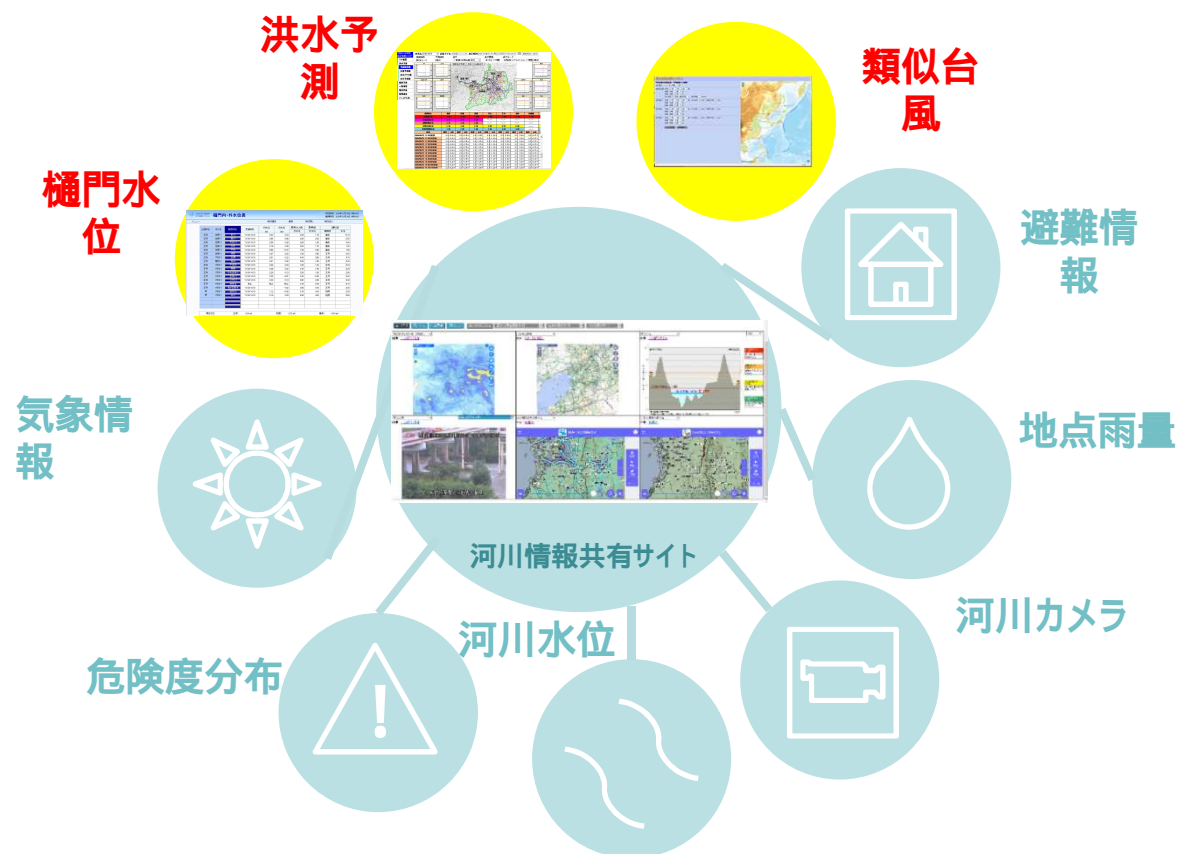


現在

河川情報を6画面で確認できるサイトを構築

今後

洪水予測水位、樋門内外水位、類似台風検索機能等の追加を検討



大和川情報共有サイト TOP

大和川

情報共有サイト

大阪府 奈良県

MENU

- 川の防災情報
- 気象情報 (気象庁)
- 危険度分布 (気象庁)
- 浸水の危険性が高まっている河川
- 河川水位 (川の防災情報)
- 地点雨量 (川の防災情報)
- 河川カメラ (川の防災情報)
- 避難情報 (川の防災情報)
- 危機管理型水位計・管理河川監視カメラ (川の水位情報)
- 水害リスクライン
- 洪水予測システム (大和川河川事務所専用)
- DIMAPS
- おおさか防災ネット
- 奈良県 防災ポータル
- 浸水ナビ
- 過去の台風

【大和川流域マップ】 閲覧したい地点のアイコンをマップ上でクリックしてください。

The map displays the Yamato River basin, which flows through Osaka Prefecture and Nara Prefecture. It includes various monitoring stations marked with icons: blue circles for rainfall gauges, red triangles for water level gauges, and black circles for live cameras. The map also shows the basin boundary in orange, major cities like Osaka and Nara, and surrounding prefectures like Hyogo, Kyoto, and Wakayama. A scale bar at the bottom right indicates 0, 5km, and 10km.

大和川情報共有サイト 6画面表示

大阪府・奈良県の府県別に、複数の情報を一画面で確認

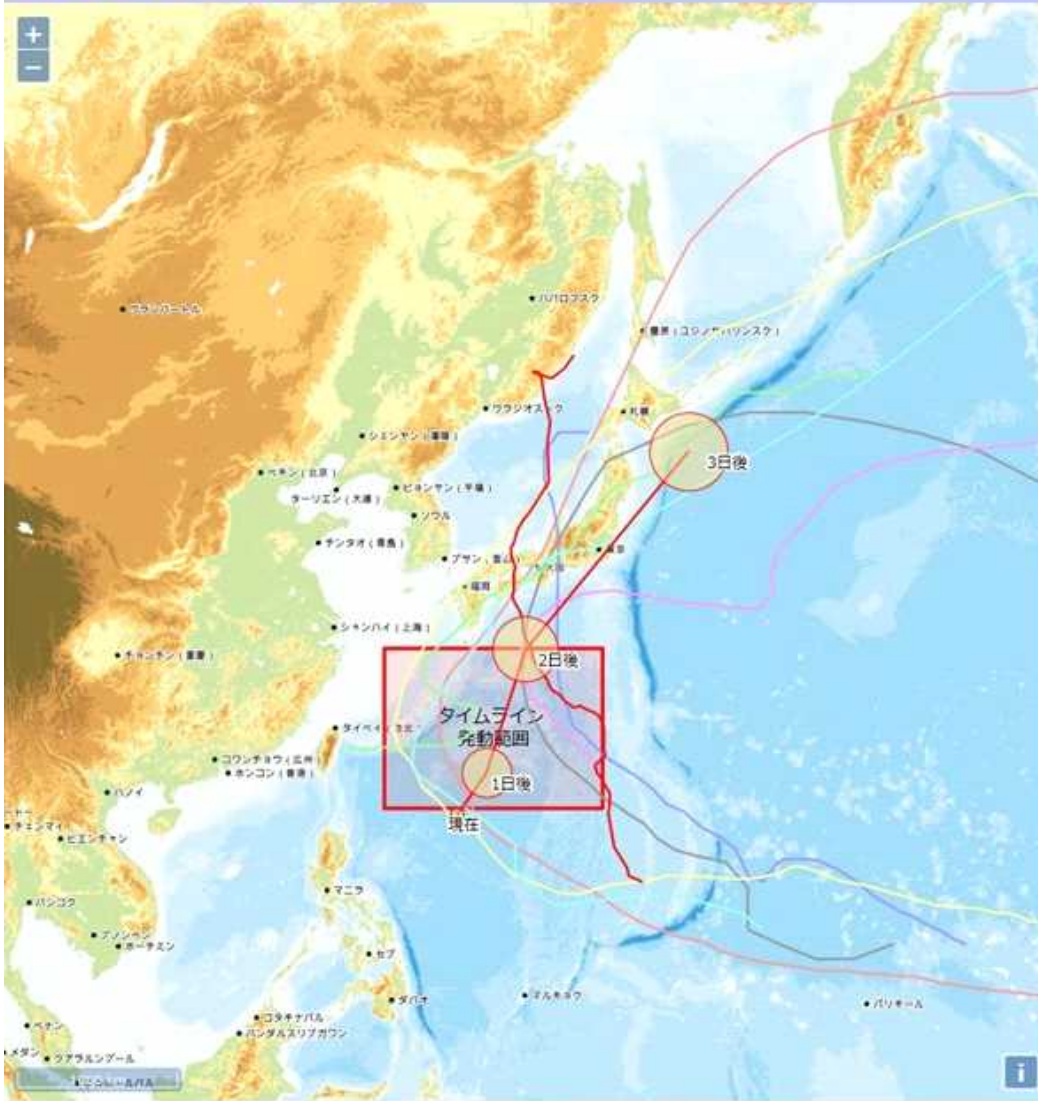


The screenshot displays the Yamato River Information Shared Site interface, organized into six main panels:

- Top Panel:** Navigation menu with tabs for 総合情報 (Overall Information), 河川水位 (River Water Level), 地点雨量 (Location Rainfall), 河川カメラ (River Camera), 洪水予測システム (Flood Prediction System), 国土交通省関連サイト (MHLW Related Sites), 気象庁関連サイト (MET Related Sites), and その他関連サイト (Other Related Sites).
- Top-Left Panel (雨の降っている地域 (XRAIN)):** A map showing precipitation intensity over the region. Source: 川の防災情報 (River Disaster Information).
- Top-Middle Panel (川の水位概観):** A map showing the general overview of river water levels. Source: 川の防災情報 (River Disaster Information).
- Top-Right Panel (河川水位):** A gauge chart showing the river water level (水位) in meters (m) over time. The chart includes various water level markers such as 警戒水位 (Warning Level), 危険水位 (Danger Level), and はん濫水位 (Flood Level). Source: 川の防災情報 (River Disaster Information).
- Bottom-Left Panel (河川カメラ):** A live video feed from a camera at the site. The text overlay reads: 大和川水系 大和川 右岸 17.0K. Source: 川の防災情報 (River Disaster Information).
- Bottom-Middle Panel (洪水警報の危険度分布):** A map showing the distribution of flood warning danger levels. Source: 気象庁 (MET).
- Bottom-Right Panel (土砂災害危険度分布):** A map showing the distribution of landslide disaster danger levels. Source: 気象庁 (MET).

追加予定機能 類似台風検索システムイメージ

類似台風検索システム



類似台風一覧

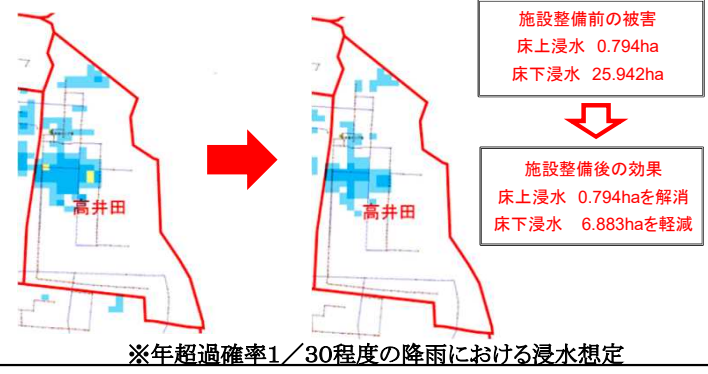
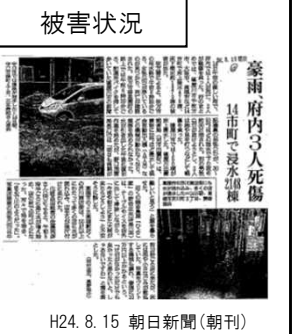
今回台風		表示
台風21号		<input checked="" type="checkbox"/>

台風の種類	主要台風	表示
① 紀伊半島より東より	昭和34年台風15号	<input checked="" type="checkbox"/>
② 紀伊半島より東寄り北上	昭和57年台風10号	<input checked="" type="checkbox"/>
③ 紀伊半島～円山川流域	昭和36年台風18号	<input checked="" type="checkbox"/>
④ 円山川流域より南を通過	昭和49年台風18号	<input checked="" type="checkbox"/>
⑤ 円山川流域より西を通過	平成23年台風12号	<input checked="" type="checkbox"/>
⑥ 九州の西端を通過	平成3年台風19号	<input checked="" type="checkbox"/>
⑦ 上陸せずに南を通過	平成21年台風9号	<input checked="" type="checkbox"/>
⑧ 既往最大洪水	平成16年台風23号	<input checked="" type="checkbox"/>

調節池整備事業【淀川水系寝屋川】（大阪府）

寝屋川流域では、昭和57年8月の台風10号および低気圧による豪雨により内水浸水が発生し、5万戸もの家屋が被害を受けた。平成24年8月14日には、寝屋川市で143mm/hを観測するなど局地的な大雨が発生し、床下17,080戸、床上2,554戸の甚大な浸水被害が発生した。

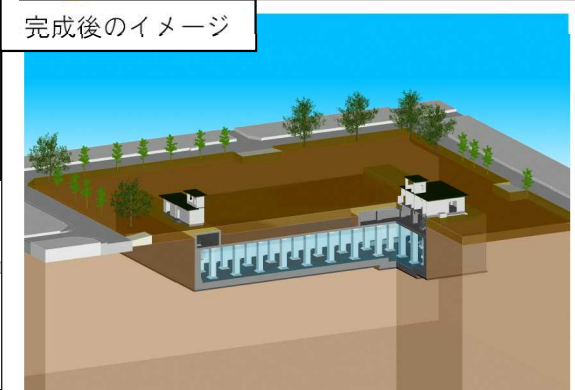
そのため、流域対策として、水路や下水道で流しきれない雨水を公園や学校の校庭等で一時的に貯留することにより、周辺地域への流出を抑制し、浸水被害の軽減を図る。



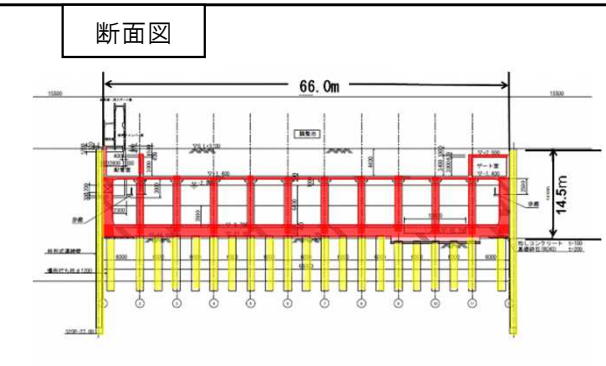
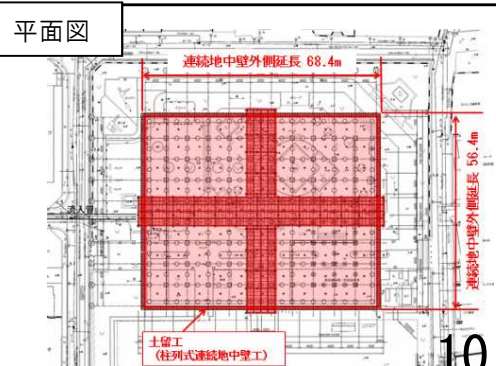
【全体計画】
 河川名 : 淀川水系寝屋川(布施公園調節池)
 事業内容 : 土留工 1式、本土工 1式
 設備工 1式、建築工 1式
 導排水管工 1式
 全体事業費 : 約60億円
 施工地 : 東大阪市

貯留量
18,000m³

集水区 高井田取水区 (192ha)
 取水先 東大阪市公共下水道
 新高井田幹線
 排水先 長瀬川



浸水戸数	浸水被害		
	床上(戸)	床下(戸)	計(戸)
大阪市	17	337	354
東大阪市	0	6	6
守口市	650	7,307	7,957
寝屋川市	1,427	5,787	7,214
交野市	2	8	10
枚方市	82	1,011	1,093
門真市	311	1,940	2,251
大東市	50	525	575
四条畷市	15	159	174
合計	2,554	17,080	19,634

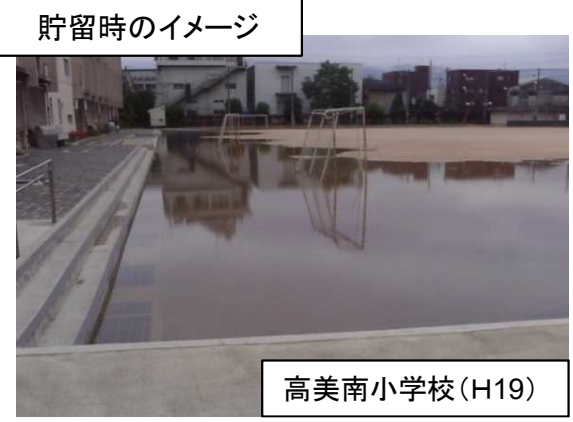
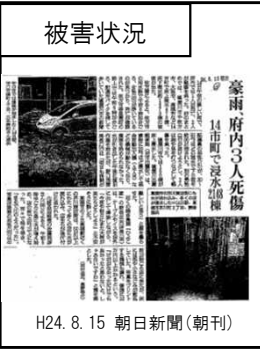
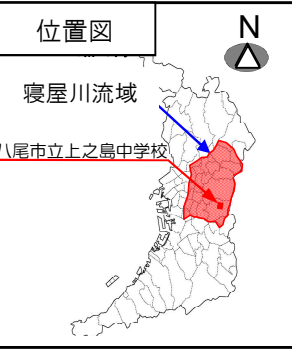


問い合わせ先
 近畿地方整備局
 河川部 地域河川課
 調査指導係
 06-6942-4407

流域貯留浸透事業【淀川水系寝屋川】（大阪府）

寝屋川流域では、昭和57年8月の台風10号および低気圧による豪雨により内水浸水が発生し、5万戸もの家屋が被害を受けた。平成24年8月14日には、寝屋川市で143mm/hを観測するなど局地的な大雨が発生し、床下17,080戸、床上2,554戸の甚大な浸水被害が発生した。

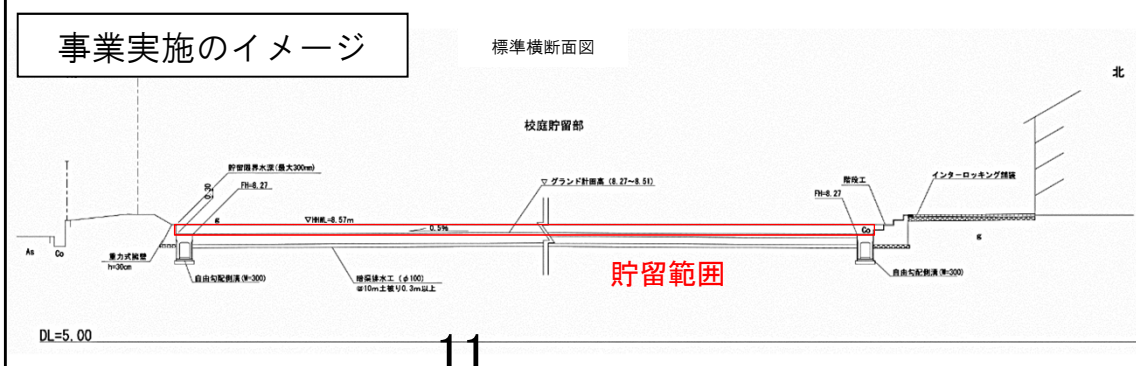
そのため、流域対策として、水路や下水道で流しきれない雨水を公園や学校の校庭等で一時的に貯留することにより、周辺地域への流出を抑制し、浸水被害の軽減を図る。



- 【全体計画】
- 河川名 : 淀川水系寝屋川(上之島中学校) (H28)
 - 事業内容 : 土工、自由勾配側溝工、放流施設柵工、暗渠排水工、重力式擁壁工、舗装工
 - 貯留量 : 1,264m³
 - 全体事業費 : 約64百万円
 - 施工地 : 八尾市



浸水戸数	浸水被害		
	床上(戸)	床下(戸)	計(戸)
大阪市	17	337	354
東大阪市	0	6	6
守口市	650	7,307	7,957
寝屋川市	1,427	5,787	7,214
交野市	2	8	10
枚方市	82	1,011	1,093
門真市	311	1,940	2,251
大東市	50	525	575
四条畷市	15	159	174
合計	2,554	17,080	19,634



問い合わせ先
 近畿地方整備局
 河川部 地域河川課
 調査指導係
 06-6942-4407

事業間連携河川事業〈河川事業費補助〉【高野川水系高野川】（京都府）

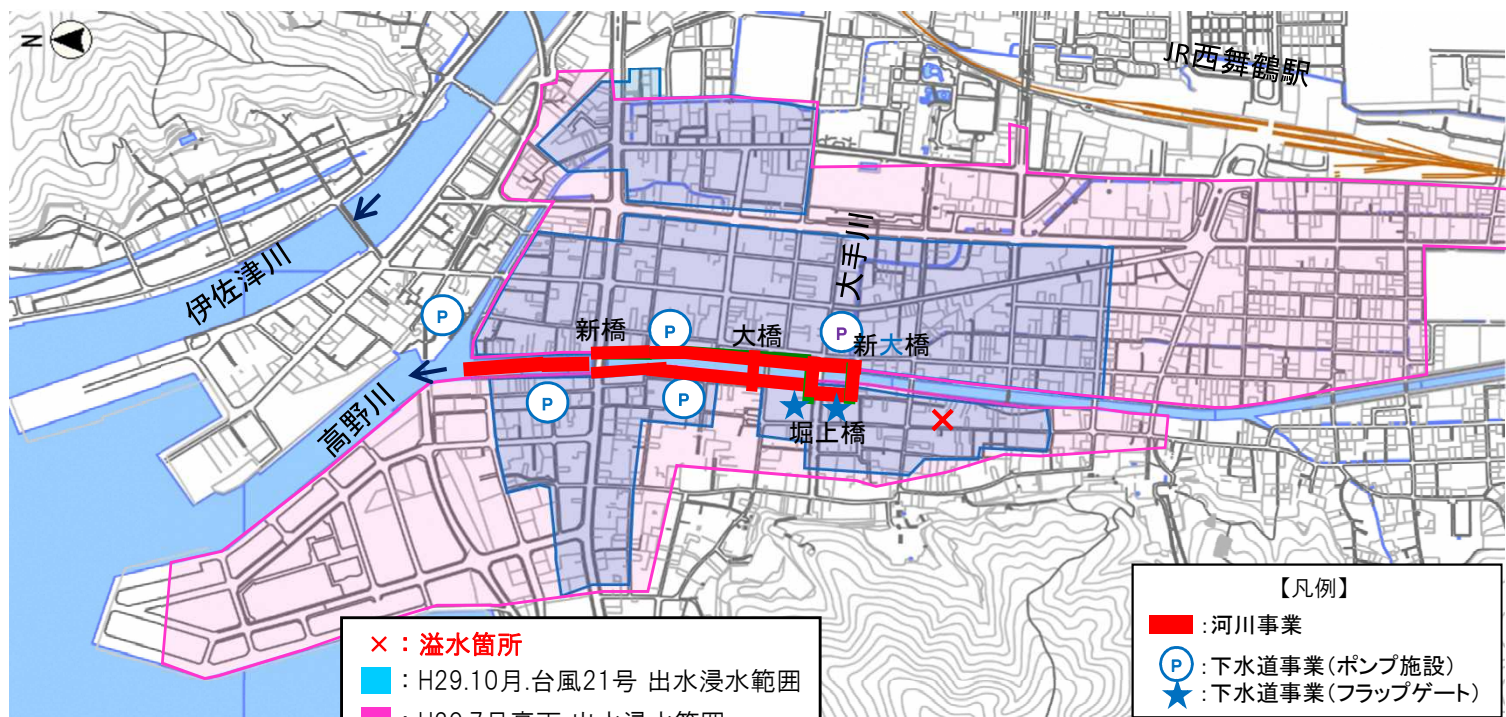
高野川水系高野川は、舞鶴市西地区内の市街地を流下しており、平成29年台風21号による洪水等で甚大な浸水被害が発生した。

このため、補助事業により河道掘削等を集中的に実施し、洪水時の水位低下を図るとともに下水道事業でポンプ施設等を整備することで、早期に地域の安全性の向上を図る。

位置図



平面図



【全体計画】
 河川名 : 二級河川高野川水系高野川
 事業内容 : 【河川】全体事業費 約28億円
 施工延長 L=610m
 河道掘削、護岸、橋梁対策
 【下水】全体事業費 約28億円
 ポンプ施設 5箇所
 (6.5m³/s, 5.5m³/s, 1.1m³/s,
 0.5m³/s, 0.4m³/s)
 ブラップゲート
 施工地 : 舞鶴市

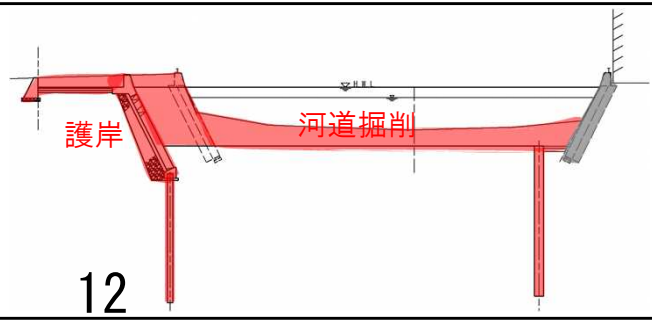
× : 溢水箇所
 ■ : H29.10月.台風21号 出水浸水範囲
 ■ : H30.7月豪雨 出水浸水範囲

【凡例】
 ■ : 河川事業
 P : 下水道事業(ポンプ施設)
 ★ : 下水道事業(フラップゲート)

浸水戸数

出水年月日	浸水戸数(戸)		
	床上	床下	計
H16.10.20	156	642	798
H25.9.16	185	161	346
H29.10.22~23	104	257	361
H30.7.7	157	411	568

事業実施のイメージ



問い合わせ先
 近畿地方整備局
 河川部 地域河川課
 調査指導係
 06-6942-4407

土地利用一体型水防災事業【北川水系江古川】（福井県）

北川水系江古川は、近年の宅地化の進展に伴い浸水被害が頻発しており、平成25年の台風18号による洪水では甚大な浸水被害が発生した。このため、土地利用一体型水防災事業により、輪中堤を整備することで早期に洪水被害軽減を図る。

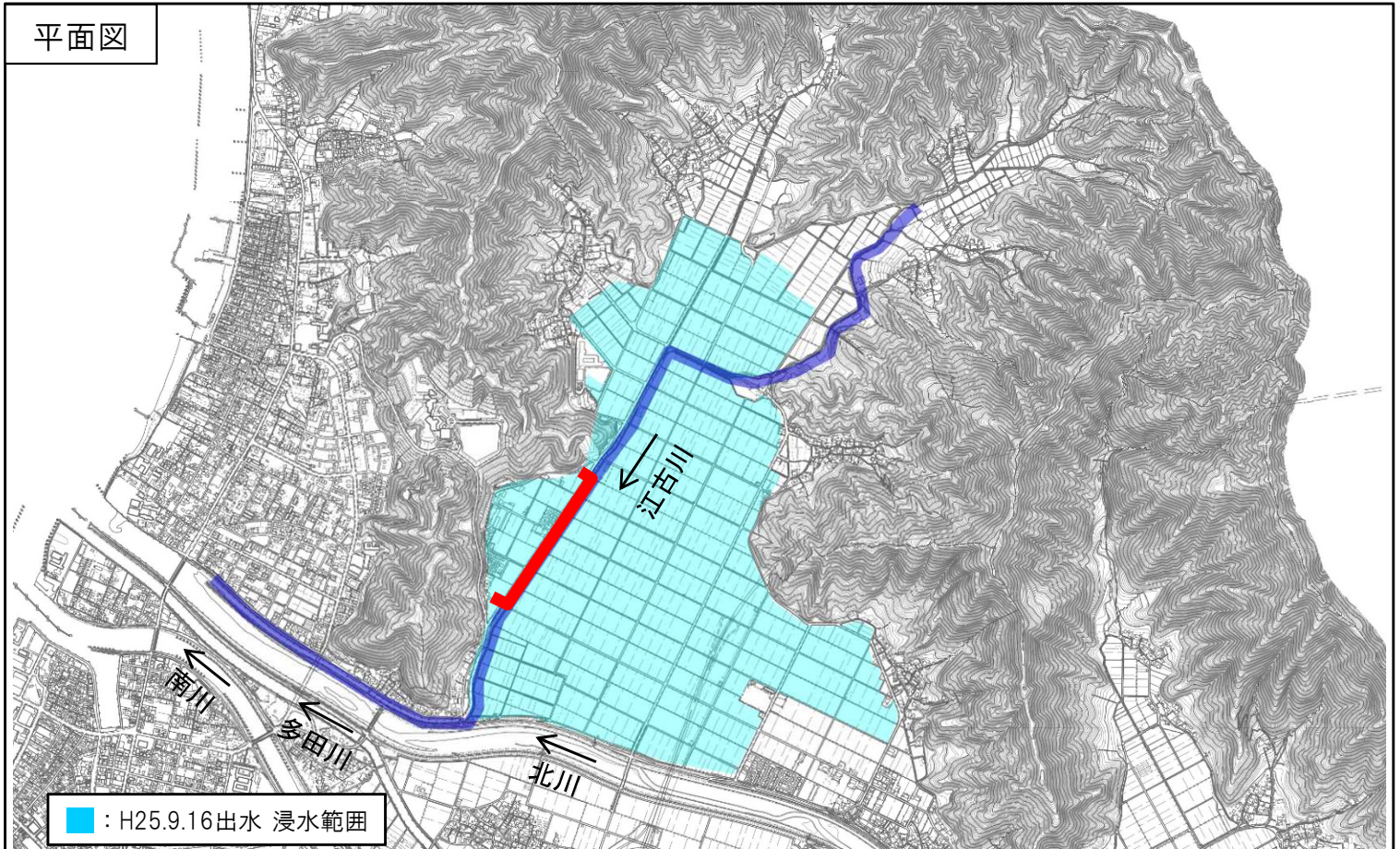
位置図



被害状況



平面図



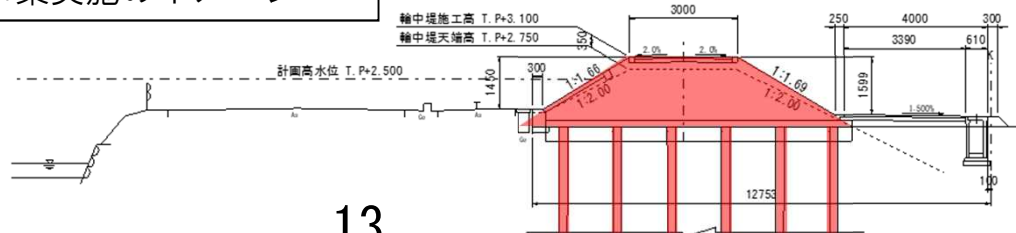
【全体計画】

河川名 : 一級北川水系江古川
 事業内容 : 全体事業費 約9億円
 輪中堤 560m
 施工地 : 小浜市

浸水戸数

出水年月日	浸水戸数(戸)		
	床上	床下	計
H16.10.20	1	18	19
H23.5.30	0	15	15
H25.9.16	7	22	29
H29.10.23	0	15	15

事業実施のイメージ



問い合わせ先

近畿地方整備局
 河川部 地域河川課
 調査指導係

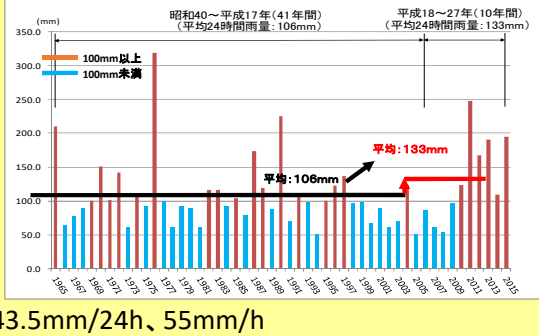
06-6942-4407

100mm/h安心プラン【八家川水系八家川】（兵庫県）

流域の概要

- 兵庫県姫路市に位置する八家川流域は、河川整備並びに内水対策に取り組んできたものの、近年多発する豪雨で、度重なる浸水被害が生じている。
- 近年では、平成23年9月台風第12号(243.5mm/24h)により、床上浸水14戸、床下浸水103戸の浸水被害が発生した。
- 市街化の進展等により、流域内人口が増加している。
20,028人(S46)→28,882人(H28) 約1.4倍
- 最近10年間では、年最大24時間雨量が増加している。
平成17年まで : (平均値)106mm
平成18年~27年 : (平均値)133mm
- 河川・下水の法定計画
 - ・河川(整備計画 W=1/20)
 - ・下水道(雨水:事業計画 W=1/10)
- 流域浸水対策プランで対象とする降雨
平成23年9月台風12号 最大時間雨量 243.5mm/24h、55mm/h

平成23年9月台風第12号時の影響



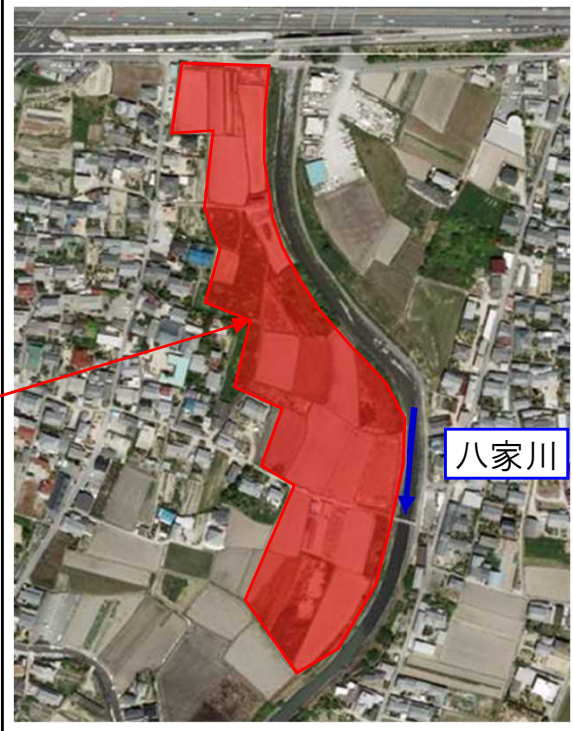
100mm/h安心プランの概要

- ・従来の計画降雨を超える、いわゆる「ゲリラ豪雨」に対し、住民が安心して暮らせるよう、関係分野の行政機関が役割分担し、住民(団体)や民間企業等の参画のもと、住宅地や市街地の浸水被害の軽減を図るために実施する取組を定めた計画を「100mm/h安心プラン」とする。
- ・策定主体は市町村および河川管理者、下水道管理者等とし、水管理・国土保全局長において登録を行う。
- ・登録した地域について、流域貯留浸透事業の交付要件を緩和することにより、計画的な流域治水対策の推進を図る。

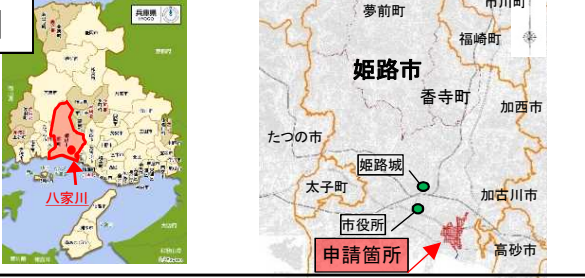
浸水戸数

浸水状況	被害状況	浸水家屋数(戸)		浸水面積 (ha)
		床上	床下	
H16.8.30~31 台風16号		32	169	201
H16.9.7 台風18号		1	28	29
H23.9.4 台風12号		14	103	117

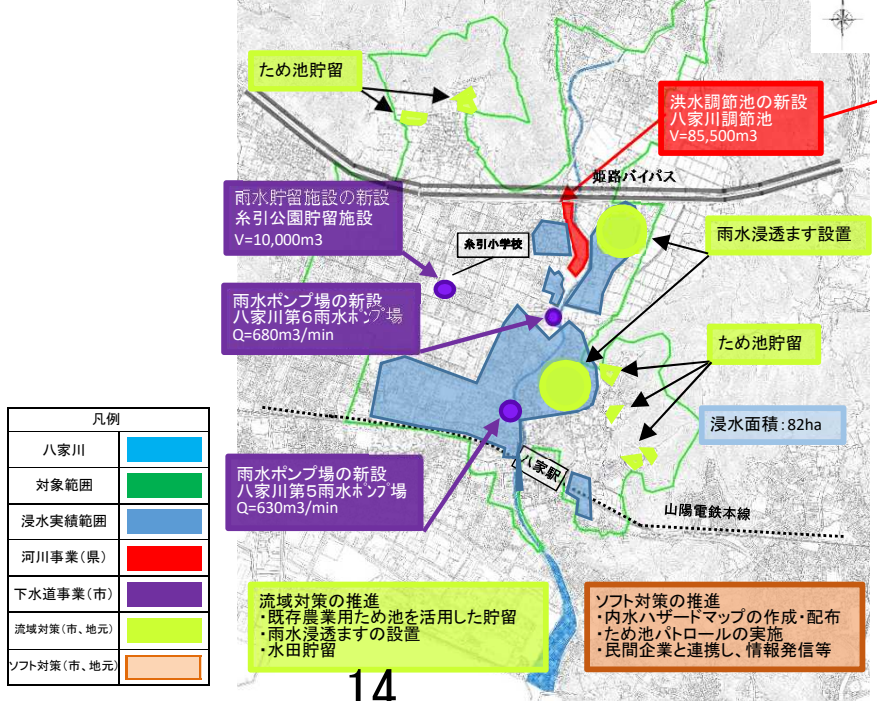
事業実施のイメージ



位置図



八家川流域浸水対策箇所図



- 【全体計画】**
- 河川名 : 二級河川八家川水系八家川
- 事業内容 : 【河川対策】 事業費 約16億円
- ・洪水調節池 (V=85,500m³)
- 【下水道対策】 事業費 約53億円
- ・雨水貯留施設 (V=10,000m³)
 - ・雨水ポンプ場2箇所 (Q=680m³/min, 630m³/min)
- 【流域対策】 事業費 約0.5億円
- ・浸透ますの設置
 - ・既存ため池・水田への貯留
- 【ソフト対策】 事業費 約0.1億円
- ・内水ハザードマップの作成
 - ・ため池パトロールの実施
 - ・民間企業と連携し緊急放送として情報発信等
- 全体事業費 : 約69.6億円
- 施工地 : 姫路市

問い合わせ先

近畿地整整備局 河川部 地域河川課 調査指導係

06-6942-4407

流域治水対策等の主な支援事業

令和2年11月末時点

内容	支援策	交付金等	交付対象事業	所管官庁	支援先	詳細(HP)	問合せ先
流出抑制対策等 雨水貯留浸透施設 ・各戸貯留 ・池沼及びため池 等	交付金	流域貯留浸透事業	一級河川又は二級河川の流域内において、貯留若しくは浸透又はその両方の機能を持つ施設の整備	国土交通省	地方公共団体(都道府県、市町村)	https://www.mlit.go.jp/common/001284116.pdf ※交付対象事業の要件P370参照	近畿地方整備局 河川部地域河川課調査指導係 06-6942-4407
調節池整備	交付金	調節池整備事業	一級河川又は二級河川の流域内において、計画高水流量を低減する調節池の整備	国土交通省	地方公共団体(都道府県、市町村)	https://www.mlit.go.jp/common/001284116.pdf ※交付対象事業の要件P369参照	近畿地方整備局 河川部地域河川課調査指導係 06-6942-4407
流域対策+河川整備事業	交付金	流域治水対策河川事業	一級河川又は二級河川の流域内において、流域対策と一体となって行う河川整備事業	国土交通省	地方公共団体(都道府県、市町村)	https://www.mlit.go.jp/common/001284116.pdf ※交付対象事業の要件P368参照	近畿地方整備局 河川部地域河川課調査指導係 06-6942-4407
雨水貯留浸透施設 (特定都市河川浸水被害対策法に基づき指定された特定都市河川流域内において同法第9条に基づく対策工事として設置したもの)	税制特例	特定都市河川浸水被害対策法に規定する雨水貯留浸透施設に係る特例措置(固定資産税)	特定都市河川流域において、特定都市河川浸水被害対策法に基づく対策工事として設置される雨水貯留浸透施設を設置した場合、対策工事として設置される雨水貯留浸透施設の償却資産部分について固定資産税の課税1/2~5/6に軽減	国土交通省		https://www.mlit.go.jp/river/pamphlet/iirei/usui/usui_h27-3.pdf	水管理・国土保全局 治水課 03-5253-8450
地方公共団体が助成する雨水流出抑制施設 等	交付金	新世代下水道支援事業	水循環を良好な状態に維持・回復する施策を支援していくため、または雨天時に公共用水域に流入する汚濁負荷の削減を図るための下水道施設の整備	国土交通省	地方公共団体(都道府県、市町村等)	https://www.mlit.go.jp/common/001284116.pdf ※交付対象事業の要件P84参照	近畿地方整備局 建設部都市整備課下水道係 06-6942-1084
雨水貯留浸透施設 地方公共団体が助成する ・透水性舗装 ・防水ゲート、止水板 等	交付金	下水道浸水被害軽減総合事業	内水浸水リスクの高い地区等において、下水道浸水被害軽減総合計画に基づきハード・ソフト含めて総合的に実施する都市浸水対策	国土交通省	地方公共団体(都道府県、市町村等)	https://www.mlit.go.jp/common/001284116.pdf ※交付対象事業の要件P71参照	近畿地方整備局 建設部都市整備課下水道係 06-6942-1084
雨水貯留浸透施設	補助金	防災・省エネまちづくり緊急促進事業	市街地再開発事業等において、防災機能向上等の緊急的な政策課題に対応した、質の高い施設建築物の整備(浸水対策のための雨水貯留浸透施設を設置すること等)への支援	国土交通省	地方公共団体、民間事業者	https://www.mlit.go.jp/toshi/city/sigaiti/content/001339249.pdf	近畿地方整備局 建設部都市整備課市街地係・住宅整備課 06-6942-1084
流域治水整備事業、流域貯留浸透事業等	補助金	事業間連携河川事業(河川事業費補助)	異なる事業が連携して実施する河川事業の整備	国土交通省	地方公共団体(都道府県、市町村等)		近畿地方整備局 河川部地域河川課調査指導係 06-6942-4407
大雨時の水田からの排水を調節するため、水田の落水口に排水調整板の設置等を行うこと 等 ・田んぼダム	交付金	多面的機能支払交付金	農業・農村の有する多面的機能が維持・発揮されるとともに地域全体で担い手を支えるため、農業者等で構成される活動組織が農地を農地として維持していくために行う地域活動や、地域住民を含む活動組織が行う地域資源の質的向上を図る活動への支援	農林水産省	農業者等で構成される活動組織	https://www.maff.go.jp/j/nousin/kanri/attach/pdf/tamen_siharai-50.pdf ※制度のパンフレット	農村振興局 農地資源課 03-6744-2197
クリークの整備	補助金	農村地域防災減災事業	クリークの密度又は貯留容量が一定以上あり、溢水被害及び水路機能被害が生じる地域において、都道府県が定める「クリーク地域防災機能保全対策基本計画」に基づき行う排水施設の整備	農林水産省	都道府県		近畿農政局 農村振興部防災課 075-414-9562

	内容	支援策	交付金等	交付対象事業	所管官庁	支援先	詳細(HP)	問合せ先
土地利用・住まい方の工夫	二線堤整備	交付金	総合流域防災事業 (洪水氾濫域減災対策事業)	流域単位を原則として、包括的に水害・土砂災害対策の施設整備等及び災害関連情報の提供等のソフト対策を実施する事業	国土交通省	地方公共団体(市町村)	https://www.mlit.go.jp/common/001284116.pdf ※交付対象事業の要件P413参照	近畿地方整備局 河川部地域河川課調査指導係 06-6942-4407
	家屋移転	交付金						
	宅地嵩上げ	交付金	土地区画整理事業	立地適正化計画に位置付けた防災対策として実施する土地区画整理事業について、一定の要件を満たす場合に、土地の嵩上げ費用を都市再生区画整理事業の補助限度額へ算入可能	国土交通省	地方公共団体	https://www.mlit.go.jp/crd/city/sigaiti/shuhou/kukakuseiri/kukakuseiri01.htm	近畿地方整備局 建政部都市整備課市街地係 06-6942-1081
	宅地嵩上げ	交付金	土地利用一体型水防災事業	指定区間内の一級河川又は二級河川において、床上浸水被害等を解消するために行う輪中堤の築造や宅地の嵩上げ、河川沿いの小堤の設置、浸水防止施設や貯留施設の整備等を行う事業	国土交通省	地方公共団体	https://www.mlit.go.jp/common/001284116.pdf ※交付対象事業の要件P373参照	近畿地方整備局 河川部地域河川課調査指導係 06-6942-4407
	二線堤、浸水防止施設等	交付金	総合治水対策特定河川事業 (都市水防災対策事業)	人口の集中の著しい大都市の地域に係る一級河川又は二級河川の想定氾濫区域であって、次の全ての要件に該当する地区で実施される一連の氾濫流制御施設を行う事業	国土交通省	地方公共団体(都道府県、市町村)	https://www.mlit.go.jp/common/001284116.pdf ※交付対象事業の要件P48参照	近畿地方整備局 河川部地域河川課調査指導係 06-6942-4407
	二線堤保全	税制特例	浸水被害軽減地区の指定に係る特例措置	浸水被害軽減地区の指定を受けた土地の所有者に対し、当該土地に係る固定資産税及び都市計画税を減免	国土交通省		https://www.mlit.go.jp/page/content/001320178.pdf ※P30参照	水管理・国土保全局 河川環境課水防企画室 03-5253-8460
	災害ハザードエリアからの移転	補助金	都市構造再編集中支援事業	病院・福祉施設等の都市機能誘導施設の自主的移転を促進するため、市町村や民間事業者等が行う施設整備等	国土交通省	地方公共団体(市町村)、民間事業者等	https://www.mlit.go.jp/toshi/content/001341206.pdf	近畿地方整備局 建政部都市整備課都市再生係 06-6942-1081
		補助金	防災集団移転促進事業	住民の生命等を災害から保護するため、住民の居住に適当でない認められる区域内にある住居の集団的移転を促進することを目的として、市町村が行う住宅団地の整備等	国土交通省	地方公共団体(市町村)	https://www.mlit.go.jp/toshi/content/001338498.pdf	近畿地方整備局 建政部都市整備課企画調査第一係、市街地係 06-6942-1081
		補助金	集約都市(コンパクトシティ)形成支援事業	立地適正化計画において防災対策が位置づけられた居住誘導区域外の災害ハザードエリアから、居住誘導区域内への居住機能の移転促進に向けた調査・評価を実施する事業	国土交通省	地方公共団体	https://www.mlit.go.jp/toshi/content/001339554.pdf	近畿地方整備局 建政部都市整備課企画調査第一係 06-6942-1081
	立地適正化計画の作成	補助金	集約都市(コンパクトシティ)形成支援事業	都市再生特別措置法第81条第1項の規定に基づき作成される計画	国土交通省	地方公共団体等	https://www.mlit.go.jp/toshi/content/001339554.pdf	近畿地方整備局 建政部都市整備課企画調査第一係 06-6942-1081
避難通路等の整備	交付金	市街地再開発事業等	市街地再開発事業等における防災関連施設を含めた共同施設の整備	国土交通省	地方公共団体等	https://www.mlit.go.jp/common/001284116.pdf	近畿地方整備局 建政部都市整備課市街地係・住宅整備課 06-6942-1076	

	内容	支援策	交付金等	交付対象事業	所管官庁	支援先	詳細(HP)	問合せ先
内水対策	下水道施設(雨水管、雨水ポンプ、雨水貯留施設等)の整備、耐震化、耐水化	交付金	通常の下水道事業	公共下水道、流域下水道又は都市下水道の設置又は改築に関する事業	国土交通省	地方公共団体(都道府県、市町村等)	https://www.mlit.go.jp/common/001284116.pdf ※交付対象事業の要件P67参照	近畿地方整備局 建政部都市整備課下水道係 06-6942-1084
		交付金	下水道浸水被害軽減総合事業(再掲)	内水浸水リスクの高い地区等において、下水道浸水被害軽減総合計画に基づきハード・ソフト含めて総合的に実施する都市浸水対策	国土交通省	地方公共団体(都道府県、市町村等)	https://www.mlit.go.jp/common/001284116.pdf ※交付対象事業の要件P71参照	近畿地方整備局 建政部都市整備課下水道係 06-6942-1084
		交付金	都市水害対策共同事業	下水道事業と河川事業とが連携・共同して行う、相互の施設をネットワーク化するための管渠、ポンプ施設等の整備	国土交通省	地方公共団体(都道府県、市町村等)	https://www.mlit.go.jp/common/001284116.pdf ※交付対象事業の要件P77参照	近畿地方整備局 建政部都市整備課下水道係 06-6942-1084
		交付金	新世代下水道支援事業(再掲)	水循環を良好な状態に維持・回復する施策を支援していくため、または雨天時に公共用水域に流入する汚濁負荷の削減を図るための下水道施設の整備	国土交通省	地方公共団体(都道府県、市町村等)	https://www.mlit.go.jp/common/001284116.pdf ※交付対象事業の要件P84参照	近畿地方整備局 建政部都市整備課下水道係 06-6942-1084
		補助金	特定地域都市浸水被害対策事業(下水道防災事業費補助)	「特定地域都市浸水被害対策計画」に基づき、地方公共団体による下水道施設の整備、民間事業者等による雨水貯留施設等の整備の支援を行う事業。	国土交通省	地方公共団体(都道府県、市町村等)、民間事業者等	https://www.mlit.go.jp/river/pamphlet/iirei/usui/usui_h27-1.pdf	近畿地方整備局 建政部都市整備課下水道係 06-6942-1084
		補助金	下水道床上浸水対策事業(下水道防災事業費補助)	大規模な再度災害防止のための下水道施設の整備	国土交通省	地方公共団体(都道府県、市町村等)		近畿地方整備局 建政部都市整備課下水道係 06-6942-1084
		補助金	事業間連携下水道事業(下水道防災事業費補助)	河川事業と連携して実施する下水道施設の整備	国土交通省	地方公共団体(都道府県、市町村等)		近畿地方整備局 建政部都市整備課下水道係 06-6942-1084
		補助金	大規模雨水処理施設整備事業(下水道防災事業費補助)	雨水処理を担う大規模な下水道施設の整備	国土交通省	地方公共団体(都道府県、市町村等)		近畿地方整備局 建政部都市整備課下水道係 06-6942-1084
		排水施設の整備、耐水化	補助金	水利施設等保全高度化事業	農業用排水施設の新設、廃止又は変更を実施するもの	農林水産省	都道府県	

	内容	支援策	交付金等	交付対象事業	所管官庁	支援先	詳細(HP)	問合せ先
その他	ハザードマップ作成	交付金	効果促進事業	基幹事業(流域内のハード対策等)と一体となったソフト対策として、ハザードマップの作成・印刷を支援するもの。	国土交通省	地方公共団体(市町村)	https://www.mlit.go.jp/common/001284116.pdf ※交付対象事業の要件P462参照	近畿地方整備局 河川部地域河川課調査指導係 06-6942-4407
	ハザードマップ作成	交付金	農業用水路等長寿命化・防災減災事業	農業用ため池の避難対策としてのハザードマップ作成を支援するもの。	農林水産省	地方公共団体(都道府県、市町村等)		近畿農政局 農村振興部防災課 075-414-9562
	洪水調整機能活用対策 ・農業用ため池の整備や洪水吐きスリットの設置	補助金	農村地域防災減災事業	農業用ため池の管理における副次的な効果として発揮される洪水調節機能を強化するための洪水吐きスリット設置を支援するもの。	農林水産省	都道府県		近畿農政局 農村振興部防災課 075-414-9562
	100mm/h安心プラン	—	本プランを策定することにより、 ・交付金重点配分対象 ・流域貯留浸透事業の交付要件緩和等	<策定主体> 市町村および河川管理者、下水道管理者等	国土交通省	<策定主体> 市町村および河川管理者、下水道管理者等	https://www.mlit.go.jp/river/kasen/main/100mm/	近畿地方整備局 河川部地域河川課調査指導係 06-6942-4407 建政部都市整備課下水道係 06-6942-1084