

令和3年度 第1回 滋賀県渋滞対策協議会

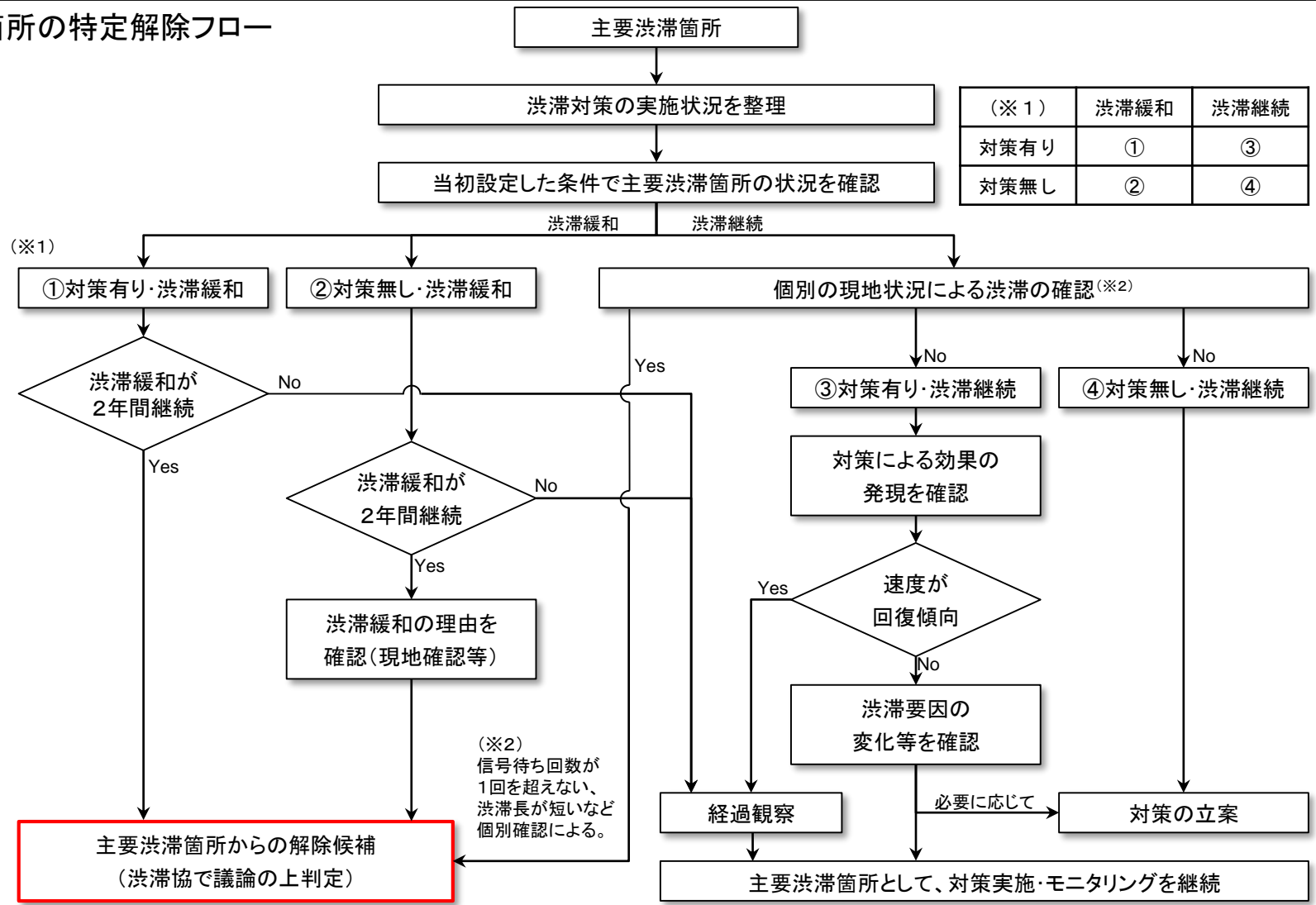
主要渋滞箇所における特定解除候補箇所

令和3年8月3日(火)

1. 主要渋滞箇所の特定解除フロー

○滋賀県では、主要渋滞箇所74箇所を選定し、昨年度までに計3箇所を特定解除するなど、事業が進捗したことにより、主要渋滞箇所における渋滞緩和傾向。
 ○残る主要渋滞箇所71箇所に対して、主要渋滞箇所の特定解除フローに基づき交通ビッグデータによる速度状況、現地渋滞状況等を確認し、主要渋滞箇所の特定解除を検討する。

■ 主要渋滞箇所の特定解除フロー



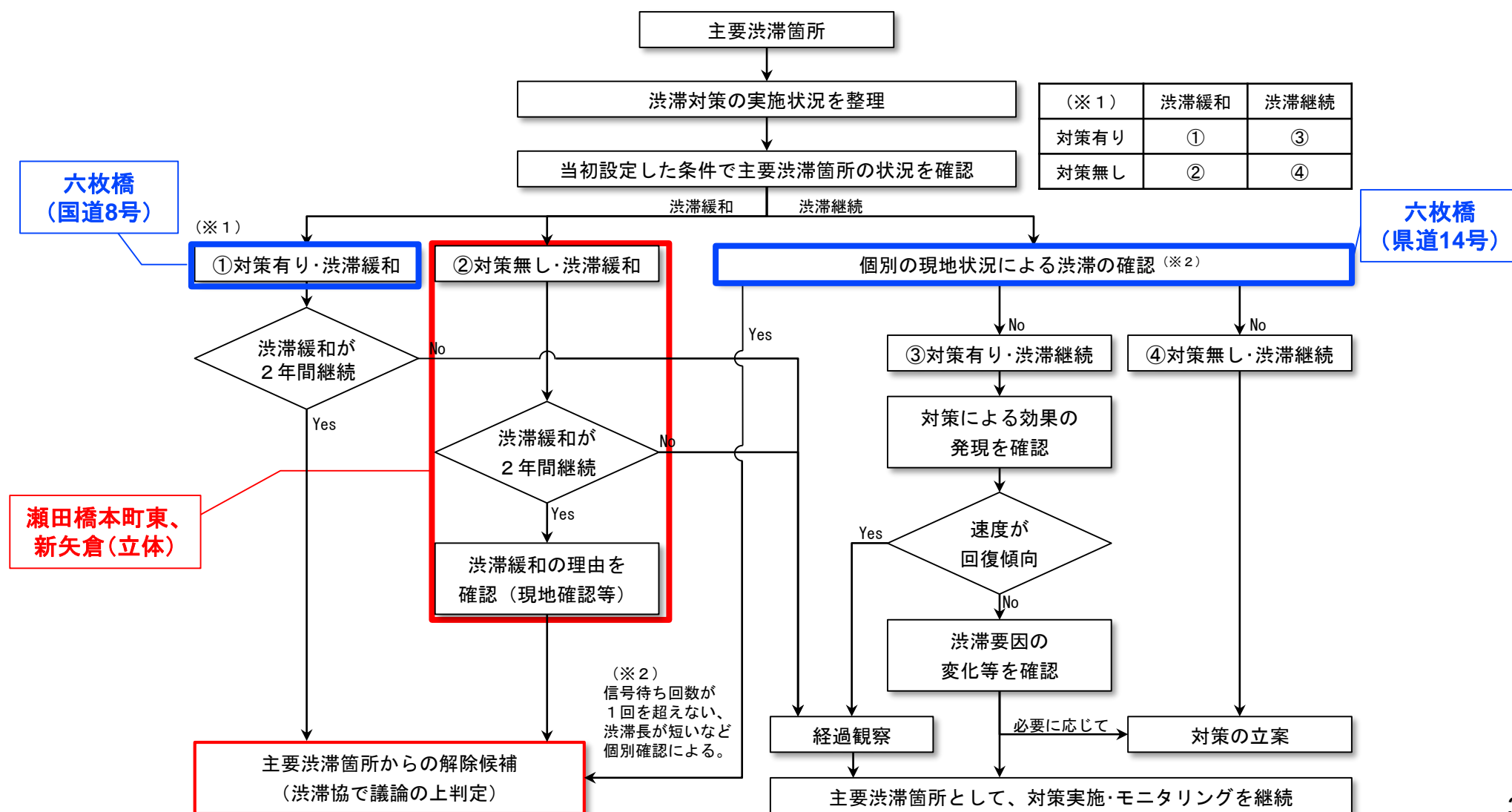
2. 今年度の特定解除候補箇所の選定について

- 前回、協議会(令和2年度第2回)の際、コロナ禍の状況下、交通量等が特異であり予定されていた全国道路・街路交通情勢調査についても延期されたため、特定解除についての検討を保留とした。
- 今年度はコロナ禍における交通量も通常に戻りつつあることから、ETC2.0プローブデータ(期間:R2.9-11)を活用したモニタリング結果を踏まえた特定解除候補箇所の判定についても検討していきたい。
- 前回、特定解除を保留とした「六枚橋交差点」、「瀬田橋本町東交差点」、「新矢倉(立体)交差点」、についても、交通量の変化に留意し、今年度の秋季に現地渋滞状況の確認を行う。

	年度						
	H29 年度	H30 年度	R1 年度	R2年度		今回	R3年度
				第1回	第2回	第1回	第2回
六枚橋 交差点	対策完了	速度モニタリング (ETC2.0分析)	特定解除候補箇所 として承認	特定解除保留	特定解除保留	交通量調査等	特定解除検討
瀬田橋本町東 交差点		速度モニタリング (ETC2.0分析)	特定解除候補箇所 として承認	特定解除保留	特定解除保留		特定解除検討
新矢倉(立体) 交差点		速度モニタリング (ETC2.0分析)	特定解除候補箇所 として承認	特定解除保留	特定解除保留		特定解除検討

3. 昨年度保留した特定解除候補箇所

○昨年度保留した箇所は、
 対策実施済、特定解除が見込まれる箇所 ⇒ 1箇所(六枚橋)
 対策未実施、渋滞が緩和した箇所 ⇒ 2箇所(瀬田橋本東、新矢倉(立体))



3. 昨年度保留した特定解除候補箇所【近江八幡市 六枚橋交差点】

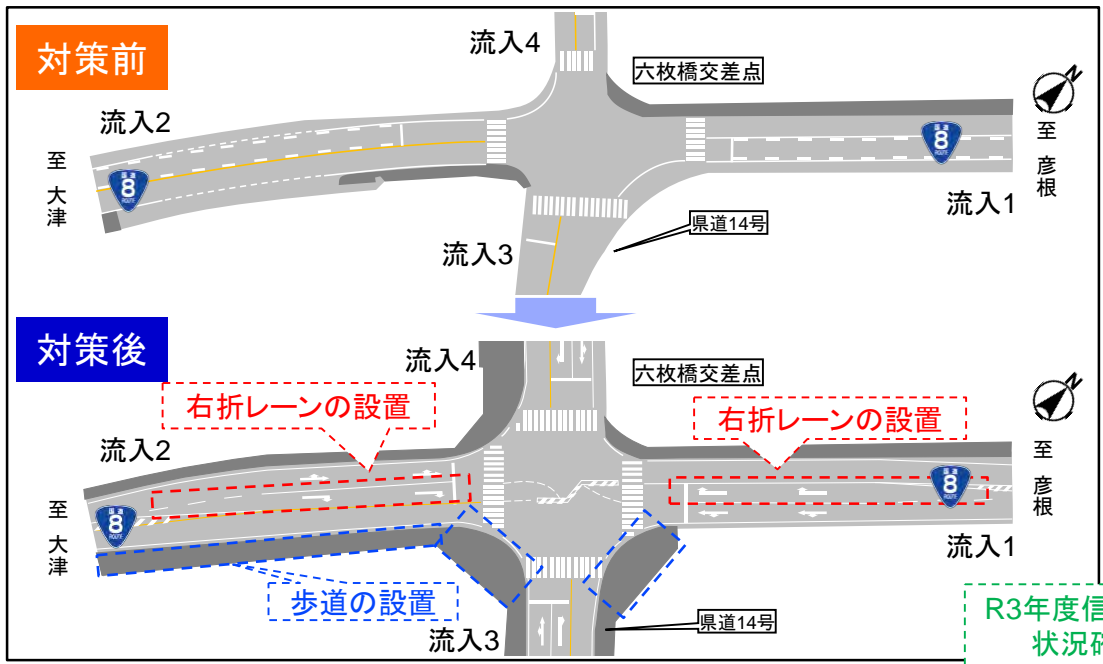
《道路利用者要望箇所》

- 右折待ち車両による、後続直進車両の阻害により、渋滞が発生。
- 右折レーン、歩道の設置により、右折待ち車両や歩行者による速度低下を緩和(H29.3交差点改良完了)。
- 今年度、平均旅行速度20km/h未満の県道14号において渋滞長及び信号待ち回数の現地確認を行う。

《位置図》



《説明図》



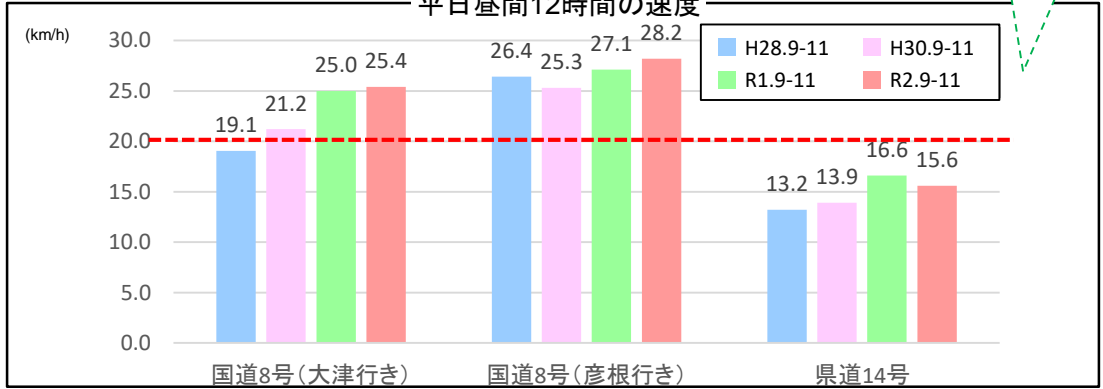
《広域図》



《主要渋滞箇所の選定理由》

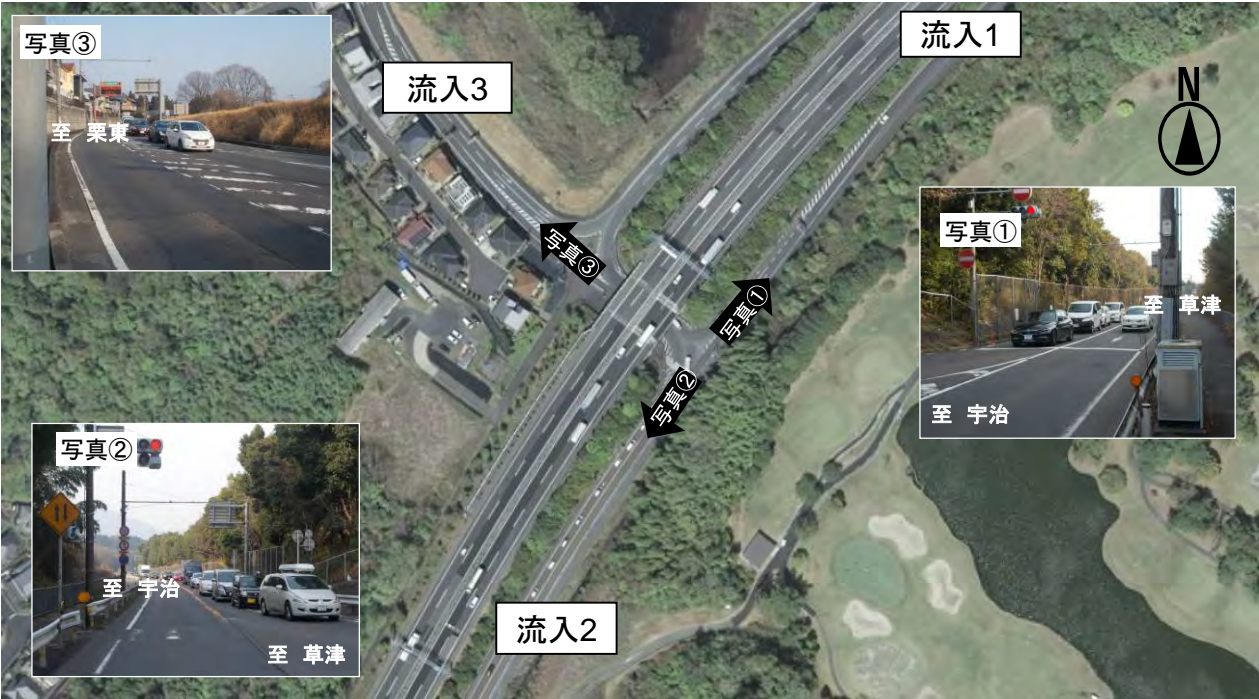
選定理由
各府県別交差点渋滞損失時間ワースト50位以内、かつ最も低い方向で平日昼間12時間の平均旅行速度20km/h以下

《対策効果》



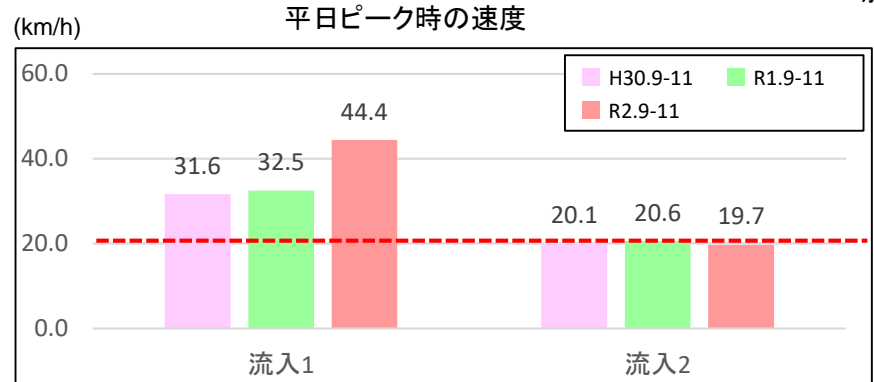
3. 昨年度保留した特定解除候補箇所【大津市 瀬田橋本町東交差点】

- 選定条件である平日混雑時の速度は全流入方向において、H30、R1の2年では20km/hを上回っている。
- ただし、R2では流入2でわずかに20km/h以下となった状況である。
- 今年度、2年間のETC2.0分析結果を踏まえ、特定解除に向けて渋滞長及び信号待ち回数の現地確認を行う。



※流入3については、センサス対象外の道路

航空写真:2018年4月撮影



《主要渋滞箇所の選定理由》

・パブリックコメントによる選定(速度条件:平日ピーク時)

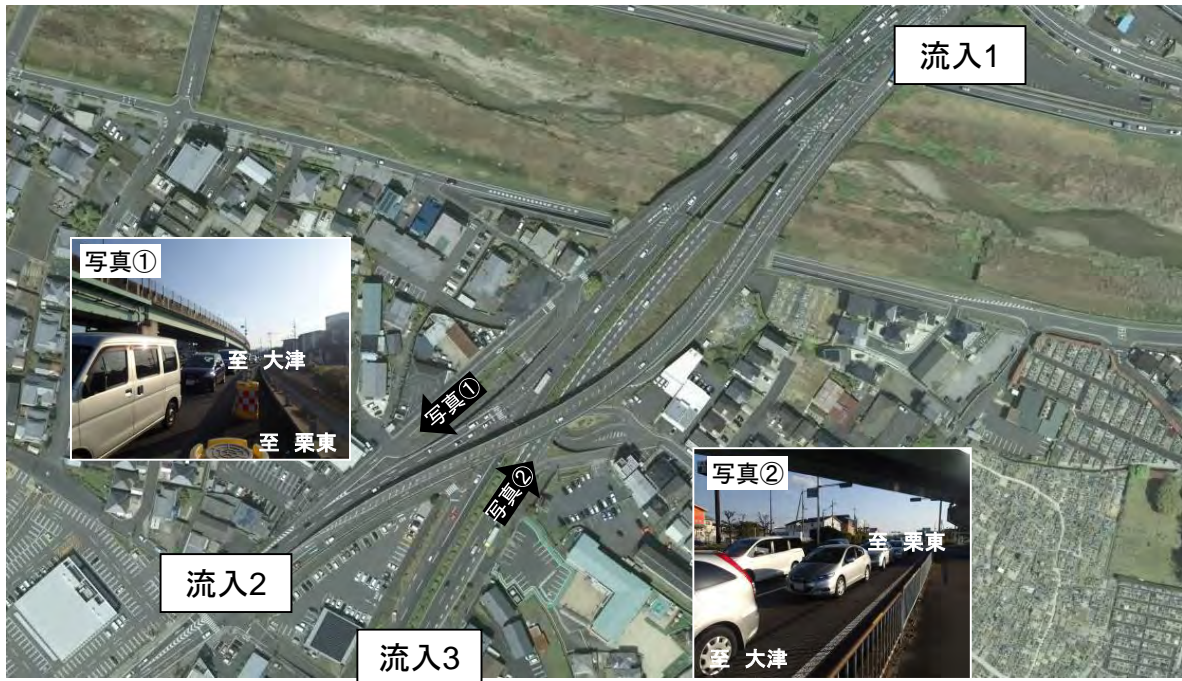
《H27現地踏査時》

流入1:右折現示の時間が短いため、右折車が多いと、右折車の捌け残りや後続直進車の進行障害が発生する可能性がある

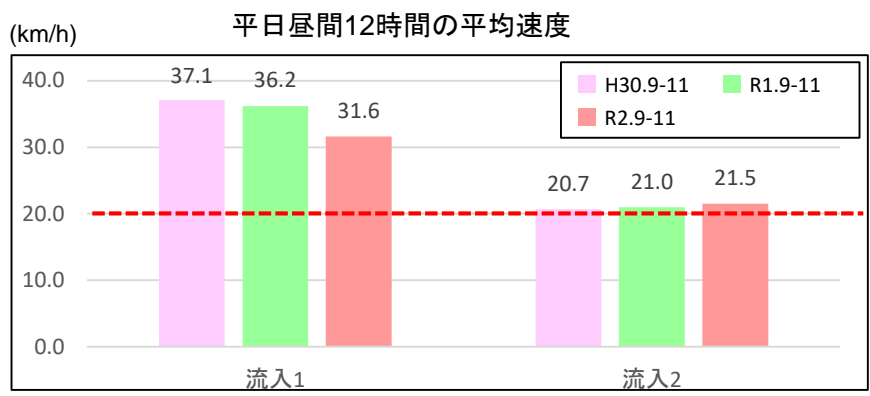
流入2:すべての車両が左折するため減速する(直進不可)

3. 昨年度保留した特定解除候補箇所【草津市 新矢倉(立体) 交差点】

- 選定条件である平日昼間12時間の速度は全流入方向においてH30、R1、R2年度で3年連続で20km/hを上回っている状況である。
- 今年度、2年間のETC2.0分析結果を踏まえ、特定解除に向けて渋滞長及び信号待ち回数の現地確認を行う。



航空写真:2018年4月撮影



《主要渋滞箇所の選定理由》

- ・各府県別交差点渋滞損失時間ワースト50位以内、かつ最も低い方向で平日昼間12時間の平均旅行速度20km/h以下

《H27現地踏査時》

流入2・流入3:近接する草津三丁目交差点から延伸した先詰まりにより交通が阻害されている

3. 昨年度保留した特定解除候補箇所

○渋滞長・滞留長調査やETC2.0データによる通過時間の分析を行う。分析結果を元に道路利用者、道路管理者へのヒアリングを行い、渋滞していないことを確認できれば、第2回協議会において主要渋滞箇所からの特定解除を検討する。

■今年度のスケジュール

評価	評価の方法	実施予定時期
渋滞長・滞留長の長さ	渋滞長調査を実施し確認	2021年10月
交差点での信号待ち回数が1回を超えていないか。	渋滞長調査時に信号待ち回数を確認	
	渋滞長調査では調査を実施した特定日しか評価できないため、通常期(9月～11月)※のETC2.0プローブデータを用いて、交差点の通過時間から信号待ち回数を推定し評価する	2022年1月～2月



※調査結果を踏まえて、特定解除候補箇所とする場合

評価	評価の方法	実施予定時期
道路利用者・道路管理者の意見として、主要渋滞箇所からの特定解除は妥当か。	上記各種調査結果を踏まえて、協議会委員へのヒアリングにて確認	2022年2月頃



※ヒアリング結果を踏まえて、特定解除候補箇所とする場合

特定解除候補箇所として第2回渋滞協において、主要渋滞箇所からの特定解除について協議

※分析の時期については、コロナウイルスによる交通への影響を踏まえながら、検討する。7

4. 対策検討中箇所における特定解除箇所の抽出

○瀬田橋本町東、新矢倉(立体)では、2年連続(H30,R1)で主道路・従道路ともに20km/hを上回っている。
 ○次年度、R3.9~11の速度を活用し、特定解除候補箇所を抽出する。

■対策検討中の25箇所における平均旅行速度※1の状況(H30,R1,R2)

H30 9~11月		主道路					
		20km/hより大※2			20km/h以下※3		
従道路	20km/hより大※2	瀬田橋本町東 新矢倉(立体)			瀬田南 芝原町	高田町 粟津町	小泉町
	20km/h以下※3	柳が崎 新浜町西	石山寺三丁目西 瀬田橋本町 野路中央	八幡東町	瀬田川大橋西詰 鳥居川 唐橋西詰 神領	打出浜 友定町 矢橋中央 野路町	長浜警察署前 川崎町 八幡中山町 新浜町西
R1 9~11月		主道路					
		20km/hより大※2			20km/h以下※3		
従道路	20km/hより大※2	瀬田橋本町東 新矢倉(立体) 小泉町			瀬田南 芝原町 八幡中山町	高田町 粟津町	
	20km/h以下※3	柳が崎 新浜町西	石山寺三丁目西 瀬田橋本町 野路中央	八幡東町	瀬田川大橋西詰 鳥居川 唐橋西詰 神領	打出浜 友定町 矢橋中央 野路町	長浜警察署前 川崎町 新浜町
R2 9~11月		主道路					
		20km/hより大※2			20km/h以下※3		
従道路	20km/hより大※2	打出浜 新浜町西 石山寺三丁目西 瀬田橋本町	瀬田橋本町東 新矢倉(立体) 芝原町	友定町 小泉町 長浜警察署前	粟津町 瀬田南	野路中央 八幡中山町	高田町
	20km/h以下※3	柳が崎	新浜町 八幡東町		鳥居川 瀬田川大橋西詰 唐橋西詰	神領 矢橋中央	野路町 川崎町
R3 9~11月		主道路					
		20km/hより大※2			20km/h以下※3		
従道路	20km/hより大※2	次年度更新					
	20km/h以下※3						

※特定解除保留箇所
 ・瀬田橋本町東
 ・新矢倉(立体)

(参考)
 ※R2年度の速度
 を活用した特定解
 除候補の抽出は行
 わない
 次年度特定解除
 候補箇所抽出

※1: 平日混雑時、休日混雑時、平日12h、休日12hのうち、H24選定時の抽出指標をそれぞれ採用。ETC2.0を使用
 ※2: 両方向が20km/hより大きい場合 ※3: 少なくとも片方が20km/h以下の場合