



国土交通省近畿地方整備局  
Kinki Regional Development Bureau  
Ministry of Land, Infrastructure, Transport and Tourism

近畿地方整備局	配布日時	平成27年 9月25日 14時00分
資料配布		

件名	私たちの身近な大阪湾にどんな生き物がいるかな？ ～「第8回 大阪湾生き物一斉調査 結果発表会」を開催～
----	--

概要	<p>今年の5～6月に大阪湾岸24地点で開催された「第8回 大阪湾生き物一斉調査」の結果発表会を開催します。 調査には大阪湾沿岸で活動中の24団体1,227人が参加しました。</p> <p>【結果発表会の概要】 日時：平成27年10月3日（土）12時30分～17時00分 場所：大阪市立自然史博物館 講堂（大阪市東住吉区長居公園1-23）</p> <p>【主な発表内容（予定）】</p> <ul style="list-style-type: none"><li>●各団体の調査の取組や結果</li><li>●貴重種（約90種）を含め、確認した生き物の種類数（約560種）</li><li>●今回初めて確認された貴重種としてオウギウロコガイやトビハゼなど15種を確認</li><li>●大阪府レッドリスト改訂等の情報を含め、大阪湾の海岸生物についての話題提供</li></ul> <p>※これまでの調査結果と概要については、別紙及び以下のURLから閲覧できます。 URL：<a href="http://kouwan.pa.kkr.mlit.go.jp/kankyo-db/life/">http://kouwan.pa.kkr.mlit.go.jp/kankyo-db/life/</a></p> <p>※貴重種とは、兵庫県、大阪府、水産庁、（公財）世界自然保護基金の各レッドデータブック、環境省版レッドリスト（第4次レッドリスト）及び干潟の絶滅危惧動物図鑑に掲載されている種に該当するものです。</p>
----	---

取扱い	
-----	--

配布場所	近畿建設記者クラブ、大手前記者クラブ、神戸海運記者クラブ、 神戸民放記者クラブ、みなと記者クラブ
------	---

問い合わせ先	大阪湾環境再生連絡会 大阪湾生き物一斉調査プログラム実行委員会 事務局：近畿地方整備局 神戸港湾空港技術調査事務所 調査課 課長 相馬 昇 TEL 078-331-0058(直通)
--------	--

# 第8回大阪湾生き物一斉調査結果発表会



平成27年5月30日(土)(一部の団体では、5~6月の他の日に実施)に、大阪湾の24箇所で24団体1,227人が参加して、「第8回大阪湾生き物一斉調査」を行いました。「大阪湾生き物一斉調査」とは、大阪湾の沿岸で活動する団体と一緒に大阪湾内の各地の生き物を一斉に調査する取り組みです。

調査に関する情報交換及び大阪府レッドリストの改訂により海岸生物が対象として追加されたこと等に関する話題提供を行う結果発表会を開催しますので、ぜひご参加下さい。

日時 平成27年10月3日(土) [12:30~17:00]

場所 大阪市立自然史博物館 講堂

※参加費無料 ただし、博物館の入館料が必要です。

(大人:300円、大学・高校生:200円、中学生以下・市内在住の65歳以上の方・障害者手帳をお持ちの方:無料)

## プログラム(予定)

○ 講堂前にてポスターセッションを実施[12:30~17:00] (各団体)

### ■大阪市立自然史博物館 講堂

13:30	調査趣旨等説明	事務局
13:50	口頭発表	各団体
15:25	調査テーマ「ヤドカリ」に関するコメント	渡部哲也氏(西宮市貝類館)
15:55	話題提供 「大阪湾の生物の多様性と希少種について」	石田 惣氏(大阪市立自然史博物館)
	ほか	

大阪府レッドリストの改訂等の情報を含め、大阪湾の海岸生物についての話題を提供していただきます

【主催者】大阪湾環境再生連絡会 大阪湾生き物一斉調査プログラム実行委員会  
(事務局:国土交通省近畿地方整備局神戸港湾空港技術調査事務所 調査課)

【共催】大阪市立自然史博物館

【お問い合わせ先】いであ株式会社環境調査・技術部(担当:藤井、秋元) 電話:06-4703-2863  
FAX:06-4703-2856 メール:fkikyoka@ideacon.co.jp (@は半角にしてください)

# 【会場案内】

至新大阪・梅田・なんば・天王寺 至天王寺

地下鉄御堂筋線 地下鉄長居駅

長居公園地下駐車場  
※土日・平日ともご利用いただけます

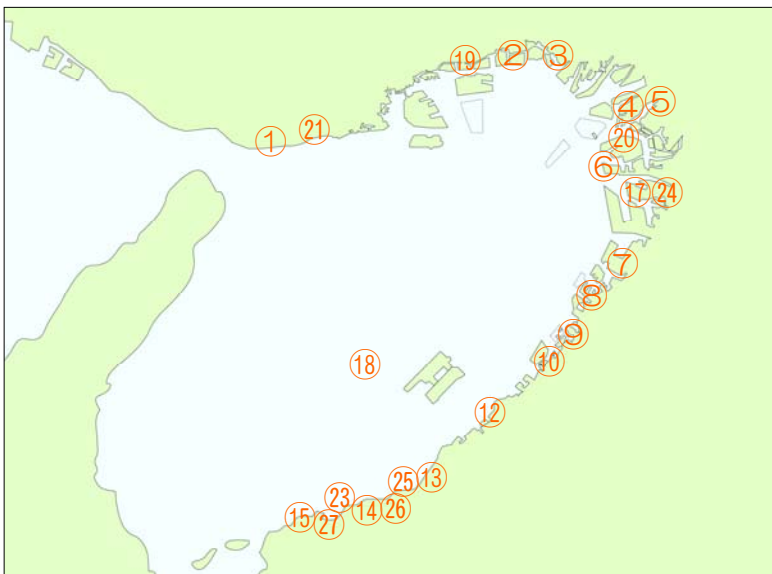
長居公園南駐車場  
※土日祝のみご利用いただけます

講堂

※公園内道路には車は入れません。

アクセス：地下鉄御堂筋線「長居」駅 南改札口3号出口から東へ約800m  
JR 阪和線「長居」駅 東出口から東へ約1km

## 【調査実施状況】



### 【兵庫県内】

調査地点	担当団体
1 アジュール舞子	須磨海水族園ボランティア[5/31]
21 須磨海岸	須磨海岸生物調査研究所[6/6]
19 住吉川河口	豊かな森川海を育てる会[5/16]
2 香櫛園浜	西宮市貝類館[5/30]
3 甲子園浜	なにわこどもエコクラブ[5/30] NPO法人 海浜の自然環境を守る会[6/13]

### 【大阪府内】

調査地点	担当団体
4 矢倉海岸	西淀自然文化協会[5/30]
5 十三干潟（淀川）	(公社)大阪自然環境保全協会 (淀川自然観察会) [5/31]
20 天保山	海遊館[6/6]
6 野鳥園臨港緑地（大阪南港野鳥園）	NPO法人 南港ウェットランドグループ[6/14]
17 堺2区生物共生型護岸（友海ビーチ）	(公社)大阪自然環境保全協会 (堺2区自然観察会) NPO法人 釣り文化協会[5/31]
24 堺浜自然再生 ふれあいビーチ	(公社)大阪自然環境保全協会 (堺2区自然観察会) [5/31]
7 高師浜	浜寺公園自然の会[5/31]
8 大津川河口（左岸）	きしわだ自然資料館[5/30]
9 阪南二区造成干潟	きしわだ自然資料館[5/31]
10 近木川河口	貝塚市立自然遊学館[5/31] NPO法人 シニア自然大学 森と海の自然科[6/4]
12 樫井川河口・岡田浦海岸	男里川干潟を守る会[6/7]
13 梅井海岸・男里川河口干潟	男里川干潟を守る会 きしわだ自然資料館[6/4]
25 尾崎海岸	(公社)大阪自然環境保全協会 (海のふしぎ観察会) [6/13]
26 波有手海岸	NPO法人 環境教育技術振興会、 プロロジス[5/15]
14 せんなん里海公園	里海くらぶ連絡協議会[5/16]
23 長松海岸	(公社)大阪自然環境保全協会 (自然環境市民大学) [6/17]
15 東川（落合川）河口	(公社)大阪自然環境保全協会 (海のふしぎ観察会) [5/30]
18 大阪湾広域[スリ調査]	海遊館、大阪ECO動物海洋専門学校 [5/27, 5/30]
27 深日漁港干潟	岬中学校科学部[5/30]

## ■第8回大阪湾生き物一斉調査 調査概要

### ① 調査の趣旨

- 『大阪湾生き物一斉調査』は、大学・市民団体・国および地方公共団体等で構成する「大阪湾環境再生連絡会」が大阪湾の沿岸で活動する団体の協力を得ながら、皆さんと一緒に各地の生き物を一斉に調査する取り組みです。
- この調査の結果は大阪湾の各地の水環境を把握する基礎資料にします。

### ② 調査日

平成27年5月30日（土） ※一部の団体では5～6月の別の日に実施

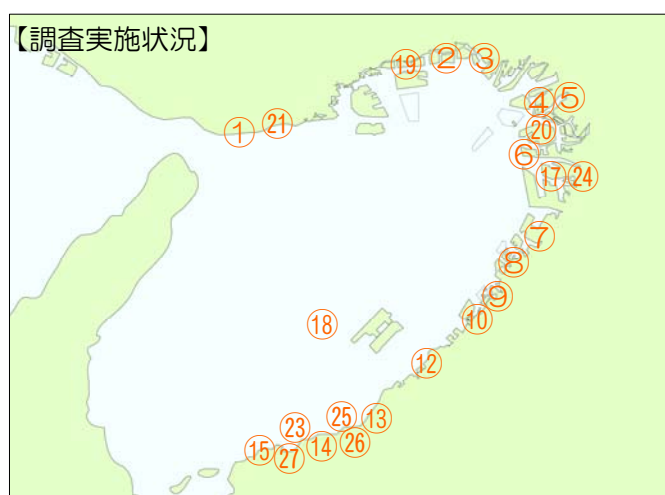
### ③ 調査地点

下の図に示す24箇所で調査を実施しました。

### ④ 調査参加人数

1,227人（24団体）

### 【調査実施状況】



【兵庫県内】

調査地点	担当団体
1 アジュール舞子	須磨海浜水族園ボランティア[5/31]
21 須磨海岸	須磨海岸生物調査研究所[6/6]
19 住吉川河口	豊かな森川海を育てる会[5/16]
2 香櫨園浜	西宮市貝類館[5/30]
3 甲子園浜	なにわこどもエコクラブ[5/30]
	NPO法人 海浜の自然環境を守る会[6/13]

【大阪府内】

調査地点	担当団体
4 矢倉海岸	西淀自然文化協会[5/30]
5 十三干潟（淀川）	(公社)大阪自然環境保全協会 (淀川自然観察会) [5/31]
20 天保山	海遊館[6/6]
6 野島園臨港緑地 (大阪南港野島園)	NPO法人 南港ウェットランドグループ[6/14]
17 堺2区生物共生型護岸 (友海ビーチ)	(公社)大阪自然環境保全協会 (堺2区自然観察会) NPO法人 釣り文化協会[5/31]
24 堺浜自然再生 ふれあいビーチ	(公社)大阪自然環境保全協会 (堺2区自然観察会) [5/31]
7 高師浜	浜寺公園自然の会[5/31]
8 大津川河口（左岸）	きしわだ自然資料館[5/30]
9 阪南二区造成干潟	きしわだ自然資料館[5/31]
10 近木川河口	貝塚市立自然遊学館[5/31]
	NPO法人 シニア自然大学校 森と海の自然科[6/4]
12 榎井川河口・岡田浦海岸	男里川干潟を守る会[6/7]
13 樽井海岸・ 男里川河口干潟	男里川干潟を守る会 きしわだ自然資料館[6/4]
25 尾崎海岸	(公社)大阪自然環境保全協会 (海のふしぎ観察会) [6/13]
26 波有手海岸	NPO法人 環境教育技術振興会、 フロロジス[5/15]
14 せんなん里海公園	里海くらぶ連絡協議会[5/16]
23 長松海岸	(公社)大阪自然環境保全協会 (自然環境市民大学) [6/17]
15 東川（落合川）河口	(公社)大阪自然環境保全協会 (海のふしぎ観察会) [5/30]
18 大阪湾広域[7州調査]	海遊館、大阪ECO動物海洋専門学校 [5/27.5/30]
27 深日漁港干潟	岬中学校科学部[5/30]

### 【参考：これまでの調査状況】

項目	第1回 (2008年)	第2回 (2009年)	第3回 (2010年)	第4回 (2011年)	第5回 (2012年)	第6回 (2013年)	第7回 (2014年)
調査参加人数(人)	467	666	792	931	1,328	1,375	1,244
地点数(箇所)	15	15	17	18	21	22	21
確認種数(種)	410	533	474	392	503	660	595
貴重種出現種(種)	40	49	48	51	62	75	74

- 注) 1. 大阪湾生き物一斉調査での確認状況を示しており、大阪湾における生き物の種類や貴重種の種類の増減を示しているものではありません。
2. 貴重種は基本的に水生生物を対象に選定したものです。