

平成24年7月27日

紀勢国道事務所

紀南河川国道事務所

記者発表資料

アンケートへのご協力をありがとうございました ～近畿自動車道紀勢線「新宮IC(仮称)～大泊IC(仮称)」の 道路計画に関するアンケートの結果～

- 近畿自動車道紀勢線「新宮IC(仮称)～大泊IC(仮称)」の計画段階評価における地域への意見聴取として、6月16日～7月1日までの間、新たな道路計画に関するアンケートを行い、約10,000件のご意見を頂きました。
- 意見募集アンケートの結果について報告いたします。
- 今後、アンケート結果を踏まえて、「社会資本整備審議会道路分科会 中部・近畿合同小委員会」にて整備方針(案)等を審議して頂く予定です。

【ホームページ掲載】

アンケート結果については、紀勢国道事務所及び紀南河川国道事務所のホームページに掲載しております。

【結果報告ポスター及びチラシ設置箇所】

下記の箇所に結果報告ポスター及びチラシを設置いたします。

- 熊野市役所(本所、紀和総合支所、神上出張所、育生出張所、五郷出張所、飛鳥出張所、荒坂出張所、新鹿出張所、上川出張所、西山出張所)
御浜町役場(本所、尾呂志支所、中央公民館、神志山連絡所)
紀宝町役場(本所、生涯学習センターまなびの郷、社会福祉協議会(鵜殿事業所、神内事業所)、紀宝町立鵜殿図書館、紀南特別養護老人ホーム組合立亀楽苑、保健センター、商工会(役場分庁舎)、紀宝町立相野谷診療所)
新宮市役所(本所、三輪崎支所、高田支所、熊野川行政局)
和歌山県(東牟婁振興局新宮建設部)

【同時発表記者クラブ】

- | | | | |
|---------------|-----------|-------------|---------|
| 和歌山県政記者クラブ | 三重県政記者クラブ | 尾鷲記者クラブ | 熊野市政記者会 |
| 新宮中央記者会 | 新宮記者クラブ | 和歌山県放送記者クラブ | |
| 和歌山県地方新聞記者クラブ | | | |

【お問い合わせ先】

<三重県内に関するお問い合わせ先>

国土交通省 中部地方整備局

紀勢国道事務所 副所長 まんなか 満仲 しげお 滋夫
調査設計課長 せき 関 のぶお 信郎

電話 0598-52-5365

FAX 0598-51-2085

〒515-0005 三重県松阪市鎌田町144-6

<http://www.cbr.mlit.go.jp/kisei/index.html>

<和歌山県内に関するお問い合わせ先>

国土交通省 近畿地方整備局

紀南河川国道事務所 副所長 みずの 水野 ひろつく 浩次
調査第二課長 おおしま 大嶋 かずのり 一範

電話 0739-22-4564

FAX 0739-25-5518

〒646-0003 和歌山県田辺市中万呂142

<http://www.kkr.mlit.go.jp/kinan/index.php>

アンケートへのご協力をありがとうございました

～新宮～大泊間の道路計画に関する意見募集アンケートの結果報告～

国土交通省紀勢国道事務所・紀南河川国道事務所 三重県 和歌山県 熊野市 御浜町 紀宝町 新宮市

ホームページ <http://www.cbr.mlit.go.jp/kisei/kiseisen/index.html>

紀勢国道

検索

近畿自動車道紀勢線 新宮～大泊間について、道路計画の検討を進めています。

平成24年6～7月に実施したアンケートでは、皆様から約10,000件のご意見をいただき、誠にありがとうございました。

この度、アンケート結果がまとまりましたので、ご報告をさせていただきます。

今後、皆様からいただいたご意見を踏まえて第三者委員会で審議し、ルート帯を決定してまいります。

●ルート帯概要



●アンケート調査結果の概要(速報)

実施項目	実施期間	回答方法	実施概要	回答状況
地域住民アンケート	平成24年 6月16日(土) ～7月1日(日)	①郵送回収	無作為抽出9,747世帯への郵送配布・回収	回答数:5,019 (回収率51%)
		②投函BOXによる回収	各市役所・町役場等に投函BOXの設置	回答数:1,527
合計回答数:6,546				
道路利用者アンケート	平成24年 6月23日(土) ～7月1日(日)	①インターネットでの回答	WEBモニタ会員を対象としたWEBアンケートを実施	回答数:725
		②道の駅での聞き取りアンケート	道の駅(熊野きのくに・パーク七里御浜・紀宝町ウミガメ公園)で聞き取りアンケートを実施	回答数:320
合計回答数:1,045				
事業所・トラック協会会員企業アンケート	平成24年 6月16日(土) ～7月1日(日)	郵送回収	三重県熊野市、御浜町、紀宝町、和歌山県新宮市の全事業所(約3,092事業所)への郵送配布・回収	回答数:1,589 (回収率51%)
			三重県・和歌山県トラック協会会員企業(約940事業所)への郵送配布・回収	回答数:427 (回収率45%)
合計回答数:2,016				

アンケート結果に関するお問い合わせ 受付時間 平日9:00～17:00

国土交通省 中部地方整備局 紀勢国道事務所 調査設計課

TEL 0598-52-5365 FAX 0598-51-2085

国土交通省 近畿地方整備局 紀南河川国道事務所 調査第二課

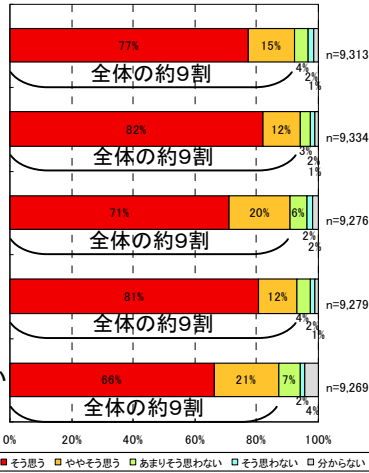
TEL 0739-22-4814 FAX 0739-22-4574

MAIL oubo@kisei.go.jp

質問1 対象道路の現況と課題について

対象地域の道路について、あなたはどのように思われますか？

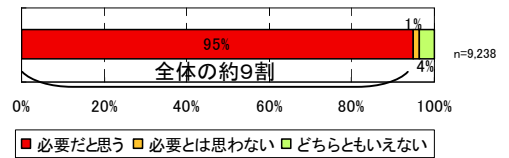
- ①台風や豪雨等の災害時に地区が孤立することに不安を感じる
- ②災害時に国道42号の代わりとなる道路が無く、不安を感じる
- ③高度な治療ができる病院が遠く、重病になった時、不安を感じる
- ④高速道路が無く、移動に時間がかかる
- ⑤新宮市内、熊野川渡河部で渋滞が著しい



・全ての設問に対して、“そう思う”、“ややそう思う”が全体の9割の回答となった
・自由意見としては、早期整備を望む意見が多い

質問2 近畿自動車道紀勢線(新宮～大泊)の必要性について

災害に強く時間短縮効果のある道路は必要だと思いますか？

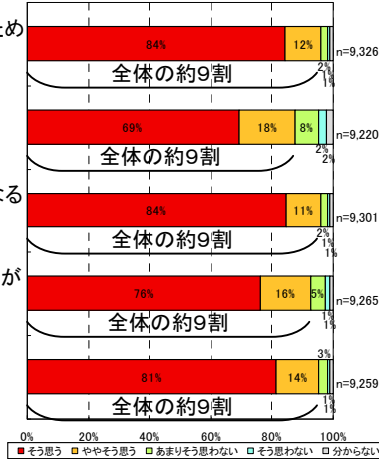


・災害に強く時間短縮効果のある道路は必要だと回答が全体の9割以上となった

質問3 近畿自動車道紀勢線(新宮～大泊)の効果について

紀勢線(新宮～大泊)が整備されることにより期待される効果として、あなたはどのように思われますか？

- ①災害発生時に物資の輸送や復旧するための道路として機能する
- ②津波発生時に高台への避難場所として機能する
- ③通行止めの時に国道42号の代わりとなる道路が確保される
- ④高度な治療ができる病院への搬送時間が短縮され、救命率の向上が期待される
- ⑤所要時間が短縮され、スムーズに移動できる

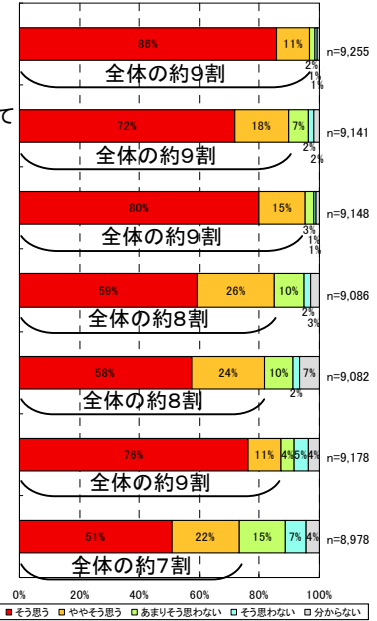


・全ての設問に対して、“そう思う”、“ややそう思う”が全体の9割の回答となった
・自由意見としては、所要時間の短縮が期待される効果として意見が多い

質問4 近畿自動車道紀勢線(新宮～大泊)のルート検討に配慮すべきこと

紀勢線(新宮～大泊)のルートを検討する際に、どのようなことに配慮すべきだと思いますか？

- ①災害時に物資の輸送や復旧するための道路として利用できること
- ②津波発生時に高台への避難場所として利用できること
- ③スムーズに移動できること
- ④自然環境への影響が小さいこと
- ⑤歴史的・文化的遺産(景観)への影響が小さいこと
- ⑥早く開通できること
- ⑦整備費用を小さくすること

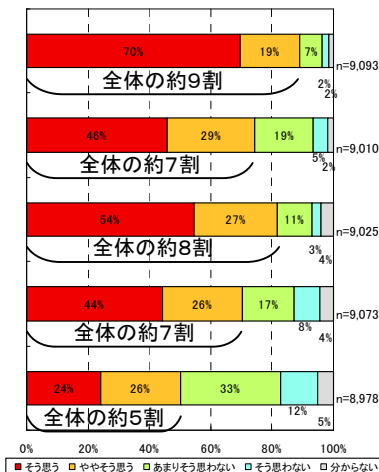


・全ての設問に対して、“そう思う”、“ややそう思う”が全体の7割以上の回答となった
・自由意見としては、早期整備に配慮すべきとの意見が多い

質問5 近畿自動車道紀勢線(新宮～大泊)のIC配置検討に配慮すべきこと

紀勢線(新宮～大泊)のIC配置を検討する際に、どのようなことに配慮すべきだと思いますか？

- ①主要な道路に取り付いていること
- ②市街地に近いところ
- ③病院・消防署に近いところ
- ④国道42号にできるだけ近いところ
- ⑤市役所や町役場に近いところ



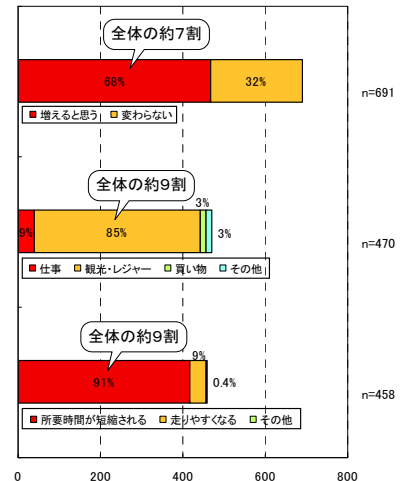
・①主な道路に取り付いていること、②市街地に近いこと、③病院・消防署に近いこと、④国道42号に近いこと、に対して“そう思う”、“ややそう思う”が全体の7割以上の回答となった
・⑤市役所や町役場に近いこと、に対して“そう思う”、“ややそう思う”が全体の5割の回答となった
・自由意見としては、災害に配慮すべきとの意見が多い

質問6 近畿自動車道紀勢線(新宮～大泊)が整備された場合の来訪状況について

(対象は道路利用者 (webアンケート、道の駅での意見聴取) のみ)

紀勢線(新宮～大泊)が整備された場合、対象地域への来訪を増やそうと思いませんか？

- ①来訪回数
- ②来訪を増やすときの目的
- ③増えると思う理由



・「来訪回数が増えると思う」が多い
・来訪を増やすときの目的は「レジャー」が多い
・増えると思う理由は「所要時間が短縮される」が多い