



No.3
近畿地方整備局
事業評価監視委員会
令和4年度第1回

九頭竜川上流ダム再生事業

【再評価】

令和4年6月
近畿地方整備局

新型コロナウイルス対策に伴う工事等の一時中止による
コスト、工期への影響は考慮していない

目次

はじめに

1. 河川とその流域の概要
2. 九頭竜川上流ダム再生事業の概要
3. 事業の必要性等に関する視点
 - 1) 事業を巡る社会経済情勢等の変化
 - 2) 事業の投資効果
4. 事業の進捗の見込みの視点
5. 関係自治体の意見等
6. 対応方針（原案）

はじめに

今回、事業再評価を実施する理由

■ 準備・計画段階で一定期間が経過している事業

- 「国土交通省所管公共事業の再評価実施要領」の第3 1 (3) 「準備・計画段階で一定期間が経過している事業」 ② 「実施計画調査費を予算化したダム事業」に該当。



九頭竜川上流ダム再生事業は、新規事業採択時評価（令和元年度）から調査段階で3年が経過したため、再評価を実施

1. 河川とその流域の概要 (流域の概要)

- 九頭竜川は、福井県と岐阜県の県境の油坂峠（標高717m）に発し、石徹白川、打波川等の支川を合わせ、大野盆地に入り真名川等の支川を合わせ、福井平野に出て福井市街地を貫流し日野川と合流、その後は流れを北に変え日本海に注ぐ、幹川流路延長116km、流域面積2,930km²の一級河川である。
- 流域は、福井、岐阜の両県にまたがり、福井市をはじめ8市4町からなり、流域の土地利用は山地が約81%、水田や畑地等の農地が約13%、宅地などの市街地が約6%となっている。



— (緑) : 九頭竜川流域の境界	■ (黒) : 堰
- - - (黒) : 県境界	◩ (黒) : 建設ダム
— (黒) : 市町村境界	◩ (黒) : 既設ダム
— (赤) : 流域界	◩ (赤) : 対象ダム
	■ (黒) : 基準地点
	● (赤) : 主要地点

- ・ 幹川流路延長 : 116km
- ・ 流域面積 : 2,930km²
- ・ 関係市町村 : 8市4町
- ・ 流域内人口 : 約63.2万人*

*国勢調査結果をもとに集計(岐阜県郡上市を除く)

1. 河川とその流域の概要 (過去の災害実績)

- 九頭竜川では過去より昭和28年9月、昭和34年8月及び昭和36年9月の洪水により、たびたび大規模な家屋浸水の被害を受けている。昭和36年9月の洪水では布施田地点において既往最高水位を記録した。
- 最近では、平成16年7月の福井豪雨による洪水で、支川足羽川において堤防が破堤するなど福井市街に甚大な被害が生じた。

既往の主要洪水及び被害状況

発生年月日	原因	中角地点実績流量(m ³ /s)	被害の状況
S28.9.25	台風13号	2,800	死者・行方不明者13名 床上浸水9,517戸、床下浸水8,110戸
S34.8.12	台風7号	3,300	死者・行方不明者2名 床上浸水5,584戸、床下浸水7,512戸
S34.9.27	伊勢湾台風	4,900	死者・行方不明者34名 床上浸水1,517戸、床下浸水5,033戸
S36.9.15	第二室戸台風	5,900	床上浸水1,740戸、床下浸水2,621戸
S40.9.14	奥越豪雨	6,200	死者・行方不明者25名 床上浸水3,467戸、床下浸水7,504戸
S40.9.18	台風24号	2,700	
S50.8.23	台風6号	4,000	床上浸水6戸、床下浸水166戸
H10.9.22	台風7号	4,100	床上浸水91戸、床下浸水314戸
H16.7.18	福井豪雨	3,500	死者・行方不明者5名 床上浸水3,314戸、床下浸水10,321戸

出典：九頭竜川水系河川整備基本方針(水害統計、福井県土木史、福井県調査)

■S28年洪水・福井市三郎丸の浸水状況



- ・日野川三郎丸地先において破堤
- ・災害救助法を発動
- ・死者・行方不明者13名
- ・床上浸水9,517戸
- ・床下浸水8,110戸

■S36年洪水・旧上志比村の被災状況



- ・戦後最大雨量が発生
- ・流失・半壊・損壊等125戸
- ・床上浸水1,740戸
- ・床下浸水2,621戸

■H16年洪水・足羽川の破堤状況



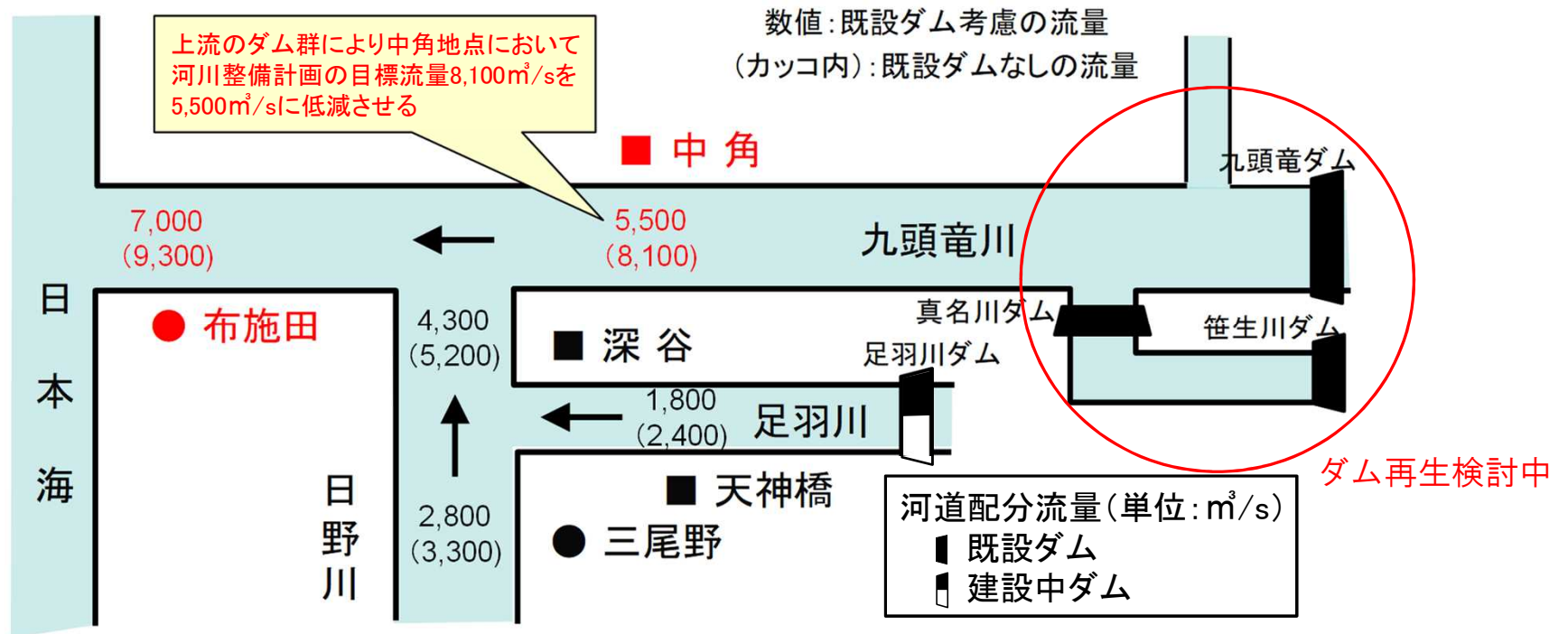
- ・足羽川(県管理区間)において破堤
- ・死者4名、行方不明者1名
- ・全壊流失・半壊家屋406戸
- ・床上浸水3,314戸
- ・床下浸水10,321戸

2. 九頭竜川上流ダム再生事業の概要 (河川整備計画における位置づけ)

■九頭竜川水系河川整備計画(平成19年2月策定)

- 河川整備の目標流量は戦後最大規模(年超過確率1/80程度)に対して設定※
- 九頭竜川においては中角地点における河川整備計画の目標流量 $8,100\text{m}^3/\text{s}$ のうち $2,600\text{m}^3/\text{s}$ をダムにより調節し、河道への配分を $5,500\text{m}^3/\text{s}$ とする。

※戦後最大規模の降雨 (S34.8台風7号) と同量の降雨が第二室戸台風のような降り方をした場合に発生する洪水



河川整備計画流量配分図

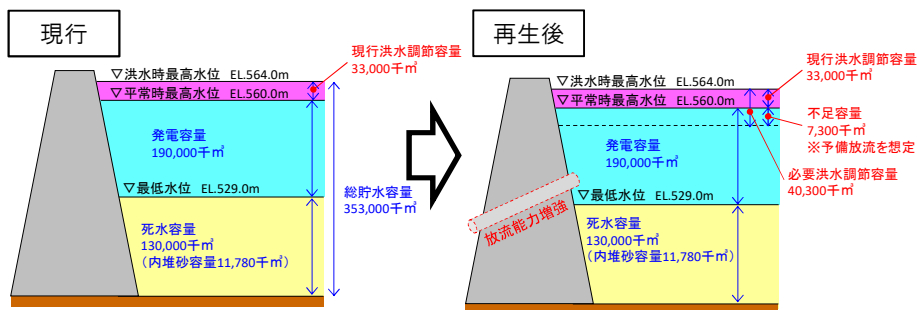
2. 九頭竜川上流ダム再生事業の概要 (事業の概要)

■事業概要

事業箇所 福井県大野市
目的 洪水調節(九頭竜川の洪水防御)
事業内容 九頭竜川における既設ダムの有効活用(利水・治水等の貯水容量の見直しや操作方法の見直しなど)により治水機能の向上を図る ※減電とならない措置を検討
総事業費 約310億円(放流能力増強、操作方法の見直し)
 ※既設ダムの中で最も貯水池が大きく、治水効果の発現が期待できる九頭竜ダムを対象とした場合の試算

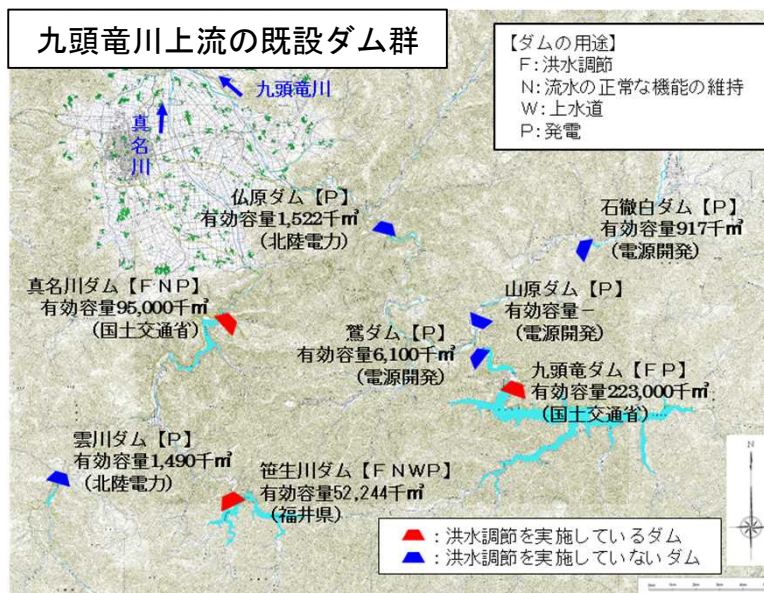
○既設ダムの有効活用イメージ(九頭竜ダムを対象とした場合)

諸元 型式 : ロックフィルダム
 ダム高 : 128.0m
 堤頂長 : 355.0m
 総貯水容量 : 35,300万 m^3
 有効貯水容量 : 22,300万 m^3
 集水面積 : 184.5 km^2



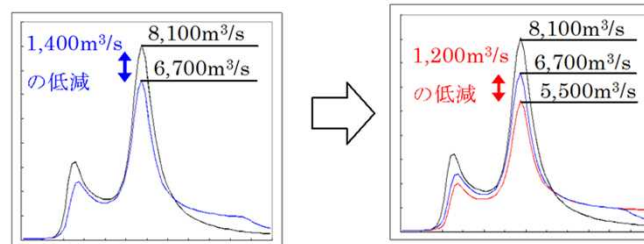
貯水池容量配分図

※対象となるダムは、九頭竜川上流の既設ダム群の中から、今後、調査・検討や関係機関等との調整を行ったうえで決定する。



既設ダムによる洪水調節 (現行)

既設ダムによる洪水調節 (ダム再生後)



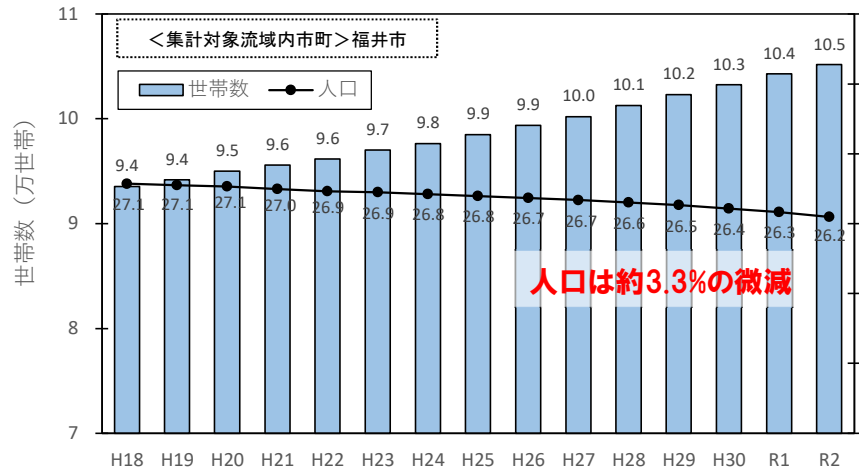
洪水調節図 (中角地点)

- 平成18年 2月 九頭竜川水系河川整備基本方針策定
 基準地点: 中角
 基本高水のピーク流量: 8,600 m^3/s
 計画高水流量: 5,500 m^3/s
- 平成19年 2月 九頭竜川河川整備計画(国管理区間)策定
 基準地点: 中角
 目標流量: 8,100 m^3/s
 河道配分流量: 5,500 m^3/s

3. 事業の必要性等に関する視点 1) 事業を巡る社会経済情勢等の変化 (地域開発の状況)

- 想定はん濫区域内には福井県の県庁所在地であり流域内人口の約4割が集中する福井市があり、人口は微減だが世帯数は増加傾向にある。
- 流域には、北陸自動車道、JR北陸本線、国道8号、157号、158号等の基幹交通施設に加え、中部縦貫自動車道や北陸新幹線が整備中で、京阪神地方や中部地方と北陸地方を結ぶ交通の要衝である。

■福井市の人口・世帯の推移 世帯数は約11.7%の増加



※H18(美山町・越廼村・清水町合併)以降 出典：令和2年版福井市統計書 (住民基本台帳 各年10月1日現在)

■福井の市街地再開発状況

大型商業施設の撤退等により、にぎわいや活力が低下した福井駅周辺が再開発により活性化

【事業が完了した福井駅西口中央地区の状況】



県都デザイン戦略(H25.3)での完成イメージ



現在の状況

出典：福井市HP

■北陸新幹線・中部縦貫自動車道の整備状況



【福井駅・高架橋の事業進捗状況】



令和3年12月
出典：福井県HP

【中部縦貫自動車道の整備状況】

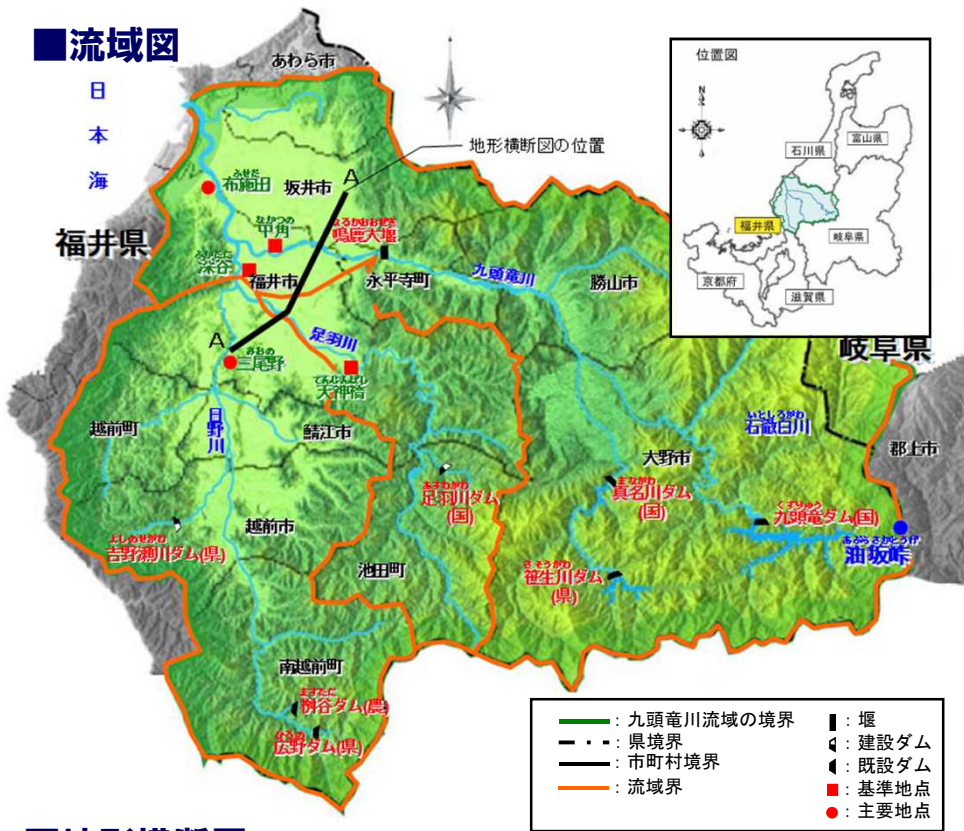


出典：福井県HP

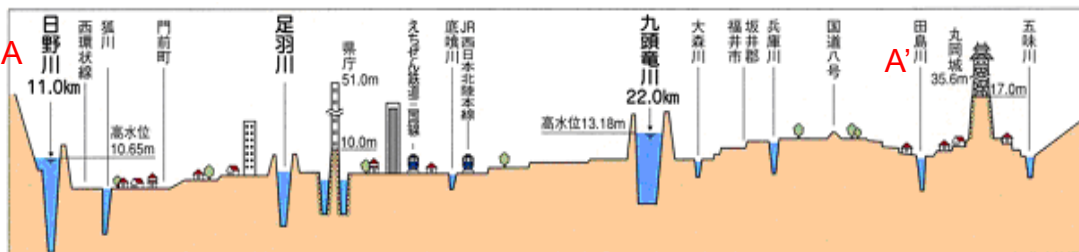
3. 事業の必要性等に関する視点 1) 事業を巡る社会経済情勢等の変化 (災害発生危険度)

● 流域の大半を山地が占め、河床勾配について下流部では約1/6,700、中流部では約1/290と勾配の変化が大きな河川である。福井平野は洪水時の河川水位より低い位置にあり、ひとたび氾濫すると甚大な被害が発生する。

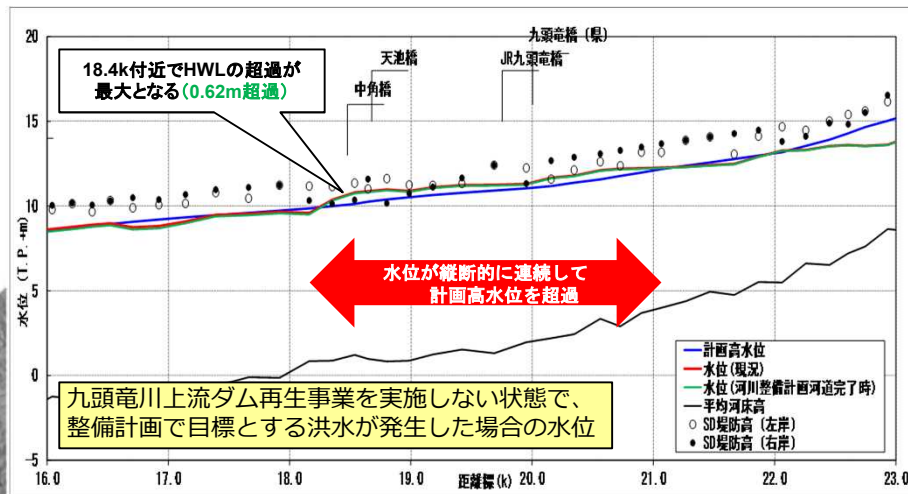
■ 流域図



■ 地形横断面図



■ 水位縦断面図



■ 福井市街の状況



3. 事業の必要性等に関する視点 1) 事業を巡る社会経済情勢等の変化 (流域治水の推進)

- 気候変動の影響や社会状況の変化などを踏まえ、河川の流域のあらゆる関係者が協働して流域全体で行う治水対策、「流域治水」へ転換。
- 治水計画を「気候変動による降雨量の増加などを考慮したもの」とし、集水域と河川区域のみならず、氾濫域も含めて一つの流域として捉え、地域の特性に応じ、①氾濫をできるだけ防ぐ、減らす対策、②被害対象を減少させるための対策、③被害の軽減、早期復旧・復興のための対策をハード・ソフト一体で多層的に進める。

① 氾濫をできるだけ防ぐ・減らすための対策

雨水貯留機能の拡大 [国・市、企業、住民] 集水域
雨水貯留浸透施設の整備、ため池等の治水利用

流水の貯留 [国・県・市・利水者] 河川区域
治水ダム建設・再生、利水ダム等において貯留水を事前に放流し洪水調節に活用
[国・県・市] 土地利用と一体となった遊水機能の向上

持続可能な河道の流下能力の維持・向上 [国・県・市]
河床掘削、引堤、砂防堰堤、雨水排水施設等の整備

氾濫水を減らす [国・県]
「粘り強い堤防」を目指した堤防強化等

② 被害対象を減少させるための対策

リスクの低いエリアへ誘導／住まい方の工夫 [国・市、企業、住民] 氾濫域
土地利用規制、誘導、移転促進、不動産取引時の水害リスク情報提供、金融による誘導の検討

浸水範囲を減らす [国・県・市]
二線堤の整備、自然堤防の保全



③ 被害の軽減、早期復旧・復興のための対策

土地のリスク情報の充実 [国・県] 氾濫域
水害リスク情報の空白地帯解消、多段型水害リスク情報を発信

避難体制を強化する [国・県・市]
長期予測の技術開発、リアルタイム浸水・決壊把握

経済被害の最小化 [企業、住民]
工場や建築物の浸水対策、BCPの策定

住まい方の工夫 [企業、住民]
不動産取引時の水害リスク情報提供、金融商品を通じた浸水対策の促進

被災自治体の支援体制充実 [国・企業]
官民連携によるTEC-FORCEの体制強化

氾濫水を早く排除する [国・県・市等]
排水門等の整備、排水強化

3. 事業の必要性等に関する視点 1) 事業を巡る社会経済情勢等の変化 (流域治水の推進)

九頭竜川水系流域治水プロジェクト【位置図】

～ダム整備が進んでいる流域だからこそ、洪水調節施設を最大限に活用した即効性のある流域治水対策～

○令和元年東日本台風では、各地で戦後最大を超える洪水により甚大な被害が発生したことを踏まえ、九頭竜川水系においても、幸福度*日本一の福井を洪水から守るため、近畿で2番目にダムが多い流域だからこそ洪水調節施設を最大限に活用した即効性のある事前防災対策を進める必要があり、国管理区間においては、戦後最大規模の洪水と同規模の洪水を安全に流し、流域における浸水被害の軽減を図る。(※全47都道府県幸福度ランキングにおいて4年連続総合1位)

位置図



- 凡例
- 河道掘削 (河道掘削を含む)
 - 堤防拡築・築堤
 - 堤防強化(浸透)
 - 捷水路・地下放水路
 - 遊水池
 - ダム
 - 浸水範囲(整備計画規模洪水)
 - S23年7月後雨前線 堤防決壊箇所(国)
 - S28年13号台風 堤防決壊箇所(国)
 - H18年福井豪雨 堤防決壊箇所(県)
 - 大臣管理区間

●グリーンインフラの取り組み

湿地創出(福井市片柏地区)



創出した湿地に飛来したコウノリ



- #### ■ 氾濫をできるだけ防ぐ・減らすための対策
- 河道掘削、築堤、堤防強化、堤防拡築、粘り強い堤防、捷水路、地下放水路、樋門改修、橋梁架替、足羽川ダム建設、吉野瀬川ダム建設、ダム再生、既設ダムの有効活用、河道内樹木伐採、遊水池
 - 下水道等の排水施設、雨水貯留浸透施設の整備
 - 利水ダム等15ダムにおける事前放流等の体制構築、実施(関係者:国、福井県、福井市、勝山市、永平寺町、北陸電力(株)、電源開発(株)等)
 - 砂防堰堤等の整備、治山ダム等の整備
 - 田んぼダム・森林整備・治水効果の検証
 - 調節池・校庭貯留・公園貯留等

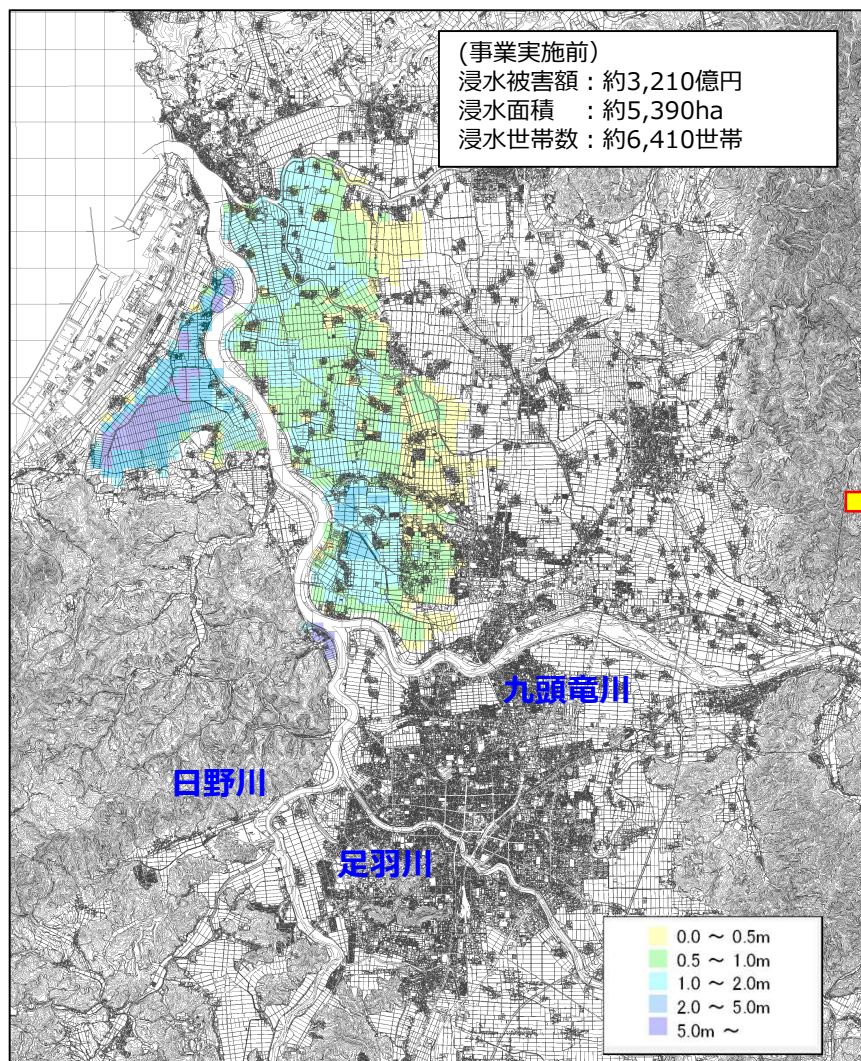
- #### ■ 被害対象を減少させるための対策
- 立地適正化計画による水害リスクの低い地域への居住誘導等の検討
 - 土地利用規制・誘導(災害危険区域等)の検討
 - ※今後、関係機関と連携し対策検討

- #### ■ 被害の軽減、早期復旧・復興のための対策
- 関係者の役割分担をより明確にしたタイムラインの改良
 - ダム下流河川の避難勧告等の発令に先目したタイムラインの作成
 - 水害リスク空白域の解消
 - ハザードマップの更新・周知と説明(想定最大規模の降雨を対象)
 - 市町を超えた広域避難計画の検討
 - 災害時における逃げ遅れをなくするための、避難行動要支援者の避難計画の検討
 - 防災啓発活動を推進させるため、域内全教育委員会へ積極的に働きかける
 - 小中学校等と連携した防災に関する出前講座の取組み
 - 高齢者の避難行動の理解促進のための地域包括支援センター・ケアマネジャーとの連携
 - 水位計、水量機、カメラ設置、活用
 - 重要水防所の情報共有と関係市町による共同点検の実施
 - 洪水時のダムの貯水池の状況を伝えるための手続の充実
 - 要配慮者利用施設の避難確保計画作成および避難訓練実施の促進支援
 - 水位周知河川等の見直し・氾濫危険水位等の基準水位の見直し
 - 庁舎受電設備、非常用発電設備等の浸水対策
 - 水防資材の配備等

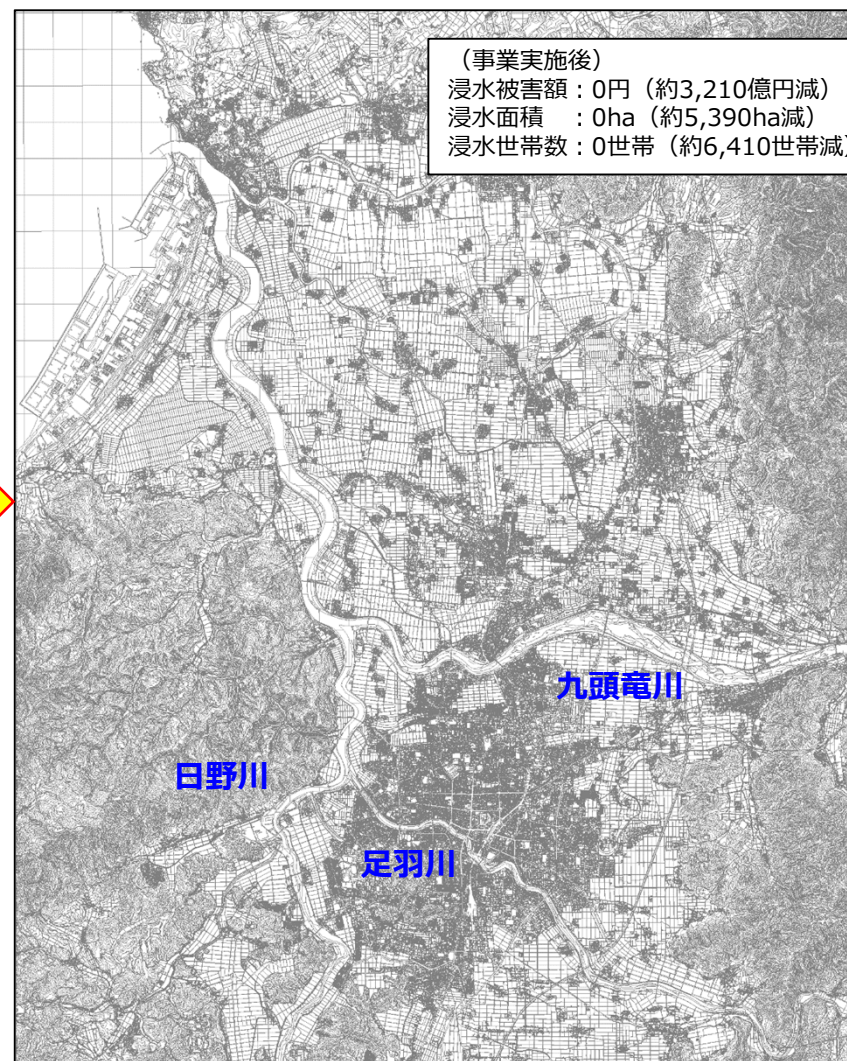
※具体的な対策内容については、今後の調査・検討等により変更となる場合があります。

3. 事業の必要性等に関する視点 2)事業の投資効果

- 治水経済調査マニュアル（案）に基づき、河川整備計画規模の洪水（年超過確率1/80）を条件とした場合、約5,390haが浸水し、浸水世帯は約6,410世帯、被害額は約3,210億円と想定される。
- 九頭竜川上流ダム再生事業により、浸水被害を解消することができる。※河川整備計画における河川改修が完了した状態



九頭竜川上流ダム再生事業実施前の浸水深図



九頭竜川上流ダム再生事業実施後の浸水深図

3. 事業の必要性等に関する視点 2)事業の投資効果

- 治水経済調査マニュアル（案）（令和2年4月 水管理・国土保全局）に基づき算出した「事業全体」「残事業」費用便益比は以下のとおり。

■ 費用対効果分析結果

		事業全体	残事業
■ 便益 (B)	①便益	700億円	700億円
	②残存価値	7億円	8億円
	総便益 (① + ②)	707億円	708億円
■ 費用 (C)	③建設費	221億円	216億円
	④維持管理費	13億円	13億円
	総費用 (③ + ④)	234億円	229億円
■ 費用便益比 (B/C)		3.0	3.1

※費用には消費税を含んでいない。

※四捨五入の関係で合計と内訳が一致しない場合がある。

※総便益 (B) :

- ・ 便益 (治水) については評価時点を現在価値化の基準時点とし、治水施設の整備期間と治水施設の完成から50年間までを評価対象期間にして年平均被害軽減期待額を割引率を用いて現在価値化したものの総和。
- ・ 残存価値：将来において施設が有している価値。

※総費用 (C) :

- ・ 過去の費用は用途に応じたデフレーターにより価格の調整を行った後、社会的割引率により現在価値化し、将来の費用については社会的割引率により現在価値化したものの総和。
- ・ 建設費：建設事業に要する費用
(※実施済の建設費は実績費用を計上)。
- ・ 維持管理費：維持管理に要する費用。

※割引率：「社会資本整備に係る費用対効果分析に関する技術指針」により4.0%とする。

3. 事業の必要性等に関する視点 2)事業の投資効果

- 前回の事業評価（令和元年度 新規採択）と今回の事業再評価（令和4年度）における費用便益比（B/C）の差の要因は以下のとおり。
- 資産データ等の更新に伴い、総便益の増加割合が大きくなっており、費用便益比（B/C）は増加している。

■ 費用対効果の分析（前回との比較）

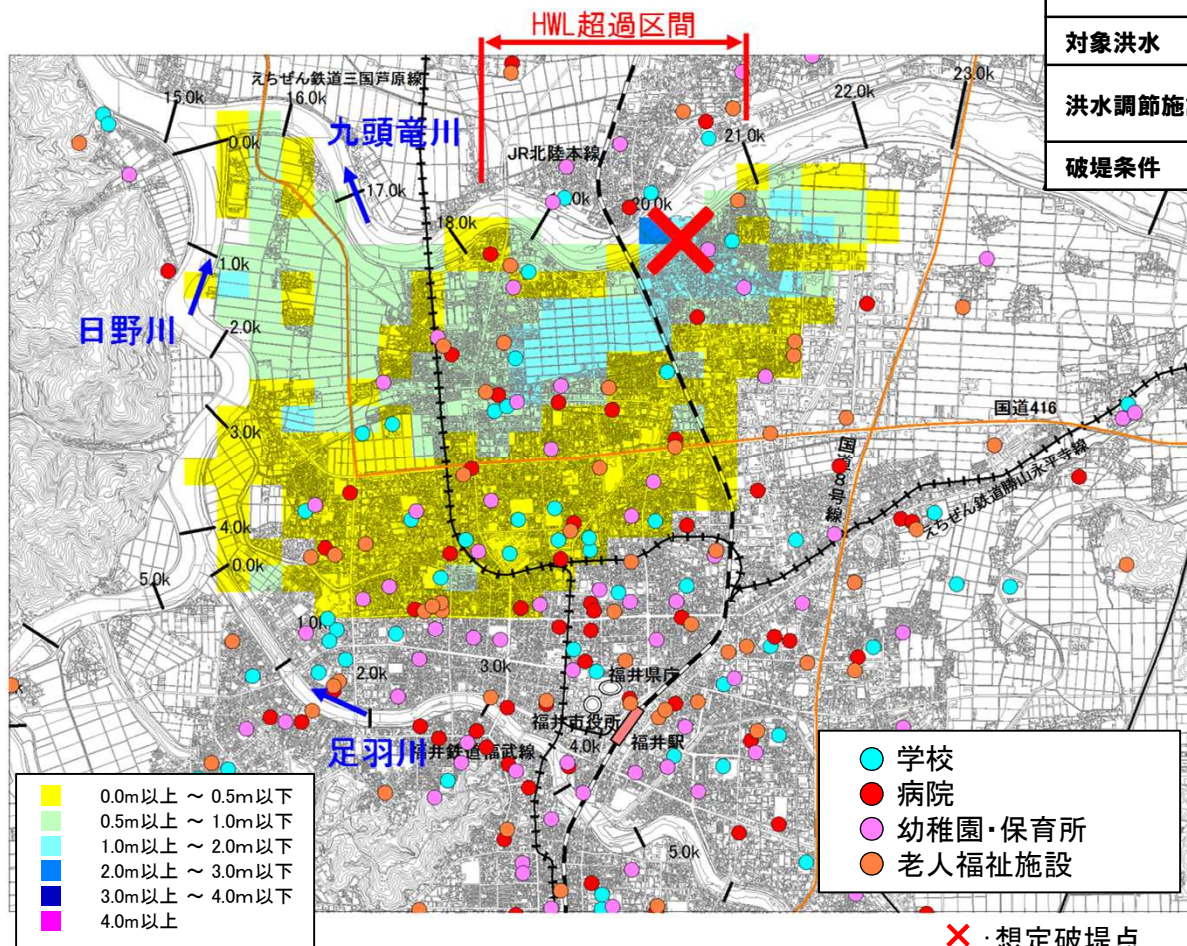
項目	令和元年度 新規採択	令和4年度 再評価	主な要因
B/C	2.3	3.0	<ul style="list-style-type: none"> • 下記の総便益・総費用の関係による。
総便益（B）	480億円	707億円	<ul style="list-style-type: none"> • 氾濫区域内の家屋資産額が増加（評価額の増）約7億円増 • マニュアルの変更（公共土木被害額の算出方法変更により約32億円増、一般資産被害額の算出方法変更等により約100億円増、間接被害額の算出方法変更により約12億円増）に伴う増加 約144億円増 • 現在価値化基準年の違い等による増加 約76億円増
	[1,828億円]	[2,413億円]	
総費用（C）	207億円	234億円	<ul style="list-style-type: none"> • 現在価値化基準年の違い等による増加 約27億円増
	[338億円]	[338億円]	

[] は現在価値化前

3. 事業の必要性等に関する視点 2)事業の投資効果 (貨幣換算が困難な指標による効果)

- 沿川に都市機能が集積し、交通の要衝でもある福井の市街地を抱える九頭竜川では、浸水被害の発生により人的被害の拡大、都市機能の麻痺、交通網の途絶などの影響が発生します。
- 貨幣換算が困難な効果は費用対効果分析に加えていませんが、現段階の知見「水害の被害指標分析の手引き(H25試行版)」(平成25年7月)に基づき算定した結果、以下のような影響が想定され、九頭竜川ダム再生事業により洪水はHWL以下で安全に流下することになり被害を解消することができます。

■ 貨幣換算が困難な効果等による評価



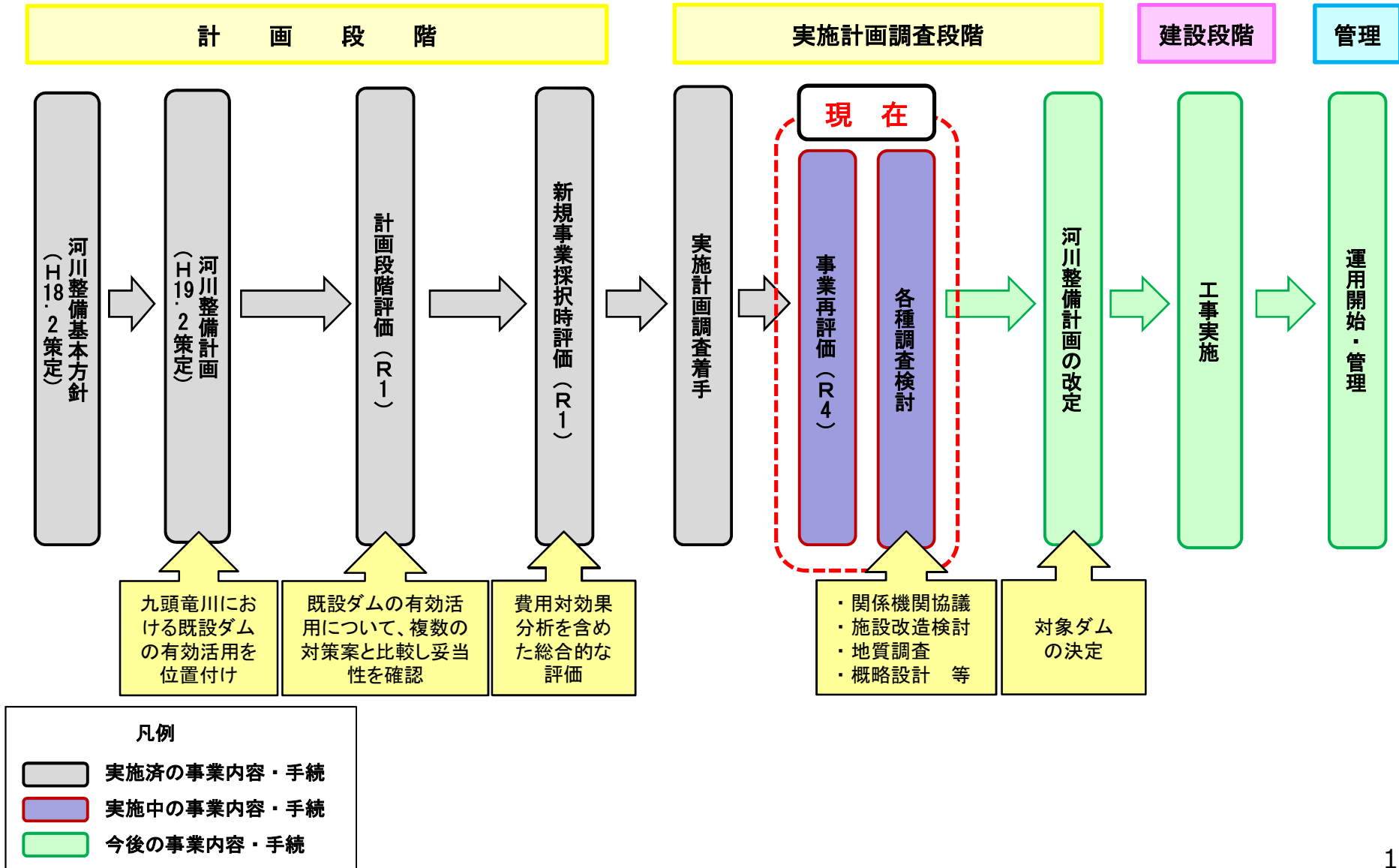
計算条件	
河道	河川整備計画における対策を完了した時点の河道
対象洪水	河川整備計画対象洪水(S36.9)
洪水調節施設	九頭竜ダム,真名川ダム,笹生川ダム,広尾ダム,楢谷ダム,吉野瀬川ダム,足羽川ダム
破堤条件	HWL破堤 九頭竜川左岸20.0k

項目		想定される浸水状況
人的被害	浸水区域内人口	64,345人
	災害時要援護者数	20,344人
	最大孤立者数	5,252人※避難率80% 15,756人※避難率40% 26,260人※避難率0%
ライフラインの機能停止による波及被害	電力	12,068人
	ガス	2,156人
	上水道	322人
避難行動要支援者施設・病院		学校:19箇所 病院:15箇所 幼稚園:18箇所 老人福祉施設:19箇所
主要交通網		JR北陸本線, えちぜん鉄道 三国あわら線, 国道416号

✕ : 想定破堤点

4. 事業の進捗の見込みの視点

- 九頭竜川上流ダム再生事業は、令和2年度より実施計画調査に着手し、現在、各種調査検討を実施しています。
- 対象ダムの決定及び建設着手に向けて、引き続き、事業進捗を図っていきます。



5. 関係自治体の意見等

福井県知事

九頭竜川上流ダム再生事業の対応方針(原案)「事業継続」について異存ありません。本事業は、近年の激甚化する豪雨等による洪水から福井市をはじめとする九頭竜川流域を守るために重要な事業である。

今後も引き続き、当県と十分な調整をしていただくとともに、早期の建設事業着手をお願いしたい。

6. 対応方針(原案)

対応方針 (原案)

新規採択時評価以降も事業の必要性等は変わらず、建設段階への移行に向けた「事業を継続することが妥当」である。

(参考) コスト縮減や代替案立案等の可能性の視点 (代替案)

- 具体的な目標が達成可能で、九頭竜川の現状において実現可能な案であるかの観点で概略評価を行い、対策案を抽出。

治水対策案		九頭竜川流域における実現可能性	判定
河川を中心とした対策	①ダム	・用地補償や附帯施設の設置が必要となり、治水対策案②、③及び⑥と比べ実現性が低い。	×
	②ダムの有効活用		○
	③遊水地等		○
	④放水路	・治水効果の発現のためには海域への放流が必要なため、放水路の延長・規模が長大となり、調査・検討、建設に長期間を要する。 ・放水路整備には、用地補償や仮設備が必要となり、治水対策案②、③及び⑥に比べ実現性が低い。	×
	⑤河道の掘削	・天然記念物であるアラレガコの生息場があり掘削できない区間がある。	×
	⑥引堤		○
	⑦堤防のかさ上げ	・堤防かさ上げ区間では、万一決壊した場合の被害リスクが現在より大きくなる。 ・堤防かさ上げに必要な用地補償や橋梁、樋門等の附帯施設の改築が必要となり、治水対策案⑥)に比べ実現性が低い。	×
流域を中心とした対策	⑧雨水貯留施設	・雨水貯留施設の効果は小さい。 ・治水効果を発現及び維持するためには、広範な関係者の理解と協力が必要であり、河川を中心とした対策に比べ実現性が低い。	×
	⑨雨水浸透施設	・雨水浸透施設の効果は小さい。 ・治水効果を発現及び維持するためには、広範な関係者の理解と協力が必要であり、河川を中心とした対策に比べ実現性が低い。	×
	⑩水田等の保全	・水田等の保全の効果は小さい。 ・治水効果を発現及び維持するためには、広範な関係者の理解と協力が必要であり、河川を中心とした対策に比べ実現性が低い。	×

※新規事業採択時評価の検討内容

(参考) コスト縮減や代替案立案等の可能性の視点 (代替案)

■ 検討した代替案の概要

	②ダムの有効活用による案	③遊水地等による案	⑥引堤による案
概要	<p>九頭竜川上流の既設ダムを有効活用することにより洪水調節容量を増量する案</p> <p>・既設ダムの操作ルール見直し及び洪水調節容量増量 (増量容量 V=約7,300千m³)</p> <p>九頭竜川上流の既設ダム群</p> <p>【ダムの用途】 F:洪水調節 N:流水の正常な機能の維持 W:上水道 P:発電</p> <p>▲:洪水調節を実施しているダム △:洪水調節を実施していないダム</p>	<p>遊水地の建設により洪水調節を行う案</p> <p>・遊水地 11箇所 (総容量 V=約6,600千m³)</p> <p>【凡例】 ● 遊水地</p>	<p>引堤により河積を確保する案</p> <p>・引堤 L=約4km ・河道掘削 V=約264万m³ ・橋梁架替 2橋</p> <p>【凡例】 ○ 引堤</p>
	<p>単位: m³/s 上段: 河道配分流量 下段: (整備計画目標流量)</p>	<p>単位: m³/s 上段: 河道配分流量 下段: (整備計画目標流量)</p>	<p>単位: m³/s 上段: 河道配分流量 下段: (整備計画目標流量)</p>

※新規事業採択時評価の検討内容

(参考) コスト縮減や代替案立案等の可能性の視点 (代替案)

- 3案のうち、コスト面で「②ダムの有効活用による案」が最も有利で、次に「③遊水地等による案」が有利である。②案はいずれの評価項目においても③案に比べ優れているため、「②ダムの有効活用による案」による対策を採用した。

	②ダムの有効活用による案	③遊水地等による案	⑥引堤による案
治水安全度	<ul style="list-style-type: none"> 河川整備計画の目標安全度の確保が可能である。 既設ダムを活用(放流能力増強による操作ルールの見直しを想定)することで、他案と比較し、早期の効果発現が見込まれる。 ダム下流の全ての区間で流量低減効果が発現するため、ダム下流の全区間で安全度の向上が可能である。 	<ul style="list-style-type: none"> 河川整備計画の目標安全度の確保が可能である。 遊水地下流の全ての区間で流量低減効果が発現するため、遊水地下流の全区間で安全度の向上が可能である。 	<ul style="list-style-type: none"> 河川整備計画の目標安全度の確保が可能である。 対策を実施した一連区間から順次効果が発現するため、段階的な治水安全度の確保が可能である。
コスト	完成までの費用:約310億円 維持管理費用:約50億円(50年間) (九頭竜ダムを対象とした場合の試算※)	完成までの費用:約660億円 維持管理費用:約100億円(50年間)	完成までの費用:約710億円 維持管理費用:約100億円(50年間)
実現性	<ul style="list-style-type: none"> 現行制度で実施可能である。 ダム貯水池運用変更について、発電事業者等との調整が必要。 	<ul style="list-style-type: none"> 現行制度で実施可能である。 遊水地整備には、用地買収が必要となり、土地所有者等との調整が必要となる。 	<ul style="list-style-type: none"> 現行制度で実施可能である。 用地買収が必要となり、土地所有者等との調整が必要となる。
持続性	<ul style="list-style-type: none"> 定期的な点検、修繕を実施し、適切に維持管理することにより持続可能である。 	<ul style="list-style-type: none"> 定期的な点検、修繕を実施し、適切に維持管理することにより持続可能である。 	<ul style="list-style-type: none"> 定期的な点検、修繕を実施し、適切に維持管理することにより持続可能である。
柔軟性	<ul style="list-style-type: none"> ダム放流設備の放流能力や下流の河道整備段階に合わせて、ダム操作方法を変更し、柔軟に対応することができる。 放流設備の能力向上により洪水時の容量を増加させることは技術的に可能であるが、発電事業者等との調整が必要となる。 	<ul style="list-style-type: none"> 遊水地内を掘削することにより容量を増加させることは技術的に可能であるが、土地所有者等との合意形成が必要であり、柔軟に対応することは容易ではない。 	<ul style="list-style-type: none"> 引堤に伴い、土地所有者等との合意形成が必要であり、柔軟に対応することは容易ではない。
地域社会への影響	<ul style="list-style-type: none"> 現行から下流ピーク流量の増加は生じず、家屋移転等は生じない。 発電に影響が生じる場合には補償等の対策を講じる必要がある。 	<ul style="list-style-type: none"> 遊水地(周囲堤)により農地が減少する。 施工中は工事車両の通行による騒音・振動の影響が懸念される。 	<ul style="list-style-type: none"> 引堤に伴い、家屋や事業所の移転、用地取得が必要。 施工中は工事車両の通行による騒音・振動の影響が懸念される。
環境への影響	<ul style="list-style-type: none"> 既設ダムを活用することにより、ダム周辺の生物の生息・生育環境への影響は限定的と考えられる。 	<ul style="list-style-type: none"> 遊水地整備による、周辺の生物の生息・生育環境への影響は限定的と考えられる。 	<ul style="list-style-type: none"> 引堤では、高水敷部の掘削に伴い、動植物の生息・生育環境に影響を与える可能性がある。
総合評価	○		

No.3
近畿地方整備局
事業評価監視委員会
令和4年度第1回

九頭竜川上流ダム再生事業

【再評価】

令和4年6月
近畿地方整備局

様式－1

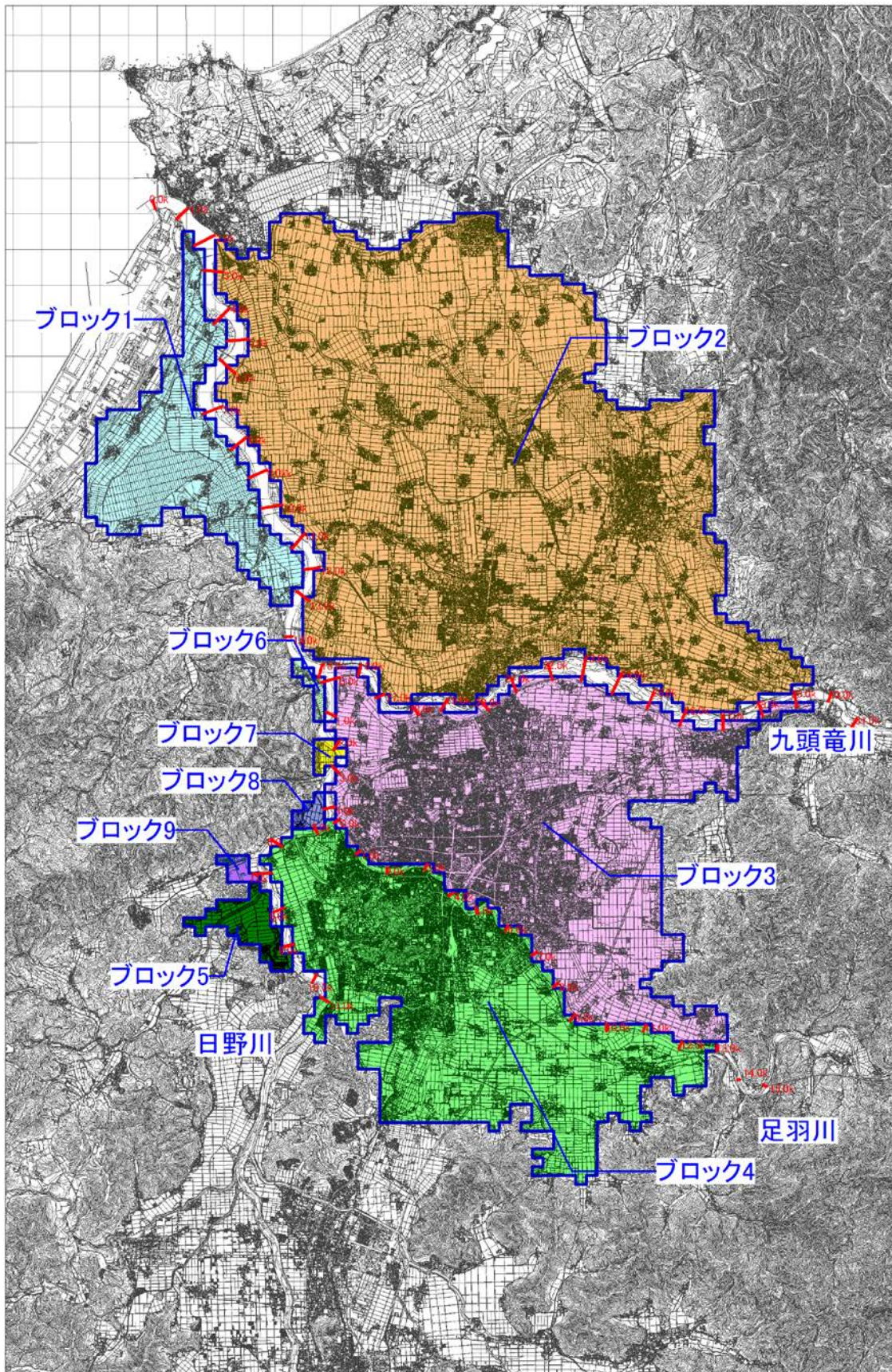


図 はん濫ブロック

様式一2

様式-2

資産データ

水系名：九頭竜川水系 河川名：九頭竜川・日野川・足羽川 国勢調査年：平成27年

事業所統計調査年：平成28年

氾濫 ブロック	ブロック 面積 (ha)	一般資産等基礎数量							一般資産額（百万円）							農作物資産額（百万円）			一般資産 額等合計	備考
		人口 (人)	世帯数 (世帯)	従業者数 (産業分 類別に算 出) (人)	農漁家数 (世帯)	延床面積 (ha)	水田面積 (ha)	畑面積 (ha)	家屋	家庭用品	事業所資産		農漁家資産		小計	水稻	畑作物	小計		
											償却	在庫	償却	在庫						
ブロック1	1,780	5,236	1,416	2,395	182	31	917	263	75,242	17,752	5,712	2,958	384	124	102,172	1,055	195	1,250	103,422	
ブロック2	12,372	94,703	31,513	40,071	1,265	829	7,836	61	1,984,622	395,078	147,832	94,216	2,667	864	2,625,279	9,018	45	9,063	2,634,342	
ブロック3	5,763	137,079	55,988	98,811	635	1,241	1,941	22	2,969,409	701,922	359,013	158,052	1,339	434	4,190,169	2,234	17	2,251	4,192,420	
ブロック4	4,712	63,736	23,052	31,798	400	499	2,021	4	1,193,220	289,003	100,163	57,966	843	273	1,641,468	2,325	3	2,328	1,643,796	
ブロック5	254	2,559	863	260	20	20	100	0	47,152	10,819	712	490	42	14	59,229	115	0	115	59,344	
ブロック6	59	401	100	232	6	3	5	0	6,289	1,254	387	116	13	4	8,063	6	0	6	8,069	
ブロック7	52	87	22	7	0	0	15	0	941	276	32	29	0	0	1,278	18	0	18	1,296	
ブロック8	59	156	45	104	14	1	15	9	1,881	564	186	126	30	10	2,797	17	7	24	2,821	
ブロック9	52	75	18	14	2	1	12	0	1,210	226	63	55	4	1	1,559	14	0	14	1,573	
合計	25,103	304,032	113,017	173,692	2,524	2,625	12,862	359	6,279,966	1,416,894	614,100	314,008	5,322	1,724	8,632,014	14,802	267	15,069	8,647,083	

様式一3

様式-3 被害額（事業実施前） 水系名：九頭竜川水系 河川名：九頭竜川・日野川・足羽川 流量規模：1/5 (単位：百万円)

氾濫 ブロック	一般資産被害額						農作物被害額			公共土木 施設等被 害額	営業停 止損失	家屋における 応急対策費用			事業所 における 応急 対策 費用	国・地方 公共団 体にお ける 応急 対策 費用	その他 の 間 接 被 害	小計	合計	備考	
	家屋	家庭用 品	事業所資産		農漁家資産		小計	水稻	畑作物			小計	清掃労 働対価	代替活 動等							小計
			償却	在庫	償却	在庫															
ブロック1	0	0	0	0	0	0	0	0	0	0	0	0	0	0	0	0	0	0	0		
ブロック2	0	0	0	0	0	0	0	0	0	0	0	0	0	0	0	0	0	0	0	0	
ブロック3	0	0	0	0	0	0	0	0	0	0	0	0	0	0	0	0	0	0	0	0	
ブロック4	0	0	0	0	0	0	0	0	0	0	0	0	0	0	0	0	0	0	0	0	
ブロック5	0	0	0	0	0	0	0	0	0	0	0	0	0	0	0	0	0	0	0	0	
ブロック6	0	0	0	0	0	0	0	0	0	0	0	0	0	0	0	0	0	0	0	0	
ブロック7	0	0	0	0	0	0	0	0	0	0	0	0	0	0	0	0	0	0	0	0	
ブロック8	0	0	0	0	0	0	0	0	0	0	0	0	0	0	0	0	0	0	0	0	
ブロック9	0	0	0	0	0	0	0	0	0	0	0	0	0	0	0	0	0	0	0	0	
合計	0	0	0	0	0	0	0	0	0	0	0	0	0	0	0	0	0	0	0	0	

様式-3 被害額（事業実施前） 水系名：九頭竜川水系 河川名：九頭竜川・日野川・足羽川 流量規模：1/10 (単位：百万円)

氾濫 ブロック	一般資産被害額						農作物被害額			公共土木 施設等被 害額	営業停 止損失	家屋における 応急対策費用			事業所 における 応急 対策 費用	国・地方 公共団 体にお ける 応急 対策 費用	その他 の 間 接 被 害	小計	合計	備考	
	家屋	家庭用 品	事業所資産		農漁家資産		小計	水稻	畑作物			小計	清掃労 働対価	代替活 動等							小計
			償却	在庫	償却	在庫															
ブロック1	0	0	0	0	0	0	0	0	0	0	0	0	0	0	0	0	0	0	0		
ブロック2	0	0	0	0	0	0	0	0	0	0	0	0	0	0	0	0	0	0	0	0	
ブロック3	0	0	0	0	0	0	0	0	0	0	0	0	0	0	0	0	0	0	0	0	
ブロック4	0	0	0	0	0	0	0	0	0	0	0	0	0	0	0	0	0	0	0	0	
ブロック5	0	0	0	0	0	0	0	0	0	0	0	0	0	0	0	0	0	0	0	0	
ブロック6	0	0	0	0	0	0	0	0	0	0	0	0	0	0	0	0	0	0	0	0	
ブロック7	0	0	0	0	0	0	0	0	0	0	0	0	0	0	0	0	0	0	0	0	
ブロック8	0	0	0	0	0	0	0	0	0	0	0	0	0	0	0	0	0	0	0	0	
ブロック9	0	0	0	0	0	0	0	0	0	0	0	0	0	0	0	0	0	0	0	0	
合計	0	0	0	0	0	0	0	0	0	0	0	0	0	0	0	0	0	0	0	0	

様式-3 被害額（事業実施前） 水系名：九頭竜川水系 河川名：九頭竜川・日野川・足羽川 流量規模：1/20 (単位：百万円)

氾濫 ブロック	一般資産被害額						農作物被害額			公共土木 施設等被 害額	営業停 止損失	家屋における 応急対策費用			事業所 における 応急 対策 費用	国・地方 公共団 体にお ける 応急 対策 費用	その他 の 間 接 被 害	小計	合計	備考	
	家屋	家庭用 品	事業所資産		農漁家資産		小計	水稻	畑作物			小計	清掃労 働対価	代替活 動等							小計
			償却	在庫	償却	在庫															
ブロック1	0	0	0	0	0	0	0	0	0	0	0	0	0	0	0	0	0	0	0		
ブロック2	0	0	0	0	0	0	0	0	0	0	0	0	0	0	0	0	0	0	0	0	
ブロック3	0	0	0	0	0	0	0	0	0	0	0	0	0	0	0	0	0	0	0	0	
ブロック4	0	0	0	0	0	0	0	0	0	0	0	0	0	0	0	0	0	0	0	0	
ブロック5	0	0	0	0	0	0	0	0	0	0	0	0	0	0	0	0	0	0	0	0	
ブロック6	0	0	0	0	0	0	0	0	0	0	0	0	0	0	0	0	0	0	0	0	
ブロック7	0	0	0	0	0	0	0	0	0	0	0	0	0	0	0	0	0	0	0	0	
ブロック8	0	0	0	0	0	0	0	0	0	0	0	0	0	0	0	0	0	0	0	0	
ブロック9	0	0	0	0	0	0	0	0	0	0	0	0	0	0	0	0	0	0	0	0	
合計	0	0	0	0	0	0	0	0	0	0	0	0	0	0	0	0	0	0	0	0	

様式-3 被害額（事業実施前） 水系名：九頭竜川水系 河川名：九頭竜川・日野川・足羽川 流量規模：1/30 (単位：百万円)

氾濫 ブロック	一般資産被害額						農作物被害額			公共土木 施設等被 害額	営業停 止損失	家屋における 応急対策費用			事業所 における 応急 対策 費用	国・地方 公共団 体にお ける 応急 対策 費用	その他 の 間 接 被 害	小計	合計	備考	
	家屋	家庭用 品	事業所資産		農漁家資産		小計	水稻	畑作物			小計	清掃労 働対価	代替活 動等							小計
			償却	在庫	償却	在庫															
ブロック1	0	0	0	0	0	0	0	0	0	0	0	0	0	0	0	0	0	0	0		
ブロック2	0	0	0	0	0	0	0	0	0	0	0	0	0	0	0	0	0	0	0	0	
ブロック3	0	0	0	0	0	0	0	0	0	0	0	0	0	0	0	0	0	0	0	0	
ブロック4	0	0	0	0	0	0	0	0	0	0	0	0	0	0	0	0	0	0	0	0	
ブロック5	0	0	0	0	0	0	0	0	0	0	0	0	0	0	0	0	0	0	0	0	
ブロック6	0	0	0	0	0	0	0	0	0	0	0	0	0	0	0	0	0	0	0	0	
ブロック7	0	0	0	0	0	0	0	0	0	0	0	0	0	0	0	0	0	0	0	0	
ブロック8	0	0	0	0	0	0	0	0	0	0	0	0	0	0	0	0	0	0	0	0	
ブロック9	0	0	0	0	0	0	0	0	0	0	0	0	0	0	0	0	0	0	0	0	
合計	0	0	0	0	0	0	0	0	0	0	0	0	0	0	0	0	0	0	0	0	

様式-3 被害額（事業実施前） 水系名：九頭竜川水系 河川名：九頭竜川・日野川・足羽川 流量規模：1/50 (単位：百万円)

氾濫 ブロック	一般資産被害額						農作物被害額			公共土木 施設等被 害額	営業停 止損失	家屋における 応急対策費用			事業所 における 応急 対策 費用	国・地方 公共団 体にお ける 応急 対策 費用	その他 の間 接被害	小計	合計	備考		
	家屋	家庭用 品	事業所資産		農漁家資産		小計	水稻	畑作物			小計	清掃労 働対価	代替活 動等							小計	
			償却	在庫	償却	在庫																
ブロック1	13,817	4,705	827	627	62	26	20,064	247	20	267	25,243	326	345	182	527	145	293	0	1,291	46,865		
ブロック2	47,617	18,767	8,226	5,479	148	84	80,321	842	9	851	103,197	2,810	1,379	849	2,228	459	1,169	0	6,666	191,035		
ブロック3	0	0	0	0	0	0	0	0	0	0	0	0	0	0	0	0	0	0	0	0	0	
ブロック4	0	0	0	0	0	0	0	0	0	0	0	0	0	0	0	0	0	0	0	0	0	
ブロック5	0	0	0	0	0	0	0	0	0	0	0	0	0	0	0	0	0	0	0	0	0	
ブロック6	2,281	765	219	61	9	3	3,338	2	0	2	2,558	239	93	42	135	60	48	0	482	6,380		
ブロック7	0	0	0	0	0	0	0	0	0	0	0	0	0	0	0	0	0	0	0	0	0	
ブロック8	0	0	0	0	0	0	0	0	0	0	0	0	0	0	0	0	0	0	0	0	0	
ブロック9	0	0	0	0	0	0	0	0	0	0	0	0	0	0	0	0	0	0	0	0	0	
合計	63,715	24,237	9,272	6,167	219	113	103,723	1,091	29	1,120	130,998	3,375	1,817	1,073	2,890	664	1,510	0	8,439	244,280		

様式-3 被害額（事業実施前） 水系名：九頭竜川水系 河川名：九頭竜川・日野川・足羽川 流量規模：1/80 (単位：百万円)

氾濫 ブロック	一般資産被害額						農作物被害額			公共土木 施設等被 害額	営業停 止損失	家屋における 応急対策費用			事業所 における 応急 対策 費用	国・地方 公共団 体にお ける 応急 対策 費用	その他 の間 接被害	小計	合計	備考		
	家屋	家庭用 品	事業所資産		農漁家資産		小計	水稻	畑作物			小計	清掃労 働対価	代替活 動等							小計	
			償却	在庫	償却	在庫																
ブロック1	18,937	6,325	1,086	816	90	34	27,288	266	23	289	31,171	492	523	256	779	264	394	0	1,929	60,677		
ブロック2	66,905	26,074	10,972	7,215	216	113	111,495	1,028	10	1,038	130,874	3,829	1,754	1,089	2,843	697	1,624	0	8,993	252,400		
ブロック3	0	0	0	0	0	0	0	0	0	0	0	0	0	0	0	0	0	0	0	0	0	
ブロック4	0	0	0	0	0	0	0	0	0	0	0	0	0	0	0	0	0	0	0	0	0	
ブロック5	0	0	0	0	0	0	0	0	0	0	0	0	0	0	0	0	0	0	0	0	0	
ブロック6	2,686	876	231	65	10	3	3,871	2	0	2	2,952	316	124	52	176	85	55	0	632	7,457		
ブロック7	0	0	0	0	0	0	0	0	0	0	0	0	0	0	0	0	0	0	0	0	0	
ブロック8	0	0	0	0	0	0	0	0	0	0	0	0	0	0	0	0	0	0	0	0	0	
ブロック9	0	0	0	0	0	0	0	0	0	0	0	0	0	0	0	0	0	0	0	0	0	
合計	88,528	33,275	12,289	8,096	316	150	142,654	1,296	33	1,329	164,997	4,637	2,401	1,397	3,798	1,046	2,073	0	11,554	320,534		

様式-3 被害額（事業実施前） 水系名：九頭竜川水系 河川名：九頭竜川・日野川・足羽川 流量規模：1/100 (単位：百万円)

氾濫 ブロック	一般資産被害額						農作物被害額			公共土木 施設等被 害額	営業停 止損失	家屋における 応急対策費用			事業所に おける 応急対策 費用	国・地方 公共団体 における 応急対策 費用	その他の 間接被害	小計	合計	備考		
	家屋	家庭用 品	事業所資産		農漁家資産		小計	水稻	畑作物			小計	清掃労 働対価	代替活 動等							小計	
			償却	在庫	償却	在庫																
ブロック1	20,789	6,881	1,158	892	103	36	29,859	271	23	294	33,178	556	593	282	875	319	429	0	2,179	65,510		
ブロック2	75,660	30,195	12,382	8,103	235	121	126,696	1,116	11	1,127	144,745	4,325	2,010	1,236	3,246	817	1,881	0	10,269	282,837		
ブロック3	130,006	58,286	11,384	4,878	52	31	204,637	68	1	69	155,507	7,568	5,095	3,155	8,250	1,807	3,631	0	21,256	381,469		
ブロック4	0	0	0	0	0	0	0	0	0	0	0	0	0	0	0	0	0	0	0	0	0	
ブロック5	0	0	0	0	0	0	0	0	0	0	0	0	0	0	0	0	0	0	0	0	0	
ブロック6	3,108	922	237	71	12	4	4,354	2	0	2	3,310	323	137	55	192	94	57	0	666	8,332		
ブロック7	0	0	0	0	0	0	0	4	0	4	132	0	0	0	0	0	0	0	0	0	136	
ブロック8	530	340	137	82	20	6	1,115	6	3	9	1,163	142	41	17	58	57	21	0	278	2,565		
ブロック9	0	0	0	0	0	0	0	0	0	0	0	0	0	0	0	0	0	0	0	0	0	
合計	230,093	96,624	25,298	14,026	422	198	366,661	1,467	38	1,505	338,035	12,914	7,876	4,745	12,621	3,094	6,019	0	34,648	740,849		

様式-3 被害額（事業実施前） 水系名：九頭竜川水系 河川名：九頭竜川・日野川・足羽川 流量規模：1/150 (単位：百万円)

氾濫 ブロック	一般資産被害額						農作物被害額			公共土木 施設等被 害額	営業停 止損失	家屋における 応急対策費用			事業所に おける 応急対策 費用	国・地方 公共団体 における 応急対策 費用	その他の 間接被害	小計	合計	備考		
	家屋	家庭用 品	事業所資産		農漁家資産		小計	水稻	畑作物			小計	清掃労 働対価	代替活 動等							小計	
			償却	在庫	償却	在庫																
ブロック1	24,920	7,555	1,349	1,011	124	42	35,001	286	26	312	37,861	819	778	344	1,122	440	471	0	2,852	76,026		
ブロック2	114,398	31,022	11,393	6,716	70	42	163,641	908	6	914	176,049	7,519	4,803	2,625	7,428	1,122	1,933	0	18,002	358,606		
ブロック3	216,587	87,603	27,518	13,351	49	27	345,135	87	0	87	260,818	16,118	8,505	5,000	13,505	3,649	5,458	0	38,730	644,770		
ブロック4	79,703	36,393	6,110	3,190	33	18	125,447	95	1	96	97,824	3,081	2,593	1,629	4,222	826	2,267	0	10,396	233,763		
ブロック5	22,623	6,009	400	267	30	9	29,338	30	0	30	22,934	336	924	375	1,299	288	374	0	2,297	54,599		
ブロック6	3,291	985	240	73	12	4	4,605	2	0	2	3,496	330	155	62	217	103	61	0	711	8,814		
ブロック7	0	0	0	0	0	0	0	4	0	4	132	0	0	0	0	0	0	0	0	0	136	
ブロック8	555	340	137	82	20	6	1,140	6	3	9	1,182	142	41	17	58	57	21	0	278	2,609		
ブロック9	0	0	0	0	0	0	0	0	0	0	0	0	0	0	0	0	0	0	0	0	0	
合計	462,077	169,907	47,147	24,690	338	148	704,307	1,418	36	1,454	600,296	28,345	17,799	10,052	27,851	6,485	10,585	0	73,266	1,379,323		

様式-3 被害額（事業実施後） 水系名：九頭竜川水系 河川名：九頭竜川・日野川・足羽川 流量規模：1/5 (単位：百万円)

氾濫 ブロック	一般資産被害額						農作物被害額			公共土木 施設等被 害額	営業停 止損失	家屋における 応急対策費用			事業所 における 応急 対策 費用	国・地方 公共団 体にお ける 応急 対策 費用	その他 の間 接被害	小計	合計	備考	
	家屋	家庭用 品	事業所資産		農漁家資産		小計	水稻	畑作物			小計	清掃労 働対価	代替活 動等							小計
			償却	在庫	償却	在庫															
ブロック1	0	0	0	0	0	0	0	0	0	0	0	0	0	0	0	0	0	0	0		
ブロック2	0	0	0	0	0	0	0	0	0	0	0	0	0	0	0	0	0	0	0	0	
ブロック3	0	0	0	0	0	0	0	0	0	0	0	0	0	0	0	0	0	0	0	0	
ブロック4	0	0	0	0	0	0	0	0	0	0	0	0	0	0	0	0	0	0	0	0	
ブロック5	0	0	0	0	0	0	0	0	0	0	0	0	0	0	0	0	0	0	0	0	
ブロック6	0	0	0	0	0	0	0	0	0	0	0	0	0	0	0	0	0	0	0	0	
ブロック7	0	0	0	0	0	0	0	0	0	0	0	0	0	0	0	0	0	0	0	0	
ブロック8	0	0	0	0	0	0	0	0	0	0	0	0	0	0	0	0	0	0	0	0	
ブロック9	0	0	0	0	0	0	0	0	0	0	0	0	0	0	0	0	0	0	0	0	
合計	0	0	0	0	0	0	0	0	0	0	0	0	0	0	0	0	0	0	0	0	

様式-3 被害額（事業実施後） 水系名：九頭竜川水系 河川名：九頭竜川・日野川・足羽川 流量規模：1/10 (単位：百万円)

氾濫 ブロック	一般資産被害額						農作物被害額			公共土木 施設等被 害額	営業停 止損失	家屋における 応急対策費用			事業所 における 応急 対策 費用	国・地方 公共団 体にお ける 応急 対策 費用	その他 の間 接被害	小計	合計	備考	
	家屋	家庭用 品	事業所資産		農漁家資産		小計	水稻	畑作物			小計	清掃労 働対価	代替活 動等							小計
			償却	在庫	償却	在庫															
ブロック1	0	0	0	0	0	0	0	0	0	0	0	0	0	0	0	0	0	0	0		
ブロック2	0	0	0	0	0	0	0	0	0	0	0	0	0	0	0	0	0	0	0	0	
ブロック3	0	0	0	0	0	0	0	0	0	0	0	0	0	0	0	0	0	0	0	0	
ブロック4	0	0	0	0	0	0	0	0	0	0	0	0	0	0	0	0	0	0	0	0	
ブロック5	0	0	0	0	0	0	0	0	0	0	0	0	0	0	0	0	0	0	0	0	
ブロック6	0	0	0	0	0	0	0	0	0	0	0	0	0	0	0	0	0	0	0	0	
ブロック7	0	0	0	0	0	0	0	0	0	0	0	0	0	0	0	0	0	0	0	0	
ブロック8	0	0	0	0	0	0	0	0	0	0	0	0	0	0	0	0	0	0	0	0	
ブロック9	0	0	0	0	0	0	0	0	0	0	0	0	0	0	0	0	0	0	0	0	
合計	0	0	0	0	0	0	0	0	0	0	0	0	0	0	0	0	0	0	0	0	

様式-3 被害額（事業実施後） 水系名：九頭竜川水系 河川名：九頭竜川・日野川・足羽川 流量規模：1/20 (単位：百万円)

氾濫 ブロック	一般資産被害額						農作物被害額			公共土木 施設等被 害額	営業停 止損失	家屋における 応急対策費用			事業所に おける応 急対策費 用	国・地方 公共団体 における 応急対策 費用	その他の 間接被害	小計	合計	備考	
	家屋	家庭用 品	事業所資産		農漁家資産		小計	水稻	畑作物			小計	清掃労 働対価	代替活 動等							小計
			償却	在庫	償却	在庫															
ブロック1	0	0	0	0	0	0	0	0	0	0	0	0	0	0	0	0	0	0	0		
ブロック2	0	0	0	0	0	0	0	0	0	0	0	0	0	0	0	0	0	0	0	0	
ブロック3	0	0	0	0	0	0	0	0	0	0	0	0	0	0	0	0	0	0	0	0	
ブロック4	0	0	0	0	0	0	0	0	0	0	0	0	0	0	0	0	0	0	0	0	
ブロック5	0	0	0	0	0	0	0	0	0	0	0	0	0	0	0	0	0	0	0	0	
ブロック6	0	0	0	0	0	0	0	0	0	0	0	0	0	0	0	0	0	0	0	0	
ブロック7	0	0	0	0	0	0	0	0	0	0	0	0	0	0	0	0	0	0	0	0	
ブロック8	0	0	0	0	0	0	0	0	0	0	0	0	0	0	0	0	0	0	0	0	
ブロック9	0	0	0	0	0	0	0	0	0	0	0	0	0	0	0	0	0	0	0	0	
合計	0	0	0	0	0	0	0	0	0	0	0	0	0	0	0	0	0	0	0	0	

様式-3 被害額（事業実施後） 水系名：九頭竜川水系 河川名：九頭竜川・日野川・足羽川 流量規模：1/30 (単位：百万円)

氾濫 ブロック	一般資産被害額						農作物被害額			公共土木 施設等被 害額	営業停 止損失	家屋における 応急対策費用			事業所に おける応 急対策費 用	国・地方 公共団体 における 応急対策 費用	その他の 間接被害	小計	合計	備考	
	家屋	家庭用 品	事業所資産		農漁家資産		小計	水稻	畑作物			小計	清掃労 働対価	代替活 動等							小計
			償却	在庫	償却	在庫															
ブロック1	0	0	0	0	0	0	0	0	0	0	0	0	0	0	0	0	0	0	0		
ブロック2	0	0	0	0	0	0	0	0	0	0	0	0	0	0	0	0	0	0	0	0	
ブロック3	0	0	0	0	0	0	0	0	0	0	0	0	0	0	0	0	0	0	0	0	
ブロック4	0	0	0	0	0	0	0	0	0	0	0	0	0	0	0	0	0	0	0	0	
ブロック5	0	0	0	0	0	0	0	0	0	0	0	0	0	0	0	0	0	0	0	0	
ブロック6	0	0	0	0	0	0	0	0	0	0	0	0	0	0	0	0	0	0	0	0	
ブロック7	0	0	0	0	0	0	0	0	0	0	0	0	0	0	0	0	0	0	0	0	
ブロック8	0	0	0	0	0	0	0	0	0	0	0	0	0	0	0	0	0	0	0	0	
ブロック9	0	0	0	0	0	0	0	0	0	0	0	0	0	0	0	0	0	0	0	0	
合計	0	0	0	0	0	0	0	0	0	0	0	0	0	0	0	0	0	0	0	0	

様式-3 被害額（事業実施後） 水系名：九頭竜川水系 河川名：九頭竜川・日野川・足羽川 流量規模：1/50 (単位：百万円)

氾濫 ブロック	一般資産被害額						農作物被害額			公共土木 施設等被 害額	営業停 止損失	家屋における 応急対策費用			事業所に おける応 急対策費 用	国・地方 公共団体 における 応急対策 費用	その他の 間接被害	小計	合計	備考	
	家屋	家庭用 品	事業所資産		農漁家資産		小計	水稻	畑作物			小計	清掃労 働対価	代替活 動等							小計
			償却	在庫	償却	在庫															
ブロック1	0	0	0	0	0	0	0	0	0	0	0	0	0	0	0	0	0	0	0		
ブロック2	0	0	0	0	0	0	0	0	0	0	0	0	0	0	0	0	0	0	0	0	
ブロック3	0	0	0	0	0	0	0	0	0	0	0	0	0	0	0	0	0	0	0	0	
ブロック4	0	0	0	0	0	0	0	0	0	0	0	0	0	0	0	0	0	0	0	0	
ブロック5	0	0	0	0	0	0	0	0	0	0	0	0	0	0	0	0	0	0	0	0	
ブロック6	0	0	0	0	0	0	0	0	0	0	0	0	0	0	0	0	0	0	0	0	
ブロック7	0	0	0	0	0	0	0	0	0	0	0	0	0	0	0	0	0	0	0	0	
ブロック8	0	0	0	0	0	0	0	0	0	0	0	0	0	0	0	0	0	0	0	0	
ブロック9	0	0	0	0	0	0	0	0	0	0	0	0	0	0	0	0	0	0	0	0	
合計	0	0	0	0	0	0	0	0	0	0	0	0	0	0	0	0	0	0	0	0	

様式-3 被害額（事業実施後） 水系名：九頭竜川水系 河川名：九頭竜川・日野川・足羽川 流量規模：1/80 (単位：百万円)

氾濫 ブロック	一般資産被害額						農作物被害額			公共土木 施設等被 害額	営業停 止損失	家屋における 応急対策費用			事業所に おける応 急対策費 用	国・地方 公共団体 における 応急対策 費用	その他の 間接被害	小計	合計	備考	
	家屋	家庭用 品	事業所資産		農漁家資産		小計	水稻	畑作物			小計	清掃労 働対価	代替活 動等							小計
			償却	在庫	償却	在庫															
ブロック1	0	0	0	0	0	0	0	0	0	0	0	0	0	0	0	0	0	0	0		
ブロック2	0	0	0	0	0	0	0	0	0	0	0	0	0	0	0	0	0	0	0	0	
ブロック3	0	0	0	0	0	0	0	0	0	0	0	0	0	0	0	0	0	0	0	0	
ブロック4	0	0	0	0	0	0	0	0	0	0	0	0	0	0	0	0	0	0	0	0	
ブロック5	0	0	0	0	0	0	0	0	0	0	0	0	0	0	0	0	0	0	0	0	
ブロック6	0	0	0	0	0	0	0	0	0	0	0	0	0	0	0	0	0	0	0	0	
ブロック7	0	0	0	0	0	0	0	0	0	0	0	0	0	0	0	0	0	0	0	0	
ブロック8	0	0	0	0	0	0	0	0	0	0	0	0	0	0	0	0	0	0	0	0	
ブロック9	0	0	0	0	0	0	0	0	0	0	0	0	0	0	0	0	0	0	0	0	
合計	0	0	0	0	0	0	0	0	0	0	0	0	0	0	0	0	0	0	0	0	

様式-3 被害額（事業実施後） 水系名：九頭竜川水系 河川名：九頭竜川・日野川・足羽川 流量規模：1/100 (単位：百万円)

氾濫 ブロック	一般資産被害額						農作物被害額			公共土木 施設等被 害額	営業停 止損失	家屋における 応急対策費用			事業所 における 応急 対策費 用	国・地方 公共団 体にお ける 応急 対策 費用	その他 の間 接被害	小計	合計	備考		
	家屋	家庭用 品	事業所資産		農漁家資産		小計	水稻	畑作物			小計	清掃労 働対価	代替活 動等							小計	
			償却	在庫	償却	在庫																
ブロック1	17,510	5,906	1,017	758	82	32	25,305	262	22	284	29,614	431	469	234	703	216	368	0	1,718	56,921		
ブロック2	60,327	24,040	10,162	6,698	193	103	101,523	986	9	995	122,560	3,604	1,646	1,021	2,667	635	1,498	0	8,404	233,482		
ブロック3	120,790	54,121	9,468	4,190	46	27	188,642	65	1	66	143,547	6,691	4,595	2,895	7,490	1,585	3,372	0	19,138	351,393		
ブロック4	0	0	0	0	0	0	0	0	0	0	0	0	0	0	0	0	0	0	0	0	0	
ブロック5	0	0	0	0	0	0	0	0	0	0	0	0	0	0	0	0	0	0	0	0	0	
ブロック6	2,491	872	228	64	9	3	3,667	2	0	2	2,802	277	118	50	168	72	54	0	571	7,042		
ブロック7	0	0	0	0	0	0	0	0	0	0	0	0	0	0	0	0	0	0	0	0	0	
ブロック8	403	294	119	71	13	5	905	6	3	9	1,007	73	26	12	38	22	18	0	151	2,072		
ブロック9	0	0	0	0	0	0	0	0	0	0	0	0	0	0	0	0	0	0	0	0	0	
合計	201,521	85,233	20,994	11,781	343	170	320,042	1,321	35	1,356	299,530	11,076	6,854	4,212	11,066	2,530	5,310	0	29,982	650,910		

様式-3 被害額（事業実施後） 水系名：九頭竜川水系 河川名：九頭竜川・日野川・足羽川 流量規模：1/150 (単位：百万円)

氾濫 ブロック	一般資産被害額						農作物被害額			公共土木 施設等被 害額	営業停 止損失	家屋における 応急対策費用			事業所 における 応急 対策費 用	国・地方 公共団 体にお ける 応急 対策 費用	その他 の間 接被害	小計	合計	備考	
	家屋	家庭用 品	事業所資産		農漁家資産		小計	水稻	畑作物			小計	清掃労 働対価	代替活 動等							小計
			償却	在庫	償却	在庫															
ブロック1	21,480	7,086	1,201	924	106	37	30,834	273	23	296	34,001	579	624	291	915	344	441	0	2,279	67,410	
ブロック2	77,101	30,576	12,556	8,207	237	122	128,799	1,143	11	1,154	147,480	4,415	2,074	1,268	3,342	843	1,905	0	10,505	287,938	
ブロック3	176,186	78,850	15,680	6,968	79	42	277,805	80	1	81	209,894	9,793	6,468	3,947	10,415	2,588	4,912	0	27,708	515,488	
ブロック4	66,356	30,468	5,511	2,889	31	16	105,271	83	1	84	82,448	2,696	2,083	1,309	3,392	754	1,898	0	8,740	196,543	
ブロック5	21,323	5,708	361	236	28	9	27,665	30	0	30	21,693	302	800	331	1,131	254	356	0	2,043	51,431	
ブロック6	2,848	918	236	71	10	3	4,086	2	0	2	3,112	318	131	54	185	86	57	0	646	7,846	
ブロック7	0	0	0	0	0	0	0	4	0	4	132	0	0	0	0	0	0	0	0	136	
ブロック8	555	340	137	82	20	6	1,140	6	3	9	1,182	142	41	17	58	57	21	0	278	2,609	
ブロック9	0	0	0	0	0	0	0	0	0	0	0	0	0	0	0	0	0	0	0	0	
合計	365,849	153,946	35,682	19,377	511	235	575,600	1,621	39	1,660	499,942	18,245	12,221	7,217	19,438	4,926	9,590	0	52,199	1,129,401	

様式一4

様式－４

年平均被害軽減期待額

水系名：九頭竜川水系

河川名：九頭竜川・日野川・足羽川 対象河道：整備計画河道

単位：百万円

流量規模	超過確率	被害額			区間平均 被害額 ④	区間確率 ⑤	年平均 被害額 ④×⑤	年平均被害額の累計 =年平均被害軽減期待 額	備考
		事業を実施 しない場合 ①	事業を実施 した場合 ②	軽減額 ③=①－②					
1/5	0.20000	0	0	0	—	—	—	0	
1/10	0.10000	0	0	0	0	0.10000	0	0	
1/20	0.05000	0	0	0	0	0.05000	0	0	
1/30	0.03333	0	0	0	0	0.01667	0	0	
1/50	0.02000	244,280	0	244,280	122,140	0.01333	1,628	1,628	
1/80	0.01250	320,534	0	320,534	282,407	0.00750	2,118	3,746	
1/100	0.01000	740,849	650,910	89,939	205,237	0.00250	513	4,259	
1/150	0.00667	1,379,323	1,129,401	249,922	169,931	0.00333	566	4,825	

様式—5

様式-5

費用対便益（全体事業）

水系名：九頭竜川水系 河川名：九頭竜川・日野川・足羽川

単位：百万円

年次	年度	t	割引率 4%	デフ レー ター	便 益 (B)		残存 価値 ②	計 ①+②	費 用 (C)				費用便益比 B/C	純現在価値 B-C	経済的 内部 收益率 EIRR		
					便 益				建設費③		維持管理費④					計③+④	
					便益	現在価値 ①			費用	現在価値	費用	現在価値				費用	現在価値
基準	R 4	0	1.000	1.000													
整備期間 (R 2 S R 1 4年)	R 2	-2	1.082	1.000					164	177			164	177			
	R 3	-1	1.040	1.000					186	193			186	193			
	R 4	0	1.000	1.000					136	136			136	136			
	R 5	1	0.962	1.000					177	170			177	170			
	R 6	2	0.925	1.000					133	123			133	123			
	R 7	3	0.889	1.000					111	99			111	99			
	R 8	4	0.855	1.000					111	95			111	95			
	R 9	5	0.822	1.000					1,920	1,578			1,920	1,578			
	R 10	6	0.790	1.000					5,909	4,670			5,909	4,670			
	R 11	7	0.760	1.000					5,909	4,490			5,909	4,490			
	R 12	8	0.731	1.000					5,909	4,318			5,909	4,318			
	R 13	9	0.703	1.000					7,443	5,229			7,443	5,229			
	R 14	10	0.676	1.000					1,156	781			1,156	781			
	施設完成後の評価期間 (50年)	R 15	11	0.650	1.000	4,825	3,134					91	59	91	59		
R 16		12	0.625	1.000	4,825	3,014					91	57	91	57			
R 17		13	0.601	1.000	4,825	2,898					91	55	91	55			
R 18		14	0.577	1.000	4,825	2,786					91	53	91	53			
R 19		15	0.555	1.000	4,825	2,679					91	51	91	51			
R 20		16	0.534	1.000	4,825	2,576					91	49	91	49			
R 21		17	0.513	1.000	4,825	2,477					91	47	91	47			
R 22		18	0.494	1.000	4,825	2,382					91	45	91	45			
R 23		19	0.475	1.000	4,825	2,290					91	43	91	43			
R 24		20	0.456	1.000	4,825	2,202					91	42	91	42			
R 25		21	0.439	1.000	4,825	2,117					91	40	91	40			
R 26		22	0.422	1.000	4,825	2,036					91	38	91	38			
R 27		23	0.406	1.000	4,825	1,958					91	37	91	37			
R 28		24	0.390	1.000	4,825	1,882					91	36	91	36			
R 29		25	0.375	1.000	4,825	1,810					91	34	91	34			
R 30		26	0.361	1.000	4,825	1,740					91	33	91	33			
R 31		27	0.347	1.000	4,825	1,673					91	32	91	32			
R 32		28	0.333	1.000	4,825	1,609					91	30	91	30			
R 33		29	0.321	1.000	4,825	1,547					91	29	91	29			
R 34		30	0.308	1.000	4,825	1,488					91	28	91	28			
R 35		31	0.296	1.000	4,825	1,430					91	27	91	27			
R 36		32	0.285	1.000	4,825	1,375					91	26	91	26			
R 37		33	0.274	1.000	4,825	1,323					91	25	91	25			
R 38		34	0.264	1.000	4,825	1,272					91	24	91	24			
R 39		35	0.253	1.000	4,825	1,223					91	23	91	23			
R 40		36	0.244	1.000	4,825	1,176					91	22	91	22			
R 41		37	0.234	1.000	4,825	1,130					91	21	91	21			
R 42		38	0.225	1.000	4,825	1,087					91	21	91	21			
R 43		39	0.217	1.000	4,825	1,045					91	20	91	20			
R 44		40	0.208	1.000	4,825	1,005					91	19	91	19			
R 45		41	0.200	1.000	4,825	966					91	18	91	18			
R 46		42	0.193	1.000	4,825	929					91	18	91	18			
R 47		43	0.185	1.000	4,825	893					91	17	91	17			
R 48		44	0.178	1.000	4,825	859					91	16	91	16			
R 49	45	0.171	1.000	4,825	826					91	16	91	16				
R 50	46	0.165	1.000	4,825	794					91	15	91	15				
R 51	47	0.158	1.000	4,825	764					91	14	91	14				
R 52	48	0.152	1.000	4,825	734					91	14	91	14				
R 53	49	0.146	1.000	4,825	706					91	13	91	13				
R 54	50	0.141	1.000	4,825	679					91	13	91	13				
R 55	51	0.135	1.000	4,825	653					91	12	91	12				
R 56	52	0.130	1.000	4,825	628					91	12	91	12				
R 57	53	0.125	1.000	4,825	604					91	11	91	11				
R 58	54	0.120	1.000	4,825	580					91	11	91	11				
R 59	55	0.116	1.000	4,825	558					91	11	91	11				
R 60	56	0.111	1.000	4,825	537					91	10	91	10				
R 61	57	0.107	1.000	4,825	516					91	10	91	10				
R 62	58	0.103	1.000	4,825	496					91	9	91	9				
R 63	59	0.099	1.000	4,825	477					91	9	91	9				
R 64	60	0.095	1.000	4,825	459					91	9	91	9				
合 計					241,250	70,022	670	70,692	29,264	22,059	4,550	1,324	33,814	23,383	3.0	47,309	12%

様式－５

費用対便益（残事業）

水系名：九頭竜川水系 河川名：九頭竜川・日野川・足羽川

単位：百万円

年次	年度	t	割引率 4%	デフ レー ター	便 益 (B)			費 用 (C)						費用便益比 B/C	純現在価値 B-C	経済的 内部 収益率 EIRR	
					便 益		残存 価値 ②	建設費③		維持管理費④		計③+④					
					便益	現在価値 ①		費用	現在価値	費用	現在価値	費用	現在価値				
基準	R 4	0	1.000	1.000													
整備期間 (R 5～ R 14年)	R 5	1	0.962	1.000				177	170				177	170			
	R 6	2	0.925	1.000				133	123				133	123			
	R 7	3	0.889	1.000				111	99				111	99			
	R 8	4	0.855	1.000				111	95				111	95			
	R 9	5	0.822	1.000				1,920	1,578				1,920	1,578			
	R 10	6	0.790	1.000				5,909	4,670				5,909	4,670			
	R 11	7	0.760	1.000				5,909	4,490				5,909	4,490			
	R 12	8	0.731	1.000				5,909	4,318				5,909	4,318			
	R 13	9	0.703	1.000				7,443	5,229				7,443	5,229			
	R 14	10	0.676	1.000				1,156	781				1,156	781			
施設完成後の 評価期間 (50年)	R 15	11	0.650	1.000	4,825	3,134				91	59		91	59			
	R 16	12	0.625	1.000	4,825	3,014				91	57		91	57			
	R 17	13	0.601	1.000	4,825	2,898				91	55		91	55			
	R 18	14	0.577	1.000	4,825	2,786				91	53		91	53			
	R 19	15	0.555	1.000	4,825	2,679				91	51		91	51			
	R 20	16	0.534	1.000	4,825	2,576				91	49		91	49			
	R 21	17	0.513	1.000	4,825	2,477				91	47		91	47			
	R 22	18	0.494	1.000	4,825	2,382				91	45		91	45			
	R 23	19	0.475	1.000	4,825	2,290				91	43		91	43			
	R 24	20	0.456	1.000	4,825	2,202				91	42		91	42			
	R 25	21	0.439	1.000	4,825	2,117				91	40		91	40			
	R 26	22	0.422	1.000	4,825	2,036				91	38		91	38			
	R 27	23	0.406	1.000	4,825	1,958				91	37		91	37			
	R 28	24	0.390	1.000	4,825	1,882				91	36		91	36			
	R 29	25	0.375	1.000	4,825	1,810				91	34		91	34			
	R 30	26	0.361	1.000	4,825	1,740				91	33		91	33			
	R 31	27	0.347	1.000	4,825	1,673				91	32		91	32			
	R 32	28	0.333	1.000	4,825	1,609				91	30		91	30			
	R 33	29	0.321	1.000	4,825	1,547				91	29		91	29			
	R 34	30	0.308	1.000	4,825	1,488				91	28		91	28			
	R 35	31	0.296	1.000	4,825	1,430				91	27		91	27			
	R 36	32	0.285	1.000	4,825	1,375				91	26		91	26			
	R 37	33	0.274	1.000	4,825	1,323				91	25		91	25			
	R 38	34	0.264	1.000	4,825	1,272				91	24		91	24			
	R 39	35	0.253	1.000	4,825	1,223				91	23		91	23			
	R 40	36	0.244	1.000	4,825	1,176				91	22		91	22			
	R 41	37	0.234	1.000	4,825	1,130				91	21		91	21			
	R 42	38	0.225	1.000	4,825	1,087				91	21		91	21			
	R 43	39	0.217	1.000	4,825	1,045				91	20		91	20			
	R 44	40	0.208	1.000	4,825	1,005				91	19		91	19			
	R 45	41	0.200	1.000	4,825	966				91	18		91	18			
R 46	42	0.193	1.000	4,825	929				91	18		91	18				
R 47	43	0.185	1.000	4,825	893				91	17		91	17				
R 48	44	0.178	1.000	4,825	859				91	16		91	16				
R 49	45	0.171	1.000	4,825	826				91	16		91	16				
R 50	46	0.165	1.000	4,825	794				91	15		91	15				
R 51	47	0.158	1.000	4,825	764				91	14		91	14				
R 52	48	0.152	1.000	4,825	734				91	14		91	14				
R 53	49	0.146	1.000	4,825	706				91	13		91	13				
R 54	50	0.141	1.000	4,825	679				91	13		91	13				
R 55	51	0.135	1.000	4,825	653				91	12		91	12				
R 56	52	0.130	1.000	4,825	628				91	12		91	12				
R 57	53	0.125	1.000	4,825	604				91	11		91	11				
R 58	54	0.120	1.000	4,825	580				91	11		91	11				
R 59	55	0.116	1.000	4,825	558				91	11		91	11				
R 60	56	0.111	1.000	4,825	537				91	10		91	10				
R 61	57	0.107	1.000	4,825	516				91	10		91	10				
R 62	58	0.103	1.000	4,825	496				91	9		91	9				
R 63	59	0.099	1.000	4,825	477				91	9		91	9				
R 64	60	0.095	1.000	4,825	459				91	9		91	9				
合 計					241,250	70,022	754	70,776	28,778	21,553	4,550	1,324	33,328	22,877	3.1	47,899	13%

様式-5

費用対便益（全体事業：事業費+10%）

水系名：九頭竜川水系 河川名：九頭竜川・日野川・足羽川

単位：百万円

年次	年度	t	割引率 4%	デフ レー ター	便 益 (B)			計 ①+②	費 用 (C)						費用便益比 B/C	純現在価値 B-C	経済的 内部 収益率 EIRR
					便 益		残存 価値 ②		建設費③		維持管理費④		計③+④				
					便益	現在価値 ①			費用	現在価値	費用	現在価値	費用	現在価値			
基準	R 4	0	1.000	1.000													
整備期間 (R 2～R 14年)	R 2	-2	1.082	1.000				164	177				164	177			
	R 3	-1	1.040	1.000				186	193				186	193			
	R 4	0	1.000	1.000				136	136				136	136			
	R 5	1	0.962	1.000				195	188				195	188			
	R 6	2	0.925	1.000				146	135				146	135			
	R 7	3	0.889	1.000				122	108				122	108			
	R 8	4	0.855	1.000				122	104				122	104			
	R 9	5	0.822	1.000				2,112	1,736				2,112	1,736			
	R 10	6	0.790	1.000				6,500	5,137				6,500	5,137			
	R 11	7	0.760	1.000				6,500	4,939				6,500	4,939			
	R 12	8	0.731	1.000				6,500	4,749				6,500	4,749			
	R 13	9	0.703	1.000				8,187	5,752				8,187	5,752			
	R 14	10	0.676	1.000				1,272	859				1,272	859			
	施設完成後の 評価期間 (50年)	R 15	11	0.650	1.000	4,825	3,134					91	59	91	59		
R 16		12	0.625	1.000	4,825	3,014					91	57	91	57			
R 17		13	0.601	1.000	4,825	2,898					91	55	91	55			
R 18		14	0.577	1.000	4,825	2,786					91	53	91	53			
R 19		15	0.555	1.000	4,825	2,679					91	51	91	51			
R 20		16	0.534	1.000	4,825	2,576					91	49	91	49			
R 21		17	0.513	1.000	4,825	2,477					91	47	91	47			
R 22		18	0.494	1.000	4,825	2,382					91	45	91	45			
R 23		19	0.475	1.000	4,825	2,290					91	43	91	43			
R 24		20	0.456	1.000	4,825	2,202					91	42	91	42			
R 25		21	0.439	1.000	4,825	2,117					91	40	91	40			
R 26		22	0.422	1.000	4,825	2,036					91	38	91	38			
R 27		23	0.406	1.000	4,825	1,958					91	37	91	37			
R 28		24	0.390	1.000	4,825	1,882					91	36	91	36			
R 29		25	0.375	1.000	4,825	1,810					91	34	91	34			
R 30		26	0.361	1.000	4,825	1,740					91	33	91	33			
R 31		27	0.347	1.000	4,825	1,673					91	32	91	32			
R 32		28	0.333	1.000	4,825	1,609					91	30	91	30			
R 33		29	0.321	1.000	4,825	1,547					91	29	91	29			
R 34		30	0.308	1.000	4,825	1,488					91	28	91	28			
R 35		31	0.296	1.000	4,825	1,430					91	27	91	27			
R 36		32	0.285	1.000	4,825	1,375					91	26	91	26			
R 37		33	0.274	1.000	4,825	1,323					91	25	91	25			
R 38		34	0.264	1.000	4,825	1,272					91	24	91	24			
R 39		35	0.253	1.000	4,825	1,223					91	23	91	23			
R 40		36	0.244	1.000	4,825	1,176					91	22	91	22			
R 41		37	0.234	1.000	4,825	1,130					91	21	91	21			
R 42		38	0.225	1.000	4,825	1,087					91	21	91	21			
R 43		39	0.217	1.000	4,825	1,045					91	20	91	20			
R 44		40	0.208	1.000	4,825	1,005					91	19	91	19			
R 45		41	0.200	1.000	4,825	966					91	18	91	18			
R 46	42	0.193	1.000	4,825	929					91	18	91	18				
R 47	43	0.185	1.000	4,825	893					91	17	91	17				
R 48	44	0.178	1.000	4,825	859					91	16	91	16				
R 49	45	0.171	1.000	4,825	826					91	16	91	16				
R 50	46	0.165	1.000	4,825	794					91	15	91	15				
R 51	47	0.158	1.000	4,825	764					91	14	91	14				
R 52	48	0.152	1.000	4,825	734					91	14	91	14				
R 53	49	0.146	1.000	4,825	706					91	13	91	13				
R 54	50	0.141	1.000	4,825	679					91	13	91	13				
R 55	51	0.135	1.000	4,825	653					91	12	91	12				
R 56	52	0.130	1.000	4,825	628					91	12	91	12				
R 57	53	0.125	1.000	4,825	604					91	11	91	11				
R 58	54	0.120	1.000	4,825	580					91	11	91	11				
R 59	55	0.116	1.000	4,825	558					91	11	91	11				
R 60	56	0.111	1.000	4,825	537					91	10	91	10				
R 61	57	0.107	1.000	4,825	516					91	10	91	10				
R 62	58	0.103	1.000	4,825	496					91	9	91	9				
R 63	59	0.099	1.000	4,825	477					91	9	91	9				
R 64	60	0.095	1.000	4,825	459					91	9	91	9				
合 計					241,250	70,022	737	70,759	32,142	24,213	4,550	1,324	36,692	25,537	2.8	45,222	11%

様式-5

費用対便益（全体事業：事業費-10%）

水系名：九頭竜川水系 河川名：九頭竜川・日野川・足羽川

単位：百万円

年次	年度	t	割引率 4%	デフ レー ター	便 益 (B)			費 用 (C)						費用便益比 B/C	純現在価値 B-C	経済的 内部 収益率 EIRR	
					便 益		残存 価値 ②	建設費③		維持管理費④		計③+④					
					便益	現在価値 ①		費用	現在価値	費用	現在価値	費用	現在価値				
基準	R 4	0	1.000	1.000													
整備期間 (R 2 ~ R 14年)	R 2	-2	1.082	1.000				164	177				164	177			
	R 3	-1	1.040	1.000				186	193				186	193			
	R 4	0	1.000	1.000				136	136				136	136			
	R 5	1	0.962	1.000				159	153				159	153			
	R 6	2	0.925	1.000				120	111				120	111			
	R 7	3	0.889	1.000				100	89				100	89			
	R 8	4	0.855	1.000				100	85				100	85			
	R 9	5	0.822	1.000				1,728	1,420				1,728	1,420			
	R 10	6	0.790	1.000				5,318	4,203				5,318	4,203			
	R 11	7	0.760	1.000				5,318	4,041				5,318	4,041			
	R 12	8	0.731	1.000				5,318	3,886				5,318	3,886			
	R 13	9	0.703	1.000				6,699	4,707				6,699	4,707			
	R 14	10	0.676	1.000				1,040	703				1,040	703			
	施設完成後の 評価期間 (50年)	R 15	11	0.650	1.000	4,825	3,134				91	59		91	59		
R 16		12	0.625	1.000	4,825	3,014				91	57		91	57			
R 17		13	0.601	1.000	4,825	2,898				91	55		91	55			
R 18		14	0.577	1.000	4,825	2,786				91	53		91	53			
R 19		15	0.555	1.000	4,825	2,679				91	51		91	51			
R 20		16	0.534	1.000	4,825	2,576				91	49		91	49			
R 21		17	0.513	1.000	4,825	2,477				91	47		91	47			
R 22		18	0.494	1.000	4,825	2,382				91	45		91	45			
R 23		19	0.475	1.000	4,825	2,290				91	43		91	43			
R 24		20	0.456	1.000	4,825	2,202				91	42		91	42			
R 25		21	0.439	1.000	4,825	2,117				91	40		91	40			
R 26		22	0.422	1.000	4,825	2,036				91	38		91	38			
R 27		23	0.406	1.000	4,825	1,958				91	37		91	37			
R 28		24	0.390	1.000	4,825	1,882				91	36		91	36			
R 29		25	0.375	1.000	4,825	1,810				91	34		91	34			
R 30		26	0.361	1.000	4,825	1,740				91	33		91	33			
R 31		27	0.347	1.000	4,825	1,673				91	32		91	32			
R 32		28	0.333	1.000	4,825	1,609				91	30		91	30			
R 33		29	0.321	1.000	4,825	1,547				91	29		91	29			
R 34		30	0.308	1.000	4,825	1,488				91	28		91	28			
R 35		31	0.296	1.000	4,825	1,430				91	27		91	27			
R 36		32	0.285	1.000	4,825	1,375				91	26		91	26			
R 37		33	0.274	1.000	4,825	1,323				91	25		91	25			
R 38		34	0.264	1.000	4,825	1,272				91	24		91	24			
R 39		35	0.253	1.000	4,825	1,223				91	23		91	23			
R 40		36	0.244	1.000	4,825	1,176				91	22		91	22			
R 41		37	0.234	1.000	4,825	1,130				91	21		91	21			
R 42		38	0.225	1.000	4,825	1,087				91	21		91	21			
R 43		39	0.217	1.000	4,825	1,045				91	20		91	20			
R 44		40	0.208	1.000	4,825	1,005				91	19		91	19			
R 45		41	0.200	1.000	4,825	966				91	18		91	18			
R 46	42	0.193	1.000	4,825	929				91	18		91	18				
R 47	43	0.185	1.000	4,825	893				91	17		91	17				
R 48	44	0.178	1.000	4,825	859				91	16		91	16				
R 49	45	0.171	1.000	4,825	826				91	16		91	16				
R 50	46	0.165	1.000	4,825	794				91	15		91	15				
R 51	47	0.158	1.000	4,825	764				91	14		91	14				
R 52	48	0.152	1.000	4,825	734				91	14		91	14				
R 53	49	0.146	1.000	4,825	706				91	13		91	13				
R 54	50	0.141	1.000	4,825	679				91	13		91	13				
R 55	51	0.135	1.000	4,825	653				91	12		91	12				
R 56	52	0.130	1.000	4,825	628				91	12		91	12				
R 57	53	0.125	1.000	4,825	604				91	11		91	11				
R 58	54	0.120	1.000	4,825	580				91	11		91	11				
R 59	55	0.116	1.000	4,825	558				91	11		91	11				
R 60	56	0.111	1.000	4,825	537				91	10		91	10				
R 61	57	0.107	1.000	4,825	516				91	10		91	10				
R 62	58	0.103	1.000	4,825	496				91	9		91	9				
R 63	59	0.099	1.000	4,825	477				91	9		91	9				
R 64	60	0.095	1.000	4,825	459				91	9		91	9				
合計					241,250	70,022	603	70,625	26,386	19,904	4,550	1,324	30,936	21,228	3.3	49,397	13%

様式-5

費用対便益 (全体事業: 工期+10%)

水系名: 九頭竜川水系 河川名: 九頭竜川・日野川・足羽川

単位: 百万円

年次	年度	t	割引率 4%	デフ レー ター	便 益 (B)				費 用 (C)						費用便益比 B/C	純現在価値 B-C	経済的 内部 収益率 EIRR
					便益		残存 価値 ②	計 ①+②	建設費③		維持管理費④		計③+④				
					便益	現在価値 ①			費用	現在価値	費用	現在価値	費用	現在価値			
基準	R 4	0	1.000	1.000													
整備期間 (R 2 ~ R 15年)	R 2	-2	1.082	1.000					164	177				164	177		
	R 3	-1	1.040	1.000					186	193				186	193		
	R 4	0	1.000	1.000					136	136				136	136		
	R 5	1	0.962	1.000					161	155				161	155		
	R 6	2	0.925	1.000					125	116				125	116		
	R 7	3	0.889	1.000					105	93				105	93		
	R 8	4	0.855	1.000					101	86				101	86		
	R 9	5	0.822	1.000					1,087	893				1,087	893		
	R 10	6	0.790	1.000					3,559	2,813				3,559	2,813		
	R 11	7	0.760	1.000					5,372	4,082				5,372	4,082		
	R 12	8	0.731	1.000					5,372	3,925				5,372	3,925		
	R 13	9	0.703	1.000					5,650	3,970				5,650	3,970		
	R 14	10	0.676	1.000					6,195	4,185				6,195	4,185		
	R 15	11	0.650	1.000					1,051	683				1,051	683		
	施設完成後の評価期間 (50年)	R 16	12	0.625	1.000	4,825	3,014					91	57	91	57		
R 17		13	0.601	1.000	4,825	2,898					91	55	91	55			
R 18		14	0.577	1.000	4,825	2,786					91	53	91	53			
R 19		15	0.555	1.000	4,825	2,679					91	51	91	51			
R 20		16	0.534	1.000	4,825	2,576					91	49	91	49			
R 21		17	0.513	1.000	4,825	2,477					91	47	91	47			
R 22		18	0.494	1.000	4,825	2,382					91	45	91	45			
R 23		19	0.475	1.000	4,825	2,290					91	43	91	43			
R 24		20	0.456	1.000	4,825	2,202					91	42	91	42			
R 25		21	0.439	1.000	4,825	2,117					91	40	91	40			
R 26		22	0.422	1.000	4,825	2,036					91	38	91	38			
R 27		23	0.406	1.000	4,825	1,958					91	37	91	37			
R 28		24	0.390	1.000	4,825	1,882					91	36	91	36			
R 29		25	0.375	1.000	4,825	1,810					91	34	91	34			
R 30		26	0.361	1.000	4,825	1,740					91	33	91	33			
R 31		27	0.347	1.000	4,825	1,673					91	32	91	32			
R 32		28	0.333	1.000	4,825	1,609					91	30	91	30			
R 33		29	0.321	1.000	4,825	1,547					91	29	91	29			
R 34		30	0.308	1.000	4,825	1,488					91	28	91	28			
R 35		31	0.296	1.000	4,825	1,430					91	27	91	27			
R 36		32	0.285	1.000	4,825	1,375					91	26	91	26			
R 37		33	0.274	1.000	4,825	1,323					91	25	91	25			
R 38		34	0.264	1.000	4,825	1,272					91	24	91	24			
R 39		35	0.253	1.000	4,825	1,223					91	23	91	23			
R 40		36	0.244	1.000	4,825	1,176					91	22	91	22			
R 41		37	0.234	1.000	4,825	1,130					91	21	91	21			
R 42		38	0.225	1.000	4,825	1,087					91	21	91	21			
R 43		39	0.217	1.000	4,825	1,045					91	20	91	20			
R 44		40	0.208	1.000	4,825	1,005					91	19	91	19			
R 45		41	0.200	1.000	4,825	966					91	18	91	18			
R 46		42	0.193	1.000	4,825	929					91	18	91	18			
R 47		43	0.185	1.000	4,825	893					91	17	91	17			
R 48		44	0.178	1.000	4,825	859					91	16	91	16			
R 49		45	0.171	1.000	4,825	826					91	16	91	16			
R 50		46	0.165	1.000	4,825	794					91	15	91	15			
R 51		47	0.158	1.000	4,825	764					91	14	91	14			
R 52		48	0.152	1.000	4,825	734					91	14	91	14			
R 53		49	0.146	1.000	4,825	706					91	13	91	13			
R 54		50	0.141	1.000	4,825	679					91	13	91	13			
R 55		51	0.135	1.000	4,825	653					91	12	91	12			
R 56		52	0.130	1.000	4,825	628					91	12	91	12			
R 57	53	0.125	1.000	4,825	604					91	11	91	11				
R 58	54	0.120	1.000	4,825	580					91	11	91	11				
R 59	55	0.116	1.000	4,825	558					91	11	91	11				
R 60	56	0.111	1.000	4,825	537					91	10	91	10				
R 61	57	0.107	1.000	4,825	516					91	10	91	10				
R 62	58	0.103	1.000	4,825	496					91	9	91	9				
R 63	59	0.099	1.000	4,825	477					91	9	91	9				
R 64	60	0.095	1.000	4,825	459					91	9	91	9				
R 65	61	0.091	1.000	4,825	441					91	8	91	8				
合計					241,250	67,329	645	67,974	29,264	21,507	4,550	1,273	33,814	22,780	3.0	45,194	12%

様式-5

費用対便益（全体事業：工期-10%）

水系名：九頭竜川水系 河川名：九頭竜川・日野川・足羽川

単位：百万円

年次	年度	t	割引率 4%	デフ レー ター	便 益 (B)				費 用 (C)						費用便益比 B/C	純現在価値 B-C	経済的 内部 収益率 EIRR
					便 益		残存 価値 ②	計 ①+②	建設費③		維持管理費④		計③+④				
					便益	現在価値 ①			費用	現在価値	費用	現在価値	費用	現在価値			
基準	R 4	0	1.000	1.000													
整備期間 (R 2 ~ R 13年)	R 2	-2	1.082	1.000					164	177				164	177		
	R 3	-1	1.040	1.000					186	193				186	193		
	R 4	0	1.000	1.000					136	136				136	136		
	R 5	1	0.962	1.000					192	185				192	185		
	R 6	2	0.925	1.000					143	132				143	132		
	R 7	3	0.889	1.000					123	109				123	109		
	R 8	4	0.855	1.000					927	792				927	792		
	R 9	5	0.822	1.000					4,350	3,575				4,350	3,575		
	R 10	6	0.790	1.000					6,565	5,188				6,565	5,188		
	R 11	7	0.760	1.000					6,566	4,990				6,566	4,990		
	R 12	8	0.731	1.000					7,929	5,794				7,929	5,794		
	R 13	9	0.703	1.000					1,983	1,393				1,983	1,393		
	施設完成後の評価期間 (50年)	R 14	10	0.676	1.000	4,825	3,260					91	61	91	61		
R 15		11	0.650	1.000	4,825	3,134					91	59	91	59			
R 16		12	0.625	1.000	4,825	3,014					91	57	91	57			
R 17		13	0.601	1.000	4,825	2,898					91	55	91	55			
R 18		14	0.577	1.000	4,825	2,786					91	53	91	53			
R 19		15	0.555	1.000	4,825	2,679					91	51	91	51			
R 20		16	0.534	1.000	4,825	2,576					91	49	91	49			
R 21		17	0.513	1.000	4,825	2,477					91	47	91	47			
R 22		18	0.494	1.000	4,825	2,382					91	45	91	45			
R 23		19	0.475	1.000	4,825	2,290					91	43	91	43			
R 24		20	0.456	1.000	4,825	2,202					91	42	91	42			
R 25		21	0.439	1.000	4,825	2,117					91	40	91	40			
R 26		22	0.422	1.000	4,825	2,036					91	38	91	38			
R 27		23	0.406	1.000	4,825	1,958					91	37	91	37			
R 28		24	0.390	1.000	4,825	1,882					91	36	91	36			
R 29		25	0.375	1.000	4,825	1,810					91	34	91	34			
R 30		26	0.361	1.000	4,825	1,740					91	33	91	33			
R 31		27	0.347	1.000	4,825	1,673					91	32	91	32			
R 32		28	0.333	1.000	4,825	1,609					91	30	91	30			
R 33		29	0.321	1.000	4,825	1,547					91	29	91	29			
R 34		30	0.308	1.000	4,825	1,488					91	28	91	28			
R 35		31	0.296	1.000	4,825	1,430					91	27	91	27			
R 36		32	0.285	1.000	4,825	1,375					91	26	91	26			
R 37		33	0.274	1.000	4,825	1,323					91	25	91	25			
R 38		34	0.264	1.000	4,825	1,272					91	24	91	24			
R 39		35	0.253	1.000	4,825	1,223					91	23	91	23			
R 40		36	0.244	1.000	4,825	1,176					91	22	91	22			
R 41		37	0.234	1.000	4,825	1,130					91	21	91	21			
R 42		38	0.225	1.000	4,825	1,087					91	21	91	21			
R 43		39	0.217	1.000	4,825	1,045					91	20	91	20			
R 44		40	0.208	1.000	4,825	1,005					91	19	91	19			
R 45		41	0.200	1.000	4,825	966					91	18	91	18			
R 46		42	0.193	1.000	4,825	929					91	18	91	18			
R 47		43	0.185	1.000	4,825	893					91	17	91	17			
R 48		44	0.178	1.000	4,825	859					91	16	91	16			
R 49	45	0.171	1.000	4,825	826					91	16	91	16				
R 50	46	0.165	1.000	4,825	794					91	15	91	15				
R 51	47	0.158	1.000	4,825	764					91	14	91	14				
R 52	48	0.152	1.000	4,825	734					91	14	91	14				
R 53	49	0.146	1.000	4,825	706					91	13	91	13				
R 54	50	0.141	1.000	4,825	679					91	13	91	13				
R 55	51	0.135	1.000	4,825	653					91	12	91	12				
R 56	52	0.130	1.000	4,825	628					91	12	91	12				
R 57	53	0.125	1.000	4,825	604					91	11	91	11				
R 58	54	0.120	1.000	4,825	580					91	11	91	11				
R 59	55	0.116	1.000	4,825	558					91	11	91	11				
R 60	56	0.111	1.000	4,825	537					91	10	91	10				
R 61	57	0.107	1.000	4,825	516					91	10	91	10				
R 62	58	0.103	1.000	4,825	496					91	9	91	9				
R 63	59	0.099	1.000	4,825	477					91	9	91	9				
合 計					241,250	72,823	697	73,520	29,264	22,664	4,550	1,376	33,814	24,040	3.1	49,480	12%

様式-5

費用対便益 (全体事業: 資産+10%)

水系名: 九頭竜川水系 河川名: 九頭竜川・日野川・足羽川

単位: 百万円

年次	年度	t	割引率 4%	デフ レー ター	便 益 (B)			費 用 (C)				費用便益比 B/C	純現在価値 B-C	経済的 内部 收益率 EIRR			
					便益	現在価値 ①	残存 価値 ②	計 ①+②	建設費③		維持管理費④				計③+④		
									費用	現在価値	費用				現在価値	費用	現在価値
基準	R 4	0	1.000	1.000													
整備期間 (R 2 ~ R 14年)	R 2	-2	1.082	1.000					164	177			164	177			
	R 3	-1	1.040	1.000					186	193			186	193			
	R 4	0	1.000	1.000					136	136			136	136			
	R 5	1	0.962	1.000					177	170			177	170			
	R 6	2	0.925	1.000					133	123			133	123			
	R 7	3	0.889	1.000					111	99			111	99			
	R 8	4	0.855	1.000					111	95			111	95			
	R 9	5	0.822	1.000					1,920	1,578			1,920	1,578			
	R 10	6	0.790	1.000					5,909	4,670			5,909	4,670			
	R 11	7	0.760	1.000					5,909	4,490			5,909	4,490			
	R 12	8	0.731	1.000					5,909	4,318			5,909	4,318			
	R 13	9	0.703	1.000					7,443	5,229			7,443	5,229			
	R 14	10	0.676	1.000					1,156	781			1,156	781			
	施設完成後の 評価期間 (50年)	R 15	11	0.650	1.000	5,287	3,434					91	59	91	59		
R 16		12	0.625	1.000	5,287	3,302					91	57	91	57			
R 17		13	0.601	1.000	5,287	3,175					91	55	91	55			
R 18		14	0.577	1.000	5,287	3,053					91	53	91	53			
R 19		15	0.555	1.000	5,287	2,936					91	51	91	51			
R 20		16	0.534	1.000	5,287	2,823					91	49	91	49			
R 21		17	0.513	1.000	5,287	2,714					91	47	91	47			
R 22		18	0.494	1.000	5,287	2,610					91	45	91	45			
R 23		19	0.475	1.000	5,287	2,509					91	43	91	43			
R 24		20	0.456	1.000	5,287	2,413					91	42	91	42			
R 25		21	0.439	1.000	5,287	2,320					91	40	91	40			
R 26		22	0.422	1.000	5,287	2,231					91	38	91	38			
R 27		23	0.406	1.000	5,287	2,145					91	37	91	37			
R 28		24	0.390	1.000	5,287	2,063					91	36	91	36			
R 29		25	0.375	1.000	5,287	1,983					91	34	91	34			
R 30		26	0.361	1.000	5,287	1,907					91	33	91	33			
R 31		27	0.347	1.000	5,287	1,834					91	32	91	32			
R 32		28	0.333	1.000	5,287	1,763					91	30	91	30			
R 33		29	0.321	1.000	5,287	1,695					91	29	91	29			
R 34		30	0.308	1.000	5,287	1,630					91	28	91	28			
R 35		31	0.296	1.000	5,287	1,567					91	27	91	27			
R 36		32	0.285	1.000	5,287	1,507					91	26	91	26			
R 37		33	0.274	1.000	5,287	1,449					91	25	91	25			
R 38		34	0.264	1.000	5,287	1,393					91	24	91	24			
R 39		35	0.253	1.000	5,287	1,340					91	23	91	23			
R 40		36	0.244	1.000	5,287	1,288					91	22	91	22			
R 41		37	0.234	1.000	5,287	1,239					91	21	91	21			
R 42		38	0.225	1.000	5,287	1,191					91	21	91	21			
R 43		39	0.217	1.000	5,287	1,145					91	20	91	20			
R 44		40	0.208	1.000	5,287	1,101					91	19	91	19			
R 45		41	0.200	1.000	5,287	1,059					91	18	91	18			
R 46	42	0.193	1.000	5,287	1,018					91	18	91	18				
R 47	43	0.185	1.000	5,287	979					91	17	91	17				
R 48	44	0.178	1.000	5,287	941					91	16	91	16				
R 49	45	0.171	1.000	5,287	905					91	16	91	16				
R 50	46	0.165	1.000	5,287	870					91	15	91	15				
R 51	47	0.158	1.000	5,287	837					91	14	91	14				
R 52	48	0.152	1.000	5,287	805					91	14	91	14				
R 53	49	0.146	1.000	5,287	774					91	13	91	13				
R 54	50	0.141	1.000	5,287	744					91	13	91	13				
R 55	51	0.135	1.000	5,287	715					91	12	91	12				
R 56	52	0.130	1.000	5,287	688					91	12	91	12				
R 57	53	0.125	1.000	5,287	661					91	11	91	11				
R 58	54	0.120	1.000	5,287	636					91	11	91	11				
R 59	55	0.116	1.000	5,287	611					91	11	91	11				
R 60	56	0.111	1.000	5,287	588					91	10	91	10				
R 61	57	0.107	1.000	5,287	565					91	10	91	10				
R 62	58	0.103	1.000	5,287	544					91	9	91	9				
R 63	59	0.099	1.000	5,287	523					91	9	91	9				
R 64	60	0.095	1.000	5,287	503					91	9	91	9				
合 計					264,350	76,726	670	77,396	29,264	22,059	4,550	1,324	33,814	23,383	3.3	54,013	13%

様式-5

費用対便益（全体事業：資産-10%）

水系名：九頭竜川水系 河川名：九頭竜川・日野川・足羽川

単位：百万円

年次	年度	t	割引率 4%	デフ レー ター	便 益 (B)			費 用 (C)				費用便益比 B/C	純現在価値 B-C	経済的 内部 収益率 EIRR			
					便 益		残存 価値 ②	建設費③		維持管理費④					計③+④		
					便益	現在価値 ①		費用	現在価値	費用	現在価値				費用	現在価値	
基準	R 4	0	1.000	1.000													
整備期間 (R 2 ~ R 14年)	R 2	-2	1.082	1.000				164	177			164	177				
	R 3	-1	1.040	1.000				186	193			186	193				
	R 4	0	1.000	1.000				136	136			136	136				
	R 5	1	0.962	1.000				177	170			177	170				
	R 6	2	0.925	1.000				133	123			133	123				
	R 7	3	0.889	1.000				111	99			111	99				
	R 8	4	0.855	1.000				111	95			111	95				
	R 9	5	0.822	1.000				1,920	1,578			1,920	1,578				
	R 10	6	0.790	1.000				5,909	4,670			5,909	4,670				
	R 11	7	0.760	1.000				5,909	4,490			5,909	4,490				
	R 12	8	0.731	1.000				5,909	4,318			5,909	4,318				
	R 13	9	0.703	1.000				7,443	5,229			7,443	5,229				
	R 14	10	0.676	1.000				1,156	781			1,156	781				
	施設完成後の評価期間 (50年)	R 15	11	0.650	1.000	4,363	2,834				91	59	91	59			
R 16		12	0.625	1.000	4,363	2,725				91	57	91	57				
R 17		13	0.601	1.000	4,363	2,620				91	55	91	55				
R 18		14	0.577	1.000	4,363	2,520				91	53	91	53				
R 19		15	0.555	1.000	4,363	2,423				91	51	91	51				
R 20		16	0.534	1.000	4,363	2,329				91	49	91	49				
R 21		17	0.513	1.000	4,363	2,240				91	47	91	47				
R 22		18	0.494	1.000	4,363	2,154				91	45	91	45				
R 23		19	0.475	1.000	4,363	2,071				91	43	91	43				
R 24		20	0.456	1.000	4,363	1,991				91	42	91	42				
R 25		21	0.439	1.000	4,363	1,915				91	40	91	40				
R 26		22	0.422	1.000	4,363	1,841				91	38	91	38				
R 27		23	0.406	1.000	4,363	1,770				91	37	91	37				
R 28		24	0.390	1.000	4,363	1,702				91	36	91	36				
R 29		25	0.375	1.000	4,363	1,637				91	34	91	34				
R 30		26	0.361	1.000	4,363	1,574				91	33	91	33				
R 31		27	0.347	1.000	4,363	1,513				91	32	91	32				
R 32		28	0.333	1.000	4,363	1,455				91	30	91	30				
R 33		29	0.321	1.000	4,363	1,399				91	29	91	29				
R 34		30	0.308	1.000	4,363	1,345				91	28	91	28				
R 35		31	0.296	1.000	4,363	1,293				91	27	91	27				
R 36		32	0.285	1.000	4,363	1,244				91	26	91	26				
R 37		33	0.274	1.000	4,363	1,196				91	25	91	25				
R 38		34	0.264	1.000	4,363	1,150				91	24	91	24				
R 39		35	0.253	1.000	4,363	1,106				91	23	91	23				
R 40		36	0.244	1.000	4,363	1,063				91	22	91	22				
R 41		37	0.234	1.000	4,363	1,022				91	21	91	21				
R 42		38	0.225	1.000	4,363	983				91	21	91	21				
R 43		39	0.217	1.000	4,363	945				91	20	91	20				
R 44		40	0.208	1.000	4,363	909				91	19	91	19				
R 45		41	0.200	1.000	4,363	874				91	18	91	18				
R 46	42	0.193	1.000	4,363	840				91	18	91	18					
R 47	43	0.185	1.000	4,363	808				91	17	91	17					
R 48	44	0.178	1.000	4,363	777				91	16	91	16					
R 49	45	0.171	1.000	4,363	747				91	16	91	16					
R 50	46	0.165	1.000	4,363	718				91	15	91	15					
R 51	47	0.158	1.000	4,363	691				91	14	91	14					
R 52	48	0.152	1.000	4,363	664				91	14	91	14					
R 53	49	0.146	1.000	4,363	638				91	13	91	13					
R 54	50	0.141	1.000	4,363	614				91	13	91	13					
R 55	51	0.135	1.000	4,363	590				91	12	91	12					
R 56	52	0.130	1.000	4,363	568				91	12	91	12					
R 57	53	0.125	1.000	4,363	546				91	11	91	11					
R 58	54	0.120	1.000	4,363	525				91	11	91	11					
R 59	55	0.116	1.000	4,363	505				91	11	91	11					
R 60	56	0.111	1.000	4,363	485				91	10	91	10					
R 61	57	0.107	1.000	4,363	467				91	10	91	10					
R 62	58	0.103	1.000	4,363	449				91	9	91	9					
R 63	59	0.099	1.000	4,363	431				91	9	91	9					
R 64	60	0.095	1.000	4,363	415				91	9	91	9					
合計					218,150	63,321	670	63,991	29,264	22,059	4,550	1,324	33,814	23,383	2.7	40,608	11%

様式-5

費用対便益（残事業：事業費+10%）

水系名：九頭竜川水系 河川名：九頭竜川・日野川・足羽川

単位：百万円

年次	年度	t	割引率 4%	デフ レー ター	便 益 (B)			費 用 (C)				費用便益比 B/C	純現在価値 B-C	経済的 内部 収益率 EIRR			
					便 益		残存 価値 ②	建設費③		維持管理費④					計③+④		
					便益	現在価値 ①		費用	現在価値	費用	現在価値				費用	現在価値	
基準	R 4	0	1.000	1.000													
整備期間 (R 5 ~ R 14年)	R 5	1	0.962	1.000				195	188			195	188				
	R 6	2	0.925	1.000				146	135			146	135				
	R 7	3	0.889	1.000				122	108			122	108				
	R 8	4	0.855	1.000				122	104			122	104				
	R 9	5	0.822	1.000				2,112	1,736			2,112	1,736				
	R 10	6	0.790	1.000				6,500	5,137			6,500	5,137				
	R 11	7	0.760	1.000				6,500	4,939			6,500	4,939				
	R 12	8	0.731	1.000				6,500	4,749			6,500	4,749				
	R 13	9	0.703	1.000				8,187	5,752			8,187	5,752				
	R 14	10	0.676	1.000				1,272	859			1,272	859				
施設完成後の 評価期間 (50年)	R 15	11	0.650	1.000	4,825	3,134				91	59	91	59				
	R 16	12	0.625	1.000	4,825	3,014				91	57	91	57				
	R 17	13	0.601	1.000	4,825	2,898				91	55	91	55				
	R 18	14	0.577	1.000	4,825	2,786				91	53	91	53				
	R 19	15	0.555	1.000	4,825	2,679				91	51	91	51				
	R 20	16	0.534	1.000	4,825	2,576				91	49	91	49				
	R 21	17	0.513	1.000	4,825	2,477				91	47	91	47				
	R 22	18	0.494	1.000	4,825	2,382				91	45	91	45				
	R 23	19	0.475	1.000	4,825	2,290				91	43	91	43				
	R 24	20	0.456	1.000	4,825	2,202				91	42	91	42				
	R 25	21	0.439	1.000	4,825	2,117				91	40	91	40				
	R 26	22	0.422	1.000	4,825	2,036				91	38	91	38				
	R 27	23	0.406	1.000	4,825	1,958				91	37	91	37				
	R 28	24	0.390	1.000	4,825	1,882				91	36	91	36				
	R 29	25	0.375	1.000	4,825	1,810				91	34	91	34				
	R 30	26	0.361	1.000	4,825	1,740				91	33	91	33				
	R 31	27	0.347	1.000	4,825	1,673				91	32	91	32				
	R 32	28	0.333	1.000	4,825	1,609				91	30	91	30				
	R 33	29	0.321	1.000	4,825	1,547				91	29	91	29				
	R 34	30	0.308	1.000	4,825	1,488				91	28	91	28				
	R 35	31	0.296	1.000	4,825	1,430				91	27	91	27				
	R 36	32	0.285	1.000	4,825	1,375				91	26	91	26				
	R 37	33	0.274	1.000	4,825	1,323				91	25	91	25				
	R 38	34	0.264	1.000	4,825	1,272				91	24	91	24				
	R 39	35	0.253	1.000	4,825	1,223				91	23	91	23				
	R 40	36	0.244	1.000	4,825	1,176				91	22	91	22				
	R 41	37	0.234	1.000	4,825	1,130				91	21	91	21				
	R 42	38	0.225	1.000	4,825	1,087				91	21	91	21				
	R 43	39	0.217	1.000	4,825	1,045				91	20	91	20				
	R 44	40	0.208	1.000	4,825	1,005				91	19	91	19				
	R 45	41	0.200	1.000	4,825	966				91	18	91	18				
R 46	42	0.193	1.000	4,825	929				91	18	91	18					
R 47	43	0.185	1.000	4,825	893				91	17	91	17					
R 48	44	0.178	1.000	4,825	859				91	16	91	16					
R 49	45	0.171	1.000	4,825	826				91	16	91	16					
R 50	46	0.165	1.000	4,825	794				91	15	91	15					
R 51	47	0.158	1.000	4,825	764				91	14	91	14					
R 52	48	0.152	1.000	4,825	734				91	14	91	14					
R 53	49	0.146	1.000	4,825	706				91	13	91	13					
R 54	50	0.141	1.000	4,825	679				91	13	91	13					
R 55	51	0.135	1.000	4,825	653				91	12	91	12					
R 56	52	0.130	1.000	4,825	628				91	12	91	12					
R 57	53	0.125	1.000	4,825	604				91	11	91	11					
R 58	54	0.120	1.000	4,825	580				91	11	91	11					
R 59	55	0.116	1.000	4,825	558				91	11	91	11					
R 60	56	0.111	1.000	4,825	537				91	10	91	10					
R 61	57	0.107	1.000	4,825	516				91	10	91	10					
R 62	58	0.103	1.000	4,825	496				91	9	91	9					
R 63	59	0.099	1.000	4,825	477				91	9	91	9					
R 64	60	0.095	1.000	4,825	459				91	9	91	9					
合 計					241,250	70,022	830	70,852	31,656	23,707	4,550	1,324	36,206	25,031	2.8	45,821	12%

様式-5

費用対便益（残事業：事業費-10%）

水系名：九頭竜川水系 河川名：九頭竜川・日野川・足羽川

単位：百万円

年次	年度	t	割引率 4%	デフ レー ター	便 益 (B)			費 用 (C)						費用便益比 B/C	純現在価値 B-C	経済的 内部 収益率 EIRR	
					便 益		残存 価値 ②	計 ①+②	建設費③		維持管理費④		計③+④				
					便益	現在価値 ①			費用	現在価値	費用	現在価値	費用				現在価値
基準	R 4	0	1.000	1.000													
整備期間 (R 5 ~ R 14年)	R 5	1	0.962	1.000				159	153				159	153			
	R 6	2	0.925	1.000				120	111				120	111			
	R 7	3	0.889	1.000				100	89				100	89			
	R 8	4	0.855	1.000				100	85				100	85			
	R 9	5	0.822	1.000				1,728	1,420				1,728	1,420			
	R 10	6	0.790	1.000				5,318	4,203				5,318	4,203			
	R 11	7	0.760	1.000				5,318	4,041				5,318	4,041			
	R 12	8	0.731	1.000				5,318	3,886				5,318	3,886			
	R 13	9	0.703	1.000				6,699	4,707				6,699	4,707			
	R 14	10	0.676	1.000				1,040	703				1,040	703			
施設完成後の 評価期間 (50年)	R 15	11	0.650	1.000	4,825	3,134				91	59		91	59			
	R 16	12	0.625	1.000	4,825	3,014				91	57		91	57			
	R 17	13	0.601	1.000	4,825	2,898				91	55		91	55			
	R 18	14	0.577	1.000	4,825	2,786				91	53		91	53			
	R 19	15	0.555	1.000	4,825	2,679				91	51		91	51			
	R 20	16	0.534	1.000	4,825	2,576				91	49		91	49			
	R 21	17	0.513	1.000	4,825	2,477				91	47		91	47			
	R 22	18	0.494	1.000	4,825	2,382				91	45		91	45			
	R 23	19	0.475	1.000	4,825	2,290				91	43		91	43			
	R 24	20	0.456	1.000	4,825	2,202				91	42		91	42			
	R 25	21	0.439	1.000	4,825	2,117				91	40		91	40			
	R 26	22	0.422	1.000	4,825	2,036				91	38		91	38			
	R 27	23	0.406	1.000	4,825	1,958				91	37		91	37			
	R 28	24	0.390	1.000	4,825	1,882				91	36		91	36			
	R 29	25	0.375	1.000	4,825	1,810				91	34		91	34			
	R 30	26	0.361	1.000	4,825	1,740				91	33		91	33			
	R 31	27	0.347	1.000	4,825	1,673				91	32		91	32			
	R 32	28	0.333	1.000	4,825	1,609				91	30		91	30			
	R 33	29	0.321	1.000	4,825	1,547				91	29		91	29			
	R 34	30	0.308	1.000	4,825	1,488				91	28		91	28			
	R 35	31	0.296	1.000	4,825	1,430				91	27		91	27			
	R 36	32	0.285	1.000	4,825	1,375				91	26		91	26			
	R 37	33	0.274	1.000	4,825	1,323				91	25		91	25			
	R 38	34	0.264	1.000	4,825	1,272				91	24		91	24			
	R 39	35	0.253	1.000	4,825	1,223				91	23		91	23			
	R 40	36	0.244	1.000	4,825	1,176				91	22		91	22			
	R 41	37	0.234	1.000	4,825	1,130				91	21		91	21			
	R 42	38	0.225	1.000	4,825	1,087				91	21		91	21			
	R 43	39	0.217	1.000	4,825	1,045				91	20		91	20			
	R 44	40	0.208	1.000	4,825	1,005				91	19		91	19			
	R 45	41	0.200	1.000	4,825	966				91	18		91	18			
R 46	42	0.193	1.000	4,825	929				91	18		91	18				
R 47	43	0.185	1.000	4,825	893				91	17		91	17				
R 48	44	0.178	1.000	4,825	859				91	16		91	16				
R 49	45	0.171	1.000	4,825	826				91	16		91	16				
R 50	46	0.165	1.000	4,825	794				91	15		91	15				
R 51	47	0.158	1.000	4,825	764				91	14		91	14				
R 52	48	0.152	1.000	4,825	734				91	14		91	14				
R 53	49	0.146	1.000	4,825	706				91	13		91	13				
R 54	50	0.141	1.000	4,825	679				91	13		91	13				
R 55	51	0.135	1.000	4,825	653				91	12		91	12				
R 56	52	0.130	1.000	4,825	628				91	12		91	12				
R 57	53	0.125	1.000	4,825	604				91	11		91	11				
R 58	54	0.120	1.000	4,825	580				91	11		91	11				
R 59	55	0.116	1.000	4,825	558				91	11		91	11				
R 60	56	0.111	1.000	4,825	537				91	10		91	10				
R 61	57	0.107	1.000	4,825	516				91	10		91	10				
R 62	58	0.103	1.000	4,825	496				91	9		91	9				
R 63	59	0.099	1.000	4,825	477				91	9		91	9				
R 64	60	0.095	1.000	4,825	459				91	9		91	9				
合 計					241,250	70,022	679	70,701	25,900	19,398	4,550	1,324	30,450	20,722	3.4	49,979	14%

様式-5

費用対便益（残事業：工期+10%）

水系名：九頭竜川水系 河川名：九頭竜川・日野川・足羽川

単位：百万円

年次	年度	t	割引率 4%	デフ レー ター	便 益 (B)				費 用 (C)				費用便益比 B/C	純現在価値 B-C	経済的 内部 収益率 EIRR		
					便 益		残存 価値 ②	計 ①+②	建設費③		維持管理費④					計③+④	
					便益	現在価値 ①			費用	現在価値	費用	現在価値				費用	現在価値
基準	R 4	0	1.000	1.000													
整備期間 (R 5 ~ R 15年)	R 5	1	0.962	1.000					161	155			161	155			
	R 6	2	0.925	1.000					125	116			125	116			
	R 7	3	0.889	1.000					105	93			105	93			
	R 8	4	0.855	1.000					101	86			101	86			
	R 9	5	0.822	1.000					1,087	893			1,087	893			
	R 10	6	0.790	1.000					3,559	2,813			3,559	2,813			
	R 11	7	0.760	1.000					5,372	4,082			5,372	4,082			
	R 12	8	0.731	1.000					5,372	3,925			5,372	3,925			
	R 13	9	0.703	1.000					5,650	3,970			5,650	3,970			
	R 14	10	0.676	1.000					6,195	4,185			6,195	4,185			
	R 15	11	0.650	1.000					1,051	683			1,051	683			
施設完成後の 評価期間 (50年)	R 16	12	0.625	1.000	4,825	3,014					91	57	91	57			
	R 17	13	0.601	1.000	4,825	2,898					91	55	91	55			
	R 18	14	0.577	1.000	4,825	2,786					91	53	91	53			
	R 19	15	0.555	1.000	4,825	2,679					91	51	91	51			
	R 20	16	0.534	1.000	4,825	2,576					91	49	91	49			
	R 21	17	0.513	1.000	4,825	2,477					91	47	91	47			
	R 22	18	0.494	1.000	4,825	2,382					91	45	91	45			
	R 23	19	0.475	1.000	4,825	2,290					91	43	91	43			
	R 24	20	0.456	1.000	4,825	2,202					91	42	91	42			
	R 25	21	0.439	1.000	4,825	2,117					91	40	91	40			
	R 26	22	0.422	1.000	4,825	2,036					91	38	91	38			
	R 27	23	0.406	1.000	4,825	1,958					91	37	91	37			
	R 28	24	0.390	1.000	4,825	1,882					91	36	91	36			
	R 29	25	0.375	1.000	4,825	1,810					91	34	91	34			
	R 30	26	0.361	1.000	4,825	1,740					91	33	91	33			
	R 31	27	0.347	1.000	4,825	1,673					91	32	91	32			
	R 32	28	0.333	1.000	4,825	1,609					91	30	91	30			
	R 33	29	0.321	1.000	4,825	1,547					91	29	91	29			
	R 34	30	0.308	1.000	4,825	1,488					91	28	91	28			
	R 35	31	0.296	1.000	4,825	1,430					91	27	91	27			
	R 36	32	0.285	1.000	4,825	1,375					91	26	91	26			
	R 37	33	0.274	1.000	4,825	1,323					91	25	91	25			
	R 38	34	0.264	1.000	4,825	1,272					91	24	91	24			
	R 39	35	0.253	1.000	4,825	1,223					91	23	91	23			
	R 40	36	0.244	1.000	4,825	1,176					91	22	91	22			
	R 41	37	0.234	1.000	4,825	1,130					91	21	91	21			
	R 42	38	0.225	1.000	4,825	1,087					91	21	91	21			
	R 43	39	0.217	1.000	4,825	1,045					91	20	91	20			
	R 44	40	0.208	1.000	4,825	1,005					91	19	91	19			
	R 45	41	0.200	1.000	4,825	966					91	18	91	18			
	R 46	42	0.193	1.000	4,825	929					91	18	91	18			
	R 47	43	0.185	1.000	4,825	893					91	17	91	17			
	R 48	44	0.178	1.000	4,825	859					91	16	91	16			
	R 49	45	0.171	1.000	4,825	826					91	16	91	16			
	R 50	46	0.165	1.000	4,825	794					91	15	91	15			
	R 51	47	0.158	1.000	4,825	764					91	14	91	14			
	R 52	48	0.152	1.000	4,825	734					91	14	91	14			
	R 53	49	0.146	1.000	4,825	706					91	13	91	13			
	R 54	50	0.141	1.000	4,825	679					91	13	91	13			
	R 55	51	0.135	1.000	4,825	653					91	12	91	12			
R 56	52	0.130	1.000	4,825	628					91	12	91	12				
R 57	53	0.125	1.000	4,825	604					91	11	91	11				
R 58	54	0.120	1.000	4,825	580					91	11	91	11				
R 59	55	0.116	1.000	4,825	558					91	11	91	11				
R 60	56	0.111	1.000	4,825	537					91	10	91	10				
R 61	57	0.107	1.000	4,825	516					91	10	91	10				
R 62	58	0.103	1.000	4,825	496					91	9	91	9				
R 63	59	0.099	1.000	4,825	477					91	9	91	9				
R 64	60	0.095	1.000	4,825	459					91	9	91	9				
R 65	61	0.091	1.000	4,825	441					91	8	91	8				
合 計					241,250	67,329	725	68,054	28,778	21,001	4,550	1,273	33,328	22,274	3.1	45,780	12%

様式-5 費用対便益 (残事業:工期-10%) 水系名:九頭竜川水系 河川名:九頭竜川・日野川・足羽川 単位:百万円

年次	年度	t	割引率 4%	デフ レー ター	便 益 (B)			計 ①+②	費 用 (C)				費用便益比 B/C	純現在価値 B-C	経済的 内部 収益率 EIRR		
					便 益		残存 価値 ②		建設費③		維持管理費④					計③+④	
					便 益	現在価値 ①			費用	現在価値	費用	現在価値				費用	現在価値
基準	R 4	0	1.000	1.000													
整備期間 (R 5 ~ R 13年)	R 5	1	0.962	1.000					192	185			192	185			
	R 6	2	0.925	1.000					143	132			143	132			
	R 7	3	0.889	1.000					123	109			123	109			
	R 8	4	0.855	1.000					927	792			927	792			
	R 9	5	0.822	1.000					4,350	3,575			4,350	3,575			
	R 10	6	0.790	1.000					6,565	5,188			6,565	5,188			
	R 11	7	0.760	1.000					6,566	4,990			6,566	4,990			
	R 12	8	0.731	1.000					7,929	5,794			7,929	5,794			
	R 13	9	0.703	1.000					1,983	1,393			1,983	1,393			
	施設完成後の 評価期間 (50年)	R 14	10	0.676	1.000	4,825	3,260					91	61	91	61		
		R 15	11	0.650	1.000	4,825	3,134					91	59	91	59		
		R 16	12	0.625	1.000	4,825	3,014					91	57	91	57		
		R 17	13	0.601	1.000	4,825	2,898					91	55	91	55		
R 18		14	0.577	1.000	4,825	2,786					91	53	91	53			
R 19		15	0.555	1.000	4,825	2,679					91	51	91	51			
R 20		16	0.534	1.000	4,825	2,576					91	49	91	49			
R 21		17	0.513	1.000	4,825	2,477					91	47	91	47			
R 22		18	0.494	1.000	4,825	2,382					91	45	91	45			
R 23		19	0.475	1.000	4,825	2,290					91	43	91	43			
R 24		20	0.456	1.000	4,825	2,202					91	42	91	42			
R 25		21	0.439	1.000	4,825	2,117					91	40	91	40			
R 26		22	0.422	1.000	4,825	2,036					91	38	91	38			
R 27		23	0.406	1.000	4,825	1,958					91	37	91	37			
R 28		24	0.390	1.000	4,825	1,882					91	36	91	36			
R 29		25	0.375	1.000	4,825	1,810					91	34	91	34			
R 30		26	0.361	1.000	4,825	1,740					91	33	91	33			
R 31		27	0.347	1.000	4,825	1,673					91	32	91	32			
R 32		28	0.333	1.000	4,825	1,609					91	30	91	30			
R 33		29	0.321	1.000	4,825	1,547					91	29	91	29			
R 34		30	0.308	1.000	4,825	1,488					91	28	91	28			
R 35		31	0.296	1.000	4,825	1,430					91	27	91	27			
R 36		32	0.285	1.000	4,825	1,375					91	26	91	26			
R 37		33	0.274	1.000	4,825	1,323					91	25	91	25			
R 38		34	0.264	1.000	4,825	1,272					91	24	91	24			
R 39		35	0.253	1.000	4,825	1,223					91	23	91	23			
R 40		36	0.244	1.000	4,825	1,176					91	22	91	22			
R 41		37	0.234	1.000	4,825	1,130					91	21	91	21			
R 42		38	0.225	1.000	4,825	1,087					91	21	91	21			
R 43		39	0.217	1.000	4,825	1,045					91	20	91	20			
R 44		40	0.208	1.000	4,825	1,005					91	19	91	19			
R 45		41	0.200	1.000	4,825	966					91	18	91	18			
R 46		42	0.193	1.000	4,825	929					91	18	91	18			
R 47		43	0.185	1.000	4,825	893					91	17	91	17			
R 48		44	0.178	1.000	4,825	859					91	16	91	16			
R 49		45	0.171	1.000	4,825	826					91	16	91	16			
R 50	46	0.165	1.000	4,825	794					91	15	91	15				
R 51	47	0.158	1.000	4,825	764					91	14	91	14				
R 52	48	0.152	1.000	4,825	734					91	14	91	14				
R 53	49	0.146	1.000	4,825	706					91	13	91	13				
R 54	50	0.141	1.000	4,825	679					91	13	91	13				
R 55	51	0.135	1.000	4,825	653					91	12	91	12				
R 56	52	0.130	1.000	4,825	628					91	12	91	12				
R 57	53	0.125	1.000	4,825	604					91	11	91	11				
R 58	54	0.120	1.000	4,825	580					91	11	91	11				
R 59	55	0.116	1.000	4,825	558					91	11	91	11				
R 60	56	0.111	1.000	4,825	537					91	10	91	10				
R 61	57	0.107	1.000	4,825	516					91	10	91	10				
R 62	58	0.103	1.000	4,825	496					91	9	91	9				
R 63	59	0.099	1.000	4,825	477					91	9	91	9				
合 計					241,250	72,823	784	73,607	28,778	22,158	4,550	1,376	33,328	23,534	3.1	50,073	13%

様式-5

費用対便益（残事業：資産-10%）

水系名：九頭竜川水系 河川名：九頭竜川・日野川・足羽川

単位：百万円

年次	年度	t	割引率 4%	デフ レー ター	便 益 (B)			費 用 (C)						費用便益比 B/C	純現在価値 B-C	経済的 内部 収益率 EIRR	
					便 益		残存 価値 ②	建設費③		維持管理費④		計③+④					
					便益	現在価値 ①		費用	現在価値	費用	現在価値	費用	現在価値				
基準	R 4	0	1.000	1.000													
整備期間 (R 5 ~ R 14年)	R 5	1	0.962	1.000				177	170				177	170			
	R 6	2	0.925	1.000				133	123				133	123			
	R 7	3	0.889	1.000				111	99				111	99			
	R 8	4	0.855	1.000				111	95				111	95			
	R 9	5	0.822	1.000				1,920	1,578				1,920	1,578			
	R 10	6	0.790	1.000				5,909	4,670				5,909	4,670			
	R 11	7	0.760	1.000				5,909	4,490				5,909	4,490			
	R 12	8	0.731	1.000				5,909	4,318				5,909	4,318			
	R 13	9	0.703	1.000				7,443	5,229				7,443	5,229			
	R 14	10	0.676	1.000				1,156	781				1,156	781			
施設完成後の 評価期間 (50年)	R 15	11	0.650	1.000	4,363	2,834				91	59	91	59				
	R 16	12	0.625	1.000	4,363	2,725				91	57	91	57				
	R 17	13	0.601	1.000	4,363	2,620				91	55	91	55				
	R 18	14	0.577	1.000	4,363	2,520				91	53	91	53				
	R 19	15	0.555	1.000	4,363	2,423				91	51	91	51				
	R 20	16	0.534	1.000	4,363	2,329				91	49	91	49				
	R 21	17	0.513	1.000	4,363	2,240				91	47	91	47				
	R 22	18	0.494	1.000	4,363	2,154				91	45	91	45				
	R 23	19	0.475	1.000	4,363	2,071				91	43	91	43				
	R 24	20	0.456	1.000	4,363	1,991				91	42	91	42				
	R 25	21	0.439	1.000	4,363	1,915				91	40	91	40				
	R 26	22	0.422	1.000	4,363	1,841				91	38	91	38				
	R 27	23	0.406	1.000	4,363	1,770				91	37	91	37				
	R 28	24	0.390	1.000	4,363	1,702				91	36	91	36				
	R 29	25	0.375	1.000	4,363	1,637				91	34	91	34				
	R 30	26	0.361	1.000	4,363	1,574				91	33	91	33				
	R 31	27	0.347	1.000	4,363	1,513				91	32	91	32				
	R 32	28	0.333	1.000	4,363	1,455				91	30	91	30				
	R 33	29	0.321	1.000	4,363	1,399				91	29	91	29				
	R 34	30	0.308	1.000	4,363	1,345				91	28	91	28				
	R 35	31	0.296	1.000	4,363	1,293				91	27	91	27				
	R 36	32	0.285	1.000	4,363	1,244				91	26	91	26				
	R 37	33	0.274	1.000	4,363	1,196				91	25	91	25				
	R 38	34	0.264	1.000	4,363	1,150				91	24	91	24				
	R 39	35	0.253	1.000	4,363	1,106				91	23	91	23				
	R 40	36	0.244	1.000	4,363	1,063				91	22	91	22				
	R 41	37	0.234	1.000	4,363	1,022				91	21	91	21				
	R 42	38	0.225	1.000	4,363	983				91	21	91	21				
	R 43	39	0.217	1.000	4,363	945				91	20	91	20				
	R 44	40	0.208	1.000	4,363	909				91	19	91	19				
	R 45	41	0.200	1.000	4,363	874				91	18	91	18				
R 46	42	0.193	1.000	4,363	840				91	18	91	18					
R 47	43	0.185	1.000	4,363	808				91	17	91	17					
R 48	44	0.178	1.000	4,363	777				91	16	91	16					
R 49	45	0.171	1.000	4,363	747				91	16	91	16					
R 50	46	0.165	1.000	4,363	718				91	15	91	15					
R 51	47	0.158	1.000	4,363	691				91	14	91	14					
R 52	48	0.152	1.000	4,363	664				91	14	91	14					
R 53	49	0.146	1.000	4,363	638				91	13	91	13					
R 54	50	0.141	1.000	4,363	614				91	13	91	13					
R 55	51	0.135	1.000	4,363	590				91	12	91	12					
R 56	52	0.130	1.000	4,363	568				91	12	91	12					
R 57	53	0.125	1.000	4,363	546				91	11	91	11					
R 58	54	0.120	1.000	4,363	525				91	11	91	11					
R 59	55	0.116	1.000	4,363	505				91	11	91	11					
R 60	56	0.111	1.000	4,363	485				91	10	91	10					
R 61	57	0.107	1.000	4,363	467				91	10	91	10					
R 62	58	0.103	1.000	4,363	449				91	9	91	9					
R 63	59	0.099	1.000	4,363	431				91	9	91	9					
R 64	60	0.095	1.000	4,363	415				91	9	91	9					
合 計					218,150	63,321	754	64,075	28,778	21,553	4,550	1,324	33,328	22,877	2.8	41,198	12%

様式—6

事業費の内訳書

ダム事業

事業名	九頭竜川上流ダム再生事業（全体事業費）
-----	---------------------

評価年度	R4	再評価
------	----	-----

区分	費目	工種	単位	数量	金額 (百万円)	備考
工事費			式	1	19947	
	ダム費		式	1	19947	
		仮設備	式	1	2262	仮締切
		放流設備	式	1	17685	トンネル放流設備
	管理設備費		式	1	0	
	仮設備費		式	1	0	
	工事用動力費		式	1	0	
用地費及補償費			式	1	0	
	用地費及補償費		式	1	0	
	補償工事費		式	1	0	
間接経費			式	1	6,474	測量設計費、営繕・宿舍費等
工事諸費			式	1	5244	
事業費 計			式	1	31665	

維持管理費			式	1	5000	1億円/年×50年
-------	--	--	---	---	------	-----------

事業費の内訳書

ダム事業

事業名	九頭竜川上流ダム再生事業（残事業費）
-----	--------------------

評価年度	R4	再評価
------	----	-----

区分	費目	工種	単位	数量	金額 (百万円)	備考
工事費			式	1	19947	
	ダム費		式	1	19947	
		仮設備	式	1	2262	仮締切
		放流設備	式	1	17685	トンネル放流設備
	管理設備費		式	1	0	
	仮設備費		式	1	0	
	工事用動力費		式	1	0	
用地費及補償費			式	1	0	
	用地費及補償費		式	1	0	
	補償工事費		式	1	0	
間接経費			式	1	5980	測量設計費、営繕・宿舍費等
工事諸費			式	1	5208	
事業費 計			式	1	31135	

維持管理費	式	1	5000	1億円/年×50年
-------	---	---	------	-----------

国近整企画第20号
令和4年 5月18日

福井県知事 殿

近畿地方整備局長
(公印省略)

近畿地方整備局事業評価監視委員会に諮る対応方針
(原案)の作成に係る意見照会について(依頼)

貴職におかれましては、日頃から国土交通行政に対するご理解、ご協力を賜り、厚くお礼申し上げます。

さて、当地方整備局管内における直轄事業については、国土交通省所管公共事業の再評価実施要領(以下「実施要領」という。)に基づき、事業採択後一定期間が経過している事業等について、その効率性、実施過程の透明性を図るべく、近畿地方整備局事業評価監視委員会(以下「委員会」という。)において、再評価に係る対応方針(原案)について審議しております。

このたび、令和4年6月7日(火)に委員会を開催することとなりましたので、実施要領に基づき、委員会に諮る対応方針(原案)の作成にあたり、令和4年5月31日(火)までに、別紙について貴職のご意見を承りたく依頼いたします。

※ご意見の送付・お問い合わせ先

近畿地方整備局 企画部 企画課 事業評価係

電話 06-6942-4090

FAX 06-6942-7463

(再評価)

【ダム・河川事業】

事業名	「対応方針(原案)」案※	備考
九頭竜川上流ダム再生事業	事業継続	
北川直轄河川改修事業	事業継続	

※貴職の意見を踏まえ、近畿地方整備局事業評価監視委員会へ諮る対応方針(原案)を作成するためのものです。

土政推第 59 号
令和4年5月26日

近畿地方整備局長 様

福井県知事 杉本 達治
(公 印 省 略)

近畿地方整備局事業評価監視委員会に諮る対応方針(原案)
の作成に係る意見照会について (回答)

令和4年5月18日付け国近整企画第20号で照会のありました標記の件について、下記のとおり回答します。

記

- 1 九頭竜川上流ダム再生事業の対応方針(原案)「事業継続」について異存ありません。

本事業は、近年の激甚化する豪雨等による洪水から福井市をはじめとする九頭竜川流域を守るために重要な事業である。

今後も引き続き、当県と十分な調整をしていただくとともに、早期の建設事業着手をお願いしたい。

- 2 北川直轄河川改修事業の対応方針(原案)「事業継続」について異存ありません。

本事業は、近年の激甚化する豪雨等による洪水から小浜市および若狭町を守るために重要な事業である。

事業実施にあたっては、コスト縮減に努め、河道掘削などの事業の早期完成をお願いしたい。