



No. 6-1
近畿地方整備局
事業評価監視委員会
平成22年度第2回

国道26号
だ い に は ん わ
第二阪和国道

【再評価】

平成22年9月
近畿地方整備局

目次

1. 事業の概要
2. 事業の必要性等に関する視点
 - 1) 事業を巡る社会経済情勢等の変化
 - 2) 事業の整備効果
 - 3) 事業の投資効果
 - 4) 関係自治体の意見等
3. 事業の進捗の見込みの視点
4. コスト縮減や代替案立案等の可能性の視点
5. 対応方針(原案)

1. 事業の概要

事業の目的

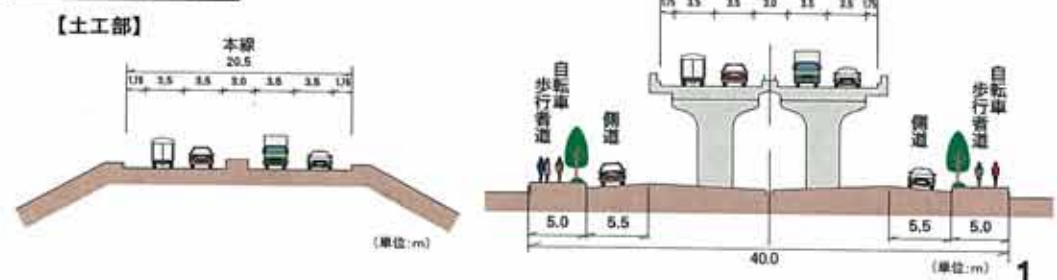
- 交通混雑の緩和
- 交通安全の確保
- 救急医療の支援

事業の概要、進捗状況

区間	(起)大阪府阪南市自然田 (終)大阪府泉南郡岬町深日
道路延長	L=11.2km
構造規格	第3種第1級、第1種第3級
設計速度	80km/h(側道40km/h)
車線数	本線4車線(側道2車線)
標準幅員	W=20.5m(土工部)、40.0m(高架部)
計画交通量	28,000台/日
全体事業費	1,020億円
事業化	昭和63年度(阪南市自然田～岬町淡輪) 平成17年度(岬町淡輪～岬町深日)
都市計画決定	昭和63年2月(岬町域) 昭和63年3月(阪南市域)
用地着手	平成5年度
工事着手	平成8年度
供用延長	L=6.2km(暫定2車線)
事業進捗率	約65%(平成22年3月末現在)
用地取得率	約76%(面積ベース、同上)



標準断面図



2. 事業の必要性等に関する視点

1) 事業を巡る社会経済情勢等の変化 (交通量の変化)

- 国道26号の岬町域では、交通量が増加。
- 平日の渋滞に加え、岬公園等の観光施設が点在しており、特に観光シーズンの渋滞が顕著となっている。



【渋滞状況】

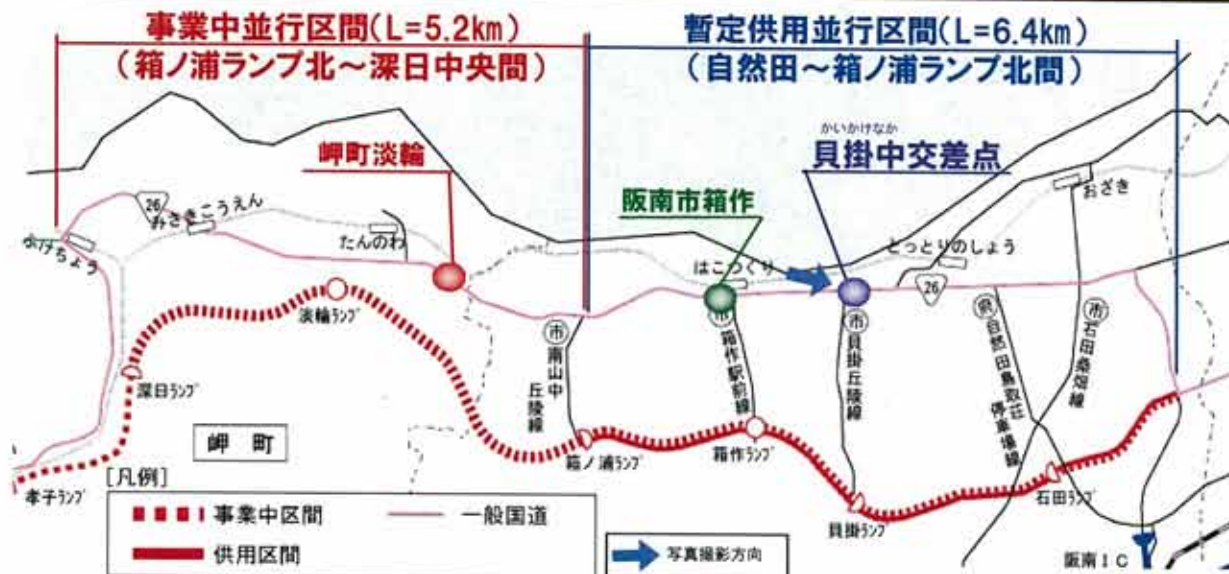


出典: 道路交通センサス(S63～H11)、浪速国道事務所調べ(H20)

2. 事業の必要性等に関する視点

2) 事業の整備効果 (周辺道路の渋滞緩和_平成16年6月暫定供用による効果)

- 第二阪和国道の暫定供用並行区間である国道26号貝掛中交差点では、自然田～箱ノ浦ランプ間の供用前後で渋滞が解消。
- 依然渋滞が残る、事業中並行区間(箱ノ浦ランプ北～深日中央間)においても同様の効果が期待。



貝掛中交差点の渋滞状況写真



渋滞が解消

←供用前:平成15年4月(大阪向き)



供用後:平成22年6月(大阪向き)→

事業中並行区間では、依然渋滞が残る

【現道26号の混雑時平均旅行速度】



事業中並行区間の旅行速度は、暫定供用並行区間と比べて約1/3程度。

出典: H17道路交通センサス

暫定供用並行区間では、渋滞が解消

貝掛中交差点 (和歌山行)



貝掛中交差点では、最大約4.4kmの渋滞が、箱作ランプから箱ノ浦ランプの暫定2車線供用した後は0mへと解消しました。

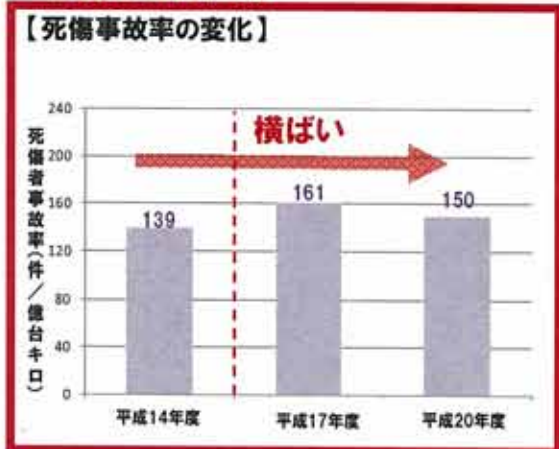
出典: 浪速国道事務所調べ

2. 事業の必要性等に関する視点

2) 事業の整備効果 (交通安全の確保_平成16年6月暫定供用による効果)

- 供用前は、年間100件以上の事故があった国道26号では、第二阪和国道の暫定供用により、年々事故率が減少。一方、事業中並行区間では依然として事故率は横ばいの状況。
- また、国道26号の渋滞により生活道路に流入していた通過交通が、第二阪和国道の暫定供用により、約6割減少し、地域住民の安全性が確保。事業中並行区間においても同様の効果が期待。

事業中並行区間



暫定供用区間

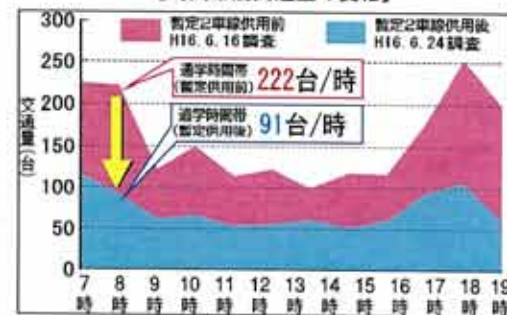


生活道路への流入交通の減少

阪南市箱作地区における生活道路への流入交通が大きく減少。

特に通学時間帯(8時台)で222台/時から91台/時と約6割減少。

【時間帯別交通量の変化】



出典: 浪速国道事務所調べ



通過交通が
減り、安全性
が確保



2. 事業の必要性等に関する視点

2) 事業の整備効果(救急医療の支援【命の道】)

■一般的に重篤な救急患者は30分以内の治療が生死に影響するといわれており、現状の岬町域においては、これまで、30分以内に到達できる第三次救急医療機関が1箇所(日本赤十字社和歌山医療センター)のみであるが、第二阪和国道の整備により、30分以内に到達出来る第3次救急医療機関が3箇所に増加し、救急医療への支援が期待される。

全線供用すると、岬町から30分以内で泉佐野市と和歌山市の病院に緊急搬送できます。



渋滞により影響を受ける救急車両
【箱ノ浦ランプ北交差点】
(平成20年10月21日撮影)



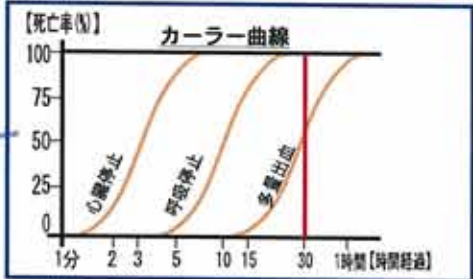
日本赤十字社
和歌山医療センター
混雑時、約28分が
全線供用後
約**17分**に

和歌山県立医科
大学付属病院
混雑時、約37分が
全線供用後
約**26分**に

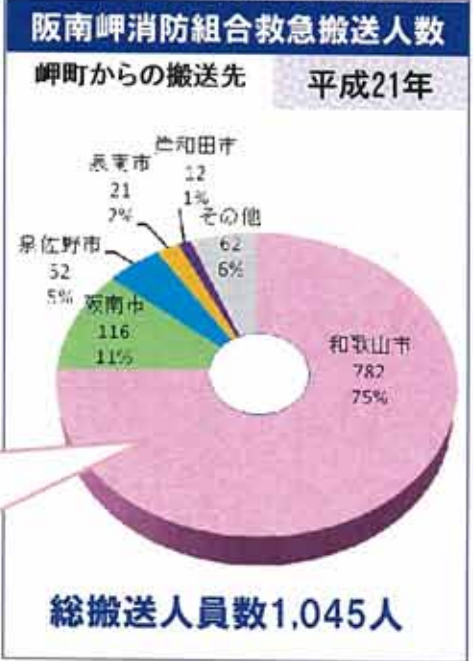
※混雑時の速度はH17道路
交通センサス参考。

府立泉州救命
救急センター
混雑時、約36分が
供用後
約**23分**に

第三次救急医療機
関のある和歌山市
への搬送が75%、
泉佐野市への搬送
が5%



出典:カーラー
「緊急事態における経過時間と死亡率の関係(1991)」



出典:浪速国道事務所調べ

2. 事業の必要性等に関する視点

3) 事業の投資効果

■ 便益(B)

費用便益分析マニュアルに基づき、現時点における知見により、十分な精度で計測が可能でかつ金銭表現が可能である「走行時間短縮」、「走行経費減少」、「交通事故減少」について、道路整備の有無それぞれについて推計し算出。

■ 費用(C)

道路整備に係る建設費、及び維持管理費で算出。

■ 事業全体

便益(B)	走行時間短縮便益	走行経費減少便益	交通事故減少便益	総便益	費用便益比(B/C)
	1,548億円	175億円	50億円	1,773億円	
費用(C)	事業費		維持管理費	総費用	
	1,121億円		45億円	1,166億円	

■ 算出条件等

基準年 : 平成22年度
 検討期間 : 50年間
 現在価値算出のための社会的割引率 : 4%
 交通量の推計時点 : 平成42年度
 推計に用いた資料 : 平成17年度 道路交通センサス

適用した費用便益分析

マニュアル : 平成20年11月版
 事業費 : 1,020億円
 維持管理費 : 27百万円/km
 作成主体 : 近畿地方整備局

■ 残事業

便益(B)	走行時間短縮便益	走行経費減少便益	交通事故減少便益	総便益	費用便益比(B/C)
	770億円	100億円	29億円	899億円	
費用(C)	事業費		維持管理費	総費用	
	210億円		45億円	255億円	

※1 便益・費用については、現在価値化した値である

※2 便益・費用の合計値については、表示桁数の関係で計算値と一致しないことがある

※3 残事業については、基準年の翌年度以降の残事業費及び翌年度以降の供用により発生する便益で算出している

2. 事業の必要性等に関する視点

4) 関係自治体の意見等

■大阪府知事

平成22年8月31日 交整1428号

近畿地方整備局事業評価監視委員会に諮る対応方針(原案)の作成に係る意見照会について(回答)

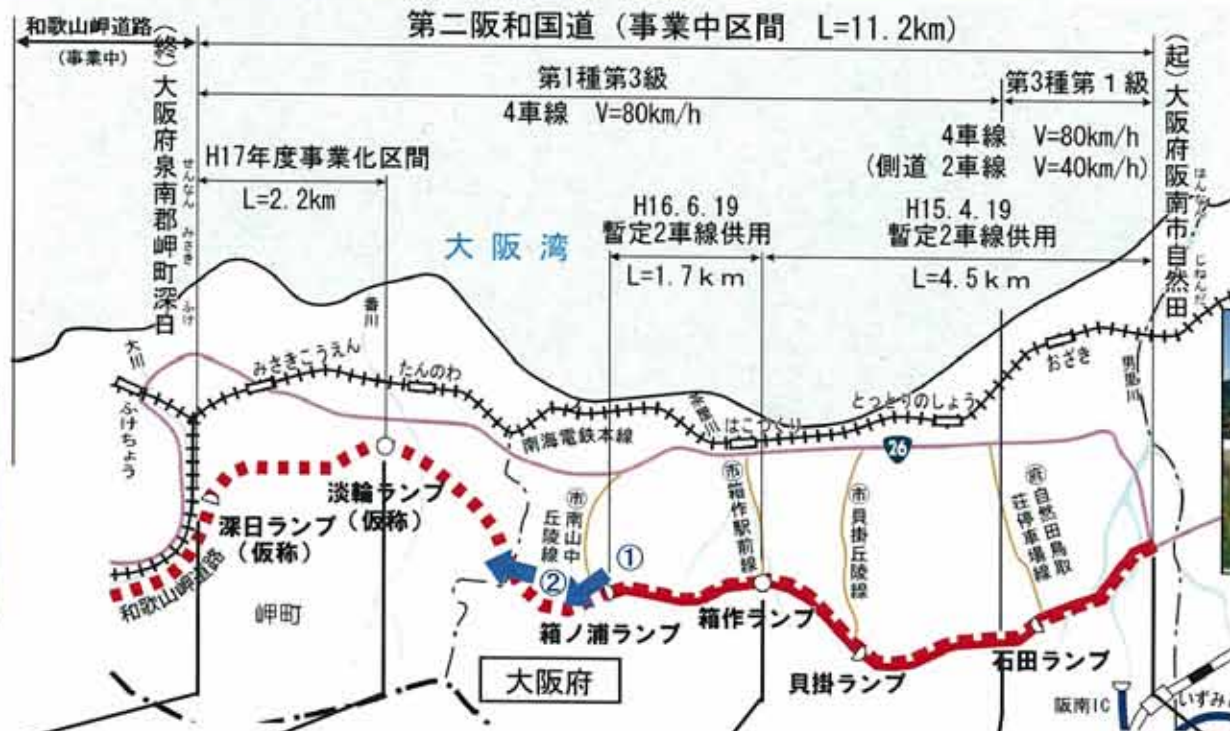
1. 事業スケジュールを明確にし、整備効果発現のため、早期の全線供用を図られたい。
2. 事業の実施にあたっては、沿道環境に配慮するとともに、道路構造や施工方法について十分検討の上、より一層のコスト縮減に努められたい。

地域計画等への位置付け

- 大阪府交通道路マスタープラン(平成16年3月)
- 大阪府都市基盤整備中期計画(案)(平成16年11月改訂)
- 阪南市総合計画(平成13年3月)【阪南市新総合計画を策定中】
- 第3次岬町総合計画(平成12年3月)【第4次岬町総合計画を策定中】
- 第二阪和道路建設促進期成同盟会(昭和34年12月設立、大阪府内の9市、3町の首長及び議会議長等)
- 阪南市・岬町第二阪和国道延伸連絡協議会(昭和58年11月設立、阪南市長、岬町長及び府市町議会議員等)
- 和歌山市・岬町第二阪和国道延伸連絡協議会(平成16年7月設立、和歌山市長、岬町長及び市町議会議員等)

3. 事業進捗の見込みの視点

- 第二阪和国道は、平成16年までに阪南市自然田～箱ノ浦ランプまでのL=6.2kmを暫定供用しています。
- 平成22年度は淡輪ランプまでのL=2.8kmを暫定供用予定であり、残る淡輪ランプ～深日ランプ間についても、用地取得及び改良工事等を推進し、早期の供用を目指します。



【写真②】阪南岬トンネル工事
(平成22年5月24日撮影)

→ 写真撮影方向



【写真①】南山中1号橋工事
(平成22年5月24日撮影)

区間	13工区 (L=2.2km)	12工区 (L=4.5km)	11工区 (L=2.5km)	10工区 (L=2.0km)	全体 (L=11.2km)
用地	用地取得(0%)	取得済 (H9~H21)	取得済 (H6~H14)	取得済 (H6~H13)	76%
工事	用地測量推進中	H22供用予定 【改良工事等 推進中】 (H18~H22)	暫定2車線供用 (H10~H16)	暫定2車線供用 (H10~H14)	暫定2車線供用 (H9~H14)
					供用中区間 L=6.2km

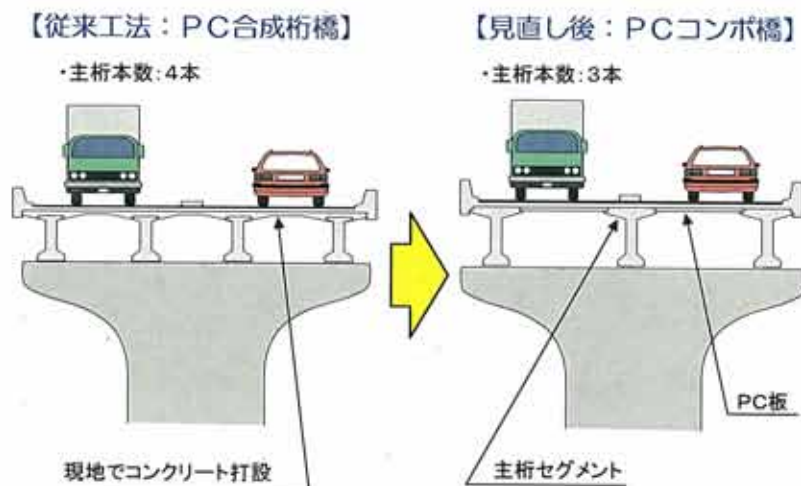
4. コスト縮減や代替案立案等の可能性の視点

第二阪和国道の計画は、国道26号の交通混雑の緩和、周辺の土地利用状況等を勘案し選定された合理的な計画であり、周辺環境の保全を図りながら、引き続き事業を推進していきます。



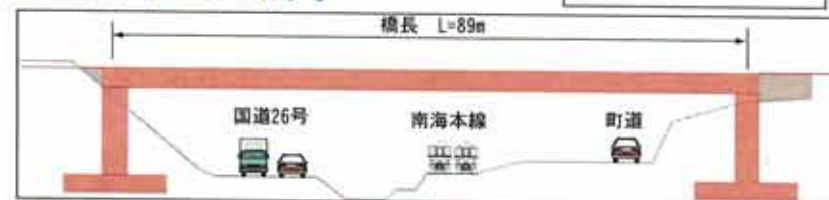
計画段階のコスト縮減として、合理化構造の採用（橋梁形式の見直し）及び構造計画等の見直しを実施しています。
また、施工段階においても、新技術・新工法を活用し、コスト縮減に努めながら事業を推進していきます。

合理化構造の採用



構造計画の見直し

【従来：橋梁（L=89m）】



BOXとの組み合わせによる橋梁延長の見直しを行い、コスト縮減を図った。

【見直し：橋梁（L=53m）+道路BOX】



5. 対応方針(原案)

1. 事業の必要性等に関する視点

- ・岬町には、みさき公園等の観光施設が点在しており、特に観光シーズンでの渋滞が顕著となっている。
- ・貝掛中交差点では、第二阪和国道の暫定供用により渋滞が解消しており、事業中並行区間においても同様の効果が期待される。
- ・第二阪和国道の暫定供用により、事故率が減少しており、事業中並行区間においても同様の効果が期待される。
- ・岬町域においては、第二阪和国道の整備により、30分以内で到達出来る第3次救急医療機関が1箇所から3箇所に増加し、救急医療への支援が期待される。
- ・費用便益比(B/C)は1.5。

2. 事業進捗の見込みの視点

- ・第二阪和国道は、これまでに6.2kmを暫定供用。
- ・現在、残る工区の用地測量及び改良工事等を推進、平成22年度に箱ノ浦ランプから淡輪ランプ間を暫定供用予定。
- ・引き続き事業を推進し、早期の供用を目指す。

第二阪和国道は、事業の必要性等に関する視点、事業の進捗の見込みの視点から継続が妥当と判断できる。

引き続き事業を推進し、早期の供用を目指すことが適切である。

事業継続



No. 6-2

近畿地方整備局
事業評価監視委員会
平成22年度第2回

国道26号

だ い に は ん わ

第二阪和国道

【再評価】

平成22年9月
近畿地方整備局

様式1 客観的評価指標による事業状況の前提条件、事業の効果や必要性の確認の状況

事業名	国産26号 第二版組換え
事業主体	茨城地方整備局

●事業状況の前提条件を確認するための指標

前提条件	指標	指標チェックの概要
事業の必要性	■ 事業が負担を上回っている	文書率：新旧改正法 (B/C) = 1.5 (旧法改正法現在標準 (B-C) = 0.7標準、新法改正法現在標準 (E1RR) = 5.5%) 世帯率：新旧改正法 (B/C) = 3.5 (旧法改正法現在標準 (B-C) = 0.4標準、新法改正法現在標準 (E1RR) = 12.0%)

●事業の効果や必要性を確認するための指標

政策目標	指標 (対象となる指標のみ記載。効果が確認されるものは口を■に変更)	指標チェックの概要
1. 道のり 円滑なモビリティの確保	<ul style="list-style-type: none"> ● 国道等の年間交通事故発生件数及び削減率 ■ 国道等における道路狭小化対策が200m未満である区間の通行速度の改善が期待される □ 国道又は市道区間等における道路狭小化対策が1,000台/日以上の上り下り通行速度の改善もしくは交通改善が期待される □ 国道等に、当該区間の区間により利便性の向上が期待できるバス路線が存在する □ 駅前特等もしくは特急停車駅へのアクセス向上が見込まれる ■ 第一種空港、第二種空港、第三種空港もしくは非国際空港へのアクセス向上が見込まれる ■ 重要空港もしくは特定重要空港へのアクセス向上が見込まれる 	区間a (自動車区分別区間) について 市道標準時間 (標準) : 66, 162万人・時間/年 市道標準時間 (標準) : 117万人・時間/年 (139, 455万人・時間/年→139, 315万人・時間/年) 区間b (自動車区間) について : 国道26号 市道区間等の標準時間 : 156万人・時間/年 市道区間等の標準時間 : 約180万人・時間/年 国道26号 (既設標準件→新設標準) : (通行速度11.8km/h→改善済み)
施設効率化の促進	<ul style="list-style-type: none"> □ 駅前特等もしくは特急停車駅へのアクセス向上が見込まれる ■ 重要空港を主体とする地域において路線水産品の流通の利便性が向上 □ 国道等における、総量25tの車両もしくは15t級貨物車両用コンテナ搬送車が通行できない区間を解消する 	豊後新幹線～関西国際空港 (所要時間: 61分～42分) 豊後新幹線～豊後本港 (所要時間: 34分～15分)

3. 安全	<p>安全は自治警察の責務</p> <p>災害への備え</p>	<p><input type="checkbox"/> 災害時に緊急時隊が50件/箇所/超過キロロ以上である区画が所在する場合において、交通量の減少、歩道の狭小、区画又は建物の安全確保の確保等により、当該区画の安全性の向上が期待できる</p> <p><input type="checkbox"/> 当該区画の自動車交通量が、600台/日以上（当該区画が通学路である場合は500台/日以上）かつ歩行者交通量100人/日以上（当該区画が通学路である場合は50人/日以上）の場合、又は歩行者交通量50人/日以上の場合において、歩道が狭い又は狭小な区画に歩道が設置される</p> <p><input type="checkbox"/> 当該区画へのルートが1つしかなく、災害による1～2箇所の道路寸断で孤立する虞を解消する</p> <p><input checked="" type="checkbox"/> 当該区画が、緊急時隊が巡回する区画、緊急時隊ネットワーク区画又は消防団緊急時隊巡回区画に位置づけられる、又は消防団緊急時隊巡回区画に位置づけられる、又は消防団緊急時隊巡回区画に位置づけられる</p> <p><input checked="" type="checkbox"/> 緊急時隊巡回が運行しなくなった場合に大規模な巡回を要せられる区画の代替措置を形成する</p> <p><input type="checkbox"/> 歩行者専用ネットワークの整備計画として機能する（「道路としての位置づけがある場合」）</p> <p><input checked="" type="checkbox"/> 災害時の防災と防災又は防災と救済が連携し、必要の必要のある歩行者における通行制限等が実施される</p> <p><input type="checkbox"/> 災害時の歩行者専用区画、特別通行制限区画又は歩行者専用区画を解消する</p>
4. 防犯	<p>犯罪被害の防止</p> <p>犯罪・見守り</p>	<p><input checked="" type="checkbox"/> 当該区画の防犯により削減される自動車からの022件出撃数</p> <p><input checked="" type="checkbox"/> 当該区画における自動車からの022件出撃数</p> <p><input checked="" type="checkbox"/> 当該区画における自動車からの022件出撃数</p> <p><input type="checkbox"/> 当該区画で発生した犯罪被害額を超過している区画について、新たに犯罪被害を予防することが期待される区画がある</p> <p><input type="checkbox"/> その他、防犯や見守りの効果が期待される</p>
5. その他	<p>他の7割/割合</p> <p>関係</p> <p>その他</p>	<p><input type="checkbox"/> 関係する大規模な歩行者専用区画と一体的に整備する必要あり</p> <p><input type="checkbox"/> 当該区画との連携プログラムに位置づけられている</p> <p><input type="checkbox"/> その他、歩行者専用区画に歩行者専用区画、以上の項目に属さない区画が設定される</p>

緊急時隊巡回ネットワーク計画（表1 状況別巡回計画）

巡回区画番号（行政区・町・村・市）

巡回区画番号（行政区・町・村・市）

巡回区画番号（行政区・町・村・市）

巡回区画番号（行政区・町・村・市）

巡回区画番号（行政区・町・村・市）

巡回区画番号（行政区・町・村・市）

巡回区画番号（行政区・町・村・市）

巡回区画番号（行政区・町・村・市）

巡回区画番号（行政区・町・村・市）

巡回区画番号（行政区・町・村・市）

巡回区画番号（行政区・町・村・市）

巡回区画番号（行政区・町・村・市）

巡回区画番号（行政区・町・村・市）

巡回区画番号（行政区・町・村・市）

巡回区画番号（行政区・町・村・市）

巡回区画番号（行政区・町・村・市）

巡回区画番号（行政区・町・村・市）

巡回区画番号（行政区・町・村・市）

巡回区画番号（行政区・町・村・市）

巡回区画番号（行政区・町・村・市）

巡回区画番号（行政区・町・村・市）

巡回区画番号（行政区・町・村・市）

巡回区画番号（行政区・町・村・市）

巡回区画番号（行政区・町・村・市）

巡回区画番号（行政区・町・村・市）

巡回区画番号（行政区・町・村・市）

巡回区画番号（行政区・町・村・市）

巡回区画番号（行政区・町・村・市）

巡回区画番号（行政区・町・村・市）

巡回区画番号（行政区・町・村・市）

巡回区画番号（行政区・町・村・市）

巡回区画番号（行政区・町・村・市）

巡回区画番号（行政区・町・村・市）

巡回区画番号（行政区・町・村・市）

巡回区画番号（行政区・町・村・市）

巡回区画番号（行政区・町・村・市）

巡回区画番号（行政区・町・村・市）

巡回区画番号（行政区・町・村・市）

巡回区画番号（行政区・町・村・市）

(再評価)

様式-2

費用便益分析の結果

路線名	事業名	延長	事業種別	現拡・BP・その他の別
国道26号	第二阪和国道	L=11.2km	地域高規格	BP

計画交通量 (台/日)	車線数	事業主体
28,000	4車線	近畿地方整備局

① 費用

	事業費	維持管理費	合計
基準年	平成22年度		
単純合計	973億円	144億円	1,117億円
うち残事業分	250億円	144億円	394億円
基準年における 現在価値(C)	1,121億円	45億円	1,166億円
うち残事業分	210億円	45億円	255億円

② 便益

	走行時間 短縮便益	走行経費 減少便益	交通事故 減少便益	合計
基準年	平成22年度			
供用年	平成31年度			
単年便益 (初年便益)	107億円	12億円	3.4億円	122億円
基準年における 現在価値(B)	1,548億円	175億円	50億円	1,773億円
うち残事業分	770億円	100億円	29億円	899億円

注) 「供用年」は、便益算定上の仮定の供用年である。

③ 結 果

費用便益比（事業全体）	1.5
経済的純現在価値（事業全体）	607億円
経済的内部収益率（事業全体）	5.5%
費用便益比（残事業）	3.5
経済的純現在価値（残事業）	644億円
経済的内部収益率（残事業）	13.9%

注）費用及び便益の合計は、表示桁数の関係で計算値と一致しないことがある。

④ 感 度 分 析

変動要因	基準値	変動ケース	費用便益比（B/C）
交通量	28,000台/日	±10%	3.2~3.9
事業費	250億円	±10%	3.3~3.8
事業期間	8年	±20%	3.3~3.7

交通状況の変化

様式-3①

事業名：第二阪和国道（事業全体）

（推計時点 H42年）

			整備なし (A)	整備あり (B)	
①新設・改築道路 (11.2km)	交通量 ^{※1}	[台/日]	0	34,500	
	走行時間 ^{※2}	[分]	0	9	
	走行時間費用 ^{※3}	[億円/年]	0.00	55.94	
②主な周辺道路 ^{※4}	国道26号 (並行区間) (12.6km)	交通量	[台/日]	21,400	11,100
		走行時間	[分]	49	33
		走行時間費用	[億円/年]	173.12	59.28
	鳥取吉見 泉佐野線 (4.7km)	交通量	[台/日]	3,200	1,800
		走行時間	[分]	36	43
		走行時間費用	[億円/年]	18.41	12.40
	自然田鳥 取荘停車 場線 (2.7km)	交通量	[台/日]	9,600	3,000
		走行時間	[分]	9	6
		走行時間費用	[億円/年]	13.26	2.95
		交通量	[台/日]	0	0
		走行時間	[分]	0	0
		走行時間費用	[億円/年]	0.00	0.00
		交通量	[台/日]	0	0
		走行時間	[分]	0	0
		走行時間費用	[億円/年]	0.00	0.00
③その他道路合計 (26,451.8km)	走行時間費用	[億円/年]	190,632.71	190,602.01	
			走行時間費用 整備なし (A)	走行時間費用 整備あり (B)	走行時間短縮便益 (A - B)
合計：26,482.9km	走行時間短縮便益	[億円/年]	190,837.49	190,732.57	104.92

※1： 当該道路内の平均値または代表的な値を記載する。

※2： 配分計算結果を用いる場合と当該道路の代表的な速度から算出する場合がある。

※3： 費用便益分析マニュアルに従い車種別、区間別に算出したものの合計値である。

※4： 当該事業により大きな変化が生じる道路について3～5路線程度以内で記載する。

※5： ②主な周辺道路における交通量の予測地点は、事業全体と残事業で同地点において設定する。

交通状況の変化

様式-3①

事業名：第二阪和国道（残事業）

（推計時点 H42年）

			整備なし(A)	整備あり(B)	
①新設・改築道路 (11.2km)	交通量 ^{※1}	[台/日]	18,800	34,500	
	走行時間 ^{※2}	[分]	8	9	
	走行時間費用 ^{※3}	[億円/年]	23.87	55.94	
②主な周辺道路 ^{※4}	国道26号 (並行区 間) (12.6km)	交通量	[台/日]	17,000	11,100
		走行時間	[分]	40	33
		走行時間費用	[億円/年]	113.91	59.28
	鳥取吉見 泉佐野線 (4.7km)	交通量	[台/日]	1,900	1,800
		走行時間	[分]	47	43
		走行時間費用	[億円/年]	14.00	12.40
	自然田鳥 取荘停車 場線 (2.7km)	交通量	[台/日]	3,500	3,000
		走行時間	[分]	6	6
		走行時間費用	[億円/年]	3.48	2.95
		交通量	[台/日]	0	0
		走行時間	[分]	0	0
		走行時間費用	[億円/年]	0.00	0.00
		交通量	[台/日]	0	0
		走行時間	[分]	0	0
		走行時間費用	[億円/年]	0.00	0.00
③その他道路合計 (26,451.8km)	走行時間費用	[億円/年]	190,629.28	190,602.01	
			走行時間費用 整備なし(A)	走行時間費用 整備あり(B)	走行時間短縮便益 (A - B)
合計：26,482.9km	走行時間短縮便益	[億円/年]	190,784.53	190,732.57	51.97

※1： 当該道路内の平均値または代表的な値を記載する。

※2： 配分計算結果を用いる場合と当該道路の代表的な速度から算出する場合がある。

※3： 費用便益分析マニュアルに従い車種別、区間別に算出したものの合計値である。

※4： 当該事業により大きな変化が生じる道路について3～5路線程度以内で記載する。

※5： ②主な周辺道路における交通量の予測地点は、事業全体と残事業で同地点において設定する。

費用便益分析の条件

事業名：第二阪和国道

(2)

項目		チェック欄	
算出マニュアル	費用便益分析マニュアル (平成20年11月 国土交通省 道路局 都市・地域整備局)	<input checked="" type="checkbox"/>	
	その他	<input type="checkbox"/>	
分析の基本的事項	分析対象期間	50年間	
	社会的割引率	4%	
	基準年次	平成22年	
交通流の推計時点	1時点のみ推計	<input checked="" type="checkbox"/> (H42)	
	複数時点での推計	<input type="checkbox"/>	
推計の状況	整備の有無それぞれで交通流を推計	<input checked="" type="checkbox"/>	
	整備の有無のいずれかのみ推計	<input type="checkbox"/> 有 <input type="checkbox"/> 無	
	いずれかのみ の推計の場合	いずれかのみ の推計とした理由を記載	
推計に用いたOD表	道路交通センサスをベースとした自動車OD表 (三段階推定法)	<input checked="" type="checkbox"/> (H17センサスベース)	
	パーソントリップ調査をベースとした自動車OD表 (四段階推定法)	<input type="checkbox"/>	
	その他()	<input type="checkbox"/>	
開発交通量の考慮	無	<input checked="" type="checkbox"/>	
	有	<input type="checkbox"/>	
	有の場合のみ	考慮した開発交通量(トリップ数) ()台トリップ/日 考慮した理由を記載	
配分交通量の推計手法	Q-V式を用いた配分	<input type="checkbox"/>	
	転換率式を用いた配分	<input type="checkbox"/>	
	Q-V式と転換率式の併用による配分	<input type="checkbox"/>	
	均衡配分(リンクパフォーマンス関数を用いた配分)	<input type="checkbox"/>	
	簡易手法	<input type="checkbox"/>	
	簡易手法の 採択理由	小規模事業である	<input type="checkbox"/>
		山間部海岸部で併行道路が少ない	<input type="checkbox"/>
	その他()		
	簡易手法の考え方(将来交通量の設定方法等)		
	その他(BPR関数と転換率式の併用による配分)	<input checked="" type="checkbox"/>	
速度設定の考え方	各回の配分終了時の速度を交通量でウェイト付け して設定 採用理由を記載	<input type="checkbox"/>	
	最終配分の速度	<input checked="" type="checkbox"/>	
	採用理由を記載 分割回毎の極端な速度差が生じないBPR関数の適用に併せて、 最終速度を採用。		
	その他()	<input type="checkbox"/>	

交通流推計

(3)

項目		チェック欄	
休日交通の影響	考慮しない	<input checked="" type="checkbox"/>	
	考慮する	<input type="checkbox"/>	
	考慮する場合のみ	面的に考慮	<input type="checkbox"/>
		対象路線のみ考慮	<input type="checkbox"/>
	採用した休日係数 休日係数を考慮した理由および採用した休日係数の考え方を記載	() %	
災害等による通行止めの影響	考慮しない	<input checked="" type="checkbox"/>	
	考慮する	<input type="checkbox"/>	
	考慮する場合のみ	採用した通行止め日数 採用した通行止め日数の考え方を記載	() 日
		とり止め交通を考慮する とり止め交通を考慮しない場合はその理由、考慮した場合はその考え方を記載	<input type="checkbox"/>
冬期交通の影響	考慮しない	<input checked="" type="checkbox"/>	
	考慮する	<input type="checkbox"/>	
	考慮する場合のみ	採用した冬期日数 採用した冬期日数の考え方を記載	() 日
		冬期の走行速度と交通容量の関係 設定の考え方を記載	
交通流推計の時点以外の便益の算定	ブロック別・車種別走行台キロの伸び率による設定	<input checked="" type="checkbox"/>	
	その他 ()	<input type="checkbox"/>	
車種別時間価値原単位	費用便益分析マニュアルの値を使用	<input checked="" type="checkbox"/>	
	独自に設定した値を使用	<input type="checkbox"/>	
車種別走行経費原単位	費用便益分析マニュアルの値を使用	<input checked="" type="checkbox"/>	
	独自に設定した値を使用	<input type="checkbox"/>	
交通事故減少便益算定	中央分離帯の有無を考慮	<input type="checkbox"/>	
	中央分離帯の有無を考慮しない	<input checked="" type="checkbox"/>	
走行時間短縮・走行経費減少・交通事故減少以外の便益	考慮しない	<input checked="" type="checkbox"/>	
	考慮する (考慮の場合、算出根拠を添付すること)	<input type="checkbox"/>	
その他			

便益の算定

費用の現在価値算定表(事業全体)

維持管理費の単純単価の算出(消費税相当額含む)

箇所名: 国道26号 第二阪和国道

単価(億円)	延長(km)	単純単価(億円)
0.27	11.2	3.02

年次	年度	割戻率	GDP デフレーター	事業費(億円)		維持管理費(億円)	
				単純単価	現在価値	単純単価	現在価値
-31年目	S 63	2.3699	94.9	0.30	0.68		
-30年目	H 1	2.2788	97.4	0.49	1.04		
-29年目	H 2	2.1911	99.6	0.87	1.76		
-28年目	H 3	2.1068	102.0	1.07	2.01		
-27年目	H 4	2.0258	103.4	1.43	2.55		
-26年目	H 5	1.9479	103.7	6.12	10.49		
-25年目	H 6	1.8730	103.6	6.60	10.90		
-24年目	H 7	1.8009	103.0	20.29	32.39		
-23年目	H 8	1.7317	102.4	27.38	42.27		
-22年目	H 9	1.6651	103.4	43.33	63.71		
-21年目	H 10	1.6010	102.8	88.76	126.21		
-20年目	H 11	1.5395	101.3	58.57	81.27		
-19年目	H 12	1.4802	99.7	49.08	66.52		
-18年目	H 13	1.4233	98.4	71.48	94.39		
-17年目	H 14	1.3686	96.6	84.80	109.69		
-16年目	H 15	1.3159	95.4	38.49	48.47		
-15年目	H 16	1.2653	94.4	9.69	11.85		
-14年目	H 17	1.2167	93.2	10.26	12.23		
-13年目	H 18	1.1699	92.5	9.25	10.68		
-12年目	H 19	1.1249	91.7	12.38	13.87		
-11年目	H 20	1.0816	91.3	43.30	46.83		
-10年目	H 21	1.0400	91.3	43.25	44.98		
-9年目	H 22	1.0000	91.3	95.88	95.88		
-8年目	H 23	0.9615	91.3	31.20	30.00		
-7年目	H 24	0.9246	91.3	31.20	28.85		
-6年目	H 25	0.8890	91.3	31.20	27.74		
-5年目	H 26	0.8548	91.3	31.20	26.67		
-4年目	H 27	0.8219	91.3	31.20	25.64		
-3年目	H 28	0.7903	91.3	31.20	24.66		
-2年目	H 29	0.7599	91.3	31.20	23.71		
-1年目	H 30	0.7307	91.3	31.23	22.82		
供用開始年次	H 31	0.7026	91.3			2.88	2.02
1年目	H 32	0.6756	91.3			2.88	1.95
2年目	H 33	0.6496	91.3			2.88	1.87
3年目	H 34	0.6246	91.3			2.88	1.80
4年目	H 35	0.6006	91.3			2.88	1.73
5年目	H 36	0.5775	91.3			2.88	1.66
6年目	H 37	0.5553	91.3			2.88	1.60
7年目	H 38	0.5339	91.3			2.88	1.54
8年目	H 39	0.5134	91.3			2.88	1.48
9年目	H 40	0.4936	91.3			2.88	1.42
10年目	H 41	0.4746	91.3			2.88	1.37
11年目	H 42	0.4564	91.3			2.88	1.31
12年目	H 43	0.4388	91.3			2.88	1.26
13年目	H 44	0.4220	91.3			2.88	1.22
14年目	H 45	0.4057	91.3			2.88	1.17
15年目	H 46	0.3901	91.3			2.88	1.12
16年目	H 47	0.3751	91.3			2.88	1.08
17年目	H 48	0.3607	91.3			2.88	1.04
18年目	H 49	0.3468	91.3			2.88	1.00
19年目	H 50	0.3335	91.3			2.88	0.96
20年目	H 51	0.3207	91.3			2.88	0.92
21年目	H 52	0.3083	91.3			2.88	0.89
22年目	H 53	0.2965	91.3			2.88	0.85
23年目	H 54	0.2851	91.3			2.88	0.82
24年目	H 55	0.2741	91.3			2.88	0.79
25年目	H 56	0.2636	91.3			2.88	0.76
26年目	H 57	0.2534	91.3			2.88	0.73

27年目	H	58	0.2437	91.3			2.88	0.70
28年目	H	59	0.2343	91.3			2.88	0.67
29年目	H	60	0.2253	91.3			2.88	0.65
30年目	H	61	0.2166	91.3			2.88	0.62
31年目	H	62	0.2083	91.3			2.88	0.60
32年目	H	63	0.2003	91.3			2.88	0.58
33年目	H	64	0.1926	91.3			2.88	0.55
34年目	H	65	0.1852	91.3			2.88	0.53
35年目	H	66	0.1780	91.3			2.88	0.51
36年目	H	67	0.1712	91.3			2.88	0.49
37年目	H	68	0.1646	91.3			2.88	0.47
38年目	H	69	0.1583	91.3			2.88	0.46
39年目	H	70	0.1522	91.3			2.88	0.44
40年目	H	71	0.1463	91.3			2.88	0.42
41年目	H	72	0.1407	91.3			2.88	0.41
42年目	H	73	0.1353	91.3			2.88	0.39
43年目	H	74	0.1301	91.3			2.88	0.37
44年目	H	75	0.1251	91.3			2.88	0.36
45年目	H	76	0.1203	91.3			2.88	0.35
46年目	H	77	0.1157	91.3			2.88	0.33
47年目	H	78	0.1112	91.3			2.88	0.32
48年目	H	79	0.1069	91.3			2.88	0.31
49年目	H	80	0.1028	91.3	-196.90	-20.24	2.88	0.30
合計					775.77	1120.52	144.00	45.19
単純事業費計						972.67		144.00

注1) 事業費の投資パターンは、費用便益分析の計算条件として設定した標準的な投資パターンであり、必ずしも全体の予算制約等を踏まえたものではない。
このため、毎年度の予算の状況や、用地・工事の進捗により、実際の事業展開とは異なることがある。
(投資パターンの変化による費用便益分析結果への影響等については、再評価及び事後評価として評価を実施。)

注2) 評価対象期間最終年において、用地残存価値(割引後の用地費)を控除している。

費用の現在価値算定表(残事業)

箇所名: 国道26号 第二阪和国道

維持管理費の単純単価の算出(消費税相当額含む)

単価(億円)	延長(km)	単純単価(億円)
0.27	11.2	3.02

年次	年度	割戻率	GDP デフレーター	事業費(億円)		維持管理費(億円)	
				単純単価	現在価値	単純単価	現在価値
-8年目	H 23	0.9615	91.3	31.20	30.00		
-7年目	H 24	0.9246	91.3	31.20	28.85		
-6年目	H 25	0.8890	91.3	31.20	27.74		
-5年目	H 26	0.8548	91.3	31.20	26.67		
-4年目	H 27	0.8219	91.3	31.20	25.64		
-3年目	H 28	0.7903	91.3	31.20	24.66		
-2年目	H 29	0.7599	91.3	31.20	23.71		
-1年目	H 30	0.7307	91.3	31.23	22.82		
供用開始年次	H 31	0.7026	91.3			2.88	2.02
1年目	H 32	0.6756	91.3			2.88	1.95
2年目	H 33	0.6496	91.3			2.88	1.87
3年目	H 34	0.6246	91.3			2.88	1.80
4年目	H 35	0.6006	91.3			2.88	1.73
5年目	H 36	0.5775	91.3			2.88	1.66
6年目	H 37	0.5553	91.3			2.88	1.60
7年目	H 38	0.5339	91.3			2.88	1.54
8年目	H 39	0.5134	91.3			2.88	1.48
9年目	H 40	0.4936	91.3			2.88	1.42
10年目	H 41	0.4746	91.3			2.88	1.37
11年目	H 42	0.4564	91.3			2.88	1.31
12年目	H 43	0.4388	91.3			2.88	1.26
13年目	H 44	0.4220	91.3			2.88	1.22
14年目	H 45	0.4057	91.3			2.88	1.17
15年目	H 46	0.3901	91.3			2.88	1.12
16年目	H 47	0.3751	91.3			2.88	1.08
17年目	H 48	0.3607	91.3			2.88	1.04
18年目	H 49	0.3468	91.3			2.88	1.00
19年目	H 50	0.3335	91.3			2.88	0.96
20年目	H 51	0.3207	91.3			2.88	0.92
21年目	H 52	0.3083	91.3			2.88	0.89
22年目	H 53	0.2965	91.3			2.88	0.85
23年目	H 54	0.2851	91.3			2.88	0.82
24年目	H 55	0.2741	91.3			2.88	0.79
25年目	H 56	0.2636	91.3			2.88	0.76
26年目	H 57	0.2534	91.3			2.88	0.73
27年目	H 58	0.2437	91.3			2.88	0.70
28年目	H 59	0.2343	91.3			2.88	0.67
29年目	H 60	0.2253	91.3			2.88	0.65
30年目	H 61	0.2166	91.3			2.88	0.62
31年目	H 62	0.2083	91.3			2.88	0.60
32年目	H 63	0.2003	91.3			2.88	0.58
33年目	H 64	0.1926	91.3			2.88	0.55
34年目	H 65	0.1852	91.3			2.88	0.53
35年目	H 66	0.1780	91.3			2.88	0.51
36年目	H 67	0.1712	91.3			2.88	0.49
37年目	H 68	0.1646	91.3			2.88	0.47
38年目	H 69	0.1583	91.3			2.88	0.46
39年目	H 70	0.1522	91.3			2.88	0.44
40年目	H 71	0.1463	91.3			2.88	0.42
41年目	H 72	0.1407	91.3			2.88	0.41
42年目	H 73	0.1353	91.3			2.88	0.39
43年目	H 74	0.1301	91.3			2.88	0.37
44年目	H 75	0.1251	91.3			2.88	0.36
45年目	H 76	0.1203	91.3			2.88	0.35
46年目	H 77	0.1157	91.3			2.88	0.33
47年目	H 78	0.1112	91.3			2.88	0.32
48年目	H 79	0.1069	91.3			2.88	0.31
49年目	H 80	0.1028	91.3	0.00	0.00	2.88	0.30
合計				249.63	210.09	144.00	45.19
単純事業費計				249.63		144.00	

注1) 事業費の投資パターンは、費用便益分析の計算条件として設定した標準的な投資パターンであり、必ずしも全体の予算制約等を踏まえたものではない。
 このため、毎年度の予算の状況や、用地・工事の進捗により、実際の事業展開とは異なることがある。
 (投資パターンの変化による費用便益分析結果への影響等については、再評価及び事後評価として評価を実施。)

箇所名: 国道26号 第二版和国通

受益の現在価値算定表(事業全体)

年度 (事業年度)	総走行台数 (近畿圏エリア)	乗用車	貨物車	全車	割引率 (A)	GDP デフレーター	走行時間利益 (億円)				走行経費利益 (億円)				車載減少利益 (億円)		合計 (億円)			
							乗用車	小型貨物	普通貨物	計	現在価値 (1) × (A)	乗用車	小型貨物	普通貨物	計	現在価値 (2) × (A)		③	現在価値 (3) × (A)	
H 31	0.98920	0.99738	0.98682	0.99208	0.7026	91.3	73.94	17.35	15.29	106.58	74.88	8.93	1.08	2.07	12.08	8.49	3.43	2.41	122.08	85.78
H 32	0.98842	0.98842	0.98857	0.98857	0.6756	91.3	73.89	17.30	15.25	106.44	71.91	8.92	1.07	2.07	12.06	8.15	3.42	2.31	121.92	82.37
H 33	0.98864	0.98842	0.98857	0.98857	0.6496	91.3	73.78	17.28	15.23	106.28	69.04	8.91	1.07	2.06	12.05	7.82	3.42	2.22	121.75	79.09
H 34	0.98884	0.98842	0.98857	0.98857	0.6246	91.3	73.68	17.25	15.20	106.13	66.29	8.89	1.07	2.06	12.03	7.51	3.41	2.13	121.53	75.93
H 35	0.98904	0.98842	0.98856	0.98856	0.6006	91.3	73.58	17.22	15.18	105.98	63.65	8.87	1.07	2.06	12.01	7.21	3.41	2.05	121.40	72.91
H 36	0.98924	0.98841	0.98856	0.98856	0.5775	91.3	73.48	17.19	15.15	105.83	61.12	8.87	1.07	2.05	11.99	6.93	3.40	1.97	121.23	70.01
H 37	0.98944	0.98841	0.98856	0.98856	0.5553	91.3	73.38	17.17	15.13	105.68	58.68	8.86	1.06	2.05	11.97	6.65	3.40	1.89	121.05	67.25
H 38	0.98963	0.98841	0.98856	0.98856	0.5339	91.3	73.28	17.14	15.11	105.52	56.34	8.85	1.06	2.05	11.96	6.33	3.39	1.81	120.88	64.54
H 39	0.98982	0.98840	0.98855	0.98855	0.5134	91.3	73.18	17.11	15.08	105.37	54.10	8.84	1.06	2.04	11.94	6.13	3.38	1.74	120.70	61.97
H 40	0.99001	0.98840	0.98855	0.98855	0.4936	91.3	73.08	17.09	15.06	105.22	51.94	8.83	1.06	2.04	11.93	5.89	3.38	1.67	120.53	59.49
H 41	0.99020	0.98840	0.98855	0.98855	0.4746	91.3	72.98	17.06	15.03	105.07	49.87	8.81	1.06	2.04	11.91	5.65	3.38	1.60	120.36	57.12
H 42	0.99039	0.98839	0.98854	0.98854	0.4564	91.3	72.88	17.03	15.01	104.92	47.88	8.80	1.06	2.03	11.89	5.43	3.37	1.54	120.18	54.85
H 43	0.99058	0.98839	0.98854	0.98854	0.4388	91.3	72.78	17.01	14.99	104.77	45.99	8.71	1.05	2.03	11.87	5.18	3.35	1.47	119.97	52.34
H 44	0.99077	0.98839	0.98854	0.98854	0.4226	91.3	72.68	16.99	14.98	104.62	44.21	8.62	1.05	2.03	11.85	4.94	3.32	1.40	119.77	49.95
H 45	0.99096	0.98839	0.98854	0.98854	0.4070	91.3	72.58	16.97	14.96	104.47	42.61	8.53	1.05	2.03	11.83	4.71	3.30	1.34	119.54	47.65
H 46	0.99114	0.98839	0.98854	0.98854	0.3921	91.3	72.48	16.96	14.94	104.32	41.09	8.43	1.05	2.03	11.81	4.49	3.27	1.28	119.33	45.46
H 47	0.99132	0.98839	0.98854	0.98854	0.3779	91.3	72.38	16.95	14.93	104.17	39.64	8.34	1.05	2.02	11.79	4.28	3.25	1.22	119.11	43.37
H 48	0.99150	0.98839	0.98854	0.98854	0.3643	91.3	72.28	16.94	14.91	104.02	38.33	8.25	1.05	2.02	11.77	4.08	3.22	1.16	118.89	41.37
H 49	0.99168	0.98839	0.98854	0.98854	0.3514	91.3	72.18	16.93	14.89	103.87	37.14	8.16	1.05	2.02	11.75	3.89	3.20	1.11	118.67	39.46
H 50	0.99186	0.98839	0.98854	0.98854	0.3391	91.3	72.08	16.92	14.88	103.72	36.05	8.07	1.05	2.02	11.73	3.71	3.17	1.06	118.45	37.64
H 51	0.99204	0.98839	0.98854	0.98854	0.3274	91.3	71.98	16.91	14.87	103.57	35.06	7.98	1.05	2.01	11.71	3.54	3.15	1.01	118.23	35.90
H 52	0.99222	0.98839	0.98854	0.98854	0.3163	91.3	71.88	16.90	14.86	103.42	34.16	7.89	1.04	2.01	11.69	3.37	3.12	0.96	118.01	34.23
H 53	0.99240	0.98839	0.98854	0.98854	0.3057	91.3	71.78	16.89	14.85	103.27	33.34	7.81	1.04	2.01	11.67	3.20	3.10	0.92	117.79	32.65
H 54	0.99258	0.98839	0.98854	0.98854	0.2956	91.3	71.68	16.88	14.84	103.12	32.59	7.72	1.04	2.01	11.65	3.03	3.05	0.88	117.57	31.14
H 55	0.99276	0.98839	0.98854	0.98854	0.2860	91.3	71.58	16.87	14.83	102.97	31.91	7.64	1.04	2.00	11.63	2.87	3.02	0.83	117.35	29.69
H 56	0.99294	0.98839	0.98854	0.98854	0.2769	91.3	71.48	16.86	14.82	102.82	31.32	7.56	1.04	2.00	11.61	2.71	2.99	0.79	117.13	28.31
H 57	0.99312	0.98839	0.98854	0.98854	0.2683	91.3	71.38	16.85	14.81	102.67	30.74	7.48	1.04	2.00	11.59	2.55	2.97	0.75	116.91	26.98
H 58	0.99330	0.98839	0.98854	0.98854	0.2602	91.3	71.28	16.84	14.80	102.52	30.22	7.40	1.04	2.00	11.57	2.39	2.95	0.71	116.69	25.72
H 59	0.99348	0.98839	0.98854	0.98854	0.2526	91.3	71.18	16.83	14.79	102.37	29.74	7.32	1.04	2.00	11.55	2.23	2.93	0.67	116.47	24.52
H 60	0.99366	0.98839	0.98854	0.98854	0.2455	91.3	71.08	16.82	14.78	102.22	29.30	7.24	1.04	2.00	11.53	2.08	2.91	0.63	116.25	23.37
H 61	0.99384	0.98839	0.98854	0.98854	0.2389	91.3	70.98	16.81	14.77	102.07	28.91	7.16	1.03	1.99	11.51	1.92	2.89	0.59	116.03	22.27
H 62	0.99402	0.98839	0.98854	0.98854	0.2327	91.3	70.88	16.80	14.76	101.92	28.56	7.08	1.03	1.99	11.49	1.77	2.87	0.55	115.81	21.23
H 63	0.99420	0.98839	0.98854	0.98854	0.2269	91.3	70.78	16.79	14.75	101.77	28.24	7.00	1.03	1.99	11.47	1.62	2.85	0.51	115.59	20.23
H 64	0.99438	0.98839	0.98854	0.98854	0.2215	91.3	70.68	16.78	14.74	101.62	27.95	6.92	1.03	1.99	11.45	1.47	2.83	0.47	115.37	19.27
H 65	0.99456	0.98839	0.98854	0.98854	0.2165	91.3	70.58	16.77	14.73	101.47	27.69	6.84	1.03	1.99	11.43	1.32	2.81	0.43	115.15	18.36
H 66	0.99474	0.98839	0.98854	0.98854	0.2118	91.3	70.48	16.76	14.72	101.32	27.45	6.76	1.03	1.99	11.41	1.17	2.79	0.39	114.93	17.49
H 67	0.99492	0.98839	0.98854	0.98854	0.2074	91.3	70.38	16.75	14.71	101.17	27.22	6.68	1.03	1.99	11.39	1.02	2.77	0.35	114.71	16.66
H 68	0.99510	0.98839	0.98854	0.98854	0.2033	91.3	70.28	16.74	14.70	101.02	27.01	6.60	1.03	1.99	11.37	0.87	2.75	0.31	114.49	15.87
H 69	0.99528	0.98839	0.98854	0.98854	0.1994	91.3	70.18	16.73	14.69	100.87	26.81	6.52	1.03	1.99	11.35	0.72	2.73	0.27	114.27	15.12
H 70	0.99546	0.98839	0.98854	0.98854	0.1958	91.3	70.08	16.72	14.68	100.72	26.62	6.44	1.03	1.99	11.33	0.57	2.71	0.23	114.05	14.40
H 71	0.99564	0.98839	0.98854	0.98854	0.1925	91.3	70.00	16.71	14.67	100.57	26.44	6.36	1.03	1.99	11.31	0.42	2.69	0.19	113.83	13.70
H 72	0.99582	0.98839	0.98854	0.98854	0.1894	91.3	69.92	16.70	14.66	100.42	26.27	6.28	1.03	1.99	11.29	0.27	2.67	0.15	113.61	13.05
H 73	0.99600	0.98839	0.98854	0.98854	0.1865	91.3	69.84	16.69	14.65	100.27	26.11	6.20	1.03	1.99	11.27	0.12	2.65	0.11	113.39	12.43
H 74	0.99618	0.98839	0.98854	0.98854	0.1838	91.3	69.76	16.68	14.64	100.12	25.96	6.12	1.03	1.99	11.25	0.00	2.63	0.07	113.17	11.82
H 75	0.99636	0.98839	0.98854	0.98854	0.1813	91.3	69.68	16.67	14.63	100.00	25.81	6.04	1.03	1.99	11.23	-0.11	2.61	0.03	112.95	11.26
H 76	0.99654	0.98839	0.98854	0.98854	0.1789	91.3	69.60	16.66	14.62	99.85	25.66	5.96	1.03	1.99	11.21	-0.22	2.59	0.00	112.73	10.72
H 77	0.99672	0.98839	0.98854	0.98854	0.1766	91.3	69.52	16.65	14.61	99.70	25.51	5.88	1.03	1.99	11.19	-0.33	2.57	-0.03	112.51	10.20
H 78	0.99690	0.98839	0.98854	0.98854	0.1744	91.3	69.44	16.64	14.60	99.55	25.36	5.80	1.03	1.99	11.17	-0.44	2.55	-0.07	112.29	9.71
H 79	0.99708	0.98839	0.98854	0.98854	0.1723	91.3	69.36	16.63	14.59	99.40	25.21	5.72	1.03	1.99	11.15	-0.55	2.53	-0.11	112.07	9.23
H 80	0.99726	0.98839	0.98854	0.98854	0.1703	91.3	69.28	16.62	14.58	99.25	25.06	5.64	1.03	1.99	11.13	-0.66	2.51	-0.15	111.85	8.78
合計							3,068.35	839.50	739.84	4,667.69	1,548.22	372.91	52.03	100.30	525.30	174.81	150.35	49.83	5,343.34	1,772.85

箇所名: 国道26号 第二版和国通

受益の現在価値算定表(残事業)

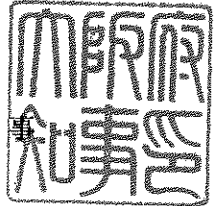
年次	年度 (国庫年)	総定行台枠の年次別伸び率 (近畿圏道路プロジェクト)		割引率 (A)	GDP デフレーター	走行時間便宜 (億円)				走行経費便宜 (億円)				事故減少便宜 (億円)		合計 (億円)				
		乗用車種	貨物車種			全車	乗用車種	小型貨物	普通貨物	計	現在価値 (1) x (A)	乗用車種	小型貨物	普通貨物	計		現在価値 (2) x (A)	計	現在価値 (3) x (A)	
供開始年次	H 31	0.98920	0.99738	0.99682	0.702E	91.3	34.28	7.36	11.16	52.80	37.10	4.42	0.55	1.88	6.84	4.81	2.02	1.42	61.86	43.32
1年目	H 32	0.98944	0.99842	0.99857	0.675E	91.3	34.25	7.34	11.13	52.72	35.62	4.42	0.55	1.87	6.83	4.62	2.01	1.36	61.57	41.60
2年目	H 33	0.98968	0.99942	0.99857	0.649E	91.3	34.21	7.33	11.11	52.65	34.20	4.41	0.54	1.87	6.82	4.43	2.01	1.31	61.48	39.54
3年目	H 34	0.98984	0.99942	0.99857	0.624E	91.3	34.16	7.31	11.10	52.57	32.84	4.41	0.54	1.87	6.81	4.25	2.01	1.25	61.39	38.35
4年目	H 35	0.98985	0.99856	0.99856	0.600E	91.3	34.11	7.30	11.08	52.50	31.53	4.40	0.54	1.86	6.80	4.09	2.00	1.20	61.30	36.82
5年目	H 36	0.98983	0.99841	0.98956	0.577E	91.3	34.07	7.29	11.06	52.42	30.27	4.39	0.54	1.86	6.79	3.92	2.00	1.16	61.22	35.35
6年目	H 37	0.98983	0.99841	0.98956	0.555E	91.3	34.02	7.28	11.04	52.34	29.07	4.39	0.54	1.86	6.79	3.77	2.00	1.11	61.13	33.94
7年目	H 38	0.98983	0.99841	0.98956	0.533E	91.3	33.97	7.27	11.03	52.27	27.91	4.38	0.54	1.85	6.78	3.62	2.00	1.07	61.04	32.59
8年目	H 39	0.98983	0.99840	0.98955	0.513E	91.3	33.93	7.26	11.01	52.19	26.80	4.38	0.54	1.85	6.77	3.47	1.99	1.02	60.95	31.29
9年目	H 40	0.98983	0.99840	0.98955	0.493E	91.3	33.88	7.24	10.99	52.12	25.72	4.37	0.54	1.85	6.76	3.33	1.99	0.98	60.86	30.04
10年目	H 41	0.98982	0.99840	0.98955	0.474E	91.3	33.83	7.23	10.97	52.04	24.70	4.36	0.54	1.84	6.75	3.20	1.99	0.94	60.77	28.84
11年目	H 42	0.98959	0.99830	0.98955	0.456E	91.3	33.79	7.22	10.96	51.97	23.72	4.36	0.54	1.84	6.74	3.07	1.98	0.91	60.69	27.70
12年目	H 43	0.98948	0.99830	0.98948	0.438E	91.3	33.44	7.21	10.94	51.59	22.64	4.31	0.54	1.84	6.69	2.93	1.97	0.88	60.25	26.44
13年目	H 44	0.98937	0.99830	0.98943	0.422E	91.3	33.08	7.21	10.93	51.22	21.62	4.27	0.54	1.84	6.64	2.80	1.95	0.82	59.82	25.24
14年目	H 45	0.98926	0.99830	0.98932	0.405E	91.3	32.73	7.20	10.92	50.85	20.63	4.22	0.54	1.84	6.59	2.67	1.94	0.79	59.38	24.09
15年目	H 46	0.98914	0.99830	0.98922	0.390E	91.3	32.38	7.19	10.91	50.48	19.69	4.18	0.53	1.83	6.54	2.55	1.92	0.75	58.95	23.00
16年目	H 47	0.98902	0.99830	0.98926	0.375E	91.3	32.03	7.18	10.90	50.11	18.80	4.13	0.53	1.83	6.50	2.44	1.91	0.72	58.51	21.95
17年目	H 48	0.98890	0.99830	0.98920	0.360E	91.3	31.68	7.17	10.88	49.74	17.94	4.08	0.53	1.83	6.45	2.33	1.90	0.68	58.08	20.95
18年目	H 49	0.98877	0.99830	0.98913	0.346E	91.3	31.33	7.17	10.87	49.36	17.12	4.04	0.53	1.83	6.40	2.22	1.88	0.65	57.64	19.99
19年目	H 50	0.98865	0.99830	0.98907	0.333E	91.3	30.97	7.16	10.86	48.99	16.34	3.99	0.53	1.83	6.35	2.12	1.87	0.62	57.21	19.06
20年目	H 51	0.98851	0.99830	0.98901	0.320E	91.3	30.62	7.15	10.85	48.62	15.59	3.95	0.53	1.82	6.30	2.02	1.85	0.59	56.78	18.21
21年目	H 52	0.98838	0.99830	0.98914	0.308E	91.3	30.27	7.14	10.84	48.25	14.88	3.90	0.53	1.82	6.26	1.93	1.84	0.57	56.34	17.37
22年目	H 53	0.98824	0.99830	0.98918	0.296E	91.3	29.92	7.13	10.82	47.88	14.20	3.86	0.53	1.82	6.21	1.84	1.82	0.54	55.91	16.56
23年目	H 54	0.98810	0.99830	0.98918	0.285E	91.3	29.57	7.13	10.81	47.51	13.54	3.81	0.53	1.82	6.16	1.76	1.81	0.52	55.47	15.82
24年目	H 55	0.98796	0.99830	0.98914	0.274E	91.3	29.22	7.12	10.80	47.13	12.92	3.77	0.53	1.82	6.11	1.68	1.79	0.49	55.04	15.09
25年目	H 56	0.98782	0.99830	0.98916	0.263E	91.3	28.86	7.11	10.79	46.76	12.33	3.72	0.53	1.81	6.06	1.60	1.78	0.47	54.60	14.39
26年目	H 57	0.98768	0.99830	0.98911	0.253E	91.3	28.51	7.10	10.78	46.39	11.76	3.68	0.53	1.81	6.02	1.52	1.76	0.45	54.17	13.71
27年目	H 58	0.98751	0.99830	0.98915	0.243E	91.3	28.16	7.10	10.76	46.02	11.21	3.63	0.53	1.81	5.97	1.45	1.75	0.43	53.73	13.10
28年目	H 59	0.98735	0.99830	0.98914	0.234E	91.3	27.81	7.09	10.75	45.65	10.70	3.59	0.53	1.81	5.92	1.39	1.73	0.41	53.30	12.49
29年目	H 60	0.98719	0.99830	0.98913	0.225E	91.3	27.46	7.08	10.74	45.28	10.20	3.54	0.53	1.81	5.87	1.32	1.72	0.39	52.87	11.91
30年目	H 61	0.98702	0.99830	0.98911	0.216E	91.3	27.10	7.07	10.73	44.90	9.73	3.50	0.53	1.80	5.82	1.26	1.70	0.37	52.43	11.36
31年目	H 62	0.98685	0.99830	0.98912	0.208E	91.3	26.75	7.06	10.72	44.53	9.28	3.45	0.53	1.80	5.78	1.20	1.69	0.35	52.00	10.83
32年目	H 63	0.98668	0.99830	0.98911	0.200E	91.3	26.40	7.06	10.70	44.16	8.85	3.40	0.52	1.80	5.73	1.15	1.67	0.34	51.56	10.33
33年目	H 64	0.98650	0.99830	0.98910	0.192E	91.3	26.05	7.05	10.69	43.79	8.43	3.36	0.52	1.80	5.68	1.09	1.66	0.32	51.13	9.85
34年目	H 65	0.98631	0.99830	0.98910	0.185E	91.3	25.70	7.04	10.68	43.42	8.04	3.31	0.52	1.80	5.63	1.04	1.64	0.30	50.69	9.39
35年目	H 66	0.98612	0.99830	0.98909	0.178E	91.3	25.35	7.03	10.67	43.05	7.66	3.27	0.52	1.79	5.58	0.99	1.63	0.29	50.25	8.95
36年目	H 67	0.98593	0.99830	0.98908	0.171E	91.3	24.99	7.02	10.66	42.67	7.31	3.22	0.52	1.79	5.54	0.95	1.61	0.28	49.82	8.53
37年目	H 68	0.98573	0.99830	0.98907	0.164E	91.3	24.64	7.02	10.64	42.30	6.96	3.18	0.52	1.79	5.49	0.90	1.60	0.26	49.39	8.13
38年目	H 69	0.98552	0.99830	0.98906	0.158E	91.3	24.29	7.01	10.63	41.93	6.64	3.13	0.52	1.79	5.44	0.86	1.58	0.25	48.96	7.75
39年目	H 70	0.98531	0.99830	0.98905	0.152E	91.3	23.94	7.00	10.62	41.56	6.33	3.09	0.52	1.79	5.39	0.82	1.57	0.24	48.52	7.38
40年目	H 71	0.98509	0.99830	0.98904	0.146E	91.3	23.59	6.99	10.61	41.19	6.03	3.04	0.52	1.78	5.34	0.78	1.56	0.23	48.09	7.04
41年目	H 72	0.98488	0.99830	0.98903	0.140E	91.3	23.24	6.98	10.60	40.81	5.74	3.00	0.52	1.78	5.30	0.75	1.54	0.22	47.65	6.70
42年目	H 73	0.98463	0.99830	0.98902	0.135E	91.3	22.89	6.98	10.59	40.44	5.47	2.95	0.52	1.78	5.25	0.71	1.53	0.21	47.22	6.39
43年目	H 74	0.98438	0.99830	0.98901	0.130E	91.3	22.53	6.97	10.57	40.07	5.21	2.91	0.52	1.78	5.20	0.68	1.51	0.20	46.78	6.09
44年目	H 75	0.98414	0.99830	0.98900	0.125E	91.3	22.18	6.96	10.56	39.70	4.97	2.86	0.52	1.78	5.15	0.64	1.50	0.19	46.35	5.80
45年目	H 76	0.98389	0.99830	0.98899	0.120E	91.3	21.83	6.95	10.55	39.33	4.73	2.81	0.52	1.77	5.11	0.61	1.48	0.18	45.91	5.52
46年目	H 77	0.98362	0.99830	0.98898	0.115E	91.3	21.48	6.94	10.54	38.96	4.51	2.77	0.52	1.77	5.06	0.59	1.47	0.17	45.48	5.26
47年目	H 78	0.98335	0.99830	0.98897	0.111E	91.3	21.12	6.94	10.52	38.58	4.29	2.72	0.52	1.77	5.01	0.56	1.45	0.16	45.05	5.01
48年目	H 79	0.98307	0.99830	0.98896	0.106E	91.3	20.77	6.93	10.51	38.21	4.08	2.68	0.52	1.77	4.96	0.53	1.44	0.15	44.61	4.77
49年目	H 80	0.98277	0.99830	0.98895	0.102E	91.3	20.42	6.92	10.50	37.84	3.89	2.63	0.51	1.77	4.91	0.51	1.42	0.15	44.18	4.54
合計							1,431.80	355.98	540.07	2,327.86	769.69	184.64	26.47	90.79	301.90	99.80	88.43	29.31	2,718.19	868.79

交 整 1 4 2 8 号

平成22年8月31日

近畿地方整備局長 殿

大 阪 府 知 事



近畿地方整備局事業評価監視委員会に諮る
対応方針（原案）の作成に係る意見照会について（回答）

貴職におかれましては、日頃から大阪府行政に対するご理解、ご協力を賜り、厚くお礼申し上げます。

さて、平成22年8月9日付け国近整企画第20号により照会のありました標記内容について、下記のとおり回答いたします。

記

1. 事業スケジュールを明確にし、整備効果発現のため、早期の全線供用を図られたい。
2. 事業の実施にあたっては、沿道環境に配慮するとともに、道路構造や施工方法について十分検討の上、より一層のコスト縮減に努められたい。

以上

