



No.5-1
近畿地方整備局
事業評価監視委員会
平成27年度第4回

淀川直轄河川改修事業 (淀川高規格堤防整備事業(西島地区・生江地区))

【再評価】

平成28年2月

近畿地方整備局

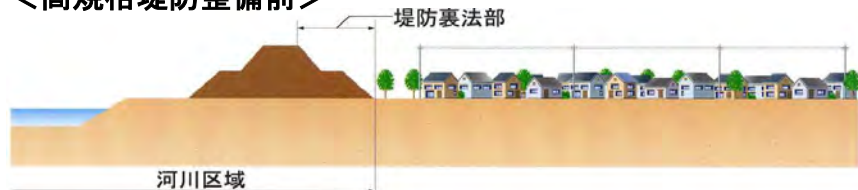
目次

1. 高規格堤防整備事業の概要
2. 淀川の概要
3. 事業の概要
4. 事業の必要性等に関する視点
 - (1) 事業を巡る社会経済情勢等の変化
 - (2) 事業の効果等
 - (3) 事業の投資効果
 - (4) 事業の進捗状況
5. 事業の進捗の見込みの視点
6. コスト縮減や代替案立案等の可能性の視点
7. 関係自治体の意見等
8. 対応方針(原案)

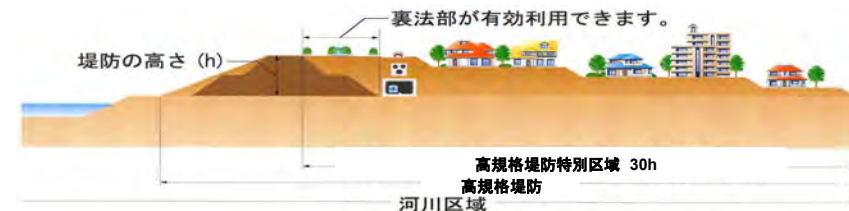
1. 高規格堤防整備事業の概要(高規格堤防の効果)

○ 高規格堤防とは、ふつうの堤防と比較して幅の広い堤防(堤防の高さの30倍程度)

<高規格堤防整備前>



<高規格堤防整備後>



○ 高規格堤防は、河川水の越流、浸透等に対する最善の強化手法である

越水

●ふつうの堤防



●高規格堤防



越水しても堤防上を緩やかに水を流すことで、堤防の決壊を防ぐ

浸透

●ふつうの堤防



●高規格堤防



水が浸透しても堤防幅を広くとることで、堤防斜面・内部の侵食による決壊を防ぐ

地震時の液状化

●ふつうの堤防



●高規格堤防



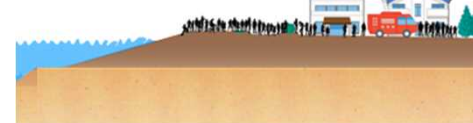
必要に応じ地盤改良を行い、強い地盤とすることで、壊滅的な被害を防ぐ

避難場所

●ふつうの堤防



●高規格堤防



氾濫時には、住民の貴重な避難場所となる

1. 高規格堤防整備事業の概要(事業の特徴)

- 高規格堤防は、沿川地域の土地利用とあわせて、まちづくりと一体的に進めている。

高規格堤防と一緒にできる代表的なまちづくり

土地区画整理事業

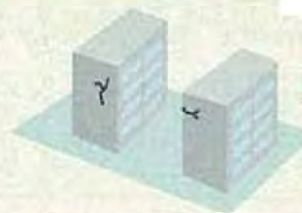
土地区画整理事業(従前)



土地区画整理事業(従後)



団地などの建て替え



市街地再開発事業

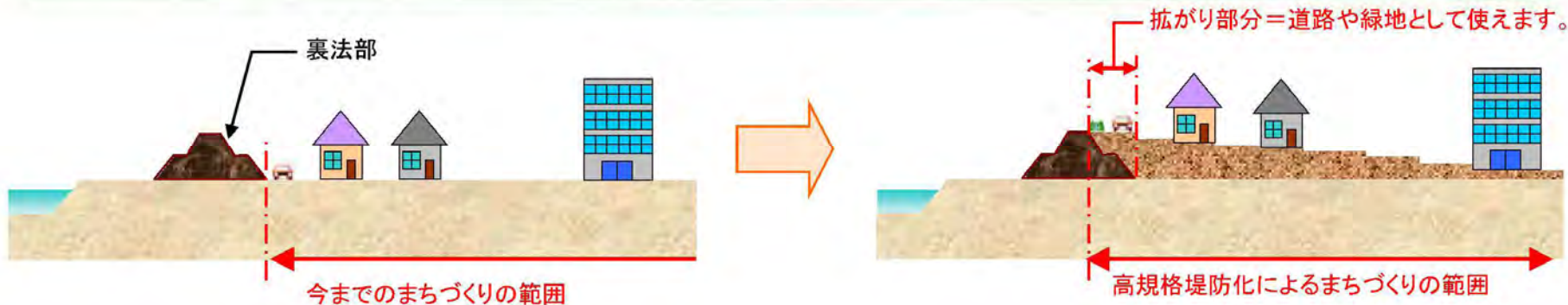
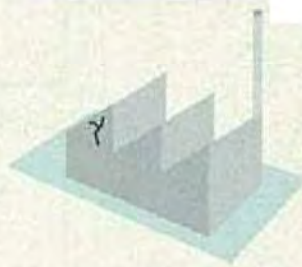
市街地再開発事業(従前)



市街地再開発事業(従後)



工場の土地活用など



1. 高規格堤防整備事業の概要(過去の経緯と現在の整備方針)

○ 高規格堤防整備事業は、荒川、淀川等背後に人口、資産等が高密度に集積した低平地等を抱える大河川において、堤防の決壊に伴う壊滅的な被害の発生回避を行い、治水安全度の向上を図るため、幅の広い緩傾斜の堤防を整備するもので、昭和62年度より5水系6河川(利根川、江戸川、荒川、多摩川、淀川、大和川)で実施。

【事業仕分け】(平成22年10月)

事業廃止

(とりまとめ内容)

「現実的な天災害に備える視点に立ち入り、治水の優先順位を明確にした上で、事業としては一旦廃止をすること。」



【これまでの検討状況】(平成23~平成24年度)

○有識者からなる検討会を開催し、「人命を守る」ということを最重視して、整備区間を従来の約873kmから「人口が集中した区域で、堤防が決壊すると甚大な人的被害が発生する可能性が高い区間」であるゼロメートル地帯等の約120kmに限定(平成23年12月)

○H23,H24年度予算では、継続事業については最小限の措置※とし、新規箇所には着手せず。

※ 実施中の箇所のうち、中止した場合に土地所有者や住民等の社会経済活動に重大な支障を及ぼすものに限定した。



【今後の整備方針】(平成25年4月)

○今後は、約120kmの区間のうち、

- ・ 地元から強い要望があり、
- ・ まちづくりとの連携が可能、
- ・ 地域防災の観点からも重要 となるところ等を優先的に整備。



【H25年度以降】

○高規格堤防については、まちづくりの状況や地元の意見等を踏まえ、コスト縮減や事業の透明性の向上を図りつつ、地域の防災力の向上に資する地区等において整備する。

○平成25年度から、江戸川北小岩一丁目地区、多摩川戸手地区において新たに予算を計上(平成26、27年度は新たな地区はなし)



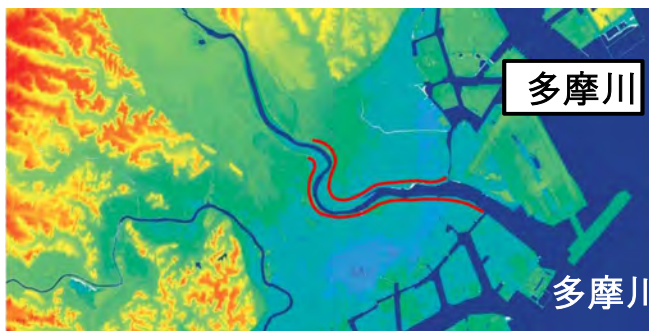
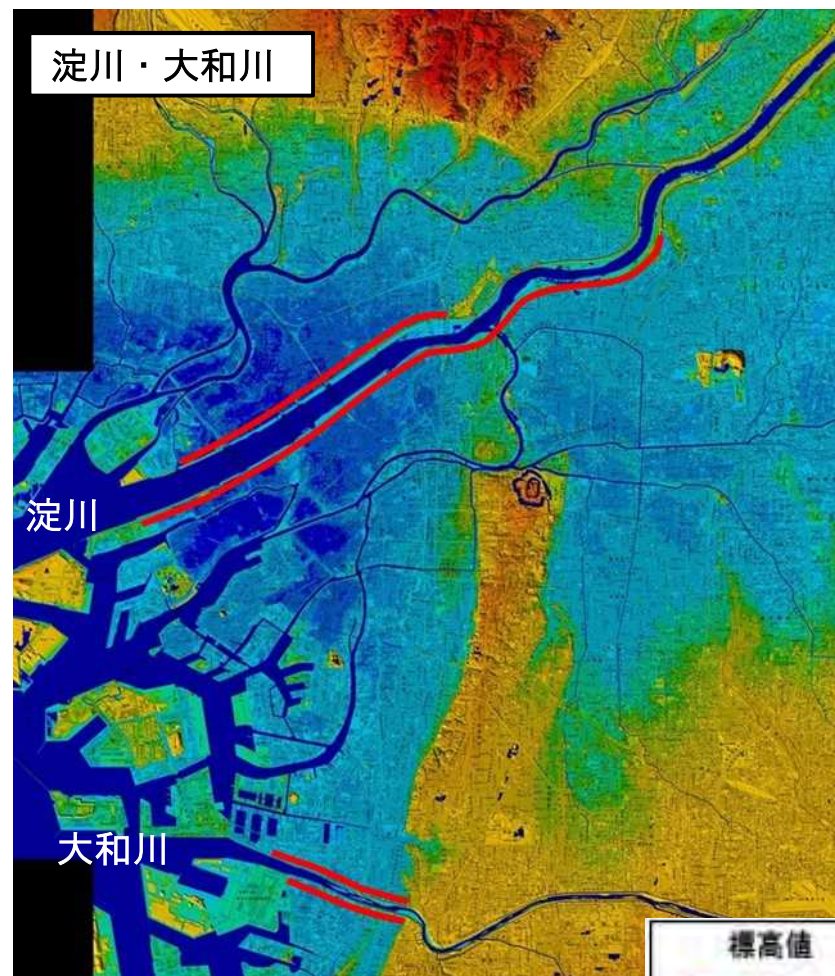
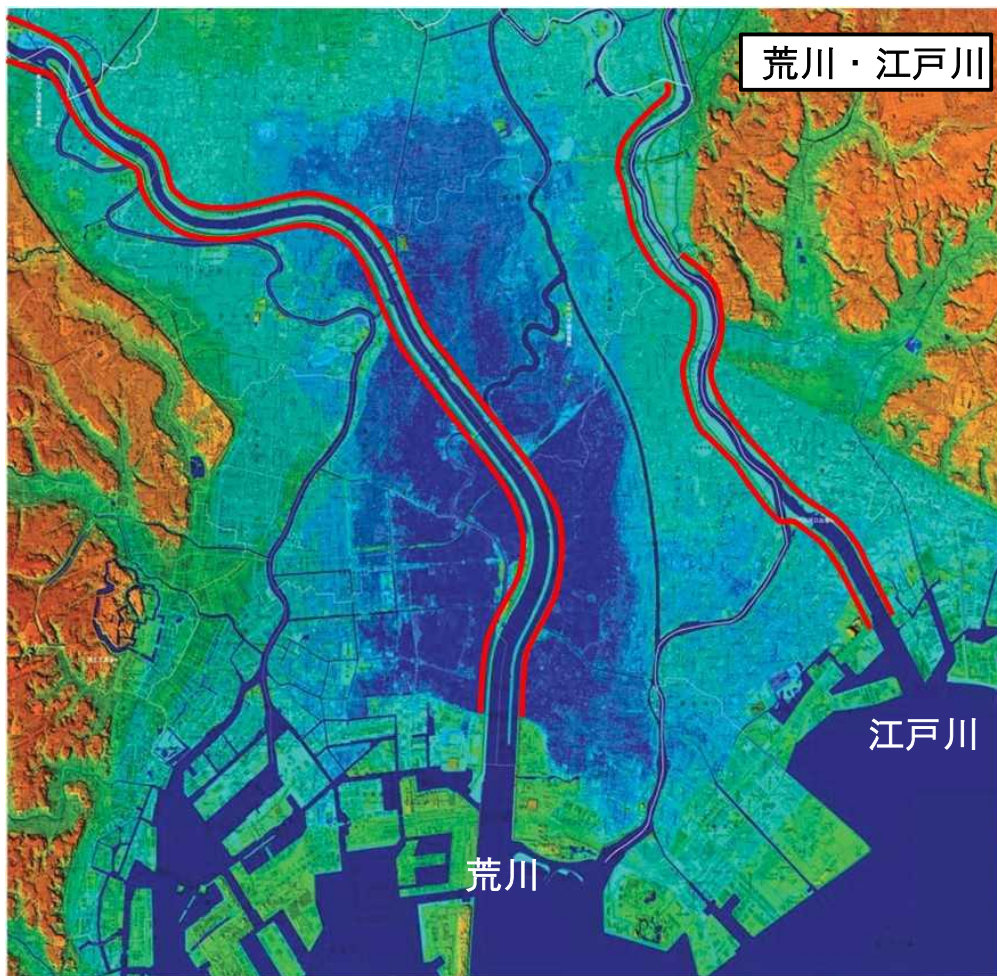
H27年度実施箇所

河川	地区
江戸川	北小岩一丁目地区
荒川	川口地区
多摩川	戸手地区
大和川	阪高大和川線地区

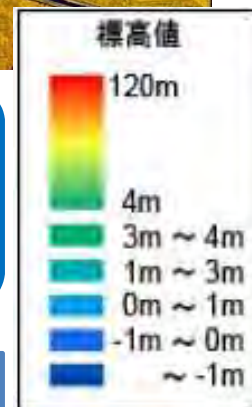
— 従来の区間(約873km)
— 今後の区間(約120km)※

※内近畿は約30km

1. 高規格堤防整備事業の概要(整備区間(約120km)の考え方)



〈高規格堤防の整備区間の考え方〉【H23.12】
「人命を守る」ということを最重視し、「人口が集中した区域で、堤防が決壊すると甚大な人的被害が発生する可能性が高い区間」であるゼロメートル地帯等の約120km区間とすることとした。



■ 整備区間 (約120km)

2. 淀川の概要(流域の概要)

- 淀川は、その源を滋賀県山間部に発し、琵琶湖から流れ出る瀬田川が滋賀県・京都府境から宇治川となり、途中、木津川、桂川を合流し大阪湾に注ぐ、流域面積8,240km²、幹川流路延長75km、流域内人口約1,179万人の一級河川。
- 流域は、大阪府、兵庫県、京都府、滋賀県、奈良県、三重県の2府4県に跨り、近畿地方の社会、経済、文化の基盤を成し、沿川には大阪市、京都市等の大都市を擁する。
- またオオサンショウウオやイタセンパラなどの貴重種が生育・生息するなど、多様な河川環境を呈し、下流部の高水敷は国営公園が整備され、水系全体で年間1,705万人が利用する空間。



淀川城北ワンド群



淀川・人工干潟 (海老江地区)



国営淀川河川公園(枚方地区)



木津川 オオサンショウウオ



猪名川・特殊堤



野洲川河口部



瀬田川・鹿跳溪谷



桂川・嵐山



宇治川・塔の島

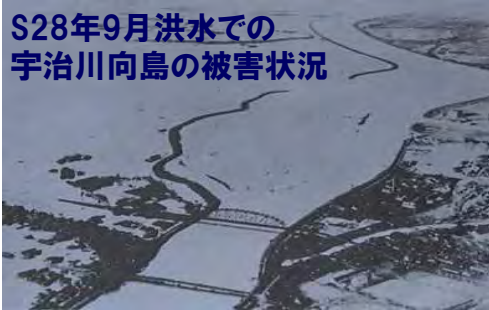
2. 淀川の概要(過去の主な水害)

○ 淀川では、平成25年台風18号による洪水(枚方地点9,500m³/s)が発生し、桂川の久我橋下流右岸では、9月16日7時過ぎに堤防からの越水が始まり、9時30分頃には、約400mの区間で越水し、洪水が堤内の市街地に流れ込むなど、被害が発生。

■ 既往洪水の概要

発生年月	発生原因	河川名・地点名 流量(m ³ /s)	被害の状況
明治18年6月7日	台風	淀川・枚方地点 (4,280)	淀川・枚方で決壊 浸水家屋約76,000戸
大正6年10月1日	台風	淀川・枚方地点 (4,620)	淀川・高槻で決壊 浸水家屋約44,000戸
昭和28年9月25日	台風13号	淀川・枚方地点 (7,800)	宇治川・向島で決壊 浸水家屋約56,000戸
昭和34年8月14日	台風7号	野洲川・野洲地点 2,170	浸水家屋19,515戸 死者4人
昭和34年9月27日	台風15号 (伊勢湾台風)	淀川・枚方地点 7,970	浸水家屋約38,000戸
昭和35年8月30日	台風16,18号 梅雨前線	淀川・枚方地点 3,775	浸水家屋約38,000戸
昭和40年9月17日	台風24号	淀川・枚方地点 6,868	浸水家屋約71,000戸
昭和42年7月7日	台風7号 梅雨前線	猪名川・小戸地点 1,400	浸水家屋93,432戸 死者2人
昭和47年9月17日	台風20号	淀川・枚方地点 5,228	浸水家屋約71,000戸
昭和57年8月2日	台風10号	淀川・枚方地点 6,271	浸水家屋約11,000戸
昭和58年9月24日	台風10号	猪名川・小戸地点 1,300	浸水家屋3,207戸
平成16年10月20日	台風23号	淀川・枚方地点 4,525	浸水家屋約560戸
平成25年9月16日	台風18号	淀川・枚方地点 9,500	浸水家屋約6,895戸

※ 流量の()は、破堤あり。 ※ 地点流量は実績流量。



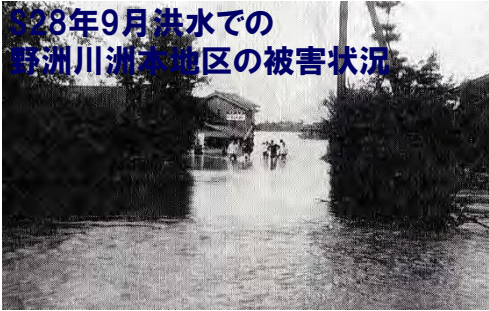
S28年9月洪水での
宇治川向島の被害状況

宇治川左岸向島堤及び右岸支川芥川の松尾川等が破堤



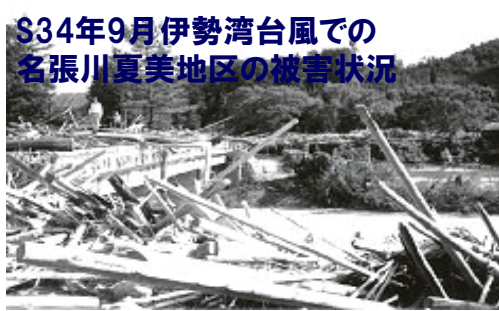
S28年9月洪水での
木津川上野地区の被害状況

戦後最大洪水であり、上野地区及び名張地区で甚大な被害が発生



S28年9月洪水での
野洲川洲本地区の被害状況

野洲川南流左岸堤防の決壊により、流出全壊半壊家屋1,700戸、死者3名の被害



S34年9月伊勢湾台風での
名張川夏美地区の被害状況

数カ所の決壊氾濫が発生。橋の流出が相次ぎ、濁流が市街地全域に流れ込む



S35年8月洪水での
猪名川綿延橋付近の状況

伊丹市口酒井地区で堤防が30mにわたって決壊し、多数の家屋に床上浸水の被害



H25年9月台風18号での
桂川久我橋付近の状況

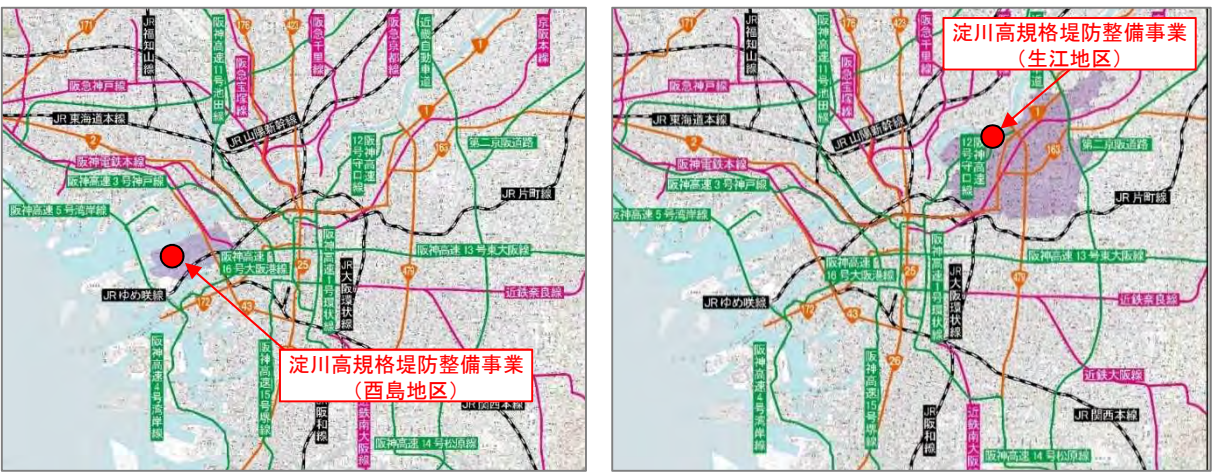
桂川の久我橋下流右岸で堤防を乗り越える洪水

2. 淀川の概要(淀川下流部の状況)

- 沖積平野に形成された淀川下流部は、低平地で洪水時の河川水位より低い位置にあり、このエリアは氾濫すると壊滅的な被害が発生する恐れのある関西の中核機能が集積している地域である。
- 計画を上回るような洪水が発生しても、堤防の決壊を防止し、被害を最小限に図る必要がある。

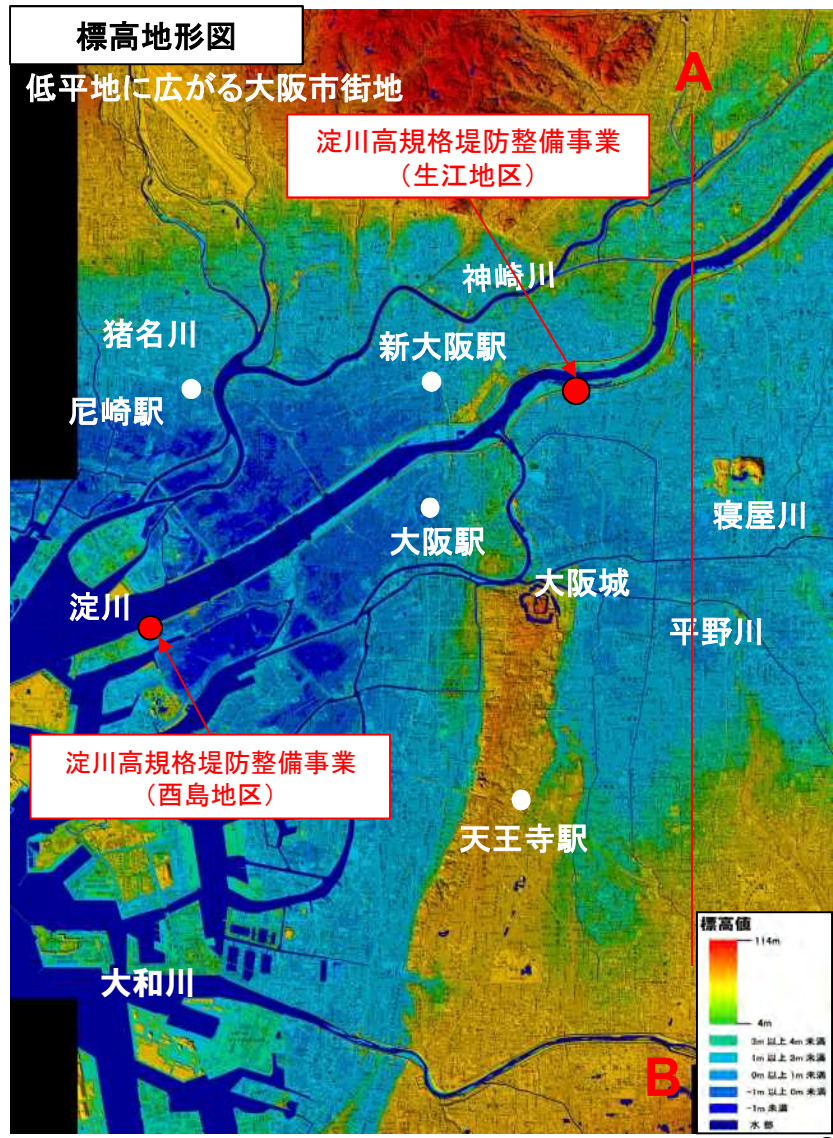


整備予定箇所での破堤による浸水区域



【凡 例】

- 浸水区域 (Flooded area)
- 鉄道：私鉄 (Private railway)
- 鉄道：JR (JR railway)
- 高速道路 (Expressway)
- 国道 (National road)



3. 事業の概要(西島地区)

1) 淀川高規格堤防整備事業 (西島地区) の概要



**淀川高規格堤防整備事業
(西島地区) の概要**

【事業箇所】
大阪市此花区西島 (淀川左岸約1.6k)

【事業期間】
平成28年度～平成30年度 (予定)

【事業費】
約10億円

【共同事業予定者】
大阪市



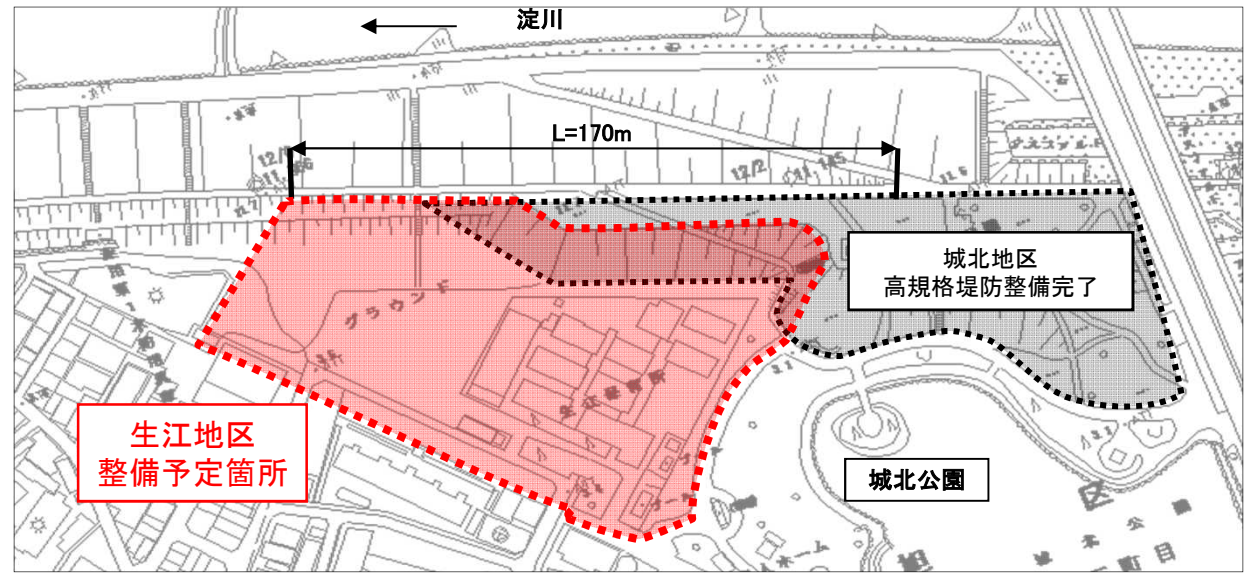
3. 事業の概要(生江地区)

2) 淀川高規格堤防整備事業 (生江地区) の概要



淀川高規格堤防整備事業(生江地区)の概要

- 【事業箇所】
大阪市旭区生江(淀川左岸約12.0k)
- 【事業期間】
平成28年度～平成29年度(予定)
- 【事業費】
約7億円
- 【共同事業予定者】
大阪市



3. 事業の概要(生江地区)

2) 淀川高規格堤防整備事業（生江地区）の概要

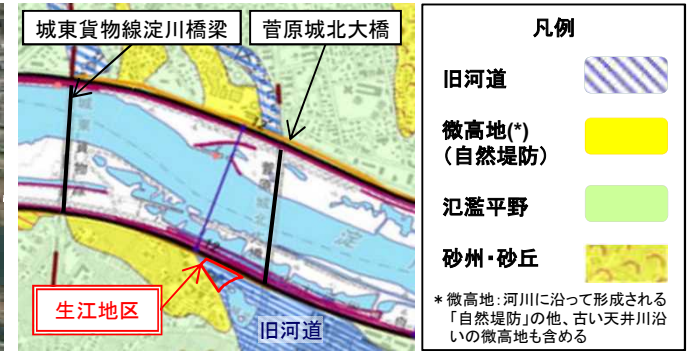
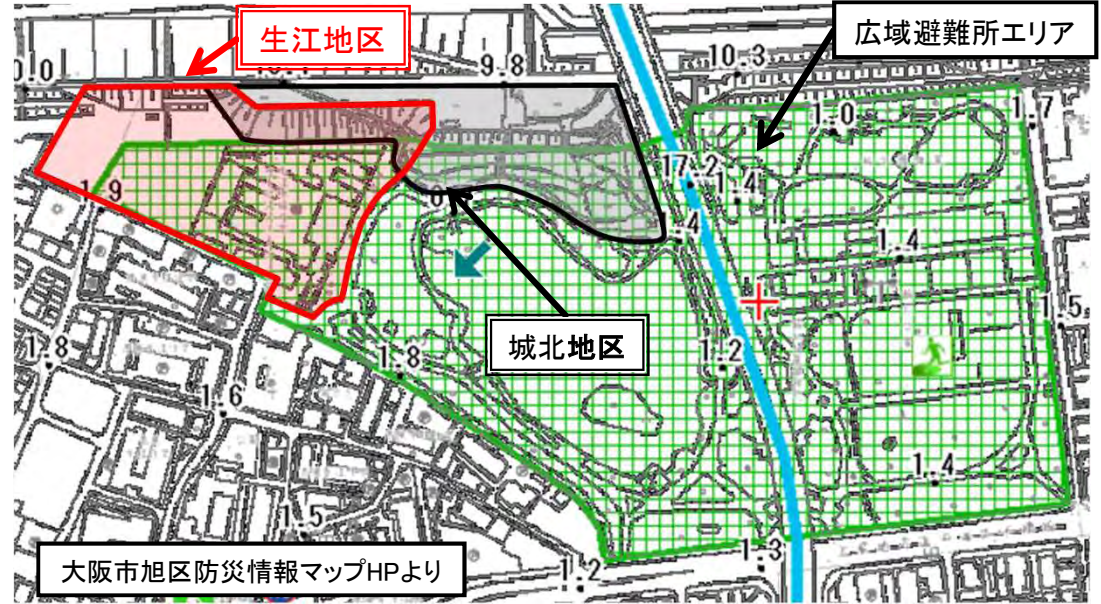
【事業内容】

- ・事業箇所 : 大阪市旭区生江 (淀川左岸約12.0k)
- ・整備延長 : 約170m
- ・堤防幅 : 約110m
- ・堤防面積 : 約1.5ha
- ・事業期間 : 平成28年度～平成29年度(予定)
- ・共同事業予定者: 大阪市

【主な実施内容】

- ・地盤改良 約 5千³m
- ・盛土 約 79千³m
- ・上面整備 1式
- ・測量設計費等 1式

- 生江地区は上流の城北公園（城北公園地区として高規格堤防整備）と一体的に大阪市旭区の広域避難所に指定されている。
- 高規格堤防整備を実施する事で、大洪水時にも浸水しない、より安全な広域避難所としての活用が行われる。
- 生江地区は、旧河道跡である。



国土地理院HPより

■ 事業の計画から完成までの流れ (予定)

	実施内容	平成28年度	平成29年度	平成30年度～
国土交通省	盛土等施工	■■■■■■■■■■	■■■■■■■■■■	
大阪市	公園整備			■■■■■■■■■■

3. 事業の概要(西島地区)

3) まちづくりの状況等(大阪市)

<p>大阪市</p>	<p>西島地区は、平成5年度から高規格整備事業に併せたまちづくりを進め、地域の防災力向上、居住環境の改善などの地域課題を徐々に解消してきました。</p> <p>堤防が決壊した場合は、JR西九条駅周辺まで被害がおよぶ甚大な災害となることが想定され、防災力の向上を図るうえで大きな課題となっています。</p> <p>このようなことから、市民から浸水被害を受けることのない良好な宅地化とともに、災害に強い堤防づくりへの要望を受けていますが、未だ実現が図られておりません。</p> <p>当地区は、高規格堤防整備事業と併せた良好な市街地の形成を目指しており、また、既に整備された地区との一体的に整備されることでまとまった貴重な高台となり、緊急時の一時的な避難場所としての活用など、地域の防災力の向上に寄与する高規格堤防整備事業を喫緊に進めていただくことを強く求めます。</p> <p>さらに、高規格堤防整備事業に併せて居住環境の改善である大阪市営住宅の建て替え事業との共同化事業について、協議、調整を行っています。</p> <p>高規格堤防整備事業の優先的な整備について特段の御配慮をお願いします。</p>
------------	---

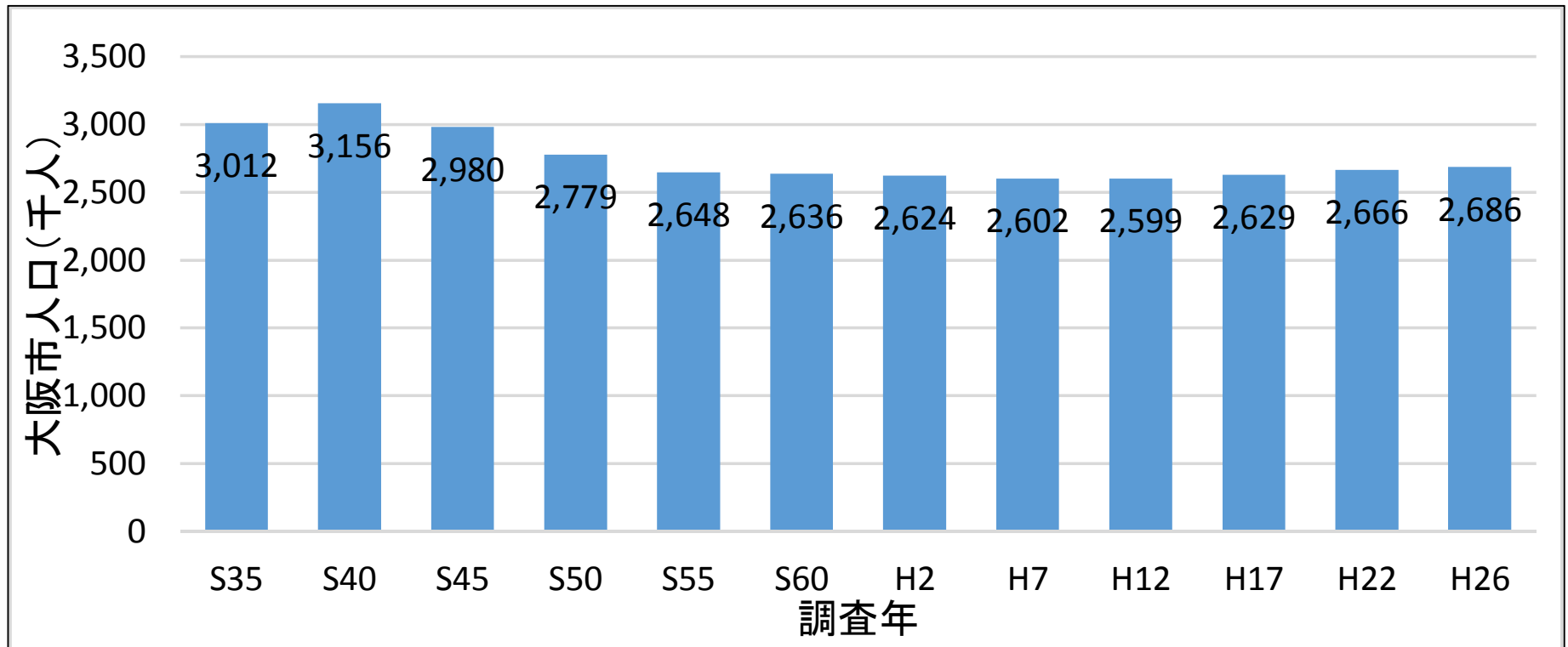
3. 事業の概要(生江地区)

3) まちづくりの状況等 (大阪市)

<p>大阪市</p>	<p>生江地区は、明治に行われた淀川付け替え工事で、空き地となった旧淀川の河川敷を利用して造られ、昭和9年に開園した城北公園に含まれています。公園面積は、約9.5ヘクタールで、大きな池や菖蒲園などがあり、広域避難場所に指定されています。特に、平成元年の公園の一部で高規格堤防化による地域の防災力の向上及び、居住環境の改善などの地域課題を徐々に解消してきました。</p> <p>堤防が決壊した場合は、JR京橋駅周辺まで被害がおよぶ甚大な災害となることが想定され、防災力の向上を図るうえで大きな課題となっています。</p> <p>このようなことから、市民から浸水被害を受けることのない良好な公園整備とともに、災害に強い堤防づくりへの要望を受けていますが、未だ実現が図られておりません。</p> <p>当地区は、高規格堤防整備事業と併せた良好な市街地の形成を目指しており、また、既に平成元年に整備された地区との一体的に整備されることでまとまった貴重な高台となり、広域避難場所としての地域の防災力のさらなる向上に寄与する高規格堤防整備事業を喫緊に進めていただくことを強く求めます。</p> <p>さらに、高規格堤防整備事業に併せて大阪市による公園整備事業との共同化事業について、協議、調整を行っています。</p> <p>高規格堤防整備事業の優先的な整備について特段の御配慮をお願いします。</p>
------------	--

4. 事業の必要性等に関する視点(事業を巡る社会情勢等の変化)

- 高規格堤防整備予定箇所の大阪市は、関西の経済社会活動の中心である。大阪市の人口は、昭和40年には約316万人となったが、その後は緩やかな減少に転じ、平成12年には約260万人となっている。また、平成17年に増加に転じ、平成26年には約269万人となっている。人口の増加率は、平成12年と比較して平成26年では3%の増加となっている。
- 淀川の堤防が決壊すれば、壊滅的な被害が発生し、経済社会活動に致命的な影響を与えることが懸念されることから、洪水による壊滅的な被害を未然に防止するため、計画を上回る洪水に対しても、堤防が決壊しないよう高規格堤防を整備している。



【大阪市 大阪市の推計人口年報(平成26年)より】

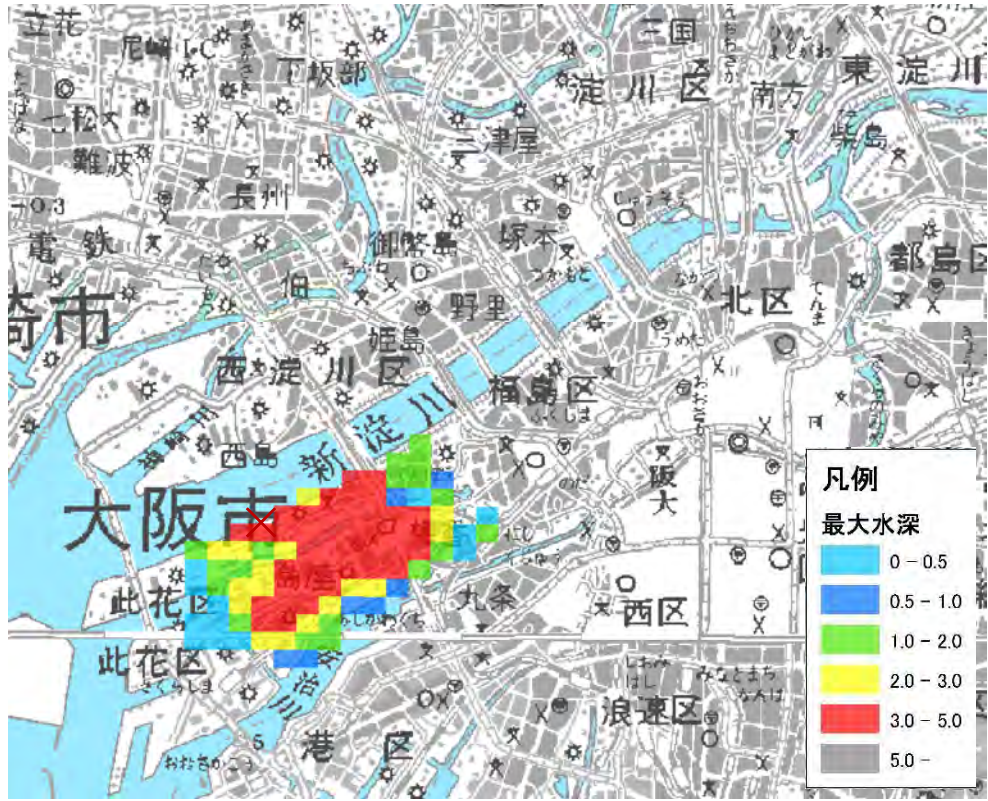
4. 事業の必要性等に関する視点(事業の効果等)

西島地区の投資効果

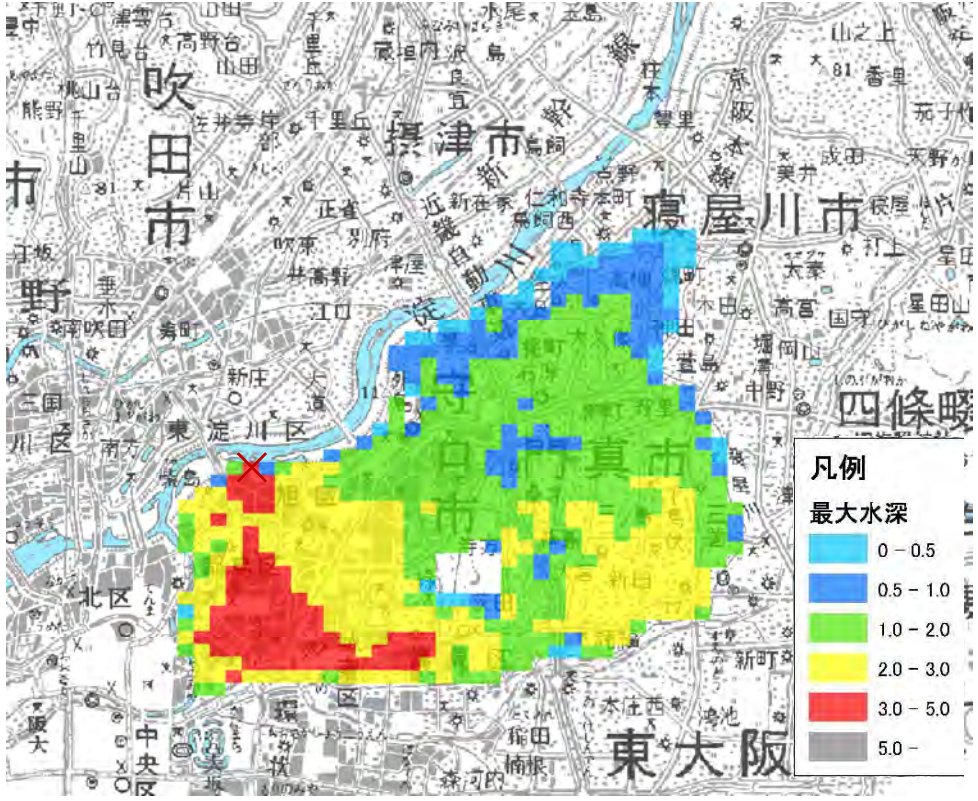
○超過洪水が起こったことにより想定される氾濫被害は、**浸水面積約600ha、浸水人口約54,000人、被害総額約15,500億円**である。さらに、堤防決壊による浸水区域は、低平地のため排水が困難な地域である。高規格堤防整備を実施することでこれらの氾濫被害は大幅に軽減される。

生江地区の投資効果

○超過洪水が起こったことにより想定される氾濫被害は、**浸水面積約5,200ha、浸水人口約725,000人、被害総額約111,600億円**である。さらに、堤防決壊による浸水区域は、低平地のため排水が困難な地域である。高規格堤防整備を実施することでこれらの氾濫被害は大幅に軽減される。



高規格堤防整備前における氾濫想定(西島:1/1000の降雨)



高規格堤防整備前における氾濫想定(生江:1/1000の降雨)

4. 事業の必要性等に関する視点(事業の投資効果)

1) 算出の流れ、方法

○ 高規格堤防整備事業に係わる便益は、洪水氾濫区域における家屋、農作物、公共施設等に想定される被害に対して、年平均被害軽減期待額を「治水経済調査マニュアル(案)」に基づき計上。

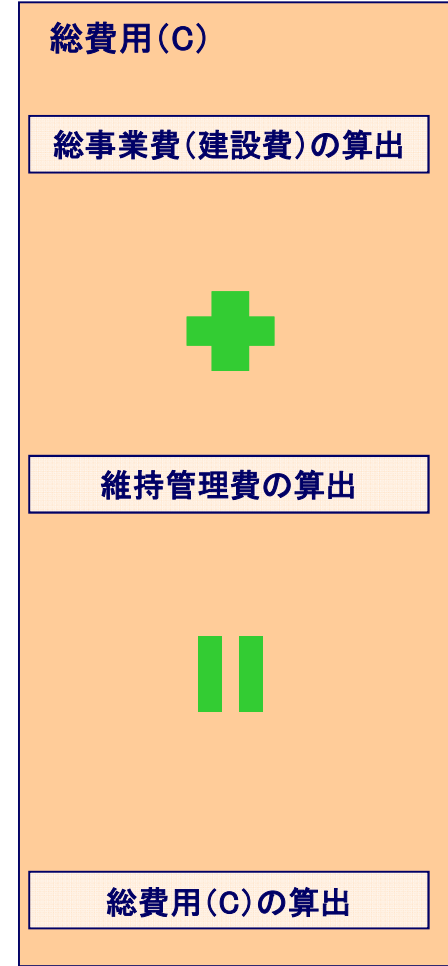
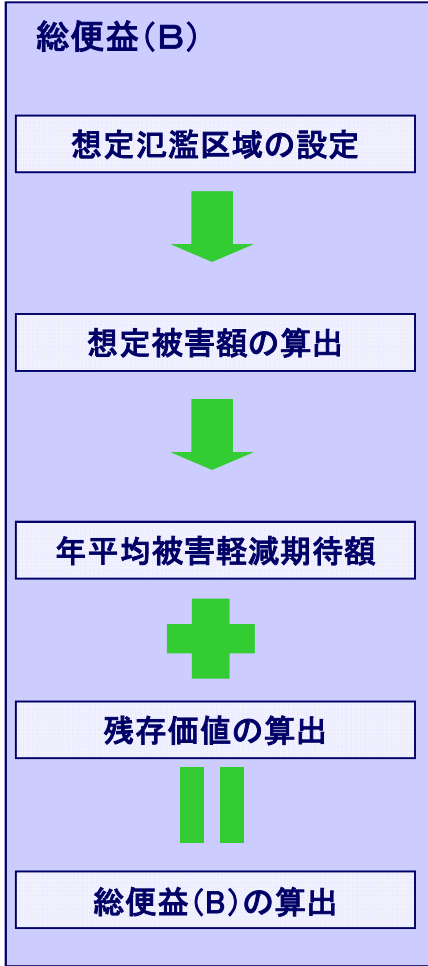
- 氾濫計算
発生確率が異なる流量規模で氾濫ブロック毎に氾濫計算を実施
- ・ 整備期間: 西島地区 平成28年～平成30年(3年)
生江地区 平成28年～平成29年(2年)
- ・ 河道条件: 平成25年度測量河道
- ・ 対象洪水: 昭和47年台風20号型
- ・ 対象規模: 1/300、1/400、1/500、1/600、1/800、1/1000

- 流量規模別に各氾濫ブロック内の被害額を算出
- 直接被害
 - ・ 一般資産被害(家屋、家庭用品、事業所資産等)
 - ・ 農作物被害
 - ・ 公共土木施設被害
- 間接被害
 - ・ 営業停止損失
 - ・ 家庭における応急対策費用
 - ・ 事業所における応急対策費用

- 被害軽減額
事業を実施しない場合(現況)と高規格堤防整備事業を実施した場合の差分
- 年平均被害軽減期待額
被害軽減額に洪水の生起確率を乗じた流量規模別年平均被害額を累計することにより算出

事業期間に加え、事業完了後50年間を評価対象期間として、年平均被害軽減期待額に残存価値を加え総便益(B)とする
残存価値は整備期間内に整備した償却資産を対象とし、施設完成後の対象期間に計上

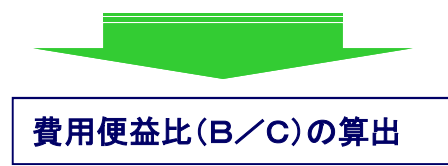
* 便益は年4%の社会的割引率を考慮して現在価値化している



事業費は、西島地区・生江地区の整備内容を想定した現在から完成までの総事業費を対象

事業期間内の維持管理費は、整備により新たに発生する維持管理費のみを計上する。
また、維持管理費は、事業実施後には評価期間(50年間)にわたり支出されるものとする。
ただし、淀川高規格堤防整備事業(西島地区・生江地区)は完成後関係機関に引き渡すため維持管理費は計上しない。

* 費用は年4%の社会的割引率及びデフレーターを考慮して現在価値化している



4. 事業の必要性等に関する視点(事業の投資効果)

1) 算出の流れ、方法

通常堤防と高規格堤防の被害軽減効果

【通常堤防】



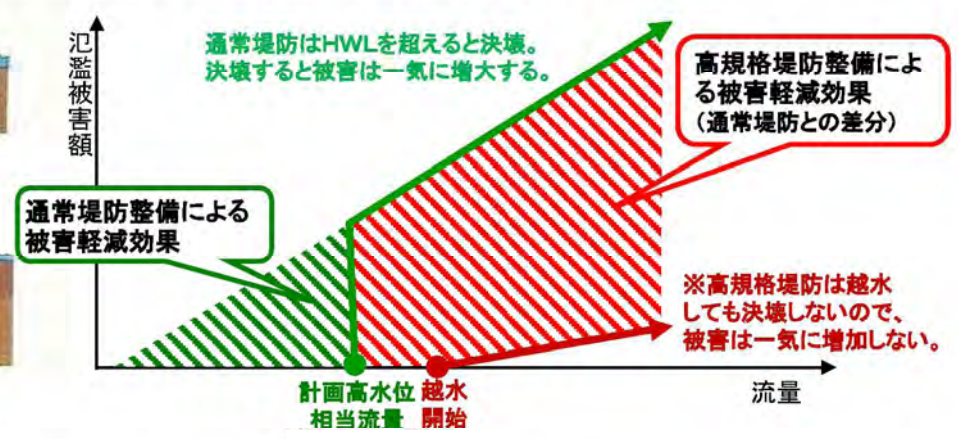
通常堤防はHWLを上回る洪水では決壊のおそれ

【高規格堤防】



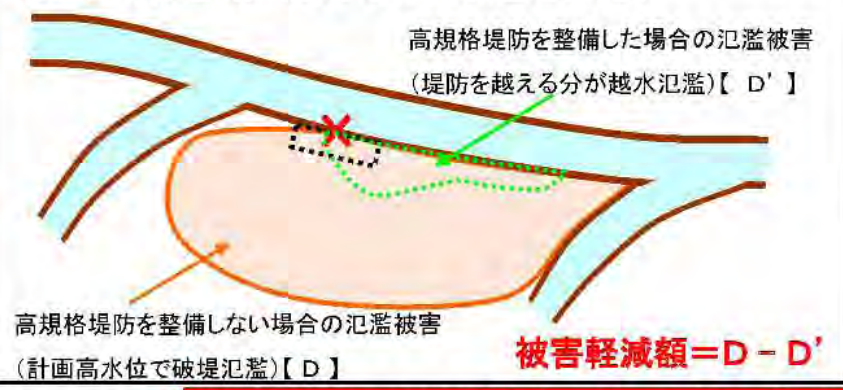
高規格堤防は越水しても決壊しない堤防

【通常堤防と高規格堤防の被害軽減効果のイメージ】



個別箇所の高規格堤防整備による便益の算定

・通常堤防のみを整備した場合と高規格堤防を整備した場合の被害軽減額をもとに便益を算定。



算出するにあたっての課題と対応

- (1) 実現性とコストを考慮すると、整備箇所は必ずしも治水上の優先順位によらず、土地利用の改変、まちづくりが発生した箇所からの実施とならざるを得ない
 - ・現在の高規格堤防の整備手法では、一定区域を計画的に安全にすることは困難
 - ・効果算定上、一定区域を安全にするという整理が必要
- (2) 一定区域での効果を考えるには、一連区間の完成がなければ評価は困難
 - ・しかし、整備箇所は確実に決壊しなくなる
- (3) 一連区間の完成による「一定区域を安全にする」効果ではなく、箇所整備では「危険性が減少すること」から効果と考える

上記により **個別箇所の被害軽減額 = (D - D') × (ℓ / L)** を算出し、年平均被害軽減期待額を算定。

(ここに、ℓ：高規格堤防整備箇所 L：計画高水位を超える区間)

※ 国土交通省 水管理・国土保全局 高規格堤防の見直しに関する検討会がとりまとめた考え方。

4. 事業の必要性等に関する視点(事業の投資効果)

2) 被害額の算出方法

被害項目		算出方法と根拠 (治水経済調査マニュアル(案)より)	対象区域	
直接被害	一般資産被害		洪水流の氾濫区域に適用	
	家屋	被害額=(延床面積)×(評価額)×(浸水深に応じた被害率)		
	家庭用品	被害額=(世帯数)×(評価額)×(浸水深に応じた被害率)		
	事業所償却・在庫資産	被害額=(従業者数)×(評価額)×(浸水深に応じた被害率)		
	農漁家償却・在庫資産	被害額=(農漁家戸数)×(評価額)×(浸水深に応じた被害率)		
	農作物被害	被害額=(農作物資産額)×(浸水深及び浸水日数に応じた被害率)		
	公共土木施設等被害	被害額=(一般資産被害額)×(一般資産被害額に対する被害比率)		
間接被害	営業停止損失	被害額=(従業者数)×((浸水深に応じた営業停止日数+停滞日数)/2)×(付加価値額)	洪水流の氾濫区域に適用	
	応急対策費用	家庭における応急対策費用(清掃労働対価)		清掃労働対価=(世帯数)×(労働対価評価額)×(浸水深に応じた清掃延日数)
		家庭における応急対策費用(代替活動等に伴う支出増)		代替活動等に伴う支出増=(世帯数)×(浸水深に応じた代替活動等支出負担単価)
		事業所における応急対策費用		事業所における応急対策費用=(事業所数)×(浸水深に応じた代替活動等支出負担単価)

・資産データ:平成22年度国勢調査、平成21年経済センサス

4. 事業の必要性等に関する視点(事業の投資効果)

3) 費用対効果 (B/C) の算定 (西島地区)

- 淀川高規格堤防整備事業(西島地区)の費用便益比は、『1.2』となる。
- 残事業費、残工期、資産を個別に±10%変動させて費用便益比を算定した結果、いずれの影響要因も費用便益比が1.0を上回る。

■ 費用対効果分析結果

		事業全体
■ 便益(B)	①便益	10.4 億円
	②残存価値	0.7 億円
	総便益(①+②)	11.1 億円
■ 費用(C)	③建設費	9.5 億円
	④維持管理費	0 億円
	総費用(③+④)	9.5 億円
■ 費用便益比(B/C)		1.2

※便益・費用は、現在価値化した値である。

※便益・費用の合計値は、表示桁数の関係で計算値と一致しないことがある。

■ 感度分析結果 (費用便益比(B/C))

	基本	残事業費		残工期		資産	
		+10%	-10%	+10%	-10%	+10%	-10%
事業全体	1.2	1.1	1.3	1.1	1.2	1.3	1.1

4. 事業の必要性等に関する視点(事業の投資効果)

3) 費用対効果 (B/C) の算定 (生江地区)

- 淀川高規格堤防整備事業(生江地区)の費用便益比は、『2.7』となる。
- 残事業費、残工期、資産を個別に±10%変動させて費用便益比を算定した結果、いずれの影響要因も費用便益比が1.0を上回る。

■ 費用対効果分析結果

		事業全体
■ 便益(B)	① 便益	16.5 億円
	② 残存価値	0.5 億円
	総便益(①+②)	17.0 億円
■ 費用(C)	③ 建設費	6.2 億円
	④ 維持管理費	0 億円
	総費用(③+④)	6.2 億円
■ 費用便益比(B/C)		2.7

※便益・費用は、現在価値化した値である。

※便益・費用の合計値は、表示桁数の関係で計算値と一致しないことがある。

■ 感度分析結果 (費用便益比(B/C))

	基本	残事業費		残工期		資産	
		+10%	-10%	+10%	-10%	+10%	-10%
事業全体	2.7	2.5	3.0	2.7	2.8	3.0	2.5

4. 事業の必要性等に関する視点(事業の投資効果)

4) 貨幣換算が困難な効果等による評価 (西島地区)

- 『水害の被害指標分析の手引き』に準じて河川整備による『人的被害』の軽減効果を算定。
- 超過洪水が起こったことにより想定される西島地区での想定死者数は約190人(避難率 40%)、最大孤立者数は約30,700人(避難率 40%)と想定されるが、事業の実施により解消される。

想定死者数

高規格堤防整備前における氾濫想定
(想定死者数に係る浸水区分、計画規模1/1000の降雨)

		現況	整備後
想定死者数	避難率 0%	約320人	0人
	避難率 40%	約190人	0人
	避難率 80%	約60人	0人



- 170cm未満の区域
(住宅1階にいる人が死亡することがほぼない水位)
- 230cm未満の区域
(住宅1階にいる人の死亡率が約1割の水位)
- 230~500cm未満の区域
(住宅1階にいる人の死亡率が約9割の水位)
- 500~770cm未満の区域
(住宅2階にいる人の死亡率が約9割の水位)
- 770cm以上の区域
(住宅2階天井より上にいる人の死亡率が約9割の水位)

水深と死亡率の関係はLIFESimモデルによる



予定している事業の実施により被害は解消

最大孤立者数

高規格堤防整備前における氾濫想定
(最大孤立者数に係る浸水区分、計画規模1/1000の降雨)

		現況	整備後
最大孤立者数	避難率 0%	約51,200人	0人
	避難率 40%	約30,700人	0人
	避難率 80%	約10,200人	0人



- 30cm未満の区域
- 30~50cm未満の区域
(災害時要援護者の避難が困難となる水位)
- 50cm以上の区域
(災害時要援護者以外の避難が困難となる水位)



予定している事業の実施により被害は解消

4. 事業の必要性等に関する視点(事業の投資効果)

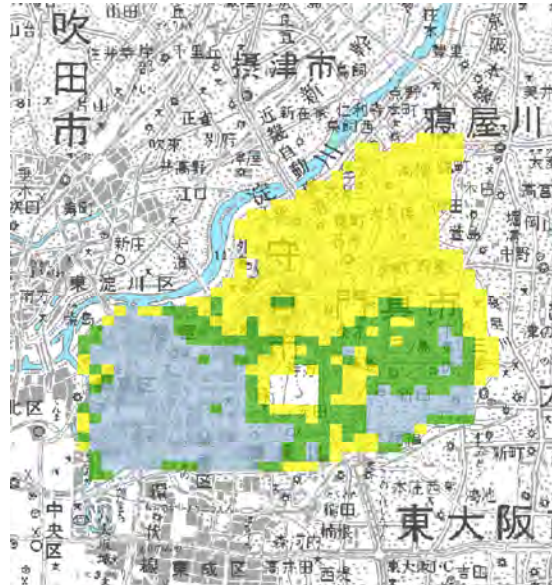
4) 貨幣換算が困難な効果等による評価 (生江地区)

- 『水害の被害指標分析の手引き』に準じて河川整備による『人的被害』の軽減効果を算定。
- 超過洪水が起こったことにより想定される生江地区での想定死者数は約1,400人(避難率 40%)、最大孤立者数は約412,200人(避難率 40%)と想定されるが、事業の実施により解消される。

想定死者数

高規格堤防整備前における氾濫想定
(想定死者数に係る浸水区分、計画規模1/1000の降雨)

		現況	整備後
想定死者数	避難率 0%	約2,300人	0人
	避難率 40%	約1,400人	0人
	避難率 80%	約450人	0人



- 170cm未満の区域
(住宅1階にいる人が死亡することがほぼない水位)
- 230cm未満の区域
(住宅1階にいる人の死亡率が約1割の水位)
- 230～500cm未満の区域
(住宅1階にいる人の死亡率が約9割の水位)
- 500～770cm未満の区域
(住宅2階にいる人の死亡率が約9割の水位)
- 770cm以上の区域
(住宅2階天井より上にいる人の死亡率が約9割の水位)

水深と死亡率の関係はLIFESimモデルによる



予定している事業の実施により被害は解消

最大孤立者数

高規格堤防整備前における氾濫想定
(最大孤立者数に係る浸水区分、計画規模1/1000の降雨)

		現況	整備後
最大孤立者数	避難率 0%	約687,000人	0人
	避難率 40%	約412,200人	0人
	避難率 80%	約137,400人	0人



- 30cm未満の区域
- 30～50cm未満の区域
(災害時要援護者の避難が困難となる水位)
- 50cm以上の区域
(災害時要援護者以外の避難が困難となる水位)



予定している事業の実施により被害は解消

4. 事業の必要性等に関する視点(事業の進捗状況)

5. 事業の進捗の見込みの視点

【西島地区】

- 市営住宅は平成28年度に取壊しを行い、その後、高規格堤防整備に着手し、平成30年度完成を予定している。
- 平成31年度より共同事業者である大阪市による住宅建設に着手し、早期の完成を目指す。

【生江地区】

- 現地は既に更地となっており、平成28年度より高規格堤防整備に着手し、平成29年度完成を予定している。
- 平成30年度より共同事業者である大阪市による公園整備に着手し、早期の完成を目指す。

6. コスト縮減や代替案立案等の可能性の視点(コスト縮減の方策)

- 高規格堤防の盛土材については、他事業で発生する掘削土(建設発生土)を有効活用することによりコスト縮減を図ります。

7. 関係自治体の意見等

大阪府知事（平成28年1月26日付 河整第1867号）

1. 淀川直轄河川事業

淀川高規格堤防整備事業(西島地区・生江地区)について、以下の事項を要請します。

○まちづくりと併せて進められる事業であり、地元(大阪市)からの要望もあることから事業継続は妥当と考える。

事業の実施にあたってはコスト縮減を図りつつ、治水対策が遅れないよう要請します。

8. 対応方針(原案)

【西島地区】

事業継続。当該地区が位置する淀川下流部は、低平地で洪水時の河川水位より低い位置にある。淀川の堤防が決壊すると甚大な被害が発生する恐れがあるため、計画規模を上回る洪水に対して決壊しない堤防である淀川高規格堤防整備事業(西島地区)を、まちづくりと一体となって実施することが妥当と考える。

【生江地区】

事業継続。当該地区が位置する淀川下流部は、低平地で洪水時の河川水位より低い位置にある。淀川の堤防が決壊すると甚大な被害が発生する恐れがあるため、計画規模を上回る洪水に対して決壊しない堤防である淀川高規格堤防整備事業(生江地区)を、まちづくりと一体となって実施することが妥当と考える。



NO. 5-2
近畿地方整備局
事業評価監視委員会
平成27年度第4回

淀川直轄河川改修事業

(淀川高規格堤防整備事業 (西島地区・生江地区))

【再評価】

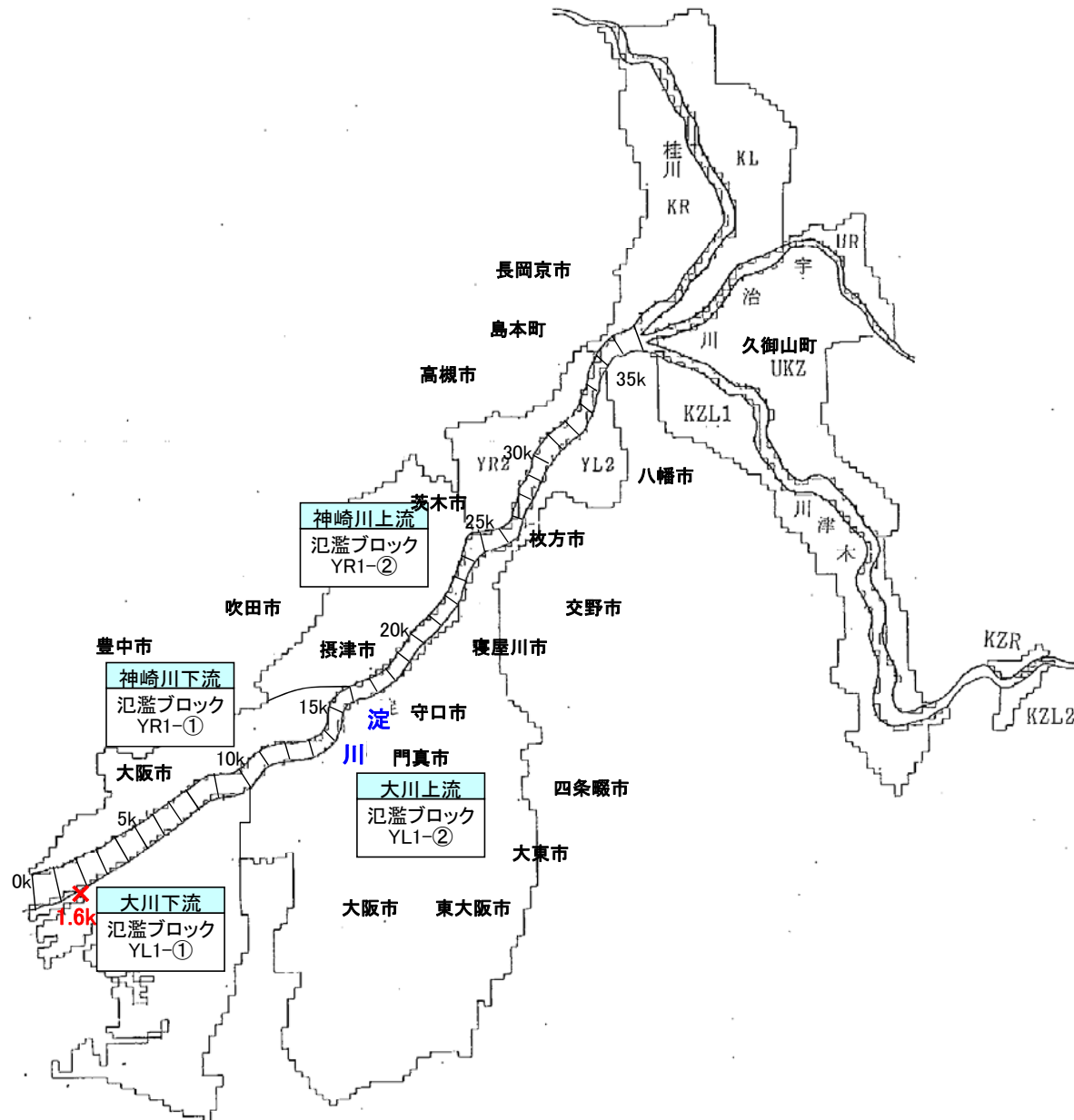
平成28年2月
近畿地方整備局

淀川直轄河川改修事業

(淀川高規格堤防整備事業 (西島地区))

【再評価】

様式-1 氾濫ブロック分割図



様式-2 資産データ 水系名： 淀川 河川名： 淀川 国勢調査年：H22 経済センサス調査年：H21

氾濫 ブロック	ブロック面積 (ha)	一般資産等基礎数量							一般資産被害額(百万円)						農作物被害額(百万円)			一般資産額 等合計 (百万円)	備考	
		人口 (人)	世帯数 (世帯)	従業者数 (産業分類別に 算出) (人)	農漁家数 (世帯)	延床面積 (ha)	水田面積 (ha)	畑面積 (ha)	家屋	家庭用品	事業所資産		農漁家資産		小計	水稲	畑作物			小計
											償却	在庫	償却	在庫						
YR1-①	2,813.6	383,592.5	198,136.2	232,141.3	136.9	25.3	0.0	0.0	4,374,290.0	2,775,299.3	891,425.1	499,042.6	264.4	60.2	8,540,381.6	0.0	0.0	0.0	8,540,381.6	
YR1-②	4,484.7	389,124.5	167,410.6	160,973.8	491.6	21.1	162.5	0.0	3,644,365.0	2,344,918.2	611,690.4	322,864.6	949.3	216.3	6,925,003.8	196.3	0.0	196.3	6,925,200.1	
YL1-①	6,769.9	762,736.4	410,158.1	1,192,121.6	130.7	51.7	0.0	0.0	8,950,949.0	5,745,074.0	5,166,844.5	2,159,584.5	252.4	57.5	22,022,761.9	0.0	0.0	0.0	22,022,761.9	
YL1-②	17,165.9	2,099,655.9	927,986.7	994,128.9	1,393.3	116.4	131.2	6.2	20,145,701.0	12,998,322.0	3,889,399.5	2,237,848.0	2,690.5	613.1	39,274,574.1	158.5	37.2	195.7	39,274,769.8	
YR2	1,889.0	153,752.0	65,079.9	60,151.2	235.8	7.3	150.0	18.8	1,254,369.4	911,574.5	254,149.6	95,082.5	455.2	103.7	2,515,734.9	181.2	111.5	292.7	2,516,027.6	
YL2	1,393.6	120,395.8	50,184.6	31,067.4	192.4	5.8	93.8	12.5	1,001,238.6	702,936.2	103,964.4	45,127.3	371.6	84.7	1,853,722.8	113.2	74.3	187.5	1,853,910.3	
合計	34,516.7	3,909,257.1	1,818,956.1	2,670,584.2	2,580.7	227.6	537.5	37.5	39,370,913.0	25,478,124.2	10,917,473.5	5,359,549.5	4,983.4	1,135.5	81,132,179.1	649.2	223.0	872.2	81,133,051.3	

様式-3 被害額（事業実施前）		水系名：淀川				水系名：淀川				流量規模：1/200				(百万円)					
氾濫 ブロック	一般資産被害額						農作物被害額			公共土木 施設等 被害額	営業 停止 損失	家庭における応急対策費用			事業所に おける応急 対策費用	その他 の 間接被害	小計	合計	備考
	家屋	家庭用品	事業所資産		農漁家資産		水稻	畑作物	小計			清掃労働 対価	代替 活動等	小計					
			償却	在庫	償却	在庫													
YL1-①	0.0	0.0	0.0	0.0	0.0	0.0	0.0	0.0	0.0	0.0	0.0	0.0	0.0	0.0	0.0	0.0	0.0	0.0	0.0
合計	0.0	0.0	0.0	0.0	0.0	0.0	0.0	0.0	0.0	0.0	0.0	0.0	0.0	0.0	0.0	0.0	0.0	0.0	0.0

様式-3 被害額（事業実施前）		水系名：淀川				水系名：淀川				流量規模：1/300				(百万円)					
氾濫 ブロック	一般資産被害額						農作物被害額			公共土木 施設等 被害額	営業 停止 損失	家庭における応急対策費用			事業所に おける応急 対策費用	その他 の 間接被害	小計	合計	備考
	家屋	家庭用品	事業所資産		農漁家資産		水稻	畑作物	小計			清掃労働 対価	代替 活動等	小計					
			償却	在庫	償却	在庫													
YL1-①	220,915.0	139,051.0	74,959.6	41,655.0	20.3	5.2	476,606.1	0.0	0.0	0.0	872,189.1	21,278.9	7,337.0	5,499.7	12,836.7	10,614.1	0.0	44,729.7	1,393,524.9
合計	220,915.0	139,051.0	74,959.6	41,655.0	20.3	5.2	476,606.1	0.0	0.0	0.0	872,189.1	21,278.9	7,337.0	5,499.7	12,836.7	10,614.1	0.0	44,729.7	1,393,524.9

様式-3 被害額（事業実施前）		水系名：淀川				水系名：淀川				流量規模：1/400				(百万円)					
氾濫 ブロック	一般資産被害額						農作物被害額			公共土木 施設等 被害額	営業 停止 損失	家庭における応急対策費用			事業所に おける応急 対策費用	その他 の 間接被害	小計	合計	備考
	家屋	家庭用品	事業所資産		農漁家資産		水稻	畑作物	小計			清掃労働 対価	代替 活動等	小計					
			償却	在庫	償却	在庫													
YL1-①	221,231.9	139,052.8	75,078.9	41,672.9	20.3	5.2	477,062.0	0.0	0.0	0.0	873,023.2	21,405.0	7,370.9	5,506.9	12,877.8	10,620.2	0.0	44,903.0	1,394,988.2
合計	221,231.9	139,052.8	75,078.9	41,672.9	20.3	5.2	477,062.0	0.0	0.0	0.0	873,023.2	21,405.0	7,370.9	5,506.9	12,877.8	10,620.2	0.0	44,903.0	1,394,988.2

様式-3 被害額（事業実施前）		水系名：淀川				水系名：淀川				流量規模：1/500				(百万円)					
氾濫 ブロック	一般資産被害額						農作物被害額			公共土木 施設等 被害額	営業 停止 損失	家庭における応急対策費用			事業所に おける応急 対策費用	その他 の 間接被害	小計	合計	備考
	家屋	家庭用品	事業所資産		農漁家資産		水稻	畑作物	小計			清掃労働 対価	代替 活動等	小計					
			償却	在庫	償却	在庫													
YL1-①	223,042.8	141,175.2	75,595.5	41,971.9	20.3	5.2	481,810.9	0.0	0.0	0.0	881,714.0	21,700.2	7,479.2	5,570.3	13,049.5	10,807.2	0.0	45,556.9	1,409,081.8
合計	223,042.8	141,175.2	75,595.5	41,971.9	20.3	5.2	481,810.9	0.0	0.0	0.0	881,714.0	21,700.2	7,479.2	5,570.3	13,049.5	10,807.2	0.0	45,556.9	1,409,081.8

様式-3 被害額（事業実施前）		水系名：淀川				水系名：淀川				流量規模：1/600				(百万円)					
氾濫 ブロック	一般資産被害額						農作物被害額			公共土木 施設等 被害額	営業 停止 損失	家庭における応急対策費用			事業所に おける応急 対策費用	その他 の 間接被害	小計	合計	備考
	家屋	家庭用品	事業所資産		農漁家資産		水稻	畑作物	小計			清掃労働 対価	代替 活動等	小計					
			償却	在庫	償却	在庫													
YL1-①	226,612.0	142,490.7	76,438.7	42,250.1	20.7	5.3	487,817.5	0.0	0.0	0.0	892,705.9	22,629.4	7,765.8	5,898.9	13,664.7	10,927.7	0.0	47,221.8	1,427,745.2
合計	226,612.0	142,490.7	76,438.7	42,250.1	20.7	5.3	487,817.5	0.0	0.0	0.0	892,705.9	22,629.4	7,765.8	5,898.9	13,664.7	10,927.7	0.0	47,221.8	1,427,745.2

様式-3 被害額（事業実施前）		水系名：淀川				水系名：淀川				流量規模：1/800				(百万円)					
氾濫 ブロック	一般資産被害額						農作物被害額			公共土木 施設等 被害額	営業 停止 損失	家庭における応急対策費用			事業所に おける応急 対策費用	その他 の 間接被害	小計	合計	備考
	家屋	家庭用品	事業所資産		農漁家資産		水稻	畑作物	小計			清掃労働 対価	代替 活動等	小計					
			償却	在庫	償却	在庫													
YL1-①	239,064.1	151,981.2	78,021.5	43,128.0	22.6	6.0	512,223.4	0.0	0.0	0.0	937,368.7	23,798.0	8,186.1	6,495.7	14,681.8	11,333.9	0.0	49,813.7	1,499,405.8
合計	239,064.1	151,981.2	78,021.5	43,128.0	22.6	6.0	512,223.4	0.0	0.0	0.0	937,368.7	23,798.0	8,186.1	6,495.7	14,681.8	11,333.9	0.0	49,813.7	1,499,405.8

様式-3 被害額（事業実施前）		水系名：淀川				水系名：淀川				流量規模：1/1000				(百万円)					
氾濫 ブロック	一般資産被害額						農作物被害額			公共土木 施設等 被害額	営業 停止 損失	家庭における応急対策費用			事業所に おける応急 対策費用	その他 の 間接被害	小計	合計	備考
	家屋	家庭用品	事業所資産		農漁家資産		水稻	畑作物	小計			清掃労働 対価	代替 活動等	小計					
			償却	在庫	償却	在庫													
YL1-①	247,562.6	160,886.8	79,354.3	43,736.5	24.2	6.7	531,571.1	0.0	0.0	0.0	972,775.3	24,672.7	8,644.8	6,881.7	15,526.5	11,726.2	0.0	51,925.4	1,556,271.8
合計	247,562.6	160,886.8	79,354.3	43,736.5	24.2	6.7	531,571.1	0.0	0.0	0.0	972,775.3	24,672.7	8,644.8	6,881.7	15,526.5	11,726.2	0.0	51,925.4	1,556,271.8

様式-3-2 被害額

水系名：淀川

河川名：淀川

対象河道：現況

確率規模	はん濫ブロック	高規格堤防延長 ℓ (km)	H. W. L超過延長 L (km)	事業範囲面積 A' (ha)	30H必要面積 A (ha)	整備率 A' / A	被害額 (通常堤防) D (百万円)	被害額 (高規格堤防) D' (百万円)	整備延長比率被害額 $A' / A \times \ell / L \times D$ (通常堤防) (百万円)	整備延長比率被害額 $A' / A \times \ell / L \times D'$ (高規格堤防) (百万円)	備考
1/ 200	YL1-①	0.11	0.00	1.50	2.52	0.60	0.0	0.0	0.0	0.0	
1/ 300	YL1-①	0.11	5.40	1.50	2.52	0.60	1,393,524.9	0.0	17,032.0	0.0	
1/ 400	YL1-①	0.11	5.40	1.50	2.52	0.60	1,394,988.2	0.0	17,049.9	0.0	
1/ 500	YL1-①	0.11	5.40	1.50	2.52	0.60	1,409,081.8	0.0	17,222.1	0.0	
1/ 600	YL1-①	0.11	5.40	1.50	2.52	0.60	1,427,745.2	0.0	17,450.2	0.0	
1/ 800	YL1-①	0.11	5.40	1.50	2.52	0.60	1,499,405.8	0.0	18,326.1	0.0	
1/ 1000	YL1-①	0.11	5.40	1.50	2.52	0.60	1,556,271.8	0.0	19,021.1	0.0	

様式-4

年平均被害軽減期待額

水系名：淀川

河川名：淀川

対象河道：現況、高規格堤防完成H30

事業名：全体

基本

単位：百万円

流量規模	超過確率	被害額			区間平均被害額 ④	区間確率 ⑤	年平均被害額 ④×⑤	年平均被害額の累計 =年平均被害軽減期待額	備考
		事業を実施しない場合 ①	事業を実施した場合 ②	軽減額 ③=①-②					
1/200	0.0050	0.0	0.0	0.0					
1/300	0.0033	17,032.0	0.0	17032.0	8,516.0	0.0017	14.5	14.5	
1/400	0.0025	17,049.9	0.0	17049.9	17,041.0	0.0008	13.6	28.1	
1/500	0.0020	17,222.1	0.0	17222.1	17,136.0	0.0005	8.6	36.7	
1/600	0.0017	17,450.2	0.0	17450.2	17,336.2	0.0003	5.2	41.9	
1/800	0.0013	18,326.1	0.0	18326.1	17,888.2	0.0004	7.2	49.1	
1/1000	0.0010	19,021.1	0.0	19021.1	18,673.6	0.0003	5.6	54.7	

様式-5

費用対便益（全体事業）

水系名：淀川

河川名：淀川

単位：百万円

年次	年度	t	割引率 4%	デフレーター H27基準	便 益 (B)			費 用 (C)						費用便益比 B/C	純現在価値 B-C	
					便 益		残存価値 ②	建設費③		維持管理費④		計③+④				
					便益	現在価値 ①		費用	現在価値	費用	現在価値	費用	現在価値			
評価年 (整備期間)	H27	0	1.000	1.000	0.0	0.0		0.0	0.0	0.0	0.0	0.0	0.0			
	H28	1	0.962	1.000	0.0	0.0		418.4	402.5	0.0	0.0	418.4	402.5			
	H29	2	0.925	1.000	0.0	0.0		510.8	472.5	0.0	0.0	510.8	472.5			
	H30	3	0.889	1.000	0.0	0.0		89.9	79.9	0.0	0.0	89.9	79.9			
施設完成後の 評価期間 (50年)	H31	4	0.855	1.000	54.7	46.8				0.0	0.0	0.0	0.0			
	H32	5	0.822	1.000	54.7	45.0				0.0	0.0	0.0	0.0			
	H33	6	0.790	1.000	54.7	43.2				0.0	0.0	0.0	0.0			
	H34	7	0.760	1.000	54.7	41.6				0.0	0.0	0.0	0.0			
	H35	8	0.731	1.000	54.7	40.0				0.0	0.0	0.0	0.0			
	H36	9	0.703	1.000	54.7	38.5				0.0	0.0	0.0	0.0			
	H37	10	0.676	1.000	54.7	37.0				0.0	0.0	0.0	0.0			
	H38	11	0.650	1.000	54.7	35.6				0.0	0.0	0.0	0.0			
	H39	12	0.625	1.000	54.7	34.2				0.0	0.0	0.0	0.0			
	H40	13	0.601	1.000	54.7	32.9				0.0	0.0	0.0	0.0			
	H41	14	0.577	1.000	54.7	31.6				0.0	0.0	0.0	0.0			
	H42	15	0.555	1.000	54.7	30.4				0.0	0.0	0.0	0.0			
	H43	16	0.534	1.000	54.7	29.2				0.0	0.0	0.0	0.0			
	H44	17	0.513	1.000	54.7	28.1				0.0	0.0	0.0	0.0			
	H45	18	0.494	1.000	54.7	27.0				0.0	0.0	0.0	0.0			
	H46	19	0.475	1.000	54.7	26.0				0.0	0.0	0.0	0.0			
	H47	20	0.456	1.000	54.7	24.9				0.0	0.0	0.0	0.0			
	H48	21	0.439	1.000	54.7	24.0				0.0	0.0	0.0	0.0			
	H49	22	0.422	1.000	54.7	23.1				0.0	0.0	0.0	0.0			
	H50	23	0.406	1.000	54.7	22.2				0.0	0.0	0.0	0.0			
	H51	24	0.390	1.000	54.7	21.3				0.0	0.0	0.0	0.0			
	H52	25	0.375	1.000	54.7	20.5				0.0	0.0	0.0	0.0			
	H53	26	0.361	1.000	54.7	19.7				0.0	0.0	0.0	0.0			
	H54	27	0.347	1.000	54.7	19.0				0.0	0.0	0.0	0.0			
	H55	28	0.333	1.000	54.7	18.2				0.0	0.0	0.0	0.0			
	H56	29	0.321	1.000	54.7	17.6				0.0	0.0	0.0	0.0			
	H57	30	0.308	1.000	54.7	16.8				0.0	0.0	0.0	0.0			
	H58	31	0.296	1.000	54.7	16.2				0.0	0.0	0.0	0.0			
	H59	32	0.285	1.000	54.7	15.6				0.0	0.0	0.0	0.0			
	H60	33	0.274	1.000	54.7	15.0				0.0	0.0	0.0	0.0			
	H61	34	0.264	1.000	54.7	14.4				0.0	0.0	0.0	0.0			
	H62	35	0.253	1.000	54.7	13.8				0.0	0.0	0.0	0.0			
	H63	36	0.244	1.000	54.7	13.3				0.0	0.0	0.0	0.0			
	H64	37	0.234	1.000	54.7	12.8				0.0	0.0	0.0	0.0			
	H65	38	0.225	1.000	54.7	12.3				0.0	0.0	0.0	0.0			
	H66	39	0.217	1.000	54.7	11.9				0.0	0.0	0.0	0.0			
	H67	40	0.208	1.000	54.7	11.4				0.0	0.0	0.0	0.0			
	H68	41	0.200	1.000	54.7	10.9				0.0	0.0	0.0	0.0			
	H69	42	0.193	1.000	54.7	10.6				0.0	0.0	0.0	0.0			
	H70	43	0.185	1.000	54.7	10.1				0.0	0.0	0.0	0.0			
	H71	44	0.178	1.000	54.7	9.7				0.0	0.0	0.0	0.0			
	H72	45	0.171	1.000	54.7	9.4				0.0	0.0	0.0	0.0			
	H73	46	0.165	1.000	54.7	9.0				0.0	0.0	0.0	0.0			
	H74	47	0.158	1.000	54.7	8.6				0.0	0.0	0.0	0.0			
	H75	48	0.152	1.000	54.7	8.3				0.0	0.0	0.0	0.0			
	H76	49	0.146	1.000	54.7	8.0				0.0	0.0	0.0	0.0			
	H77	50	0.141	1.000	54.7	7.7				0.0	0.0	0.0	0.0			
	H78	51	0.135	1.000	54.7	7.4				0.0	0.0	0.0	0.0			
H79	52	0.130	1.000	54.7	7.1				0.0	0.0	0.0	0.0				
H80	53	0.125	1.000	54.7	6.8				0.0	0.0	0.0	0.0				
合 計					2,735.0	1,044.7	66.3	1,111.0	1,019.1	954.9	0.0	0.0	1,019.1	954.9	1.2	156.1

様式-5

費用対便益（全体事業）：残事業費+10%

水系名：淀川

河川名：淀川

単位：百万円

年次	年度	t	割引率 4%	デフレーター H27基準	便 益 (B)			費 用 (C)						費用便益比 B/C	純現在価値 B-C	
					便 益		残存価値 ②	建設費③		維持管理費④		計③+④				
					便益	現在価値 ①		費用	現在価値	費用	現在価値	費用	現在価値			
評価年 (整備期 間)	H27	0	1.000	1.000	0.0	0.0		0.0	0.0	0.0	0.0	0.0	0.0			
	H28	1	0.962	1.000	0.0	0.0		460.2	442.7	0.0	0.0	460.2	442.7			
	H29	2	0.925	1.000	0.0	0.0		561.9	519.8	0.0	0.0	561.9	519.8			
施設完成後の 評価期間 (50年)	H30	3	0.889	1.000	0.0	0.0		98.9	87.9	0.0	0.0	98.9	87.9			
	H31	4	0.855	1.000	54.7	46.8				0.0	0.0	0.0	0.0			
	H32	5	0.822	1.000	54.7	45.0				0.0	0.0	0.0	0.0			
	H33	6	0.790	1.000	54.7	43.2				0.0	0.0	0.0	0.0			
	H34	7	0.760	1.000	54.7	41.6				0.0	0.0	0.0	0.0			
	H35	8	0.731	1.000	54.7	40.0				0.0	0.0	0.0	0.0			
	H36	9	0.703	1.000	54.7	38.5				0.0	0.0	0.0	0.0			
	H37	10	0.676	1.000	54.7	37.0				0.0	0.0	0.0	0.0			
	H38	11	0.650	1.000	54.7	35.6				0.0	0.0	0.0	0.0			
	H39	12	0.625	1.000	54.7	34.2				0.0	0.0	0.0	0.0			
	H40	13	0.601	1.000	54.7	32.9				0.0	0.0	0.0	0.0			
	H41	14	0.577	1.000	54.7	31.6				0.0	0.0	0.0	0.0			
	H42	15	0.555	1.000	54.7	30.4				0.0	0.0	0.0	0.0			
	H43	16	0.534	1.000	54.7	29.2				0.0	0.0	0.0	0.0			
	H44	17	0.513	1.000	54.7	28.1				0.0	0.0	0.0	0.0			
	H45	18	0.494	1.000	54.7	27.0				0.0	0.0	0.0	0.0			
	H46	19	0.475	1.000	54.7	26.0				0.0	0.0	0.0	0.0			
	H47	20	0.456	1.000	54.7	24.9				0.0	0.0	0.0	0.0			
	H48	21	0.439	1.000	54.7	24.0				0.0	0.0	0.0	0.0			
	H49	22	0.422	1.000	54.7	23.1				0.0	0.0	0.0	0.0			
	H50	23	0.406	1.000	54.7	22.2				0.0	0.0	0.0	0.0			
	H51	24	0.390	1.000	54.7	21.3				0.0	0.0	0.0	0.0			
	H52	25	0.375	1.000	54.7	20.5				0.0	0.0	0.0	0.0			
	H53	26	0.361	1.000	54.7	19.7				0.0	0.0	0.0	0.0			
	H54	27	0.347	1.000	54.7	19.0				0.0	0.0	0.0	0.0			
	H55	28	0.333	1.000	54.7	18.2				0.0	0.0	0.0	0.0			
	H56	29	0.321	1.000	54.7	17.6				0.0	0.0	0.0	0.0			
	H57	30	0.308	1.000	54.7	16.8				0.0	0.0	0.0	0.0			
	H58	31	0.296	1.000	54.7	16.2				0.0	0.0	0.0	0.0			
	H59	32	0.285	1.000	54.7	15.6				0.0	0.0	0.0	0.0			
	H60	33	0.274	1.000	54.7	15.0				0.0	0.0	0.0	0.0			
	H61	34	0.264	1.000	54.7	14.4				0.0	0.0	0.0	0.0			
	H62	35	0.253	1.000	54.7	13.8				0.0	0.0	0.0	0.0			
	H63	36	0.244	1.000	54.7	13.3				0.0	0.0	0.0	0.0			
	H64	37	0.234	1.000	54.7	12.8				0.0	0.0	0.0	0.0			
	H65	38	0.225	1.000	54.7	12.3				0.0	0.0	0.0	0.0			
	H66	39	0.217	1.000	54.7	11.9				0.0	0.0	0.0	0.0			
	H67	40	0.208	1.000	54.7	11.4				0.0	0.0	0.0	0.0			
	H68	41	0.200	1.000	54.7	10.9				0.0	0.0	0.0	0.0			
	H69	42	0.193	1.000	54.7	10.6				0.0	0.0	0.0	0.0			
	H70	43	0.185	1.000	54.7	10.1				0.0	0.0	0.0	0.0			
	H71	44	0.178	1.000	54.7	9.7				0.0	0.0	0.0	0.0			
	H72	45	0.171	1.000	54.7	9.4				0.0	0.0	0.0	0.0			
	H73	46	0.165	1.000	54.7	9.0				0.0	0.0	0.0	0.0			
	H74	47	0.158	1.000	54.7	8.6				0.0	0.0	0.0	0.0			
	H75	48	0.152	1.000	54.7	8.3				0.0	0.0	0.0	0.0			
	H76	49	0.146	1.000	54.7	8.0				0.0	0.0	0.0	0.0			
	H77	50	0.141	1.000	54.7	7.7				0.0	0.0	0.0	0.0			
	H78	51	0.135	1.000	54.7	7.4				0.0	0.0	0.0	0.0			
	H79	52	0.130	1.000	54.7	7.1				0.0	0.0	0.0	0.0			
H80	53	0.125	1.000	54.7	6.8				0.0	0.0	0.0	0.0				
合 計					2,735.0	1,044.7	73.0	1,117.7	1,121.0	1,050.4	0.0	0.0	1,121.0	1,050.4	1.1	67.3

様式-5

費用対便益（全体事業）：残事業費-10%

水系名：淀川

河川名：淀川

単位：百万円

年次	年度	t	割引率 4%	デフレーター H27基準	便 益 (B)			費 用 (C)						費用便益比 B/C	純現在価値 B-C	
					便 益		残存価値 ②	計 ①+②	建設費③		維持管理費④		計③+④			
					便益	現在価値 ①			費用	現在価値	費用	現在価値	費用			現在価値
評価年 (整備期 間)	H27	0	1.000	1.000	0.0	0.0			0.0	0.0	0.0	0.0	0.0	0.0		
	H28	1	0.962	1.000	0.0	0.0			376.6	362.3	0.0	0.0	376.6	362.3		
	H29	2	0.925	1.000	0.0	0.0			459.7	425.2	0.0	0.0	459.7	425.2		
	H30	3	0.889	1.000	0.0	0.0			80.9	71.9	0.0	0.0	80.9	71.9		
施設 完成 後の 評価 期間 (50年)	H31	4	0.855	1.000	54.7	46.8					0.0	0.0	0.0	0.0		
	H32	5	0.822	1.000	54.7	45.0					0.0	0.0	0.0	0.0		
	H33	6	0.790	1.000	54.7	43.2					0.0	0.0	0.0	0.0		
	H34	7	0.760	1.000	54.7	41.6					0.0	0.0	0.0	0.0		
	H35	8	0.731	1.000	54.7	40.0					0.0	0.0	0.0	0.0		
	H36	9	0.703	1.000	54.7	38.5					0.0	0.0	0.0	0.0		
	H37	10	0.676	1.000	54.7	37.0					0.0	0.0	0.0	0.0		
	H38	11	0.650	1.000	54.7	35.6					0.0	0.0	0.0	0.0		
	H39	12	0.625	1.000	54.7	34.2					0.0	0.0	0.0	0.0		
	H40	13	0.601	1.000	54.7	32.9					0.0	0.0	0.0	0.0		
	H41	14	0.577	1.000	54.7	31.6					0.0	0.0	0.0	0.0		
	H42	15	0.555	1.000	54.7	30.4					0.0	0.0	0.0	0.0		
	H43	16	0.534	1.000	54.7	29.2					0.0	0.0	0.0	0.0		
	H44	17	0.513	1.000	54.7	28.1					0.0	0.0	0.0	0.0		
	H45	18	0.494	1.000	54.7	27.0					0.0	0.0	0.0	0.0		
	H46	19	0.475	1.000	54.7	26.0					0.0	0.0	0.0	0.0		
	H47	20	0.456	1.000	54.7	24.9					0.0	0.0	0.0	0.0		
	H48	21	0.439	1.000	54.7	24.0					0.0	0.0	0.0	0.0		
	H49	22	0.422	1.000	54.7	23.1					0.0	0.0	0.0	0.0		
	H50	23	0.406	1.000	54.7	22.2					0.0	0.0	0.0	0.0		
	H51	24	0.390	1.000	54.7	21.3					0.0	0.0	0.0	0.0		
	H52	25	0.375	1.000	54.7	20.5					0.0	0.0	0.0	0.0		
	H53	26	0.361	1.000	54.7	19.7					0.0	0.0	0.0	0.0		
	H54	27	0.347	1.000	54.7	19.0					0.0	0.0	0.0	0.0		
	H55	28	0.333	1.000	54.7	18.2					0.0	0.0	0.0	0.0		
	H56	29	0.321	1.000	54.7	17.6					0.0	0.0	0.0	0.0		
	H57	30	0.308	1.000	54.7	16.8					0.0	0.0	0.0	0.0		
	H58	31	0.296	1.000	54.7	16.2					0.0	0.0	0.0	0.0		
	H59	32	0.285	1.000	54.7	15.6					0.0	0.0	0.0	0.0		
	H60	33	0.274	1.000	54.7	15.0					0.0	0.0	0.0	0.0		
	H61	34	0.264	1.000	54.7	14.4					0.0	0.0	0.0	0.0		
	H62	35	0.253	1.000	54.7	13.8					0.0	0.0	0.0	0.0		
	H63	36	0.244	1.000	54.7	13.3					0.0	0.0	0.0	0.0		
	H64	37	0.234	1.000	54.7	12.8					0.0	0.0	0.0	0.0		
	H65	38	0.225	1.000	54.7	12.3					0.0	0.0	0.0	0.0		
	H66	39	0.217	1.000	54.7	11.9					0.0	0.0	0.0	0.0		
	H67	40	0.208	1.000	54.7	11.4					0.0	0.0	0.0	0.0		
	H68	41	0.200	1.000	54.7	10.9					0.0	0.0	0.0	0.0		
	H69	42	0.193	1.000	54.7	10.6					0.0	0.0	0.0	0.0		
	H70	43	0.185	1.000	54.7	10.1					0.0	0.0	0.0	0.0		
	H71	44	0.178	1.000	54.7	9.7					0.0	0.0	0.0	0.0		
	H72	45	0.171	1.000	54.7	9.4					0.0	0.0	0.0	0.0		
	H73	46	0.165	1.000	54.7	9.0					0.0	0.0	0.0	0.0		
	H74	47	0.158	1.000	54.7	8.6					0.0	0.0	0.0	0.0		
	H75	48	0.152	1.000	54.7	8.3					0.0	0.0	0.0	0.0		
	H76	49	0.146	1.000	54.7	8.0					0.0	0.0	0.0	0.0		
	H77	50	0.141	1.000	54.7	7.7					0.0	0.0	0.0	0.0		
	H78	51	0.135	1.000	54.7	7.4					0.0	0.0	0.0	0.0		
H79	52	0.130	1.000	54.7	7.1					0.0	0.0	0.0	0.0			
H80	53	0.125	1.000	54.7	6.8					0.0	0.0	0.0	0.0			
合 計					2,735.0	1,044.7	59.6	1,104.3	917.2	859.4	0.0	0.0	917.2	859.4	1.3	244.9

様式-5

費用対便益（全体事業）：残工期+10%

水系名：淀川

河川名：淀川

単位：百万円

年次	年度	t	割引率 4%	デフレーター	便 益 (B)			費 用 (C)						費用便益比 B/C	純現在価値 B-C
					便 益		残存価値 ②	建設費③		維持管理費④		計③+④			
					便益	現在価値 ①		費用	現在価値	費用	現在価値	費用	現在価値		
評価年	H27	0	1.000	1.000	0.0	0.0		0.0	0.0	0.0	0.0	0.0	0.0		
(整備期間 4年)	H28	1	0.962	1.000	0.0	0.0		313.8	301.9	0.0	0.0	313.8	301.9		
	H29	2	0.925	1.000	0.0	0.0		360.0	333.0	0.0	0.0	360.0	333.0		
	H30	3	0.889	1.000	0.0	0.0		277.9	247.1	0.0	0.0	277.9	247.1		
	H31	4	0.855	1.000	0.0	0.0		67.4	57.6	0.0	0.0	67.4	57.6		
	H32	5	0.822	1.000	54.7	45.0				0.0	0.0	0.0	0.0		
施設完成後の 評価期間 (50年)	H33	6	0.790	1.000	54.7	43.2				0.0	0.0	0.0	0.0		
	H34	7	0.760	1.000	54.7	41.6				0.0	0.0	0.0	0.0		
	H35	8	0.731	1.000	54.7	40.0				0.0	0.0	0.0	0.0		
	H36	9	0.703	1.000	54.7	38.5				0.0	0.0	0.0	0.0		
	H37	10	0.676	1.000	54.7	37.0				0.0	0.0	0.0	0.0		
	H38	11	0.650	1.000	54.7	35.6				0.0	0.0	0.0	0.0		
	H39	12	0.625	1.000	54.7	34.2				0.0	0.0	0.0	0.0		
	H40	13	0.601	1.000	54.7	32.9				0.0	0.0	0.0	0.0		
	H41	14	0.577	1.000	54.7	31.6				0.0	0.0	0.0	0.0		
	H42	15	0.555	1.000	54.7	30.4				0.0	0.0	0.0	0.0		
	H43	16	0.534	1.000	54.7	29.2				0.0	0.0	0.0	0.0		
	H44	17	0.513	1.000	54.7	28.1				0.0	0.0	0.0	0.0		
	H45	18	0.494	1.000	54.7	27.0				0.0	0.0	0.0	0.0		
	H46	19	0.475	1.000	54.7	26.0				0.0	0.0	0.0	0.0		
	H47	20	0.456	1.000	54.7	24.9				0.0	0.0	0.0	0.0		
	H48	21	0.439	1.000	54.7	24.0				0.0	0.0	0.0	0.0		
	H49	22	0.422	1.000	54.7	23.1				0.0	0.0	0.0	0.0		
	H50	23	0.406	1.000	54.7	22.2				0.0	0.0	0.0	0.0		
	H51	24	0.390	1.000	54.7	21.3				0.0	0.0	0.0	0.0		
	H52	25	0.375	1.000	54.7	20.5				0.0	0.0	0.0	0.0		
	H53	26	0.361	1.000	54.7	19.7				0.0	0.0	0.0	0.0		
	H54	27	0.347	1.000	54.7	19.0				0.0	0.0	0.0	0.0		
	H55	28	0.333	1.000	54.7	18.2				0.0	0.0	0.0	0.0		
	H56	29	0.321	1.000	54.7	17.6				0.0	0.0	0.0	0.0		
	H57	30	0.308	1.000	54.7	16.8				0.0	0.0	0.0	0.0		
	H58	31	0.296	1.000	54.7	16.2				0.0	0.0	0.0	0.0		
	H59	32	0.285	1.000	54.7	15.6				0.0	0.0	0.0	0.0		
	H60	33	0.274	1.000	54.7	15.0				0.0	0.0	0.0	0.0		
	H61	34	0.264	1.000	54.7	14.4				0.0	0.0	0.0	0.0		
	H62	35	0.253	1.000	54.7	13.8				0.0	0.0	0.0	0.0		
	H63	36	0.244	1.000	54.7	13.3				0.0	0.0	0.0	0.0		
	H64	37	0.234	1.000	54.7	12.8				0.0	0.0	0.0	0.0		
	H65	38	0.225	1.000	54.7	12.3				0.0	0.0	0.0	0.0		
	H66	39	0.217	1.000	54.7	11.9				0.0	0.0	0.0	0.0		
H67	40	0.208	1.000	54.7	11.4				0.0	0.0	0.0	0.0			
H68	41	0.200	1.000	54.7	10.9				0.0	0.0	0.0	0.0			
H69	42	0.193	1.000	54.7	10.6				0.0	0.0	0.0	0.0			
H70	43	0.185	1.000	54.7	10.1				0.0	0.0	0.0	0.0			
H71	44	0.178	1.000	54.7	9.7				0.0	0.0	0.0	0.0			
H72	45	0.171	1.000	54.7	9.4				0.0	0.0	0.0	0.0			
H73	46	0.165	1.000	54.7	9.0				0.0	0.0	0.0	0.0			
H74	47	0.158	1.000	54.7	8.6				0.0	0.0	0.0	0.0			
H75	48	0.152	1.000	54.7	8.3				0.0	0.0	0.0	0.0			
H76	49	0.146	1.000	54.7	8.0				0.0	0.0	0.0	0.0			
H77	50	0.141	1.000	54.7	7.7				0.0	0.0	0.0	0.0			
H78	51	0.135	1.000	54.7	7.4				0.0	0.0	0.0	0.0			
H79	52	0.130	1.000	54.7	7.1				0.0	0.0	0.0	0.0			
H80	53	0.125	1.000	54.7	6.8				0.0	0.0	0.0	0.0			
H81	54	0.120	1.000	54.7	6.6				0.0	0.0	0.0	0.0			
合計					2,735.0	1,004.5	63.8	1,019.1	939.6	0.0	0.0	1,019.1	939.6	1.1	128.7

様式-5

費用対便益（全体事業）：残工期-10%

水系名：淀川

河川名：淀川

単位：百万円

年次	年度	t	割引率 4%	デフレーター	便 益 (B)			費 用 (C)						費用便益比 B/C	純現在価値 B-C	
					便益		残存価値 ②	建設費③		維持管理費④		計③+④				
					0.04	H27基準		便益	現在価値 ①	費用	現在価値	費用	現在価値			費用
評価年	H27	0	1.000	1.000	0.0	0.0		0.0	0.0	0.0	0.0	0.0	0.0			
（整備 2年 期間）	H28	1	0.962	1.000	0.0	0.0		673.8	648.2	0.0	0.0	673.8	648.2			
	H29	2	0.925	1.000	0.0	0.0		345.3	319.4	0.0	0.0	345.3	319.4			
	H30	3	0.889	1.000	54.7	48.6				0.0	0.0	0.0	0.0			
施設 完成 後の 評価 期間 (50年)	H31	4	0.855	1.000	54.7	46.8				0.0	0.0	0.0	0.0			
	H32	5	0.822	1.000	54.7	45.0				0.0	0.0	0.0	0.0			
	H33	6	0.790	1.000	54.7	43.2				0.0	0.0	0.0	0.0			
	H34	7	0.760	1.000	54.7	41.6				0.0	0.0	0.0	0.0			
	H35	8	0.731	1.000	54.7	40.0				0.0	0.0	0.0	0.0			
	H36	9	0.703	1.000	54.7	38.5				0.0	0.0	0.0	0.0			
	H37	10	0.676	1.000	54.7	37.0				0.0	0.0	0.0	0.0			
	H38	11	0.650	1.000	54.7	35.6				0.0	0.0	0.0	0.0			
	H39	12	0.625	1.000	54.7	34.2				0.0	0.0	0.0	0.0			
	H40	13	0.601	1.000	54.7	32.9				0.0	0.0	0.0	0.0			
	H41	14	0.577	1.000	54.7	31.6				0.0	0.0	0.0	0.0			
	H42	15	0.555	1.000	54.7	30.4				0.0	0.0	0.0	0.0			
	H43	16	0.534	1.000	54.7	29.2				0.0	0.0	0.0	0.0			
	H44	17	0.513	1.000	54.7	28.1				0.0	0.0	0.0	0.0			
	H45	18	0.494	1.000	54.7	27.0				0.0	0.0	0.0	0.0			
	H46	19	0.475	1.000	54.7	26.0				0.0	0.0	0.0	0.0			
	H47	20	0.456	1.000	54.7	24.9				0.0	0.0	0.0	0.0			
	H48	21	0.439	1.000	54.7	24.0				0.0	0.0	0.0	0.0			
	H49	22	0.422	1.000	54.7	23.1				0.0	0.0	0.0	0.0			
	H50	23	0.406	1.000	54.7	22.2				0.0	0.0	0.0	0.0			
	H51	24	0.390	1.000	54.7	21.3				0.0	0.0	0.0	0.0			
	H52	25	0.375	1.000	54.7	20.5				0.0	0.0	0.0	0.0			
	H53	26	0.361	1.000	54.7	19.7				0.0	0.0	0.0	0.0			
	H54	27	0.347	1.000	54.7	19.0				0.0	0.0	0.0	0.0			
	H55	28	0.333	1.000	54.7	18.2				0.0	0.0	0.0	0.0			
	H56	29	0.321	1.000	54.7	17.6				0.0	0.0	0.0	0.0			
	H57	30	0.308	1.000	54.7	16.8				0.0	0.0	0.0	0.0			
	H58	31	0.296	1.000	54.7	16.2				0.0	0.0	0.0	0.0			
	H59	32	0.285	1.000	54.7	15.6				0.0	0.0	0.0	0.0			
	H60	33	0.274	1.000	54.7	15.0				0.0	0.0	0.0	0.0			
	H61	34	0.264	1.000	54.7	14.4				0.0	0.0	0.0	0.0			
	H62	35	0.253	1.000	54.7	13.8				0.0	0.0	0.0	0.0			
	H63	36	0.244	1.000	54.7	13.3				0.0	0.0	0.0	0.0			
	H64	37	0.234	1.000	54.7	12.8				0.0	0.0	0.0	0.0			
	H65	38	0.225	1.000	54.7	12.3				0.0	0.0	0.0	0.0			
	H66	39	0.217	1.000	54.7	11.9				0.0	0.0	0.0	0.0			
	H67	40	0.208	1.000	54.7	11.4				0.0	0.0	0.0	0.0			
	H68	41	0.200	1.000	54.7	10.9				0.0	0.0	0.0	0.0			
	H69	42	0.193	1.000	54.7	10.6				0.0	0.0	0.0	0.0			
	H70	43	0.185	1.000	54.7	10.1				0.0	0.0	0.0	0.0			
	H71	44	0.178	1.000	54.7	9.7				0.0	0.0	0.0	0.0			
	H72	45	0.171	1.000	54.7	9.4				0.0	0.0	0.0	0.0			
	H73	46	0.165	1.000	54.7	9.0				0.0	0.0	0.0	0.0			
	H74	47	0.158	1.000	54.7	8.6				0.0	0.0	0.0	0.0			
	H75	48	0.152	1.000	54.7	8.3				0.0	0.0	0.0	0.0			
	H76	49	0.146	1.000	54.7	8.0				0.0	0.0	0.0	0.0			
	H77	50	0.141	1.000	54.7	7.7				0.0	0.0	0.0	0.0			
	H78	51	0.135	1.000	54.7	7.4				0.0	0.0	0.0	0.0			
	H79	52	0.130	1.000	54.7	7.1				0.0	0.0	0.0	0.0			
合 計					2,735.0	1,086.5	69.0	1,155.5	1,019.1	967.6	0.0	0.0	1,019.1	967.6	1.2	187.9

様式-5

費用対便益（全体事業）：資産+10%

水系名：淀川

河川名：淀川

単位：百万円

年次	年度	t	割引率 4%	デフレーター H27基準	便 益 (B)			費 用 (C)						費用便益比 B/C	純現在価値 B-C		
					便 益		残存価値 ②	建設費③		維持管理費④		計③+④					
					便益	現在価値 ①		費用	現在価値	費用	現在価値	費用	現在価値				
評価年 (整備期間)	H27	0	1.000	1.000	0.0	0.0		0.0	0.0	0.0	0.0	0.0	0.0				
	H28	1	0.962	1.000	0.0	0.0		418.4	402.5	0.0	0.0	418.4	402.5				
	H29	2	0.925	1.000	0.0	0.0		510.8	472.5	0.0	0.0	510.8	472.5				
	H30	3	0.889	1.000	0.0	0.0		89.9	79.9	0.0	0.0	89.9	79.9				
施設完成後の 評価期間(50年)	H31	4	0.855	1.000	59.9	51.2				0.0	0.0	0.0	0.0				
	H32	5	0.822	1.000	59.9	49.2				0.0	0.0	0.0	0.0				
	H33	6	0.790	1.000	59.9	47.3				0.0	0.0	0.0	0.0				
	H34	7	0.760	1.000	59.9	45.5				0.0	0.0	0.0	0.0				
	H35	8	0.731	1.000	59.9	43.8				0.0	0.0	0.0	0.0				
	H36	9	0.703	1.000	59.9	42.1				0.0	0.0	0.0	0.0				
	H37	10	0.676	1.000	59.9	40.5				0.0	0.0	0.0	0.0				
	H38	11	0.650	1.000	59.9	38.9				0.0	0.0	0.0	0.0				
	H39	12	0.625	1.000	59.9	37.4				0.0	0.0	0.0	0.0				
	H40	13	0.601	1.000	59.9	36.0				0.0	0.0	0.0	0.0				
	H41	14	0.577	1.000	59.9	34.6				0.0	0.0	0.0	0.0				
	H42	15	0.555	1.000	59.9	33.2				0.0	0.0	0.0	0.0				
	H43	16	0.534	1.000	59.9	32.0				0.0	0.0	0.0	0.0				
	H44	17	0.513	1.000	59.9	30.7				0.0	0.0	0.0	0.0				
	H45	18	0.494	1.000	59.9	29.6				0.0	0.0	0.0	0.0				
	H46	19	0.475	1.000	59.9	28.5				0.0	0.0	0.0	0.0				
	H47	20	0.456	1.000	59.9	27.3				0.0	0.0	0.0	0.0				
	H48	21	0.439	1.000	59.9	26.3				0.0	0.0	0.0	0.0				
	H49	22	0.422	1.000	59.9	25.3				0.0	0.0	0.0	0.0				
	H50	23	0.406	1.000	59.9	24.3				0.0	0.0	0.0	0.0				
	H51	24	0.390	1.000	59.9	23.4				0.0	0.0	0.0	0.0				
	H52	25	0.375	1.000	59.9	22.5				0.0	0.0	0.0	0.0				
	H53	26	0.361	1.000	59.9	21.6				0.0	0.0	0.0	0.0				
	H54	27	0.347	1.000	59.9	20.8				0.0	0.0	0.0	0.0				
	H55	28	0.333	1.000	59.9	19.9				0.0	0.0	0.0	0.0				
	H56	29	0.321	1.000	59.9	19.2				0.0	0.0	0.0	0.0				
	H57	30	0.308	1.000	59.9	18.4				0.0	0.0	0.0	0.0				
	H58	31	0.296	1.000	59.9	17.7				0.0	0.0	0.0	0.0				
	H59	32	0.285	1.000	59.9	17.1				0.0	0.0	0.0	0.0				
	H60	33	0.274	1.000	59.9	16.4				0.0	0.0	0.0	0.0				
	H61	34	0.264	1.000	59.9	15.8				0.0	0.0	0.0	0.0				
	H62	35	0.253	1.000	59.9	15.2				0.0	0.0	0.0	0.0				
	H63	36	0.244	1.000	59.9	14.6				0.0	0.0	0.0	0.0				
	H64	37	0.234	1.000	59.9	14.0				0.0	0.0	0.0	0.0				
	H65	38	0.225	1.000	59.9	13.5				0.0	0.0	0.0	0.0				
	H66	39	0.217	1.000	59.9	13.0				0.0	0.0	0.0	0.0				
	H67	40	0.208	1.000	59.9	12.5				0.0	0.0	0.0	0.0				
	H68	41	0.200	1.000	59.9	12.0				0.0	0.0	0.0	0.0				
	H69	42	0.193	1.000	59.9	11.6				0.0	0.0	0.0	0.0				
	H70	43	0.185	1.000	59.9	11.1				0.0	0.0	0.0	0.0				
	H71	44	0.178	1.000	59.9	10.7				0.0	0.0	0.0	0.0				
	H72	45	0.171	1.000	59.9	10.2				0.0	0.0	0.0	0.0				
	H73	46	0.165	1.000	59.9	9.9				0.0	0.0	0.0	0.0				
	H74	47	0.158	1.000	59.9	9.5				0.0	0.0	0.0	0.0				
	H75	48	0.152	1.000	59.9	9.1				0.0	0.0	0.0	0.0				
	H76	49	0.146	1.000	59.9	8.7				0.0	0.0	0.0	0.0				
	H77	50	0.141	1.000	59.9	8.4				0.0	0.0	0.0	0.0				
	H78	51	0.135	1.000	59.9	8.1				0.0	0.0	0.0	0.0				
	H79	52	0.130	1.000	59.9	7.8				0.0	0.0	0.0	0.0				
	H80	53	0.125	1.000	59.9	7.5				0.0	0.0	0.0	0.0				
	合 計					2,995.0	1,143.9	66.3	1,210.2	1,019.1	954.9	0.0	0.0	1,019.1	954.9	1.3	255.3

様式-5

費用対便益（全体事業）：資産-10%

水系名：淀川

河川名：淀川

単位：百万円

年次	年度	t	割引率 4%	デフレーター H27基準	便 益 (B)			費 用 (C)						費用便益比 B/C	純現在価値 B-C	
					便 益		残存価値 ②	建設費③		維持管理費④		計③+④				
					便益	現在価値 ①		費用	現在価値	費用	現在価値	費用	現在価値			
評価年 (整備期 間)	H27	0	1.000	1.000	0.0	0.0		0.0	0.0	0.0	0.0	0.0	0.0			
	H28	1	0.962	1.000	0.0	0.0		418.4	402.5	0.0	0.0	418.4	402.5			
	H29	2	0.925	1.000	0.0	0.0		510.8	472.5	0.0	0.0	510.8	472.5			
	H30	3	0.889	1.000	0.0	0.0		89.9	79.9	0.0	0.0	89.9	79.9			
施設完成後の 評価期間 (50年)	H31	4	0.855	1.000	49.4	42.2				0.0	0.0	0.0	0.0			
	H32	5	0.822	1.000	49.4	40.6				0.0	0.0	0.0	0.0			
	H33	6	0.790	1.000	49.4	39.0				0.0	0.0	0.0	0.0			
	H34	7	0.760	1.000	49.4	37.5				0.0	0.0	0.0	0.0			
	H35	8	0.731	1.000	49.4	36.1				0.0	0.0	0.0	0.0			
	H36	9	0.703	1.000	49.4	34.7				0.0	0.0	0.0	0.0			
	H37	10	0.676	1.000	49.4	33.4				0.0	0.0	0.0	0.0			
	H38	11	0.650	1.000	49.4	32.1				0.0	0.0	0.0	0.0			
	H39	12	0.625	1.000	49.4	30.9				0.0	0.0	0.0	0.0			
	H40	13	0.601	1.000	49.4	29.7				0.0	0.0	0.0	0.0			
	H41	14	0.577	1.000	49.4	28.5				0.0	0.0	0.0	0.0			
	H42	15	0.555	1.000	49.4	27.4				0.0	0.0	0.0	0.0			
	H43	16	0.534	1.000	49.4	26.4				0.0	0.0	0.0	0.0			
	H44	17	0.513	1.000	49.4	25.3				0.0	0.0	0.0	0.0			
	H45	18	0.494	1.000	49.4	24.4				0.0	0.0	0.0	0.0			
	H46	19	0.475	1.000	49.4	23.5				0.0	0.0	0.0	0.0			
	H47	20	0.456	1.000	49.4	22.5				0.0	0.0	0.0	0.0			
	H48	21	0.439	1.000	49.4	21.7				0.0	0.0	0.0	0.0			
	H49	22	0.422	1.000	49.4	20.8				0.0	0.0	0.0	0.0			
	H50	23	0.406	1.000	49.4	20.1				0.0	0.0	0.0	0.0			
	H51	24	0.390	1.000	49.4	19.3				0.0	0.0	0.0	0.0			
	H52	25	0.375	1.000	49.4	18.5				0.0	0.0	0.0	0.0			
	H53	26	0.361	1.000	49.4	17.8				0.0	0.0	0.0	0.0			
	H54	27	0.347	1.000	49.4	17.1				0.0	0.0	0.0	0.0			
	H55	28	0.333	1.000	49.4	16.5				0.0	0.0	0.0	0.0			
	H56	29	0.321	1.000	49.4	15.9				0.0	0.0	0.0	0.0			
	H57	30	0.308	1.000	49.4	15.2				0.0	0.0	0.0	0.0			
	H58	31	0.296	1.000	49.4	14.6				0.0	0.0	0.0	0.0			
	H59	32	0.285	1.000	49.4	14.1				0.0	0.0	0.0	0.0			
	H60	33	0.274	1.000	49.4	13.5				0.0	0.0	0.0	0.0			
	H61	34	0.264	1.000	49.4	13.0				0.0	0.0	0.0	0.0			
	H62	35	0.253	1.000	49.4	12.5				0.0	0.0	0.0	0.0			
	H63	36	0.244	1.000	49.4	12.1				0.0	0.0	0.0	0.0			
	H64	37	0.234	1.000	49.4	11.6				0.0	0.0	0.0	0.0			
	H65	38	0.225	1.000	49.4	11.1				0.0	0.0	0.0	0.0			
	H66	39	0.217	1.000	49.4	10.7				0.0	0.0	0.0	0.0			
	H67	40	0.208	1.000	49.4	10.3				0.0	0.0	0.0	0.0			
	H68	41	0.200	1.000	49.4	9.9				0.0	0.0	0.0	0.0			
	H69	42	0.193	1.000	49.4	9.5				0.0	0.0	0.0	0.0			
	H70	43	0.185	1.000	49.4	9.1				0.0	0.0	0.0	0.0			
	H71	44	0.178	1.000	49.4	8.8				0.0	0.0	0.0	0.0			
	H72	45	0.171	1.000	49.4	8.4				0.0	0.0	0.0	0.0			
	H73	46	0.165	1.000	49.4	8.2				0.0	0.0	0.0	0.0			
	H74	47	0.158	1.000	49.4	7.8				0.0	0.0	0.0	0.0			
	H75	48	0.152	1.000	49.4	7.5				0.0	0.0	0.0	0.0			
	H76	49	0.146	1.000	49.4	7.2				0.0	0.0	0.0	0.0			
	H77	50	0.141	1.000	49.4	7.0				0.0	0.0	0.0	0.0			
	H78	51	0.135	1.000	49.4	6.7				0.0	0.0	0.0	0.0			
	H79	52	0.130	1.000	49.4	6.4				0.0	0.0	0.0	0.0			
	H80	53	0.125	1.000	49.4	6.2				0.0	0.0	0.0	0.0			
合 計					2,470.0	943.3	66.3	1,009.6	1,019.1	954.9	0.0	0.0	1,019.1	954.9	1.1	54.7

事業費の内訳書

河川事業

事業名	淀川高規格堤防整備事業 (全体事業費)
-----	---------------------

※ () 欄に残事業費、全体事業費の別を記入すること。

評価年度	H27	再評価
------	-----	-----

※ 評価の種類(新規事業採択時評価、再評価、完了後の事後評価)の別を記入すること。

区分	費目	工種	単位	数量	金額 (百万円)	備考	
工事費			式		653.3		
	本工事費		式			653.3	
		土工	式		1	164.5	
		地盤改良	式		1	369.9	
		擁壁工	式		1	87.7	
		増工費	式		1	31.2	
	附帯工事費						
用地費及補償費		式	-	-			
	用地費	式	-	-			
	補償費	式	-	-			
間接経費		式	1	196.0			
工事諸費		式	1	169.8			
事業費 計		式	1	1,019.1			

維持管理費		式	-	-	
-------	--	---	---	---	--

※1 事業費については、事業の執行状況を踏まえて再評価ごとに適宜見直すこと。

※2 「工種」及び「金額」については、原則、治水経済調査マニュアル(案)に準拠して記載すること。

※3 上記によらないものについては、過去の類似の実績等に基づき記載すること。

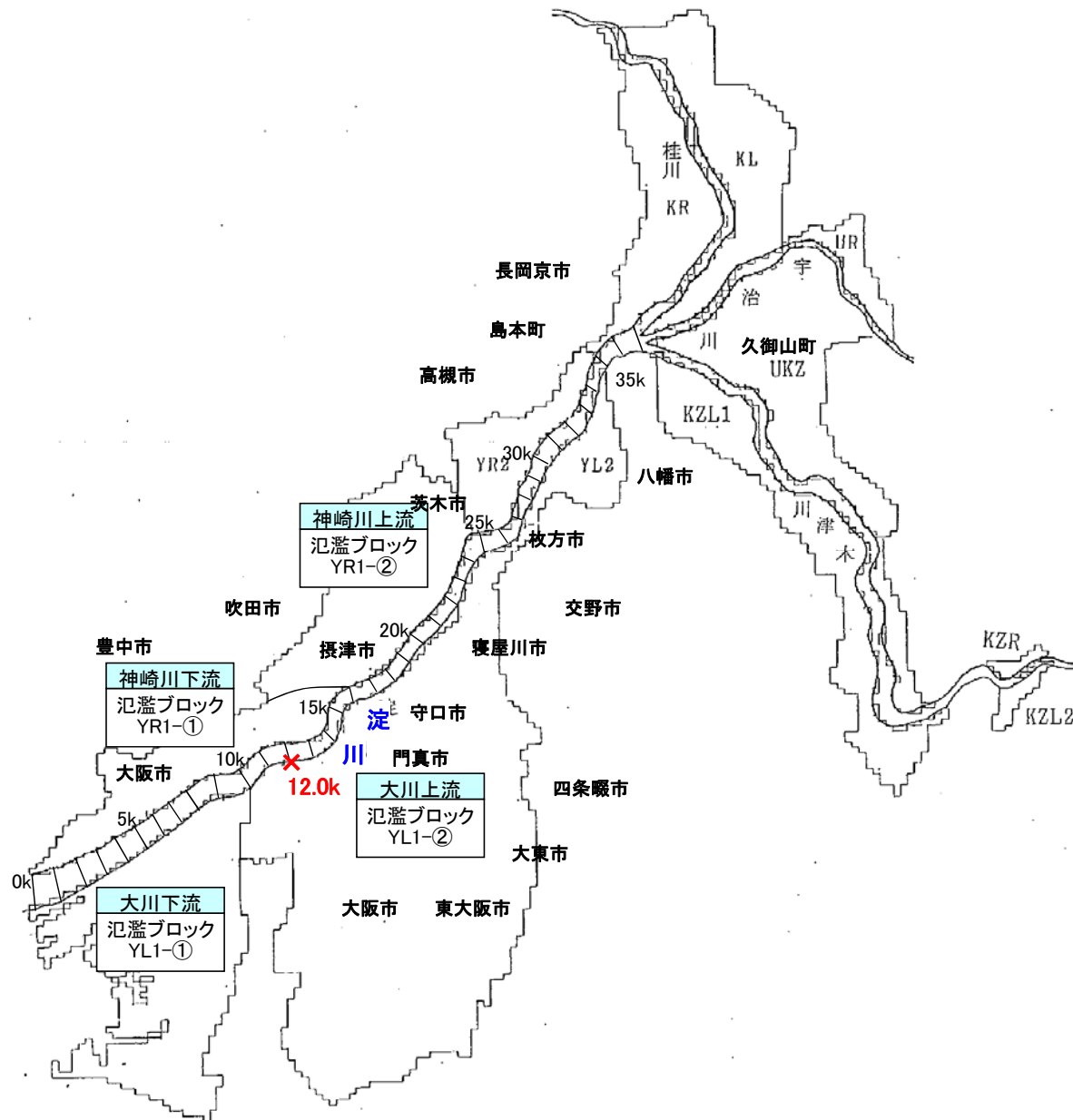
※4 備考欄に、一式計上している工種の内容等を記載すること。

淀川直轄河川改修事業

(淀川高規格堤防整備事業 (生江地区))

【再評価】

様式-1 氾濫ブロック分割図



様式-2 資産データ 水系名： 淀川 河川名： 淀川 国勢調査年：H22 経済センサス調査年：H21

氾濫 ブロック	ブロック面積 (ha)	一般資産等基礎数量							一般資産被害額(百万円)						農作物被害額(百万円)			一般資産額 等合計 (百万円)	備考	
		人口 (人)	世帯数 (世帯)	従業者数 (産業分類別に 算出) (人)	農漁家数 (世帯)	延床面積 (ha)	水田面積 (ha)	畑面積 (ha)	家屋	家庭用品	事業所資産		農漁家資産		小計	水稲	畑作物			小計
											償却	在庫	償却	在庫						
YR1-①	2,813.6	383,592.5	198,136.2	232,141.3	136.9	25.3	0.0	0.0	4,374,290.0	2,775,299.3	891,425.1	499,042.6	264.4	60.2	8,540,381.6	0.0	0.0	0.0	8,540,381.6	
YR1-②	4,484.7	389,124.5	167,410.6	160,973.8	491.6	21.1	162.5	0.0	3,644,365.0	2,344,918.2	611,690.4	322,864.6	949.3	216.3	6,925,003.8	196.3	0.0	196.3	6,925,200.1	
YL1-①	6,769.9	762,736.4	410,158.1	1,192,121.6	130.7	51.7	0.0	0.0	8,950,949.0	5,745,074.0	5,166,844.5	2,159,584.5	252.4	57.5	22,022,761.9	0.0	0.0	0.0	22,022,761.9	
YL1-②	17,165.9	2,099,655.9	927,986.7	994,128.9	1,393.3	116.4	131.2	6.2	20,145,701.0	12,998,322.0	3,889,399.5	2,237,848.0	2,690.5	613.1	39,274,574.1	158.5	37.2	195.7	39,274,769.8	
YR2	1,889.0	153,752.0	65,079.9	60,151.2	235.8	7.3	150.0	18.8	1,254,369.4	911,574.5	254,149.6	95,082.5	455.2	103.7	2,515,734.9	181.2	111.5	292.7	2,516,027.6	
YL2	1,393.6	120,395.8	50,184.6	31,067.4	192.4	5.8	93.8	12.5	1,001,238.6	702,936.2	103,964.4	45,127.3	371.6	84.7	1,853,722.8	113.2	74.3	187.5	1,853,910.3	
合計	34,516.7	3,909,257.1	1,818,956.1	2,670,584.2	2,580.7	227.6	537.5	37.5	39,370,913.0	25,478,124.2	10,917,473.5	5,359,549.5	4,983.4	1,135.5	81,132,179.1	649.2	223.0	872.2	81,133,051.3	

様式-3 被害額（事業実施前）		水系名：淀川				水系名：淀川				流量規模：1/200				(百万円)					
氾濫 ブロック	一般資産被害額						農作物被害額			公共土木 施設等 被害額	営業 停止 損失	家庭における応急対策費用			事業所 における 応急 対策費用	その他 の 間接被害	小計	合計	備考
	家屋	家庭用品	事業所資産		農漁家資産		水稻	畑作物	小計			清掃労働 対価	代替 活動等	小計					
			償却	在庫	償却	在庫													
YL1-②	0.0	0.0	0.0	0.0	0.0	0.0	0.0	0.0	0.0	0.0	0.0	0.0	0.0	0.0	0.0	0.0	0.0	0.0	0.0
合計	0.0	0.0	0.0	0.0	0.0	0.0	0.0	0.0	0.0	0.0	0.0	0.0	0.0	0.0	0.0	0.0	0.0	0.0	0.0

様式-3 被害額（事業実施前）		水系名：淀川				水系名：淀川				流量規模：1/300				(百万円)					
氾濫 ブロック	一般資産被害額						農作物被害額			公共土木 施設等 被害額	営業 停止 損失	家庭における応急対策費用			事業所 における 応急 対策費用	その他 の 間接被害	小計	合計	備考
	家屋	家庭用品	事業所		農漁家		水稻	畑作物	小計			清掃労働 対価	代替 活動等	小計					
			償却	在庫	償却	在庫													
YL1-②	1,060,732.0	1,140,167.6	412,108.1	170,042.6	145.7	49.3	2,783,245.3	14.3	0.0	14.3	4,714,817.5	146,632.3	68,707.2	71,415.7	140,122.9	103,758.8	0.0	390,514.0	7,888,591.1
合計	1,060,732.0	1,140,167.6	412,108.1	170,042.6	145.7	49.3	2,783,245.3	14.3	0.0	14.3	4,714,817.5	146,632.3	68,707.2	71,415.7	140,122.9	103,758.8	0.0	390,514.0	7,888,591.1

様式-3 被害額（事業実施前）		水系名：淀川				水系名：淀川				流量規模：1/400				(百万円)					
氾濫 ブロック	一般資産被害額						農作物被害額			公共土木 施設等 被害額	営業 停止 損失	家庭における応急対策費用			事業所 における 応急 対策費用	その他 の 間接被害	小計	合計	備考
	家屋	家庭用品	事業所資産		農漁家資産		水稻	畑作物	小計			清掃労働 対価	代替 活動等	小計					
			償却	在庫	償却	在庫													
YL1-②	1,161,328.8	1,246,054.4	446,481.3	188,022.8	162.4	55.2	3,042,104.9	14.3	0.0	14.3	5,153,325.5	157,707.8	74,191.7	75,055.6	149,247.3	112,583.9	0.0	419,539.0	8,614,983.7
合計	1,161,328.8	1,246,054.4	446,481.3	188,022.8	162.4	55.2	3,042,104.9	14.3	0.0	14.3	5,153,325.5	157,707.8	74,191.7	75,055.6	149,247.3	112,583.9	0.0	419,539.0	8,614,983.7

様式-3 被害額（事業実施前）		水系名：淀川				水系名：淀川				流量規模：1/500				(百万円)					
氾濫 ブロック	一般資産被害額						農作物被害額			公共土木 施設等 被害額	営業 停止 損失	家庭における応急対策費用			事業所 における 応急 対策費用	その他 の 間接被害	小計	合計	備考
	家屋	家庭用品	事業所資産		農漁家資産		水稻	畑作物	小計			清掃労働 対価	代替 活動等	小計					
			償却	在庫	償却	在庫													
YL1-②	1,301,941.6	1,393,572.9	485,222.5	210,151.9	182.2	61.4	3,391,132.5	14.8	0.0	14.8	5,744,578.5	172,027.1	81,520.4	79,002.1	160,522.5	125,121.1	0.0	457,670.7	9,593,396.5
合計	1,301,941.6	1,393,572.9	485,222.5	210,151.9	182.2	61.4	3,391,132.5	14.8	0.0	14.8	5,744,578.5	172,027.1	81,520.4	79,002.1	160,522.5	125,121.1	0.0	457,670.7	9,593,396.5

様式-3 被害額（事業実施前）		水系名：淀川				水系名：淀川				流量規模：1/600				(百万円)					
氾濫 ブロック	一般資産被害額						農作物被害額			公共土木 施設等 被害額	営業 停止 損失	家庭における応急対策費用			事業所 における 応急 対策費用	その他 の 間接被害	小計	合計	備考
	家屋	家庭用品	事業所資産		農漁家資産		水稻	畑作物	小計			清掃労働 対価	代替 活動等	小計					
			償却	在庫	償却	在庫													
YL1-②	1,365,006.2	1,461,951.2	508,302.8	221,684.1	192.2	64.6	3,557,201.1	14.8	0.0	14.8	6,025,899.0	179,005.9	84,856.8	81,114.1	165,970.9	130,178.1	0.0	475,154.9	10,058,269.8
合計	1,365,006.2	1,461,951.2	508,302.8	221,684.1	192.2	64.6	3,557,201.1	14.8	0.0	14.8	6,025,899.0	179,005.9	84,856.8	81,114.1	165,970.9	130,178.1	0.0	475,154.9	10,058,269.8

様式-3 被害額（事業実施前）		水系名：淀川				水系名：淀川				流量規模：1/800				(百万円)					
氾濫 ブロック	一般資産被害額						農作物被害額			公共土木 施設等 被害額	営業 停止 損失	家庭における応急対策費用			事業所 における 応急 対策費用	その他 の 間接被害	小計	合計	備考
	家屋	家庭用品	事業所資産		農漁家資産		水稻	畑作物	小計			清掃労働 対価	代替 活動等	小計					
			償却	在庫	償却	在庫													
YL1-②	1,455,481.8	1,544,312.9	528,634.1	233,090.1	200.6	67.6	3,761,787.1	14.8	0.0	14.8	6,372,467.0	186,482.6	89,146.9	83,516.8	172,663.7	136,280.0	0.0	495,426.3	10,629,695.2
合計	1,455,481.8	1,544,312.9	528,634.1	233,090.1	200.6	67.6	3,761,787.1	14.8	0.0	14.8	6,372,467.0	186,482.6	89,146.9	83,516.8	172,663.7	136,280.0	0.0	495,426.3	10,629,695.2

様式-3 被害額（事業実施前）		水系名：淀川				水系名：淀川				流量規模：1/1000				(百万円)					
氾濫 ブロック	一般資産被害額						農作物被害額			公共土木 施設等 被害額	営業 停止 損失	家庭における応急対策費用			事業所 における 応急 対策費用	その他 の 間接被害	小計	合計	備考
	家屋	家庭用品	事業所資産		農漁家資産		水稻	畑作物	小計			清掃労働 対価	代替 活動等	小計					
			償却	在庫	償却	在庫													
YL1-②	1,532,740.4	1,621,045.2	553,946.1	245,969.0	209.9	70.4	3,953,981.0	14.8	0.0	14.8	6,698,044.0	193,257.5	92,919.0	85,600.9	178,519.9	142,202.1	0.0	513,979.5	11,166,019.3
合計	1,532,740.4	1,621,045.2	553,946.1	245,969.0	209.9	70.4	3,953,981.0	14.8	0.0	14.8	6,698,044.0	193,257.5	92,919.0	85,600.9	178,519.9	142,202.1	0.0	513,979.5	11,166,019.3

様式-3-2 被害額

水系名：淀川

河川名：淀川

対象河道：現況

確率規模	はん濫ブロック	高規格堤防延長 ℓ (km)	H. W. L超過延長 L (km)	事業範囲面積 A' (ha)	30H必要面積 A (ha)	整備率 A' / A	被害額 (通常堤防) D (百万円)	被害額 (高規格堤防) D' (百万円)	整備延長比率被害額 $A' / A \times \ell / L \times D$ (通常堤防) (百万円)	整備延長比率被害額 $A' / A \times \ell / L \times D'$ (高規格堤防) (百万円)	備考
1/200	YL1-②	0.17	0.00	1.52	5.32	0.29	0.0	0.0	0.0	0.0	
1/300	YL1-②	0.17	16.80	1.52	5.32	0.29	7,888,591.1	0.0	23,149.3	0.0	
1/400	YL1-②	0.17	16.80	1.52	5.32	0.29	8,614,983.7	0.0	25,280.9	0.0	
1/500	YL1-②	0.17	16.80	1.52	5.32	0.29	9,593,396.5	0.0	28,152.1	0.0	
1/600	YL1-②	0.17	16.80	1.52	5.32	0.29	10,058,269.8	0.0	29,516.2	0.0	
1/800	YL1-②	0.17	16.80	1.52	5.32	0.29	10,629,695.2	0.0	31,193.1	0.0	
1/1000	YL1-②	0.17	16.80	1.52	5.32	0.29	11,166,019.3	0.0	32,766.9	0.0	

様式-4

年平均被害軽減期待額

水系名：淀川

河川名：淀川

対象河道：現況、高規格堤防完成H29

事業名：全体

基本

単位：百万円

流量規模	超過確率	被害額			区間平均被害額 ④	区間確率 ⑤	年平均被害額 ④×⑤	年平均被害額の累計 =年平均被害軽減期待額	備考
		事業を実施しない場合 ①	事業を実施した場合 ②	軽減額 ③=①-②					
1/200	0.0050	0.0	0.0	0.0					
1/300	0.0033	23,149.3	0.0	23,149.3	11,574.7	0.0017	19.7	19.7	
1/400	0.0025	25,280.9	0.0	25,280.9	24,215.1	0.0008	19.4	39.1	
1/500	0.0020	28,152.1	0.0	28,152.1	26,716.5	0.0005	13.4	52.5	
1/600	0.0017	29,516.2	0.0	29,516.2	28,834.2	0.0003	8.7	61.2	
1/800	0.0013	31,193.1	0.0	31,193.1	30,354.7	0.0004	12.1	73.3	
1/1000	0.0010	32,766.9	0.0	32,766.9	31,980.0	0.0003	9.6	82.9	

様式-5

費用対便益 (全体事業)

水系名: 淀川

河川名: 淀川

単位: 百万円

年次	年度	t	割引率 4%	デフレーター	便 益 (B)			費 用 (C)						費用便益比 B/C	純現在価値 B-C	
					便益		残存価値 ②	建設費③		維持管理費④		計③+④				
					0.04	H27基準		費用	現在価値	費用	現在価値	費用	現在価値			
評価年	H27	0	1.000	1.000	0.0	0.0		0.0	0.0	0.0	0.0	0.0				
～ 2 ～ 年 間	H28	1	0.962	1.000	0.0	0.0		274.6	264.2	0.0	0.0	274.6	264.2			
	H29	2	0.925	1.000	0.0	0.0		389.8	360.6	0.0	0.0	389.8	360.6			
施設 完成 後の 評価 期間 (50年)	H30	3	0.889	1.000	82.9	73.7				0.0	0.0	0.0	0.0			
	H31	4	0.855	1.000	82.9	70.9				0.0	0.0	0.0	0.0			
	H32	5	0.822	1.000	82.9	68.1				0.0	0.0	0.0	0.0			
	H33	6	0.790	1.000	82.9	65.5				0.0	0.0	0.0	0.0			
	H34	7	0.760	1.000	82.9	63.0				0.0	0.0	0.0	0.0			
	H35	8	0.731	1.000	82.9	60.6				0.0	0.0	0.0	0.0			
	H36	9	0.703	1.000	82.9	58.3				0.0	0.0	0.0	0.0			
	H37	10	0.676	1.000	82.9	56.0				0.0	0.0	0.0	0.0			
	H38	11	0.650	1.000	82.9	53.9				0.0	0.0	0.0	0.0			
	H39	12	0.625	1.000	82.9	51.8				0.0	0.0	0.0	0.0			
	H40	13	0.601	1.000	82.9	49.8				0.0	0.0	0.0	0.0			
	H41	14	0.577	1.000	82.9	47.8				0.0	0.0	0.0	0.0			
	H42	15	0.555	1.000	82.9	46.0				0.0	0.0	0.0	0.0			
	H43	16	0.534	1.000	82.9	44.3				0.0	0.0	0.0	0.0			
	H44	17	0.513	1.000	82.9	42.5				0.0	0.0	0.0	0.0			
	H45	18	0.494	1.000	82.9	41.0				0.0	0.0	0.0	0.0			
	H46	19	0.475	1.000	82.9	39.4				0.0	0.0	0.0	0.0			
	H47	20	0.456	1.000	82.9	37.8				0.0	0.0	0.0	0.0			
	H48	21	0.439	1.000	82.9	36.4				0.0	0.0	0.0	0.0			
	H49	22	0.422	1.000	82.9	35.0				0.0	0.0	0.0	0.0			
	H50	23	0.406	1.000	82.9	33.7				0.0	0.0	0.0	0.0			
	H51	24	0.390	1.000	82.9	32.3				0.0	0.0	0.0	0.0			
	H52	25	0.375	1.000	82.9	31.1				0.0	0.0	0.0	0.0			
	H53	26	0.361	1.000	82.9	29.9				0.0	0.0	0.0	0.0			
	H54	27	0.347	1.000	82.9	28.8				0.0	0.0	0.0	0.0			
	H55	28	0.333	1.000	82.9	27.6				0.0	0.0	0.0	0.0			
	H56	29	0.321	1.000	82.9	26.6				0.0	0.0	0.0	0.0			
	H57	30	0.308	1.000	82.9	25.5				0.0	0.0	0.0	0.0			
	H58	31	0.296	1.000	82.9	24.5				0.0	0.0	0.0	0.0			
	H59	32	0.285	1.000	82.9	23.6				0.0	0.0	0.0	0.0			
	H60	33	0.274	1.000	82.9	22.7				0.0	0.0	0.0	0.0			
	H61	34	0.264	1.000	82.9	21.9				0.0	0.0	0.0	0.0			
H62	35	0.253	1.000	82.9	21.0				0.0	0.0	0.0	0.0				
H63	36	0.244	1.000	82.9	20.2				0.0	0.0	0.0	0.0				
H64	37	0.234	1.000	82.9	19.4				0.0	0.0	0.0	0.0				
H65	38	0.225	1.000	82.9	18.7				0.0	0.0	0.0	0.0				
H66	39	0.217	1.000	82.9	18.0				0.0	0.0	0.0	0.0				
H67	40	0.208	1.000	82.9	17.2				0.0	0.0	0.0	0.0				
H68	41	0.200	1.000	82.9	16.6				0.0	0.0	0.0	0.0				
H69	42	0.193	1.000	82.9	16.0				0.0	0.0	0.0	0.0				
H70	43	0.185	1.000	82.9	15.3				0.0	0.0	0.0	0.0				
H71	44	0.178	1.000	82.9	14.8				0.0	0.0	0.0	0.0				
H72	45	0.171	1.000	82.9	14.2				0.0	0.0	0.0	0.0				
H73	46	0.165	1.000	82.9	13.7				0.0	0.0	0.0	0.0				
H74	47	0.158	1.000	82.9	13.1				0.0	0.0	0.0	0.0				
H75	48	0.152	1.000	82.9	12.6				0.0	0.0	0.0	0.0				
H76	49	0.146	1.000	82.9	12.1				0.0	0.0	0.0	0.0				
H77	50	0.141	1.000	82.9	11.7				0.0	0.0	0.0	0.0				
H78	51	0.135	1.000	82.9	11.2				0.0	0.0	0.0	0.0				
H79	52	0.130	1.000	82.9	10.8				0.0	0.0	0.0	0.0				
合 計					4,145.0	1,646.6	54.4	1,701.0	664.4	624.8	0.0	0.0	664.4	624.8	2.7	1,076.2

様式-5

費用対便益（全体事業）：残事業費+10%

水系名：淀川

河川名：淀川

単位：百万円

年次	年度	t	割引率 4%	デフレーター	便 益 (B)			費 用 (C)						費用便益比 B/C	純現在価値 B-C	
					便益		残存価値 ②	建設費③		維持管理費④		計③+④				
					0.04	H27基準		費用	現在価値	費用	現在価値	費用	現在価値			
評価年	H27	0	1.000	1.000	0.0	0.0		0.0	0.0	0.0	0.0	0.0	0.0			
（整備 年 期間）	H28	1	0.962	1.000	0.0	0.0		302.1	290.6	0.0	0.0	302.1	290.6			
	H29	2	0.925	1.000	0.0	0.0		428.8	396.6	0.0	0.0	428.8	396.6			
施設 完成 後の 評価 期間 (50年)	H30	3	0.889	1.000	82.9	73.7				0.0	0.0	0.0	0.0			
	H31	4	0.855	1.000	82.9	70.9				0.0	0.0	0.0	0.0			
	H32	5	0.822	1.000	82.9	68.1				0.0	0.0	0.0	0.0			
	H33	6	0.790	1.000	82.9	65.5				0.0	0.0	0.0	0.0			
	H34	7	0.760	1.000	82.9	63.0				0.0	0.0	0.0	0.0			
	H35	8	0.731	1.000	82.9	60.6				0.0	0.0	0.0	0.0			
	H36	9	0.703	1.000	82.9	58.3				0.0	0.0	0.0	0.0			
	H37	10	0.676	1.000	82.9	56.0				0.0	0.0	0.0	0.0			
	H38	11	0.650	1.000	82.9	53.9				0.0	0.0	0.0	0.0			
	H39	12	0.625	1.000	82.9	51.8				0.0	0.0	0.0	0.0			
	H40	13	0.601	1.000	82.9	49.8				0.0	0.0	0.0	0.0			
	H41	14	0.577	1.000	82.9	47.8				0.0	0.0	0.0	0.0			
	H42	15	0.555	1.000	82.9	46.0				0.0	0.0	0.0	0.0			
	H43	16	0.534	1.000	82.9	44.3				0.0	0.0	0.0	0.0			
	H44	17	0.513	1.000	82.9	42.5				0.0	0.0	0.0	0.0			
	H45	18	0.494	1.000	82.9	41.0				0.0	0.0	0.0	0.0			
	H46	19	0.475	1.000	82.9	39.4				0.0	0.0	0.0	0.0			
	H47	20	0.456	1.000	82.9	37.8				0.0	0.0	0.0	0.0			
	H48	21	0.439	1.000	82.9	36.4				0.0	0.0	0.0	0.0			
	H49	22	0.422	1.000	82.9	35.0				0.0	0.0	0.0	0.0			
	H50	23	0.406	1.000	82.9	33.7				0.0	0.0	0.0	0.0			
	H51	24	0.390	1.000	82.9	32.3				0.0	0.0	0.0	0.0			
	H52	25	0.375	1.000	82.9	31.1				0.0	0.0	0.0	0.0			
	H53	26	0.361	1.000	82.9	29.9				0.0	0.0	0.0	0.0			
	H54	27	0.347	1.000	82.9	28.8				0.0	0.0	0.0	0.0			
	H55	28	0.333	1.000	82.9	27.6				0.0	0.0	0.0	0.0			
	H56	29	0.321	1.000	82.9	26.6				0.0	0.0	0.0	0.0			
	H57	30	0.308	1.000	82.9	25.5				0.0	0.0	0.0	0.0			
	H58	31	0.296	1.000	82.9	24.5				0.0	0.0	0.0	0.0			
	H59	32	0.285	1.000	82.9	23.6				0.0	0.0	0.0	0.0			
	H60	33	0.274	1.000	82.9	22.7				0.0	0.0	0.0	0.0			
	H61	34	0.264	1.000	82.9	21.9				0.0	0.0	0.0	0.0			
	H62	35	0.253	1.000	82.9	21.0				0.0	0.0	0.0	0.0			
	H63	36	0.244	1.000	82.9	20.2				0.0	0.0	0.0	0.0			
	H64	37	0.234	1.000	82.9	19.4				0.0	0.0	0.0	0.0			
	H65	38	0.225	1.000	82.9	18.7				0.0	0.0	0.0	0.0			
	H66	39	0.217	1.000	82.9	18.0				0.0	0.0	0.0	0.0			
	H67	40	0.208	1.000	82.9	17.2				0.0	0.0	0.0	0.0			
	H68	41	0.200	1.000	82.9	16.6				0.0	0.0	0.0	0.0			
	H69	42	0.193	1.000	82.9	16.0				0.0	0.0	0.0	0.0			
	H70	43	0.185	1.000	82.9	15.3				0.0	0.0	0.0	0.0			
	H71	44	0.178	1.000	82.9	14.8				0.0	0.0	0.0	0.0			
	H72	45	0.171	1.000	82.9	14.2				0.0	0.0	0.0	0.0			
	H73	46	0.165	1.000	82.9	13.7				0.0	0.0	0.0	0.0			
	H74	47	0.158	1.000	82.9	13.1				0.0	0.0	0.0	0.0			
	H75	48	0.152	1.000	82.9	12.6				0.0	0.0	0.0	0.0			
	H76	49	0.146	1.000	82.9	12.1				0.0	0.0	0.0	0.0			
	H77	50	0.141	1.000	82.9	11.7				0.0	0.0	0.0	0.0			
	H78	51	0.135	1.000	82.9	11.2				0.0	0.0	0.0	0.0			
H79	52	0.130	1.000	82.9	10.8				0.0	0.0	0.0	0.0				
合 計					4,145.0	1,646.6	59.8	1,706.4	730.9	687.2	0.0	0.0	730.9	687.2	2.5	1,019.2

様式-5

費用対便益（全体事業）：残事業費-10%

水系名：淀川

河川名：淀川

単位：百万円

年次	年度	t	割引率 4%	デフレーター	便 益 (B)			費 用 (C)						費用便益比 B/C	純現在価値 B-C	
					便益		残存価値 ②	建設費③		維持管理費④		計③+④				
					0.04	H27基準		便益	現在価値 ①	費用	現在価値	費用	現在価値			費用
評価年	H27	0	1.000	1.000	0.0	0.0		0.0	0.0	0.0	0.0	0.0	0.0			
（整備 年期間）	H28	1	0.962	1.000	0.0	0.0		247.1	237.7	0.0	0.0	247.1	237.7			
	H29	2	0.925	1.000	0.0	0.0		350.8	324.5	0.0	0.0	350.8	324.5			
施設 完成 後の 評価 期間 (50年)	H30	3	0.889	1.000	82.9	73.7				0.0	0.0	0.0	0.0			
	H31	4	0.855	1.000	82.9	70.9				0.0	0.0	0.0	0.0			
	H32	5	0.822	1.000	82.9	68.1				0.0	0.0	0.0	0.0			
	H33	6	0.790	1.000	82.9	65.5				0.0	0.0	0.0	0.0			
	H34	7	0.760	1.000	82.9	63.0				0.0	0.0	0.0	0.0			
	H35	8	0.731	1.000	82.9	60.6				0.0	0.0	0.0	0.0			
	H36	9	0.703	1.000	82.9	58.3				0.0	0.0	0.0	0.0			
	H37	10	0.676	1.000	82.9	56.0				0.0	0.0	0.0	0.0			
	H38	11	0.650	1.000	82.9	53.9				0.0	0.0	0.0	0.0			
	H39	12	0.625	1.000	82.9	51.8				0.0	0.0	0.0	0.0			
	H40	13	0.601	1.000	82.9	49.8				0.0	0.0	0.0	0.0			
	H41	14	0.577	1.000	82.9	47.8				0.0	0.0	0.0	0.0			
	H42	15	0.555	1.000	82.9	46.0				0.0	0.0	0.0	0.0			
	H43	16	0.534	1.000	82.9	44.3				0.0	0.0	0.0	0.0			
	H44	17	0.513	1.000	82.9	42.5				0.0	0.0	0.0	0.0			
	H45	18	0.494	1.000	82.9	41.0				0.0	0.0	0.0	0.0			
	H46	19	0.475	1.000	82.9	39.4				0.0	0.0	0.0	0.0			
	H47	20	0.456	1.000	82.9	37.8				0.0	0.0	0.0	0.0			
	H48	21	0.439	1.000	82.9	36.4				0.0	0.0	0.0	0.0			
	H49	22	0.422	1.000	82.9	35.0				0.0	0.0	0.0	0.0			
	H50	23	0.406	1.000	82.9	33.7				0.0	0.0	0.0	0.0			
	H51	24	0.390	1.000	82.9	32.3				0.0	0.0	0.0	0.0			
	H52	25	0.375	1.000	82.9	31.1				0.0	0.0	0.0	0.0			
	H53	26	0.361	1.000	82.9	29.9				0.0	0.0	0.0	0.0			
	H54	27	0.347	1.000	82.9	28.8				0.0	0.0	0.0	0.0			
	H55	28	0.333	1.000	82.9	27.6				0.0	0.0	0.0	0.0			
	H56	29	0.321	1.000	82.9	26.6				0.0	0.0	0.0	0.0			
	H57	30	0.308	1.000	82.9	25.5				0.0	0.0	0.0	0.0			
	H58	31	0.296	1.000	82.9	24.5				0.0	0.0	0.0	0.0			
	H59	32	0.285	1.000	82.9	23.6				0.0	0.0	0.0	0.0			
	H60	33	0.274	1.000	82.9	22.7				0.0	0.0	0.0	0.0			
	H61	34	0.264	1.000	82.9	21.9				0.0	0.0	0.0	0.0			
H62	35	0.253	1.000	82.9	21.0				0.0	0.0	0.0	0.0				
H63	36	0.244	1.000	82.9	20.2				0.0	0.0	0.0	0.0				
H64	37	0.234	1.000	82.9	19.4				0.0	0.0	0.0	0.0				
H65	38	0.225	1.000	82.9	18.7				0.0	0.0	0.0	0.0				
H66	39	0.217	1.000	82.9	18.0				0.0	0.0	0.0	0.0				
H67	40	0.208	1.000	82.9	17.2				0.0	0.0	0.0	0.0				
H68	41	0.200	1.000	82.9	16.6				0.0	0.0	0.0	0.0				
H69	42	0.193	1.000	82.9	16.0				0.0	0.0	0.0	0.0				
H70	43	0.185	1.000	82.9	15.3				0.0	0.0	0.0	0.0				
H71	44	0.178	1.000	82.9	14.8				0.0	0.0	0.0	0.0				
H72	45	0.171	1.000	82.9	14.2				0.0	0.0	0.0	0.0				
H73	46	0.165	1.000	82.9	13.7				0.0	0.0	0.0	0.0				
H74	47	0.158	1.000	82.9	13.1				0.0	0.0	0.0	0.0				
H75	48	0.152	1.000	82.9	12.6				0.0	0.0	0.0	0.0				
H76	49	0.146	1.000	82.9	12.1				0.0	0.0	0.0	0.0				
H77	50	0.141	1.000	82.9	11.7				0.0	0.0	0.0	0.0				
H78	51	0.135	1.000	82.9	11.2				0.0	0.0	0.0	0.0				
H79	52	0.130	1.000	82.9	10.8				0.0	0.0	0.0	0.0				
合 計					4,145.0	1,646.6	49.0	1,695.6	597.9	562.2	0.0	0.0	597.9	562.2	3.0	1,133.4

様式-5

費用対便益（全体事業）：残工期+10%

水系名：淀川

河川名：淀川

単位：百万円

年次	年度	t	割引率 4%	デフレーター H27基準	便 益 (B)			費 用 (C)						費用便益比 B/C	純現在価値 B-C	
					便 益		残存価値 ②	建設費③		維持管理費④		計③+④				
					便益	現在価値 ①		費用	現在価値	費用	現在価値	費用	現在価値			
評価年 (整備期 間)	H27	0	1.000	1.000	0.0	0.0		0.0	0.0	0.0	0.0	0.0	0.0			
	H28	1	0.962	1.000	0.0	0.0		183.1	176.1	0.0	0.0	183.1	176.1			
	H29	2	0.925	1.000	0.0	0.0		221.5	204.9	0.0	0.0	221.5	204.9			
	H30	3	0.889	1.000	0.0	0.0		259.8	231.0	0.0	0.0	259.8	231.0			
施設完成後の 評価期間 (50年)	H31	4	0.855	1.000	82.9	70.9				0.0	0.0	0.0	0.0			
	H32	5	0.822	1.000	82.9	68.1				0.0	0.0	0.0	0.0			
	H33	6	0.790	1.000	82.9	65.5				0.0	0.0	0.0	0.0			
	H34	7	0.760	1.000	82.9	63.0				0.0	0.0	0.0	0.0			
	H35	8	0.731	1.000	82.9	60.6				0.0	0.0	0.0	0.0			
	H36	9	0.703	1.000	82.9	58.3				0.0	0.0	0.0	0.0			
	H37	10	0.676	1.000	82.9	56.0				0.0	0.0	0.0	0.0			
	H38	11	0.650	1.000	82.9	53.9				0.0	0.0	0.0	0.0			
	H39	12	0.625	1.000	82.9	51.8				0.0	0.0	0.0	0.0			
	H40	13	0.601	1.000	82.9	49.8				0.0	0.0	0.0	0.0			
	H41	14	0.577	1.000	82.9	47.8				0.0	0.0	0.0	0.0			
	H42	15	0.555	1.000	82.9	46.0				0.0	0.0	0.0	0.0			
	H43	16	0.534	1.000	82.9	44.3				0.0	0.0	0.0	0.0			
	H44	17	0.513	1.000	82.9	42.5				0.0	0.0	0.0	0.0			
	H45	18	0.494	1.000	82.9	41.0				0.0	0.0	0.0	0.0			
	H46	19	0.475	1.000	82.9	39.4				0.0	0.0	0.0	0.0			
	H47	20	0.456	1.000	82.9	37.8				0.0	0.0	0.0	0.0			
	H48	21	0.439	1.000	82.9	36.4				0.0	0.0	0.0	0.0			
	H49	22	0.422	1.000	82.9	35.0				0.0	0.0	0.0	0.0			
	H50	23	0.406	1.000	82.9	33.7				0.0	0.0	0.0	0.0			
	H51	24	0.390	1.000	82.9	32.3				0.0	0.0	0.0	0.0			
	H52	25	0.375	1.000	82.9	31.1				0.0	0.0	0.0	0.0			
	H53	26	0.361	1.000	82.9	29.9				0.0	0.0	0.0	0.0			
	H54	27	0.347	1.000	82.9	28.8				0.0	0.0	0.0	0.0			
	H55	28	0.333	1.000	82.9	27.6				0.0	0.0	0.0	0.0			
	H56	29	0.321	1.000	82.9	26.6				0.0	0.0	0.0	0.0			
	H57	30	0.308	1.000	82.9	25.5				0.0	0.0	0.0	0.0			
	H58	31	0.296	1.000	82.9	24.5				0.0	0.0	0.0	0.0			
	H59	32	0.285	1.000	82.9	23.6				0.0	0.0	0.0	0.0			
	H60	33	0.274	1.000	82.9	22.7				0.0	0.0	0.0	0.0			
	H61	34	0.264	1.000	82.9	21.9				0.0	0.0	0.0	0.0			
	H62	35	0.253	1.000	82.9	21.0				0.0	0.0	0.0	0.0			
	H63	36	0.244	1.000	82.9	20.2				0.0	0.0	0.0	0.0			
	H64	37	0.234	1.000	82.9	19.4				0.0	0.0	0.0	0.0			
	H65	38	0.225	1.000	82.9	18.7				0.0	0.0	0.0	0.0			
	H66	39	0.217	1.000	82.9	18.0				0.0	0.0	0.0	0.0			
H67	40	0.208	1.000	82.9	17.2				0.0	0.0	0.0	0.0				
H68	41	0.200	1.000	82.9	16.6				0.0	0.0	0.0	0.0				
H69	42	0.193	1.000	82.9	16.0				0.0	0.0	0.0	0.0				
H70	43	0.185	1.000	82.9	15.3				0.0	0.0	0.0	0.0				
H71	44	0.178	1.000	82.9	14.8				0.0	0.0	0.0	0.0				
H72	45	0.171	1.000	82.9	14.2				0.0	0.0	0.0	0.0				
H73	46	0.165	1.000	82.9	13.7				0.0	0.0	0.0	0.0				
H74	47	0.158	1.000	82.9	13.1				0.0	0.0	0.0	0.0				
H75	48	0.152	1.000	82.9	12.6				0.0	0.0	0.0	0.0				
H76	49	0.146	1.000	82.9	12.1				0.0	0.0	0.0	0.0				
H77	50	0.141	1.000	82.9	11.7				0.0	0.0	0.0	0.0				
H78	51	0.135	1.000	82.9	11.2				0.0	0.0	0.0	0.0				
H79	52	0.130	1.000	82.9	10.8				0.0	0.0	0.0	0.0				
H80	53	0.125	1.000	82.9	10.4				0.0	0.0	0.0	0.0				
合 計					4,145.0	1,583.3	52.3	1,635.6	664.4	612.0	0.0	0.0	664.4	612.0	2.7	1,023.6

様式-5

費用対便益（全体事業）：残工期-10%

水系名：淀川

河川名：淀川

単位：百万円

年次	年度	t	割引率 4%	デフレーター	便 益 (B)			費 用 (C)						費用便益比 B/C	純現在価値 B-C	
					便益①		残存価値 ②	建設費③		維持管理費④		計③+④				
					便益	現在価値		費用	現在価値	費用	現在価値	費用	現在価値			
評価年	H. 27	0	1.000	1.000	0.0	0.0		0.0	0.0	0.0	0.0	0.0				
1 年 後	H. 28	1	0.962	1.000	0.0	0.0		664.4	639.2	0.0	0.0	664.4	639.2			
施設 完成 後の 評価 期間 (50年)	H. 29	2	0.925	1.000	82.9	76.7				0.0	0.0	0.0	0.0			
	H. 30	3	0.889	1.000	82.9	73.7				0.0	0.0	0.0	0.0			
	H. 31	4	0.855	1.000	82.9	70.9				0.0	0.0	0.0	0.0			
	H. 32	5	0.822	1.000	82.9	68.1				0.0	0.0	0.0	0.0			
	H. 33	6	0.790	1.000	82.9	65.5				0.0	0.0	0.0	0.0			
	H. 34	7	0.760	1.000	82.9	63.0				0.0	0.0	0.0	0.0			
	H. 35	8	0.731	1.000	82.9	60.6				0.0	0.0	0.0	0.0			
	H. 36	9	0.703	1.000	82.9	58.3				0.0	0.0	0.0	0.0			
	H. 37	10	0.676	1.000	82.9	56.0				0.0	0.0	0.0	0.0			
	H. 38	11	0.650	1.000	82.9	53.9				0.0	0.0	0.0	0.0			
	H. 39	12	0.625	1.000	82.9	51.8				0.0	0.0	0.0	0.0			
	H. 40	13	0.601	1.000	82.9	49.8				0.0	0.0	0.0	0.0			
	H. 41	14	0.577	1.000	82.9	47.8				0.0	0.0	0.0	0.0			
	H. 42	15	0.555	1.000	82.9	46.0				0.0	0.0	0.0	0.0			
	H. 43	16	0.534	1.000	82.9	44.3				0.0	0.0	0.0	0.0			
	H. 44	17	0.513	1.000	82.9	42.5				0.0	0.0	0.0	0.0			
	H. 45	18	0.494	1.000	82.9	41.0				0.0	0.0	0.0	0.0			
	H. 46	19	0.475	1.000	82.9	39.4				0.0	0.0	0.0	0.0			
	H. 47	20	0.456	1.000	82.9	37.8				0.0	0.0	0.0	0.0			
	H. 48	21	0.439	1.000	82.9	36.4				0.0	0.0	0.0	0.0			
	H. 49	22	0.422	1.000	82.9	35.0				0.0	0.0	0.0	0.0			
	H. 50	23	0.406	1.000	82.9	33.7				0.0	0.0	0.0	0.0			
	H. 51	24	0.390	1.000	82.9	32.3				0.0	0.0	0.0	0.0			
	H. 52	25	0.375	1.000	82.9	31.1				0.0	0.0	0.0	0.0			
	H. 53	26	0.361	1.000	82.9	29.9				0.0	0.0	0.0	0.0			
	H. 54	27	0.347	1.000	82.9	28.8				0.0	0.0	0.0	0.0			
	H. 55	28	0.333	1.000	82.9	27.6				0.0	0.0	0.0	0.0			
	H. 56	29	0.321	1.000	82.9	26.6				0.0	0.0	0.0	0.0			
	H. 57	30	0.308	1.000	82.9	25.5				0.0	0.0	0.0	0.0			
	H. 58	31	0.296	1.000	82.9	24.5				0.0	0.0	0.0	0.0			
	H. 59	32	0.285	1.000	82.9	23.6				0.0	0.0	0.0	0.0			
	H. 60	33	0.274	1.000	82.9	22.7				0.0	0.0	0.0	0.0			
	H. 61	34	0.264	1.000	82.9	21.9				0.0	0.0	0.0	0.0			
	H. 62	35	0.253	1.000	82.9	21.0				0.0	0.0	0.0	0.0			
	H. 63	36	0.244	1.000	82.9	20.2				0.0	0.0	0.0	0.0			
	H. 64	37	0.234	1.000	82.9	19.4				0.0	0.0	0.0	0.0			
	H. 65	38	0.225	1.000	82.9	18.7				0.0	0.0	0.0	0.0			
	H. 66	39	0.217	1.000	82.9	18.0				0.0	0.0	0.0	0.0			
	H. 67	40	0.208	1.000	82.9	17.2				0.0	0.0	0.0	0.0			
	H. 68	41	0.200	1.000	82.9	16.6				0.0	0.0	0.0	0.0			
	H. 69	42	0.193	1.000	82.9	16.0				0.0	0.0	0.0	0.0			
	H. 70	43	0.185	1.000	82.9	15.3				0.0	0.0	0.0	0.0			
	H. 71	44	0.178	1.000	82.9	14.8				0.0	0.0	0.0	0.0			
	H. 72	45	0.171	1.000	82.9	14.2				0.0	0.0	0.0	0.0			
	H. 73	46	0.165	1.000	82.9	13.7				0.0	0.0	0.0	0.0			
	H. 74	47	0.158	1.000	82.9	13.1				0.0	0.0	0.0	0.0			
	H. 75	48	0.152	1.000	82.9	12.6				0.0	0.0	0.0	0.0			
	H. 76	49	0.146	1.000	82.9	12.1				0.0	0.0	0.0	0.0			
	H. 77	50	0.141	1.000	82.9	11.7				0.0	0.0	0.0	0.0			
	H. 78	51	0.135	1.000	82.9	11.2				0.0	0.0	0.0	0.0			
	合 計					4,145.0	1,712.5	56.6	1,769.1	664.4	639.2	0.0	0.0	664.4	639.2	2.8

様式-5

費用対便益（全体事業）：資産+10%

水系名：淀川

河川名：淀川

単位：百万円

年次	年度	t	割引率 4%	デフレーター	便 益 (B)			費 用 (C)						費用便益比 B/C	純現在価値 B-C	
					便益		残存価値 ②	建設費③		維持管理費④		計③+④				
					0.04	H27基準		便益	現在価値 ①	費用	現在価値	費用	現在価値			費用
評価年	H27	0	1.000	1.000	0.0	0.0		0.0	0.0	0.0	0.0	0.0	0.0			
（整備 年期間）	H28	1	0.962	1.000	0.0	0.0		274.6	264.2	0.0	0.0	274.6	264.2			
	H29	2	0.925	1.000	0.0	0.0		389.8	360.6	0.0	0.0	389.8	360.6			
施設 完成 後の 評価 期間 (50年)	H30	3	0.889	1.000	90.6	80.5				0.0	0.0	0.0	0.0			
	H31	4	0.855	1.000	90.6	77.5				0.0	0.0	0.0	0.0			
	H32	5	0.822	1.000	90.6	74.5				0.0	0.0	0.0	0.0			
	H33	6	0.790	1.000	90.6	71.6				0.0	0.0	0.0	0.0			
	H34	7	0.760	1.000	90.6	68.9				0.0	0.0	0.0	0.0			
	H35	8	0.731	1.000	90.6	66.2				0.0	0.0	0.0	0.0			
	H36	9	0.703	1.000	90.6	63.7				0.0	0.0	0.0	0.0			
	H37	10	0.676	1.000	90.6	61.2				0.0	0.0	0.0	0.0			
	H38	11	0.650	1.000	90.6	58.9				0.0	0.0	0.0	0.0			
	H39	12	0.625	1.000	90.6	56.6				0.0	0.0	0.0	0.0			
	H40	13	0.601	1.000	90.6	54.5				0.0	0.0	0.0	0.0			
	H41	14	0.577	1.000	90.6	52.3				0.0	0.0	0.0	0.0			
	H42	15	0.555	1.000	90.6	50.3				0.0	0.0	0.0	0.0			
	H43	16	0.534	1.000	90.6	48.4				0.0	0.0	0.0	0.0			
	H44	17	0.513	1.000	90.6	46.5				0.0	0.0	0.0	0.0			
	H45	18	0.494	1.000	90.6	44.8				0.0	0.0	0.0	0.0			
	H46	19	0.475	1.000	90.6	43.0				0.0	0.0	0.0	0.0			
	H47	20	0.456	1.000	90.6	41.3				0.0	0.0	0.0	0.0			
	H48	21	0.439	1.000	90.6	39.8				0.0	0.0	0.0	0.0			
	H49	22	0.422	1.000	90.6	38.2				0.0	0.0	0.0	0.0			
	H50	23	0.406	1.000	90.6	36.8				0.0	0.0	0.0	0.0			
	H51	24	0.390	1.000	90.6	35.3				0.0	0.0	0.0	0.0			
	H52	25	0.375	1.000	90.6	34.0				0.0	0.0	0.0	0.0			
	H53	26	0.361	1.000	90.6	32.7				0.0	0.0	0.0	0.0			
	H54	27	0.347	1.000	90.6	31.4				0.0	0.0	0.0	0.0			
	H55	28	0.333	1.000	90.6	30.2				0.0	0.0	0.0	0.0			
	H56	29	0.321	1.000	90.6	29.1				0.0	0.0	0.0	0.0			
	H57	30	0.308	1.000	90.6	27.9				0.0	0.0	0.0	0.0			
	H58	31	0.296	1.000	90.6	26.8				0.0	0.0	0.0	0.0			
	H59	32	0.285	1.000	90.6	25.8				0.0	0.0	0.0	0.0			
	H60	33	0.274	1.000	90.6	24.8				0.0	0.0	0.0	0.0			
	H61	34	0.264	1.000	90.6	23.9				0.0	0.0	0.0	0.0			
	H62	35	0.253	1.000	90.6	22.9				0.0	0.0	0.0	0.0			
	H63	36	0.244	1.000	90.6	22.1				0.0	0.0	0.0	0.0			
	H64	37	0.234	1.000	90.6	21.2				0.0	0.0	0.0	0.0			
	H65	38	0.225	1.000	90.6	20.4				0.0	0.0	0.0	0.0			
	H66	39	0.217	1.000	90.6	19.7				0.0	0.0	0.0	0.0			
	H67	40	0.208	1.000	90.6	18.8				0.0	0.0	0.0	0.0			
	H68	41	0.200	1.000	90.6	18.1				0.0	0.0	0.0	0.0			
	H69	42	0.193	1.000	90.6	17.5				0.0	0.0	0.0	0.0			
	H70	43	0.185	1.000	90.6	16.8				0.0	0.0	0.0	0.0			
	H71	44	0.178	1.000	90.6	16.1				0.0	0.0	0.0	0.0			
	H72	45	0.171	1.000	90.6	15.5				0.0	0.0	0.0	0.0			
	H73	46	0.165	1.000	90.6	14.9				0.0	0.0	0.0	0.0			
	H74	47	0.158	1.000	90.6	14.3				0.0	0.0	0.0	0.0			
	H75	48	0.152	1.000	90.6	13.8				0.0	0.0	0.0	0.0			
	H76	49	0.146	1.000	90.6	13.2				0.0	0.0	0.0	0.0			
	H77	50	0.141	1.000	90.6	12.8				0.0	0.0	0.0	0.0			
	H78	51	0.135	1.000	90.6	12.2				0.0	0.0	0.0	0.0			
	H79	52	0.130	1.000	90.6	11.8				0.0	0.0	0.0	0.0			
合 計					4,530.0	1,799.5	54.4	1,853.9	664.4	624.8	0.0	0.0	664.4	624.8	3.0	1,229.1

様式-5

費用対便益（全体事業）：資産-10%

水系名：淀川

河川名：淀川

単位：百万円

年次	年度	t	割引率 4%	デフレーター	便 益 (B)			費 用 (C)						費用便益比 B/C	純現在価値 B-C	
					便益		残存価値 ②	建設費③		維持管理費④		計③+④				
					0.04	H27基準		便益	現在価値 ①	費用	現在価値	費用	現在価値			費用
評価年	H27	0	1.000	1.000	0.0	0.0		0.0	0.0	0.0	0.0	0.0	0.0			
（整備 年期間）	H28	1	0.962	1.000	0.0	0.0		274.6	264.2	0.0	0.0	274.6	264.2			
	H29	2	0.925	1.000	0.0	0.0		389.8	360.6	0.0	0.0	389.8	360.6			
	H30	3	0.889	1.000	74.9	66.6				0.0	0.0	0.0	0.0			
施設 完成 後の 評価 期間 （50年）	H31	4	0.855	1.000	74.9	64.0				0.0	0.0	0.0	0.0			
	H32	5	0.822	1.000	74.9	61.6				0.0	0.0	0.0	0.0			
	H33	6	0.790	1.000	74.9	59.2				0.0	0.0	0.0	0.0			
	H34	7	0.760	1.000	74.9	56.9				0.0	0.0	0.0	0.0			
	H35	8	0.731	1.000	74.9	54.8				0.0	0.0	0.0	0.0			
	H36	9	0.703	1.000	74.9	52.7				0.0	0.0	0.0	0.0			
	H37	10	0.676	1.000	74.9	50.6				0.0	0.0	0.0	0.0			
	H38	11	0.650	1.000	74.9	48.7				0.0	0.0	0.0	0.0			
	H39	12	0.625	1.000	74.9	46.8				0.0	0.0	0.0	0.0			
	H40	13	0.601	1.000	74.9	45.0				0.0	0.0	0.0	0.0			
	H41	14	0.577	1.000	74.9	43.2				0.0	0.0	0.0	0.0			
	H42	15	0.555	1.000	74.9	41.6				0.0	0.0	0.0	0.0			
	H43	16	0.534	1.000	74.9	40.0				0.0	0.0	0.0	0.0			
	H44	17	0.513	1.000	74.9	38.4				0.0	0.0	0.0	0.0			
	H45	18	0.494	1.000	74.9	37.0				0.0	0.0	0.0	0.0			
	H46	19	0.475	1.000	74.9	35.6				0.0	0.0	0.0	0.0			
	H47	20	0.456	1.000	74.9	34.2				0.0	0.0	0.0	0.0			
	H48	21	0.439	1.000	74.9	32.9				0.0	0.0	0.0	0.0			
	H49	22	0.422	1.000	74.9	31.6				0.0	0.0	0.0	0.0			
	H50	23	0.406	1.000	74.9	30.4				0.0	0.0	0.0	0.0			
	H51	24	0.390	1.000	74.9	29.2				0.0	0.0	0.0	0.0			
	H52	25	0.375	1.000	74.9	28.1				0.0	0.0	0.0	0.0			
	H53	26	0.361	1.000	74.9	27.0				0.0	0.0	0.0	0.0			
	H54	27	0.347	1.000	74.9	26.0				0.0	0.0	0.0	0.0			
	H55	28	0.333	1.000	74.9	24.9				0.0	0.0	0.0	0.0			
	H56	29	0.321	1.000	74.9	24.0				0.0	0.0	0.0	0.0			
	H57	30	0.308	1.000	74.9	23.1				0.0	0.0	0.0	0.0			
	H58	31	0.296	1.000	74.9	22.2				0.0	0.0	0.0	0.0			
	H59	32	0.285	1.000	74.9	21.3				0.0	0.0	0.0	0.0			
	H60	33	0.274	1.000	74.9	20.5				0.0	0.0	0.0	0.0			
	H61	34	0.264	1.000	74.9	19.8				0.0	0.0	0.0	0.0			
	H62	35	0.253	1.000	74.9	18.9				0.0	0.0	0.0	0.0			
	H63	36	0.244	1.000	74.9	18.3				0.0	0.0	0.0	0.0			
	H64	37	0.234	1.000	74.9	17.5				0.0	0.0	0.0	0.0			
	H65	38	0.225	1.000	74.9	16.9				0.0	0.0	0.0	0.0			
	H66	39	0.217	1.000	74.9	16.3				0.0	0.0	0.0	0.0			
	H67	40	0.208	1.000	74.9	15.6				0.0	0.0	0.0	0.0			
	H68	41	0.200	1.000	74.9	15.0				0.0	0.0	0.0	0.0			
	H69	42	0.193	1.000	74.9	14.5				0.0	0.0	0.0	0.0			
	H70	43	0.185	1.000	74.9	13.9				0.0	0.0	0.0	0.0			
	H71	44	0.178	1.000	74.9	13.3				0.0	0.0	0.0	0.0			
	H72	45	0.171	1.000	74.9	12.8				0.0	0.0	0.0	0.0			
	H73	46	0.165	1.000	74.9	12.4				0.0	0.0	0.0	0.0			
	H74	47	0.158	1.000	74.9	11.8				0.0	0.0	0.0	0.0			
	H75	48	0.152	1.000	74.9	11.4				0.0	0.0	0.0	0.0			
	H76	49	0.146	1.000	74.9	10.9				0.0	0.0	0.0	0.0			
	H77	50	0.141	1.000	74.9	10.6				0.0	0.0	0.0	0.0			
	H78	51	0.135	1.000	74.9	10.1				0.0	0.0	0.0	0.0			
	H79	52	0.130	1.000	74.9	9.7				0.0	0.0	0.0	0.0			
合 計					3,745.0	1,487.8	54.4	1,542.2	664.4	624.8	0.0	0.0	664.4	624.8	2.5	917.4

事業費の内訳書

河川事業

事業名	淀川高規格堤防整備事業（全体事業費）
-----	--------------------

※（ ）欄に残事業費、全体事業費の別を記入すること。

評価年度	H27	再評価
------	-----	-----

※ 評価の種類(新規事業採択時評価、再評価、完了後の事後評価)の別を記入すること。

区分	費目	工種	単位	数量	金額 (百万円)	備考	
工事費			式		425.9		
	本工事費			式		425.9	
			土工	式	1	353.3	
			地盤改良	式	1	63.2	
			上面整備	式	1	9.4	
	附帯工事費			式			
用地費及補償費			式	-	-		
	用地費		式	-	-		
	補償費		式	-	-		
間接経費			式	1	127.8		
工事諸費			式	1	110.7		
事業費 計			式	1	664.4		

維持管理費	式			
-------	---	--	--	--

- ※1 事業費については、事業の執行状況を踏まえて再評価ごとに適宜見直すこと。
- ※2 「工種」及び「金額」については、原則、治水経済調査マニュアル(案)に準拠して記載すること。
- ※3 上記によらないものについては、過去の類似の実績等に基づき記載すること。
- ※4 備考欄に、一式計上している工種の内容等を記載すること。



国近整企画152号
平成 28年 1月 6日

大阪府知事 殿

近畿地方整備局長



近畿地方整備局事業評価監視委員会に諮る
対応方針(原案)の作成に係る意見照会について

貴職におかれましては、日頃から国土交通行政に対するご理解、ご協力を賜り、厚く御礼申し上げます。

さて、当地方整備局管内における直轄事業については、国土交通省所管公共事業の再評価実施要領(以下「実施要領」という。)に基づき、事業採択後一定期間が経過している事業等について、その効率性、実施過程の透明性を図るべく、近畿地方整備局事業評価監視委員会(以下「委員会」という。)において、再評価に係る対応方針(原案)について審議しております。

このたび、平成28年2月1日(月)に委員会を開催することとなりましたので、実施要領に基づき、委員会に諮る対応方針(原案)の作成にあたり、平成28年1月21日(木)までに、別紙について貴職のご意見を承りたく依頼いたします。

※ご意見の送付・問い合わせ先

近畿地方整備局 企画部 企画課 事業評価係

電話 06-6942-1141

FAX 06-6942-7463

(別紙)

(再評価)

【河川事業】

事業名	「対応方針(原案)」案※	備考
淀川高規格堤防整備事業 (西島地区・生江地区)	事業継続	

※貴県の意見を踏まえ、近畿地方整備局事業監視委員会へ諮る対応方針(原案)を作成するためのものです。

河整第1867号
平成28年1月26日

国土交通省近畿地方整備局長 様

大阪府知事



近畿地方整備局事業評価監視委員会に諮る対応方針（原案）の
作成に係る意見照会について（回答）

平成28年1月6日付け国近整企画152号により照会のあった標記について、
下記のとおり回答します。

記

1. 淀川直轄河川事業

淀川高規格堤防整備事業（西島地区・生江地区）について、以下の事項を要請
します。

〇まちづくりと併せて進められる事業であり、地元（大阪市）からの要望もある
ことから事業継続は妥当と考える。

事業の実施にあたってはコスト縮減を図りつつ、治水対策が遅れないよう要請
します。