

令和3年2月4日14時00分
資料配布 近畿地方整備局
豊岡河川国道事務所

国道312号の渋滞が解消し、所要時間が短縮しました
～ **E72** きた きんき とよおか 北近畿豊岡自動車道 ひだか とよおか みなみ 日高豊岡南道路 開通後の交通状況～

令和2年11月1日に開通した きたきんき とよおか 北近畿豊岡自動車道 ひだか とよおか みなみ 日高豊岡南道路 (但馬 たじま 空港IC～日高神鍋高原IC) の開通後の交通状況の変化をお知らせします。

○今回開通区間に並行する国道312号の交通量は約3割減少

○今回開通区間 (但馬 たじま 空港IC～日高神鍋高原IC) の交通量は
約8,200～9,300台/日

○池上交差点と祢布交差点の渋滞が解消

池上交差点の最大渋滞長 【開通前】170m ➡ 【開通後】0m

祢布交差点の最大渋滞長 【開通前】100m ➡ 【開通後】0m

○国道312号 たじま 但馬空港入口交差点～日高神鍋高原IC間の所要時間が短縮

朝:【開通前】17分 ➡ 【開通後】9分 (8分短縮)

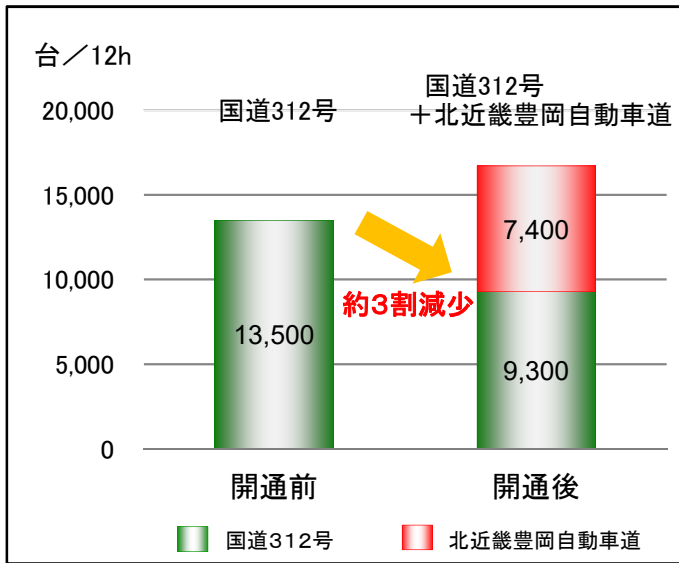
夕:【開通前】19分 ➡ 【開通後】8分 (11分短縮)

取 扱 い	—
配 布 場 所	近畿建設記者クラブ 大手前記者クラブ 兵庫県政記者クラブ 但馬県民局記者クラブ 豊岡市政記者クラブ 養父市政記者クラブ 朝来市政記者クラブ
問 合 せ 先	国土交通省 近畿地方整備局 豊岡河川国道事務所 副 所 長 <small>はせがわ</small> 長谷川 <small>まさお</small> 方夫 計 画 課 長 <small>やまだ</small> 山田 <small>まさよし</small> 将義 T E L 0796-22-3126 (代表)

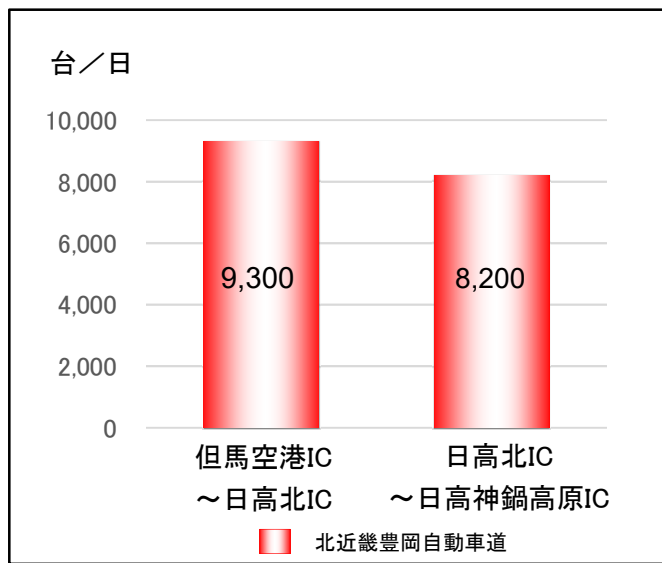
開通後の交通量

- 今回開通区間に並行する国道312号の交通量は約3割減少
たじま ふうこう ひだか かなべこうげん
- 今回開通区間(但馬空港IC～日高神鍋高原IC)の交通量は
約8,200～9,300台／日

■国道312号 北近畿豊岡自動車道 日高豊岡南道路 (日高北IC～日高神鍋高原IC)の12時間交通量



■北近畿豊岡自動車道 日高豊岡南道路 (但馬空港IC～日高神鍋高原IC)の24時間交通量

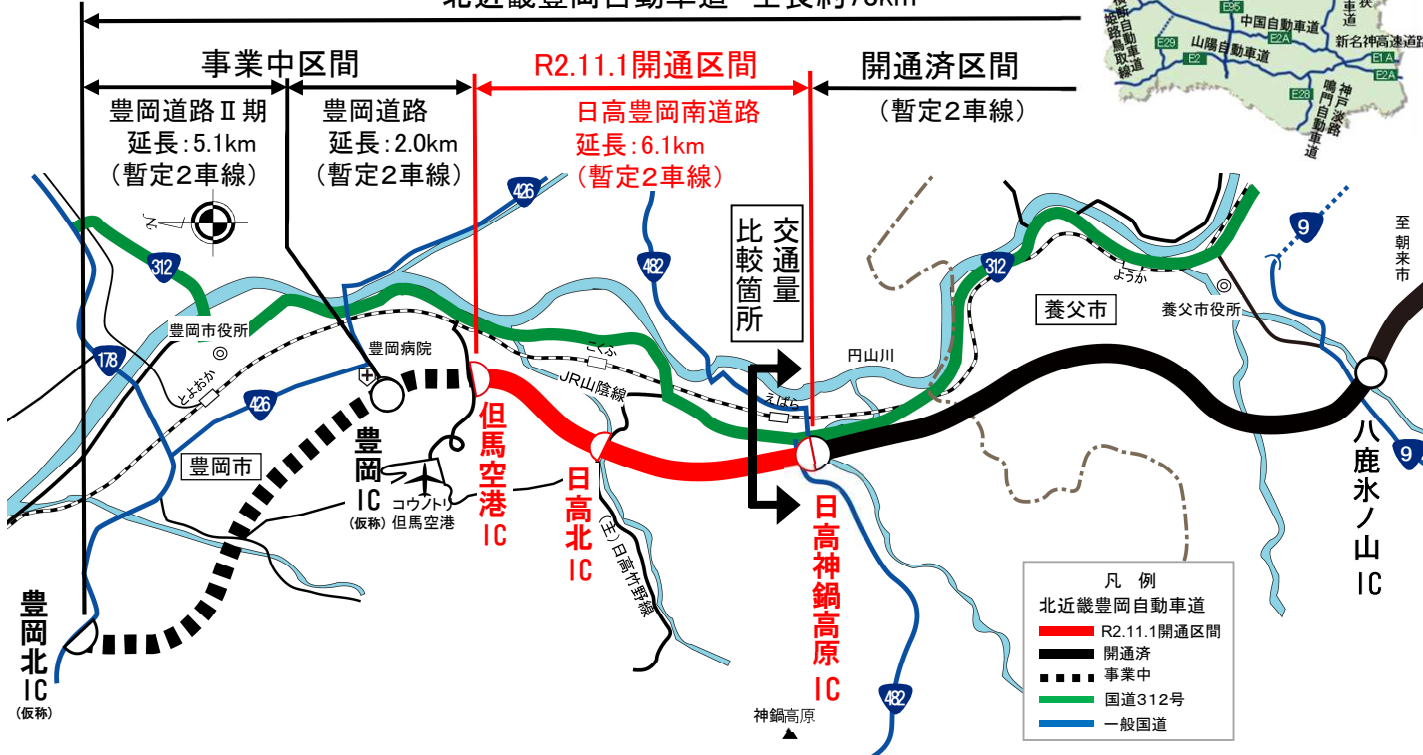


調査日 開通前: 令和2年10月20日(火)
開通後: 令和2年11月17日(火)
調査箇所 国道312号: 柵布交差点北側
北近畿豊岡自動車道: 日高北IC～日高神鍋高原IC
(豊岡河川国道事務所調べ)

調査日: 令和2年12月1日(火) (豊岡河川国道事務所調べ)

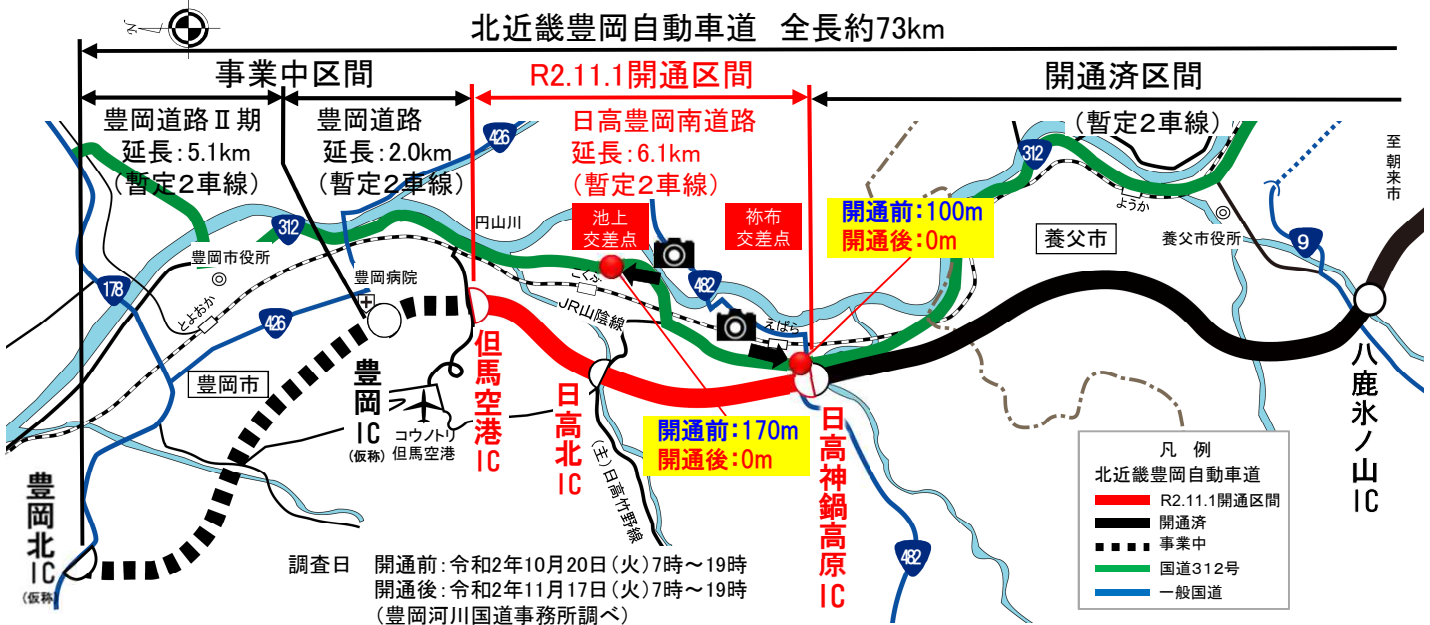


北近畿豊岡自動車道 全長約73km



開通後の渋滞解消

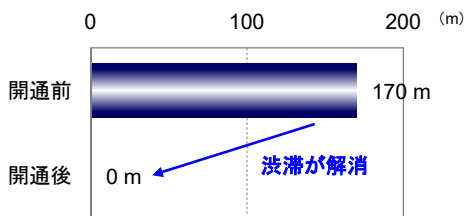
○北近畿豊岡自動車道が延伸されたことにより、開通前に発生していた池上^{いけがみ}交差点および^{によう}祢布交差点の渋滞は解消されました。
 (開通前の最大渋滞長は池上交差点170m 祢布交差点100m)



■並行区間の主要交差点における渋滞状況の変化

『池上交差点』

〔北側〕国道312号 最大渋滞長 (8時台)



池上交差点の混雑状況【開通前】



R2.10.20(火)8時台(交差点から北側を望む)

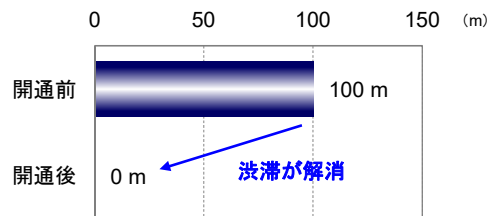
池上交差点の混雑状況【開通後】



R2.11.17(火)8時台(交差点から北側を望む)

『祢布交差点』

〔北側〕国道312号 最大渋滞長 (18時台)



祢布交差点の混雑状況【開通前】



R2.10.20(火)18時台(交差点北側から望む)

祢布交差点の混雑状況【開通後】

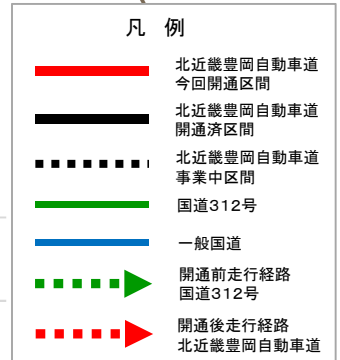
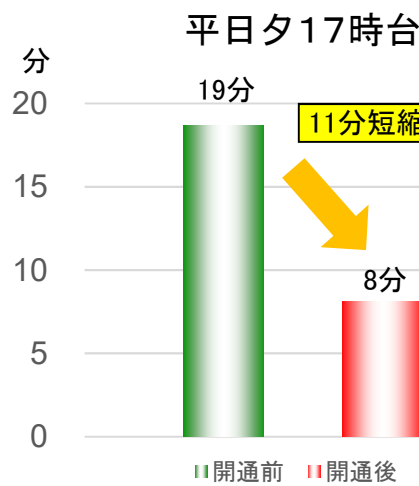
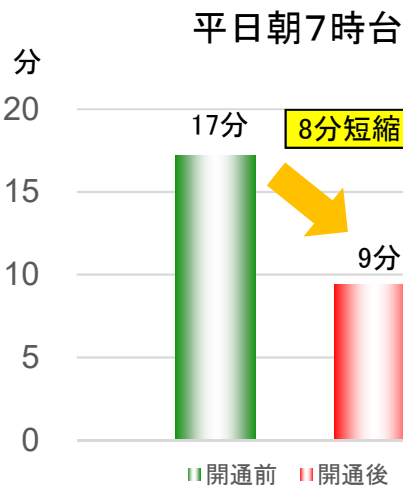
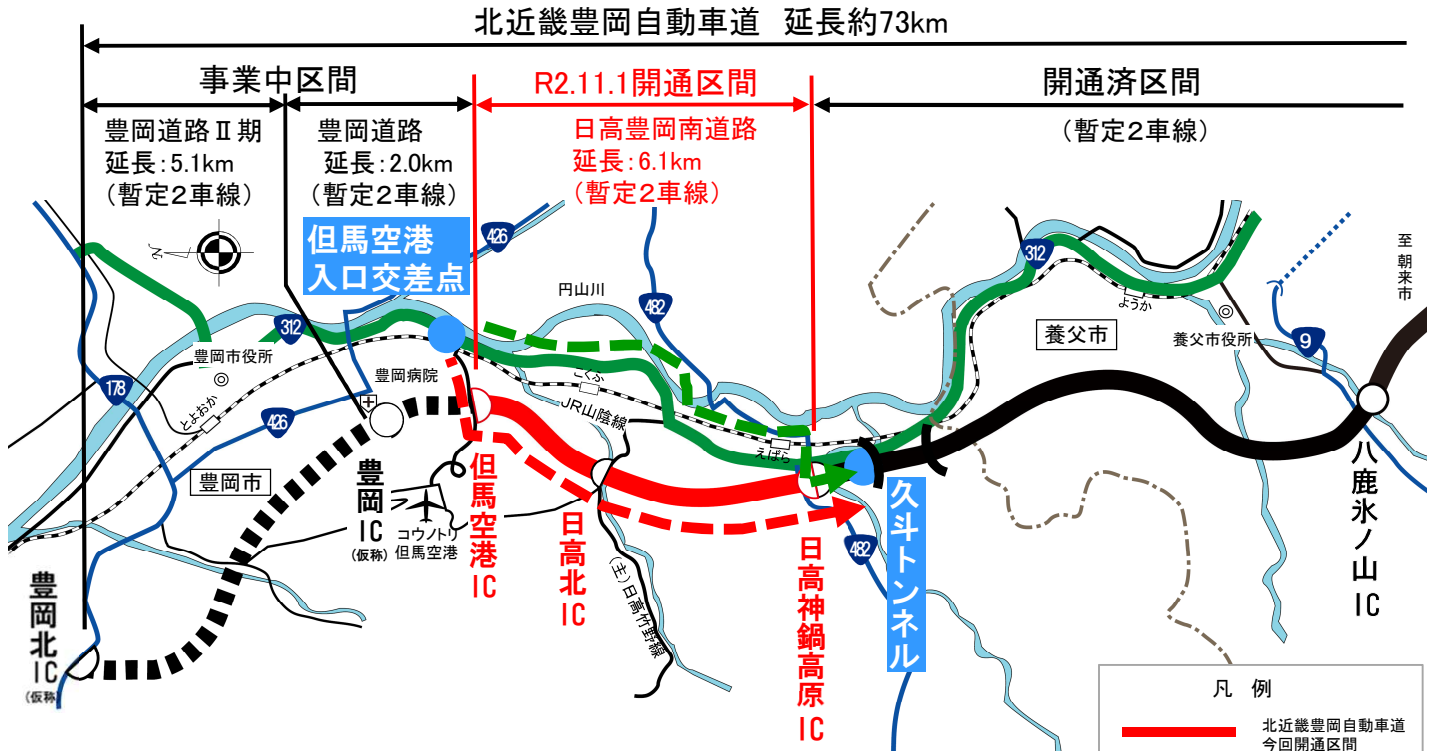


R2.11.17(火)18時台(交差点北側から望む)

開通後の所要時間の変化

○北近畿豊岡自動車道が延伸されたことにより、国道312号 たじま くにこう いりぐち 但馬空港入口交差点から ひだか かなべこうげん 日高神鍋高原IC間の所要時間が短縮しました。

平日朝 7時台 **開通前 17分 開通後 9分 (8分短縮)**
 平日夕 17時台 **開通前 19分 開通後 8分 (11分短縮)**



出典: 豊岡河川国道事務所調べ

- 調査区間
国道312号 但馬空港入口交差点 ⇒ 北近畿豊岡自動車道 久斗トンネル北側入口
- 調査期間
・開通前 令和元年11月 ETC2.0 朝:7時台の平均 夕:17時台の平均
・開通後 令和2年12月7日 実走 朝:7時台 夕:17時台
- 走行経路
・開通前 但馬空港入口交差点 ⇒ 国道312号 ⇒ 土居西交差点 ⇒ 国道312号 ⇒ 祢布交差点 ⇒ 国道482号 ⇒ 日高神鍋高原IC交差点 ⇒ 北近畿豊岡自動車道 ⇒ 久斗トンネル北側入口
・開通後 但馬空港入口交差点 ⇒ 県道50号 ⇒ 上佐野交差点 ⇒ 県道50号 ⇒ 但馬空港IC ⇒ 北近畿豊岡自動車道 ⇒ 久斗トンネル北側入口

北近畿豊岡自動車道(日高豊岡南道路) 事業概要

北近畿豊岡自動車道は、豊岡市から丹波市に至る延長約73kmの高規格幹線道路であり、兵庫県北部の但馬地域と丹波地域の連携を支援するとともに、舞鶴若狭自動車道等を介して京阪神都市圏と直結することで、地域の活性化を支援する自動車専用道路です。

北近畿豊岡自動車道の一部を形成する日高豊岡南道路は交通混雑の緩和、第3次医療機関へのアクセス向上、観光振興への支援、企業立地への支援を目的とした道路であり、令和2年11月1日に暫定2車線で開通しました。

開通日時 : 令和2年11月1日(日)16:00
 区 間 : 但馬空港IC～日高神鍋高原IC
 延 長 : 6.1km
 車 線 数 : 2車線

日高神鍋高原IC 豊岡市日高町久斗 (豊岡方面を望む)



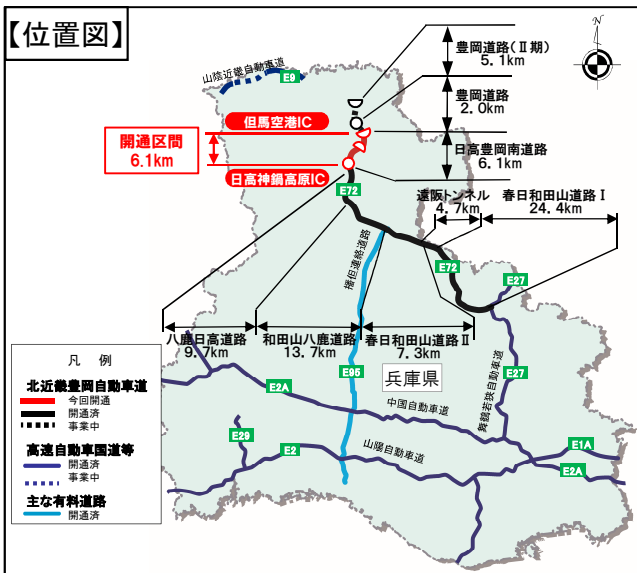
写真①

但馬空港IC 豊岡市上佐野(春日方面を望む)



写真②

令和2年10月撮影



【路線概要図】

