

令和2年3月31日 11時00分

資料配布 近畿地方整備局

## 令和2年度 近畿地方整備局関係予算の配分について

～ 当初予算 約 1兆2, 210億円 (近畿地方整備局関係の総額) が配分されました～

### 全体総額 約1兆2, 210億円

- ・ 直轄事業費 約 3, 223億円
- ・ 補助・交付金事業費 約 8, 869億円
- ・ 国庫債務負担行為(ゼロ国債) 約 118億円

< 取 扱 い >

< 配布場所 > 近畿建設記者クラブ 大手前記者クラブ  
神戸海運記者クラブ 神戸民放記者クラブ みなと記者クラブ

問 い 合 せ 先 国土交通省 近畿地方整備局 TEL(代表) : 06-6942-1141

(予算全般に関する事項について)	
総務部 会計課長	もと はし 本 橋 (内線 2411) (直通 06-6946-6752)
経理調達課長	た な か 田 中 (内線 6310) (直通 078-391-7576)
(予算の概要に関する事項について)	
企画部 企画課長	て ら お 寺 尾 (内線 3151) (直通 06-6942-4090)
(都市・公園に関する事項について)	
建政部 都市整備課長	す ず き 鈴 木 (内線 6161) (直通 06-6942-1080)
(住宅に関する事項について)	
住宅整備課長	と く た け 徳 竹 (内線 6181) (直通 06-6942-1078)
建築安全課長	う す だ 薄 田 (内線 6671) (直通 06-6942-1961)
(河川に関する事項について)	
河川部 河川計画課長	は し づ め 橋 爪 (内線 3611) (直通 06-6945-6355)
(道路に関する事項について)	
道路部 道路計画第一課長	お か も と 岡 本 (内線 4211) (直通 06-6941-7435)
(港湾・空港に関する事項について)	
港湾空港部 港湾計画課長	ま つ も と 松 本 (内線 6450) (直通 078-391-8361)
港湾空港整備・補償課長	な が わ 中 川 (内線 6351) (直通 078-391-7322)
(営繕に関する事項について)	
営繕部 計画課長	た な か 田 中 (内線 5151) (直通 06-6944-0004)
(用地に関する事項について)	
用地部 用地企画課長	わ た ぬ き 綿 貫 (内線 4751) (直通 06-6942-1147)

# 目 次

1. 令和2年度近畿地方整備局配分予算の概要	1
I. 国民の安全・安心の確保	4
II. 生産性と成長力の引上げの加速	32
III. 豊かで暮らしやすい地域づくり	45
2. 近畿地方整備局関連事業費	58
3. 主な新規事業箇所、完了事業箇所等	59

## 1. 令和2年度近畿地方整備局配分予算の概要

令和2年度近畿地方整備局関係配分予算では、「国民の安全・安心の確保」、「生産性の向上と成長力の引き上げの加速」及び「豊かで暮らしやすい地域づくり」の3分野に重点化し事業を推進します。特に、「防災・減災、国土強靱化のための3か年緊急対策」を集中的に実施するとともに、3か年緊急対策後も見据え、防災・減災が主流となる安全・安心な社会づくりを実現することとしています。

※本文中の「防災・減災、国土強靱化のための緊急対策」の対象もしくは一部対象となる事業・計画に **緊急対策** のマークを付けています。（交付金事業除く）

（参考）「防災・減災、国土強靱化のための緊急対策」

○本対策は、「重要インフラの緊急点検の結果及び対応方策」（平成30年11月27日）のほか、既往点検の結果等を踏まえ、

- ・ **防災のための重要インフラ等の機能維持**
- ・ **国民経済・生活を支える重要インフラ等の機能維持**

の観点から、特に緊急に実施すべきソフト・ハード対策について、3年間で集中的に実施するもの。

○国土交通省では、緊急点検結果を踏まえた対策及び既往点検結果を踏まえた対策等について緊急対策を実施する。

※ 詳細は『「防災・減災、国土強靱化のための3か年緊急対策」を閣議決定』（<http://www.mlit.go.jp/common/001265222.pdf>）をご覧ください。

## 令和2年度の近畿地方整備局の予算規模

近畿地方整備局の令和2年度当初予算の規模は約1兆2,210億円であり、うち直轄事業費は約3,223億円、補助・交付金事業費は約8,869億円、国庫債務負担行為（ゼロ国債）は約118億円です。

（単位：百万円）

	直轄	補助		合計 (歳出)		国庫債務 負担行為 (ゼロ国債)	合計 (歳出+ゼロ国債)	
		防災・減災、国 土強靱化のた めの緊急対策	防災・減災、国 土強靱化のた めの緊急対策	防災・減災、国 土強靱化のた めの緊急対策	防災・減災、国 土強靱化のた めの緊急対策			
治水	89,468	24,523	33,875	1,756	123,343	26,279	6,199	129,541
海岸	3,587	976	1,098	0	4,685	976	0	4,685
道路整備	190,062	16,939	140,455	0	330,517	16,939	5,538	336,055
港湾整備	27,374	1,110	3,995	656	31,369	1,766	0	31,369
空港整備	318	0	0	0	318	0	0	318
住宅対策	0	0	53,409	1,200	53,409	1,200	0	53,409
市街地整備	0	0	47,288	171	47,288	171	0	47,288
都市水環境整備	5,502	59	0	0	5,502	59	50	5,552
下水道	0	0	16,353	0	16,353	0	0	16,353
国営公園等	4,586	0	0	0	4,586	0	0	4,586
社会資本整備総合交付金	0	0	216,599	8,761	216,599	8,761	0	216,599
防災・安全交付金	0	0	373,813	102,295	373,813	102,295	0	373,813
官庁営繕	1,422	0	0	0	1,422	0	0	1,422
合計	322,317	43,607	886,884	114,840	1,209,201	158,446	11,786	1,220,987

（注1）国庫債務負担行為（ゼロ国債）は直轄事業のみに配分している。

（注2）計数はそれぞれ四捨五入しているため、端数において合計と一致しないものがある。

（注3）交付金事業費は、配分する国費をもとに推計したものである。

## 令和2年度に新規着手する主要な事業

## (河川関係)

事業名	地区名等	令和2年度 事業費	参照 ページ
よどがわ 淀川高規格堤防事業(直轄)	おおみやひがし おおさか 大宮東地区 [大阪府大阪市]	357(百万円)※1	10頁
くずりゆうがわ 九頭竜川上流ダム再生事業(直轄)	くずりゆうがわ おおの 九頭竜川ダム [福井県大野市]	130(百万円)	13頁
でんぼう 伝法陸閘耐震対策事業(直轄)	でんぼう おおさか 伝法陸閘 [大阪府大阪市]	1,470(百万円)※2	17頁
あねがわ(たかときがわ) 姉川(高時川)大規模特定河川事業 (補助)	淀川水系姉川(高時川) ながはま [滋賀県長浜市]	400(百万円)	14頁
どうとんぼりがわ すみよしがわ 大阪西部地区(道頓堀川、住吉川) 事業間連携河川事業(補助)	淀川水系道頓堀川、住吉川 おおさか [大阪府大阪市]	1,016(百万円)	14頁
しとおりがわ 倭文川排水機場大規模更新河川 事業(補助)	みはらがわ 三原川水系倭文川 [兵庫県南あわじ市]	150(百万円)	14頁
そらやまがわ 空山川事業間連携砂防等事業(補助)	ちくさがわ 千種川水系空山川 しそ [兵庫県宍粟市]	100(百万円)	16頁

※1: 令和2年度事業費は淀川の河川都市基盤整備事業費の合計を記載

※2: 令和2年度事業費は淀川の一般改修事業費の合計を記載

## (道路関係)

事業名	区間	令和2年度 事業費	参照 ページ
とよおか 一般国道483号豊岡道路(Ⅱ期)	とよおか しんどう とよおか とべら 豊岡市新堂～豊岡市戸牧	50(百万円)	47頁
とつかわ 一般国道168号十津川道路(Ⅱ期)	とつかわむら なないろ 十津川村大字七色～ とつかわむら ひらだに 十津川村大字平谷	50(百万円)	51頁
一般国道2号 こうべ さんのみや 神戸三宮駅交通ターミナル整備	こうべ ちゅうおう おの えどおり 神戸市中央区小野柄通2丁目～ こうべ ちゅうおう おの えどおり 神戸市中央区小野柄通7丁目	50(百万円)	53頁

## (港湾・空港関係)

事業名	地区名等	令和2年度 事業費	参照 ページ
おおさかこうりんこうてつどう 大阪港臨港鉄道整備事業(補助)	このはな なんこう 此花～南港	1,275(百万円)	41頁

## 令和2年度に新規着手する主要な事業

## (都市関係)

事業名	地区名等	令和2年度 事業費	参照 ページ
西日本旅客鉄道山陽本線(東加古川 駅付近)(補助) ※着工準備	東加古川駅付近 [兵庫県加古川市]	136(百万円)	38頁

## (営繕関係)

事業名	地区名等	令和2年度 事業費	参照 ページ
滋賀県警察学校天井耐震改修	滋賀県大津市	51(百万円)	17頁

## 令和2年度に完了(開通)する主要な事業(区間)

## (河川関係)

事業名	地区名等	令和2年度 事業費	参照 ページ
紀の川緊急治水対策(直轄)	紀の川(岩出地区) [和歌山県岩出市]	4,028(百万円)※1	5頁

※1: 令和2年度事業費は紀の川の一般改修事業費を記載

## (道路関係)

事業名	区間	令和2年度 事業費	参照 ページ
一般国道483号日高豊岡南道路	豊岡市上佐野～ 豊岡市日高町久斗	2,000(百万円)	47頁

## (営繕関係)

事業名	地区名等	令和2年度 事業費	参照 ページ
奈良第3地方合同庁舎耐震改修	奈良県奈良市	259(百万円)	17頁
滋賀県警察学校天井耐震改修	滋賀県大津市	51(百万円)	17頁

## 1) 「水防災意識社会」の再構築に向けた水害対策の推進

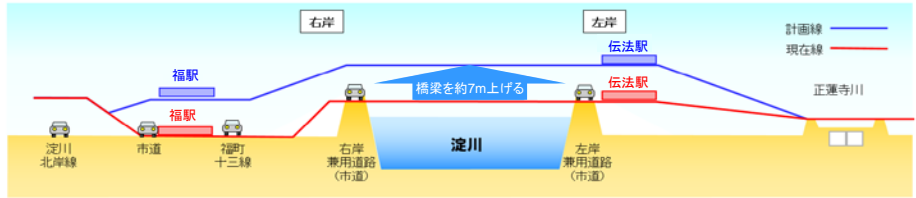
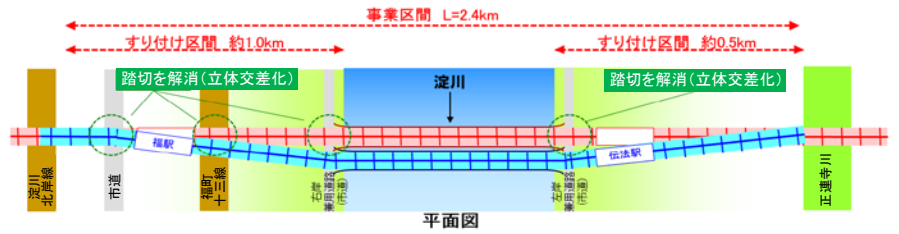
### ■ 淀川 阪神なんば線淀川橋梁改築事業

事業費: 約21億円【直轄】

洪水、高潮、津波から大阪中心部を守る阪神なんば線淀川橋梁の架け替えと、鉄道・道路の立体交差化を国・大阪市・阪神電鉄(株)で連携し、令和14年度までに実施します。



#### 整備後のイメージ



#### 河川整備計画で目標としている洪水に対する浸水被害想定(改築前)



#### 平成30年9月台風第21号により高潮が発生



# 1) 「水防災意識社会」の再構築に向けた水害対策の推進

## ■熊野川 緊急治水対策

緊急対策

事業費:約42億円【直轄】※

※ 事業費は、熊野川の令和2年度一般河川改修事業費を記載。

平成23年台風第12号や平成29年台風第21号等による熊野川支川相野谷川及び市田川での浸水被害を踏まえ、河道掘削等の緊急的な治水対策を実施します。



## ■紀の川(岩出地区) 緊急治水対策

緊急対策

事業費:約40億円【直轄】※

※ 事業費は、紀の川の令和2年度一般河川改修事業費を記載。

平成23年台風第12号や平成29年台風第21号等による紀の川支川貴志川での浸水被害を踏まえ、河道掘削等の緊急的な治水対策を実施します。



# 1) 「水防災意識社会」の再構築に向けた水害対策の推進

## ■ 由良川流域大規模浸水対策事業

緊急対策

事業費:約61億円【直轄】※

※ 事業費は、由良川の令和2年度一般河川改修事業費を記載。

平成25年台風第18号、平成29年台風第21号、平成30年7月豪雨等による由良川での甚大な浸水被害を踏まえ、築堤、輪中堤等の緊急的な治水対策を実施します。

### 堤防整備状況 (令和2年1月)

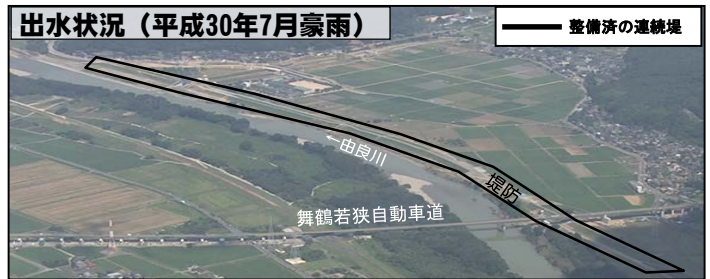
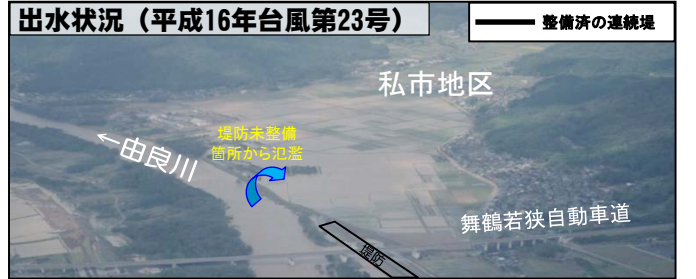


--- 整備予定の連続堤防  
 --- 整備済の連続堤防  
 〇 H29洪水浸水範囲



これまでの整備による効果(由良川 私市地区)

◆平成30年7月豪雨において、私市地区では堤防が完成していたため、由良川からの氾濫を防いだ。



## ■ 桂川浸水対策事業

緊急対策

事業費:約26億円【直轄】

※ 事業費は、桂川の令和2年度一般河川改修事業費、河川都市基盤整備事業費の合計を記載。

桂川の浸水被害の軽減を図るため、これまで実施してきた「緊急的な治水対策」以降も、引き続き河道掘削等を実施します。

### 横大路地区 河道掘削状況 (令和2年1月)



### 嵐山地区左岸溢水対策状況 (令和2年1月)



左岸溢水対策をすることで、平成30年7月豪雨の浸水被害を解消



# 1) 「水防災意識社会」の再構築に向けた水害対策の推進

## ■加古川中流部治水対策事業

緊急対策

事業費:約35億円【直轄】※

※ 事業費は、加古川の令和2年度一般河川改修事業費を記載。

加東市滝野地区の浸水被害の軽減を図るため、築堤及び河道掘削等の緊急的な治水対策を実施します。



平成30年7月豪雨浸水状況（加東市滝野地区）



## ■名張川 名張かわまちづくり一体型浸水対策

緊急対策

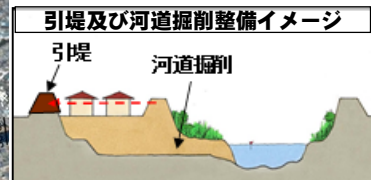
事業費:約24億円【直轄】※

※ 事業費は、木津川上流の令和2年度一般河川改修事業費を記載。

名張市街地の浸水被害の軽減を図るため、かわまちづくりと連携して、引堤及び河道掘削を推進し、木津川上流域ダム群の洪水調節機能をさらに発揮させることにより、ダム下流域の安全度の向上を図ります。



平成29年台風第21号浸水状況



名張かわまちづくり計画イメージ



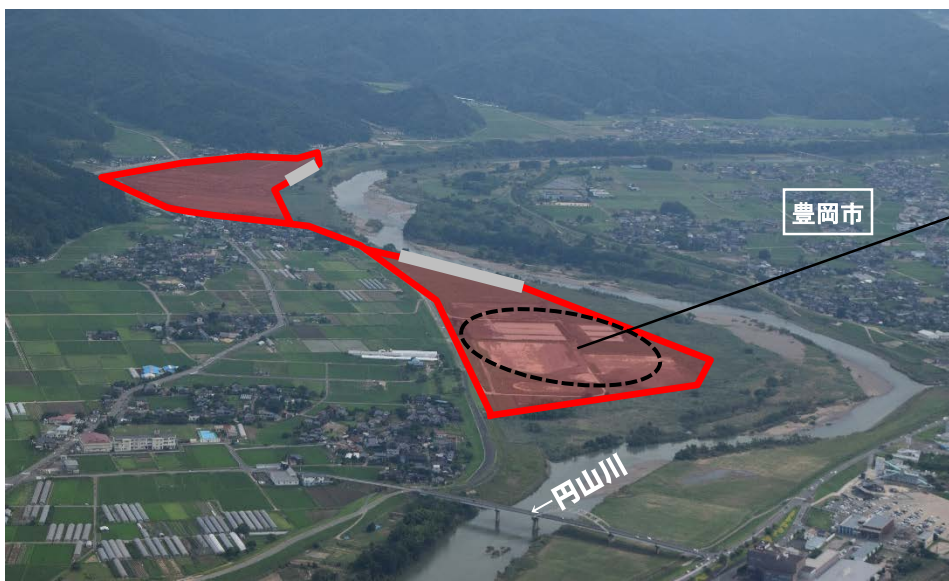
# 1) 「水防災意識社会」の再構築に向けた水害対策の推進

## まるやまがわ なかのごう ■円山川中郷遊水地整備事業

事業費:約34億円【直轄】

※ 事業費は、円山川の令和2年度一般河川改修事業費を記載。

円山川中下流域の浸水被害の軽減を図るため、遊水地を整備し、壊滅的な被害につながる外水氾濫を回避します。



遊水地内掘削状況 (令和2年1月)



平成30年7月豪雨 下流の浸水状況 (豊岡市城崎町ひの其他地区)



## やまとがわ ■大和川中流域強靱化事業 緊急対策

事業費:約80億円【直轄】

※ 事業費は、大和川の令和2年度一般河川改修事業費、河川都市基盤整備事業費の合計を記載。

大和川中下流域の浸水被害の軽減を図るため、遊水地の整備や河道掘削を進めます。

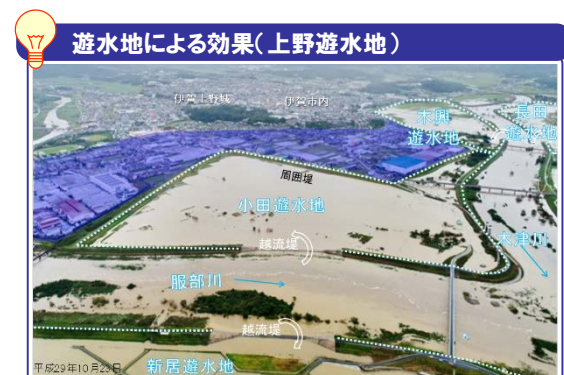


窪田地区完成イメージ図



### ■遊水地による効果 木津川上野遊水地

平成29年10月の台風21号において、木津川、服部川からの浸水を防いだ。



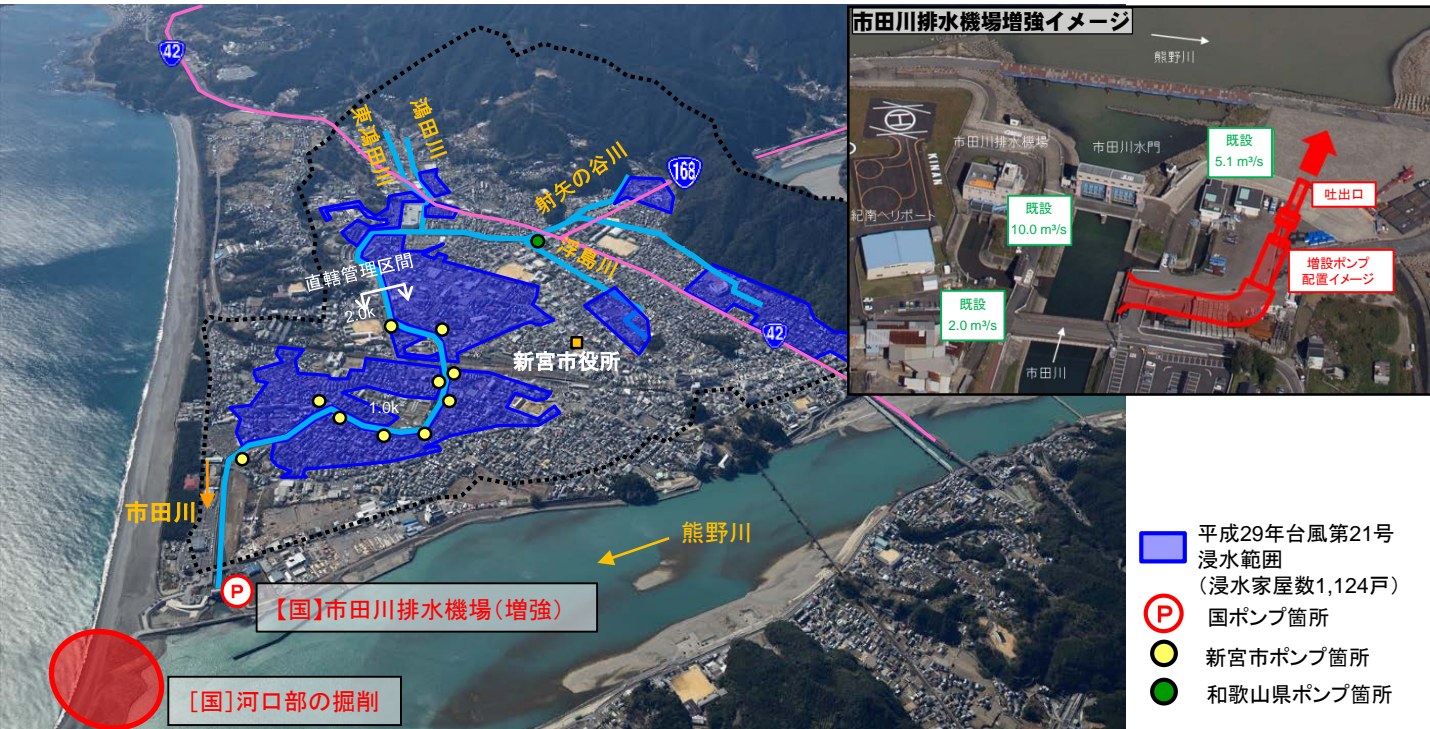
# 1) 「水防災意識社会」の再構築に向けた水害対策の推進

## いちだがわ ■市田川流域大規模浸水対策事業

事業費:約42億円【直轄】※

※ 事業費は、熊野川の令和2年度一般河川改修事業費を記載。

平成29年台風第21号による熊野川支州市田川周辺での大規模な浸水被害を踏まえ、国・和歌山県・新宮市で連携し、平成29年台風第21号の浸水被害半減及び主要道路の冠水を解消させるため、排水機場の増強等を実施します。



## きづがわ ■木津川 堤防強化対策 緊急対策

事業費:約25億円【直轄】※

※ 事業費は、木津川の令和2年度一般河川改修事業費を記載。

木津川では、堤防決壊が発生した場合の浸水深が深く多数の人命が危険にさらされるなど、地域への甚大な影響が想定される区間において、堤防決壊時の死亡リスクを軽減するための堤防強化対策を実施します。

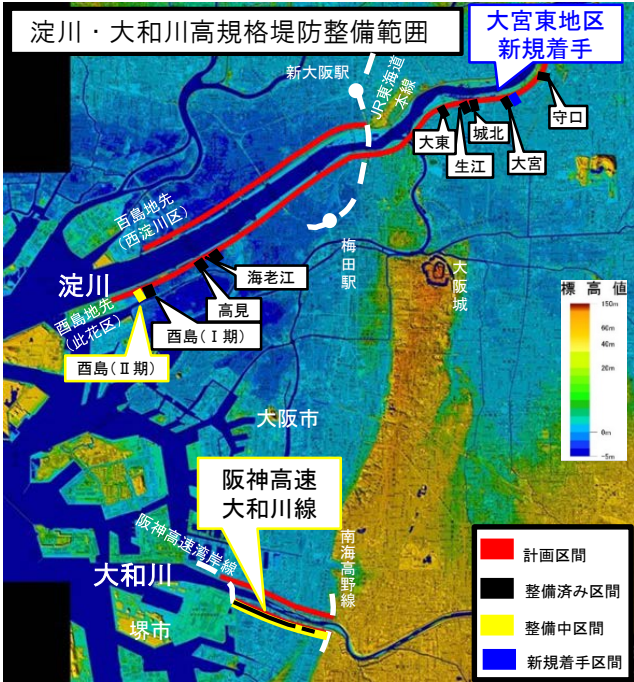


# 1) 「水防災意識社会」の再構築に向けた水害対策の推進

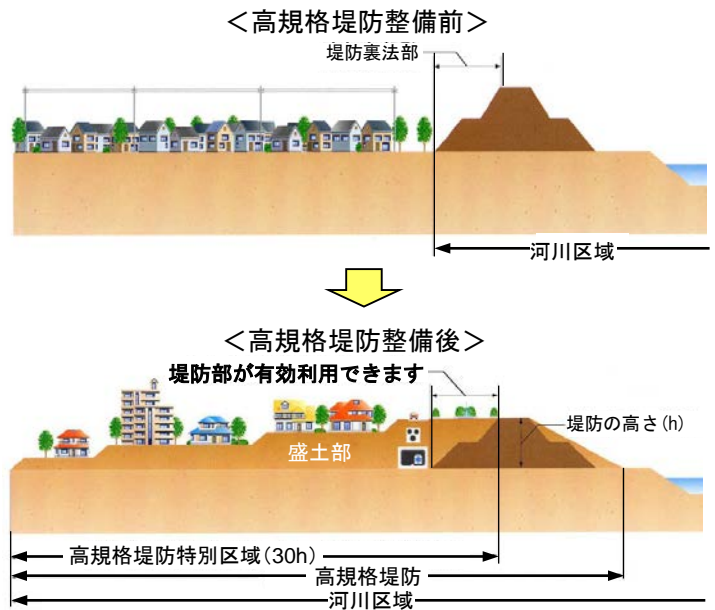
## ■ゼロメートル地帯の堤防決壊による壊滅的な被害を回避する高規格堤防整備の推進

高規格堤防は、「人命を守る」ということを最重視して、首都圏及び近畿圏のゼロメートル地帯等の低平地において、堤防の決壊による壊滅的な被害を回避するために整備を進めています。

令和2年度は、新規地区として、淀川の大宮東地区にて学校法人が行う学校の建替計画と共同で高規格堤防を整備するとともに、大和川左岸三宝地区にて、堺市と連携しながら土地区画整理事業と一体となった高規格堤防整備事業を引き続き推進します。

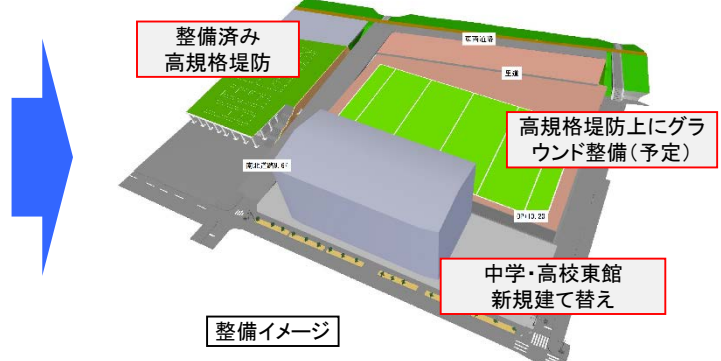


### 高規格堤防整備イメージ



### ■淀川 高規格堤防整備事業

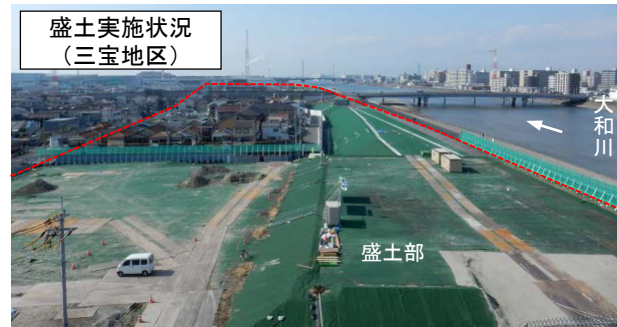
### 新規事業



事業費:約4億円【直轄】

※ 事業費は、淀川の令和2年度河川都市基盤整備事業費の合計を記載。

### ■大和川 高規格堤防整備事業



事業費:約31億円【直轄】

※ 事業費は、大和川の令和2年度河川都市基盤整備事業費の合計を記載。

# 1) 「水防災意識社会」の再構築に向けた水害対策の推進

あまがせ

## ■天ヶ瀬ダム再開発（淀川水系宇治川）

事業費：約26億円【直轄】

天ヶ瀬ダム再開発は、洪水調節能力の増強、水道用水の確保及び発電能力の増強を目的として、トンネル式放流設備の工事等を継続して実施します。

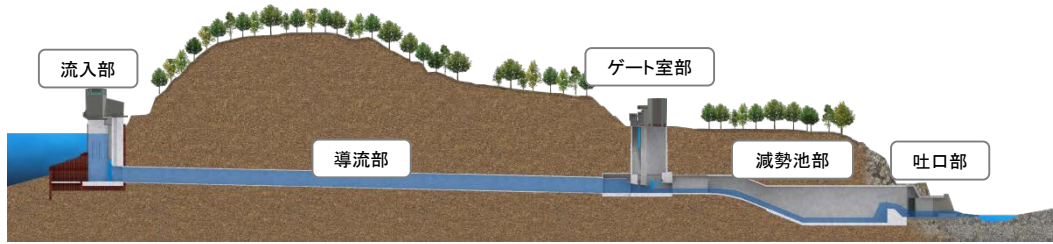
天ヶ瀬ダム再開発、大戸川ダム位置図



施設縦断面図と現場状況



流入部施工状況 (R2.3)



導流部概成状況 (R2.3)



ゲート室部施工状況 (R2.3)



減勢池部施工状況 (R2.3)



吐口部施工状況 (R2.3)

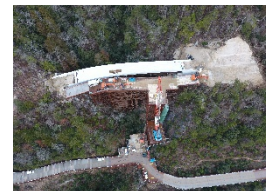
だいでがわ

## ■大戸川ダム（淀川水系大戸川）

生活再建工事段階

事業費：約15億円【直轄】

大戸川ダムは、付替道路工事等を継続して実施します。



新6号橋施工状況 (R2.2)



新7～8号橋間施工状況 (R2.2)

# 1) 「水防災意識社会」の再構築に向けた水害対策の推進

あすわがわ

## ■足羽川ダム（九頭竜川水系足羽川）

事業費：約97億円【直轄】

足羽川ダムは、洪水調節専用目的の流水型ダムとして、用地補償、付替道路工事、導水トンネル工事、原石山掘削工事等を引き続き実施するとともに、令和2年度より新たにダム本体工事に着手します。



4号工事用道路施工状況 (H31.3)



7号橋施工状況 (R1.12)



8号橋施工状況 (R1.12)



水海川導水トンネル吐口部  
施工状況 (R1.12)



千代谷2工区施工状況 (R1.12)



11号橋施工状況 (R1.12)



ダムサイト (上流より) (R1.12)

### 足羽川ダムの特徴

- ◆ 足羽川ダムは治水専用の流水型ダムとして建設します。
- ◆ 平常時は水を貯めず、川の水をそのまま流し、洪水時のみ、一時的にダムに水を貯めて下流に安全な量だけ流します。



完成イメージ 12

ダムの種類	流水型ダム (足羽川ダム)	貯水型ダム
イメージ図		
洪水調節	平常時は水を貯めず、川の水をそのまま流し、洪水時にのみ、一時的にダムに水を貯めて下流に安全な量だけ流します	洪水時は流水型ダムと同じように、ダムに水を貯めて下流に安全な量だけ流しますが、平常時は利水のための水が貯まっています
生態系	現在の川の流れが保たれ、魚類等の移動を妨げません	ダムの存在により川の流れを遮るため、魚類等の移動が困難となります
土砂	洪水時に流水と同時に土砂も流れるため、ダム下流へ土砂を供給します	土砂の落下を妨げるため、ダム下流への土砂の供給量の減少をもたらします
水質	普段は水を貯めないため、水質が維持されます	ダムに水を貯めることで、富栄養化となる可能性があります

# 1) 「水防災意識社会」の再構築に向けた水害対策の推進

## 新規事業

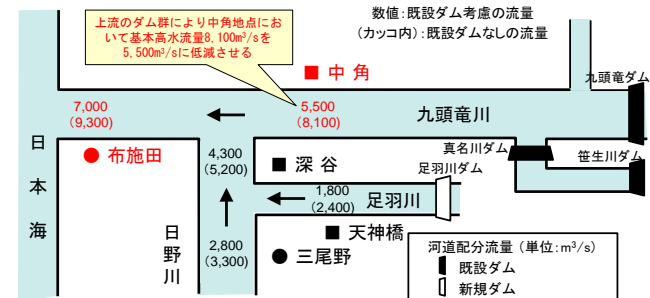
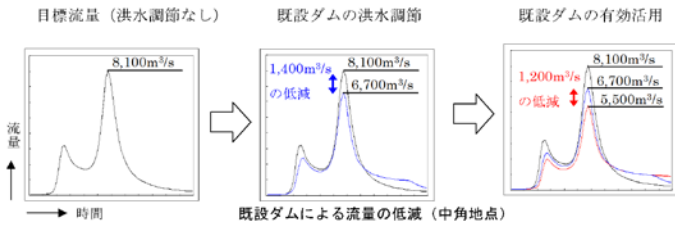
事業費：約1億円【直轄】

### 九頭竜川上流ダム再生(九頭竜川水系九頭竜川)

九頭竜川上流の既設ダムを有効活用することにより、治水機能の増強を行う九頭竜川上流ダム再生事業に直轄事業として新規着手(実施計画調査)します。

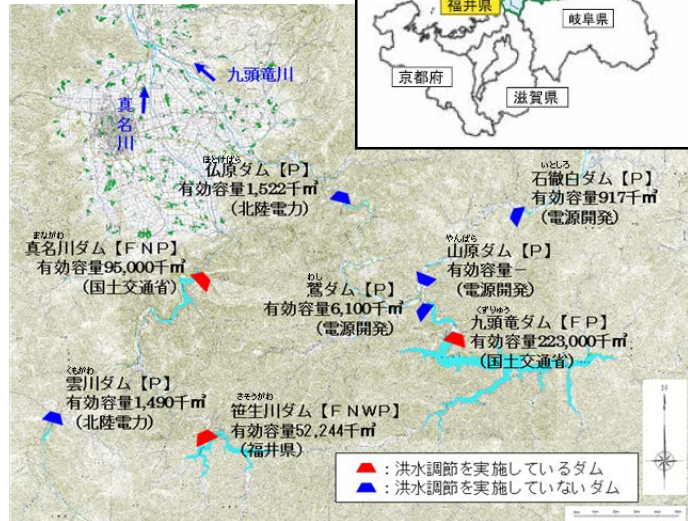
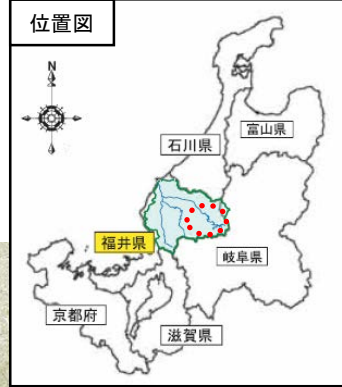
#### 九頭竜川水系河川整備計画における位置付け

ダムによる2,600m<sup>3</sup>/sの洪水調節は、既設ダムによる1,400m<sup>3</sup>/sの洪水調節と、**既設ダムの有効活用による1,200m<sup>3</sup>/sの洪水調節により対応する。**このため、**利水・治水等の貯水容量の見直しや操作方法の見直しなどについて関係機関等と調整を行う。**



#### 九頭竜川上流の既設ダム群

【ダムの用途】  
 F: 洪水調節  
 N: 流水の正常な機能の維持  
 W: 上水道  
 P: 発電



#### 既設ダム有効活用のイメージ(九頭竜ダムを対象とした場合)

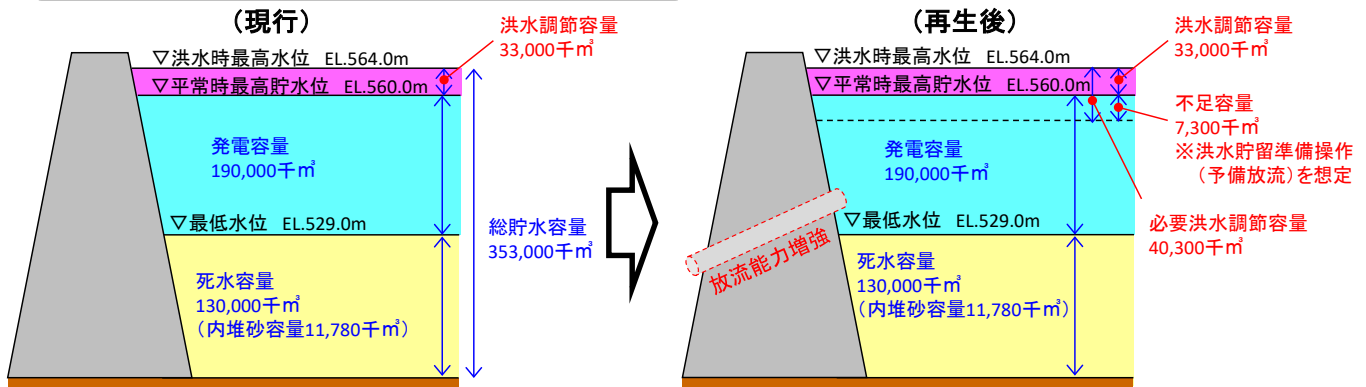
※対象となるダムは、九頭竜川上流の既設ダム群の中から、今後、関係機関等と調整を行ったうえで決定する。

#### 事業概要

- 目的** 洪水調節(九頭竜川の洪水防御)
- 事業内容** 九頭竜川における既設ダムの有効活用(利水・治水等の貯水容量の見直しや操作方法の見直しなど)により治水機能の向上を図る  
 ※減電とならない措置を検討
- 総事業費** 約310億円(放流能力増強、操作方法の見直し)  
 ※既設ダムの中で最も貯水池が大きく、治水効果の発現が期待できる九頭竜ダムを対象とした場合の試算



九頭竜ダム(R2.2)



貯水池容量配分図

※ダム再生の事業内容は、現時点の調査結果をもとに検討した案であり、今後の調査・検討により変更の可能性がある。

# 1) 「水防災意識社会」の再構築に向けた水害対策の推進

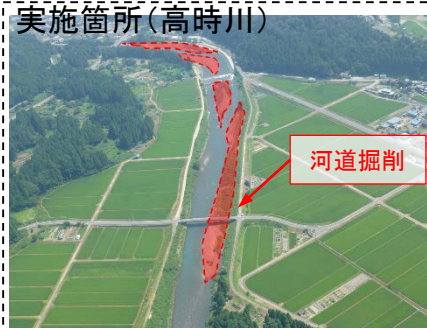
あねがわ(たかときがわ)

## ■姉川(高時川)大規模特定河川事業

**新規事業**

事業費:約4億円【補助】

姉川(高時川)は、滋賀県の湖北を代表とする天井川であり、沿川には多数の人家、事業所が近接しており、洪水時の水位を下げるための河道掘削等を新たに拡充された大規模特定河川事業(氾濫危険区域河道掘削)により支援します。



**新規事業**

どうとんぼりがわ、すみよしがわ

## ■大阪西部地区(道頓堀川、住吉川)事業間連携河川事業

事業費:約10億円【補助】

大阪市域において、大阪府・市の河川・港湾部門が連携して、地震や津波による浸水被害の防止を図るため、河川護岸の耐震補強等を事業間連携河川事業により支援します。



**新規事業**

**R2個別補助化**

事業費:約2億円【補助】

しとおりがわ

## ■倭文川排水機場大規模更新河川事業

倭文川排水機場について、施設機能を確保するため、排水機場の全面更新を新たに創設された大規模更新河川事業により支援します。





# 1) 「水防災意識社会」の再構築に向けた水害対策の推進

かつらがわ

## ■桂川右岸流域地区下水道床上浸水対策事業

事業費:36億円【補助】

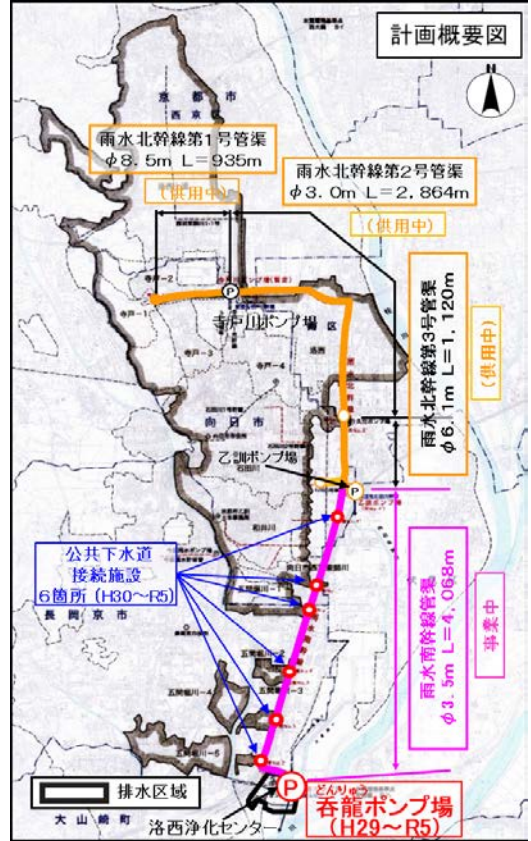
京都市、向日市、長岡京市にまたがる桂川右岸地域では、局地的豪雨等による浸水被害が頻発しているため、浸水対策の下水道整備として、雨水幹線や雨水ポンプ場等を計画的・集中的に整備する下水道床上浸水対策事業により支援します。



平成20年7月の浸水状況



どんりゅう 呑龍ポンプ場の整備状況

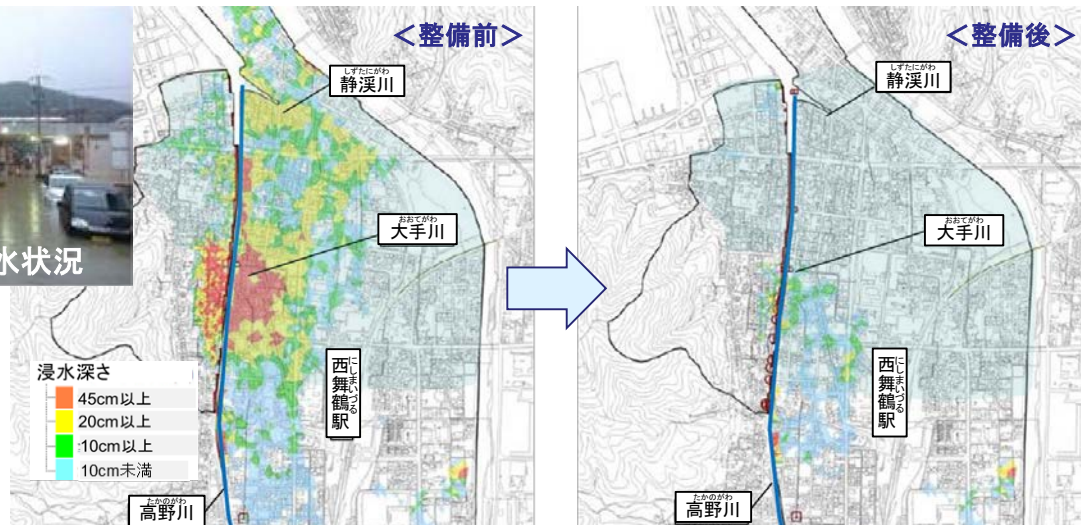


## ■西市街地(二級河川高野川流域)事業間連携下水道事業 事業費:5.9億円【補助】

舞鶴市の西市街地は人口集中地区であるが、この地区を流れる高野川の沿川では、浸水被害が発生しているため、下水道整備(ポンプ場の整備等)と河川整備(河道掘削等)を一体的かつ計画的に実施する事業間連携下水道事業により支援します。



平成30年7月の浸水状況



整備前後の浸水状況(シミュレーション結果)※集水区域の一部

## 2) 総合的な土砂災害対策の実施

### ■紀伊山系直轄砂防事業

緊急対策

事業費:約69億円【直轄】

平成29年度より「紀伊山系直轄砂防事業」に着手し、土砂災害から人家や重要な道路、世界遺産などの観光資源を守る砂防堰堤、床固工等の整備を実施します。

その中でも、土砂流出が顕著な神納川流域では、平成30年度より土砂流出を抑制するための砂防堰堤の整備に着手しており、引き続き事業を推進します。



神納川砂防堰堤群(十津川村杉清)

施工状況(令和2年3月現在)

### ■六甲山系直轄砂防事業

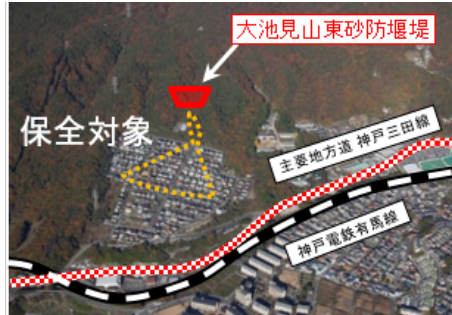
緊急対策

事業費:約45億円【直轄】

九州北部豪雨等の豪雨災害による土砂・流木の流出など、近年の豪雨災害の特徴を踏まえて、多数の家屋や重要な施設の土砂・流木の流出による被害を防止するための透過型砂防堰堤等の整備を実施します。

透過型砂防堰堤等の整備予定箇所

透過型砂防堰堤の整備事例



神戸市北区大池見山台

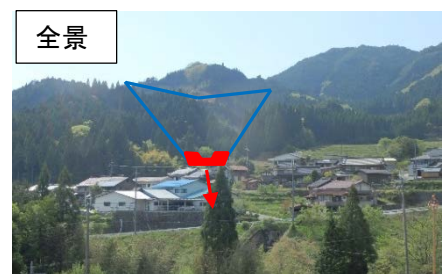
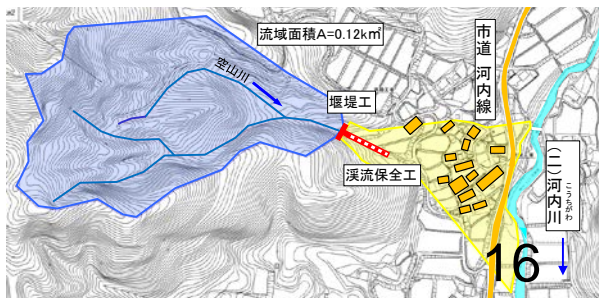
六甲山系 丸山西砂防堰堤(神戸市)

### ■空山川事業間連携砂防等事業

新規事業

事業費:1億円【補助】

平成30年7月豪雨等の近年の災害を踏まえ、人家の被害軽減や河川の保全を目的に、河内川の河道整備と連携し集中的に安全性を向上させるため、事業間連携砂防等事業により支援します。



全景

### 3) 南海トラフ巨大地震対策等の推進

よどがわ でんぼう  
**淀川 伝法陸閘耐震対策事業** 緊急対策

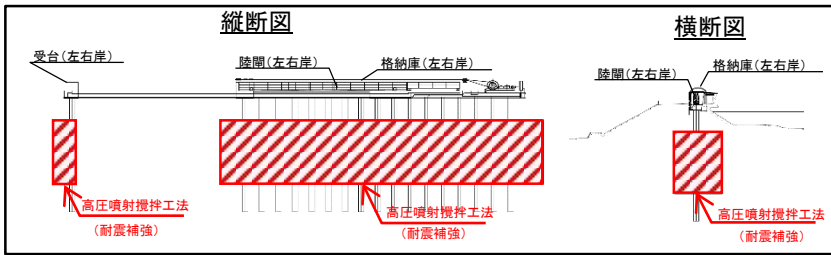
**新規事業** 事業費: 約14億円【直轄】※  
※ 事業費は、淀川の令和2年度一般河川改修事業費の合計を記載。

切迫する南海トラフ巨大地震等の大規模地震に備えるため、伝法陸閘の耐震対策を実施します。



**【対策イメージ】**

格納庫: 常時機能を確保するため、高圧噴射攪拌工法による対策を実施。  
 受台: 常時機能を確保するため、高圧噴射攪拌工法による対策を実施。



### ■防災拠点となる官庁施設の防災機能の強化等

事業費: 約 3億円【直轄】

人命の安全確保及び災害発生時における災害応急対策活動の拠点施設としての機能確保等を図るため、緊急的に耐震化、天井耐震対策及び津波対策が必要な施設を整備します。

**【主な事業】**

○地域と連携した防災拠点となる官庁施設の整備の推進

大阪第6地方合同庁舎 (大阪府中央区)【継続】 PFI事業



○官庁施設の耐震化の推進

奈良第3地方合同庁舎 (奈良県奈良市)【継続】 約2.6億円

滋賀県警察学校 (滋賀県大津市)【新規】 約0.5億円

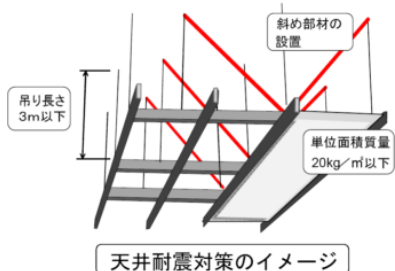
#### 官庁施設の耐震化の実施

建築基準法に基づく耐震性能を満たしていない官庁施設及び災害応急対策活動の拠点としての所要の耐震性能を満たしていない官庁施設について、**人命の安全の確保と防災機能の強化**を図るため、官庁施設の耐震化を推進する。



#### 官庁施設における天井耐震対策の実施

東日本大震災における天井脱落被害を踏まえ、大規模空間を有する官庁施設の天井について、**地震時の天井耐震対策**を推進する。



### 3) 南海トラフ巨大地震対策等の推進

わかやま しもつこう かいなん

#### ■和歌山下津港海岸(海南地区)における津波対策 緊急対策 事業費:約29億円【直轄】

和歌山県海南市における津波浸水予測区域には、行政・防災中枢機能や高付加価値製品製造企業が集積しています。このため、南海トラフ地震等の大規模地震・津波から、人命・財産を守るため海岸保全施設の整備を推進します。

《令和2年度の予定》  
水門及び護岸(改良)の整備を推進します。



水門の整備状況



護岸の整備状況

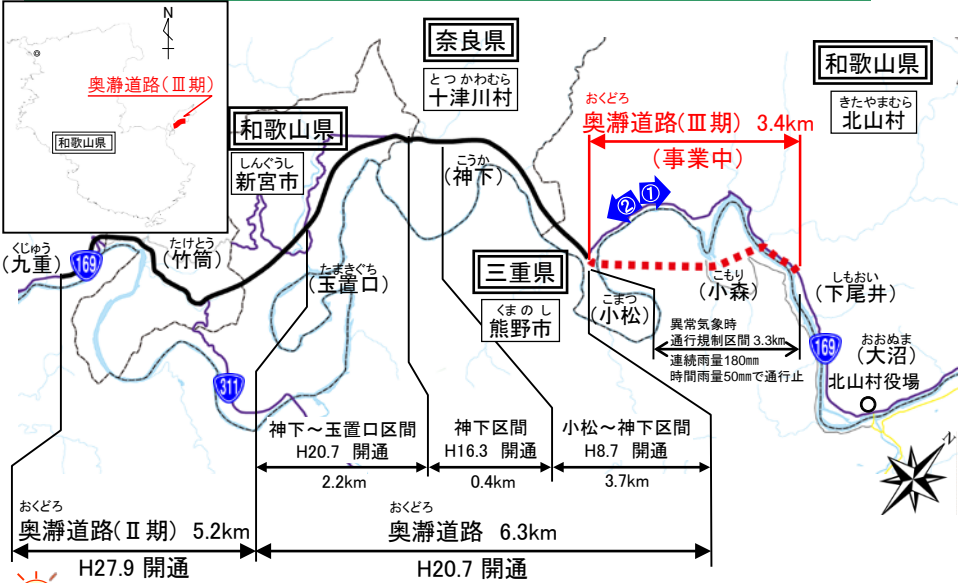
## 4) 災害時における人流・物流の確保

### ■一般国道169号 奥漣道路(Ⅲ期)

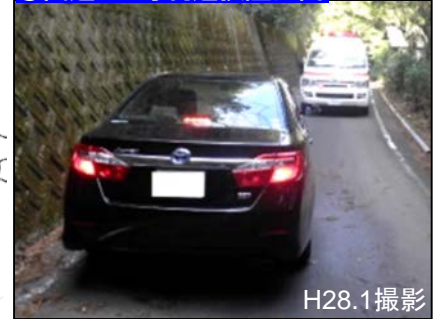
事業費: 15.4億円【権限代行】

一般国道169号の異常気象時通行規制区間及び幅員狭小、線形不良を解消し、災害に強いネットワークを形成することで、孤立集落の解消、人流・物流の効率化を図り、地域の活性化を支援します。

### 一般国道169号奥漣道路(Ⅲ期) (和歌山県東牟婁郡北山村下尾井～東牟婁郡北山村小松)



① 国道169号現道狭隘区間



② 国道169号現道の崩落状況

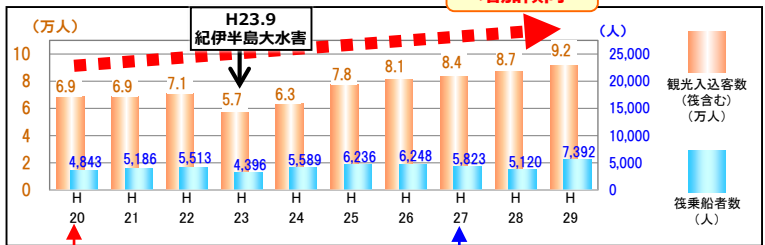


**期待される整備効果** 災害に強い道路ネットワークの確保。観光客の増加により地域が活性化。

### ■観光産業の活性化

・吉野、熊野地域へのアクセス性、周遊性、多様性が向上し、広域的な観光の発展が期待

### ●北山村への観光客の推移



奥漣道路 全線開通

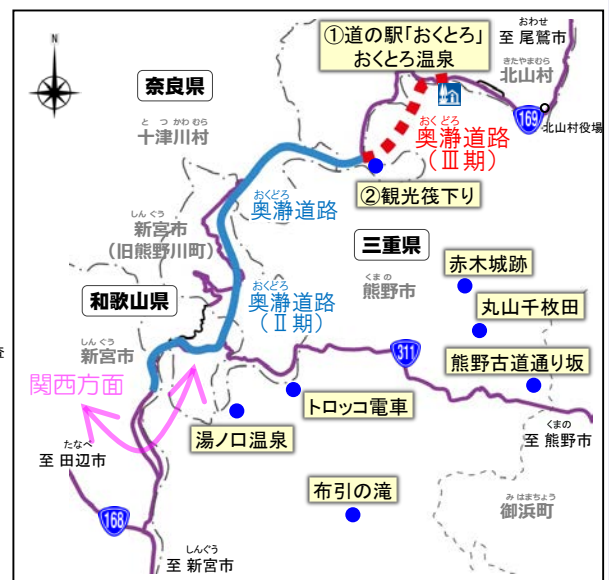
奥漣道路(Ⅱ期) 開通

写真①: 道の駅「おくどろ」でのイベント

写真②: 観光筏下り



### ●北山村周辺の主要観光地



### ■令和2年度 事業内容

・奥漣道路(Ⅲ期) 調査推進、工事推進

## 4) 災害時における人流・物流の確保

災害発生時における被害を軽減し、円滑かつ迅速な応急活動を支援するために、防災対策や震災対策を引き続き実施します。

### ■防災対策

緊急対策

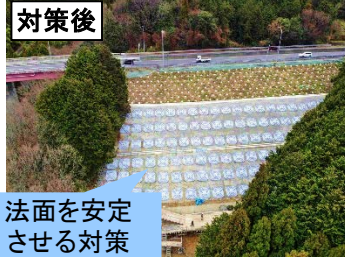
大雨や台風等による土砂崩れや落石等の恐れがある箇所について、安全性を高める対策を実施します。

対策前



なら 25号 奈良県 奈良市米谷町

対策後



法面を安定させる対策

対策後



落石を道路際で留める対策

ひょうご 29号 兵庫県 宍粟市波賀町

### ■震災対策

緊急対策

被災の経験を踏まえ、古い基準で建設されている道路橋について、耐震補強を実施します。

対策前



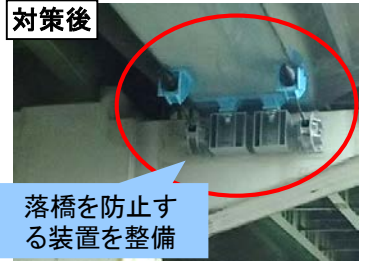
橋脚補強と落橋を防止する装置を整備

しが 161号 滋賀県 青井川橋

対策後



対策後



落橋を防止する装置を整備

おおさか 43号 大阪府 尻無川橋下り

### 【主な事業】

- 国道24号 小山地区防災対策 (奈良県五條市地先)
- 国道26号 貝塚高架橋耐震対策 (大阪府貝塚市地先)

大雪時の車両の立ち往生を防止または軽減するための除雪体制の強化を引き続き実施します。

大雪時の車両の立ち往生の危険な区間に、チェーン着脱場等の整備を実施します。

緊急対策

対策前

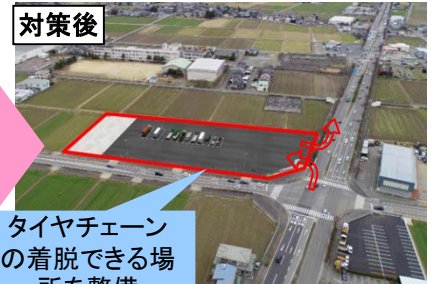


国道上でのチェーン指導



大雪時の車両滞留状況

対策後



タイヤチェーンの着脱できる場所を整備

ふくい 8号 福井県 坂井市

### 【主な事業】

- 国道8号 チェーン着脱場整備 (福井県あわら市～坂井市地先)
- 国道161号 堆雪帯整備 (滋賀県高島市地先)

## 4) 災害時における人流・物流の確保

### ■京都24号電線共同溝（木津電線共同溝）

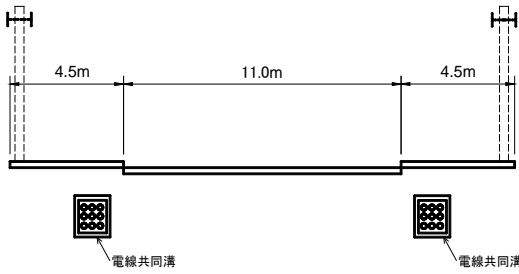
事業費：約1.6億円【直轄】

京都24号電線共同溝（木津電線共同溝）は、木津川市役所や商業施設が立ち並ぶ市街地内のJR木津駅を中心としたバリアフリー重点整備地区に位置しています。電線共同溝を整備し無電柱化することで、災害時における緊急輸送道路の確保並びに安全で快適な歩行空間の確保を図るとともに、良好な都市景観の形成に向けたまちづくりを支援します。



整備前の状況

### 無電柱化対策事例（京都9号 西院地区）



整備前（抜柱前）



整備後（抜柱後）

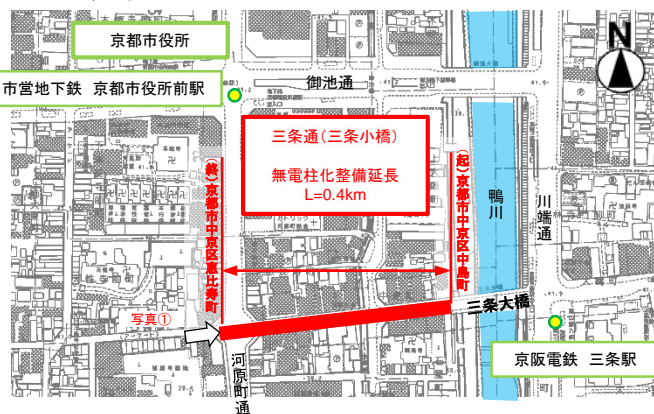
### ■京都市無電柱化推進計画事業

### R2個別補助化

事業費：3.8億円【補助：京都市】

京都市の策定する無電柱化推進計画に位置づけられた無電柱化事業（6箇所）を支援し、道路の防災性の向上、安全で快適な通行空間の確保等を図ります。

### ○ 代表箇所



## 4) 災害時における人流・物流の確保

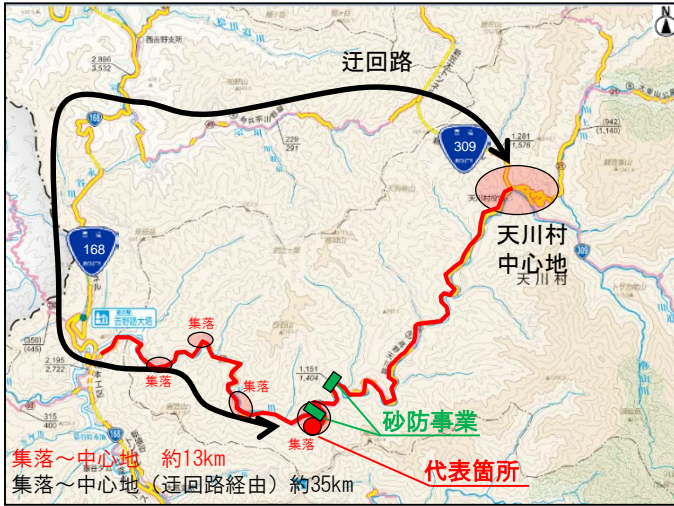
### ■砂防事業と連携した道路の土砂災害道路対策事業

R2個別補助化

奈良県が砂防事業と連携して行う土砂災害対策事業を支援し、災害による路線の寸断の防止を図り、道路ネットワークの一層の強化を図ります。

○ 代表箇所

事業費:約1.1億円【補助:奈良県】



#### 【事業概要】

・(主)高野天川線  
(第2次緊急輸送道路)の  
法面对策

#### 【事業効果】

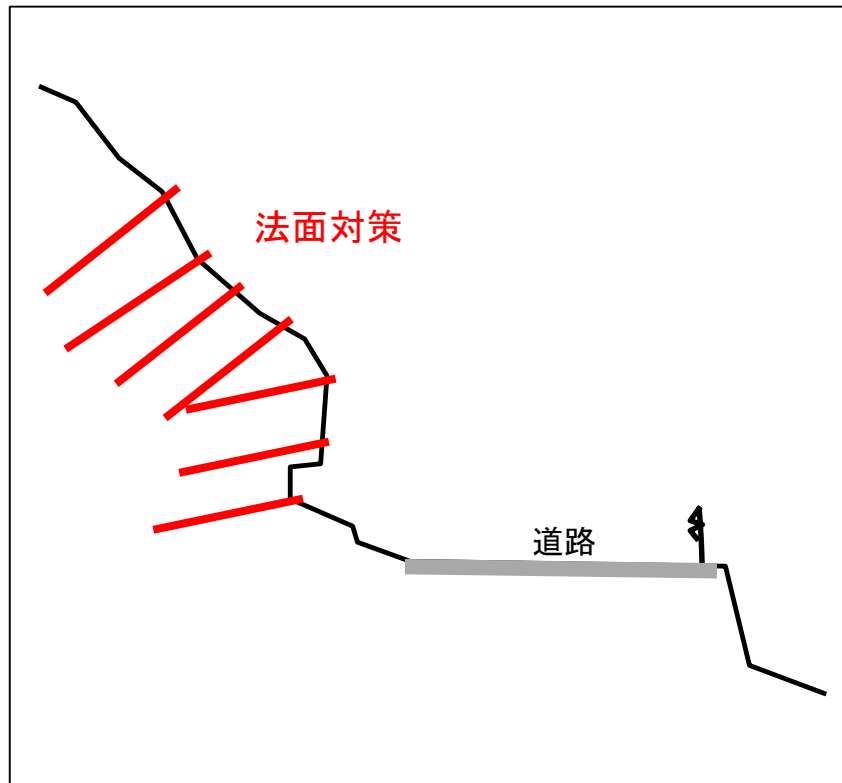
・災害に強い道路ネットワーク  
の強化

#### 【被災事例】



(H30.5時点)

#### 【対策イメージ】





## 5) 将来を見据えたインフラ老朽化対策の推進(河川管理施設)

新規事業

■河川整備事業

緊急対策

事業費:約142億円【直轄】

河川管理施設の所要の機能を確保するため、河川管理施設等の点検・評価結果に基づく補修・更新等を着実に実施します。

また、施設の機能の確保に係るコスト縮減を図るため、長寿命化計画に基づく取り組み等を推進します。

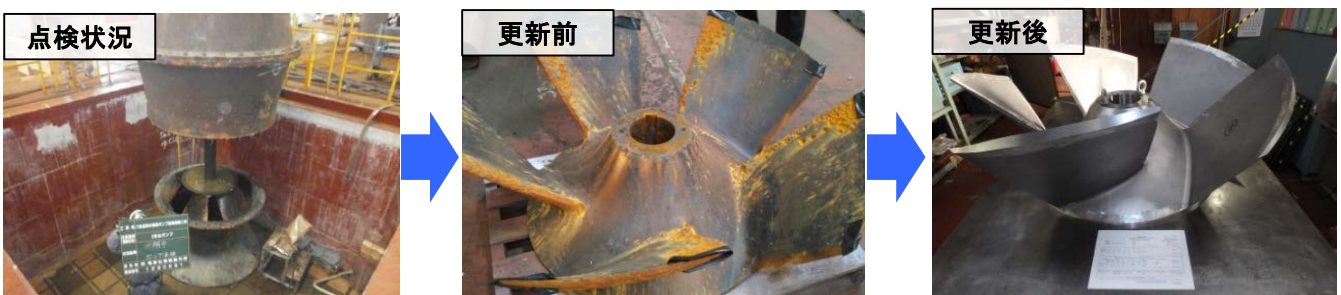
○点検・評価結果、長寿命化計画等に基づく施設の機能確保

点検による施設の状態監視によって確認された変状について、総合的な分析・評価を実施した上で、長寿命化計画に基づき補修・更新等の施設の機能を確保するための対策を行います。

例:河川堤防(護岸)



例:機械設備(ポンプ)



例:樹木伐採



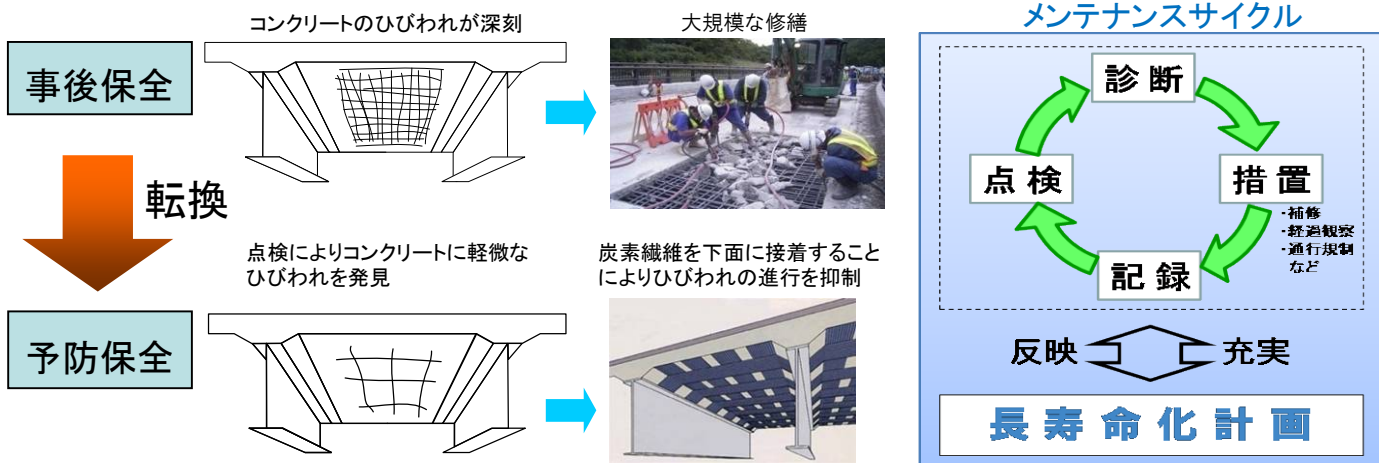
## 5) 将来を見据えたインフラ老朽化対策の推進(道路施設)

【直轄】

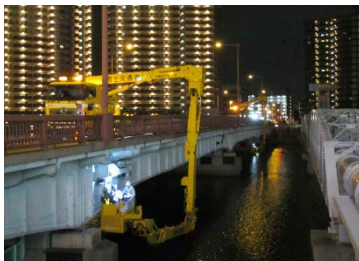
道路施設(橋梁、トンネル、舗装、法面・土工構造物、道路附属物等)の点検を引き続き実施し、健全性を着実に把握します。

また、点検、診断、措置等のメンテナンスサイクルによる老朽化対策を推進します。

- 近畿地方整備局が管理している建設後50年を超える橋梁数の割合は、2019年現在約3割であるが、10年後には約5割強まで急増
- 平成26年度～平成30年度の5箇年で100%の橋梁の定期点検が完了し、令和元年度からは2巡目点検を実施しています。
- 定期点検結果を受け、道路橋の個別施設計画を適宜見直し、計画的に修繕を実施します。
- 大規模な修繕に至る前に予防的な修繕を行うことで、橋梁の長寿命化を図ります。



### 橋梁の事例



点検状況  
おおさか しんみくにぼし  
大阪府 176号 新三国橋

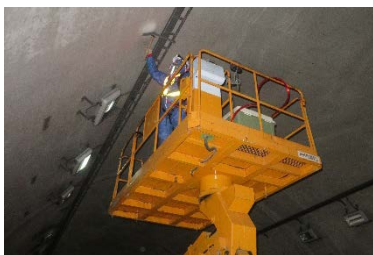


対策前  
鉄筋腐食、ひび割れ



対策後  
錆止め、打ち換え  
しが ふじおこうかきょう  
滋賀県 161号BP 藤尾高架橋

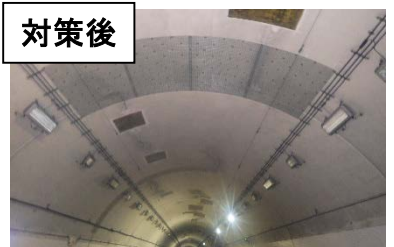
### トンネルの事例



点検状況  
なら はたけだ  
奈良県 24号 畑田トンネル



対策前  
うき、ひび割れ  
わかやま きのかわ  
和歌山県 42号 木ノ川トンネル



対策後  
断面修復、FRPメッシュ

### 【主な事業】

- 国道26号 やまがわおおほし おおさか おおさか すみのえ  
大和川大橋点検 (大阪府大阪市住之江区地先)
- 国道2号 てんじんぼし ひょうご こうべ すま  
天神橋修繕 (兵庫県神戸市須磨区地先)
- 国道158号 こえさか ふくい よしだ えいへいじちよう  
越坂トンネル修繕 (福井県吉田郡永平寺町地先)

## 5) 将来を見据えたインフラ老朽化対策の推進(道路施設)

### ○天神橋の修繕の推進

#### 天神橋の概要

架設 1927(昭和2)年  
橋長 76.5m 幅員 18.5m

○天神橋は、架設されてから90年以上が経過し、老朽化が著しいことから、修繕を行い長寿命化を推進します。

#### 位置図



【全景】



【鋼材部の断面欠損】



【下部工の断面欠損】

## 5) 将来を見据えたインフラ老朽化対策の推進(港湾施設)

### ■近畿管内の予防保全対策

事業費:約11億円【直轄】

老朽化による機能不全等に対処的確な対応を図るため、港湾施設の計画的かつ戦略的な老朽化対策を実施します。

#### 主な老朽化対策実施箇所



#### ○大阪港 大正内港地区



【脚柱部のコンクリート剥離、鉄筋腐食】

#### ○尼崎西宮芦屋港 尼崎地区



【上部工のコンクリート剥離、鉄筋腐食】



対策後イメージ

## 5) 将来を見据えたインフラ老朽化対策の推進(八尾空港)

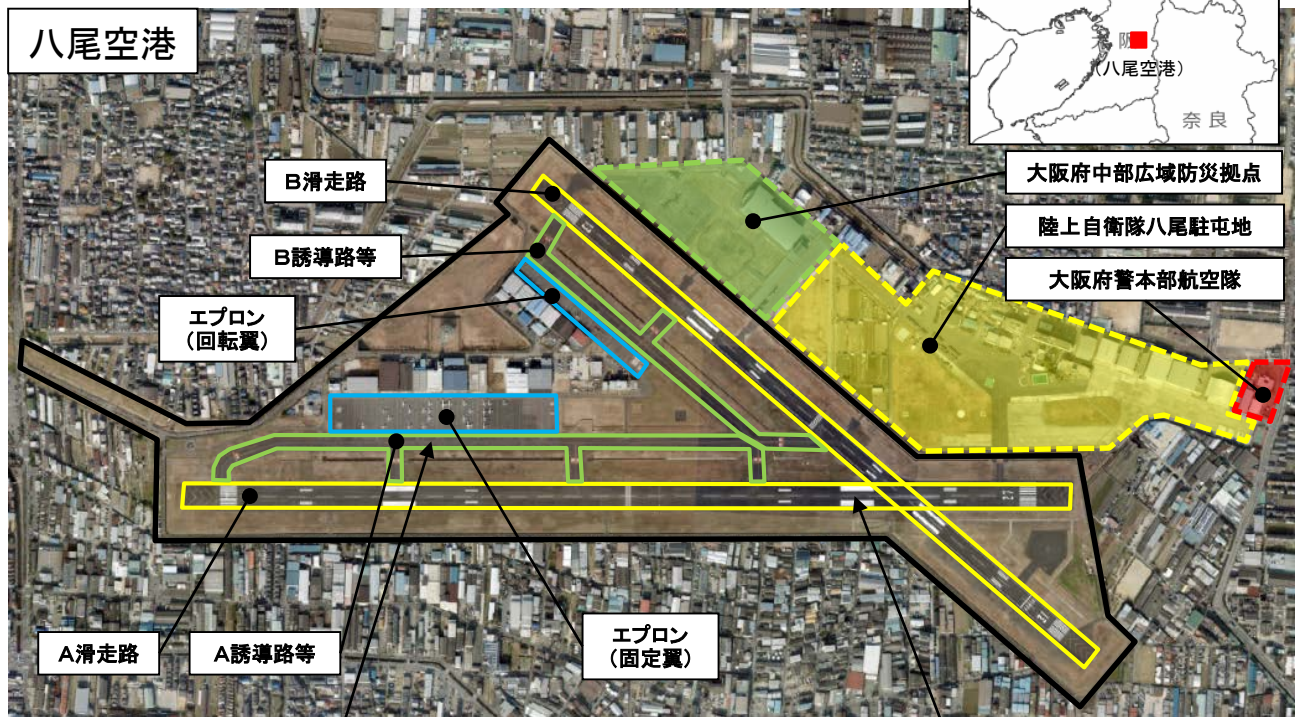
■<sup>やお</sup>八尾空港(改良)

事業費:約3億円【直轄】

八尾空港は通常時に官公庁、報道関係、測量等で利用されているほか、非常時には大阪府の地域防災計画で航空輸送基地に指定されるなど、地域防災の拠点として重要な位置づけとなっており、基本施設は前回の改良から20年以上が経過し、舗装の経年劣化による強度低下やひび割れなどが確認されたことから、航空機の安全運行を維持するため、老朽化した舗装の改良を行います。

《令和2年度の予定》

A滑走路の舗装改良工事、A誘導路の舗装改良工事、エプロン改良設計等を実施します。



エプロン舗装の劣化状況



滑走路舗装の劣化状況

## 6) 踏切や通学路等における交通安全対策の推進

### ■和歌山42号交通安全対策(高松交差点改良) 事業費:0.06億円【直轄】

当該箇所は、国道と市道の5差路平面交差点であり、右折待ち車両の渋滞に起因する追突事故が発生しています。

右折車線を設置し、右折車両の滞留空間を確保することで渋滞を緩和し追突事故防止を図ります。



## 7) 密集市街地対策や住宅・建築物の耐震化の促進

### ■密集市街地総合防災事業(大阪府豊中市) 緊急対策 事業費:約14億円【補助】

老朽化した木造住宅等が過密し、都市基盤が不十分な庄内・豊南町地区の密集市街地において、延焼遮断帯としての道路の拡幅整備、老朽住宅等の除却や建替に対する支援を行うことで、防災性や住環境の向上を図ります。



庄内・豊南町地区内における老朽化した建物が建て詰まり十分な道路幅員が確保されていない状況

庄内・豊南町地区内の老朽住宅の建替え・生活道路の拡幅の取組み

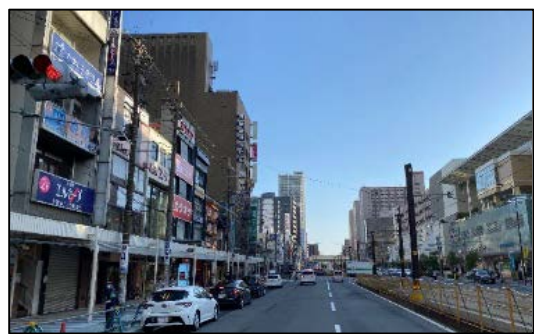
延焼遮断帯としての道路拡幅整備都市計画道路(三国塚口線)の状況

### ■耐震対策緊急促進事業(大阪府) 事業費:約27億円【補助】

耐震改修促進法に基づき耐震診断が義務付けられている多数の者が利用する大規模建築物や災害時の機能確保が特に必要な路線沿いの建築物の府市の交付金等を活用して耐震化を行う取組みに対して、病院等の公共性の高い施設や、老人ホーム等の避難に配慮を要する者が利用する施設等の耐震診断や耐震改修については追加的支援を行うことで耐震化を図ります。



災害時の機能確保のために優先的に耐震化に取り組む路線



耐震診断義務付け対象路線(大阪和泉南線)

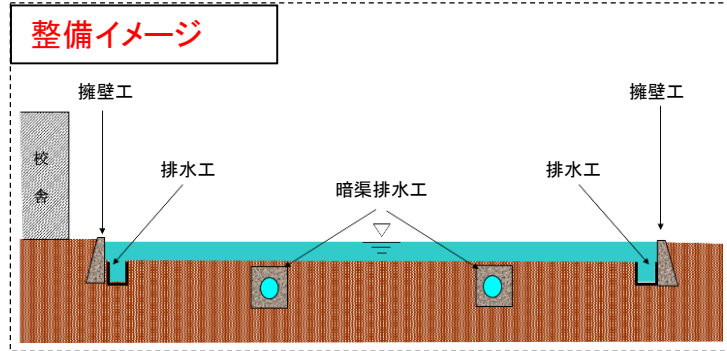
## 8) 地域における総合的な防災・減災対策、老朽化対策等に対する集中的支援 (防災・安全交付金)

### ■大阪府内の水害・土砂災害対策の推進(防災・安全)緊急対策 【新規計画】 【交付金:大阪府 他5市】

寝屋川流域総合治水対策において、水路や下水道で流しきれない雨水を公園や学校の校庭等で一時的に貯留することにより、周辺地域への流出を抑制し、浸水被害を軽減する流域対策の推進を支援します。



あけがわ

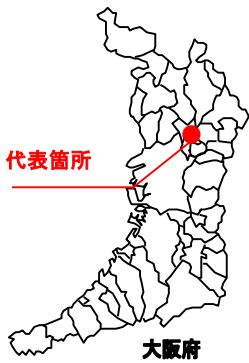


令和2年度 新規事業箇所 曙川中学校(大阪府八尾市)

### ■大阪府域における国土強靱化地域計画に基づく防災・減災対策等の推進 (防災・安全) 【新規計画】 【交付金:大阪府】

大阪府国土強靱化地域計画に定めた事業のうち災害時にも地域の輸送等を支える道路の整備の推進を支援し、災害に強く安全性・信頼性の高い道路ネットワーク確保を図ります。

#### ○ 代表箇所 (平成13年度より事業実施)



代表箇所

大阪府

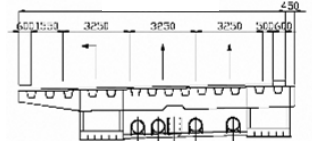


鳥飼大橋

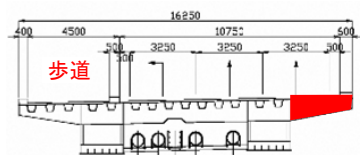
淀川

拡幅

現況 (車道のみ)



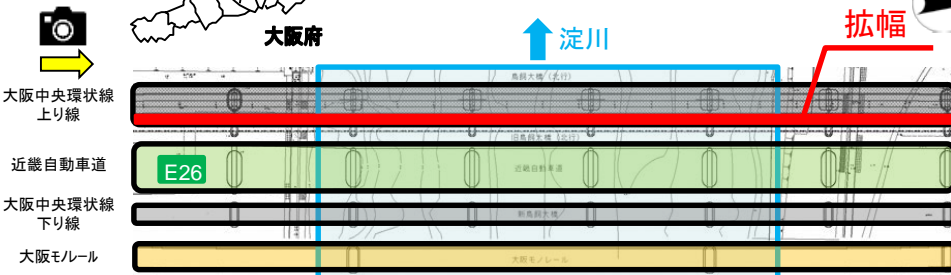
完成 (車道+歩道)



【現地状況写真】



【対策イメージ】



#### 【事業概要】

・(主)大阪中央環状線(上り)の鳥飼大橋の拡幅

#### 【事業効果】

・災害時の自動車及び歩行者の道路ネットワークの強化

8) 地域における総合的な防災・減災対策、老朽化対策等に対する  
集中的支援  
(防災・安全交付金)

■通学路交通安全対策実施プログラムに基づく通学路整備(防災・安全)

【交付金:滋賀県草津市】

通学路や未就学児が日常的に集団で移動する経路の安全確保に向け、通学路交通安全対策実施プログラムや令和元年6月より実施した緊急安全点検結果を踏まえた交通安全対策を支援します。

○ 代表箇所



水路の蓋掛け  
(カラー舗装の整備)

## 8) 地域における総合的な防災・減災対策、老朽化対策等に対する 集中的支援 (防災・安全交付金)

### ■和歌山県沿岸地域における総合的な浸水対策の推進(防災・安全)

【交付金:和歌山県】

高潮や津波等による被害の恐れがある沿岸地域において、護岸や離岸堤の整備を推進し、背後地域の生命や財産を防護し、安全安心な生活の確保を図ります。



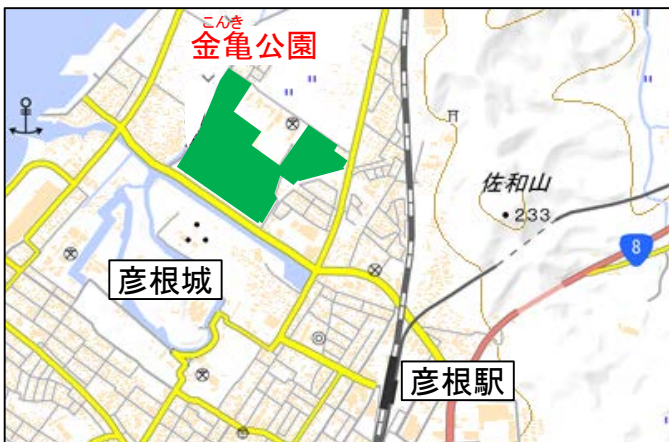
波浪状況



### ■滋賀県における安全安心な都市公園づくり【重点】(防災・安全)「その2」

【交付金:滋賀県】

彦根市地域防災計画に位置付けられた広域避難地であるとともに、2024年の国民スポーツ大会の主会場となる金亀公園(こんき)において、陸上競技場等の整備を支援します。





8) 地域における総合的な防災・減災対策、老朽化対策等に対する  
集中的支援 (防災・安全交付金)

■和歌山県住宅・建築物安全ストック形成等整備計画(防災・安全)(第2期)

【交付金:和歌山県 他30市町村】

南海トラフ地震等からいのちを守るため、和歌山県内における地震時に倒壊の危険性がある住宅の耐震化を重点的に支援するとともに、地震時に倒壊の恐れのある通学路沿いのブロック塀等の解消を支援することで、地震災害に強い安全なまちづくりを推進します。



木造住宅の接合部の耐震補強イメージ  
接合金物の設置

(改修前)



(改修後)



コンクリートブロックの塀を軽量のフェンスに  
改修した事例

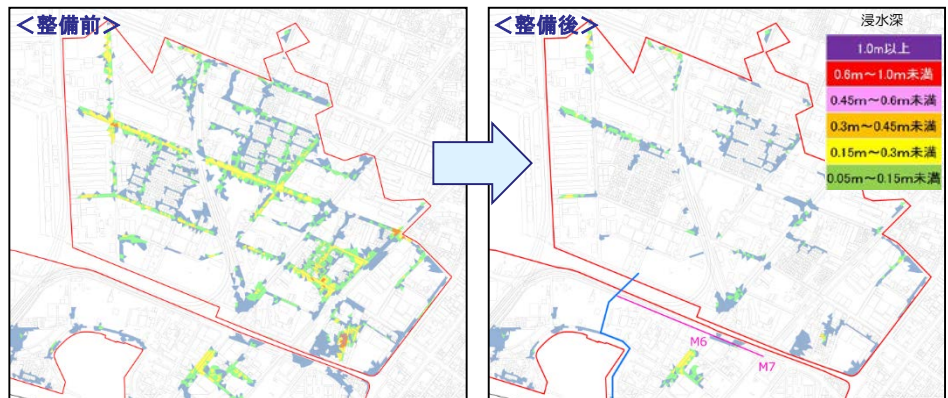
■堺市公共下水道事業重点計画(防災・安全)(第Ⅱ期)(重点計画)

【交付金:堺市】

堺市においては、浸水対策の下水道整備として、古川第2ポンプ場の整備を引き続き実施します。これにより、当該ポンプ場の集水区域内において、10年確率降雨(約50mm/hr)での浸水被害を解消するとともに、既往最大降雨(93.5mm/hr)に対する床上浸水被害や床下浸水被害の軽減を図ります。



平成20年9月の浸水状況  
(既往最大降雨:93.5mm/hr)



整備前後の浸水状況(シミュレーション結果)※集水区域の一部

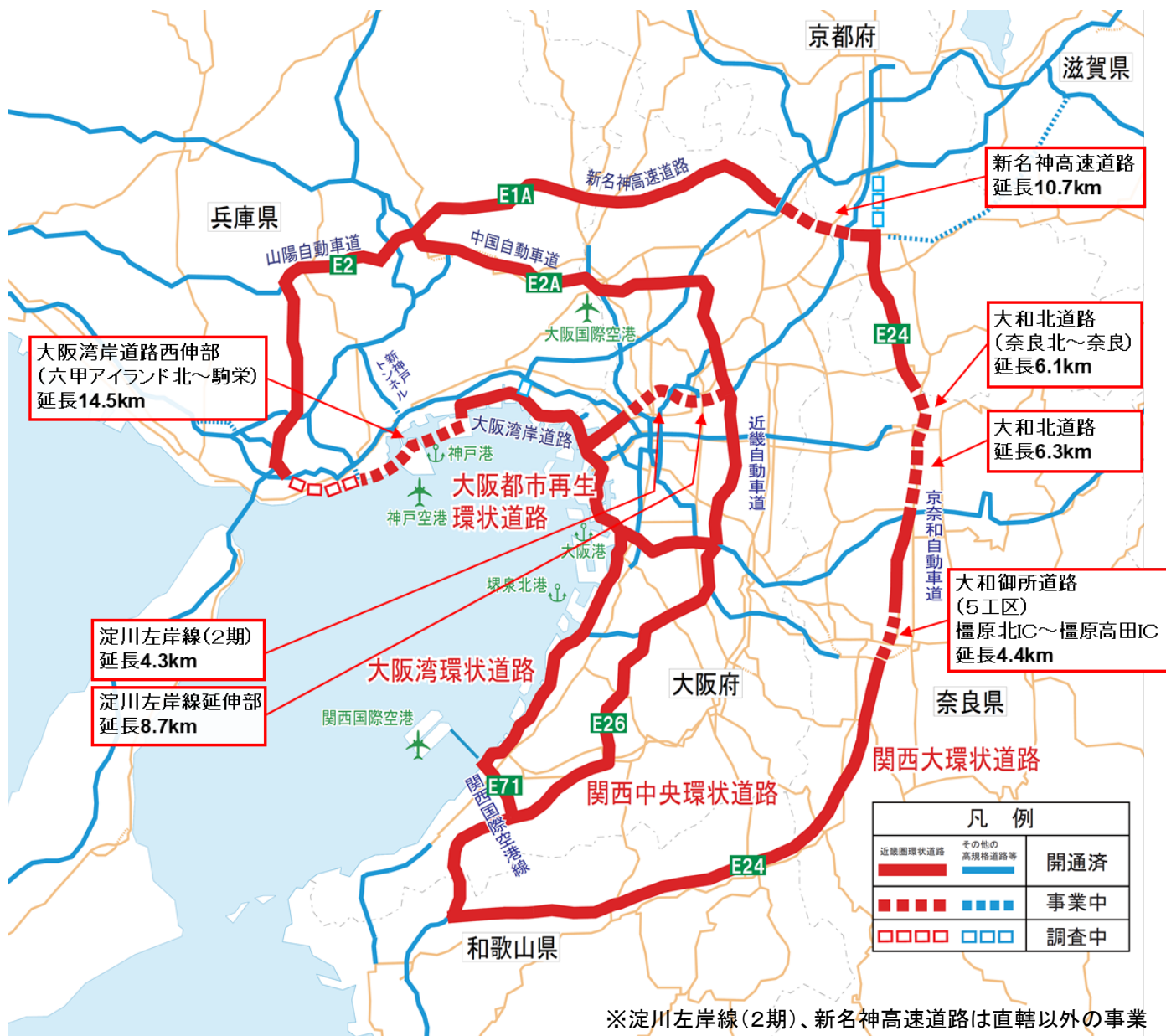
## Ⅱ.生産性と成長力の引き上げの加速

### 1) 効率的な物流ネットワークの強化

近畿圏の環状道路ネットワーク整備を推進し、交通渋滞の緩和等による迅速・円滑で競争力の高い物流ネットワークの実現を図ります。

#### 【主な事業】

- 一般国道2号 おおさかわんがんどろせいしんぶ 大阪湾岸道路西伸部
- 一般国道1号 よどがわさがんせんえんしんぶ 淀川左岸線延伸部
- 一般国道24号 やまとごせ 大和御所道路 等



環状道路の開通状況	
計画延長	約421km
令和元年度末	約360km (約85%)

# 1) 効率的な物流ネットワークの強化

おおさかわんがんどうろ せいしんぶ

## ■一般国道2号 大阪湾岸道路西伸部

事業費:21.5億円【直轄】

大阪湾岸道路の一部を構成する一般国道2号 大阪湾岸道路西伸部(延長14.5km)の整備を推進し、阪神臨海地域の交通渋滞等の緩和、交通アクセス向上を図り、企業進出や物流の効率化、国際戦略港湾である阪神港の機能強化に寄与します。

### 一般国道2号 大阪湾岸道路西伸部

(兵庫県神戸市東灘区向洋町東～神戸市長田区西尻池町)



交通集中で混雑する阪神高速3号神戸線



(※) 神戸医療産業都市: 日本最大の医療産業の研究開発拠点(平成26年5月に国家戦略特区に指定)

### 期待される整備効果

移動時間短縮、交通アクセス向上で企業進出が加速し地域が活性化

### ■移動時間短縮・企業進出加速

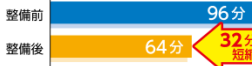
- ・国際コンテナ戦略港湾・阪神港や関西空港など物流拠点への移動時間が短縮されます。
- ・阪神臨海部への企業進出がさらに加速することが期待されます。



神戸市西区(玉津IC) ▶▶▶ 神戸港



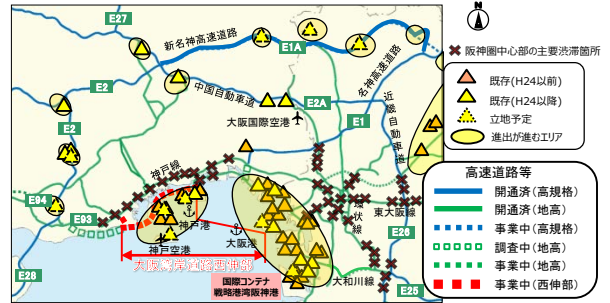
神戸市西区(玉津IC) ▶▶▶ 大阪駅



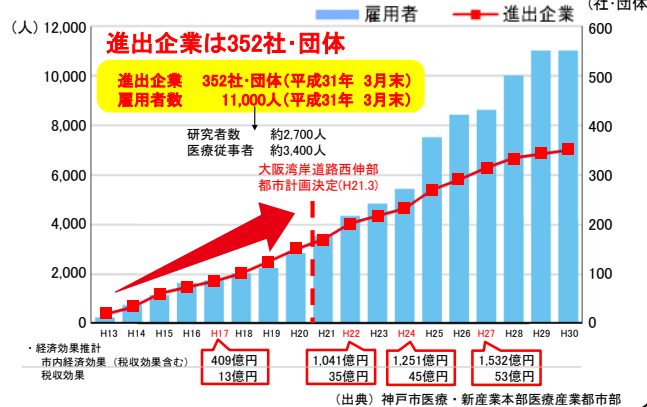
出典:国土交通省調べ(H25.10平日の17時台の平均旅行時間)

地域間の所要時間の短縮  
 ○神戸市西区(玉津IC)～神戸港  
 【現況】45分⇒【整備後】31分(14分短縮)  
 ○神戸市西区(玉津IC)～大阪駅  
 【現況】96分⇒【整備後】64分(32分短縮)

### 《阪神臨海部における物流企業の立地状況》



### 《神戸医療産業都市の進出企業・雇用者数の推移》



### ■令和2年度 事業内容

- ・大阪湾岸道路西伸部 調査推進、用地推進、工事推進

# 1)効率的な物流ネットワークの強化

よどがわ さ がんせん えんしんぶ

## ■一般国道1号 淀川左岸線延伸部

事業費:8億円【直轄】

大阪都市再生環状道路の一部を構成する一般国道1号 淀川左岸線延伸部(延長8.7 km)の整備を推進し、都心部の交通渋滞の緩和、利便性の向上を図るとともに、臨海部と内陸部の物流の効率化等、関西経済の活性化に寄与します。

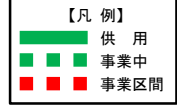
### 一般国道1号 淀川左岸線延伸部 (大阪府門真市ひえ島町～大阪府大阪市北区豊崎)



混雑する阪神高速13号東大阪線



H29.3撮影 法円坂ランプ付近



### 期待される整備効果 物流の活性化に寄与

#### ■都心部の道路交通の円滑化

・大阪都市圏の外周をネットワーク化することで都心部に用事のない交通を外周に転換し、交通を円滑にします。

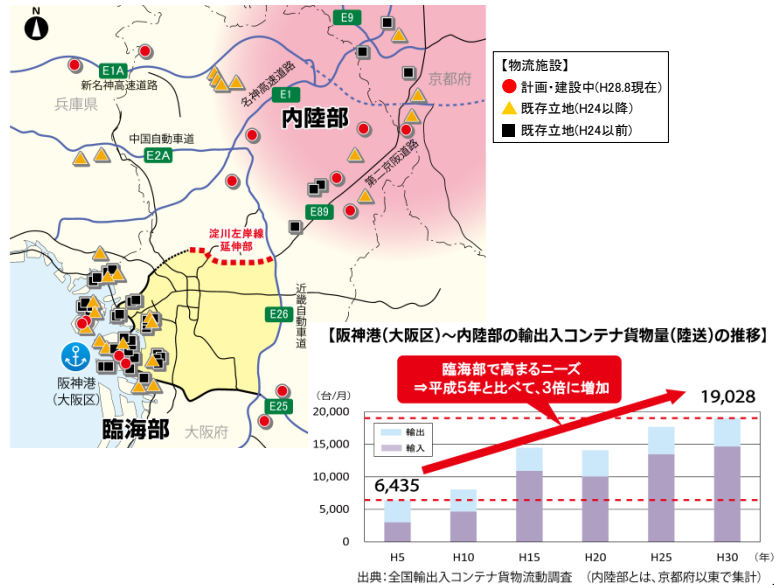
【大阪都市再生環状道路による改善イメージ】



#### ■臨海部～内陸部の新たな道路ネットワークによる連携強化

・貨物の取扱量・物流施設が増加し、臨海部と内陸部間の物流の活性化に寄与します。

【内陸部の物流施設立地状況】



#### ■令和2年度 事業内容

・淀川左岸線延伸部 調査推進、工事推進

# 1) 効率的な物流ネットワークの強化

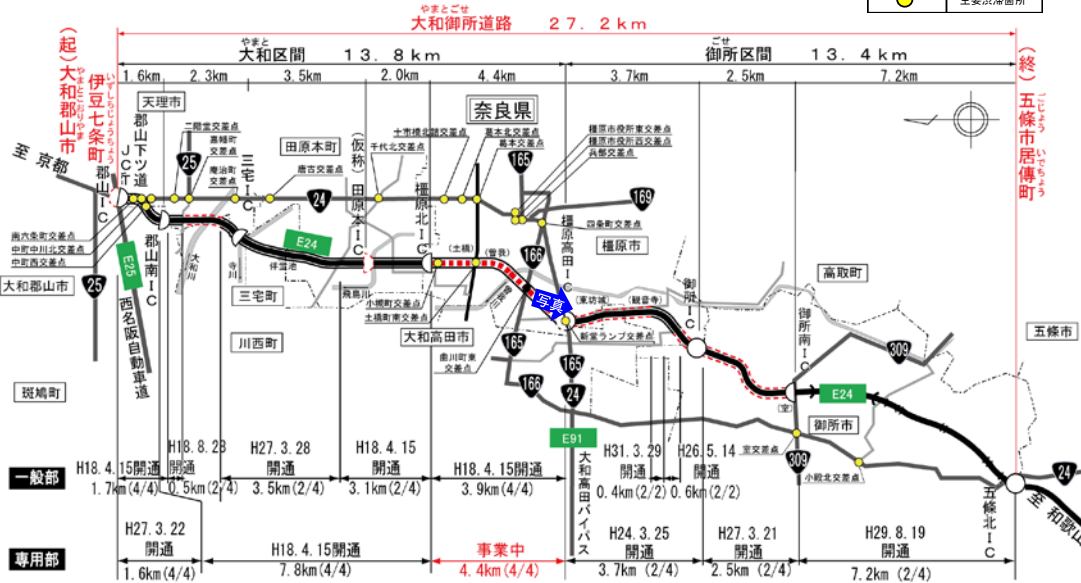
## ■一般国道24号 大和御所道路

事業費:94.5億円【直轄】

大和御所道路は、京都、奈良、和歌山を結ぶ京奈和自動車道の一部を構成する高規格幹線道路であり、一般国道24号の交通混雑の緩和を図るとともに、物流ネットワークの強化を図ります。

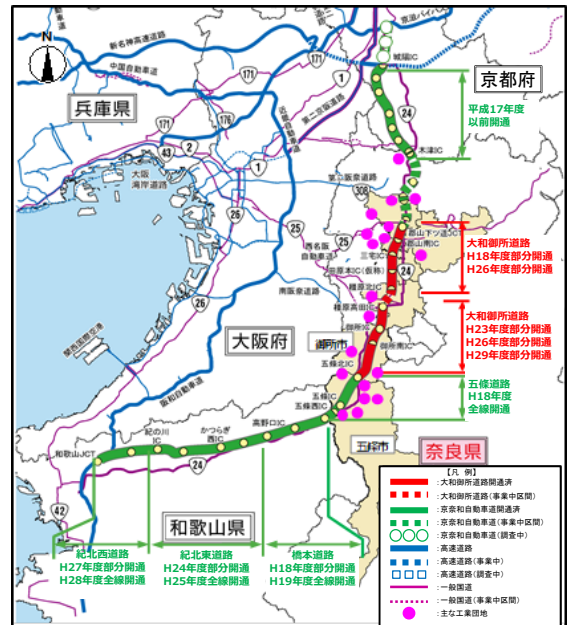
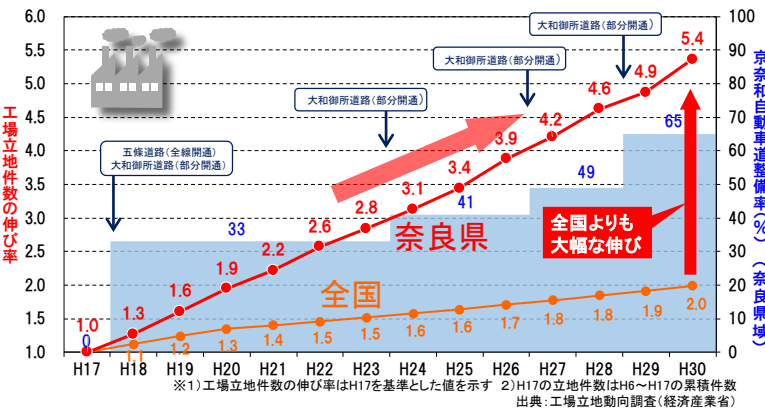
### 一般国道24号 大和御所道路 やまごおりやま いずしちじょうちよう ごじょう いで (大和郡山市伊豆七条町～五條市居傳町)

.....	事業中
——	開通済
——	一般国道
●	主要渋滞箇所



### 期待される整備効果 物流ネットワークの強化に寄与

- 京奈和自動車道の整備により、沿線自治体から大阪・関空・中京圏方面へのアクセスが向上し、工場立地件数の伸び率が大幅に上昇しています。
- 大和御所道路の整備により、県内外からのアクセス性が向上し、企業進出がさらに加速することが期待されます。



### ■令和2年度 事業内容

- ・橿原北IC～橿原高田IC 調査推進、用地推進、工事推進

# 1) 効率的な物流ネットワークの強化

**新規事業**

■一般国道168号 <sup>あいす</sup>相須工区

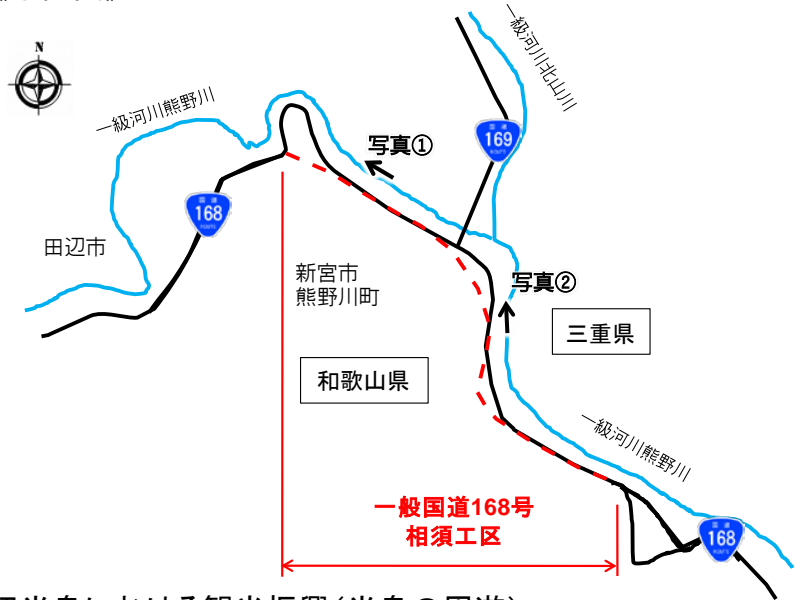
事業費:0.4億円【補助】

五條新宮道路の一部を構成する一般国道168号相須工区の整備により、災害時にも安定した輸送が確保されるとともに、世界遺産などの観光周遊の円滑化が図られ、さらなる地域活性化を支援します。

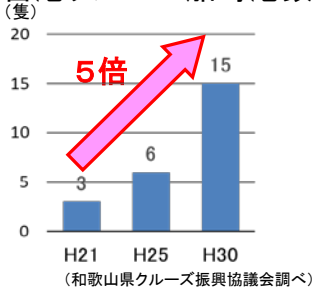
《位置図》



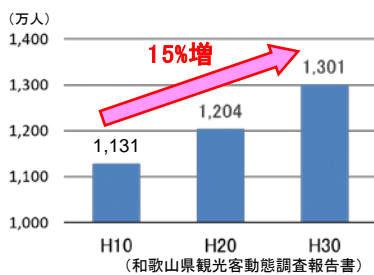
《平面図》



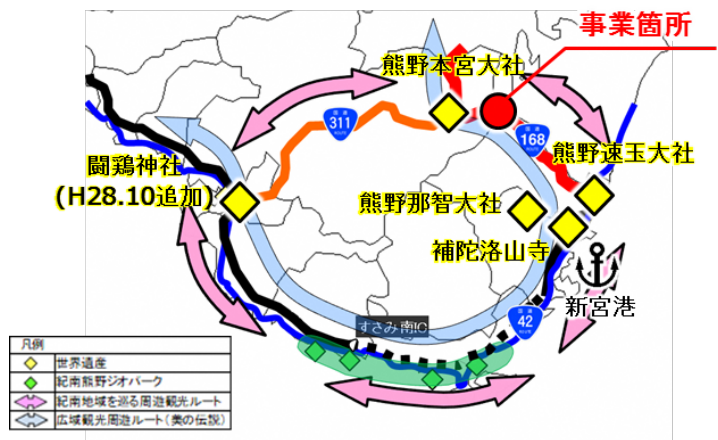
■新宮港クルーズ船寄港数



■紀南地方 観光入込客数



■紀伊半島における観光振興(半島の周遊)



写真①: 土砂崩れによる通行止め状況 (H28.5.4 新宮市熊野川町相須)



写真②: 熊野川氾濫による道路冠水状況 (H30.8.23 新宮市熊野川町宮井)



▲クルーズ船歓迎イベント

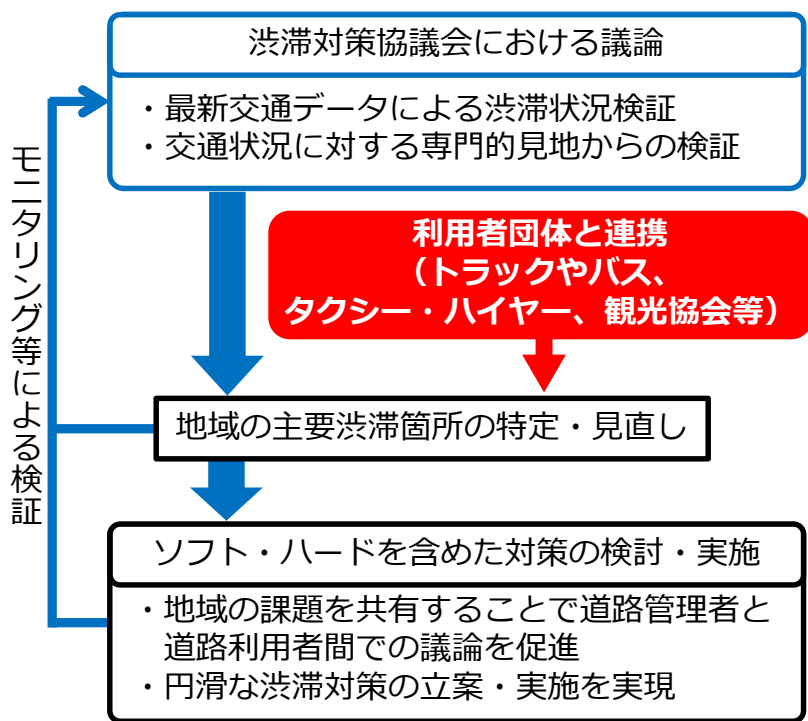
# 1) 効率的な物流ネットワークの強化

## ■渋滞対策

トラック・バス等、道路利用者の視点での渋滞箇所の特定や、渋滞の原因者である大規模施設の立地者が対策を講じるなど、官民連携による渋滞対策を推進します。

### 【渋滞対策の進め方】

- 各府県単位で道路管理者、警察等が地域の主要渋滞箇所を特定し、ソフト・ハードを含めた対策を検討・実施するため、渋滞対策協議会を設置しています。
- 最新の交通データ等を基に近畿管内の渋滞対策協議会において特定した主要渋滞箇所は、約1,000箇所。(令和2年3月時点)
- 渋滞対策協議会とトラックやバス、タクシー・ハイヤー等の利用者団体が連携を強化し、利用者の視点で対策箇所を特定した上で、速効性のある渋滞対策を実施します。



### 【主な事業箇所・事業内容】

いくたがわ  
国道2号 生田川交差点(兵庫県神戸市)



<<右折レーンの延伸を予定>>

ほりかわしおこうじ  
国道1号 堀川塩小路交差点(京都府京都市)



<<停止線の前出しを予定>>

他、国道8号福井大橋北交差点(福井県坂井市)、国道1号大江四丁目交差点(滋賀県大津市)、  
国道25号本町1丁目交差点(奈良県北葛城郡王寺町)、国道42号長保寺入口交差点(和歌山県海南市)  
などで交差点対策を実施。

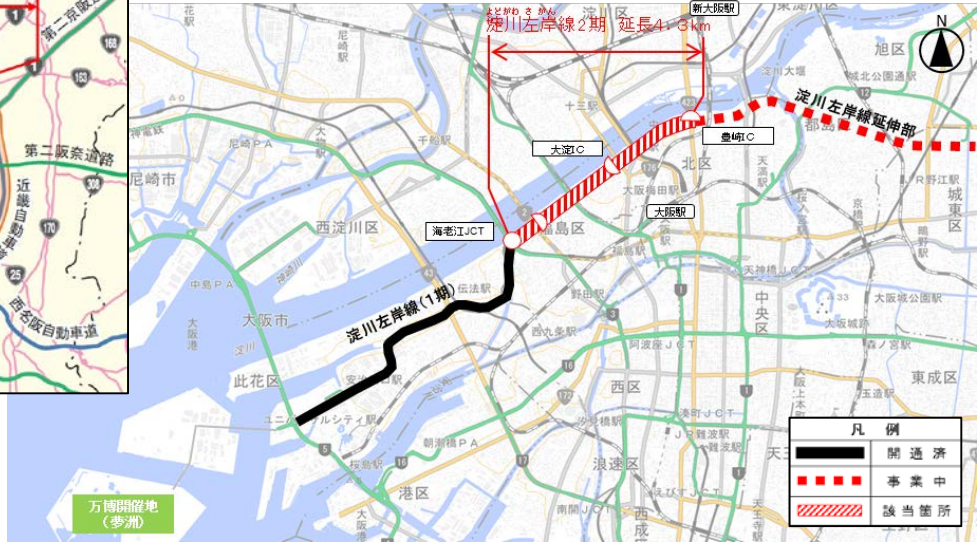
1) 効率的な物流ネットワークの強化

■都市計画道路 淀川左岸線(2期)

R2個別補助化

事業費:67.4億円【補助:大阪市】

淀川左岸線(2期)は、政府の「都市再生プロジェクト」に位置付けられた「大阪都市再生環状道路」の一部を構成する自動車専用道路であり、広域幹線道路ネットワークの形成や、都心北部地域での交通混雑緩和などに寄与します。

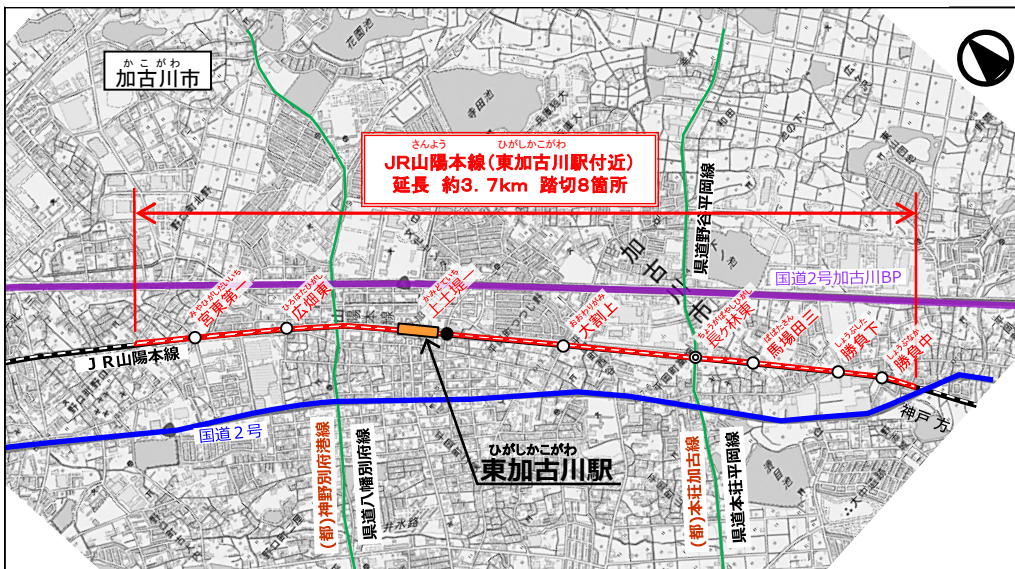


■西日本旅客鉄道山陽本線(東加古川駅付近)※着工準備

新規事業

事業費:1.36億円【補助:兵庫県】

JR山陽本線連続立体交差事業は、東加古川駅付近(約3.7km)において高架化することにより、8箇所の踏切を除却し、踏切事故の解消、交通の円滑化および分断された市街地の一体化による都市の活性化を図ります。



かみどていち 上土堤一踏切



- 凡例(踏切・道路)
- : 開かずの踏切
  - ◎ : ボトルネック踏切
  - : その他の踏切
  - : 自専道
  - : 国道
  - : 主な県道



## 2) 国際コンテナ戦略港湾「阪神港」の機能強化

船会社の更なるアライアンス再編と寄港地絞り込み、AI、IoT等の情報通信技術及び自動化技術の急速な発展等、海運・港湾を取り巻く情勢が変化中、我が国に寄港する基幹航路の維持・拡大及び多方面・多頻度の直航サービスの充実を図るため、「国際コンテナ戦略港湾政策推進委員会最終とりまとめフォローアップ(平成31年3月)」に基づき、「集貨」「創貨」「競争力強化」の3本柱の施策を総動員し、ハード・ソフト一体の国際コンテナ戦略港湾政策の持続的発展に取り組みます。

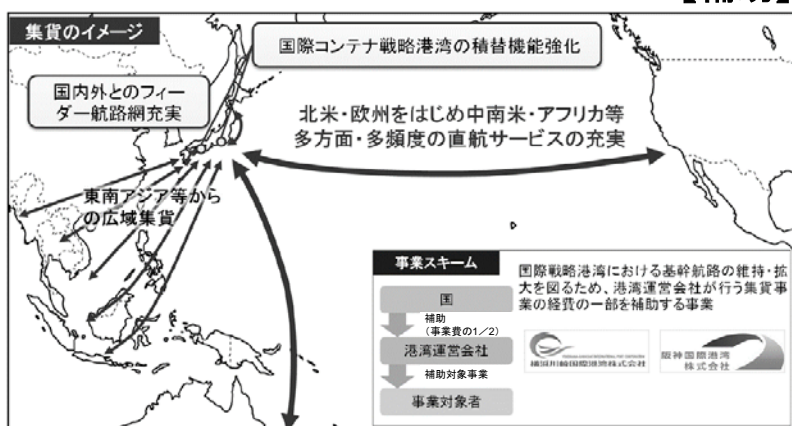
### 国際コンテナ戦略港湾政策(3本柱の施策)

国際コンテナ戦略港湾への「集貨」	国際コンテナ戦略港湾への産業集積による「創貨」	国際コンテナ戦略港湾の「競争力強化」
<ul style="list-style-type: none"> <li>国際コンテナ戦略港湾におけるアジア広域からの集貨に資するフィーダー航路網の充実及び積替機能強化を促進等</li> </ul>	<ul style="list-style-type: none"> <li>荷さばき、流通加工、保管等の複合機能を有する物流施設のコンテナターミナル近傍への立地を促進等</li> </ul>	<ul style="list-style-type: none"> <li>AI、IoT、自動化技術を組み合わせ、世界最高水準の生産性と良好な労働環境を有するAIターミナルを実現</li> <li>入港コスト低減を図るための措置を検討等</li> </ul>

### 国際コンテナ戦略港湾「阪神港」への「集貨」(国際戦略港湾競争力強化対策事業)

港湾運営会社が基幹航路の維持・拡大に必要なコンテナ貨物の集貨や新規航路の誘致のために実施する事業に対し支援を行います。

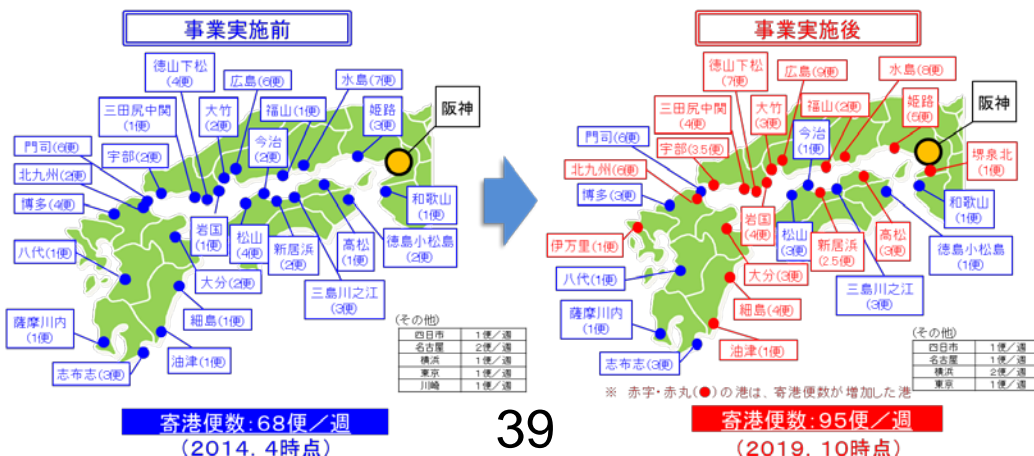
高い経済成長を背景に増大する東南アジア等貨物の取り込みが必要であることから、国内及び東南アジア等からの集貨のためのフィーダー航路網の充実及び国際コンテナ戦略港湾の積替機能強化を図ります。



### 阪神港と地方港を結ぶ国際フィーダー航路の寄港便数の増加

#### 国際フィーダー利用促進事業の効果の一例

阪神港と地方港を結ぶ国際フィーダー航路の西日本諸港における寄港便数が68便/週から95便/週に27便/週増加しました。



## 2) 国際コンテナ戦略港湾「阪神港」の機能強化

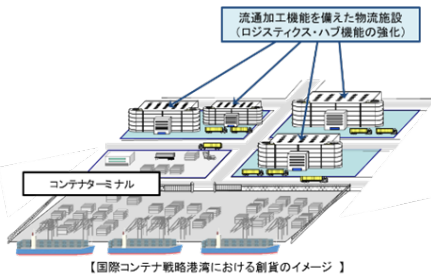
### ■国際コンテナ戦略港湾「阪神港」への産業集積による「創貨」

【無利子貸付】

コンテナ貨物需要の創出とロジスティクス・ハブ機能の強化を図るため、流通加工機能を備えた荷さばき施設(上屋)又は保管施設(倉庫)を整備する民間事業者に対する無利子貸付を行います。

流通加工機能を備えた物流施設に対する支援の概要

流通加工機能を備えた物流施設の事例:神戸港



【国際コンテナ戦略港湾における創貨のイメージ】

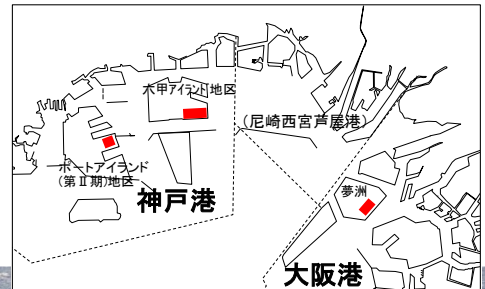


### ■国際コンテナ戦略港湾「阪神港」の「競争力強化」

緊急対策

事業費:約219億円【直轄】

神戸港及び大阪港において、基幹航路に就航する大型船の入港を可能とするため、国際標準の水深、広さを有する大水深コンテナターミナルの整備を推進します。また、神戸港においては、港湾貨物の輸送機能の強化を図るため、臨港道路(大阪湾岸道路西伸部(六甲アイランド北~駒栄))の整備を推進します。



【補助】

大型コンテナ船の寄港が増加する一方、将来の労働力人口の減少・高齢化が懸念される中、コンテナターミナルにおける荷役能力の向上や労働環境の改善を図るため、遠隔操作RTG(※)及びその導入に必要な設備の整備に対する支援を行います。

※RTG: Rubber Tired Gantry craneの略で、タイヤ式門型クレーンのこと

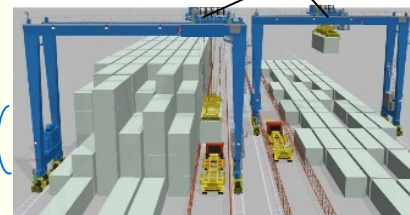
遠隔操作RTG導入後の荷役作業



快適

安全

遠隔操作RTG※



### 3) 夢洲地区へのアクセス網強化

新規事業

おおさかこう  
■大阪港臨港鉄道整備事業

事業費:約13億円【補助】

国際海上コンテナターミナルが立地する夢洲においてはコンテナ貨物量の増加に加え、国際観光拠点などの大規模な開発が予定されています。

これらに伴う物流の増大及び人流の発生により臨海部の活性化が期待される一方で、交通量が大幅に増加することによる道路の混雑が懸念されるため、物流・人流の分離等を考慮した夢洲地区へのアクセス網の強化のひとつとして臨港鉄道を整備し、道路混雑の緩和を図ります。

《令和2年度の予定》

鉄道トンネル等の整備を推進します。



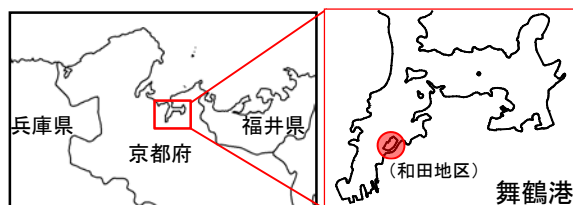
### 4) 日本海側港湾「京都舞鶴港」の機能強化

まいづるこう わだちく  
■舞鶴港和田地区国際物流ターミナル整備事業

事業費:約11億円【直轄】

国際海上コンテナ、国際フェリー・国際RORO船及び外航クルーズの拠点としての役割を担っている舞鶴港は、国際物流ターミナル(水深14m)の整備による物流機能の強化と併せ、京阪神都市圏等との円滑なアクセス確保を図るための臨港道路整備を推進します。

《令和2年度の予定》 幹線道路と港湾施設を接続するための臨港道路の整備を引き続き推進します。



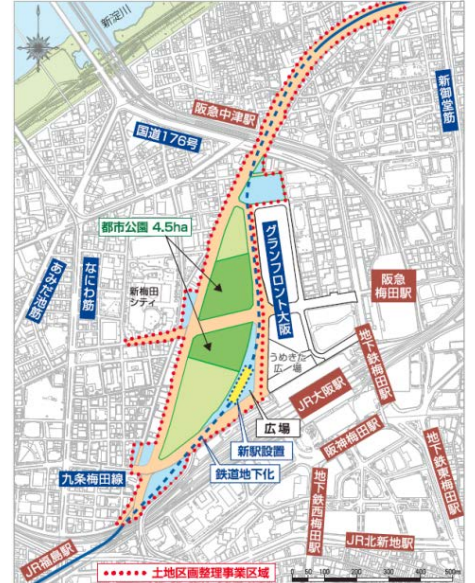
【和田地区 岸壁(水深14m) 利用状況】

## 5) 都市の国際競争力の強化

### ■国際競争拠点都市整備事業「大阪駅周辺・中之島・御堂筋周辺地域」

事業費:約29億円【補助】

大阪駅周辺の中核拠点「うめきた」においては、国際的な投資と人材を呼び込むため、令和6年度の先行まちびらきに向け関西国際空港とのアクセス性の向上などに資する鉄道地下化、うめきた新駅設置事業の整備を推進します。



### ■国際競争拠点都市整備事業「神戸三宮駅周辺・臨海地域」

事業費:約8億円【補助】

神戸三宮駅周辺において、神戸空港へダイレクトでアクセスするポートライナー三宮駅での混雑緩和を目的としたプラットホーム改良や、多様な催しが可能なホールやバスターミナル整備(p53参照)が伴う市街地再開発事業を行い、広域的な交通結節機能の強化などにより国際競争力の推進を図ります。



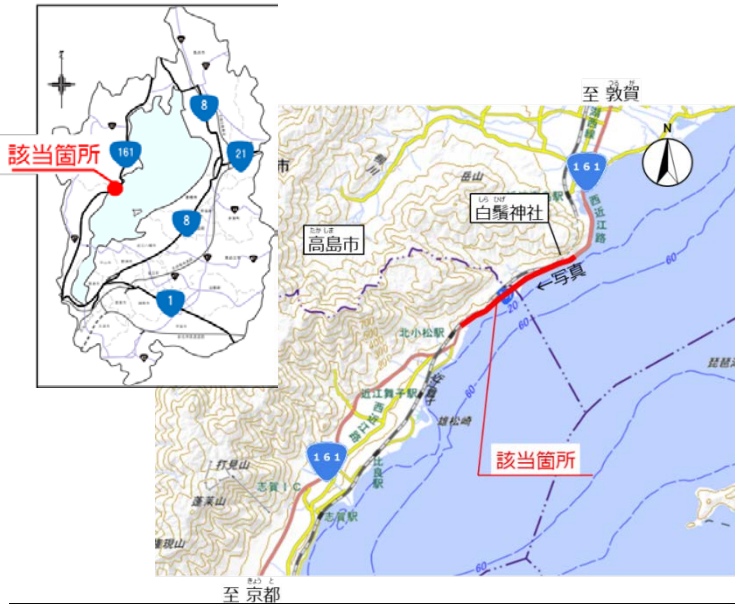
### ポートライナープラットホーム改良



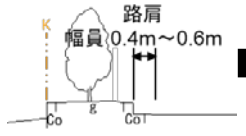
## 6) 社会資本の整備・利活用を通じた観光振興

### ■滋賀161号交通安全対策(高島地区交通安全対策) たかしま 事業費:0.45億円【直轄】

当該箇所は、ナショナルサイクルルートであるビワイチサイクルルートであり、多くのサイクリストに利用されているが、一部の区間で路肩幅員が狭くなっており自転車が自動車と並走する際には非常に危険な状態となっています。路肩を拡幅することで安心・安全な道路空間を確保します。



【現況断面】



【計画断面】



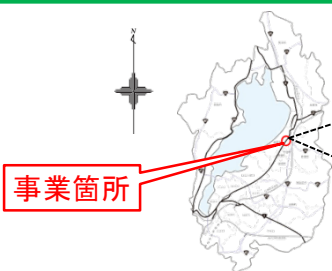
## 7) PPP/PFIの推進

### ■滋賀8号電線共同溝(東沼波電線共同溝) ひがしのなみ 事業費:0.2億円【直轄】

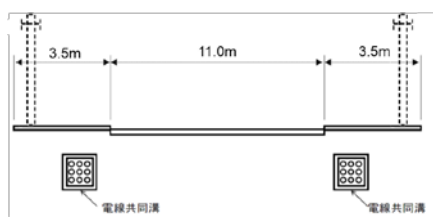
滋賀8号電線共同溝(東沼波電線共同溝)は、災害時の広域ネットワークの構成に重要な地域となる、彦根市の中心部に位置しています。

電線共同溝を整備し無電柱化することで、震災時における緊急輸送道路の確保並びに安全で快適な歩行空間の確保を図るとともに、良好な都市景観の形成に向けたまちづくりを支援します。

無電柱化を推進するため、PFI手法を活用し民間技術やノウハウ、資金の活用を図ります。



整備前の状況



## 8) 成長の基盤となる社会資本整備の総合的支援

(社会資本整備総合交付金)

### ■「国土強靱化地域計画に基づく県土強靱化の推進」計画

【新規計画】

【交付金:福井県】

福井県国土強靱化地域計画に定めた事業のうち災害時にも地域の輸送等を支える道路の整備の推進を支援し、災害に強く安全性・信頼性の高い道路ネットワーク確保を図ります。

#### ○ 代表箇所



大野市内で西日本事業拠点としての企業進出や工場の増築あり

- ・小山工業団地(約10ha)【H29進出】  
物流センターとステンレス部材加工
- ・中据工業団地(約2ha)【H24,H30増築】  
携帯電話の部品へのコーティング

#### 【事業概要】

・国道158号の福井市境寺町さかいでらちょうから計石町間はかりいしちょうのバイパス整備

#### 【事業効果】

- ・災害に強い道路ネットワークの強化
- ・幅が狭く、カーブが急な区間で発生している渋滞緩和
- ・安定した物流ルート構築による更なる雇用創出や出荷額の増加に寄与



渋滞状況

### ■大阪港における安全な交通基盤の形成と地域活性化による

【新規計画】

持続可能な港づくり(地域活性化) 【交付金:大阪市】

今後、夢洲において国際物流拠点及び国際観光拠点の形成が予定されています。これらに伴い増加する人流をスムーズに輸送するため、水際線を活用し、海上アクセス機能の強化を図ります。



撮影:平成28年9月

# Ⅲ. 豊かで暮らしやすい地域づくり

## 1) 河川を軸とした生態系ネットワークの形成

### ■九頭竜川水系九頭竜川での取り組み

事業費: 約1億円【直轄】

九頭竜川では、水際環境の保全・再生を実施します。

また、自然再生団体や行政等が連携して、人とコウノトリ等の水辺の生き物が、共生できる持続可能な地域づくりのため、河川と周辺地域の田んぼなどにおいて、九頭竜川流域が一体となった総合的な自然再生の推進を図ります。

#### 【生態系ネットワークの形成（流域での取り組み）】

#### 【水際再生（九頭竜川本川）】

コウノトリ放鳥(福井県)

ビオトープへのドジョウ放流(越前市)

水田魚道の設置(越前市)

越前市提供

栽培された米がブランド化されるなど、地域活性化にも貢献している。

年度	面積 (ha)
H21	2.4
H22	5.2
H23	7.1
H24	11.2
H25	16.1
H26	13.3
H27	20.3
H28	12.5
H29	16.0
H30	12.0
R1	13.8

「コウノトリ呼び戻す農法米」の作付面積推移

コウノトリ呼び戻す農法米

くずりゅうがわ

下野地区

マコモ ヨシ

水際再生完成イメージ

下野地区での水際再生

整備前

整備後(三宅地区)

水際の再生状況

## 2) 良好な自然環境の創出や水辺空間整備による賑わいの創出

### ■淀川水系での取り組み

事業費: 約8億円【直轄】※

※ 事業費は、淀川水系の令和2年度総合水環境整備事業費の合計を記載。

天然記念物であるイタセンパラをはじめ、生物の良好な生息・生育・繁殖環境の保全・再生を目指し、現存するワンド群の保全と高水敷切下げ等によるワンド再生、たまりの再生に取り組めます。

また、名張川において地域と連携した水辺空間整備を実施し、河川利用の推進や観光振興・地域活性化の促進を図ります。

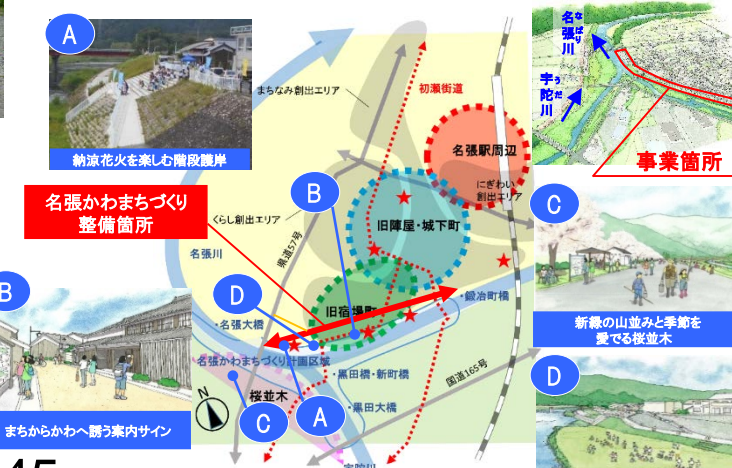
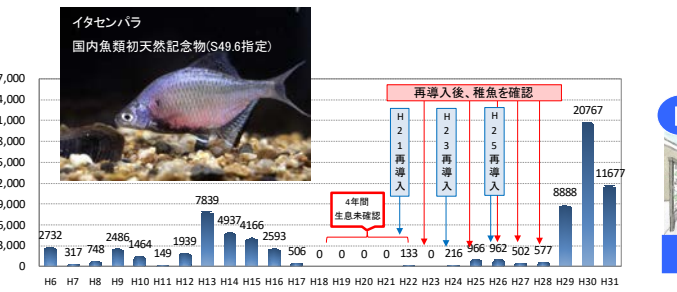
この他、淀川、木津川、桂川、野洲川、猪名川において良好な自然環境の創出等の事業を実施します。

#### 【イタセンパラを目標種とした淀川中下流域での環境再生】

#### 【水辺整備(名張かわまちづくり)】



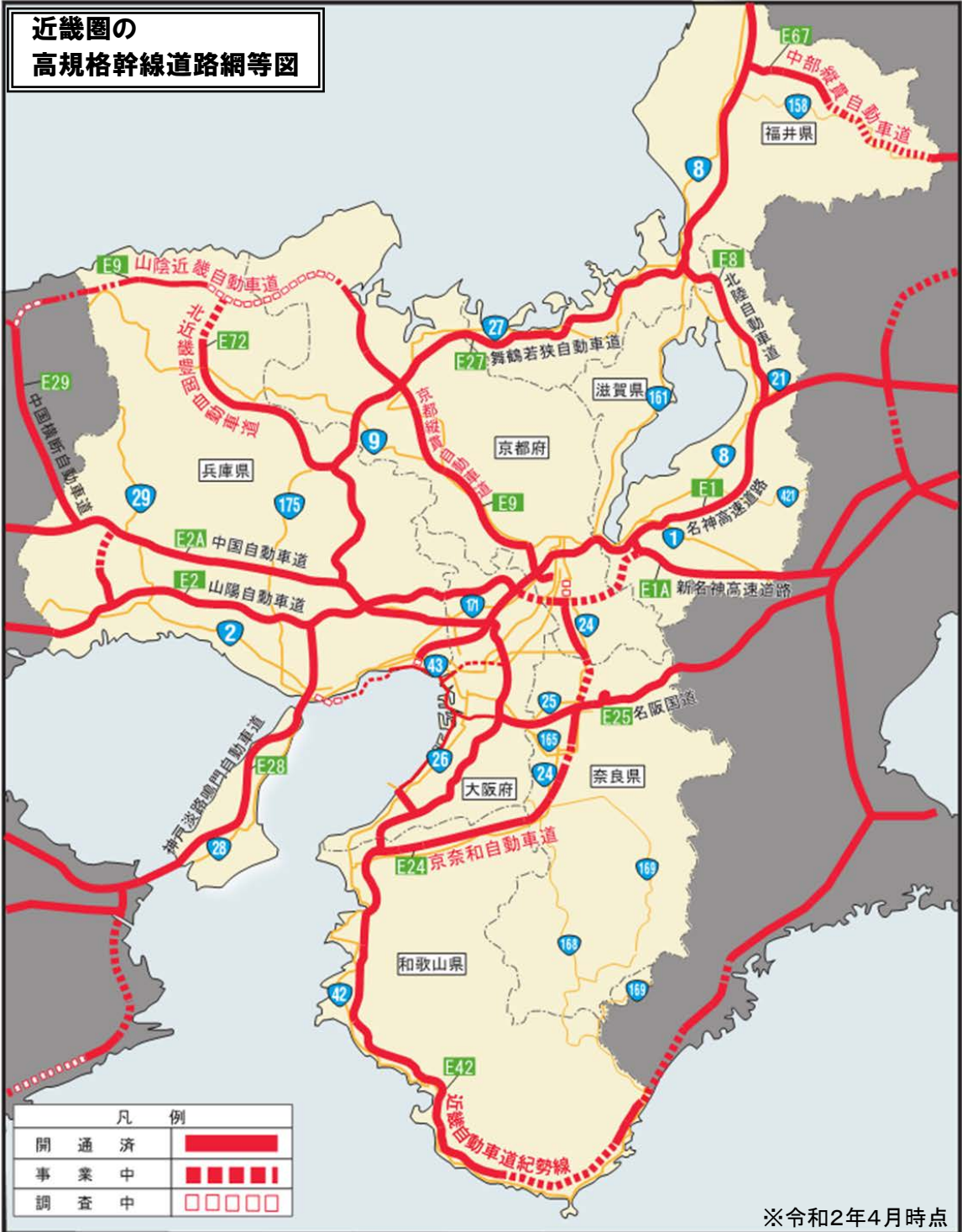
階段護岸等の整備を行い、名張川の河川空間と周辺の歴史資源等との回遊性を向上させ、イベント等の利用の場とし、観光振興・地域活性化の促進を図る。



### 3) 道路ネットワークによる地域・拠点の連携

令和時代にふさわしい豊かで暮らしやすい地域社会を実現するため、個性ある地域や小さな拠点を道路ネットワークでつなぐことで、広域的な経済・生活圏の形成を推進します。

- 【主な事業】
- 北近畿豊岡自動車道 とよおか 豊岡道路(Ⅱ期)
  - 中部縦貫自動車道 おおのあぶらさか 大野油坂道路(大野東・和泉区間)
  - 近畿自動車道紀勢線 くしもと すさみ串本道路 等



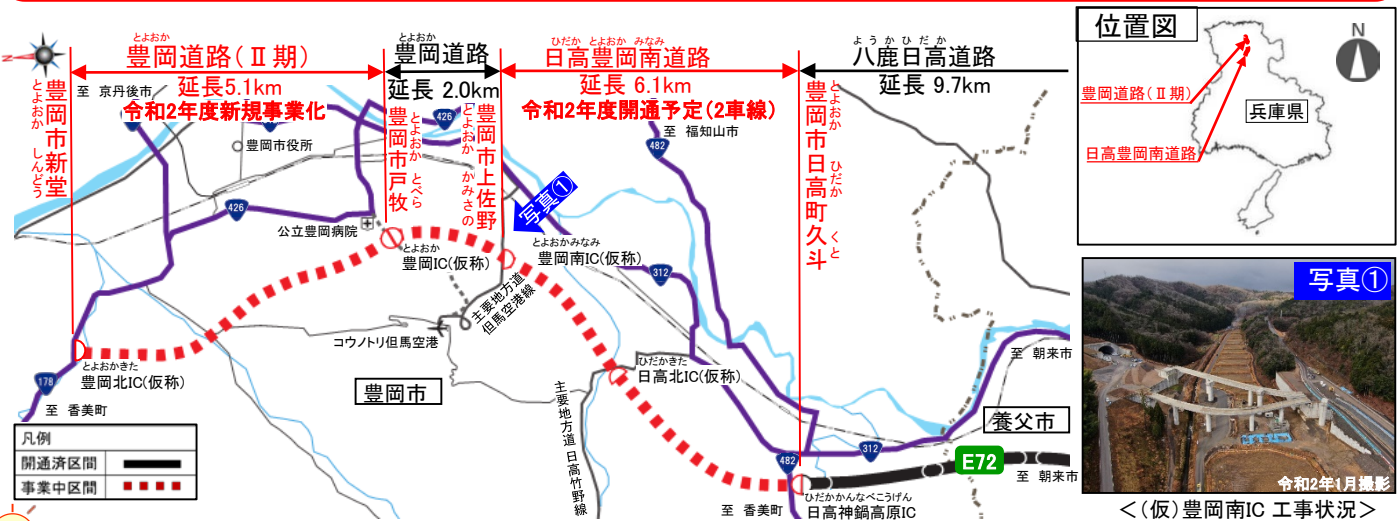


### 3) 道路ネットワークによる地域・拠点の連携

■一般国道483号 北近畿豊岡自動車道 豊岡道路(Ⅱ期) **新規事業** 事業費:0.5億円【直轄】

■一般国道483号 北近畿豊岡自動車道 日高豊岡南道路 事業費:20億円【直轄】

一般国道483号豊岡道路(Ⅱ期)、日高豊岡南道路は、災害時の道路ネットワークの構築、第三次救急医療機関への搬送60分圏域の拡大、京阪神地域から但馬地域北部の観光地や主要産業を支える漁港等へのアクセス改善を図ります。



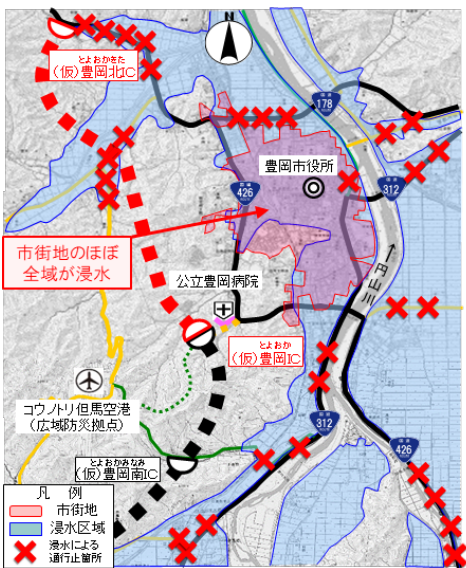
#### 期待される整備効果 災害時においても機能する道路ネットワーク、第三次救急医療機関への救急搬送

◆災害時においても機能する道路ネットワーク  
 浸水想定区域内を回避する道路ネットワークとして機能し、災害時の救急活動・物資輸送に寄与します。

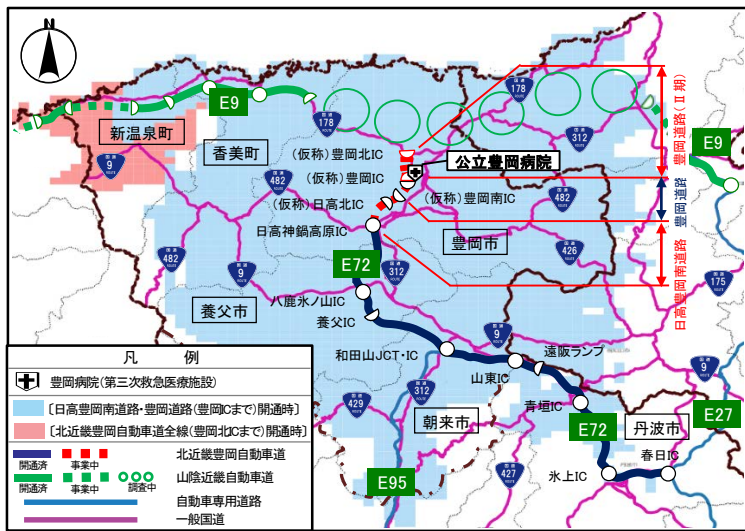
◆第三次救急医療機関への救急搬送  
 緊急搬送時における医療サービス水準の地域間格差を解消するため、搬送60分圏域の拡大に寄与します。

■豊岡病院60分圏域内人口  
 【現況】約16万人(約94%) → 【整備後】約17万人(約99%)

※現況:事業中区間(日高豊岡南道路、豊岡道路)は設計速度80km/hで算出。その他の区間はETC2.0(H30年度)データで算出。整備後:事業中区間(日高豊岡南道路、豊岡道路)と当該区間(豊岡道路(Ⅱ期))は設計速度80km/hで算出、その他の区間はETC2.0(H30年度)データで算出



※浸水区域:兵庫県地域の風水害対策情報 洪水 H16年実績  
 通行止箇所:兵庫県台風23号による被害調査報告書、及び豊岡河川国道事務所調べ



- 令和2年度 事業内容
- ・北近畿豊岡自動車道 豊岡道路(Ⅱ期) 調査推進
  - ・北近畿豊岡自動車道 日高豊岡南道路 調査推進、工事推進 令和2年度開通予定

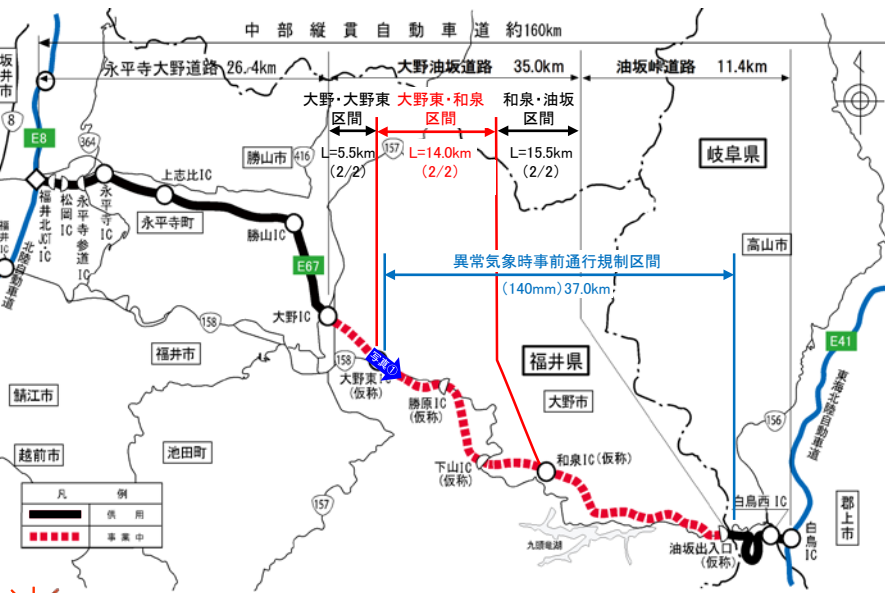
### 3) 道路ネットワークによる地域・拠点の連携

■一般国道158号 大野油坂道路(大野東・和泉区間)

事業費:146.5億円【直轄】

中部縦貫自動車道の一部を構成する一般国道158号大野油坂道路(大野東・和泉区間)(延長14.0km)の整備を推進し、異常気象時事前通行規制区間の回避及び地域間の交流・連携等を支援します。

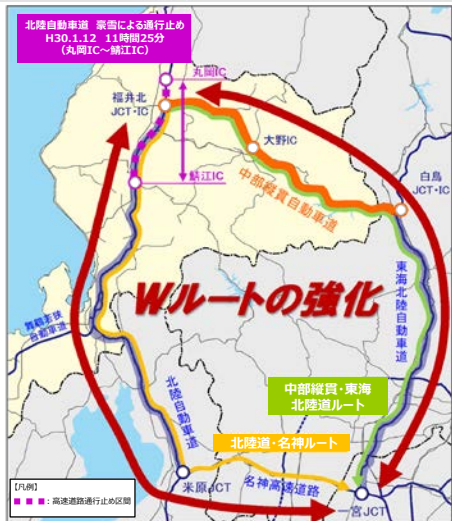
一般国道158号 大野油坂道路(大野東・和泉区間)  
(福井県大野市下唯野～大野市貝皿)



#### 期待される整備効果 災害時の代替路の確保。

北陸自動車道が通行止めとなった場合には、中部縦貫自動車道～東海北陸自動車道経由のルートが機能することにより、災害時の代替路が確保される。

豪雪(H30.1.12)による高速道路の通行止め状況



#### ◆Wルート化による信頼性向上(過去5年: H26~H30)

▼北陸道と東海北陸道の通行止め実績

通行止め (上下線別)	単独通行止め		同時通行止め 北陸道・東海北陸道	
	北陸道	東海北陸道		
全事象	回数(回/5年)	162	127	13
	時間(時間/5年)	1081	1,411	104
豪雪	回数(回/5年)	13	32	5
	時間(時間/5年)	122	338	21

北陸自動車道、東海北陸自動車道の単独通行止めの実績に比べ、同時通行止めの実績は少ない

※通行止め回数・時間: H26~H30における北陸自動車道(福井北JCT~米原JCT)、東海北陸自動車道(白鳥JCT~IC~宮JCT)間の通行止め事象を集計  
全事象: 異常気象(豪雪を含む)、事故、工事、その他(車両火災など)

出典: 中日本高速道路株式会社 名古屋支社、金沢支社 調べ

#### 【参考】

平成30年1月12日の大雪により、北陸自動車道が通行止め。  
(中部縦貫自動車道(福井北JCT~IC~大野IC)、東海北陸自動車道は通行止めなし。)

#### 【通行止めの影響を受けた利用者の声】

- ・積雪で客足が鈍く、売り上げは平日の3分の1ペース。週末まで尾を引きそう。(各種商品小売業者)
- ・生産には今のところ影響がないが、新潟や石川で12日の納品に遅れが生じている(洗剤・化粧品製造業者)
- ・観光客などから当日の予約キャンセルが30件ほど来ている。(ホテル・旅館業者)

平成30年1月13日新聞記事より抜粋

#### 令和2年度 事業内容

- ・中部縦貫自動車道 大野油坂道路(大野東・和泉区間) 工事推進

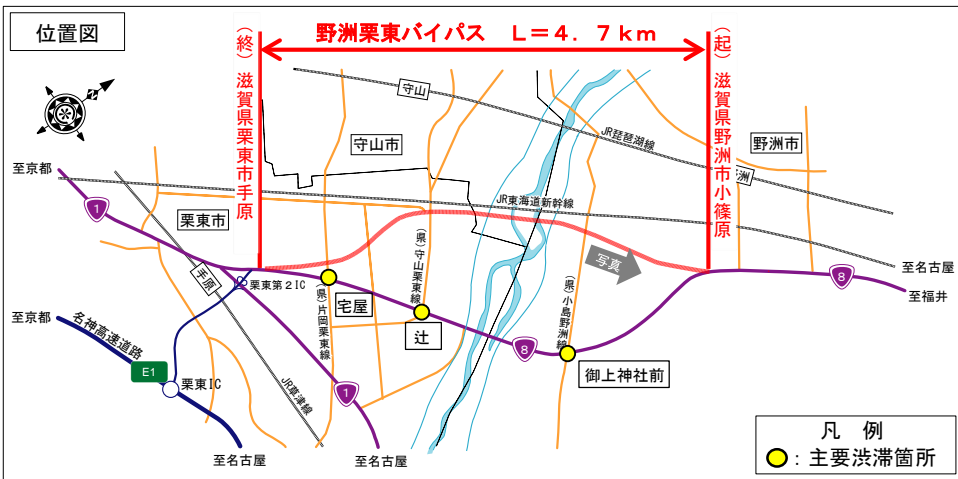
### 3) 道路ネットワークによる地域・拠点の連携

#### ■一般国道8号 野洲栗東バイパス

事業費:46億円【直轄】

一般国道8号 野洲栗東バイパス(延長4.7km)の整備を推進し、交通混雑の緩和、交通安全の確保を支援します。

#### 一般国道8号 野洲栗東バイパス (滋賀県野洲市小篠原～栗東市手原)



#### 期待される整備効果 交通混雑の緩和

#### ■バイパス整備による交通混雑の緩和

- ・ 国道8号の野洲栗東バイパスに並行する区間では、区間全体で速度低下が起きるなど交通混雑が発生しています。
- ・ 野洲栗東バイパスの整備により交通が転換し、交通混雑の緩和が期待されます。

#### ●バイパス起点～済生会滋賀県病院の所要時間



出典:ETC2.0プローブデータ(平成29年6月平日7~19時平均旅行速度)  
注)今回整備区間の所要時間は設計速度80km/hにより算出



写真①  
混雑状況(御上神社前交差点付近)  
平成31年3月11日撮影



写真②  
混雑状況(宅屋交差点付近)  
平成31年3月11日撮影



#### ■令和2年度 事業内容

- ・野洲栗東バイパス 調査推進、用地推進、工事推進

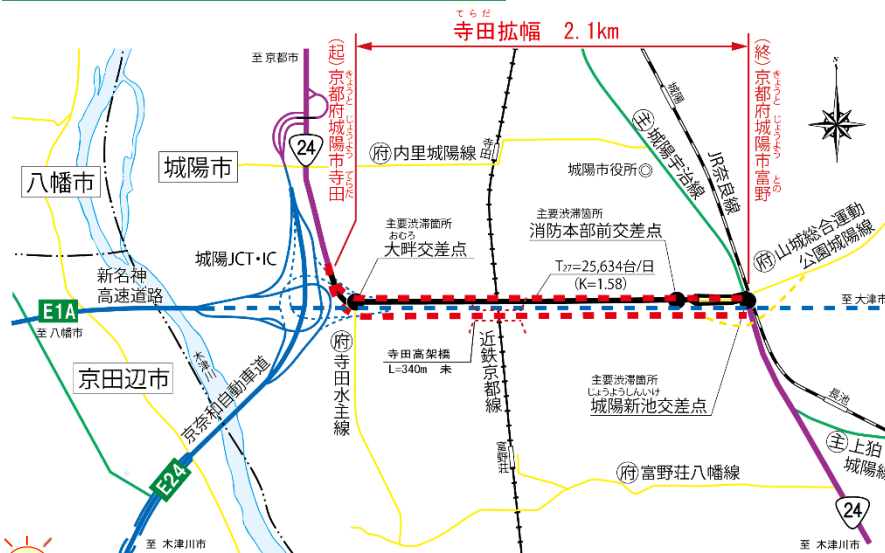
### 3) 道路ネットワークによる地域・拠点の連携

#### ■一般国道24号 寺田拡幅

事業費:約27億円【直轄】

一般国道24号 寺田拡幅(延長2.1km)の整備を推進し、交通混雑の緩和、交通安全の確保に寄与します。また、新名神高速道路と一体となって整備することで、周辺へのアクセス機能が向上し、企業立地の促進が期待されます。

#### 一般国道24号 寺田拡幅 (京都府城陽市寺田～城陽市富野)

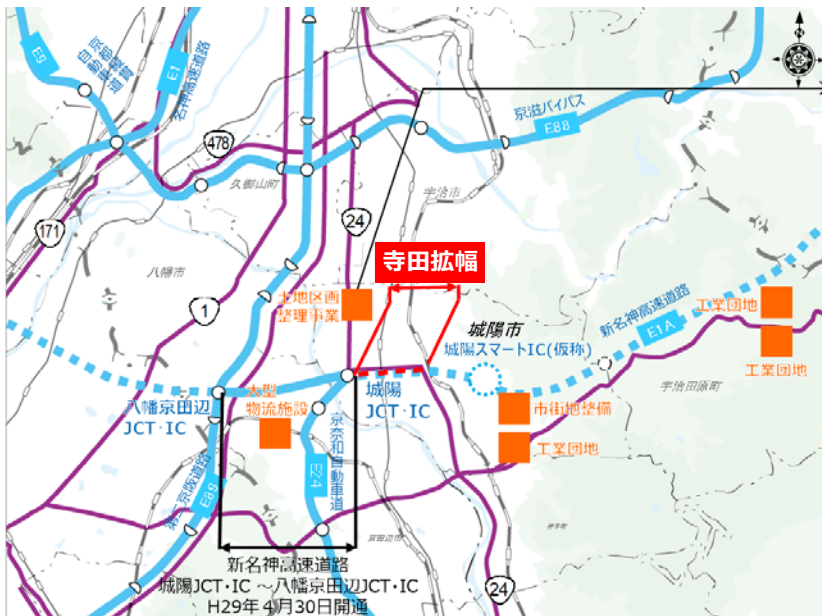


R2.1.30撮影

#### 期待される整備効果 新名神高速道路の整備と周辺開発

#### ■新名神高速道路との連携

現在事業中の新名神高速道路開通により、東西南北につながる高速道路の交通結節点になります。交通便利性の良さから、物流拠点や市街地の整備が進展しており、寺田拡幅の整備によりさらに周辺のアクセス機能が向上し、企業立地の促進が期待されます。



◆ 土地区画整理事業の状況

- 城陽市にて  
久世荒内・寺田塚本地区  
土地区画整理事業※を推進  
※H30年度  
工事完成
- 城陽JCT・IC直近の好立地が  
企業進出を後押し
- 全12区画で企業立地  
※立地した17社のうち16社が操業開始  
※H31.3末時点
- 約1,600人の新たな雇用創出  
出典) 城陽市商科

● 大型物流拠点開業

- ◆ 日本郵政(株) 京都郵便局開業(H30.2.19)
  - ・京都府内と滋賀県の郵便物を集約、仕分けを行うハブ局
  - ・事業所の広さ、郵便物及び荷物の取扱数ともに近畿で2位の規模

#### ■令和2年度 事業内容

- ・寺田拡幅 調査推進、用地推進、工事推進

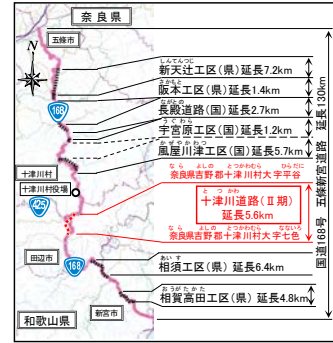
### 3) 道路ネットワークによる地域・拠点の連携

新規事業

■一般国道168号(五條新宮道路) 十津川道路(Ⅱ期) 事業費:0.5億円【権限代行】

一般国道168号の既往災害発生箇所を回避することで、災害に強く、安全で信頼性の高い道路ネットワークを確保するとともに、第二次救急医療機関への速達性・走行性の向上により、地域の救急医療活動や、観光振興・地域産業を支援します。

一般国道168号(五條新宮道路) 十津川道路(Ⅱ期)  
 (奈良県吉野郡十津川村大字七色～同村大字平谷)



国道168号現道の崩落状況



期待される整備効果

災害に強い道路ネットワークの確保・地域の救急医療活動・観光振興支援に寄与

■災害に強い道路ネットワークの確保

・災害発生箇所を回避し、安全で信頼性の高い幹線道路ネットワークを確保します。

■幅員5.5mを満たさない幅員狭小区間  
 【整備後】全て解消 【五條新宮道路全体】

■既往災害発生箇所(H21.4～H31.3)の通過箇所  
 【現況】9箇所 → 【整備後】0箇所 【Ⅱ期区間】

■第二次救急医療機関への速達性・走行性の向上 【五條新宮道路全体】

・第二次救急医療機関(南奈良総合医療センター・新宮市立医療センター)への搬送時間が短縮します。

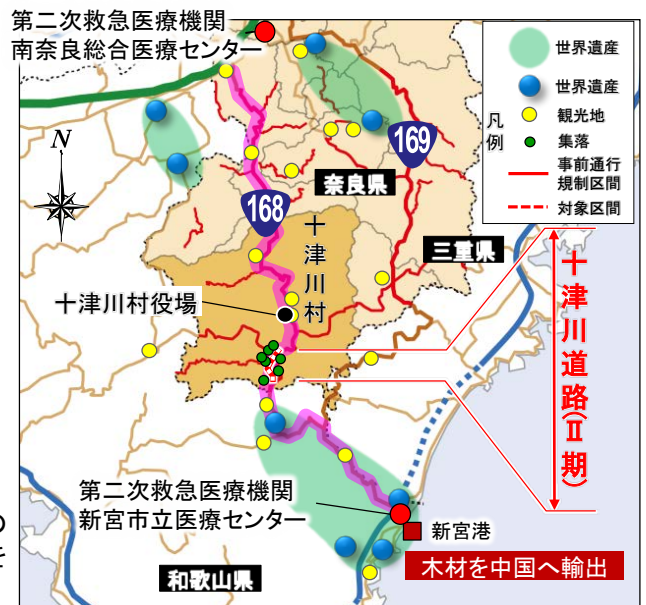
■十津川村役場から南奈良総合医療センターへの搬送時間  
 【現況】約103分 → 【整備後】約82分(約21分短縮)

■十津川村役場から新宮市立医療センターへの搬送時間  
 【現況】約74分 → 【整備後】約63分(約11分短縮)

■観光振興・地域産業の支援 【五條新宮道路全体】

・移動時間の短縮や走行安定性の向上により、周辺地域の観光資源間の周遊性が向上することで、地域の観光振興を支援します。

・十津川村内で生産される木材の効率的で安定した輸送が確保されます。



十津川村周辺の第二次救急医療機関・観光地

■令和2年度 事業内容

・十津川道路(Ⅱ期) 調査推進

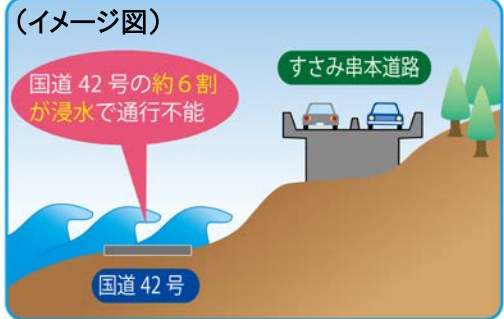
### 3) 道路ネットワークによる地域・拠点の連携

#### ■一般国道42号 すさみ串本道路

事業費：98億円【直轄】

一般国道42号すさみ串本道路は、南海トラフ巨大地震等の災害時における代替性の確保、救急医療施設への速達性・走行安定性の向上を図るとともに広域周遊観光の支援による地域活性化に貢献します。

#### 一般国道42号すさみ串本道路 (和歌山県東牟婁郡串本町サンゴ台～西牟婁郡すさみ町江住)



期待される整備効果 代替ルートの確保。観光客の増加により地域が活性化

#### ●広域周遊観光に不可欠な高速ネットワーク



#### ■強靱な道路ネットワークの確保

・災害により国道42号が通行止めになった場合の、道路ネットワークの代替機能を確保

#### ■医療機関へのアクセス性を確保

・高次医療施設への移動時間が短縮

#### ■観光産業の活性化

・周遊性の確保により、移動時間が短縮し、滞在時間が増えることで、広域周遊観光の促進が期待

#### ●事業路線沿線地域の観光客の推移

H26 紀勢道開通 (三重県内)		H27 紀勢道開通 (和歌山県内)		H28	
380	↑118%	448	↑110%	492	
165	↑116%	192	↑108%	207	
29	↑96%	28	↑100%	28	
420	↑105%	440	↑99%	438	

出典：和歌山県：和歌山県観光客動態調査報告書  
三重県：観光レクリエーション入込客数推計

#### ■令和2年度 事業内容

・すさみ串本道路 調査推進、用地推進、工事推進

## 4) コンパクト・プラス・ネットワーク、スマートシティ、次世代モビリティの推進による持続可能な地域づくり

### ■一般国道2号 神戸三宮駅交通ターミナル整備

**新規事業**

事業費：約0.5億円【直轄】

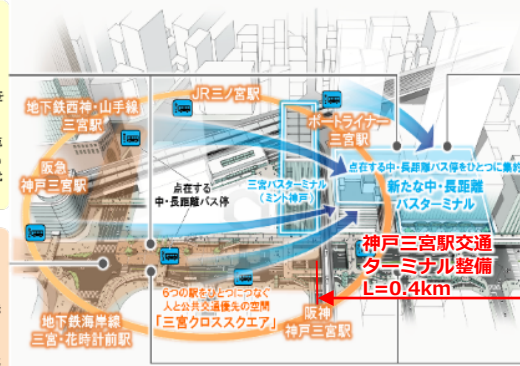
一般国道2号神戸三宮駅交通ターミナル整備は、再開発ビル(民間事業)と連携し、分散するバス停を集約した新たな中・長距離バスターミナル等の交通結節空間を創出する事業であり、乗換・待合環境の改善、交通の円滑化、防災機能の向上を図ります。

～6つの駅と点在する中・長距離バス停をひとつに～



**防災都市・神戸の駅前防災拠点**  
三宮クロススクエアで災害情報や公共交通機関の運行情報等の情報を提供  
再開発ビルを一時滞在施設等として活用するとともに、新バスターミナルに代替輸送機能を整備

**魅力的な駅前空間を創出する三宮クロススクエア**  
道路を人と公共交通優先の空間に転換する「三宮クロススクエア」により、「ひと」中心の空間を地上に整備



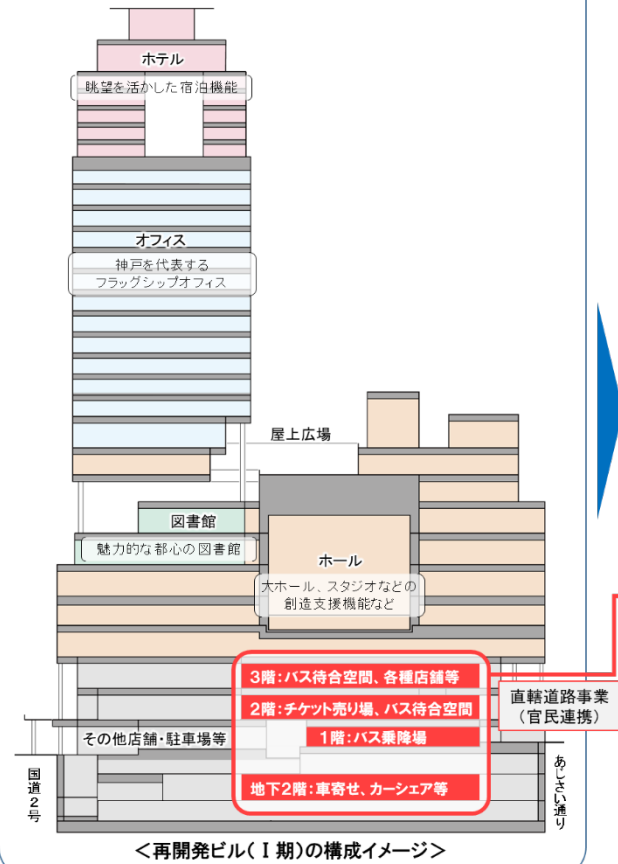
**集約型公共交通ターミナル**  
中・長距離バスや新たなモビリティなど、多様なモードを利用しやすい新たな交通結節点を整備

**人の賑わいと回遊性を創出するデッキ**  
三宮クロススクエアと再開発ビルが一体となった賑わい空間の創出や神戸三宮駅前空間の回遊性を向上するためのデッキを整備

**回遊性を向上させるモビリティネットワーク**  
道路や神戸三宮駅前空間の回遊性を向上させる新たなモビリティネットワークを構築

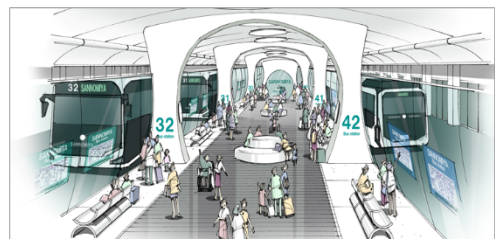
神戸三宮駅前空間整備の機能のイメージ

### 再開発ビル



### 新たな中・長距離バスターミナル

中・長距離バス停の段階的な集約、神戸らしさが演出された充実したバス待合空間の整備とともに、2次交通として、多様なモビリティなども利用できる交通結節点を整備し、乗換・待合環境を改善。



### 防災拠点

災害時に再開発ビルを一時滞在施設等として活用するとともに、新バスターミナルに鉄道の代替輸送機能及び多言語に対応した情報発信機器等を整備し、安全・安心な空間を創出。

※三宮クロススクエアとも連携

※今後、民間事業者等との協議で変更になる場合があります。

## 5) 海域環境の保全(瀬戸内海)

かいようかんきょう

### ■海洋環境整備事業

事業費:約3億円【直轄】

瀬戸内海における航行船舶の安全の確保、海洋の汚染の防除、良質な海域環境保全を積極的に行うため、大阪湾・紀伊水道・播磨灘 4,500km<sup>2</sup> で海面の浮遊ごみ・浮遊油の回収業務を実施します。

管内の海洋環境整備船と担務海域図



《令和2年度の予定》

「Dr. 海洋」、「クリーンはりま」及び「海和歌丸」の3隻の海洋環境整備船を、管内3基地(神戸港、東播磨港、和歌山下津港)にそれぞれ配置し、海面の浮遊ごみ・浮遊油の回収業務を実施します。

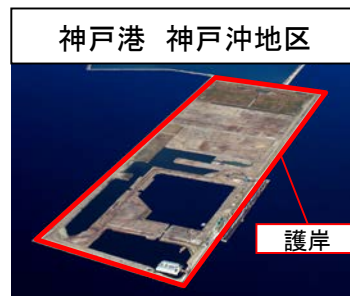
## 6) 廃棄物の適正処理のための海面処分場の整備(大阪湾)

おおさかわんけんいきこういきしよりじょう

### ■大阪湾圏域広域処理場整備事業 事業費:約3億円【補助】

大都市圏を中心に、内陸部での廃棄物処分場を確保することがますます困難となっているため、廃棄物の減量化、再利用の促進を前提に、廃棄物海面処分場の整備を推進します。

大阪湾フェニックス計画



《令和2年度の予定》

廃棄物海面処分場において、護岸の整備進捗を図ります。

## 7) 暮らしを支える港湾施設の整備(姫路港)

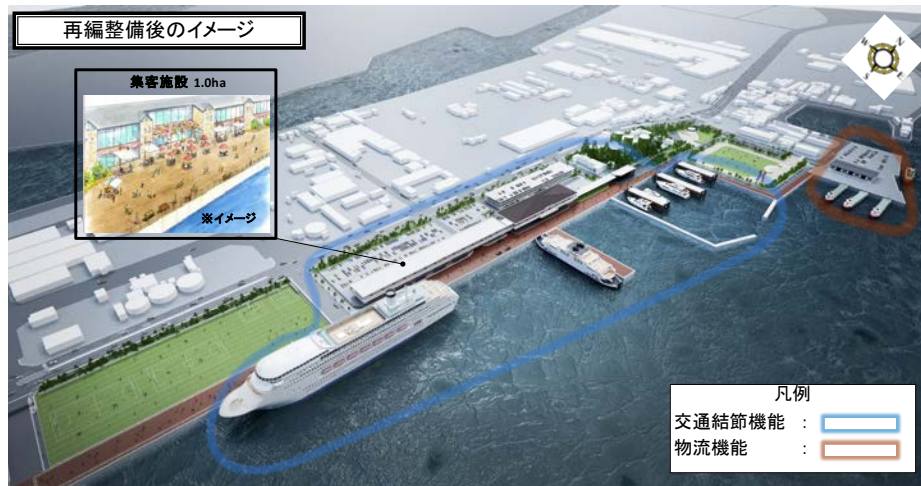
ひめじこう すかちく

### ■姫路港須加地区における旅客ターミナルのリニューアル 事業費:約0.7億円【補助】

離島航路が発着する姫路港の旅客ターミナルにおいて、施設の老朽化・陳腐化により貨客の混在、船舶動線の輻輳及び利便性の低下が顕在化しているため、旅客機能を集約し、貨物と旅客の効率的な機能配置を行うことで、利便性・快適性の向上とターミナルエリアの活性化によるにぎわい創出を図ります。

《令和2年度の予定》

物揚場などの整備進捗を図ります。



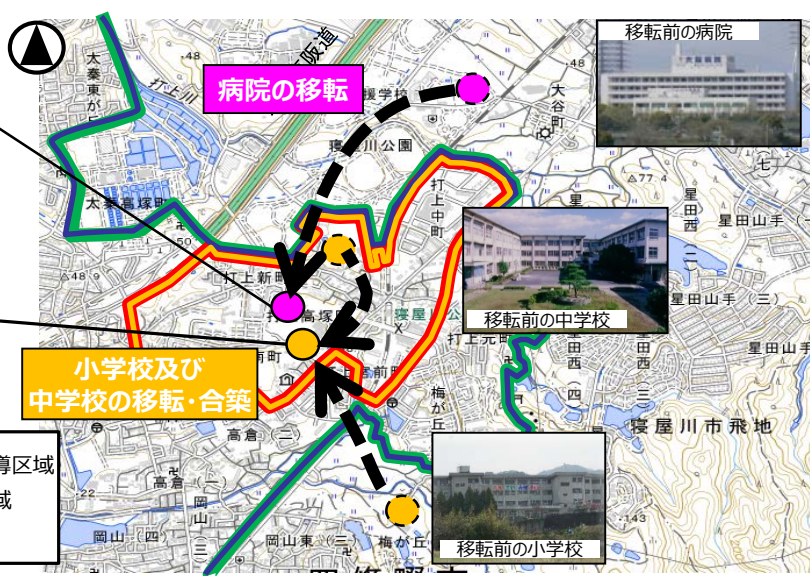


## 8) 立地適正化計画に基づく都市・居住機能の誘導・集約を図る地方公共団体への支援強化

**R2個別支援制度化**

### ■都市構造再編集中支援事業「寝屋川公園駅周辺地区」 事業費:約0.1億円【補助】

JR学研都市線寝屋川公園駅周辺における本市初の施設一体型小中一貫校(教育文化施設)の設置や歩行空間等の整備により、教育環境を充実し、また、現在郊外に位置する先進医療施設である大阪病院を移転し、地域の核として整備することで、安心して暮らせる賑わいのあるまちづくりを推進する。



## 9) 国営公園における観光拠点整備

レクリエーションの場の提供、地域活性化・観光振興の拠点、環境の保全と創出、歴史・文化の保存と継承、さらに発災時には防災機能の発揮など多様な役割を担う国営公園において、観光拠点としての整備を行います。

### ■国営飛鳥・平城宮跡歴史公園

事業費:約21億円【直轄】

平城宮跡区域において、第一次大極殿院「南門」の復原工事を引き続き推進するとともに、復原工事の現場公開などで、現在まで伝承される伝統技術のすばらしさを広く発信します。

(平城宮跡区域)



### ■淀川河川公園

事業費:約8億円【直轄】

しめのやそう  
点野野草地区において、市民団体、学校、企業、行政の連携による川の魅力を引き出す親水空間の整備を実施します。

(点野野草地区)



### ■国営明石海峡公園

事業費:約17億円【直轄】

淡路地区において、未開園区域である海岸ゾーンの開園に向けて、広場等の整備を実施するとともに、Park-PFI制度を活用した整備を進めます。

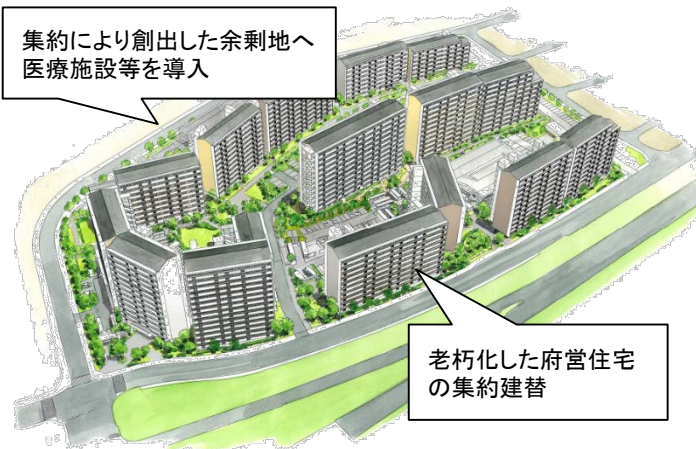


## 10) 若年・子育て世帯や高齢者世帯が安心して暮らせる住まいの確保

### ■地域居住機能再生推進事業(大阪府)

事業費:約31億円【補助】

泉北ニュータウン地区では、建設後40年以上経過している府営住宅団地における建替事業や耐震改修事業等に取り組むとともに、住宅団地の集約により創出される余剰地を活用した、医療・福祉施設、子育て支援施設等の生活支援施設の導入などにより、若年・子育て世帯や高齢者世帯が安心して暮らせる住環境の整備を推進します。



建替事業の完成イメージ図



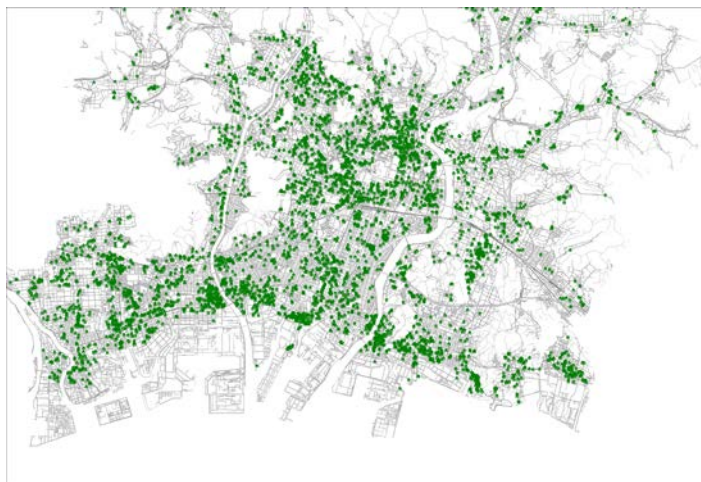
府営住宅の建替イメージ

## 11) 空き家対策の推進

### ■空き家対策総合支援事業【兵庫県姫路市】

事業費:約0.2億円【補助】

周辺住環境に悪影響を及ぼしている老朽化した空き家の除却を優先的に進めるとともに、空き家バンクを通じた流通促進の取組と連携して、空き家を改修して交流施設、宿泊施設、体験学習施設等に活用する取組みへ支援を行うことで、市内の地域活性化を推進します。



姫路市内中心部の空き家の分布

#### ■老朽化した空き家の状況



#### ■除却後の様子



周辺住環境に悪影響を及ぼしている老朽化した空き家と除却後の様子

## 12) 豊かな暮らしを支える社会資本整備の総合的支援

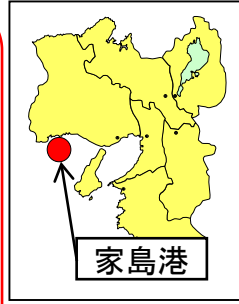
(社会資本整備総合交付金)

### ■活力ある兵庫の港づくり

【交付金:兵庫県】

地域の産業、観光、漁業振興につながる港を核とした地域振興拠点の整備、放置艇解消による水域利用の適正化のための施設整備を実施しています。

家島港では、家島の住民生活の利便性向上と産業及び観光の活性化を図るために、網手地区の整備を推進します。



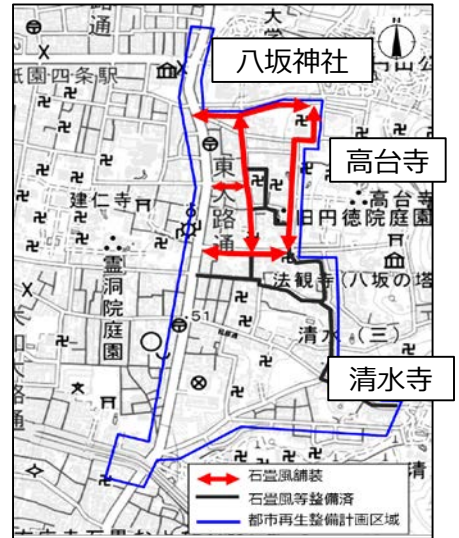
### ■京都市民にとって安心・安全で快適な道路空間の創出

【交付金:京都市】

京都を代表する清水祇園地区において、石畳風舗装の整備など地域住民や観光客にとって「居心地がよく歩きたくなる」ウォーカブルなまちづくり支援を図ります。



京都・東山花灯路 (写真提供: 京都・花灯路推進協議会)

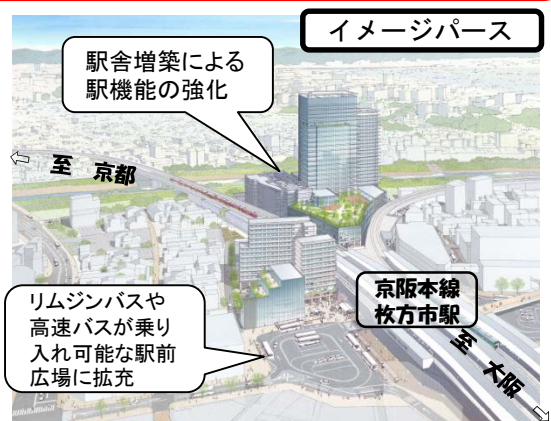
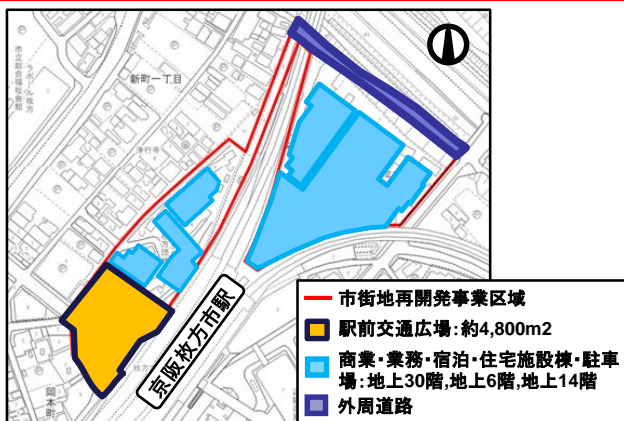


※まちなかウォーカブル区域は令和3年度までに設定予定

### ■枚方市駅周辺地区における安心・安全で快適に暮らせる市街地の整備と賑わい創出のまちづくり

【交付金:枚方市】

都市再生緊急整備地域内の枚方市駅前において、市街地再開発事業による一体的な駅前広場の拡充や駅舎の増築により新たな都市機能を整備し、魅力的で、安全で安心して暮らせるまちづくりを推進します。



## 2. 近畿地方整備局関連事業費

### 1) 事業別予算額総括表(事業費ベース)

(単位:百万円)

	直轄事業				補助事業				総計(直轄+補助)			国庫債務負担行為(ゼロ国債)			
	令和2年度		前年度	倍率	令和2年度		前年度	倍率	令和2年度		前年度	倍率	令和2年度	前年度	倍率
	(A)	防災・減災、国土強靱化のための緊急対策			(C)	防災・減災、国土強靱化のための緊急対策			(E)=(A)+(C)	(F)=(B)+(D)					
治水	89,468	24,523	86,663	1.032	33,875	1,756	23,889	1.418	123,343	26,279	110,552	1.116	6,199	4,540	1.365
海岸	3,587	976	3,710	0.967	1,098	0	0	-	4,685	976	3,710	1.263	0	0	-
道路整備	190,062	16,939	181,439	1.048	140,455	0	58,353	2.407	330,517	16,939	239,792	1.378	5,538	5,712	0.970
港湾	27,374	1,110	30,231	0.905	3,995	656	2,760	1.447	31,369	1,766	32,991	0.951	0	0	-
空港	318	0	312	1.019	0	0	0	-	318	0	312	1.019	0	0	-
住宅対策	0	0	0	-	53,409	1,200	34,257	1.559	53,409	1,200	34,257	1.559	0	0	-
市街地整備	0	0	0	-	47,288	171	16,201	2.919	47,288	171	16,201	2.919	0	0	-
都市水環境整備	5,502	59	5,256	1.047	0	0	0	-	5,502	59	5,256	1.047	50	80	0.623
下水道	0	0	0	-	16,353	0	4,732	3.456	16,353	0	4,732	3.456	0	0	-
国営公園等	4,586	0	4,475	1.025	0	0	0	-	4,586	0	4,475	1.025	0	0	-
社会資本整備総合交付金	0	0	0	-	216,599	8,761	273,515	0.792	216,599	8,761	273,515	0.792	0	0	-
防災・安全交付金	0	0	0	-	373,813	102,295	459,408	0.814	373,813	102,295	459,408	0.814	0	0	-
(一般公共計)	320,896	43,607	312,085	1.028	886,884	114,840	873,115	1.016	1,207,780	158,446	1,185,200	1.019	11,786	10,332	1.141
官庁営繕	1,422	0	1,108	1.283	0	0	0	-	1,422	0	1,108	1.283	0	0	-
(合計)	322,317	43,607	313,193	1.029	886,884	114,840	873,115	1.016	1,209,201	158,446	1,186,308	1.019	11,786	10,332	1.141

(注1)直轄事業費については、工事諸費を除く金額で記載している。

(注2)計数はそれぞれ四捨五入しているため、端数において合計と一致しない場合がある。

### 2) 令和2年度補助事業府県別内訳表(事業費ベース)

(単位:百万円)

	福井県		滋賀県		京都府		大阪府		兵庫県		奈良県		和歌山県		計
	令和2年度	防災・減災、国土強靱化のための緊急対策	令和2年度	防災・減災、国土強靱化のための緊急対策	令和2年度	防災・減災、国土強靱化のための緊急対策	令和2年度	防災・減災、国土強靱化のための緊急対策	令和2年度	防災・減災、国土強靱化のための緊急対策	令和2年度	防災・減災、国土強靱化のための緊急対策	令和2年度	防災・減災、国土強靱化のための緊急対策	
治水	2,694	32	1,552	88	3,448	860	14,156	30	7,422	222	978	102	3,626	422	33,875
海岸	0	0	0	0	0	0	0	0	438	0	0	0	660	0	1,098
道路整備	7,218	0	11,509	0	12,313	0	51,532	0	35,104	0	12,519	0	10,260	0	140,455
港湾	0	0	0	0	91	0	2,873	656	861	0	0	0	170	0	3,995
空港	0	0	0	0	0	0	0	0	0	0	0	0	0	0	0
住宅対策	7,791	0	136	0	1,856	0	35,149	1,200	5,893	0	1,877	0	707	0	53,409
市街地整備	6,700	0	3,597	0	1,286	51	20,333	120	10,996	0	152	0	4,225	0	47,288
都市水環境整備	0	0	0	0	0	0	0	0	0	0	0	0	0	0	0
下水道	1,289	0	0	0	6,033	0	7,413	0	9	0	0	0	1,608	0	16,353
国営公園等	0	0	0	0	0	0	0	0	0	0	0	0	0	0	0
社会資本整備総合交付金	15,209	374	17,277	3,520	25,372	860	72,340	10	49,534	1,606	17,737	1,476	19,129	914	216,599
防災・安全交付金	17,366	6,337	29,998	9,675	37,027	9,623	119,067	28,534	92,617	19,969	22,207	6,020	55,529	22,137	373,813
一般公共計	58,267	6,744	64,069	13,283	87,427	11,394	322,864	30,550	202,874	21,798	55,469	7,598	95,914	23,474	886,884
官庁営繕	-	-	-	-	-	-	-	-	-	-	-	-	-	-	-
合計	58,267	6,744	64,069	13,283	87,427	11,394	322,864	30,550	202,874	21,798	55,469	7,598	95,914	23,474	886,884

(注1)交付金事業費は、配分する国費をもとに推計したものである。

(注2)計数はそれぞれ四捨五入しているため、端数において合計と一致しない場合がある。

### 3. 主な新規事業箇所、完了事業箇所等

#### ◆令和2年度 主な新規事業箇所（治水・砂防関係）

（直轄事業）

事業名	地区名等	令和2年度 事業費
くずりゅうがわ 九頭竜川上流ダム再生事業	くずりゅうがわ おおの 九頭竜川ダム [福井県大野市]	130(百万円)
よどがわ 淀川高規格堤防事業	おおみやひがし おおさか 大宮東地区 [大阪府大阪市]	357(百万円)※1
でんぼう 伝法陸閘耐震対策事業	でんぼう おおさか 伝法陸閘 [大阪府大阪市]	1,470(百万円)※2

※1：令和2年度事業費は淀川の河川都市基盤整備事業費の合計を記載

※2：令和2年度事業費は淀川の一般改修事業費の合計を記載

（補助事業）

事業名	地区名等	令和2年度 事業費
あねがわ(たかときがわ) 姉川(高時川)大規模特定河川事業	淀川水系姉川(高時川)[滋賀県長浜市]	400(百万円)
どうとんぼりがわ すみよしがわ 大阪西部地区(道頓堀川、住吉川) 事業間連携河川事業	淀川水系道頓堀川、住吉川 [大阪府大阪市]	1,016(百万円)
しとおりがわ 倭文川排水機場大規模更新河川 事業	みはらがわ 三原川水系倭文川[兵庫県南あわじ市]	150(百万円)
そらやまがわ 空山川事業間連携砂防等事業	ちくさがわ しそう 千種川水系空山川[兵庫県宍粟市]	100(百万円)

#### ◆令和2年度 主な完了予定箇所（治水・砂防関係）

（直轄事業）

事業名	地区名等	令和2年度 事業費
きのかわ 紀の川緊急治水対策	きのかわ いわで 紀の川(岩出地区) [和歌山県岩出市]	4,028(百万円)※1

※1：令和2年度事業費は紀の川の一般改修事業費を記載

（補助事業）

事業名	地区名等	令和2年度 事業費
こうぼうがわ ほうがわ 弘法川・法川床上浸水対策特別緊急 事業(補助)	由良川水系弘法川・法川 [京都府福知山市]	676(百万円)

# ◆令和2年度 主な新規事業箇所(道路関係) (1/2)

## 【直轄事業】

### 改築事業

	府県名	路線名	箇所名	区間		令和2年度 事業費 (百万円)
				区間	延長	
1	兵庫県	国道483号	とよおか 豊岡道路(Ⅱ期)	とよおか しんどう とよおか とべら 豊岡市新堂～豊岡市戸牧	5.1km	50
2	奈良県	国道168号	とつかわ 十津川道路(Ⅱ期)	とつかわむら なないろ 十津川村大字七色～ とつかわむら ひらだに 十津川村大字平谷	5.6km	50
3	兵庫県	国道2号	こうべ さん みや 神戸三ノ宮駅交通ターミナル整備	こうべ ちゅうおう おの え どり 神戸市中央区小野柄通2丁目～ こうべ ちゅうおう おの え どり 神戸市中央区小野柄通7丁目	—	50

## 交通安全事業

	府県名	路線名	箇所名	区間		令和2年度 事業費 (百万円)
				区間	延長	
1	滋賀県	国道1号	滋賀1号交通安全対策 せた (瀬田地区交通安全対策)	おおつ おおえ まつばらちよう 大津市大江二丁目～松原町	0.6km	30
2	滋賀県	国道8号	滋賀8号交通安全対策 しおづ (塩津地区歩道整備)	ながはま にしあざいちようしおづ なか 長浜市西浅井町塩津中	0.2km	9
3	滋賀県	国道161号	滋賀161号交通安全対策 たかしま (高島地区交通安全対策)	たかしま うかわ おおつ きたこまつ 高島市鶴川～大津市北小松	2.1km	45
4	京都府	国道1号	京都1号交通安全対策 ひがしやま (東山地区交通安全対策)	きょうと やましな かみかざん あさひやまちよう 京都市山科区上花山旭山町	1.4km	9
5	大阪府	国道26号	大阪26号交通安全対策 はたしろきた (幡代北交差点改良)	せんなん はたしろ 泉南市幡代一丁目	1箇所	12
6	大阪府	国道43号	大阪43号交通安全対策 できじま (出来島地区歩道整備)	おおさか にしよどがわ できじま 大阪市西淀川区出来島	1箇所	36
7	兵庫県	国道9号	兵庫9号交通安全対策 やなせまち おおかい (矢名瀬町～大垣交通安全対策)	あさご さんとうちようやなせまち おおかい 朝来市山東町矢名瀬町～大垣	0.5km	51
8	兵庫県	国道28号	兵庫28号交通安全対策 なかさき (中崎地区歩道整備)	あかし なかさきちよう 明石市中崎町	0.2km	30
9	兵庫県	国道43号	兵庫43号交通安全対策 わかみや (若宮歩道橋改良)	あしや うちでちよう 芦屋市打出町	1箇所	24
10	和歌山県	国道42号	和歌山42号交通安全対策 たかまつ (高松交差点改良)	わかやま にしたかまつ 和歌山市西高松一丁目	1箇所	6
11	和歌山県	国道42号	和歌山42号交通安全対策 くろえ (黒江地区歩道整備)	かいなん ふのお 海南市船尾	0.2km	30
12	和歌山県	国道42号	和歌山42号交通安全対策 うちはら (内原地区歩道整備)	ひだかちよう はぎわら 日高町萩原	0.2km	12

## ◆令和2年度 主な新規事業箇所(道路関係) (2/2)

【補助事業】  
地域高規格道路

	府県名	路線名	箇所名	区間		令和2年度 事業費 (百万円)	
				区間	延長		
1	和歌山県	国道168号	ごじょう しんぐう 五條新宮道路	あいす 相須工区	しんぐう くまのがわちよう ひたり 新宮市熊野川町日足～ くまのがわちよう あずましきや 熊野川町東敷屋	6.4km	40

## ◆令和2年度 開通予定箇所 (道路関係)

【直轄事業】  
(1)一般国道

	府県名	路線名	箇所名	令和2年度開通区間		令和2年度 事業費 (百万円)
				区間	延長(km) (車線数)	
1	兵庫県	国道483号	ひだか とよおかみなみ 日高豊岡南道路	とよおか かみさの 豊岡市上佐野～ ひだかちようひさと 日高町久斗	6.1km (2/4)	2,000

## (参考)

## ◆令和3年度 開通予定箇所 (道路関係)

【直轄事業】  
(1)一般国道

	府県名	路線名	箇所名	令和3年度開通区間		令和2年度 事業費 (百万円)
				区間	延長(km) (車線数)	
1	和歌山県	国道42号	しみず かくふく 冷水拡幅	かいはんし しみず ふじしろ 海南市冷水～藤白	0.7km (4/4)	300

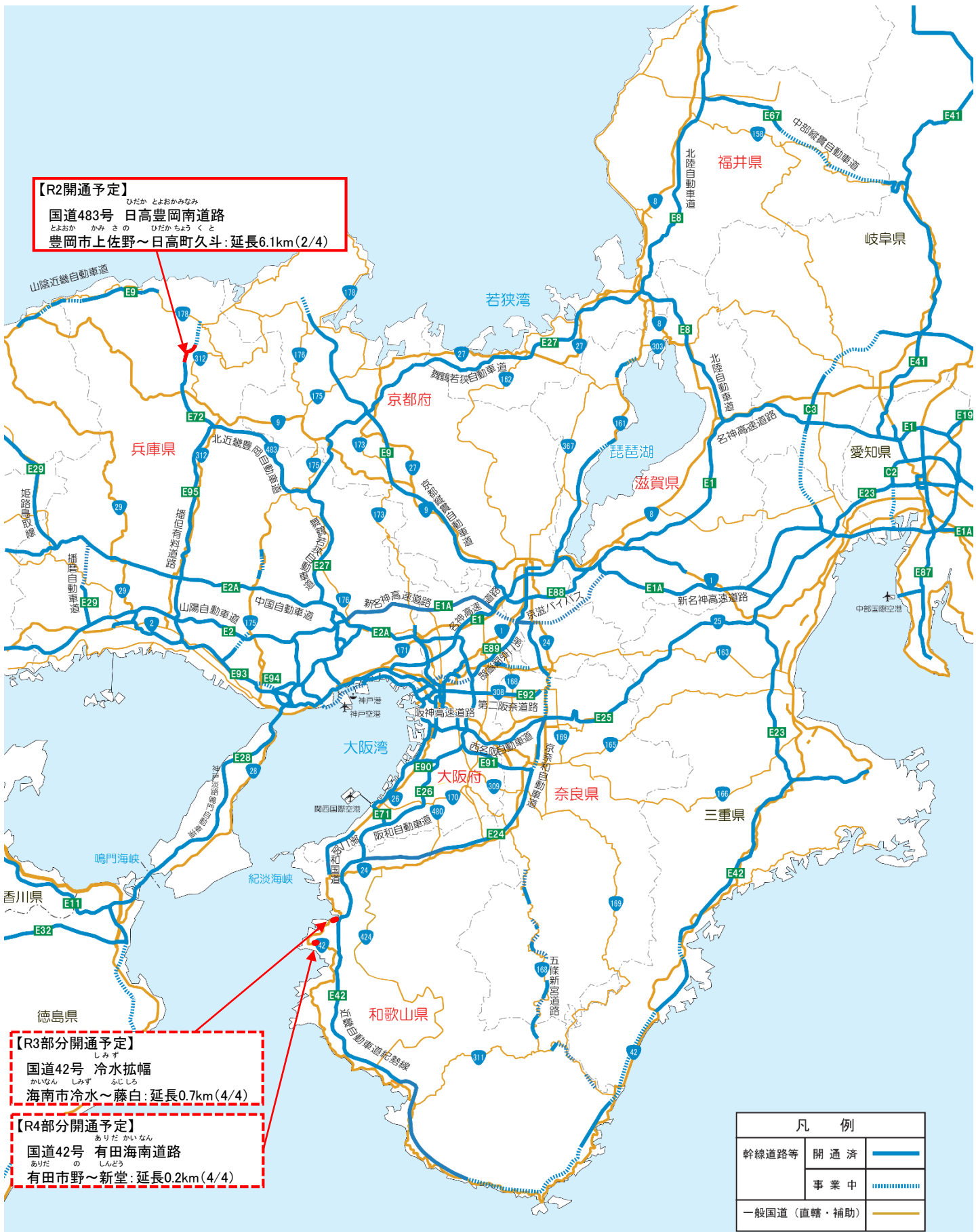
## ◆令和4年度 開通予定箇所 (道路関係)

【直轄事業】  
(1)一般国道

	府県名	路線名	箇所名	令和4年度開通区間		令和2年度 事業費 (百万円)
				区間	延長(km) (車線数)	
1	和歌山県	国道42号	ありだかいなんどうろ 有田海南道路	ありだし の しんどう 有田市野～新堂	0.2km (4/4)	6,000

# ◆令和2年度以降 開通予定箇所図(道路関係)

**【R2開通予定】**  
 ひだか とよおかみなみ  
 国道483号 日高豊岡南道路  
 とよおか かみ さの ひだからよつくと  
 豊岡市上佐野～日高町久斗:延長6.1km(2/4)



**【R3部分開通予定】**  
 しみず  
 国道42号 冷水拡幅  
 かいなん しみず ふじしろ  
 海南市冷水～藤白:延長0.7km(4/4)

**【R4部分開通予定】**  
 ありだ かいなん  
 国道42号 有田海南道路  
 ありだ の しんどう  
 有田市野～新堂:延長0.2km(4/4)

凡 例		
幹線道路等	開通済	—
	事業中	—
一般国道(直轄・補助)		—



## ◆令和2年度 主な新規事業箇所（港湾空港関係）

（補助事業）

事業名	地区名等	施工地	令和2年度事業費 (百万円)
おおさかこう りんこうてつどう 大阪港臨港鉄道整備事業	このはな なんこう 此花～南港	大阪府大阪市	1,275

## ◆令和2年度 主な新規事業箇所（都市関係）

（補助事業）

府県・政令市	地区名等	事業策定主体	令和2年度事業費 (百万円)
兵庫県	さんよう ひがしか こがわ 西日本旅客鉄道山陽本線（東加古川駅付近）※着工準備	兵庫県	136

その他、地域高規格道路の交付金からの移行として都市計画道路淀川左岸線(2期)(大阪府大阪市)[6,740百万円]がある  
※上記の他、交付金事業として既に着手しており、令和2年度より補助事業に移行する事業は除く

## ◆令和2年度 主な新規事業箇所（営繕関係）

（直轄事業）

事業名	工事名等	所在地	令和2年度事業費 (百万円)
官庁営繕事業	滋賀県警察学校天井耐震改修	滋賀県 <sup>おおつ</sup> 大津市	51
官庁営繕事業	第五管区海上保安本部 <sup>いづみきの</sup> (泉佐野)第二庁舎新築	大阪府 <sup>いづみきの</sup> 泉佐野市	126
官庁営繕事業	大阪税関麻薬探知犬管理センター・関西空港地方合同庁舎外壁等改修	大阪府 <sup>いづみきの</sup> 泉佐野市	157
官庁営繕事業	<sup>とよおか</sup> 豊岡地方合同庁舎長寿命化改修	兵庫県 <sup>とよおか</sup> 豊岡市	142
官庁営繕事業	<sup>はしもと</sup> 橋本地方合同庁舎内外装改修	和歌山県 <sup>はしもと</sup> 橋本市	35

## ◆令和2年度 主な完了事業箇所（営繕関係）

（直轄事業）

事業名	工事名等	所在地	令和2年度事業費 (百万円)
官庁営繕事業	滋賀県警察学校天井耐震改修	滋賀県 <sup>おおつ</sup> 大津市	51
官庁営繕事業	大阪税関監視部庁舎自家発電設備改修	大阪市港区	64
官庁営繕事業	<sup>とよおか</sup> 豊岡地方合同庁舎長寿命化改修	兵庫県 <sup>とよおか</sup> 豊岡市	142
官庁営繕事業	奈良第3地方合同庁舎耐震改修	奈良県奈良市	259
官庁営繕事業	<sup>はしもと</sup> 橋本地方合同庁舎内外装改修	和歌山県 <sup>はしもと</sup> 橋本市	35

## ◆令和2年度 主な開通予定事業【改築(一般国道・府県道)】

(社会資本整備総合交付金)

事業主体	事業実施箇所	事業名	延長(km)	整備計画名
滋賀県	高島市	(国)303号 追分工区	0.28	地域の交流と経済活動の活性化を支えるみちづくり
滋賀県	多賀町	(国)306号 霜ヶ原・佐目工区	0.48	地域の交流と経済活動の活性化を支えるみちづくり
兵庫県	豊岡市	(一)豊岡インター線	0.63	21 元気で安全・安心な兵庫の道づくり(国土強靱化(交通・物流))

## ◆令和2年度 主な開通予定事業【改築(一般国道・府県道)】

(防災・安全交付金)

事業主体	事業実施箇所	事業名	延長(km)	整備計画名
神戸市	神戸市	(都)明石木見線	1.2	安全・安心を守るみちづくり(通学路の交通安全対策)
堺市	堺市	(都)大阪河内長野線 (南奈部・北野田地区)	0.5	通学路における交通安全対策(防災・安全)
兵庫県	香美町	(国)482号 大谷バイパス	0.9	9 元気で安全・安心な兵庫の道づくり(通学路の安全確保)

# 令和2年度の道路調査の見通しについて

個別路線の事業化に向けて、ルート・構造検討に係る調査等を進めます。

主な調査箇所は、下記の通りです。

## 【主な調査箇所】

### 都市計画・環境アセスメントを進めるための調査

兵庫県 名神湾岸連絡線  
滋賀県 国道8号 彦根～東近江  
兵庫県 播磨臨海地域道路

※調査が進捗した後に、都市計画・環境アセスメントを進めるための調査に着手

事前通行規制等の課題のある国道8号南越前～敦賀・国道42号由良町～広川町について、対策（みなみえちぜん つる が 圏、概略ルート・構造）の検討を実施します。

国道1号堀川通や大津・京都間、かめ おか 亀岡方面の京都都市圏及びその周辺地域については、交通円滑化や幹線道路の機能強化等に係る調査を実施します。

国道25号名阪国道の必要な事故対策等も含めた、奈良・三重間のネットワークのあり方について、調査検討を実施します。

大阪南部・和歌山都市圏については、京奈和自動車道の延伸も含め、幹線道路ネットワークの検討を実施します。

めい しん めい ほん 名神名阪連絡道路について、計画の具体化に向けて滋賀県及び三重県と連携して進めます。

さん いん きん き 山陰近畿自動車道について、計画の具体化に向けて兵庫県及び京都府と連携して進めます。

その他の未整備区間についても、当該地域の交通状況、社会経済状況や道路網の課題等を調査し、優先区間の検討や地域の道路網の中での必要性・整備効果の整理等を進めます。

また、近畿圏周辺のボトルネック箇所への集中的対策に向けた調査を推進します。

さらに、渋滞や交通安全など、地域における道路交通に関する課題、サービスレベルを把握するためのデータ収集・分析等を行うとともに、路線の必要性、緊急性、妥当性に関する基礎的な調査を実施します。

## <道路調査の流れ>

