

令和元年度 第2回奈良県道路メンテナンス会議

日時：令和元年9月26日（木）
10時00分～10時30分
場所：奈良県文化会館

議事次第

1. 開会

2. 議事

- (1) 道路メンテナンス年報（1巡目）の公表について ……資料1
- (2) 奈良県内の1巡目点検結果について ……資料2
- (3) 都道府県別の修繕着手状況について ……資料3
- (4) 補修事例紹介（奈良国道事務所） ……資料4

3. 閉会

（スクリーン）

（ 随 行 者 席 ）

NEXC ○ 西日本	NEXC ○ 西日本	奈良市 大和 高田市 郡山市	大和 天理市 橿原市 桜井市	五條市 御所市 生駒市	香芝市 葛城市 宇陀市	山添村 平群市 三郷町
------------------	------------------	-------------------------	-------------------------	-------------------	-------------------	-------------------

副 珍 加

斑鳩町	安堵町	川西町	三宅町	田原本 町	菅爾村
-----	-----	-----	-----	----------	-----

（ 随 行 者 席 ）

東吉野 村	川上村	上北山 村	下北山 村	十津川 村	野迫川 村	天川村	黒滝村	下市町	大淀町	吉野町	河合町	広陵町	王寺町	上牧町	明日香 村	高取町	御杖村
----------	-----	----------	----------	----------	----------	-----	-----	-----	-----	-----	-----	-----	-----	-----	----------	-----	-----

（ 随 行 者 席 ）

事務局 (奈良県道路管理課) (奈良国道事務所)	(近畿地方整備局)	(報 道 席)
-----------------------------	-----------	-----------

（ 出 入 口 ）

（ 出 入 口 ）

令和元年度 第2回
奈良県道路メンテナンス会議

令和元年9月26日

1. 道路メンテナンス年報について

(1) 概要

- 国土交通省では、国民・道路利用者の皆様に道路インフラの現状及び老朽化対策についてご理解頂くため、点検の実施状況や結果等を「道路メンテナンス年報」としてとりまとめています。
- 今回は、橋梁・トンネル・道路附属物等※の平成26年度から30年度までの1巡目の点検結果等及び、舗装・小規模附属物・土工構造物の平成29～30年度の点検結果等についてとりまとめました。
- 結果の詳細は、以下のホームページにてご覧いただけます。
https://www.mlit.go.jp/road/sisaku/yobohozen/yobohozen_maint_h30.html
- この調査結果は、点検結果を踏まえた今後の措置方針の立案等に活用します。

道路の老朽化の現状はどうなっているのだろうか。

→ 地域毎のデータ、経年的な変化等、様々な観点から我が国の道路施設の老朽化の実態を把握することができます。

今後どのように措置していくのか。

→ 各道路管理者は、自らの管理施設の老朽化の実態を踏まえ、今後の措置方針を立案していくこととなります。

※道路附属物等：シェッド・大型カルバート、横断歩道橋、門型標識等

(2) 橋梁・トンネル・道路附属物等について

全ての道路管理者は、平成25年の道路法改正等を受け、平成26年7月より5年に1回の頻度で近接目視による点検を実施しています。

健全性の診断は、以下の4段階に区分します。

区分		状態
I	健全	構造物の機能に支障が生じていない状態。
II	予防保全段階	構造物の機能に支障が生じていないが、予防保全の観点から措置を講ずることが望ましい状態。
III	早期措置段階	構造物の機能に支障が生じる可能性があり、早期に措置を講ずべき状態。
IV	緊急措置段階	構造物の機能に支障が生じている、又は生じる可能性が著しく高く、緊急に措置を講ずべき状態。

2. 橋梁・トンネル・道路附属物等の1巡目（平成26～30年度）の点検結果

(1) 橋梁・トンネル・道路附属物等

1) 全道路管理者

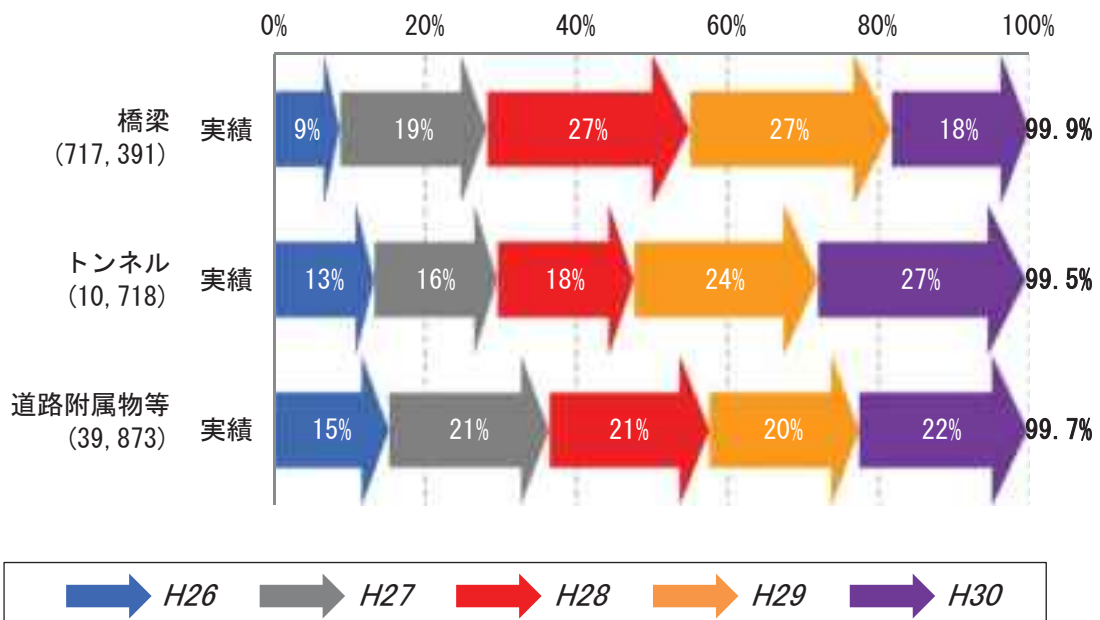
- 1巡目（平成26～30年度）の点検は概ね完了し、点検実施率は、橋梁 99.9%、トンネル 99.5%、道路附属物等 99.7%となりました。
- 判定区分の割合は、橋梁：Ⅰ 41%、Ⅱ 49%、Ⅲ 10%、Ⅳ 0.1%、トンネル：Ⅰ 2%、Ⅱ 56%、Ⅲ 41%、Ⅳ 1%、道路附属物等：Ⅰ 32%、Ⅱ 53%、Ⅲ 15%、Ⅳ 0.1%です。

※判定区分の割合は四捨五入の関係で合計値が100%にならない場合がある（次頁以降も同様）。

※道路附属物等の内訳は巻末資料(1)を参照。

※所在する都道府県別の点検実施率は巻末資料(2)を参照。

○ 1巡目（平成26～30年度）の点検実施率（全道路管理者合計）



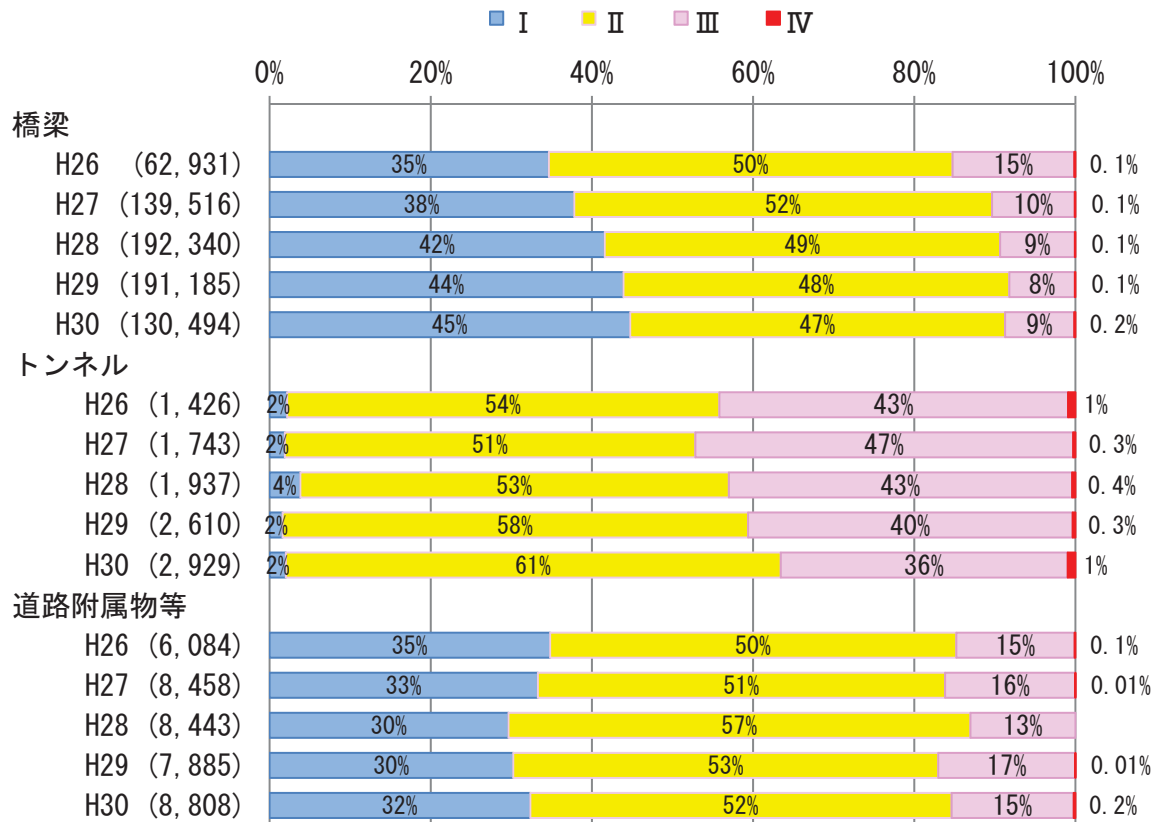
	管理施設数	うち点検対象施設数※1	点検実施数	点検実施率※2
橋梁	722,942	717,391	716,557	99.9%
トンネル	11,215	10,718	10,662	99.5%
道路附属物等	41,149	39,873	39,750	99.7%

H31.3 末時点

※1:平成31年3月末時点での施設数のうち、供用後5年以内などを除いた施設

※2:点検対象施設を分母とした点検実施施設の割合

○ 橋梁・トンネル・道路附属物等の判定区分の割合（年度毎、全道路管理者合計）



[橋梁]奈良県内の一巡目(H26~H30)点検結果

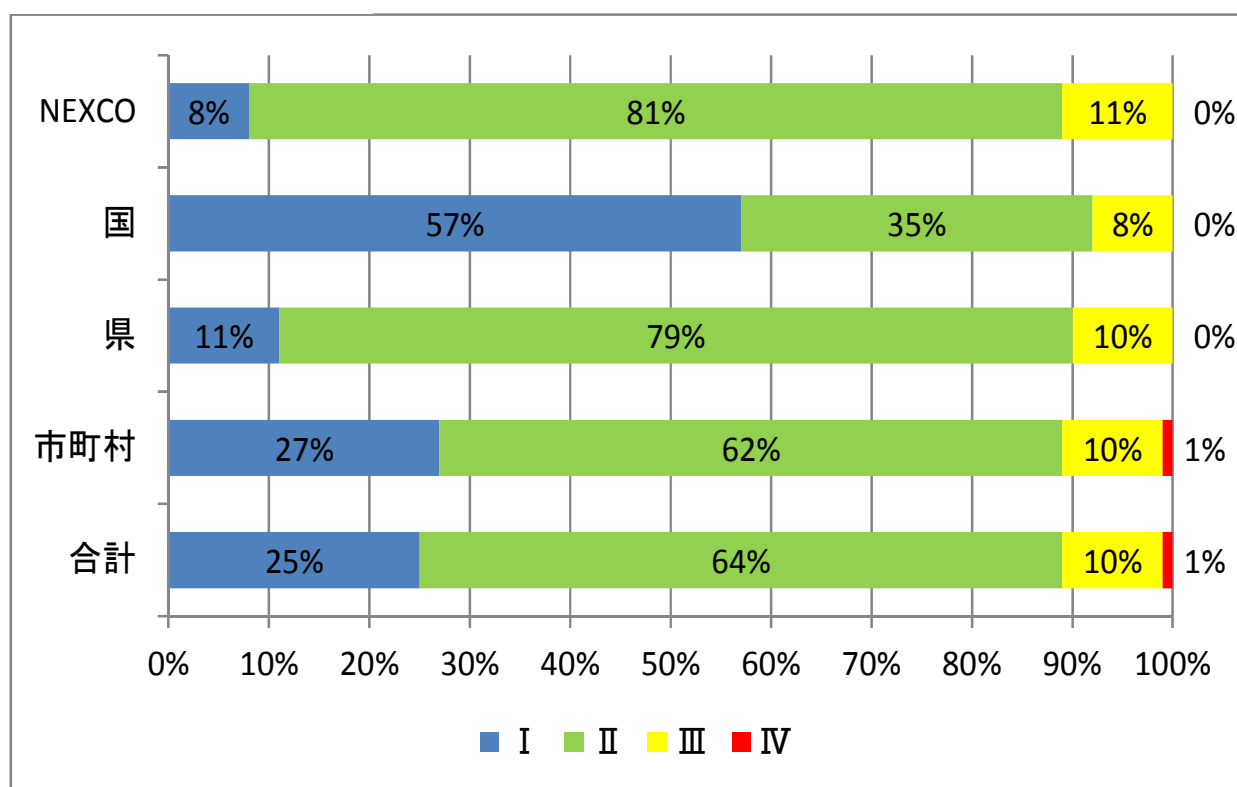
○1巡目の点検が完了し、点検実施率は、橋梁100%。

○判定区分の割合は、I 25%、II 64%、III 10%、IV 1%です。

管理者	全施設数	点検済数 (H26~ H30)	5年間(一巡目:H26~H30)点検結果			
			I	II	III	IV
NEXCO	131	117	9	95	13	0
国	468	458	262	159	37	0
県	2,340	2,340	251	1,866	223	0
市町村	6,979	6,979	1,911	4,318	724	26
合計	9,918	9,894	2,433	6,438	997	26

※全施設数には、供用2年未満の新規橋梁施設を含むため、点検済数とズレがある場合があります

■1巡目の判定区分



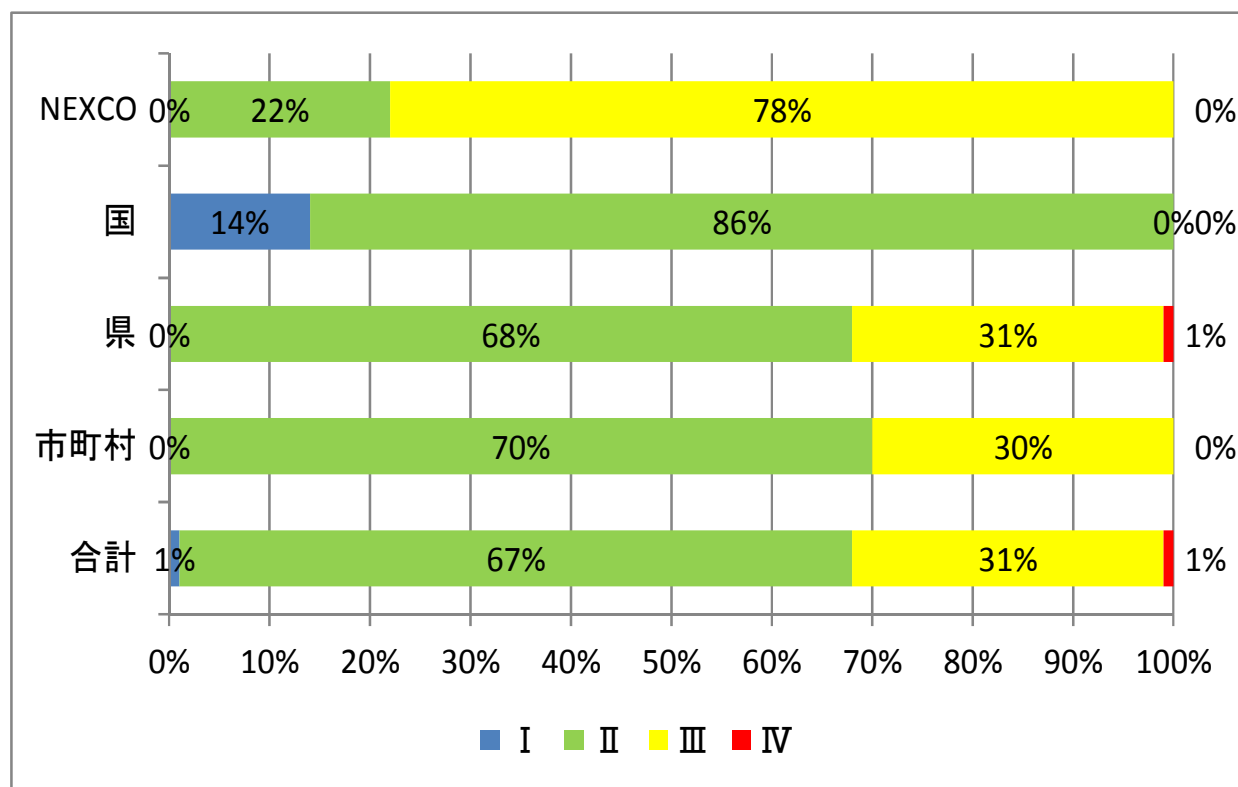
※%の合計は四捨五入の関係から100%にならない場合があります

[トンネル]奈良県内の一巡目(H26~H30)点検結果

- 1巡目の点検が完了し、点検実施率は、トンネル100%。
 ○判定区分の割合は、I 1%、II 67%、III 31%、IV 1%です。

管理者	全施設数	点検済数 (H26~H30)	5年間(一巡目:H26~H30)点検結果			
			I	II	III	IV
NEXCO	9	9	0	2	7	0
国	7	7	1	6	0	0
県	133	133	0	91	41	1
市町村	40	40	0	28	12	0
合計	189	189	1	127	60	1

■1巡目の判定区分



※%の合計は四捨五入の関係から100%にならない場合があります

[道路附属物等]

奈良県内の一巡目(H26～H30)点検結果

※道路附属物等…横断歩道橋、門型標識、大型カルバート、シェッド

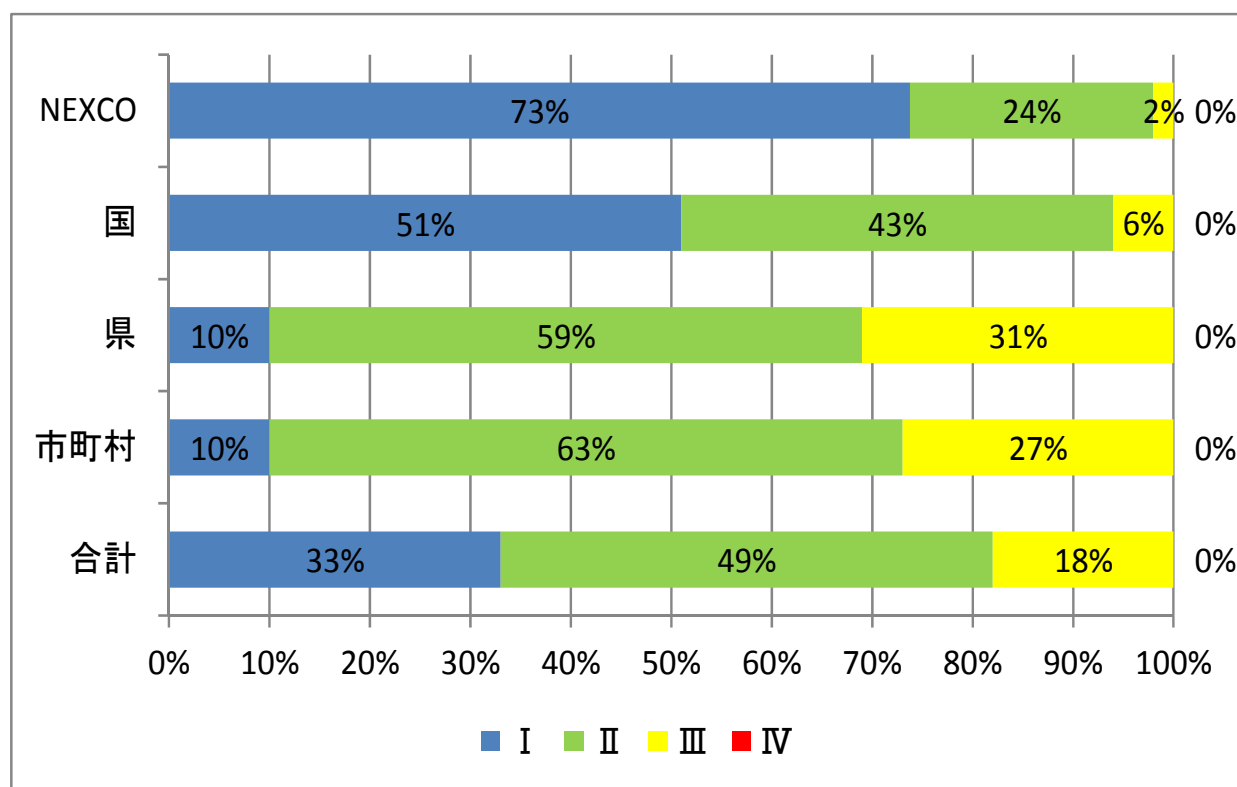
○1巡目の点検が完了し、点検実施率は、道路附属物等100%

○判定区分の割合は、I 33%、II 49%、III 18%、IV 0%です。

管理者	全施設数	点検済数 (H26～H30)	5年間(一巡目:H26～H30)点検結果			
			I	II	III	IV
NEXCO	61	45	33	11	1	0
国	120	120	61	52	7	0
県	121	121	12	71	38	0
市町村	52	52	5	33	14	0
合計	354	338	111	167	60	0

※全施設数には、供用2年未満の新規橋梁施設を含むため、点検済数とズレがある場合があります

■1巡目の判定区分



※%の合計は四捨五入の関係から100%にならない場合があります

■橋梁・トンネル・道路附属物等の都道府県別修繕着手・着工・完了率

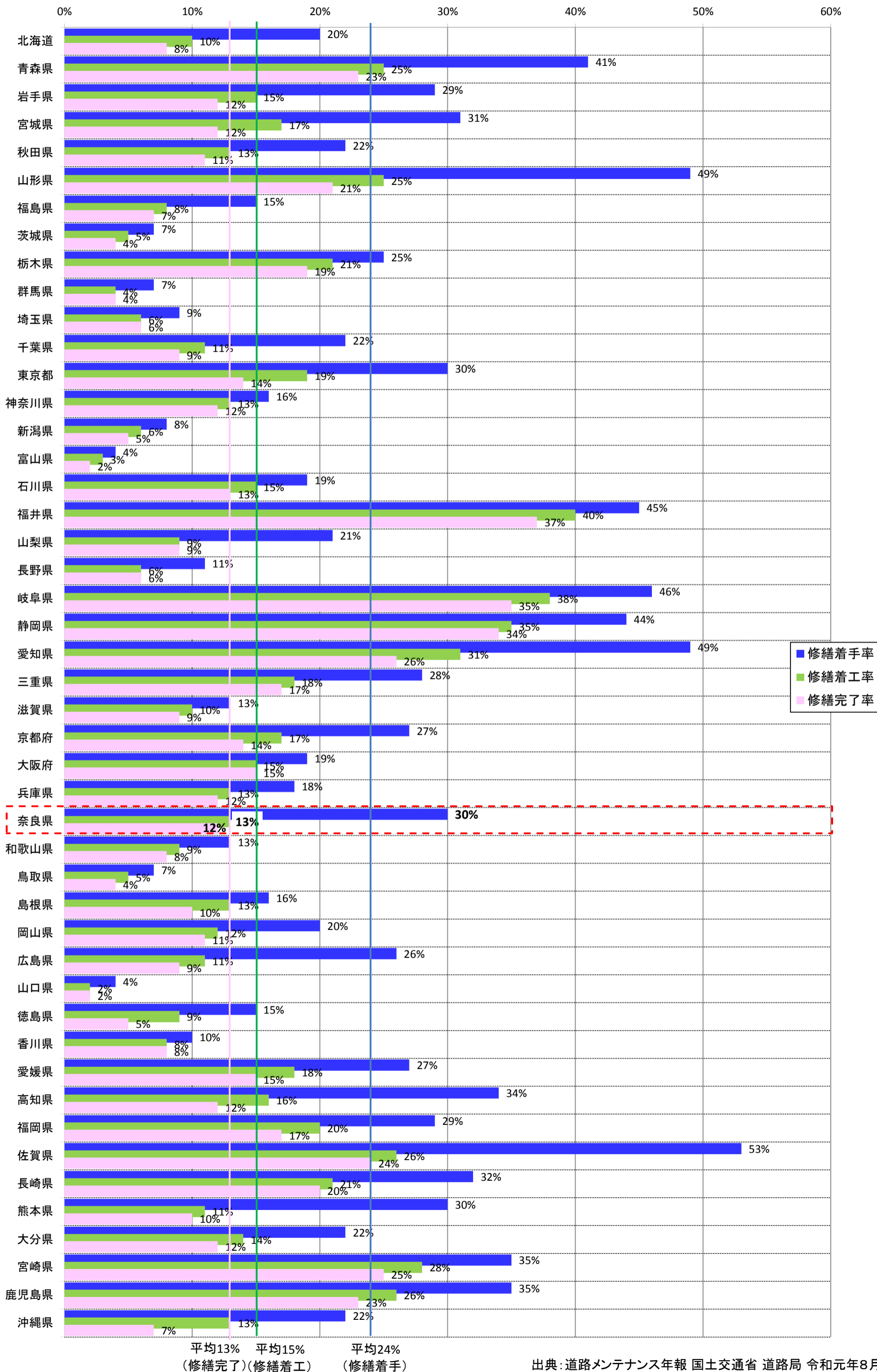
判定区分Ⅲ、Ⅳの修繕着手・着工・完了率(全管理者計)

所在する都道府県	橋梁			トンネル			道路附属物等		
	修繕着手率	修繕着工率	修繕完了率	修繕着手率	修繕着工率	修繕完了率	修繕着手率	修繕着工率	修繕完了率
北海道	20%	10%	8%	42%	24%	19%	19%	7%	5%
青森県	41%	25%	23%	55%	35%	30%	63%	51%	46%
岩手県	29%	15%	12%	30%	14%	13%	24%	11%	11%
宮城県	31%	17%	12%	16%	11%	11%	40%	10%	3%
秋田県	22%	13%	11%	24%	18%	15%	19%	10%	9%
山形県	49%	25%	21%	47%	19%	14%	45%	8%	6%
福島県	15%	8%	7%	18%	11%	5%	13%	7%	7%
茨城県	7%	5%	4%	23%	0%	0%	14%	12%	10%
栃木県	25%	21%	19%	20%	20%	16%	27%	20%	14%
群馬県	7%	4%	4%	43%	32%	30%	30%	10%	5%
埼玉県	9%	6%	6%	11%	4%	0%	25%	3%	1%
千葉県	22%	11%	9%	22%	7%	6%	20%	10%	8%
東京都	30%	19%	14%	14%	6%	4%	15%	11%	10%
神奈川県	16%	13%	12%	61%	42%	42%	14%	12%	10%
新潟県	8%	6%	5%	38%	32%	23%	15%	6%	4%
富山県	4%	3%	2%	16%	5%	5%	20%	13%	12%
石川県	19%	15%	13%	21%	21%	21%	32%	32%	32%
福井県	45%	40%	37%	68%	65%	52%	36%	28%	19%
山梨県	21%	9%	9%	20%	9%	9%	24%	24%	24%
長野県	11%	6%	6%	37%	23%	16%	6%	3%	3%
岐阜県	46%	38%	35%	12%	10%	7%	34%	15%	7%
静岡県	44%	35%	34%	43%	38%	36%	29%	15%	13%
愛知県	49%	31%	26%	17%	14%	14%	40%	31%	28%
三重県	28%	18%	17%	30%	30%	29%	29%	29%	29%
滋賀県	13%	10%	9%	22%	16%	16%	25%	17%	17%
京都府	27%	17%	14%	43%	40%	39%	44%	40%	40%
大阪府	19%	15%	15%	15%	15%	15%	18%	18%	18%
兵庫県	18%	13%	12%	46%	35%	32%	15%	8%	8%
奈良県	30%	13%	12%	25%	11%	5%	64%	20%	18%

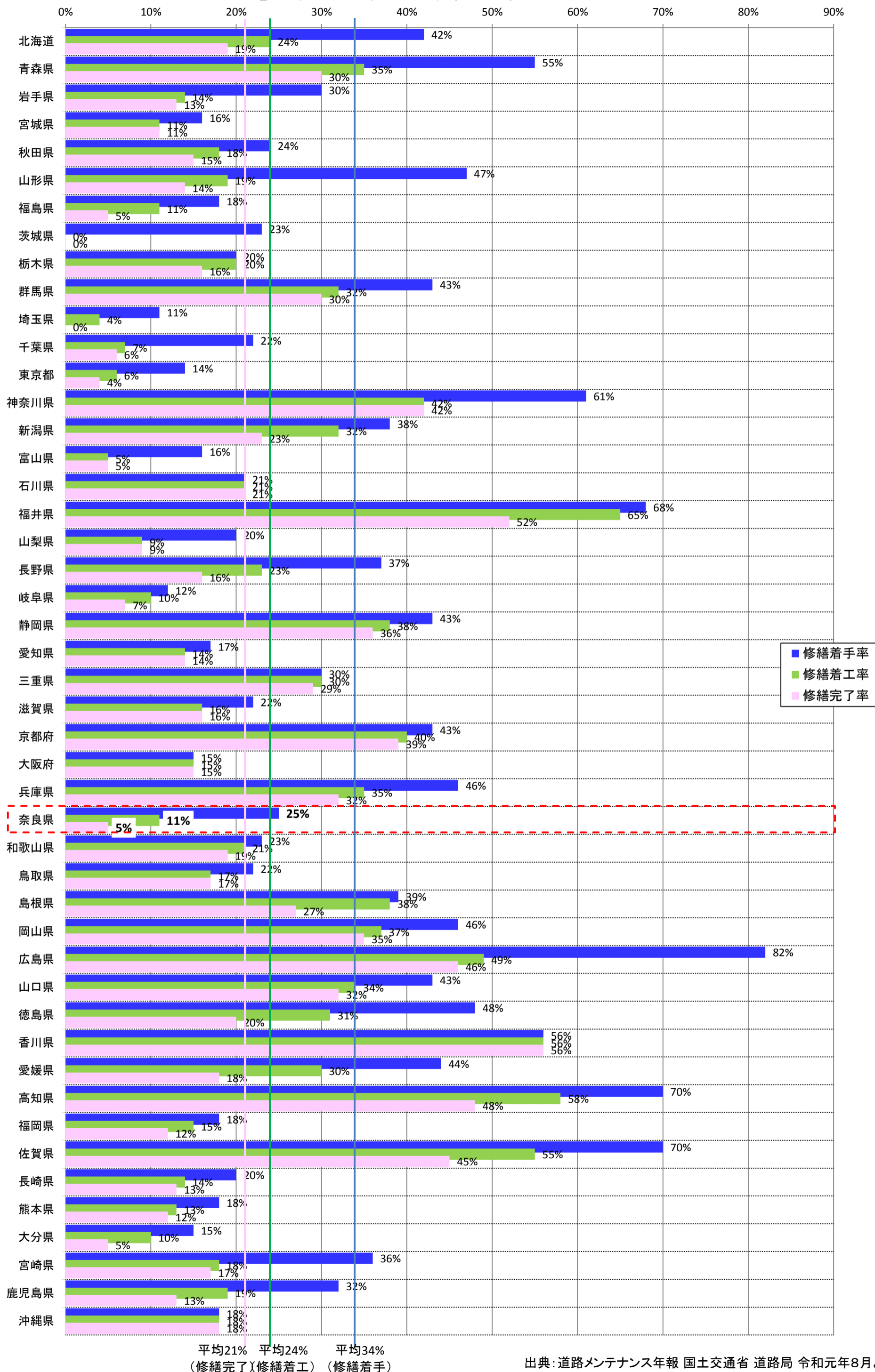
所在する都道府県	橋梁			トンネル			道路附属物等		
	修繕着手率	修繕着工率	修繕完了率	修繕着手率	修繕着工率	修繕完了率	修繕着手率	修繕着工率	修繕完了率
和歌山県	13%	9%	8%	23%	21%	19%	17%	17%	17%
鳥取県	7%	5%	4%	22%	17%	17%	12%	8%	8%
島根県	16%	13%	10%	39%	38%	27%	48%	35%	26%
岡山県	20%	12%	11%	46%	37%	35%	19%	15%	15%
広島県	26%	11%	9%	82%	49%	46%	48%	24%	22%
山口県	4%	2%	2%	43%	34%	32%	8%	8%	8%
徳島県	15%	9%	5%	48%	31%	20%	17%	5%	2%
香川県	10%	8%	8%	56%	56%	56%	9%	2%	2%
愛媛県	27%	18%	15%	44%	30%	18%	40%	33%	26%
高知県	34%	16%	12%	70%	58%	48%	15%	12%	9%
福岡県	29%	20%	17%	18%	15%	12%	59%	27%	25%
佐賀県	53%	26%	24%	70%	55%	45%	55%	28%	10%
長崎県	32%	21%	20%	20%	14%	13%	21%	4%	4%
熊本県	30%	11%	10%	18%	13%	12%	42%	4%	4%
大分県	22%	14%	12%	15%	10%	5%	29%	27%	2%
宮崎県	35%	28%	25%	36%	18%	17%	33%	21%	17%
鹿児島県	35%	26%	23%	32%	19%	13%	37%	33%	33%
沖縄県	22%	13%	7%	18%	18%	18%	38%	13%	10%
平均	24%	15%	13%	34%	24%	21%	29%	17%	14%

H31.3末時点

「橋梁」の都道府県別修繕着手・着工・完了率 (H31.3末現在)



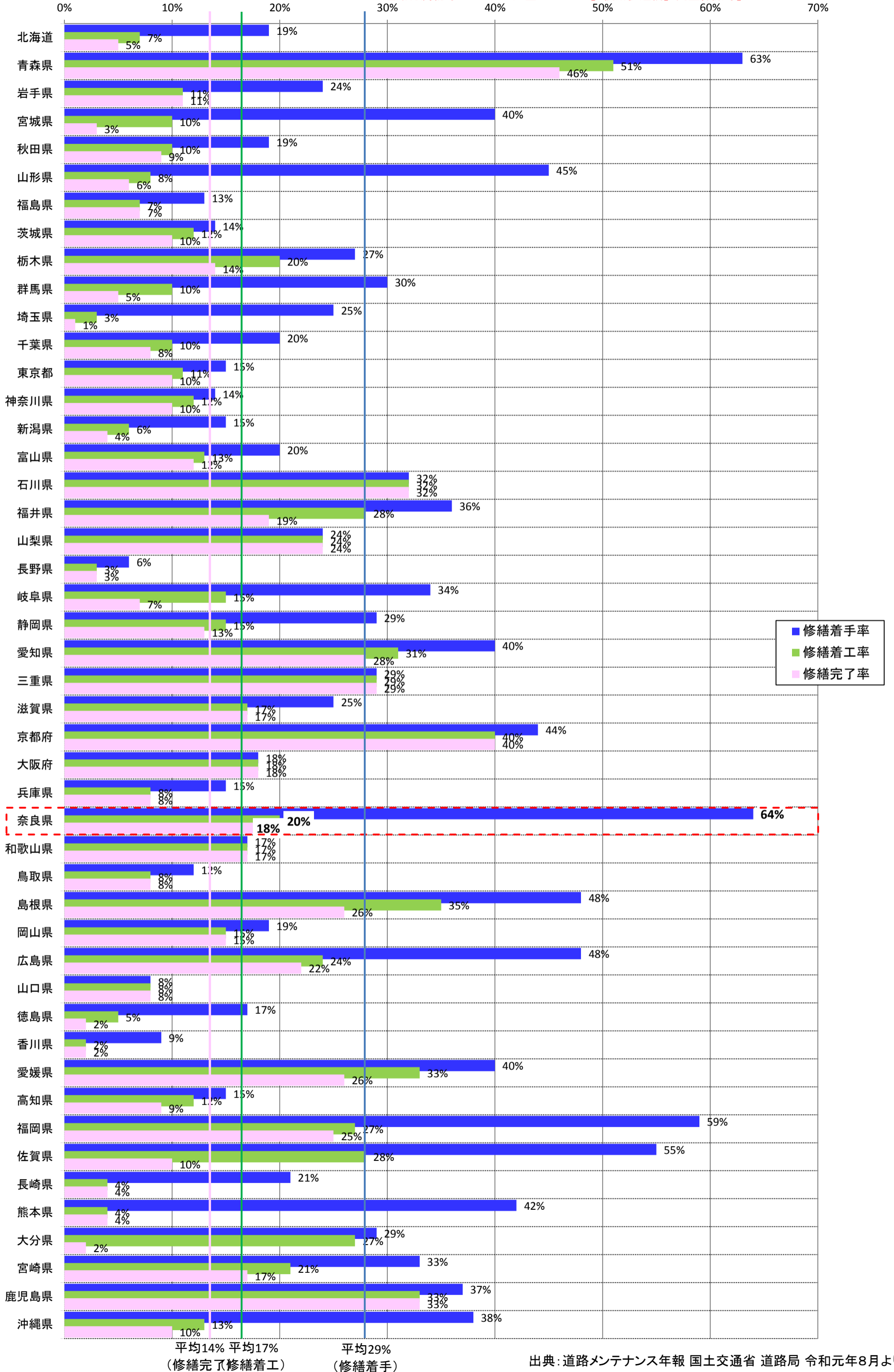
「トンネル」の都道府県別修繕着手・着工・完了率 (H31.3末現在)



出典：道路メンテナンス年報 国土交通省 道路局 令和元年8月より

「道路附属物等」の都道府県別修繕着手・着工・完了率 (H31.3末現在)

道路附属物等:「シェッド・大型カルバート」「横断歩道橋」「門型標識等」



出典:道路メンテナンス年報 国土交通省 道路局 令和元年8月より

国道24号 庵治橋側歩道橋(上) 橋長L=9.7m 幅員 W=2.7m 補修延長L=9.7m

補修費用 C=1.5(百万)

補修メニュー：ひび割れ補修(低圧注入工法)、断面修復、伸縮装置補修・取替、橋台補修

ひび割れ補修(低圧注入工法)

断面修復



(補修前)

(補修後)



(補修前)

(補修後)

伸縮装置補修・取替

橋台補修



(補修前)

(補修後)



(補修前)

(補修後)

Ⅲ判定 橋梁補修事例(奈良国道事務所)

国道24号 御所橋 橋長L=55.2m 幅員 W=8.6m 補修延長L=55.2m

補修費用 C=14(百万)

補修メニュー：あて板補修、防護柵補修、親柱補修

あて板補修

防護柵補修



(補修前)

(補修後)



(補修前)

(補修後)

親柱補修



(補修前)

(補修後)

国道25号 小泉跨線橋 橋長L=294.6m 幅員 W=8.5m 補修延長L=294.6m

補修費用 C=120(百万)

補修メニュー：あて板補修、伸縮装置補修・取替、防護柵補修、剥落防止

あて板補修



(補修前)



(補修後)

伸縮装置補修・取替



(補修前)



(補修後)

防護柵補修



(補修前)



(補修後)

剥落防止



(補修前)



(補修後)

Ⅲ判定 橋梁補修事例(奈良国道事務所)

国道25号 米寿橋 橋長L=66.0m 幅員 W=9.2m 補修延長L=66.0m

補修費用 C=35(百万)

補修メニュー：沓座モルタル補修工、支承補修(若返り)、伸縮装置補修・取替、断面修復

沓座モルタル補修工



(補修前)



(補修後)

支承補修(若返り)



(補修前)



(補修後)

伸縮装置補修・取替



(補修前)



(補修後)

断面修復



(補修前)



(補修後)

国道24号 檀原橋 橋長L=12.1m 幅員 W=10.2m 補修延長L=12.1m

補修費用 C=24(百万)

補修メニュー : 伸縮装置補修・取替、断面修復、耐火防護、防護柵補修

伸縮装置補修・取替



(補修前)



(補修後)

断面修復



(補修前)



(補修後)

耐火防護



(補修前)



(補修後)

防護柵補修



(補修前)



(補修後)

Ⅲ判定 橋梁補修事例(奈良国道事務所)

国道165号 五位堂橋側歩道橋・下 橋長L=18.5m 幅員 W=1.8m 補修延長L=18.5m

補修費用 C=6(百万)

補修メニュー : 伸縮装置補修・取替、現場塗装

伸縮装置補修・取替



(補修前)



(補修後)

現場塗装



(補修前)



(補修後)