

令和2年度 第1回奈良県渋滞対策協議会

令和2年8月（書面開催）

議 事

議 題

1. 奈良県渋滞対策協議会の経緯
2. 主要渋滞箇所の対策実施状況
3. その他

資料1

資料2

資料3

令和2年度 第1回 奈良県渋滞対策協議会

【奈良県渋滞対策協議会の経緯】

令和2年8月

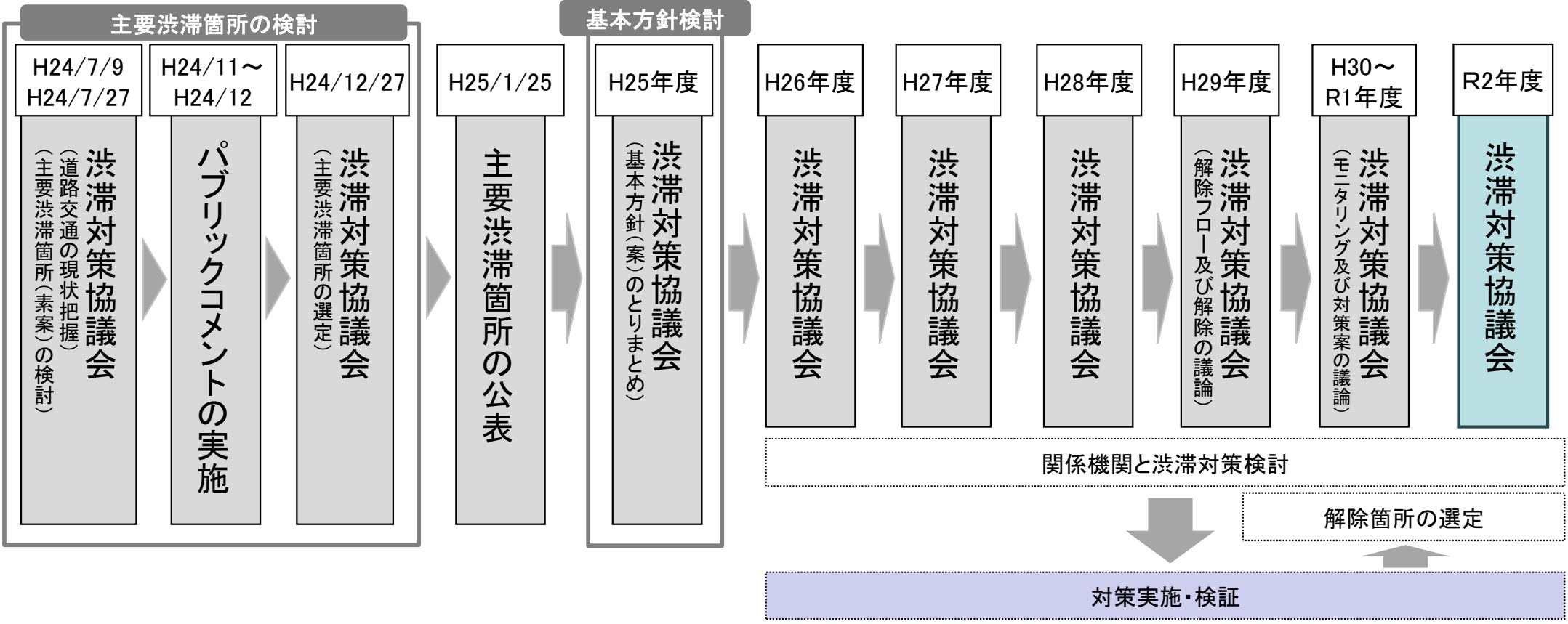
これまでの経緯 【渋滞対策協議会のこれまでの流れ】

渋滞対策の方針

- 「今後の高速道路のあり方 中間とりまとめ(高速道路のあり方検討有識者委員会、平成23年12月)」において、効率性を阻害する渋滞ボトルネック対策の重要性が指摘されたこと
- 社会資本整備審議会道路分科会基本政策部会においても、渋滞対策を含め、道路利用の適正化が議論されていること
- 民間プローブデータが容易に取得可能となるなど、観測環境に大きな改善が見られること

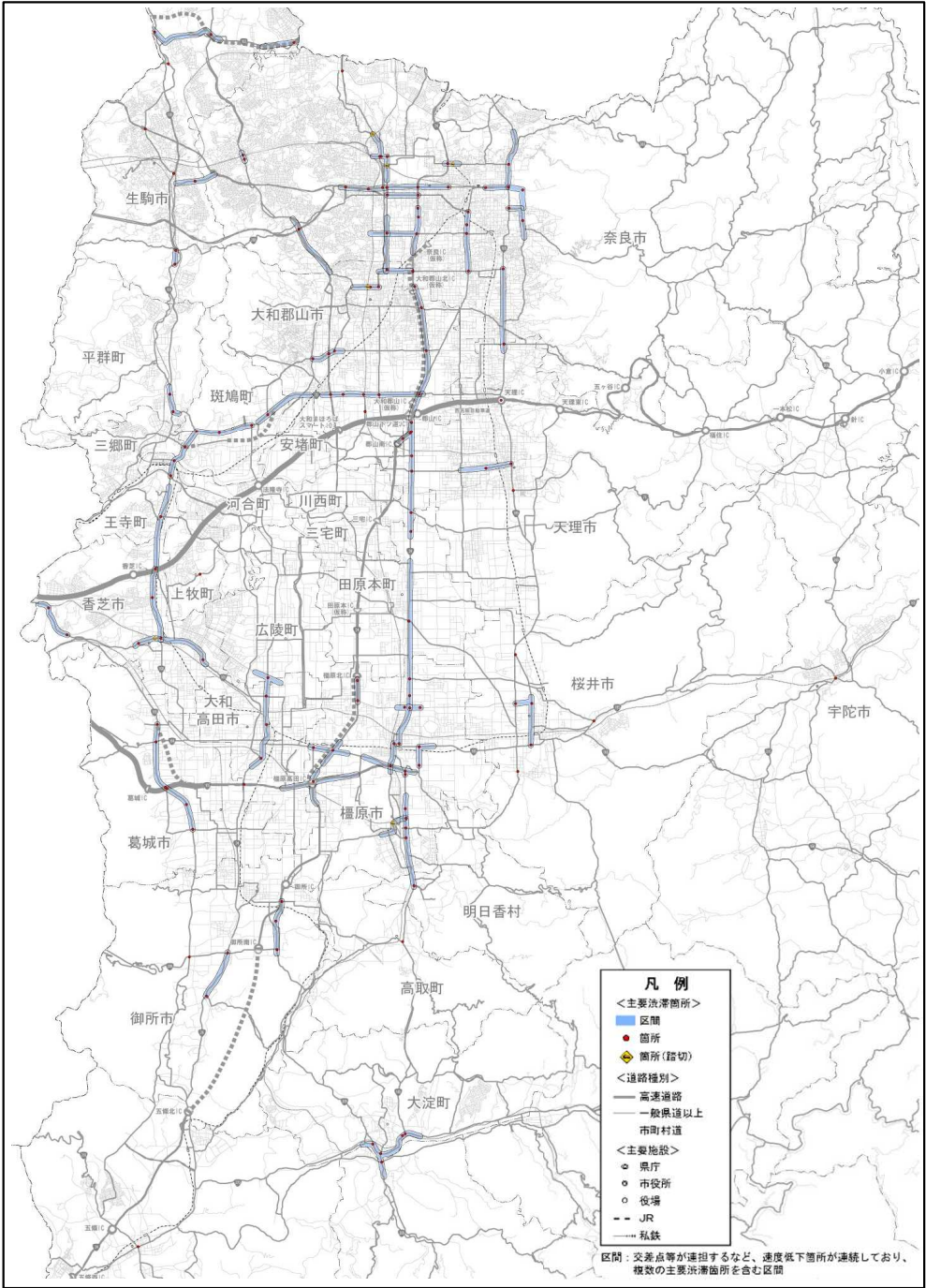
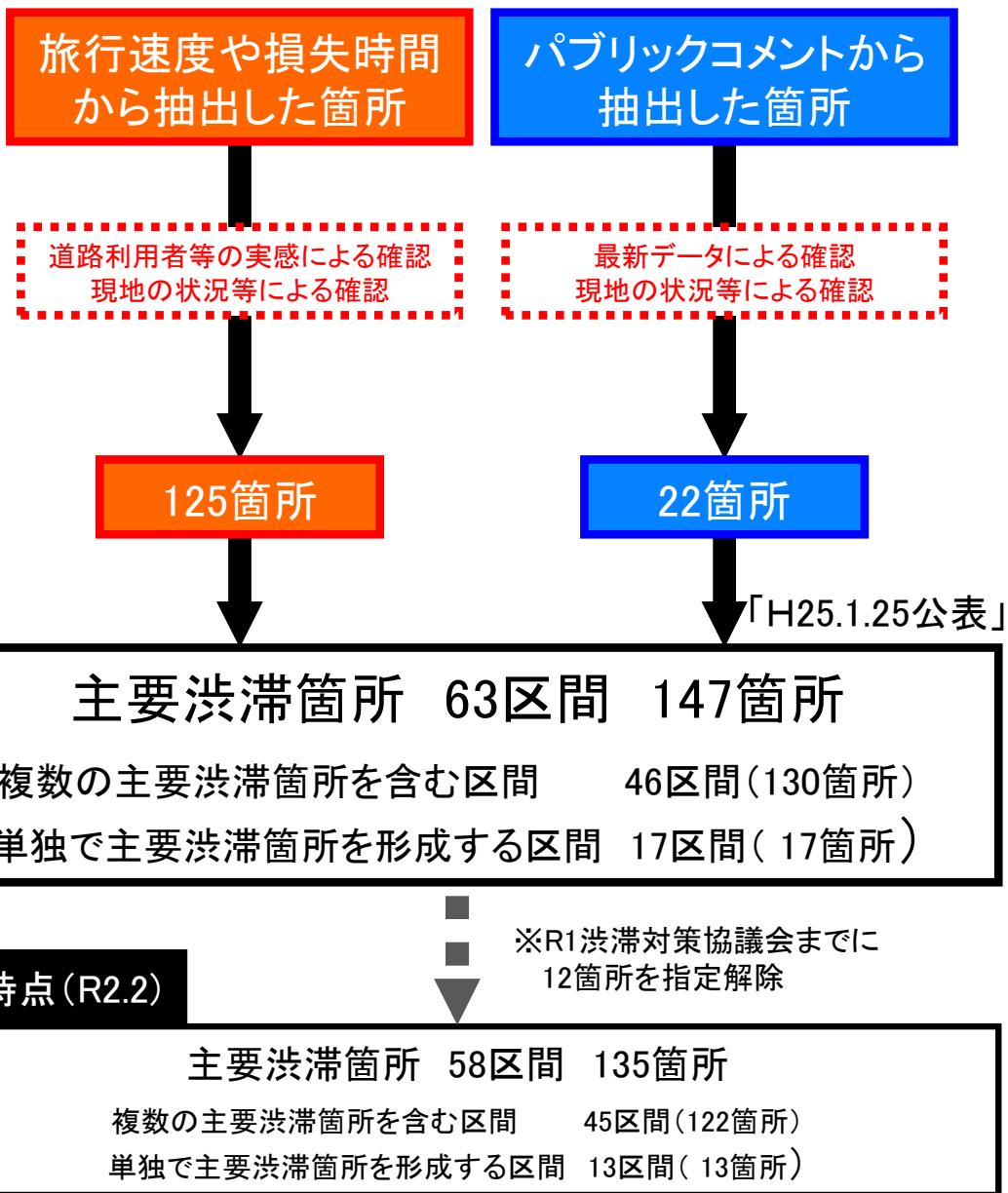
課題の状況を継続的に把握・共有するとともに、
新たな交通観測データの分析等により効果的な渋滞対策の推進に取り組む

渋滞対策の検討経緯



平成24年度の検討内容 【主要渋滞箇所への選定】

〈主要渋滞箇所の選定フロー〉

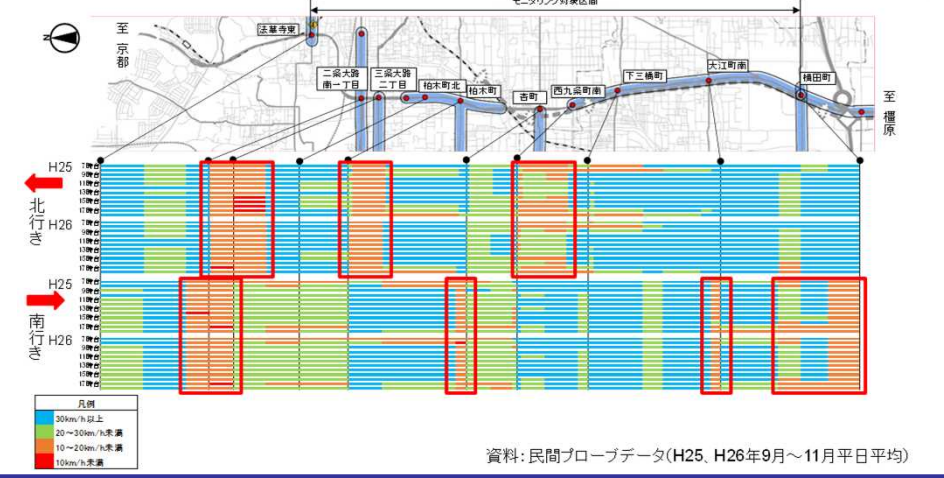


平成26～令和元年度の検討内容【主要渋滞箇所の対策検討】

交通ビッグデータを活用した検討

民間プローブデータを活用し、主要渋滞箇所周辺の速度状況を把握・分析した

- ・北行き・南行きともに、平成25年と平成26年で速度状況に大きな変化は見られない。
- ・北行きでは、二条大路南一丁目、三条大路二丁目、柏木町交差点は慢性的に速度低下が発生、西九条町南交差点では朝夕に速度低下が発生している。
- ・南行きでは、横田町、大江町南、杏町、三条大路二丁目、二条大路南一丁目交差点は慢性的に速度低下が発生しており、朝7時台においては杏町～二条大路南一丁目交差点までの連続した区間で速度低下が発生している。



交通実態調査を活用した検討

交通実態調査結果や現地状況確認結果をもとに渋滞要因を分析し、主要渋滞箇所の対策案を検討した

三条大路2丁目交差点

渋滞要因：左折・右折車両による直進の支障

【状況】
 ・左折車両により後続する直進車両に影響が生じている。
 ・右折車両が多い場合は、右折滞留が直進車線まで伸びることにより、直進車線に影響が生じている。

(三条大路2の車線別交通量(北進))

2014/12/28 17:03:37

2014/12/28 17:18:01

車線構成

要因への対策(案)

- ・本線高架下を利用した右折レーンの新設(レーン長の延長)
- ・左折専用車線の新設

【現状】

高架下

【対策後】

柏木町交差点

考えられる速度低下要因：沿道出入りによる支障

【状況】
 ・パーキング等、沿道出入りによる支障が生じている。【パーキングの入庫台数】
 ・【パーキングの入庫状況】

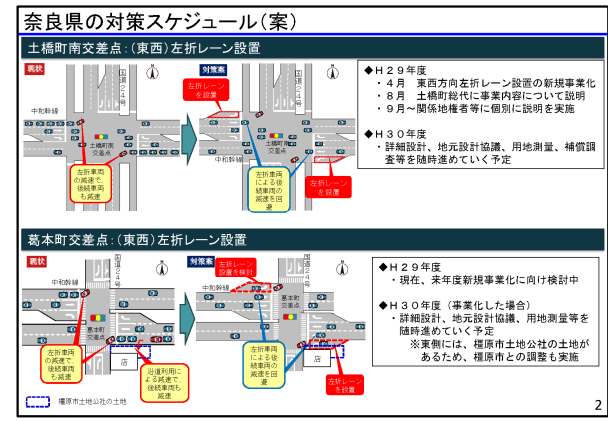
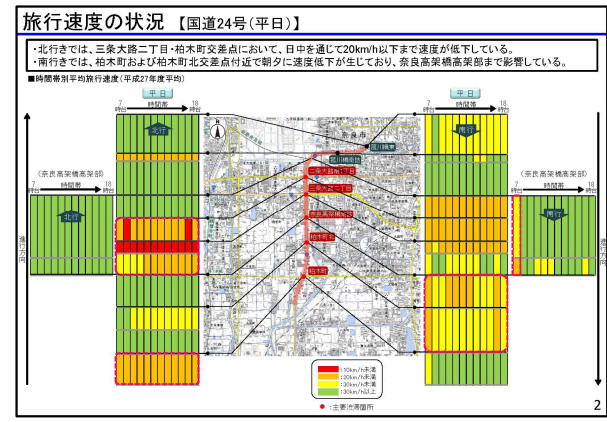
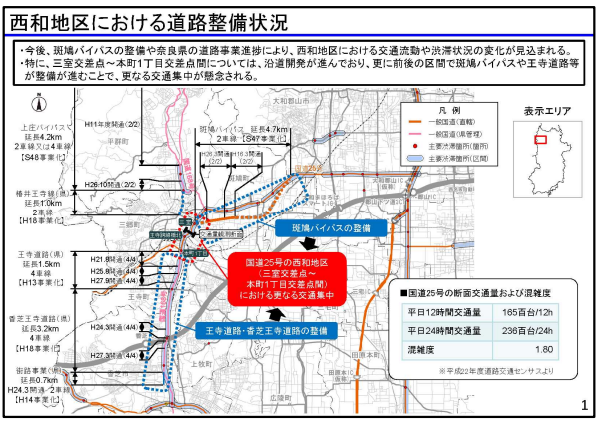
2014/12/28 16:03:41

要因への対策(案)

- ・沿道施設出入りに対する導入路の確保(北進交通に関する容量拡大)

地域専門部会の開催

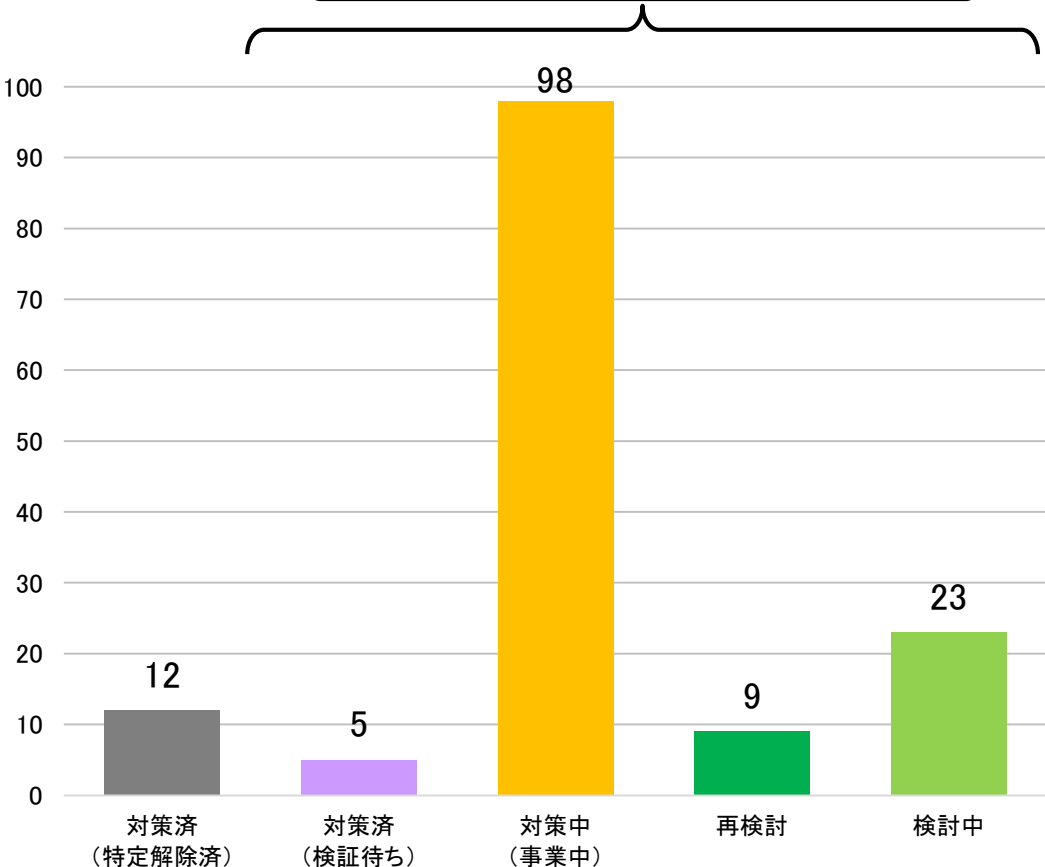
担当者による地域専門部会を開催し、奈良市域・橿原市域・西和地区における主要渋滞箇所等の対策案の検討等を実施した



令和元年度末時点の主要渋滞箇所の対策進捗状況

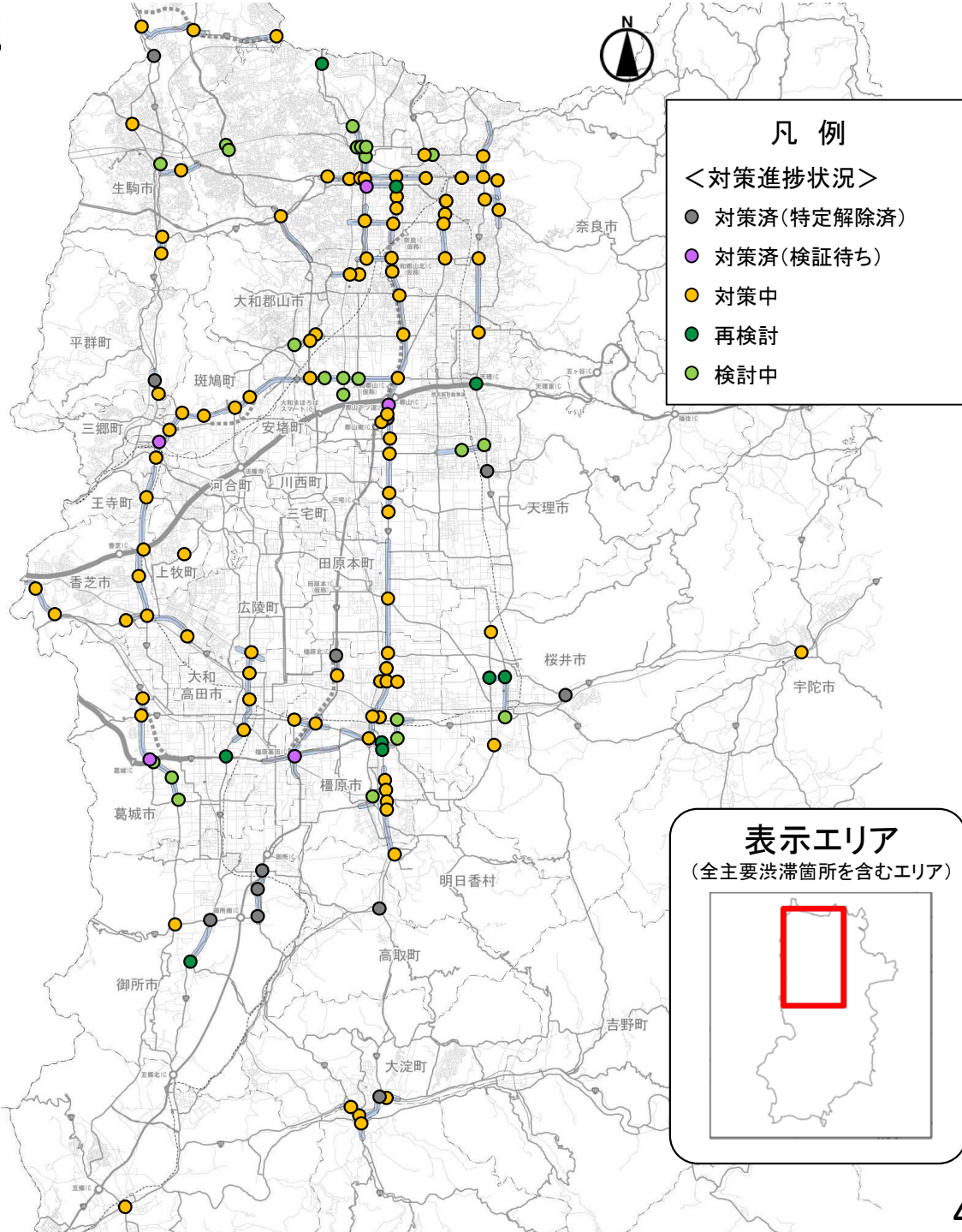
主要渋滞箇所の渋滞を解消・緩和する対策の実施状況
(令和元年度第2回協議会時)

奈良県主要渋滞箇所数 : 135箇所



※対策済とした12箇所について主要渋滞箇所から解除
 : 協和橋東詰、中町中川、玉手、御所実業南、富田、慈恩寺北、下土佐、勾田町、
 土田西、南田原バイパス中、室、小槻町
 →主要渋滞箇所数が147箇所から135箇所に

※対策実施後の検証待ち箇所(5箇所)
 : 南六条町、新堂ランプ、三条大路5丁目、太田南、王寺跨線橋北



凡例

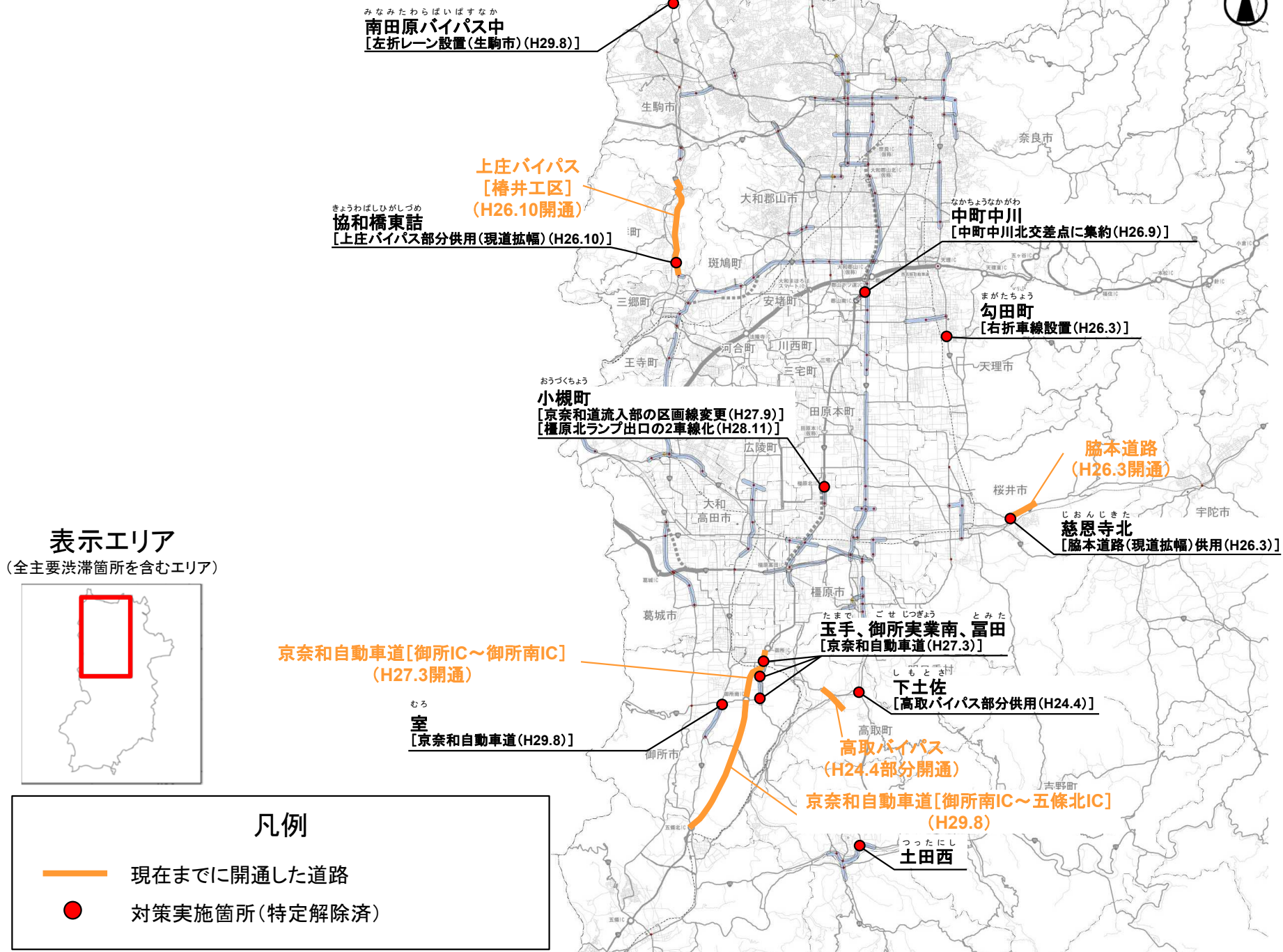
＜対策進捗状況＞

- 対策済 (特定解除済)
- 対策済 (検証待ち)
- 対策中
- 再検討
- 検討中

表示エリア
(全主要渋滞箇所を含むエリア)

令和元年度末時点の主要渋滞箇所への対策進捗状況

【参考】特定解除済(12箇所)の位置図



令和2年度 第1回 奈良県渋滞対策協議会

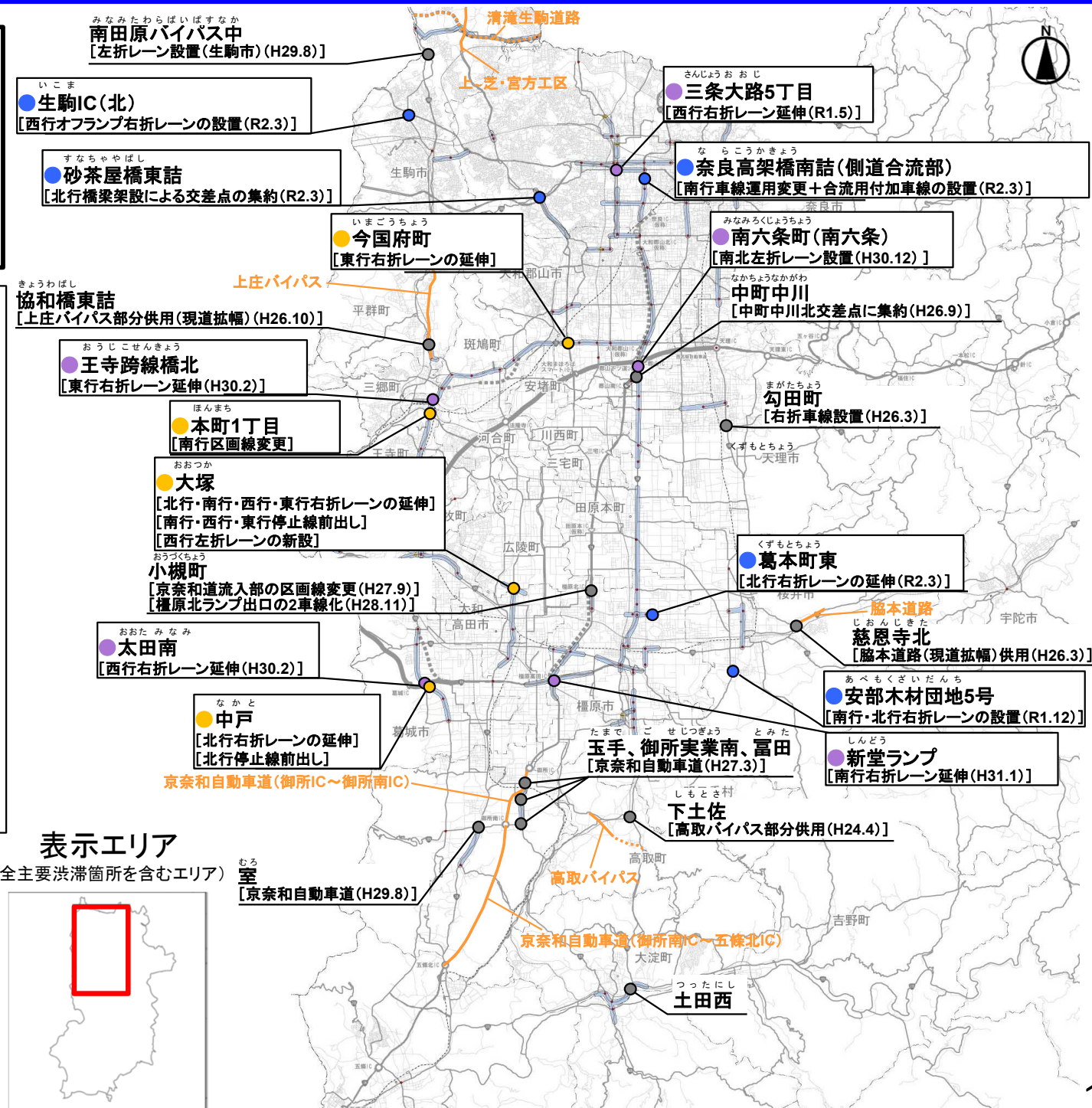
【主要渋滞箇所対策状況】

令和2年8月

主要渋滞箇所の対策状況

・選定後、対策により12箇所にて特定解除。
 ・今年度は、効果検証待ち5箇所にてモニタリングを実施予定。
 ・また、直近では国道24号奈良高架橋南詰で対策を実施。今後は国道25号本町1丁目や今国府町での対策を予定。

- ### 対策実施箇所
- 対策済(特定解除済)
 :12箇所
 ⇒主要渋滞箇所から除外
 - 今年度モニタリング実施箇所
 :5箇所(南六条町、新堂ランプ、三条大路5丁目、太田南、王寺跨線橋北)
 - 新たに対策が完了した箇所
 :5箇所(奈良高架橋南詰(側道合流部)、砂茶屋橋東詰、葛本町東、生駒IC(北)、安部木材団地5号)
 ※対策実施後2年目以降にモニタリング
 - 今後の対策予定箇所
 :4箇所(本町1丁目、今国府町、大塚、中戸)

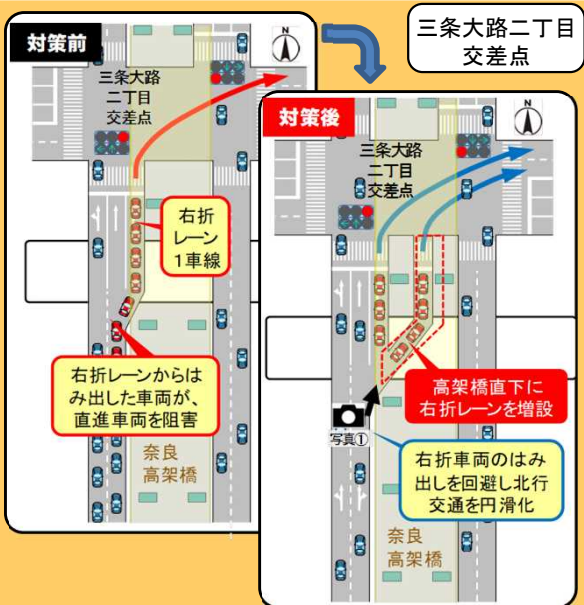


直近の対策実施箇所

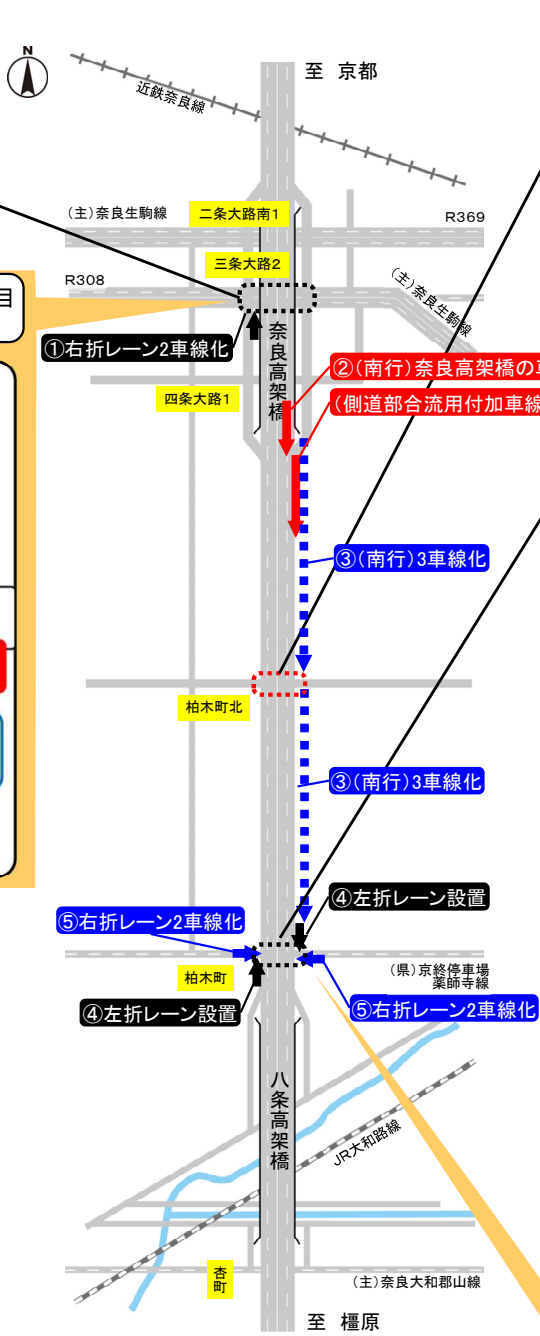
【参考】《奈良市域の渋滞の速効対策実施状況》

1) 奈良高架橋南詰(側道合流部)(奈良市、主:R24号)

■三條大路二丁目交差点
①(北行)右折レーン2車線化(完) H30.2

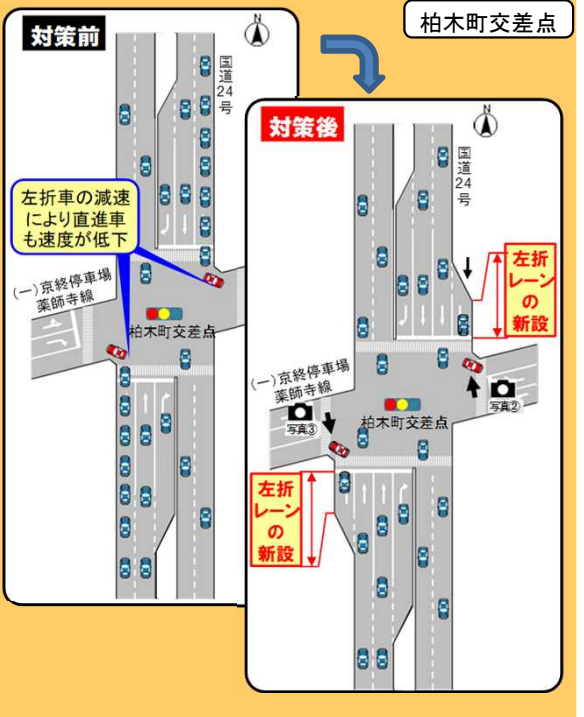


三條大路二丁目交差点北行(右折レーン2車線化)



■柏木町北交差点
②(南行)奈良高架橋の車線運用変更(側道部の合流用付加車線設置) (完) R2.3
③(南行)3車線化

■柏木町交差点
③(南行)3車線化
④(南北方向)左折レーン設置 (完) R1.6
⑤(東西方向)右折レーン2車線化



柏木町交差点南行(左折レーン) 対策後(写真②)



柏木町交差点北行(左折レーン) 対策後(写真③)



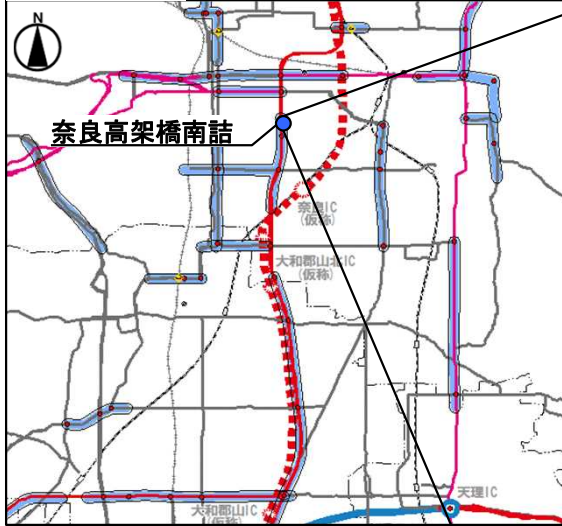
- 凡 例 —
- ← 対策完了済み
 - ← 今回対策完了
 - ← 今後対策予定

直近の対策実施箇所

ならこうかきょう なら

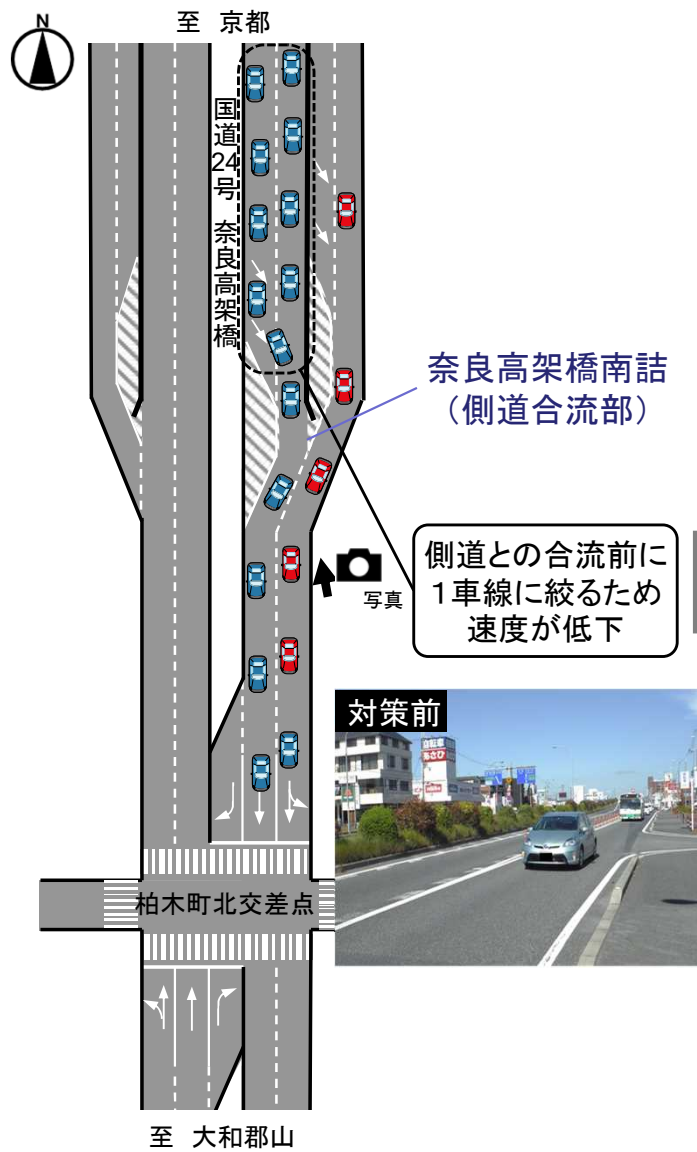
1) 奈良高架橋南詰(側道合流部)(奈良市、主:R24号)

《位置図》

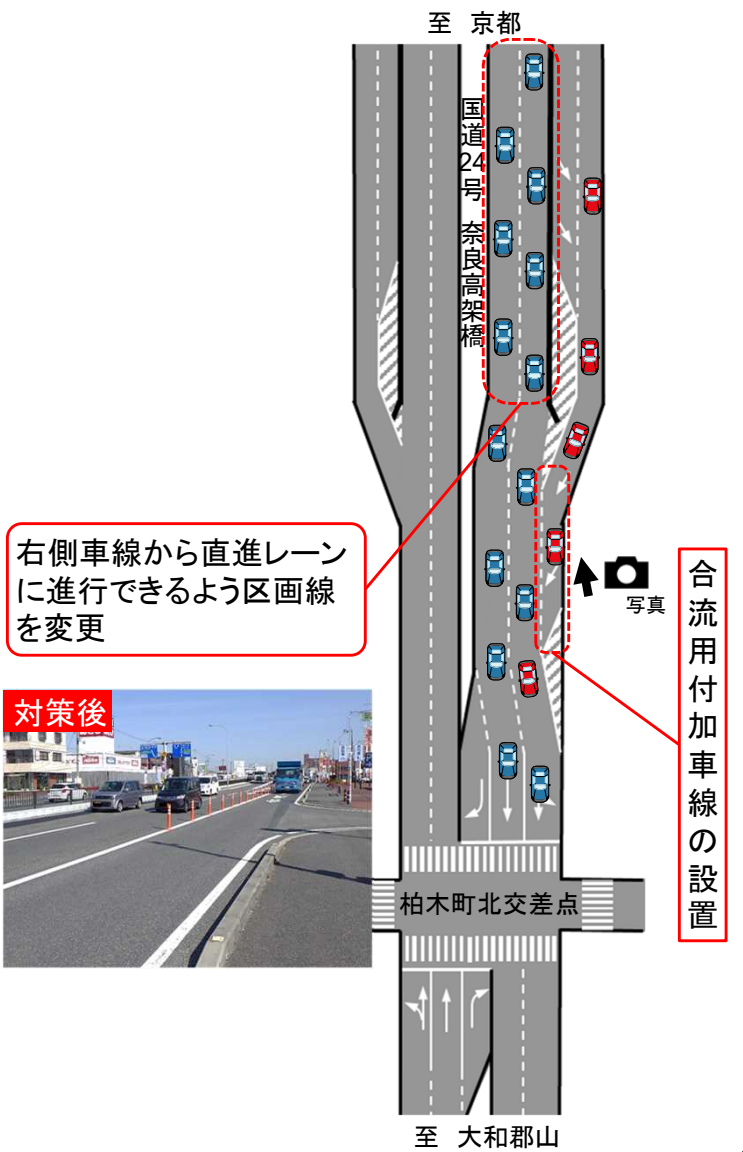


(南行)車線運用変更+合流用付加車線の設置(R2.3)

【対策前】



【対策後】



《これまでの経緯》

- ・H29.2: 奈良市域での渋滞速効対策方針の立案
- ・H30.2: 三条大路2丁目で北行右折レーン2車線化
- ・R1.6 : 柏木町で南北行左折レーンの設置
- ・R2.3 : 奈良高架橋南詰で車線運用変更+合流用付加車線の設置(今回)

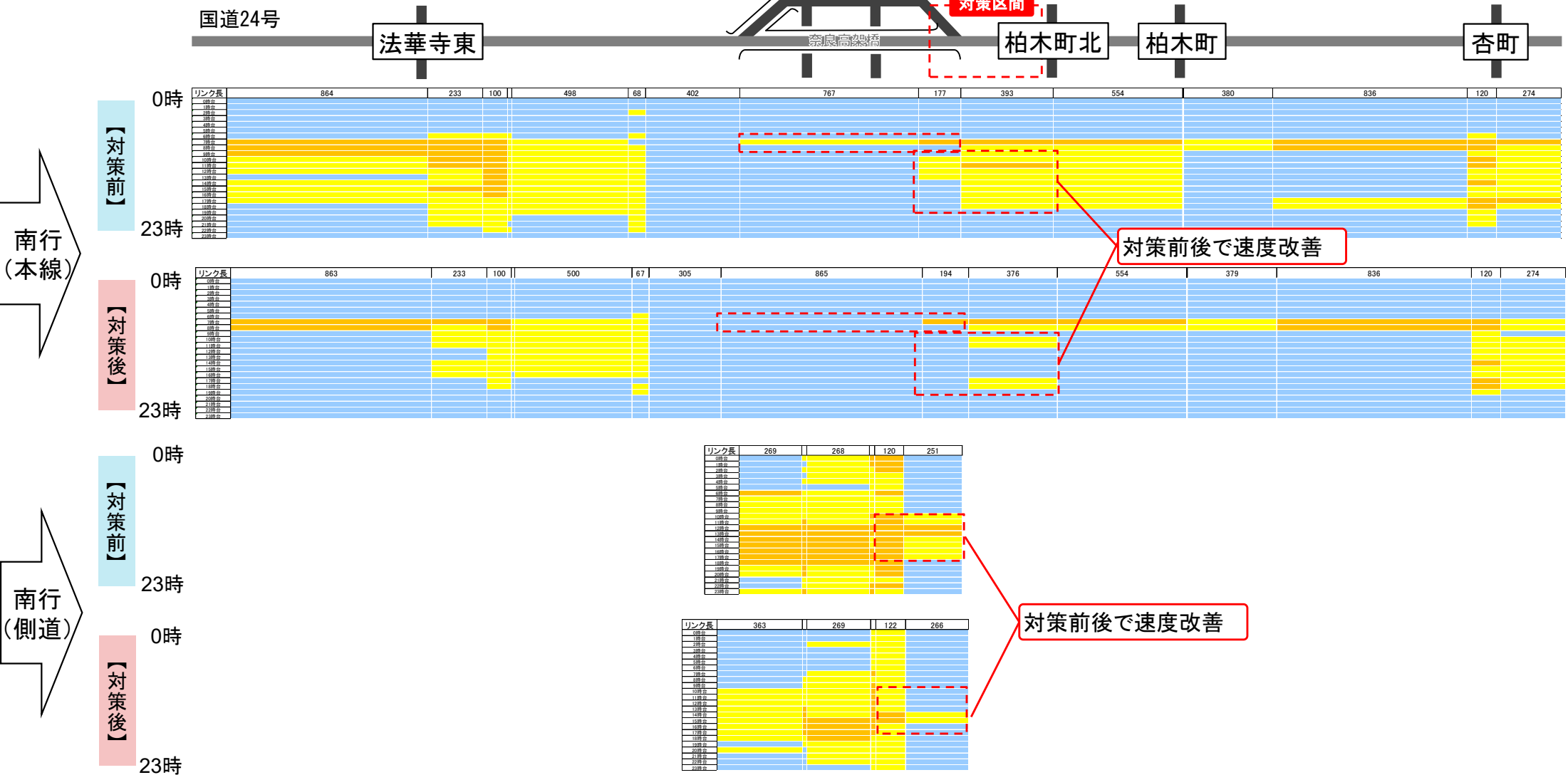
直近の対策実施箇所

1) 奈良高架橋南詰(側道合流部)(奈良市、主:R24号)

- ・国道24号の奈良高架橋本線部の車線増加及び、本線部と側道部の合流が円滑になり、速度が改善傾向。
- ・一方、緊急事態宣言期間(4月7日~5月25日)のデータが含まれており、外出自粛が影響している可能性あり。

《対策効果(国道24号:北行・南行)》

二条大路南1丁目 三条大路2丁目 (今後も継続してデータ検証を行う予定)



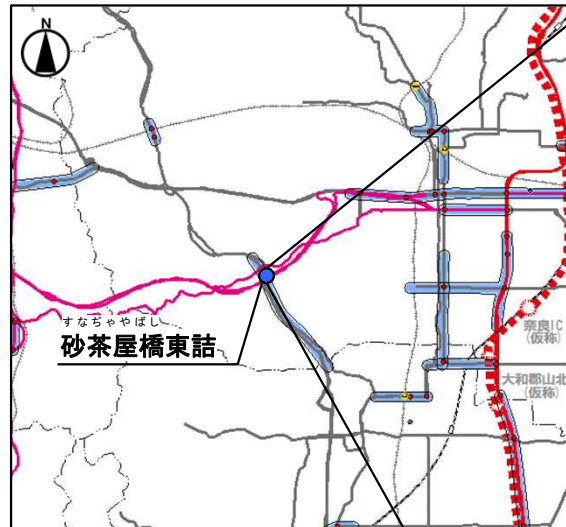
■ : 10km/h未満 ■ : 20km/h未満 ■ : 30km/h未満 ■ : 30km/h以上 ■ データなし

※使用データ : 対策前 ETC2.0データR1.4.1-5.31
 対策後 ETC2.0データR2.4.1-5.31

直近の対策実施箇所

2) 砂茶屋橋東詰(奈良市、主:主要地方道枚方大和郡山線、従:市道)

《位置図》



《対策前後の速度状況(平日)》

流入部	平均速度 (R1.4-5)	平均速度 (R2.4-5)
北行	10 km/h	19 km/h
南行	13 km/h	24 km/h

※使用データ：ETC2.0データR1.4.1-5.31
R2.4.1-5.31

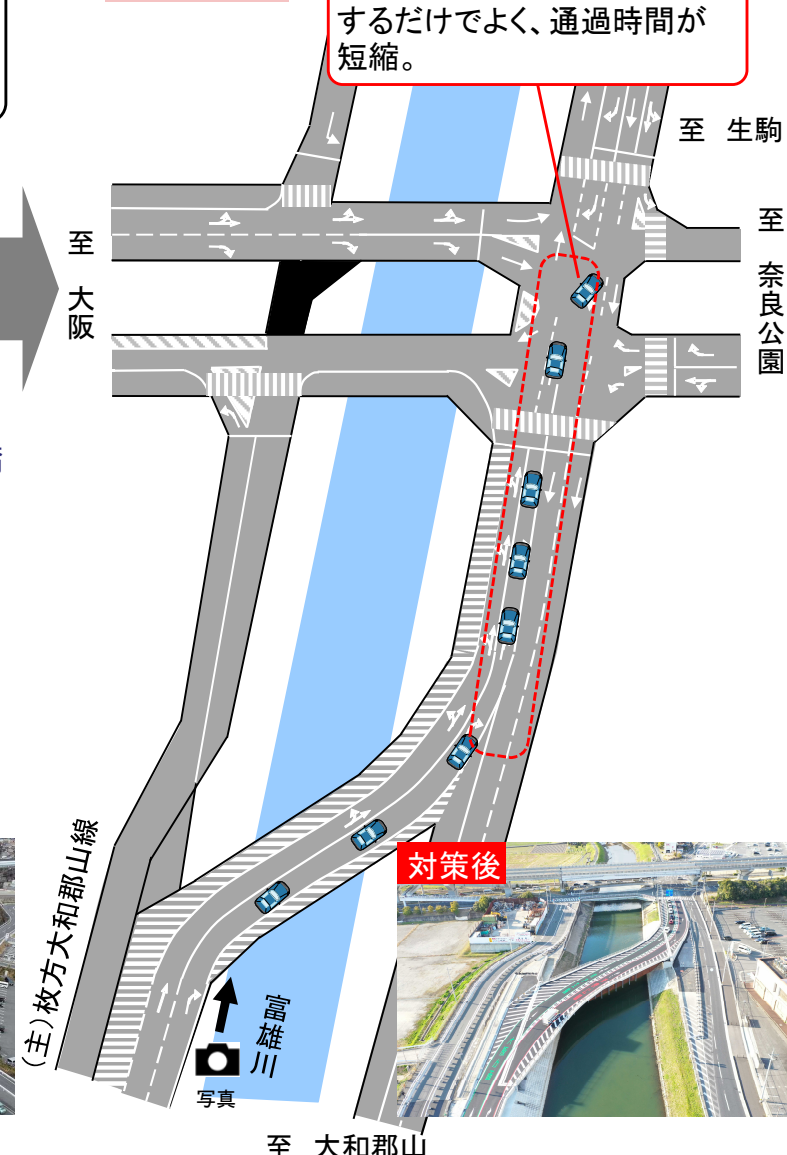
※緊急事態宣言期間(R2.4.7~5.25)が含まれており、外出自粛が影響している可能性あり

(北行) 橋梁架設による交差点の集約(R2.3)

【対策前】



【対策後】

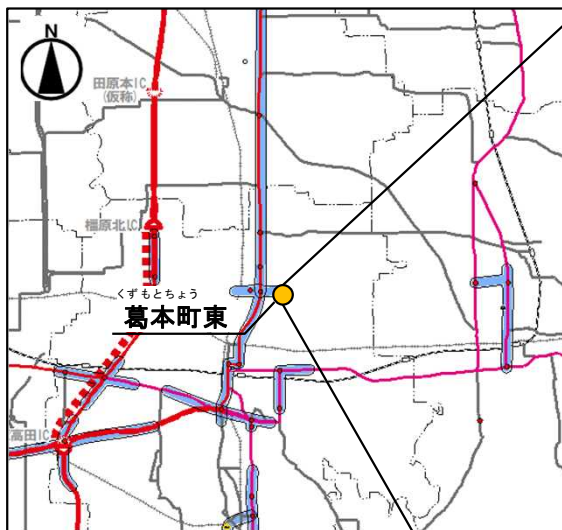


※R2.3時点の部分供用状況

直近の対策実施箇所

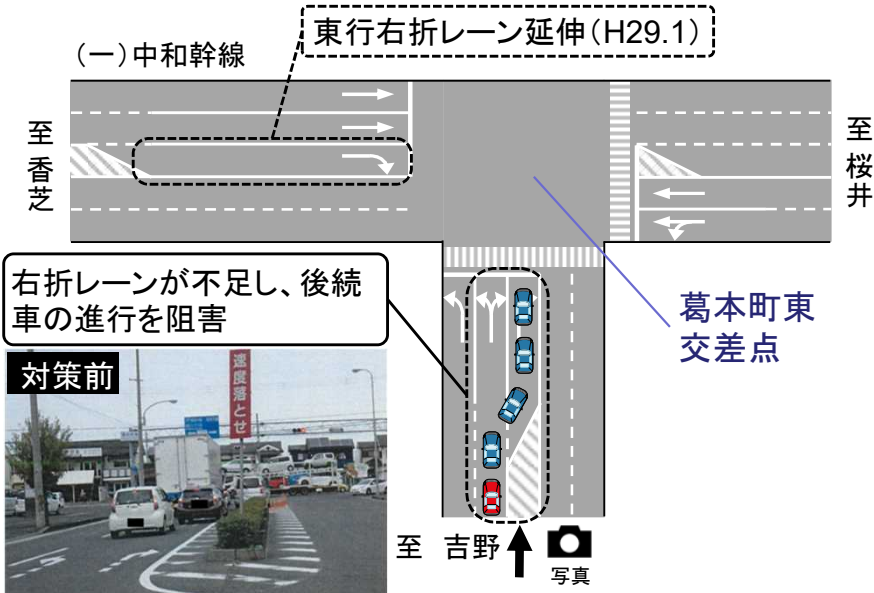
3) 葛本町東 (檜原市、主: 県道中和幹線、従: 市道)

《位置図》



(北行) 右折レーンの延伸 (R2.3)

【対策前】



【対策後】



《対策履歴》

- ・H29.1 東行右折レーン延伸

《対策前後の速度状況(平日)》

流入部	平均速度 (R1.4-5)	平均速度 (R2.4-5)
東行	13 km/h	14 km/h
西行	12 km/h	13 km/h
北行	—	—

※使用データ: ETC2.0データ R1.4.1-5.31
R2.4.1-5.31

※緊急事態宣言期間 (R2.4.7~5.25) が含まれており、外出自粛が影響している可能性あり

直近の対策実施箇所

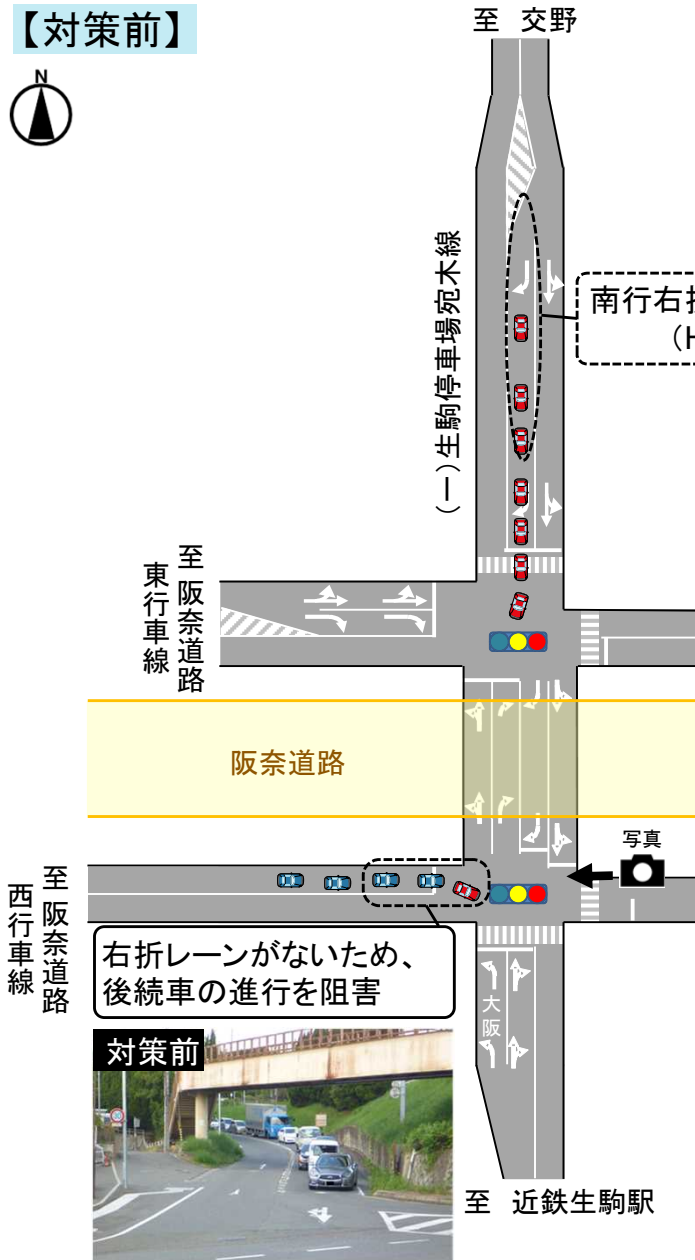
4) 生駒IC(北) (生駒市、主: 県道生駒停車場宛木線、従: 市道)

《位置図》

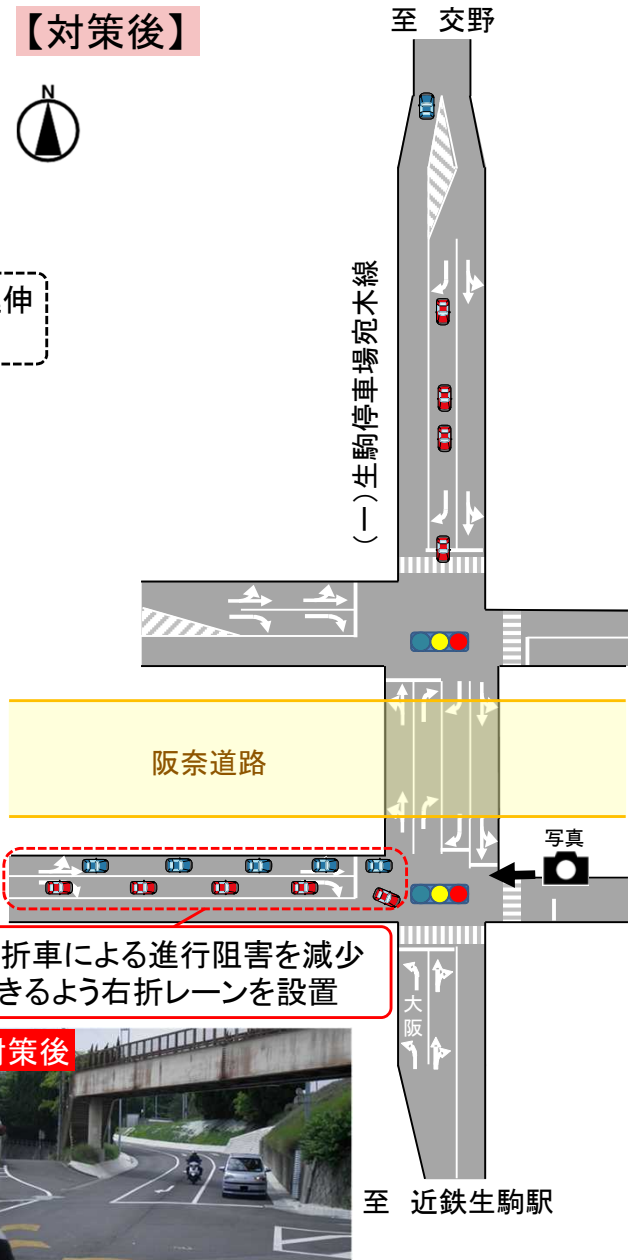


(西行オフランプ) 右折レーンの設置 (R2.3)

【対策前】



【対策後】



《対策履歴》

- ・H31.3南行右折レーン延伸

《対策前後の速度状況(平日)》

流入部	平均速度 (R1.4-5)	平均速度 (R2.4-5)
北行	13 km/h	22 km/h
南行	13 km/h	18 km/h
東行	—	—
西行	—	—

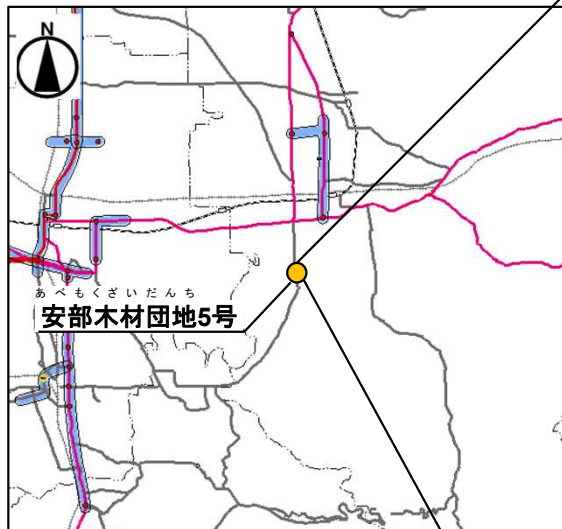
※使用データ：ETC2.0データR1.4.1-5.31
R2.4.1-5.31

※緊急事態宣言期間 (R2.4.7~5.25) が含まれており、外出自粛が影響している可能性あり

直近の対策実施箇所

5) 安部木材団地5号 (桜井市、主: 主要地方道桜井明日香吉野線、従: 市道)

《位置図》



《対策前後の速度状況(平日)》

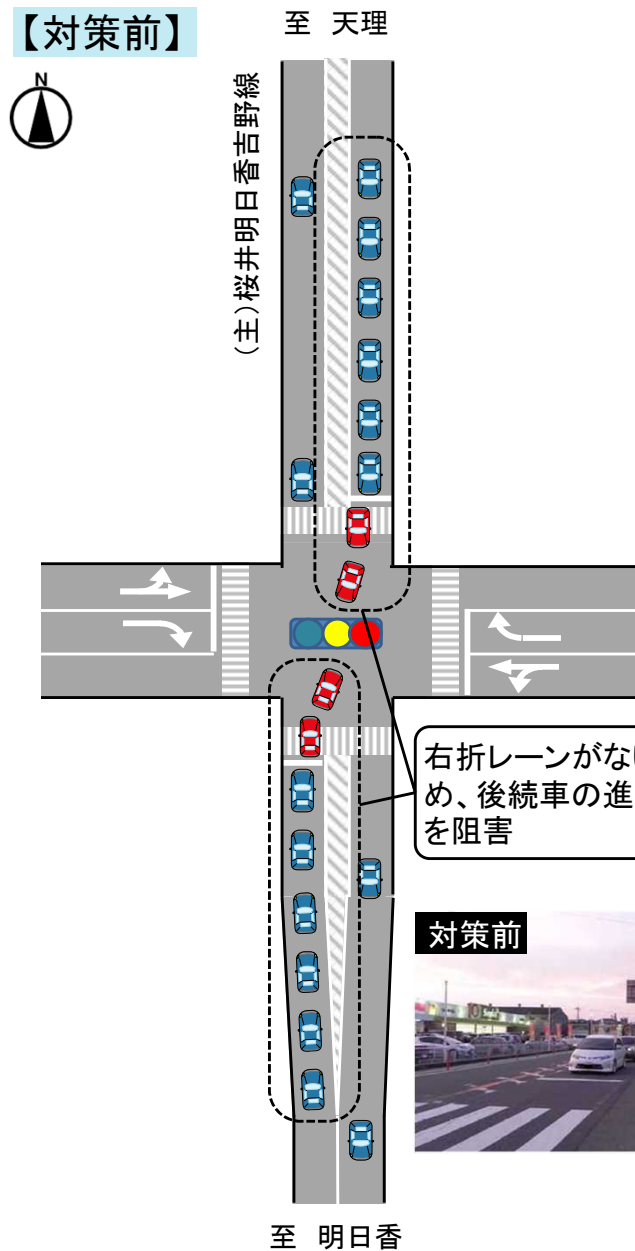
流入部	平均速度 (R1.4-5)	平均速度 (R2.4-5)
北行	13 km/h	14 km/h
南行	18 km/h	17 km/h
東行	—	—
西行	—	—

※使用データ：ETC2.0データR1.4.1~5.31
R2.4.1~5.31

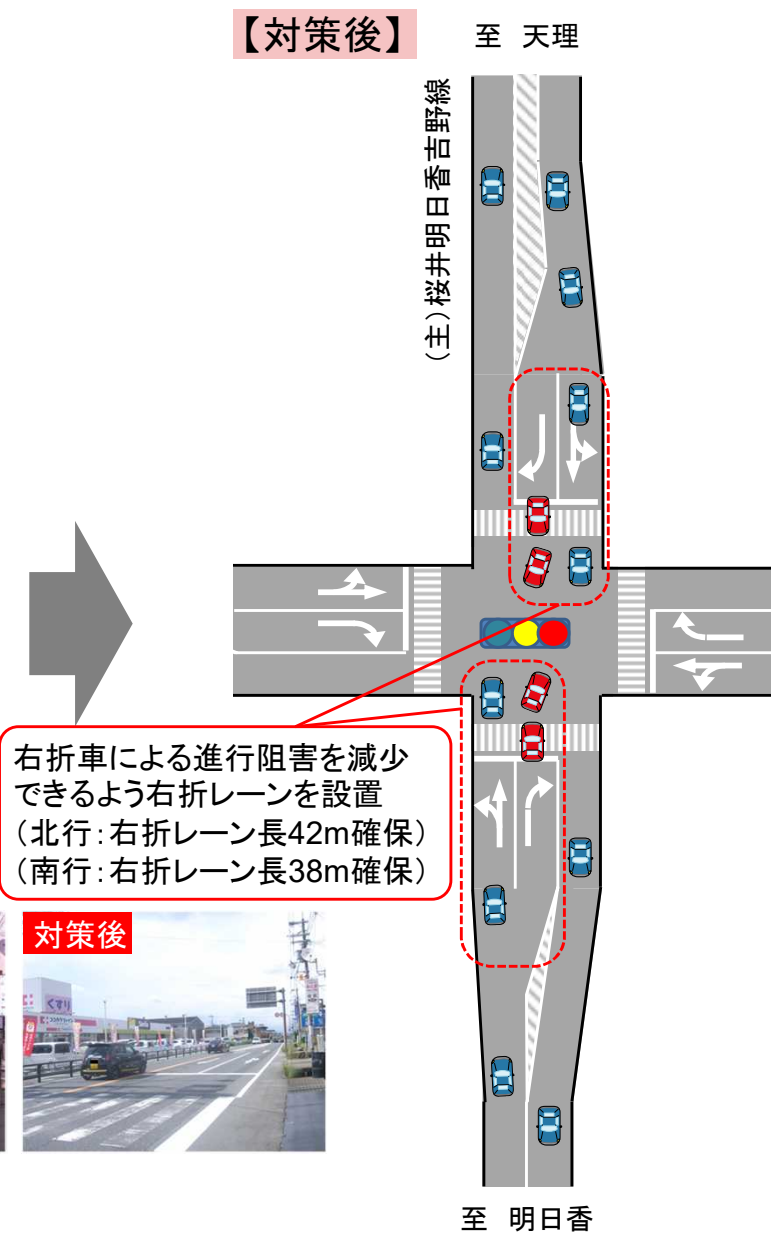
※緊急事態宣言期間 (R2.4.7~5.25) が含まれており、外出自粛が影響している可能性あり

(北行・南行)右折レーンの設置 (R1.12)

【対策前】



【対策後】



今後の対策実施予定箇所

今後の対策実施予定箇所

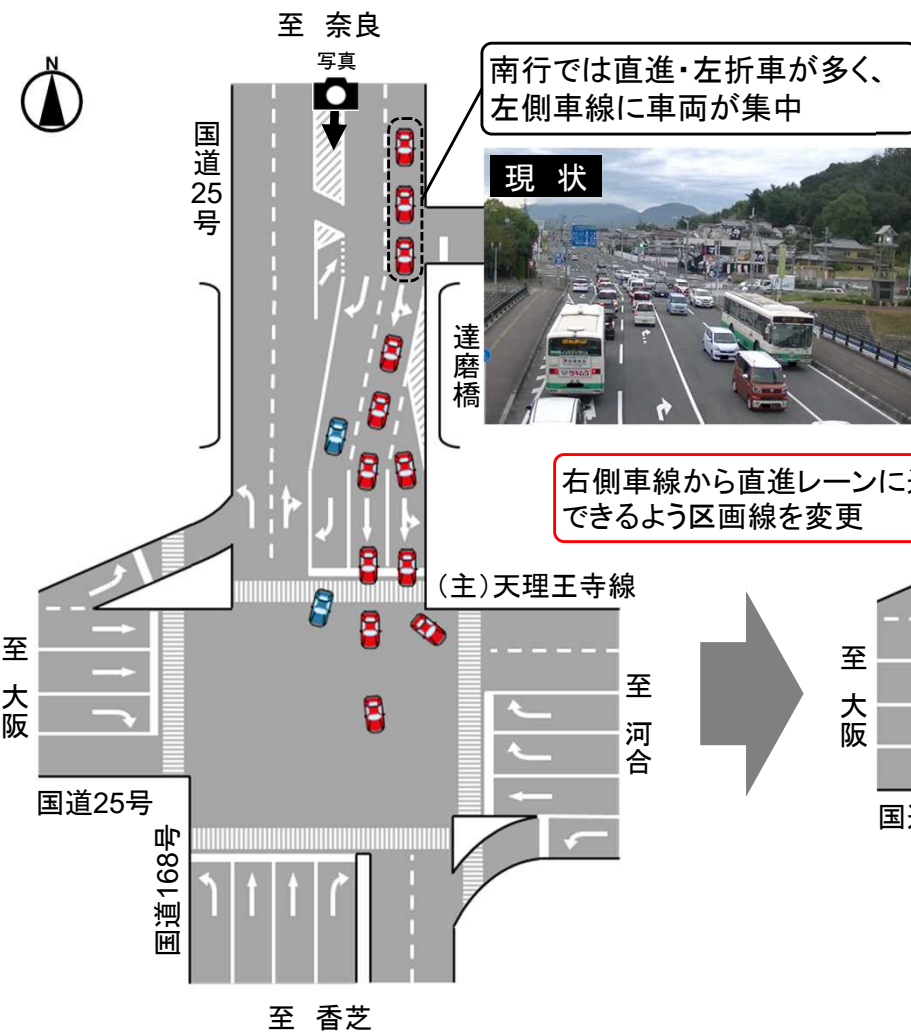
1) 本町1丁目交差点(王寺町、主:R25号、従:R168号、主要地方道天理王寺線)

《位置図》



(南行)区画線変更

【現状】



【対策案】



《現状の渋滞状況》

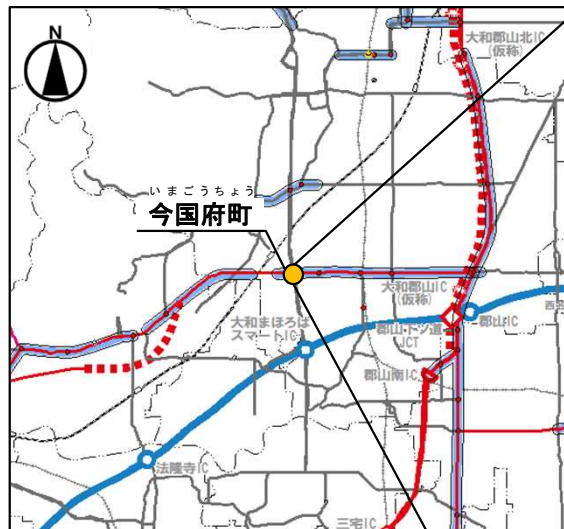
流入部	平均速度 (R1.9-11)	最大渋滞長 (R1.11.19)
北行	14 km/h	410 m
南行	10 km/h	130 m
東行	13 km/h	50 m
西行	8 km/h	420 m

※使用データ：ETC2.0データR1.9.1-11.30
渋滞長調査結果 (R1.11.19)

今後の対策実施予定箇所

2) 今国府町交差点 (今国府町、主: R25号、従: 県道大和郡山広陵線)

《位置図》



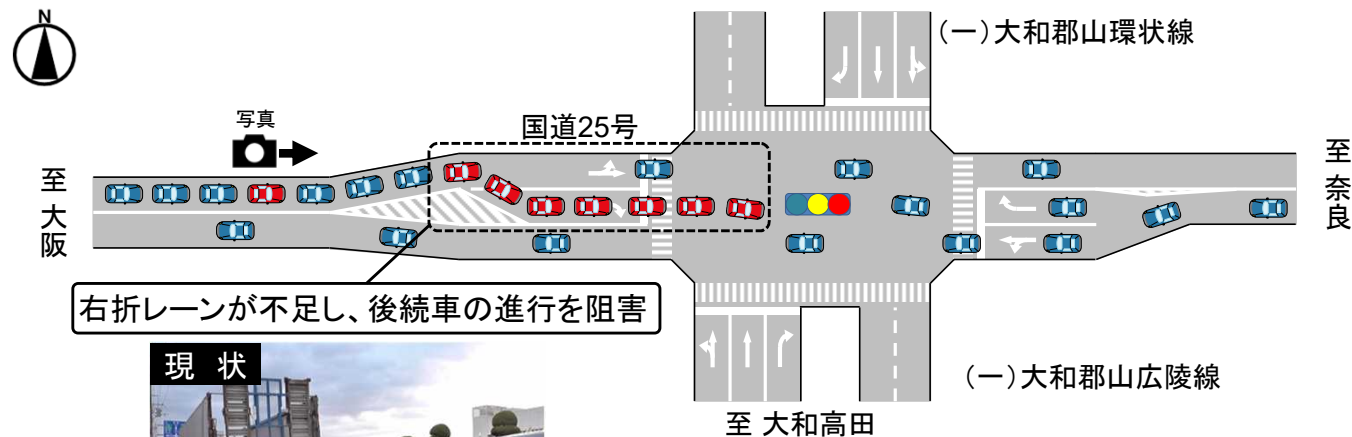
《現状の渋滞状況(平日)》

流入部	平均速度 (R1.9-11)	最大渋滞長 (H27.2.25)
北行	8 km/h	330 m
南行	7 km/h	210 m
東行	14 km/h	250 m
西行	13 km/h	200 m

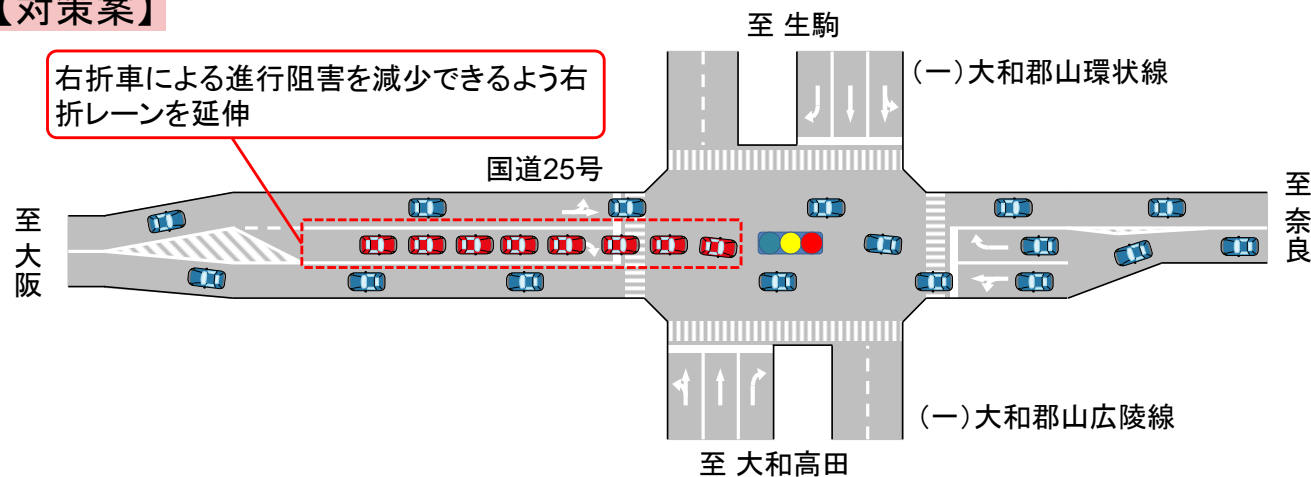
※使用データ: ETC2.0データR1.9.1-11.30
渋滞長調査結果 (H27.2.25)

(東行)右折レーンの延伸

【現状】



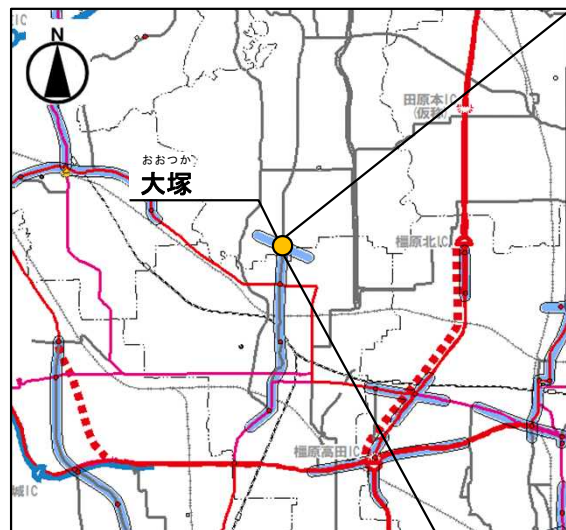
【対策案】



今後の対策実施予定箇所

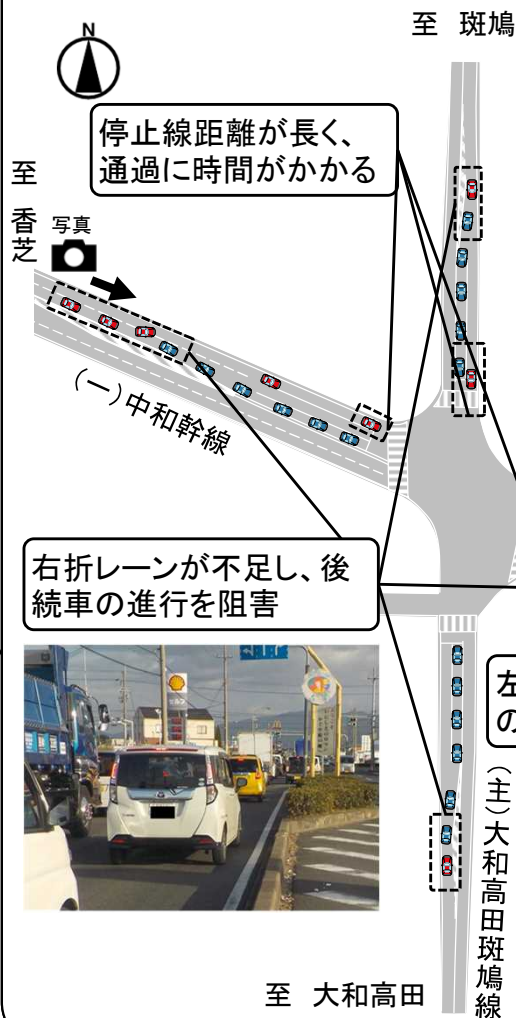
3) 大塚交差点 (広陵町、主: 主要地方道大和高田斑鳩線、従: 県道中和幹線)

《位置図》

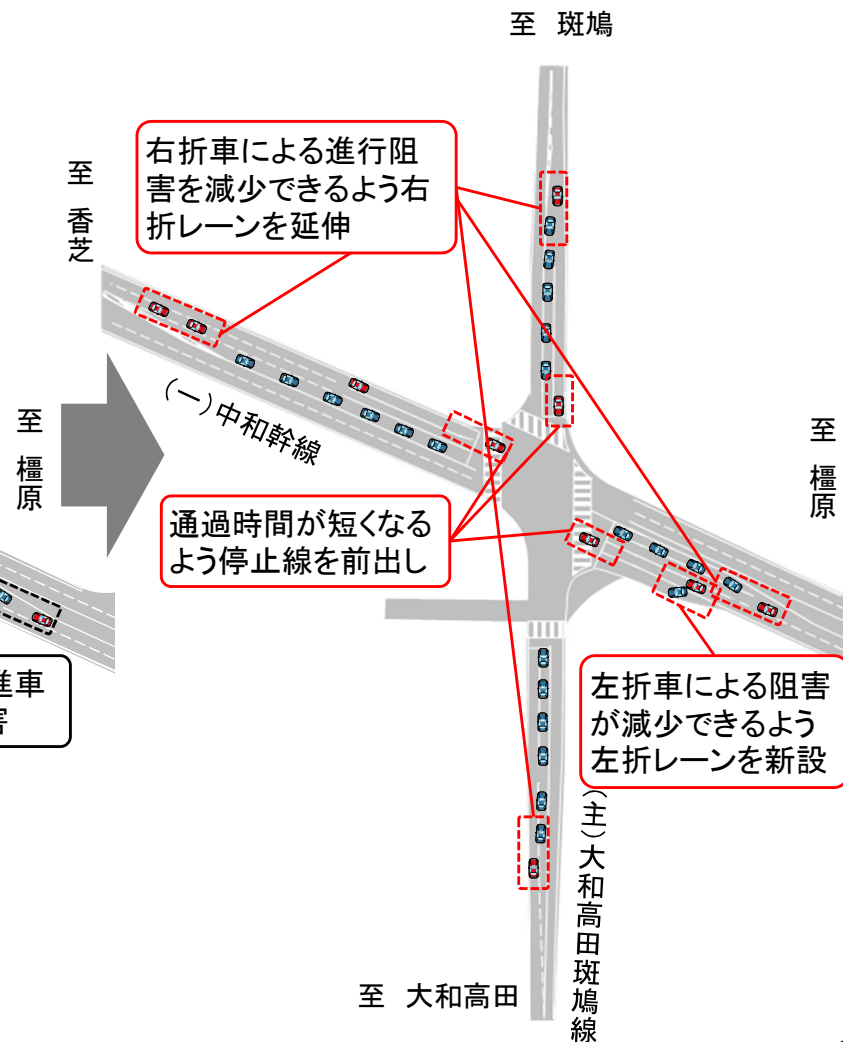


- (北行・南行・西行・東行) 右折レーン延伸
- (南行・西行・東行) 停止線前出し
- (西行) 左折レーンの新設

【現状】



【対策案】



《現状の渋滞状況(平日)》

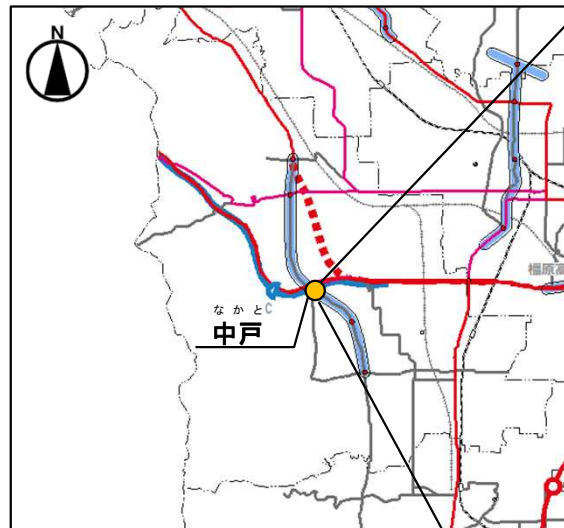
流入部	平均速度 (R1.9-11)	最大渋滞長 (H28.10.6)
北行	11 km/h	150 m
南行	24 km/h	100 m
東行	10 km/h	60 m
西行	9 km/h	30 m

※使用データ: ETC2.0データR1.9.1-11.30 渋滞長調査結果 (H28.10.6)

今後の対策実施予定箇所

4) 中戸交差点 (葛城市、主: 主要地方道御所香芝線、従: 県道寺口北花内線)

《位置図》



《現状の渋滞状況(平日)》

流入部	平均速度 (R1.9-11)	最大渋滞長 (H21.9.2)
北行	32 km/h	50 m
南行	22 km/h	0 m
東行	26 km/h	0 m
西行	—	—

※使用データ: ETC2.0データR1.9.1-11.30
渋滞長調査結果 (H21.9.2)

(北行) 右折レーンの延伸
(北行) 停止線前出し

【現状】

至 柏原

写真



停止線距離が長く、通過に時間がかかる



右折レーンが不足し、
後続車の進行を阻害

(一) 寺口北花内線

(主) 御所香芝線

至 寺口

至 五條

【対策案】

至 柏原

右折車による進行阻害を減少できるように右折レーンを延伸

通過時間が短くなるよう停止線を前出し

(一) 寺口北花内線

(主) 御所香芝線

至 寺口

至 五條

今年度のモニタリング箇所

今年度のモニタリング箇所

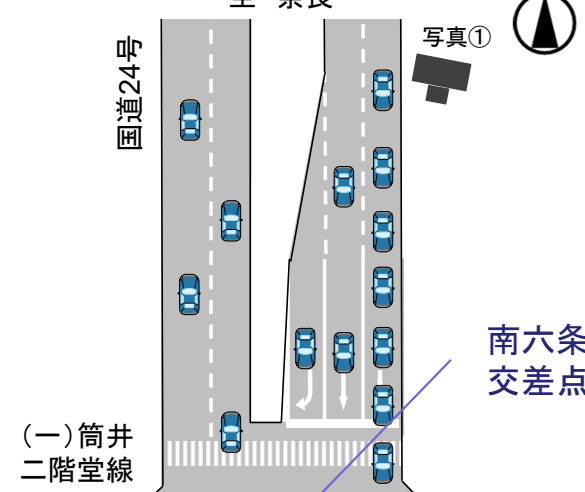
みなみろくじょうちょう てんり ついにかいどう
 1) 南六条町(南六条)交差点(天理市、主:R24、従:県道筒井二階堂線)

《位置図》

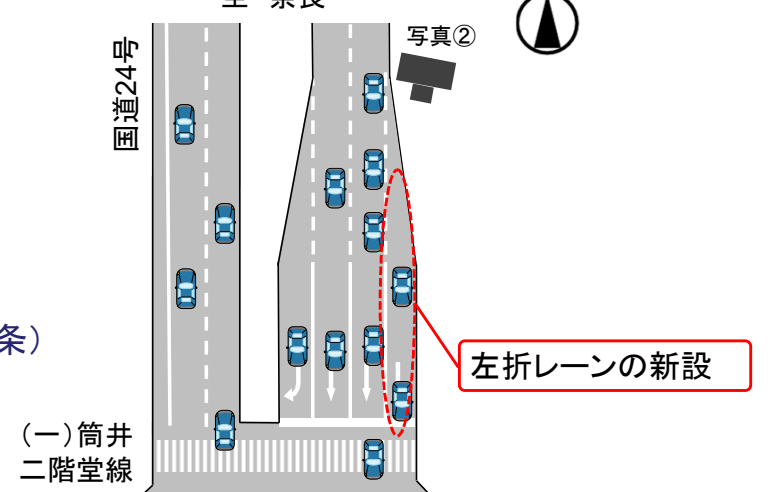


(北行・南行)左折レーン新設(H30.12)

【対策前】



【対策後】



左折車が速度低下し、
後続車の進行を阻害



《最新の速度状況渋滞状況》

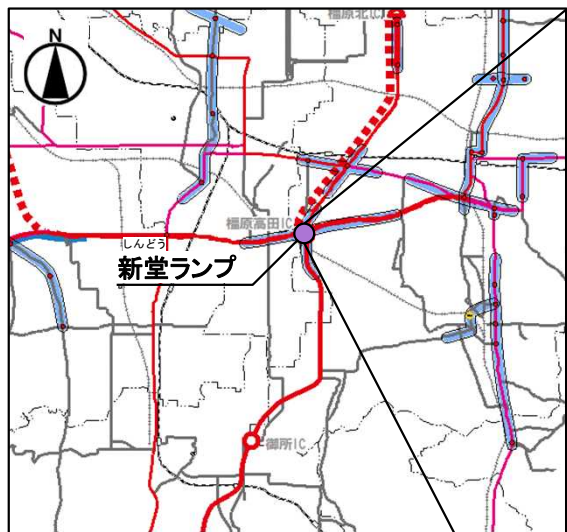
流入部	平均速度 (H24.9-11)	平均速度 (R1.9-11)
北行	23 km/h	17 km/h
南行	12 km/h	17 km/h
東行	10 km/h	7 km/h
西行	—	—

※使用データ：民間プローブデータ (H24.9.1-11.30)
 ETC2.0プローブデータ (R1.9.1-11.30)

今年度のモニタリング箇所

2) 新堂ランプ交差点 (榎原市、主: R24号、従: 県道榎原高取線)

《位置図》

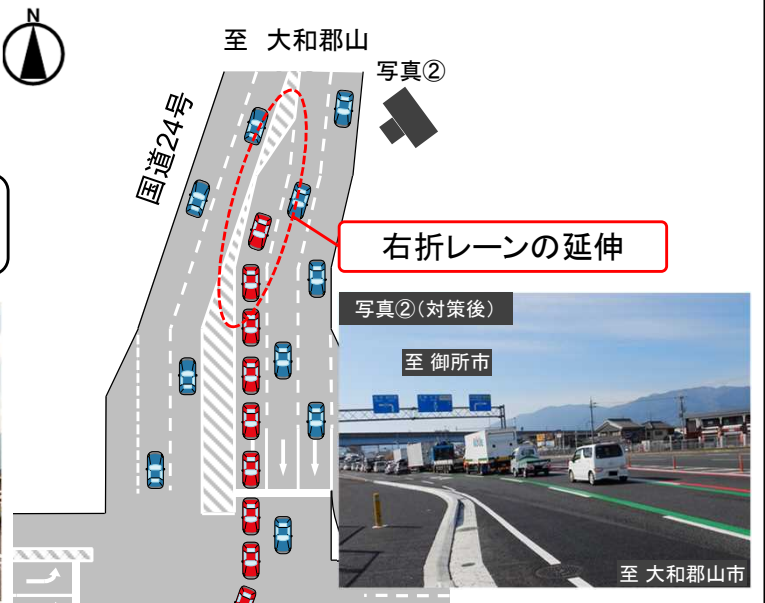


(南行) 右折レーンの延伸 (H31.1)

【対策前】



【対策後】



《最新の速度状況渋滞状況》

流入部	平均速度 (H24.9-11)	平均速度 (R1.9-11)
北行	3 km/h	9 km/h
南行	4 km/h	13 km/h
東行	13 km/h	11 km/h
西行	19 km/h	7 km/h

※使用データ：民間プローブデータ (H24.9.1-11.30)
ETC2.0プローブデータ (R1.9.1-11.30)

今年度のモニタリング箇所

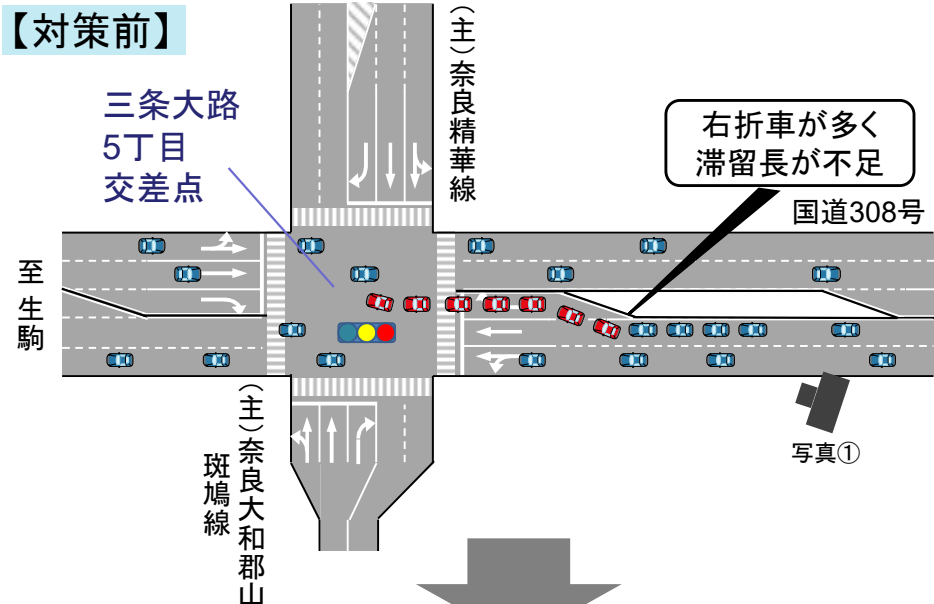
3) 三条大路5丁目交差点(奈良市、主:R308、従:県道奈良精華線、県道奈良大和郡山斑鳩線)

《位置図》



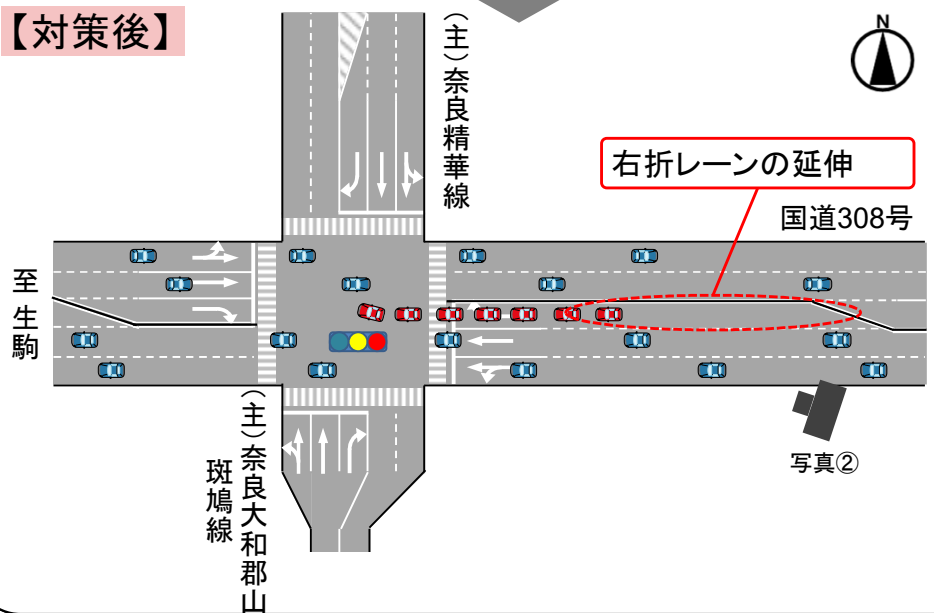
(西行)右折レーン延伸(R1.5)

【対策前】



至 JR奈良駅

【対策後】



至 JR奈良駅

《最新の速度状況渋滞状況》

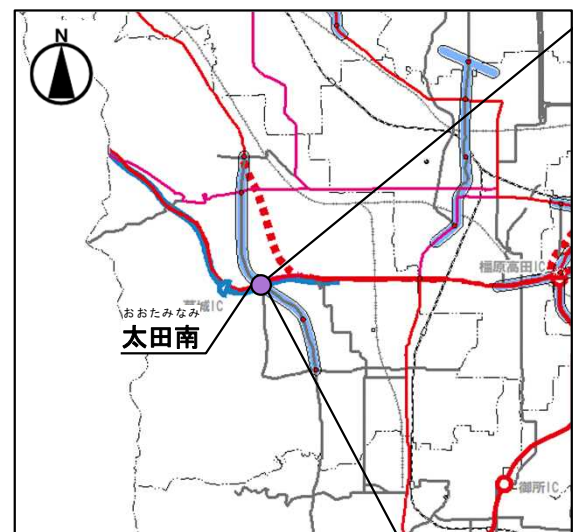
流入部	平均速度 (H24.9-11)	平均速度 (R1.9-11)
北行	23 km/h	22 km/h
南行	16 km/h	15 km/h
東行	11 km/h	12 km/h
西行	13 km/h	13 km/h

※使用データ：民間プローブデータ (H24.9.1-11.30)
ETC2.0プローブデータ (R1.9.1-11.30)

今年度のモニタリング箇所

4) 太田南交差点(葛城市、主:R165号、従:県道御所香芝線)

《位置図》



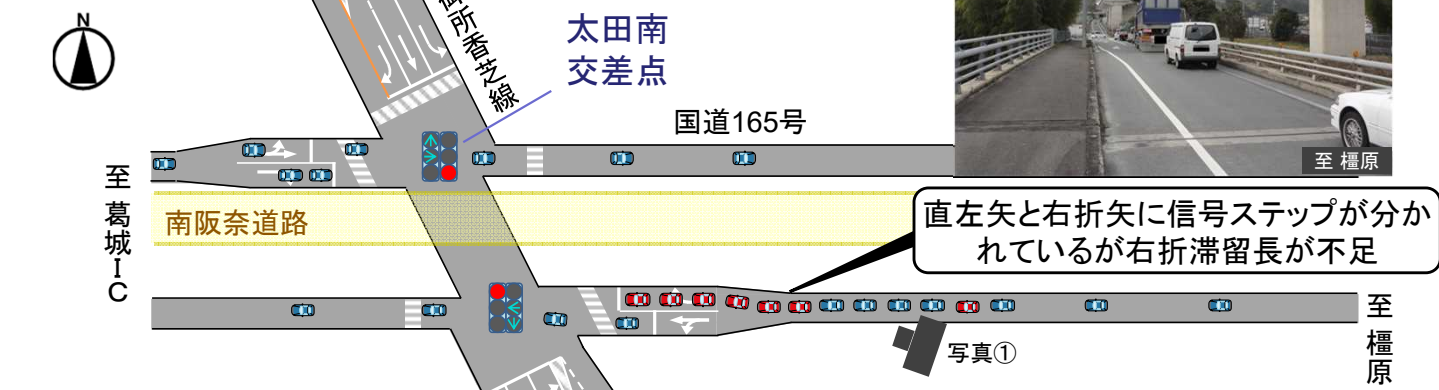
《最新の速度状況渋滞状況》

流入部	平均速度 (H24.9-11)	平均速度 (R1.9-11)
北行	16 km/h	17 km/h
南行	21 km/h	23 km/h
東行	35 km/h	36 km/h
西行	9 km/h	28 km/h

※使用データ：民間プローブデータ (H24.9.1-11.30)
ETC2.0プローブデータ (R1.9.1-11.30)

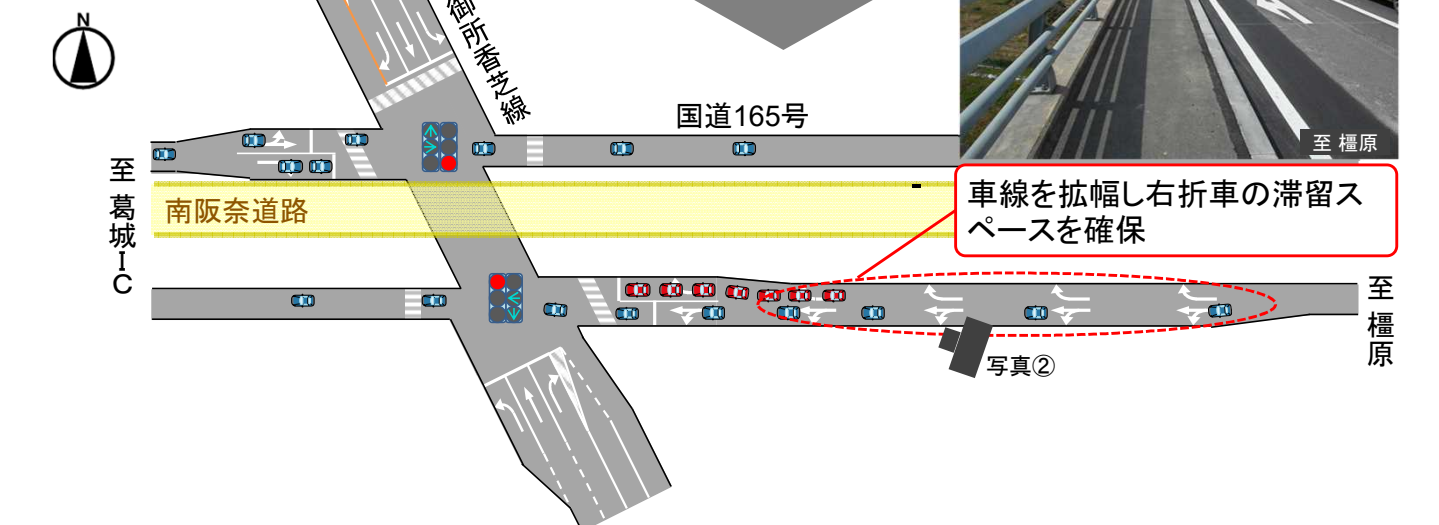
(西行)右折レーン延伸(H30.2)

【対策前】



直左矢と右折矢に信号ステップが分かれているが右折滞留長が不足

【対策後】

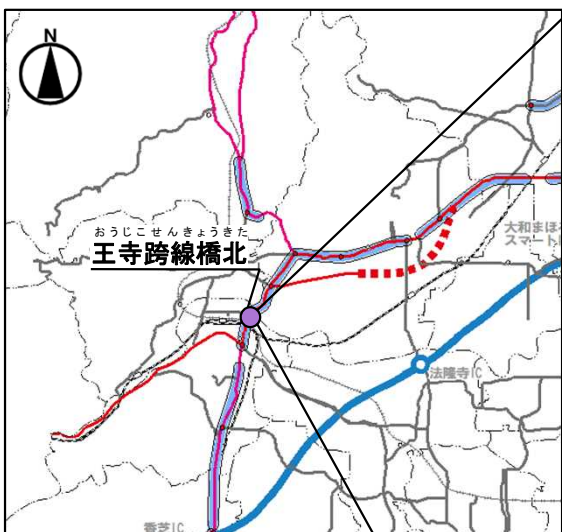


車線を拡幅し右折車の滞留スペースを確保

今年度のモニタリング箇所

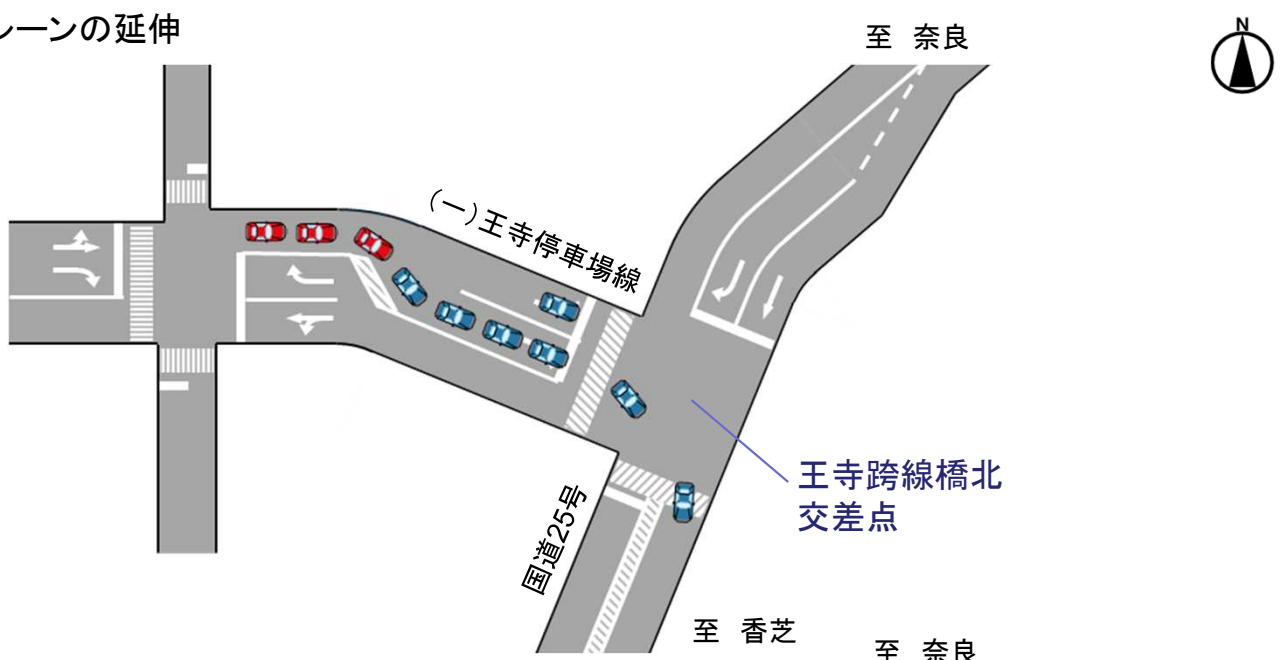
おうじこせんきょうきた おうじちょう おうじていしやじょう
5) 王寺跨線橋北交差点(王寺町、主: R25号、従: 県道王寺停車場線)

《位置図》

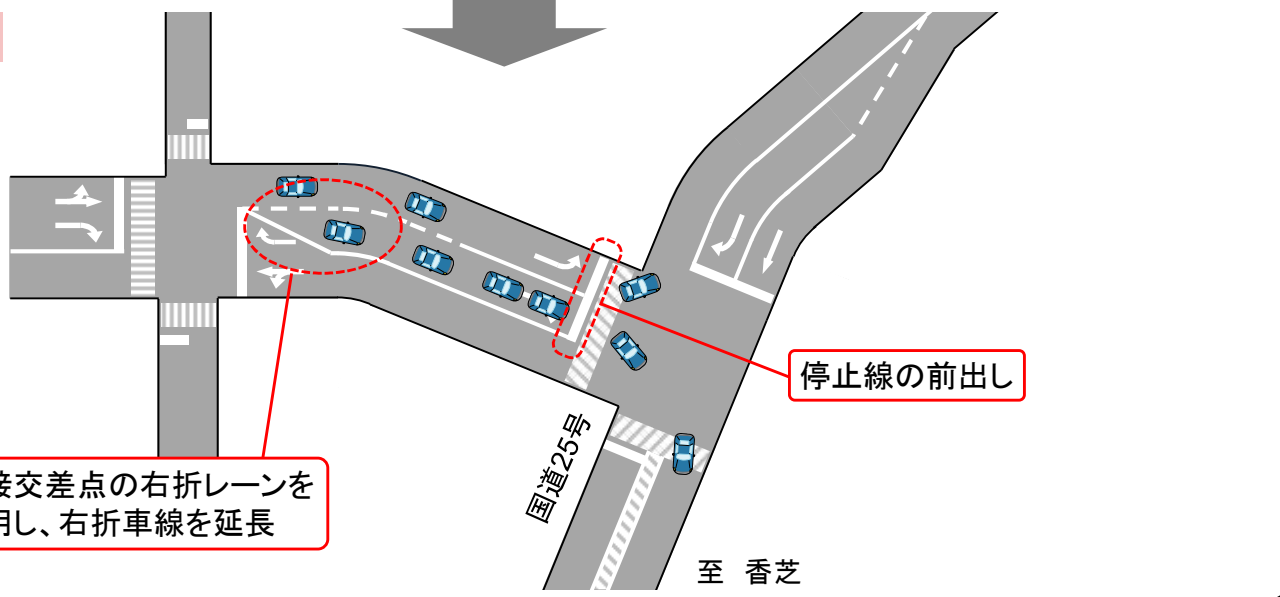


(東行)右折レーンの延伸

【対策前】



【対策後】



《最新の速度状況渋滞状況》

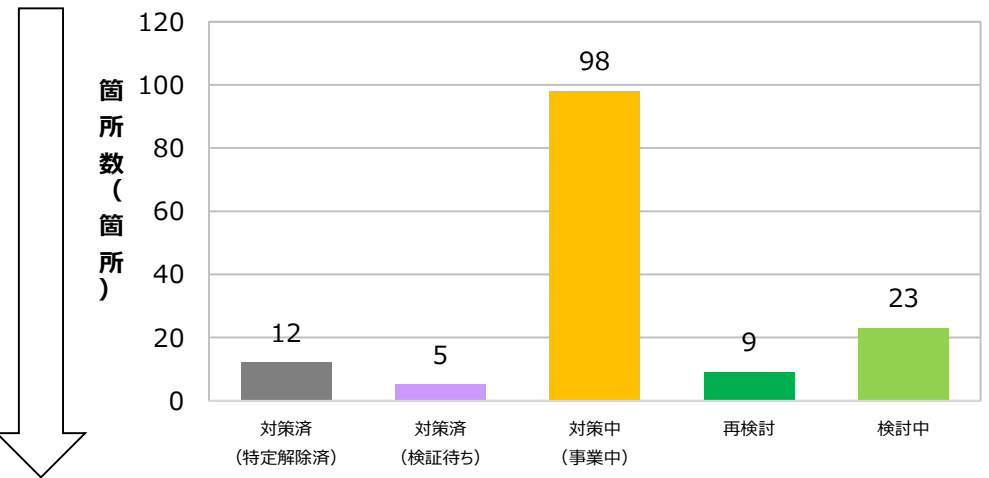
流入部	平均速度 (H24.9-11)	平均速度 (R1.9-11)
北行	24 km/h	20 km/h
南行	16 km/h	18 km/h
東行	3 km/h	4 km/h

※使用データ：民間プローブデータ (H24.9.1-11.30)
 ETC2.0プローブデータ (R1.9.1-11.30)

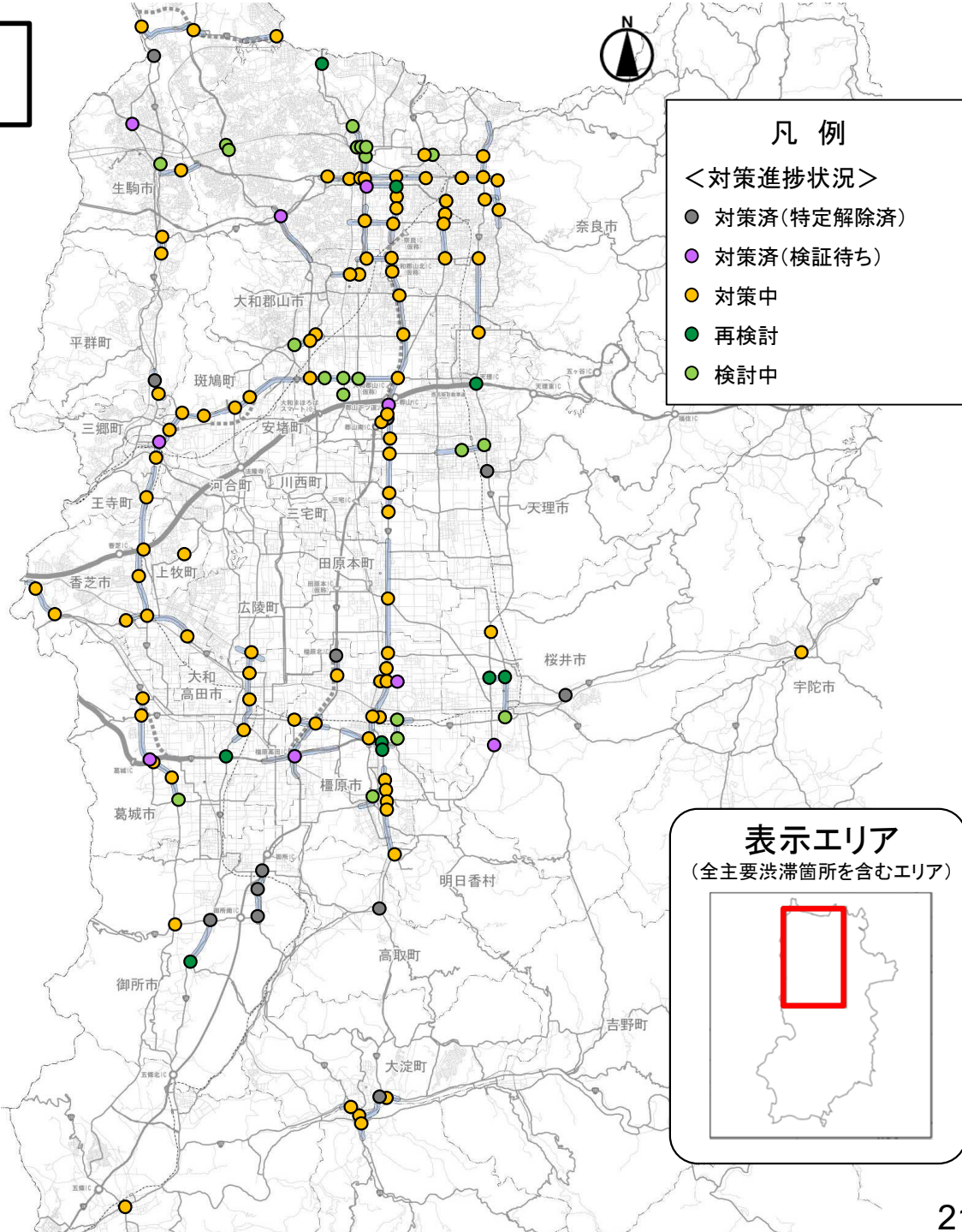
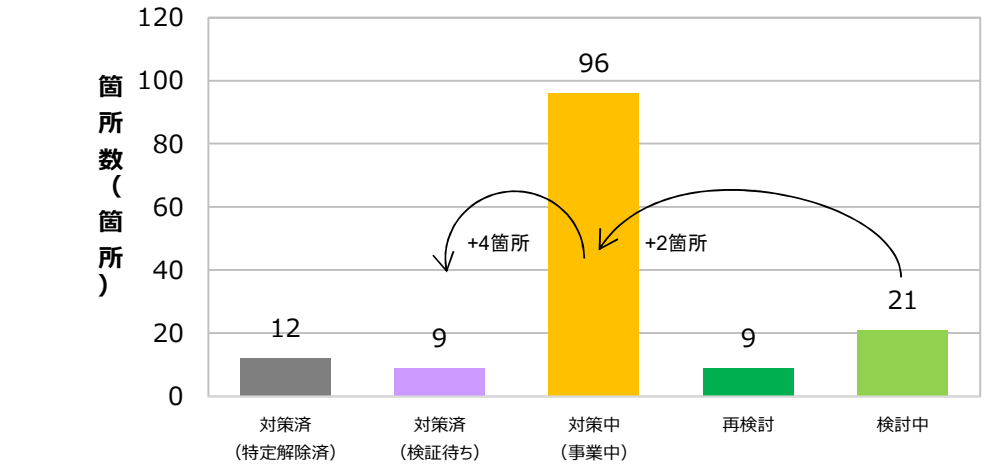
最新の対策進捗状況

・最新時点で検証待ちが4箇所増え、9箇所となっている。
 ・今後、調査やデータの蓄積を実施し、モニタリングを行う。

前回協議会時 (R2.2) の状況



現時点 (R2.7) の状況



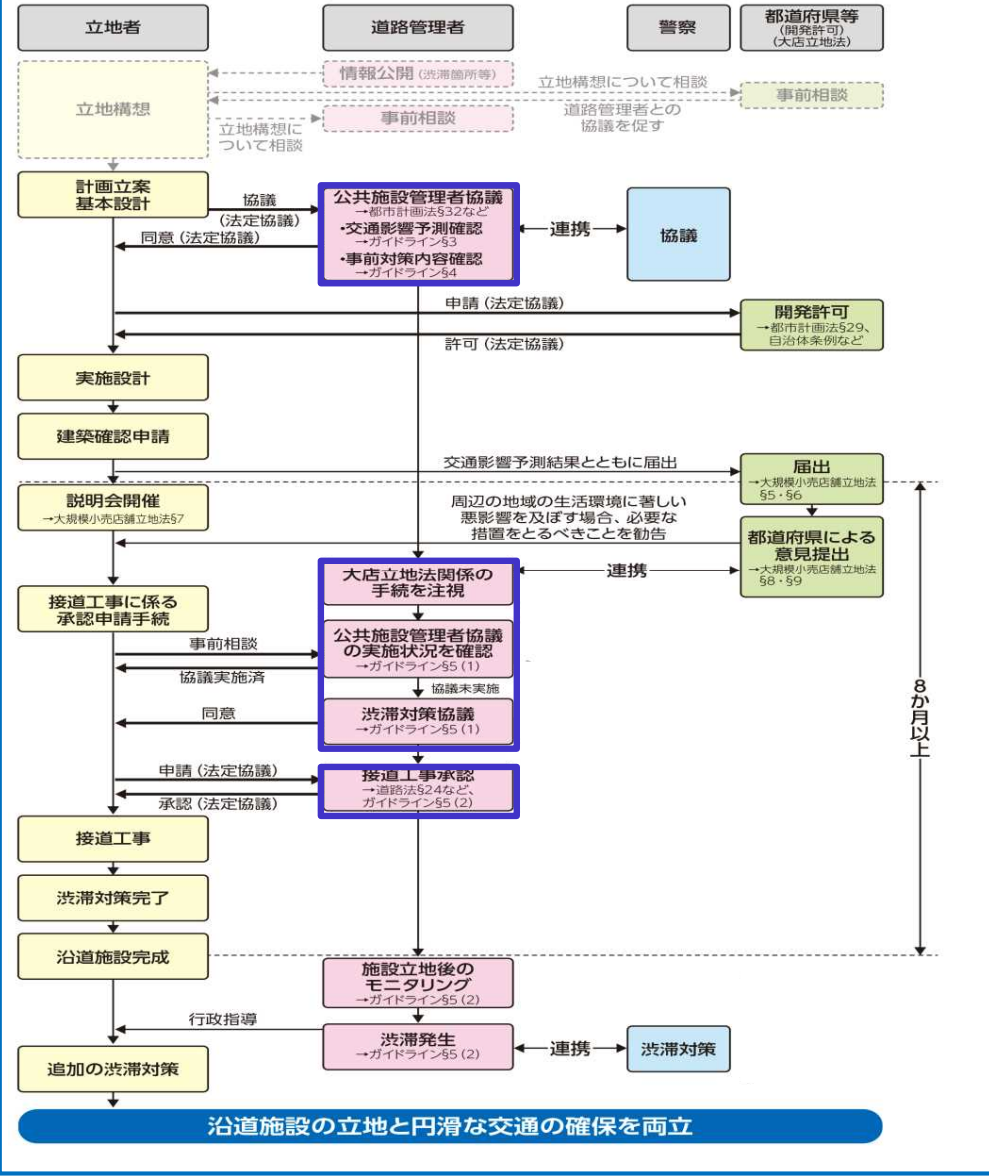
令和2年度
第1回 奈良県渋滞対策協議会

【その他】

令和2年8月

- 令和2年1月より「道路交通アセスメントガイドライン」運用開始
- 大店立地法手続きの事前協議1件（奈良県）、事前相談3件（兵庫県）を受付
- 協議の輻輳等により立地者に過度の負担が生じないよう適切な運用を図るため、自治体等と道路管理者が密に連携し、自治体関係部局や関係業界の事業者等との協力により効果的な渋滞対策を講じる。

交通アセスメントの流れ



ガイドラインの概要

- [対象施設]**
重要物流道路(直轄)の沿道に立地を予定している施設であって、次の(1)から(4)までに掲げる全ての要件を満たすもの。
- (1) 次のア又はイに掲げる条件のいずれかに該当するもの
ア 小売業を行うための店舗(店舗面積1,000㎡を超えるもの)
イ 当該施設の延床面積が20,000㎡以上のもの(集合住宅を除く。)
 - (2) 立地に際し、都市計画法第32条、条例等に基づき、道路管理者に対する協議(法定協議)が必要とされていること
 - (3) 半径2km以内の重要物流道路上に主要渋滞箇所が存在すること
 - (4) 立地に際し、道路法第24条に基づく乗入れ工事の承認申請を予定しているもの
- [交通影響予測]**
対象施設の法定協議において、施設規模を踏まえて適切な予測手法により交通影響予測を実施し、結果を提出。
- [渋滞対策]**
交通影響予測の結果、予測範囲内の重要物流道路上の主要渋滞箇所において交通流の悪化が認められる場合や、新たな渋滞箇所の発生が認められた場合は、所要の渋滞対策を実施。
- [乗入れ工事の承認申請時]**
対象施設に係る乗入れ工事の承認申請時には、法定協議が実施されていること(同意していること)を確認。万一、法定協議を実施していない場合には、協議を実施し、申請者と道路管理が合意したのちに承認。
- [乗入れ工事の承認時]**
承認を行う際、対象施設の立地後に渋滞等が生じた場合には、更なる渋滞対策を講じる必要がある旨を文書で付記。
- [対象施設の立地後の対応]**
立地後、交通状況の悪化が生じていないか確認し、悪化している場合には、協議の上、所要の渋滞対策を実施。
- [関係機関との連携]**
計画立案の初期段階から適切に協議が行われるよう、自治体担当部局など関係機関との連携を強化。
- [渋滞箇所等の情報公開]**
立地者が施設立地箇所の検討段階から渋滞箇所等の情報を参照できるよう情報公開に努める。