

整備効果

1

大和区間(郡山南IC～榎原北IC)の開通で、郡山IC～新堂ランプ交差点の所要時間が約1/2に短縮。

平成18年度の部分共用で、西名阪道交差点～新堂ランプ(大和高田バイパス)の平均所要時間は、大和区間を利用した場合約18分となり、開通前に国道24号を利用していた場合の約40分と比べて、約1/2に短縮されました。



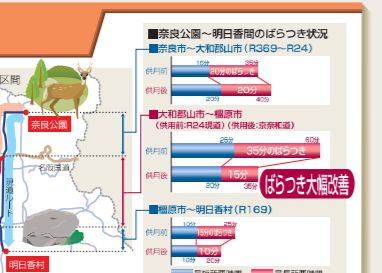
整備効果

2

奈良～明日香間の定時性が向上。観光や地域の活性化に期待。

奈良県内における南北方向の所要時間は、現国道の慢性的な渋滞によりばらつきが大きく定時性が確保されていませんでした。今回の部分共用で奈良公園から明日香村までの所要時間のばらつきは、約70分から約45分に低減しました。

所要時間のばらつき 約70分→約45分に低減



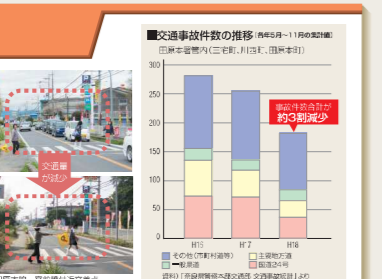
整備効果

3

周辺道路の交通量の減少により、交通事故件数が約3割減少。

大和御所道路(大和区間)の供用後、周辺地域内に流入する交通量が減少し、安全性が向上しました。地元学校関係者からも好評を得ています。

児童減少による地元学校関係者の声 三宅町教育委員会 「兼道橋田原本郷は、これまで遊戯等利用される車が多く、信号のない道路上では、児童・生徒の横断時に危険を伴った、時間がかかっていましたが、安全がつかムズに解消できるよくなりました。」



関西大環状道路



京奈和自動車道は京都・奈良・和歌山を結び、関西大環状道路の重要な路線のひとつとして、関西全体の活性化に大きな役割を果たします。また、京奈和自動車道沿線地域の課題を克服し、地域に新たな交流と活力をもたらす、豊かな生活を実現します。

埋蔵文化財調査

平成18年4月15日に郡山南IC～榎原北IC間が部分開通した大和御所道路大和区間においては、歴史考古学研究所等によって埋蔵文化財調査が実施され、貴重な調査結果が報告されています。



京奈和自動車道の事業の進め方

- 1 地元説明 2 路線測量 3 設計協議 4 道路設計 5 幅杭設置 6 用地測量 7 用地買収 8 工事説明 9 工事実施 10 開通 11 維持管理

国土交通省 近畿地方整備局 奈良国道事務所 奈良国道ホームページ https://www.kkr.mlit.go.jp/nara

E24 京奈和自動車道 大和御所道路 大和区間

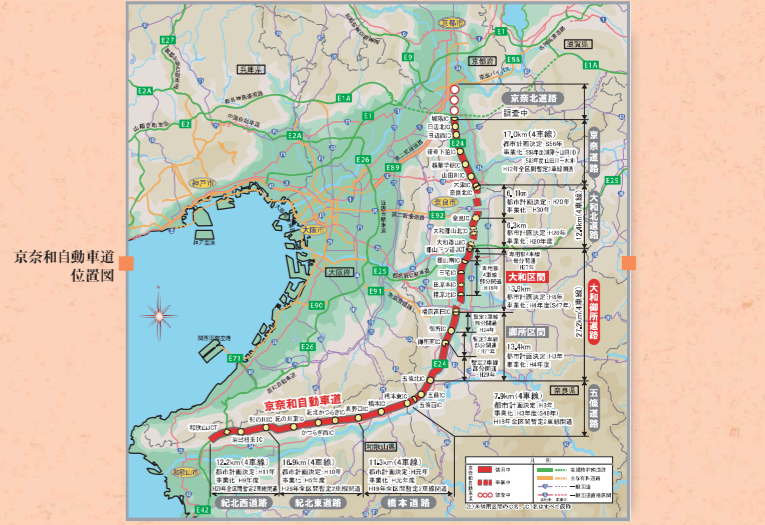


国土交通省 近畿地方整備局 奈良国道事務所

Keinawa Yamatogose-doro Yamato-kukan

南北のアクセスを向上させる高規格幹線道路。

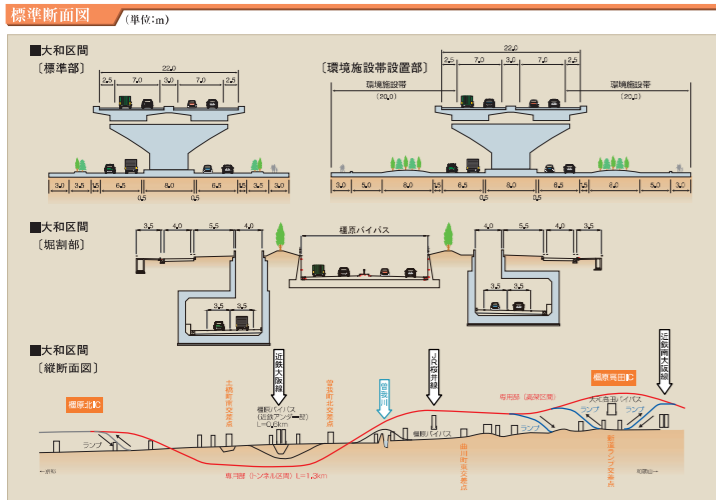
大和御所道路は、京都と和歌山を結ぶ延長約120kmの高規格幹線道路【京奈和自動車道】のうち、大和区間と御所区間で構成される延長約27.2kmの道路です。そのうち、大和区間の約13.8kmは、郡山下下道ジャンクションを起点とし、奈良県下の中核都市である大和郡山市、橿原市を含む3市町を通過し、大和高田バイパスに接続する区間です。



京奈和自動車道とは... 広域的には、既存の高速道路や主要国道と連携することで相互のネットワークを形成し、近畿大都市圏での時間短縮を図るとともに、京都～奈良～和歌山の拠点都市の連携強化を図る役割を持っています。地域的には、奈良県の南北軸として骨格をなし、なら半日交通圏道路網を支援する道路です。また、自然と歴史・文化を活かした良好な居住環境を形成し、京奈和地域の特色を踏まえた「まちづくり」を支援するとともに、国道24号の渋滞緩和、交通事故減少、走行時間短縮、定時性確保など、地域の活性化に寄与すると期待されています。

計画諸元		連結位置及びび予定施設			
大和御所道路(大和区間)		連結位置	名称	連結予定施設	連結方向
区間(起点)	大和郡山市伊豆七条町	大和郡山市	郡山下ツ道ジャンクション	近畿自動車道 名古屋大橋	北方への出・入口 南方への出・入口
区間(終点)	橿原市新堂町	大和郡山市	郡山南インターチェンジ	一般国道24号	北方への出口 南方への入口
道路規格	第1種第2級	磯城郡三宅町	三宅インターチェンジ	一般国道24号	北方への出口 南方への入口
道長	13.8km	磯城郡田原本町	田原本インターチェンジ(仮称)	一般国道24号	北方への出口 南方への入口
設計速度	100km/h	橿原市	橿原北インターチェンジ	一般国道24号	北方への入口 南方への出口
車線数	4車線	橿原市	橿原高田インターチェンジ	一般国道24号 大和高田バイパス	北方への出・入口 南方への出・入口

事業の経過		通過市町村	
年度	大和御所道路(大和区間)	市町村名	人口(人)
昭和47年度	橿原バイパス事業化	大和郡山市	87,180
49年度	橿原バイパス都市計画決定	天理市	67,437
58年度	橿原バイパス2.9km暫定[2/4車線開通](磯城郡田原本町十六区~橿原市小橋町)	川西市	8,500
59年度	橿原バイパス2.84km暫定[2/4車線開通](磯城郡田原本町十六区0.84km及び橿原市土堤町一貴長町2.2km)	三宅町	6,838
62年度	道路審議会の答申に基づき、14,000km高規格幹線道路計画策定	田原本町	31,709
平成元年度	基本計画決定 橿原バイパス1.89kmが4/4車線拡張(橿原市土堤町一貴長町)	橿原市	124,126
4年度	大和御所道路27.2km事業化・用地着手		29,52
6年度	工事着手		
8年度	13.8km都市計画変更・整備計画決定		
15年度	京奈和自動車道一般部1.3km[4/4車線開通](橿原市留良町一射堂町)		
	京奈和自動車道専用部7.8km[4/4車線開通](天理市二階堂北宮田町~橿原市小橋町)		
18年度	京奈和自動車道一般部1.7km[4/4車線開通](大和郡山市伊豆七条町~天理市二階堂北宮田町)		
	京奈和自動車道一般部0.5km[2/4車線開通](天理市二階堂北宮田町~天理市二階堂南宮田町)		
	京奈和自動車道一般部0.7km[4/4車線拡張](橿原市小橋町~橿原市土堤町)		
26年度	京奈和自動車道専用部1.6km[4/4車線開通](大和郡山市伊豆七条町~天理市二階堂北宮田町)		
	京奈和自動車道一般部3.5km[2/4車線開通](磯城郡川西市大橋町~磯城郡田原本町大字十六区)		



凡例					
	京奈和自動車道		住居等用地域		事務所・出張所
	有料道路		近業商業・商業地域		道の駅
	一般道		工業地域		24時間営業店舗
	溝・水路				12時間営業店舗
	幹線計画道路				推計値
					市町村界
					警察署
					24時間営業店舗
					12時間営業店舗
					推計値
					人口(総人口)
					人口(世帯数)
					人口(世帯数)