

もっと快適、安全に。歴史と文化を結ぶ道。

Kiyotakiikoma News Vol.4

清滝生駒NEWS

2019
冬号

清滝区間



清滝区間(5.3km)は 残る1.7kmの区間の 工事を行っています。

下田原ランプ交差点付近の橋梁架設工事を経て、
着々と事業は進んでいます。



清滝生駒道路とは

清滝生駒道路は、大阪府四條畷市から奈良県生駒市を結ぶ延長11.0kmの地域高規格道路です。一般国道163号の交通混雑緩和、交通安全の確保を図るとともに、関西文化学術研究都市と関西国際空港や大阪港など大阪方面との連携を強化し、学研都市の整備促進を支援することを目的としています。清滝区間とは、大阪府四條畷市中野(東中野交差点)から四條畷市下田原(府県境)までの延長5.3kmです。

清滝生駒道路構造イラストマップ



事業進捗状況

③ 下田原ランプ付近163号跨道橋工事にあたり、渋滞を起こさないよう、またドライバーの安全性を考慮して、交通量の少ない夜間に一時的に通行止めを行い、架設工事を行いました。



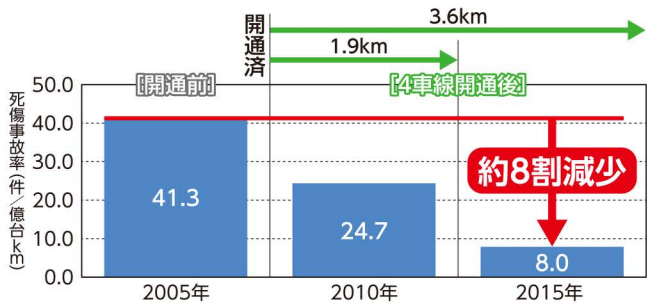
今年度は、残る1.7km区間で橋梁工事、改良工事を進めています。



開通済区間の整備効果

清滝生駒道路の4車線開通済区間(東中野交差点～下田原西ランプ=3.6km)では、死傷事故率が約8割減少しており、事業中区間においても開通後は同様の効果が期待されます。

●4車線開通済区間(3.6km)における死傷事故率の変化



出典:ITARDA統合事故データ(2005、2010、2015)、道路交通量調査(2005、2010、2015)
「死傷事故率」とは、自動車走行台キロ当たり(区間毎の交通量と道路延長を掛け合わせた値であり、道路交通の量を表す。)の死傷事故件数を表す指標で、1万台の車が1万km走行した場合に起こる死傷事故件数を表します。

期待の声

霊園から出るだけでも2時間という大渋滞も緩和され、清滝区間の早期開通に期待しています。



飯盛霊園組合
事務局長 西尾 佳岐 さん(左)
管理課長 森井 規仁 さん(右)

飯盛霊園はもともと、人口が急増していた昭和40年に、守口市や門真市の墓地不足解消のために整備されたもので、散策路や日本庭園、芝生広場を設けるなど公園的機能も備えています。現在、約21,000区画の利用があり、お盆やお彼岸、年末年始といった来園者が集中する時期は、門真市巢本あたりまで車の列が続くなど、ひどい渋滞が長年の課題となっていました。最近では、清滝トンネルの整備などが進み、その渋滞も緩和され始め、昔から墓参りに来られている方々からは「ずいぶん楽になった」と喜ばれています。最近では、奈良や京都府木津川市、精華町方面の方々の利用も増えており、清滝区間の完成にとっても期待しています。

清滝生駒道路のアンケートへのご協力をお願いいたします。

浪速国道事務所では、ホームページで清滝生駒道路に関する特設アンケートを設けています。選択ボタンで簡単です！みなさまのご意見をお聞かせ下さい。

清滝生駒道路アンケート

検索

<https://www-1.kkr.mlit.go.jp/scripts/naniwa/goiken/01/>



発行・監修

国土交通省 近畿地方整備局 浪速国道事務所

〒573-0094 大阪府枚方市南中振3丁目2番3号

TEL. 072(833)0261 ホームページ <https://www.kkr.mlit.go.jp/naniwa/>

過去の「清滝生駒NEWS」をご覧ください。

清滝生駒 NEWS

検索

<https://www.kkr.mlit.go.jp/naniwa/05/05.html>



道路緊急ダイヤル 全国共通 #9910
道路の異状を発見したらお知らせ下さい
落石 落木 雪崩 路面の穴ほこ 道路施設の破損
※道路交通法により運転中の通話は禁止されています。安全な場所に停車しておかけ下さい。



環境に配慮し、大豆インキを使用しています。

もっと快適、安全に。歴史と文化を結ぶ道。

Kiyotakiikoma News Vol.4

清滝生駒NEWS

2019
冬号

生駒区間

生駒区間(5.7Km)は国道168号交差点から
高山大橋交差点の間で
工事が始まりました。



▶ 清滝生駒道路とは

清滝生駒道路は、大阪府四條畷市から奈良県生駒市を結ぶ延長11.0kmの地域高規格道路です。一般国道163号の交通混雑緩和、交通安全の確保を図るとともに、関西文化学術研究都市と関西国際空港や大阪港など大阪方面との連携を強化し、学研都市の整備促進を支援することを目的としています。生駒区間とは、奈良県生駒市北田原町(府県境)、から同市鹿畑町(鹿畑町交差点付近)までの延長5.7kmです。

■ 清滝生駒道路構造イラストマップ



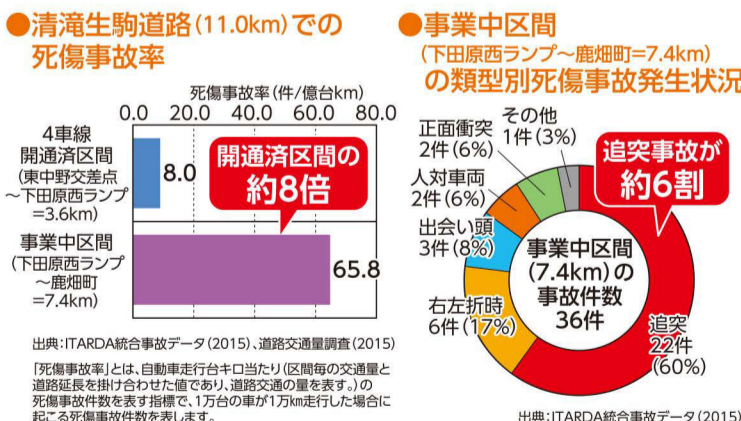
事業進捗状況

国道168号にアクセスする「下田原東ランプ(仮称)付近」と「新生駒変電所付近」と「高山大橋交差点」の3地区で工事を行っています。今年度は調査設計、用地取得、改良工事を進めています。



期待される整備効果

清滝生駒道路の事業中区間(7.4km)は、4車線開通区間(3.6km)と比べて死傷事故率が約8倍。中でも追突事故が全体の約6割を占めます。清滝生駒道路の整備により、安全で快適に走行することが期待されます。



期待の声

渋滞の解消で通勤しやすくなれば、優れた人材を確保するための求人活動を広範囲で展開できます。

学研生駒工業会
会長 岡田 博之 さん(左)
(オーケーディー株式会社)
事務局長 梅田 博士 さん(右)
(株式会社エスケイケイ)

「学研生駒テクノエリア」は、1970年代に企業が集まり自然発生的に作られた工業団地で、学研生駒工業会には現在、製造業を中心に63社の企業が加盟しています。国道163号と学研生駒テクノエリアを結ぶ北田原南北線の開通により、少し渋滞は緩和されましたが、大阪側からの通勤には今もまだ、午前7時前にトンネルを越えておかないと渋滞に巻き込まれます。今後、清滝生駒道路の整備が進むにつれて、大阪側から通勤がしやすくなれば、良い人材確保のための求人活動を四條畷市など広範囲に募ることができます。また、安定して物が運べる環境は、企業にとって非常に重要なことであり、清滝生駒道路の完成を楽しみにしています。

清滝生駒道路のアンケートへのご協力をお願いいたします。

浪速国道事務所では、ホームページで清滝生駒道路に関する特設アンケートを設けています。選択ボタンで簡単です！みなさまのご意見をお聞かせ下さい。

清滝生駒道路アンケート 検索
<https://www-1.kkr.mlit.go.jp/scripts/naniwa/goiken/01/>

発行・監修
国土交通省 近畿地方整備局 浪速国道事務所
〒573-0094 大阪府枚方市南中振3丁目2番3号
TEL. 072(833)0261 ホームページ <https://www.kkr.mlit.go.jp/naniwa/>

浪速国道事務所のホームページから清滝生駒道路の事業進捗が確認できます！

● 国土交通省 浪速国道事務所 浪速国道 検索

道路緊急ダイヤル 全国共通電話番号 #9910 無料・24時間受付

道路の異状を発見したらお知らせ下さい
落石 落木 雪崩 路面の陥没 道路施設の破損 など
※道路交通法により運転中の通話は禁止されています。安全な場所に停車しておかけ下さい。

PRINTED WITH SOY INK 環境に配慮し、大豆インキを使用しています。

2019.12