

# 記者発表資料

# 個別ダム編 1.ダムの管理の概要

## (1)真名川ダムの概要

真名川ダム（貯水池名 麻那姫湖）は、一級河川 九頭竜川水系真名川、福井県大野市下若生子(左岸)、福井県大野市下若生子(右岸)に位置し、洪水調節、流水の正常な機能の維持、発電を目的として、昭和53年に完成した多目的ダムである。



| 形式                  | 不等厚アーチ式コンクリートダム     |                    | 目的   | E . N . A . W . I . P  |   |                     |                     |     |
|---------------------|---------------------|--------------------|--|--|---|---------------------|---------------------|-----|
| 堤高                  | 127.5               | (m)                | 総貯水容量  | 115,000 (千 <sup>3</sup> m)   |   |                     |                     |     |
| 堤頂長                 | 357.0               | (m)                |  | 有効貯水容量   | 95,000 (千 <sup>3</sup> m)   |                     |                     |     |
| 堤体積                 | 507                 | (千 <sup>3</sup> m) | 洪水調節容量   |  | (一期) 76,400 千 <sup>3</sup> m<br>(二期) 89,000 千 <sup>3</sup> m                        |                     |                     |     |
| 流域面積                | 223.7               | (km <sup>2</sup> ) |  | 利水容量   | (一期) 18,600 (二期) 16,000 千 <sup>3</sup> m<br>上水：工業用水：かんがい：(非) 4,700 千 <sup>3</sup> m |                     |                     |     |
| 湛水面積                | 2.93                | (km <sup>2</sup> ) | 洪水調節   |  | かんがい  | 発電                  | 工業用水                | 上水道 |
| 流入量                 | 調整量                 | 特定用水補給面積           | 取水量  | 最大出力   | 年間発電電力量   | 取水量                 | 取水量                 |     |
| (m <sup>3</sup> /s) | (m <sup>3</sup> /s) | (ha)               | (m <sup>3</sup> /s)  | (kw)   | (kWh)   | (m <sup>3</sup> /日) | (m <sup>3</sup> /日) |     |
| 2,700               | 2,550               | -                  | 14,000   | 66,421   | -   | -                   | -                   |     |
| 種類                  | 施設名                 |                    | 個数   | 仕様等  |   |                     |                     |     |
| 洪水吐                 | 高圧ローラーゲート・圧巻式       | 2門                 | ゲート敷高：EL. 324.866m(呑口中心標高)<br>EL. 320.000m(吐口中心標高)<br>放流能力：(計画最大) 500m <sup>3</sup> /s |  |   |                     |                     |     |
|                     | ラジアルゲート             | 4門                 | ゲート敷高：EL. 376.20m<br>放流能力：(計画最大) 3,500m <sup>3</sup> /s                                |  |   |                     |                     |     |
| 利水放流                | 水ロケットバルブ 1,400mm    | 1門                 | ゲート敷高：EL. 320.0m(呑口・吐口中心標高)<br>放流能力：(計画最大) 30 m <sup>3</sup> /s                        |  |   |                     |                     |     |
| 放流設備                | 低水放流                | -                  |  |  |   |                     |                     |     |
|                     | 緊急放流                | -                  |  |  |   |                     |                     |     |
|                     | 表面取水                | 多段式平面ローラーゲート       | 1門   | 取水範囲：EL. 331.0m - EL. 365.0m<br>放流能力：(計画最大) 17 m <sup>3</sup> /s(発電含む) |   |                     |                     |     |
| 選択取水                | -                   | -                  |  |  |   |                     |                     |     |
| その他                 | 維持放流設備              |                    | -  |  |   |                     |                     |     |

1

# 個別ダム編 1.ダムの管理の概要

## (2)真名川ダムの管理事業等の概要

平成14年度は下表の14事業が行われ、その内4件が施設改良事業であった。  
光ファイバー管路施設事業は未済繰越のため、施工は平成15年度より行う。

| 事業名            | 事業費内訳<br>(万円) | 実施期間         | 備考 |
|----------------|---------------|--------------|----|
| 小放流設備スクリーン修繕工事 | 9             | 平成14年度       | 完了 |
| 雲川護岸工事         | 23            | 平成4年度～平成14年度 | 完了 |
| 濁水防止フェンス設置工事   | 38            | 平成14年度       | 完了 |
| 光ファイバー管路敷設     | 100           | 未済繰越         |    |
| その他(10事業)      | 74.6          |              |    |
| 合計             | 244.6         |              |    |

2

# 個別ダム編 1.ダムの管理の概要

## (3)真名川ダムのダム湖利用実態

7月21日から7月31日までを「森と湖に親しむ旬間」と定め、この旬間中に実施される行事への参加を通じて森林やダム、河川等の重要性について、理解を深めることを目的とするイベントである。

| 開催期日                 | イベント名                 | 開催場所           | イベント内容  | 参加人数  | 主催者          |
|----------------------|-----------------------|----------------|---|-------|--------------|
| 7月28日(日)             | 真名川ダム<br>内部見学会        | 真名川ダム          | ダムの施設見学   | 426名  | 国土交通省        |
| 7月27日(土)<br>7月28日(日) | おおのネイチャー<br>フィールド2002 | 麻那姫湖青少年<br>旅行村 | 熱気球体験<br>フライト<br>魚のつかみ取り &<br>料理教室<br>麻那姫ショート<br>ツアー<br>ネイチャーオリエン<br>テーリング<br>たこあげ広場<br>木の広場<br>森もり炭<br>プレゼント | 4000名 | 大野市<br>国土交通省 |



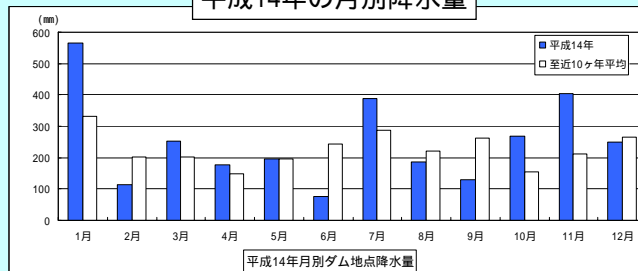
3

# 1.ダムの管理の概要

## (4)平成14年の気象概要

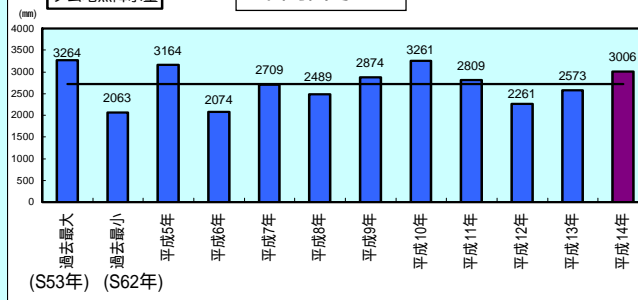
平成14年の月別の降水量は1月、7月、11月が平均を上回り、7月10日には台風6号の影響や、7月16日は台風7号の影響で大雨となった。  
11月は冬型の気圧配置となる日が多く低気圧の影響や冬型の気圧配置で雨となる日が多かった。

平成14年の月別降水量



ダム地点降水量

年間降水量



4

## 2. 洪水調節の状況

### (1) 洪水被害状況

平成14年度は、真名川ダムでは洪水被害等は発生していない。

5

## 2. 洪水調節の状況

### (2) 洪水調節実績

平成14年度は、真名川ダムでは洪水量には達せず洪水調節は実施しなかった。

6

## 2. 洪水調節の状況

### (3) 洪水調節効果

平成14年度は、真名川ダムでは洪水量には達せず洪水調節は実施しなかった。

7

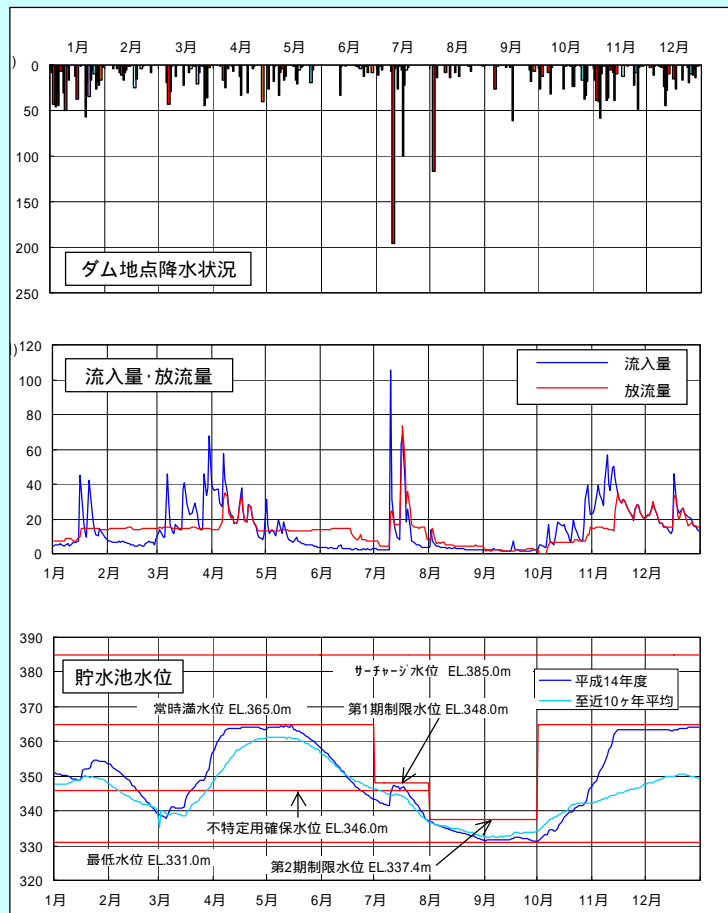
## 3. 利水補給等の状況

### 貯水池運用状況

平成14年は3月からの融雪出水を常時満水位まで貯留し、発電及び不特定用水として利用した。

6月16日より洪水期となり7月1日～7月31日まで第1期制限水位、8月1日～9月30日まで第2期制限水位とし、水位制限を行った。

台風や寒冷前線等の影響で至近10ヶ年に比べると常時満水位到達が早かった。



8

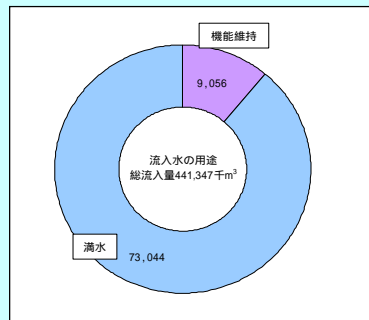
### 3. 利水補給等の状況

#### 補給量

平成14年は右表のとおり利水補給が行われた。総流入量は441,347千 $m^3$ であり、総貯水容量(115,000千 $m^3$ )に換算して貯水池約4杯分が流入したことになる。

| 月  | 総流入量 |    | 総補給量 |         |      |    | 総放流量 |        |       |         |     |         |           |
|----|------|----|------|---------|------|----|------|--------|-------|---------|-----|---------|-----------|
|    | 平水時  |    | 洪水調節 |         | 流量調節 |    | 取水   |        | ダム放流量 |         | 満水  |         |           |
|    | 日数   | 総量 | 日数   | 総量      | 日数   | 総量 | 日数   | 総量     | 日数    | 総量      | 日数  | 総量      |           |
|    | 日数   | 総量 | 日数   | 総量      | 日数   | 総量 | 日数   | 総量     | 日数    | 総量      | 日数  | 総量      |           |
| 1  | 0    | 0  | 31   | 33,671  | 0    | 0  | 23   | 5,719  | 31    | 28,741  | 31  | (746)   |           |
| 2  | 0    | 0  | 28   | 14,923  | 0    | 0  | 28   | 20,095 | 28    | 34,365  | 28  | 653     |           |
| 3  | 0    | 0  | 31   | 65,316  | 0    | 0  | 11   | 2,507  | 31    | 38,844  | 31  | 771     |           |
| 4  | 0    | 0  | 30   | 64,581  | 0    | 0  | 11   | 1,730  | 30    | 33,979  | 30  | 726     | 22 17,830 |
| 5  | 0    | 0  | 31   | 25,916  | 0    | 0  | 24   | 12,715 | 31    | 34,807  | 31  | 1,001   |           |
| 6  | 0    | 0  | 30   | 7,824   | 0    | 0  | 30   | 22,665 | 30    | 29,790  | 30  | (700)   |           |
| 7  | 0    | 0  | 31   | 41,858  | 0    | 0  | 28   | 16,425 | 31    | 30,538  | 31  | 750     | 16 17,963 |
| 8  | 0    | 0  | 31   | 9,324   | 0    | 0  | 30   | 5,753  | 31    | 13,991  | 31  | 750     |           |
| 9  | 0    | 0  | 30   | 5,441   | 0    | 0  | 12   | 915    | 30    | 4,773   | 30  | 725     |           |
| 10 | 0    | 0  | 31   | 34,856  | 0    | 0  | 3    | 258    | 26    | 15,937  | 31  | 759     |           |
| 11 | 0    | 0  | 30   | 82,024  | 0    | 0  | 6    | 166    | 30    | 35,275  | 30  | 726     | 17 18,649 |
| 12 | 0    | 0  | 31   | 55,614  | 0    | 0  | 17   | 1,549  | 31    | 35,094  | 31  | 750     | 31 18,602 |
| 計  | 0    | 0  | 365  | 441,347 | 0    | 0  | 223  | 90,495 | 360   | 336,132 | 365 | (9,056) | 86 73,044 |

利水補給の内訳は、右図のとおりであり、水位維持(満水)のための放流がほとんどである。

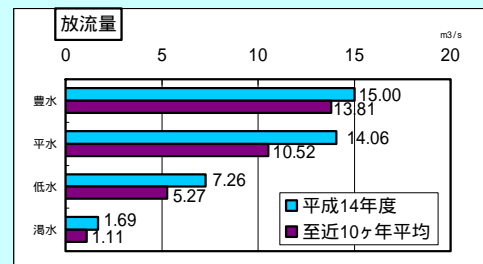
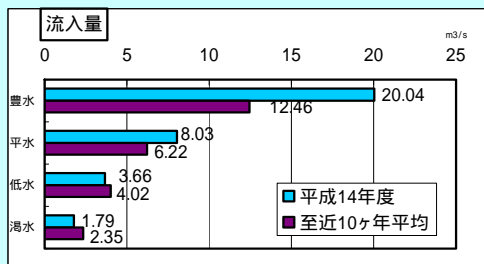
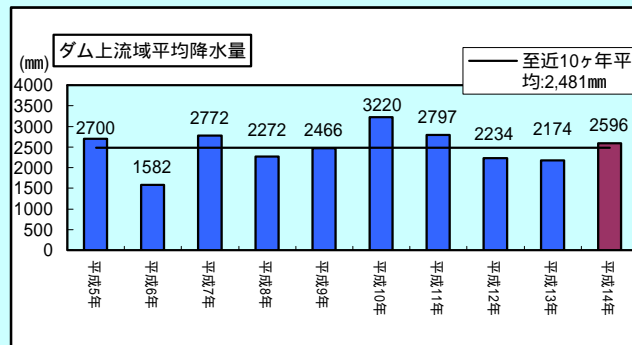


9

### 3. 利水補給等の状況

#### 流況

平成14年の年間降水量は、平年をやや上回っている。これによりダム流入量では、豊水、平水では平年を大きく上回ったが低水、渇水においては平年よりやや少ない。また放流量では、豊水、平水、低水、渇水において平年を上回った。



10

### 3. 利水補給等の状況

#### 湧水発生状況

平成14年度は年間降水量が至近10ヶ年平均よりやや上回り、湧水による湧水被害は発生せず、取水制限・給水制限はおこなわれなかった。

### 4. 貯水池の堆砂状況

#### 堆砂の現状

平成14年度の全堆砂量は1,040千 $m^3$ であり、前年の測量結果と比較すると237千 $m^3$ 増加した。

現状の内訳を見ると、1,040千 $m^3$ のうち有効容量内に堆積する量は62千 $m^3$ 、堆砂容量内は978千 $m^3$ 、計画堆砂量の5.2%である。

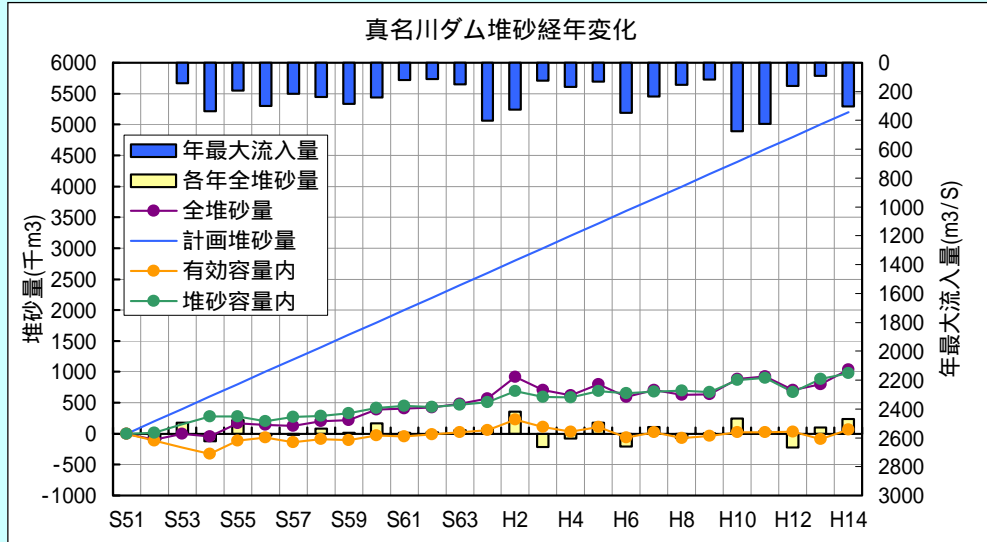
堆砂状況表

| 流域面積 (km <sup>2</sup> ) |      |      | 223.7 (km <sup>2</sup> ) |                   | 計画堆砂年 (年)                                  |                     | 100 (年)                                   |         |                |
|-------------------------|------|------|--------------------------|-------------------|--|---------------------|---|---------|----------------|
| 総貯水量当初 (千 $m^3$ )       |      |      | 119,165 (千 $m^3$ )       |                   | 計画堆砂量 (千 $m^3$ )                           |                     | 20,000 (千 $m^3$ )                         |         |                |
| 有効貯水容量 (千 $m^3$ )       |      |      | 95,000 (千 $m^3$ )        |                   | 計画比堆砂量 (m <sup>3</sup> /年km <sup>2</sup> ) |                     | 1,307 (m <sup>3</sup> /年km <sup>2</sup> ) |         |                |
| 年                       | 調査年月 | 経過年数 | 現在総貯水量 (千 $m^3$ )        | 現在総堆砂量 (千 $m^3$ ) | 有効容量内堆砂量 (千 $m^3$ )                        | 死水容量内堆砂量 (千 $m^3$ ) | 全堆砂率 (%)                                  | 堆砂率 (%) | 掘削量 (千 $m^3$ ) |
| 昭和51年                   | 11月  | 0    | 119,165                  | 0                 | 0  | 0                   | 0.00%                                     | 0.00%   |                |
| 昭和52年                   | 11月  | 1    | 119,260                  | -95               | -112                                       | 17                  | -0.08%                                    | -0.48%  |                |
| 昭和53年                   | 11月  | 2    | 119,087                  | 78                |  |                     | 0.07%                                     | 0.39%   |                |
| 昭和54年                   | 11月  | 3    | 119,212                  | -47               | -328                                       | 281                 | -0.04%                                    | -0.24%  |                |
| 昭和55年                   | 11月  | 4    | 118,995                  | 170               | -112                                       | 282                 | 0.14%                                     | 0.85%   |                |
| 昭和56年                   | 11月  | 5    | 119,020                  | 145               | -61  | 206                 | 0.12%                                     | 0.73%   |                |
| 昭和57年                   | 11月  | 6    | 119,039                  | 126               | -143                                       | 269                 | 0.11%                                     | 0.63%   |                |
| 昭和58年                   | 11月  | 7    | 118,960                  | 205               | -85  | 290                 | 0.17%                                     | 1.03%   |                |
| 昭和59年                   | 11月  | 8    | 118,945                  | 220               | -106                                       | 326                 | 0.18%                                     | 1.10%   |                |
| 昭和60年                   | 11月  | 9    | 118,778                  | 387               | -31  | 418                 | 0.32%                                     | 1.94%   |                |
| 昭和61年                   | 11月  | 10   | 118,761                  | 404               | -43  | 447                 | 0.34%                                     | 2.02%   |                |
| 昭和62年                   | 11月  | 11   | 118,738                  | 427               | -7   | 434                 | 0.36%                                     | 2.14%   |                |
| 昭和63年                   | 11月  | 12   | 118,678                  | 487               | 20   | 467                 | 0.41%                                     | 2.44%   |                |
| 平成1年                    | 11月  | 13   | 118,599                  | 566               | 59   | 507                 | 0.47%                                     | 2.83%   |                |
| 平成2年                    | 11月  | 14   | 118,245                  | 920               | 232  | 688                 | 0.77%                                     | 4.60%   |                |
| 平成3年                    | 11月  | 15   | 118,461                  | 704               | 107  | 597                 | 0.59%                                     | 3.52%   |                |
| 平成4年                    | 11月  | 16   | 118,543                  | 622               | 35   | 587                 | 0.52%                                     | 3.11%   |                |
| 平成5年                    | 11月  | 17   | 118,367                  | 798               | 106  | 692                 | 0.67%                                     | 3.99%   |                |
| 平成6年                    | 11月  | 18   | 118,570                  | 595               | -60  | 655                 | 0.50%                                     | 2.98%   |                |
| 平成7年                    | 11月  | 19   | 118,464                  | 701               | 24   | 677                 | 0.59%                                     | 3.51%   |                |
| 平成8年                    | 11月  | 20   | 118,537                  | 628               | -72  | 700                 | 0.53%                                     | 3.14%   |                |
| 平成9年                    | 11月  | 21   | 118,532                  | 633               | -36  | 669                 | 0.53%                                     | 3.17%   |                |
| 平成10年                   | 11月  | 22   | 118,283                  | 882               | 19   | 863                 | 0.74%                                     | 4.41%   |                |
| 平成11年                   | 11月  | 23   | 118,241                  | 924               | 19   | 905                 | 0.78%                                     | 4.62%   |                |
| 平成12年                   | 11月  | 24   | 118,463                  | 702               | 30   | 672                 | 0.59%                                     | 3.51%   |                |
| 平成13年                   | 11月  | 25   | 118,362                  | 803               | -84  | 887                 | 0.67%                                     | 4.02%   |                |
| 平成14年                   | 11月  | 26   | 118,125                  | 1,040             | 62   | 978                 | 0.87%                                     | 5.20%   |                |

## 4. 貯水池の堆砂状況

### 堆砂状況の経年変化

経年変化を見ると、平成2年度の頭出しが目立つが、その他はほぼ安定したペースで堆砂されている。



13

## 5. 水質 (1) 水質状況の変化

PHは表層で測定値が上限(8.5)を越えることがあった。DOは中層から低層で夏季から冬季に、下限(7.5)を下回る傾向がある。BODは基準値内で推移している。



14



## 5. 水質 (2) 水質障害の状況

平成14年度は、真名川ダムでは水質障害は発生しなかった。

15

## 5. 水質 (3) 富栄養化現象

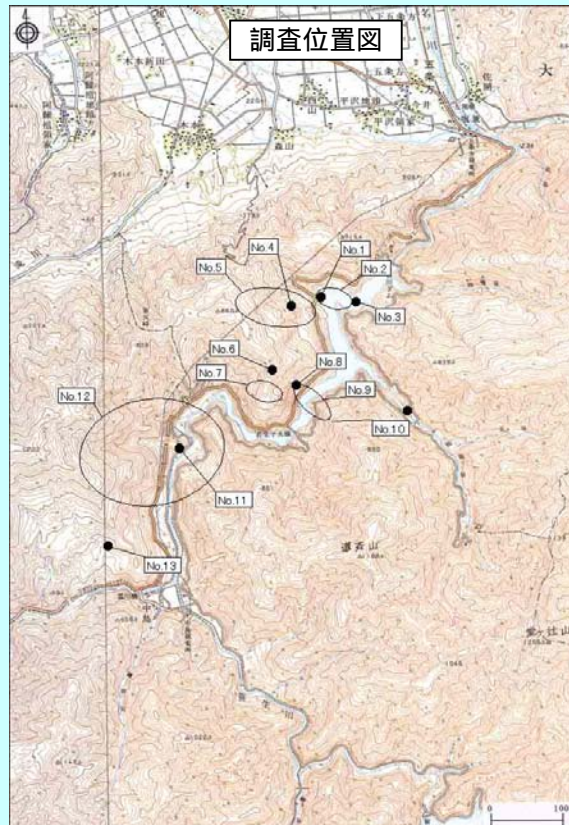
平成14年度は、真名川ダムでは富栄養化現象は特に見当たらなかった。

16

## 6. 生物 (真名川ダム)

### 平成14年度のダム自然環境調査業務

平成14年度ダム自然環境調査では底生動物の調査を実施した。  
 確認種数は5綱13目48科133種であった。  
 特定種としてミヤマノギカワゲラ、ミネトワダカワゲラの2種が確認された。  
 今回の調査で初めて確認された種は、オビカゲロウ、イカリシマトビケラ、サワダマメゲンゴロウなど36種であった。  
 ○底生動物相に大きな変化は確認されなかった。



| 調査等対象 | 実施時期                       | 内容                          |
|-------|----------------------------|-----------------------------|
| 底生動物  | 平成14年5月9日<br>平成14年5月10日    | 真名川ダム及びその周辺における底生動物の生息状況の把握 |
|       | 平成14年7月31日                 |                             |
|       | 平成14年8月1日                  |                             |
|       | 平成14年11月13日<br>平成14年11月14日 |                             |



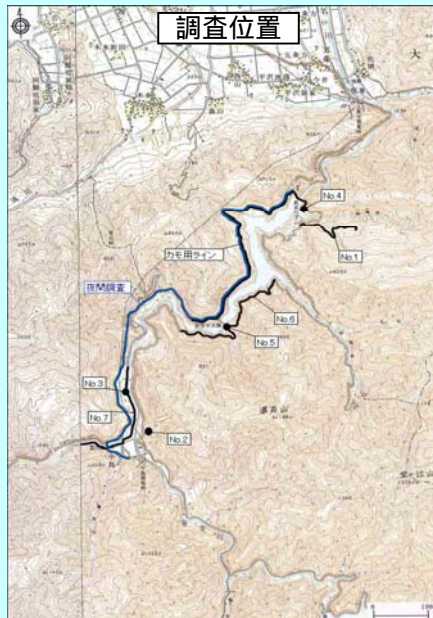
| 分類群      | ダム湖内 | 流入河川 |      |     |      | 全体   |
|----------|------|------|------|-----|------|------|
|          |      | 持籠谷川 | 仙翁谷川 | 真名川 | 計    |      |
| ウズムシ綱    | 1    | 1    | 1    | 1   | 1    | 1    |
| マキガイ綱    | -    | -    | -    | 1   | 1    | 1    |
| ミミズ綱     | 1    | 1    | -    | -   | 1    | 1    |
| 甲殻綱      | 5    | 1    | 2    | 2   | 2    | 5    |
| 昆虫綱      | 6    | 23   | 24   | 27  | 29   | 30   |
| カゲロウ目    | 1    | 1    | 3    | 3   | 4    | 4    |
| カワゲラ目    | 4    | 17   | 14   | 13  | 22   | 22   |
| アミメカゲロウ目 | -    | 1    | 2    | 1   | 2    | 2    |
| トビケラ目    | 2    | 20   | 21   | 20  | 33   | 33   |
| ハエ目      | 10   | 11   | 19   | 12  | 21   | 28   |
| コウチュウ目   | 1    | -    | 3    | 3   | 6    | 6    |
| 合計       | 31種  | 76種  | 89種  | 83種 | 122種 | 133種 |



## 6. 生物 (真名川ダム)

### 平成14年度のダム自然環境調査業務

平成14年度ダム自然環境調査では鳥類の調査を実施した。  
 ○確認種数は12目29科60種であった。  
 レッドデータブックで絶滅危惧 類に指定されているハヤブサが初めて確認された。  
 絶滅危惧 類に指定されているオオタカ、サンショウクイ、絶滅危惧IB類に指定されているクマタカが確認された。  
 ○今回の調査で新たに確認された種は、カワウ、ハシビロガモ、ハヤブサ、アオバト、アカショウビン、ノビタキ、オオヨシキリの7種である。このうちハヤブサ、アオバト、アカショウビンの3種は、福井県内において確認記録の少ない種である。  
 ○鳥獣保護区に指定され狩猟圧のないことも一因となって、真名川ダム湖はカモ類にとって良い越冬地となっている。



| 調査等対象 | 実施時期                      | 内容                          |
|-------|---------------------------|-----------------------------|
| 鳥類    | 平成14年6月9日<br>平成14年6月15日   | 真名川ダム及びその周辺における底生動物の生息状況の把握 |
|       | 平成14年10月9日<br>平成14年10月12日 |                             |
|       | 平成14年11月24日               |                             |
|       | 平成14年12月10日               |                             |



| ダム名   | 調査対象環境 |      | 定線・定点番号  | 調査地区の区分 | 調査方法          |          |       |  |
|-------|--------|------|----------|---------|---------------|----------|-------|--|
| 真名川ダム | 植物群落   | 第1位  | 豊緑広葉樹林   | No.1    | 持電谷周辺         | ラインセンサス法 | 1.6km |  |
|       |        | 第2位  | スギ・ヒノキ植林 | No.2    | 中島周辺(スギ)      | 定位記録法    |       |  |
|       |        | 第3位  | ススキ群落    | No.3    | 中島周辺(ススキ)     | 定位記録法    |       |  |
|       | 群落以外   | 開放水面 |          |         | No.4          | ダムサイト周辺  | 定位記録法 |  |
|       |        |      |          |         | No.5          | 若生子大橋周辺  | 定位記録法 |  |
|       |        | 林縁部  |          | No.6    | 若生子大橋周辺       | ラインセンサス法 | 3.2km |  |
|       |        | 河畔   | 流入河川     | No.7    | 中島周辺          | ラインセンサス法 | 2.5km |  |
|       |        | 開放水面 |          | カモ用ライン  | ダムサイト-若生子大橋付近 | ラインセンサス法 | 5.3km |  |



## 6. 生物 (真名川ダム)

### 環境保全対策の概要

平成14年度の真名川ダムでは、環境保全対策は行なわれていない。

## 6. 生物 (真名川ダム)

### 環境保全対策の結果

平成14年度の真名川ダムでは、環境保全対策は行なわれていない。

## 7. 水源地域動態

### 地域とダムとの関わり

平成14年度の真名川ダムでは、ダム管理者(管理所)が水源地域、下流地域の地元住民やダム利用者と深く関わりのあった活動などについては特に行われていない。

21

## 7. 水源地域動態

### 施設利用状況

○ダム流域は県立自然公園に指定されており、特に貯水池周辺及び中島公園は地元の大野市民だけでなく福井県内各市町村や近隣の府県からも多く、平成14年の1年間で19,769人(大野市商工観光課推計)の利用者が訪れている。



22

## 7. 水源地域動態

河川水辺の国勢調査(ダム湖利用実態調査)結果

河川水辺の国勢調査は、平成15年度に行なわれる予定である。