

すい せい せい ぶつ し かわ けん こう  
水生生物で知る川の健康

# 川の素顔 命の水

かわのすがお

いのちのみず



ねん ども  
2015年度  
ちょう さ  
調査

国土交通省近畿地方整備局

# 水生生物を調べて 川の水質を知ろう!

身近な川にすむ  
生き物たちのことを  
もっとよく知って、

生き物がすみやすい  
川をみんなで大切に  
していきましょう。

## はじめに

川の中には、色々な生き物がたくさんすんでいることを知っていますか？

川の中に足を入れ、石をつかんでよく見ると色々な生き物が  
すんでいることがわかります。

川の中の生き物たちを「水生生物」といいます。水生生物は、その場所の  
「水のきれいさ」によってすんでいる種類が違いますので、水生生物を  
調べることによって、「水のきれいさ」を知ることができます。

調査に参加して、「水生生物」や「水のきれいさ」を  
調べてみましょう。

この川は  
どんな様子かな？

生き物って  
どんなところに  
いるのかな？

## この冊子について

この冊子では、平成27年度に近畿の川で行った水生生物調査の結果を紹介します。この調査は、皆様の参加によって約30年間続いています。特別な道具がなくても、小学生以上であれば、だれでも簡単に参加することができます。この調査結果を見ることで、その川の水が、昔に比べてきれいになってきているのか、きたなくなっているのかを知ることができます。調査に参加したいと思ったら、水のきれいさの区分(2ページ)や調査の仕方(4ページ)を見て下さい。川に行く前には、服装・持ち物や気をつけること(5ページ)をよく読んで準備をしてください。

# 1 水のきれいさと 川の様子

この調査では、水のきれいさを4つに分けています。

それぞれの川の様子を見てみましょう。

また、水のきれいさを判定するために目安となる水生生物のことを「指標生物」といいます。指標生物は「日本全国に広く分布している」、「見つけやすく区別しやすい」、「水のよごれに敏感」などの理由で29種類が選ばれています。水のきれいさの目安となる水生生物は、8～10ページを見てみましょう。

水のきれいさは「水質階級」という基準で分けられているんだ。



## 水質階級Ⅰ 『きれいな水』



水は透明で、川底まで見え、みなさんが川の中に入って遊びたくなるようなところです。川底には石がたくさんあります。また、川岸には植物があり、日陰もあります。

## 水質階級Ⅱ 『ややきれいな水』



まわりには田んぼがあって、水がややにごっているようなところです。川の中の石を持ち上げるとたくさんの生き物を見ることができます。

## 水質階級Ⅲ 『きたない水』



排水路が川につながっていたり、まわりには多くの人家が見られたりするようなところです。川底は泥っぽくなっています。

## 水質階級Ⅳ 『とてもきたない水』



まわりには工場なども多く、人がたくさん住んでいるようなところです。川の水はにごっていて、ゴミなどがたまりやすくなっています。

# 2 いろいろな川のすがた

かわ

じょうすいじょう  
浄水場

じょうりゅう  
上流

ようすいろう  
用水路

のうぎょう ちくさん はいすい  
農業・畜産排水



## かわ そこ 川底のようす

じょうりゅう  
上流

なが はや  
流れが速い  
(川幅は狭く、傾きは急)



かど いし おお いし  
角ばった石や大きな石

ちゅうりゅう  
中流

なが おそ  
流れがやや遅くなる  
(川幅は中くらいで、傾きはゆるい)



かど がとれたま りいし  
角がとれたま りいし

か りゅう  
下流

なが おそ  
流れがゆるやかで遅い  
(川幅は広く、傾きはほとんどない)



すな じゃり どり  
砂や砂利、泥



ダム

浄水場  
じょうすいじょう

ワンド

下水処理場  
げすいしりじょう

ナマス

ちゅうりゅう  
中流

コニヤンマ

オオクチバス

コイ

アメリカザリガニ

かじゅう  
下流

なかず  
中洲

サツキマス

ひがた  
干潟

のりしろ

のりしろ

のりしろ

# 4 服装・持ち物 ~川の中の生き物をとるときの準備~

調査でつかう道具  持ち物をチェックしよう!

- タモあみ・ザル
- 透明な入れ物
- 調査シート・筆記用具
- 温度計
- ピンセット
- 巻尺
- ゴム手袋
- バケツやバットなどの入れ物
- 白い敷物
- 虫めがね
- 虫よけスプレー
- のみもの
- 救急用品
- その他



# 5 気をつけること ~安全に川を楽しむために~



**川の状況は急に变化します!**

川の様子がおかしいと感じたら、すぐに川から離れましょう。

晴れていても、川の状況が急変することがあります。

- 急に黒い雲が近づいてきた。
- 雷の音が聞こえる。
- 稲妻が見えた。
- 天気予報で、「雷注意報」「大雨や洪水の警報・注意報」が出ている。など

現地の情報収集には、「川の防災情報 携帯電話版」にアクセスし、周辺の雨量・水位を確認してください。(http://i.river.go.jp)

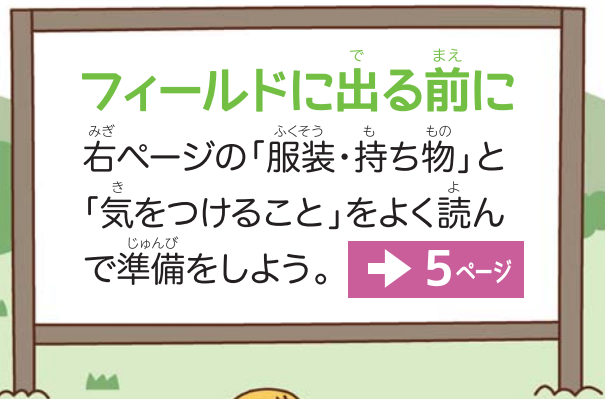
QRコード



# 3 フィールドに出て調べてみよう

## 1 調べる地点を決める

ひざくらいまでの水の深さで、ゆるやかな流れがあり、こぶしより大きい石がある場所を探し、調べる地点にしましょう。



フィールドに出る前に右ページの「服装・持ち物」と「気をつけること」をよく読んで準備をしよう。 → 5ページ

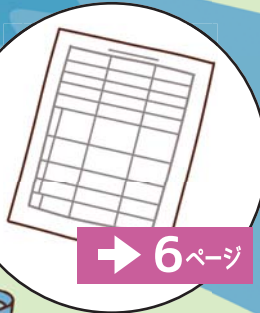
## 2 天候や地点の様子を記入する

6ページの水生物調査シートに、今日の天候や調べる地点の様子などを記入しましょう。



## 3 生き物を採る

生き物が流れてしまわないように、川の下流側に網を置いてから、その場所の石をいくつか持ち上げて、バケツの中に入れてみましょう。また、石を持ち上げた後の川の底を足などできまぜて、流された生き物を網で受け取りましょう。



→ 6ページ

調査が終わったら生き物を川に戻そう!

## 4 生き物を分ける

採ったものをバットや白い敷物の上に広げます。ピンセットなどを使って生き物をより分け、透明な入れ物に入れましょう。とても小さい生き物もいるので、よく見て分けましょう。

## 5 記録・判定

調べた生き物を水生物調査シート(6ページ)に記録して、水のきれいさを判定しましょう。指標生物の見分け方は、9~10ページを見てみましょう。





# 6 ちょう さ か 調査シートの書き方

## 水生生物調査シート

記入例

学校(団体)名

なまえ

生物判定の指導者

河川名	きんきがわ						
調査地点名	●●橋の下流						
年月日 時刻	平成28年7月20日 11:00						
天候	はれ						
気温 / 水温(℃)	24℃ / 19℃						
川幅(m)	4メートルくらい						
流れの速さ	ふつう						
川底の状態	石がみんな丸かった。						
水のごり、におい、その他	底まできれいに見えて、 においはしなかった。						
魚、水草、鳥、その他の生物	小さい魚が見えた。 水鳥が魚をねらっていた。						
水質階級	指標生物	見つかった指標生物の数を記入しよう。数が多かった2種類(最大3種類)に●印、それ以外の見つかった種類には○印をつけよう。					
I きれいな水	カワゲラ類						
	ヒラタカゲロウ類	6	●				
	ナガレトビケラ類	2	○				
	ヤマトビケラ類						
	アミカ類						
	ヨコエビ類						
	ヘビトンボ						
	ブユ類						
	サワガニ						
	ナミウズムシ						
II ややきれいな水	コガタシマトビケラ類						
	オオシマトビケラ						
	ヒラタドロムシ類	5	●				
	ゲンジボタル						
	コオニヤンマ	1	○				
	カワニナ類						
III きたない水	ヤマトシジミ						
	イシマキガイ						
	ミズカマキリ						
	ミズムシ	1	○				
	タニシ類						
IV とてもきたない水	シマイシビル						
	ニホンドロソコエビ						
	イソコソブムシ類						
	ユスリカ類						
	チョウバエ類						
水質階級の判定	1. ○印と●印の個数	2	2	1	0		
	2. ●印の個数	1	1	0	0		
	3. 合計(1.欄 +2.欄)	3	3	1	0		
	この地点の水質階級は	I					
その他、気づいたこと							

おとな ひと  
大人の人に  
おし  
教えてもらいながら  
すす  
進めてね。



じっさい ちょうさ しどうしゃ  
実際の調査では指導者の  
せつめい き  
説明を聞きながらゆっくり記入  
していきます。

7ページで  
すいしつ ほんてい ほうほう  
水質の判定方法を  
べんきょう  
勉強してみよう



## ほごしゃ しどうしゃ 保護者・指導者の みなさまへ

水生生物調査など、川での活動や環境学習は、子供たちにとって身近な自然とふれあう貴重な経験となりますが、時や場所によっては危険を伴う場合があります。国土交通省が地域住民のみなさまとともに実施している水生生物調査の際には、安全に十分配慮して実施しております。各ご家庭や地域において川で活動される際には、ライフジャケットを着用するなど、安全に十分留意していただきますようお願いいたします。



川の安全に関するウェブサイト

- 川で学ぼう・遊ぼう <http://www.mlit.go.jp/river/kankyo/play/>
- 河川水難事故防止! 川で安全に楽しく遊ぶために <http://www.mlit.go.jp/river/kankyo/anzen/>

# 7 水質の判定方法

~水質判定の例をよく読んで、  
下の問題をやってみよう~

1 見つかった数の合計を書こう

2 アの数の中で1番目と2番目に多いものに●を、それ以外は○をつけよう

3 イの○と●の合計数を書こう

4 イの●の数を書こう

## 【水質判定の例】

水質階級	指標生物	ア	イ	ウ	エ	オ	水質階級の判定
		数	●か○	○と●の数	●の数	ウ+エの数	
きれいな水 I	カワゲラ類	6	●	2	1	3	I
	ヘビトンボ	4	○				
	サワガニ						
ややきれいな水 II	オオシマトビケラ	5	●	1	1	2	
	コオニヤンマ						
きたない水 III	ミズカマキリ	1	○	1	0	1	
	タニシ類						
とてもきたない水 IV	ユスリカ類			0	0	0	
	アメリカザリガニ						

同点の場合は  
よりきれいな  
方を選ぶ

結果 この川の水は(きれいな水)

5 ウとエの数の合計を書こう

6 オの合計が一番大きかった欄の水質階級(I~IV)を書こう  
(表の一番左に書いてあるよ)

やってみよう!



## 【問題】

この川の中には、右の写真の生き物が隠れているよ。  
生き物が何匹いるか数えて、下の表を完成させよう。



水質階級	指標生物	ア	イ	ウ	エ	オ	水質階級の判定
		数	●か○	○と●の数	●の数	ウ+エの数	
きれいな水 I	カワゲラ類						
	ヘビトンボ						
	サワガニ						
ややきれいな水 II	オオシマトビケラ						
	コオニヤンマ						
きたない水 III	ミズカマキリ						
	タニシ類						
とてもきたない水 IV	ユスリカ類						
	アメリカザリガニ						

結果 この川の水は( )

水のきれいさの指標生物は、  
右の表でもわかるよ!



答えは30ページをみてね

# 8 指標生物と水のきれいさ

## 😊 きれいな水



なが なが はや はや  
流れの速いところにいる指標生物

- ヒラタカゲロウ類
- アミカ類
- ヤマトビケラ類
- ブユ類

## 😊 ややきれいな水



しひょうせいぶつ  
指標生物

- オオシマトビケラ
- コガタシマトビケラ類
- ヒラタドROMシ類

## 😞 きたない水



## 😱 とてもきたない水



なが なが はや はや おそ おそ りょうほう りょうほう しひょうせいぶつ  
流れの速いところと遅いところの両方にいる指標生物

- ナミウズムシ
- ナガレトビケラ類
- サワガニ
- カワゲラ類
- ヘビトンボ
- ヨコエビ類
- カワニナ類
- コオニヤンマ
- ゲンジボタル
- シマイシビル

なが なが おそ おそ しひょうせいぶつ  
流れの遅いところにいる指標生物

- タニシ類
- ミズカマキリ
- ミズムシ
- アメリカザリガニ
- エラミミズ
- サカマキガイ
- ユスリカ類
- チョウバエ類

つぎ  
次のページに  
しひょうせいぶつ しひょうせいぶつ しゃしん  
指標生物の写真が  
のっているよ。

きすいいき きすいいき たんすい たんすい かいすい かいすい ま ま すいいき すいいき しひょうせいぶつ  
汽水域 (淡水と海水が混ざる水域) にいる指標生物

- イシマキガイ
- ヤマトシジミ
- イソコツブムシ類
- ニホンドロソコエビ



# 9 水のきれいさの目安となる水生生物



## 水質階級 Ⅰ きれいな水 ☺

### ナミウズムシ

石の表面にはりついていて、伸び縮みする  
中・下流部には外来種がいることがある



外来種 アメリカツノウズムシ\*  
耳状のとがった突起  
また、体に模様があるのも外来種

### ヨコエビ類

上流の石の下や水中にたまった  
落葉の間にいる



第2触角が第1触角の1/2以上  
最も後ろの足が、その前の足より長い

外来種 フロリダマミズヨコエビ\*  
第2触角が  
第1触角の1/2  
最も後ろの足が、  
その前の足より短い

### サワガニ

体色は赤色、茶色、青白色の  
ものがあるが、同じ種類である



### ヘビトンボ

流れの速い石の下にひそんでいて、  
えものおそう



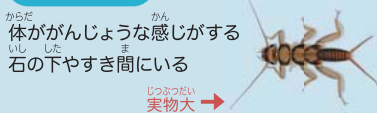
### ヒラタカゲロウ類

流れの速い石の表面にはりついている



### カワゲラ類

体ががんじょうな感じがする  
石の下やすき間にいる



### ナガレトビケラ類

流れの速いところにいる



### アミカ類

腹面に吸盤があり、急流の岩や石にはりついている



### ヤマトビケラ類

流れの少しゆるやかなところの  
石面に多い



### ブユ類

急流の岩や石に吸盤ではりついている  
集団をつくり、石が黒く見えることもある



## Ⅰ Ⅱ 両方でみられる水生生物

(指標生物ではありません)

### タニガワカゲロウ類

体はヒラタカゲロウ類に似ている  
流れの速いところにいる



### ヒゲナガカワトビケラ類

流れの速い石の間に網をはって  
えさを集める 体色は茶～黒色



### チラカゲロウ

流れのやや速いところにいる



### ニンギョウトビケラ類

流れが少しゆるやかなところの  
石面にいる



### カワニナ類

流れの少しゆるやかなところにいる  
外来種のコモチカワツボ\*は数mmと小型



### コオニヤンマ

流れが少しゆるやかな  
ところにいる



外来種 コモチカワツボ\*  
殻の口が丸

### コガタシマトビケラ類

頭部の前縁に浅い凹みがある



### オオシマトビケラ

流れが少し速いところにいる



### ゲンジボタル

流れが少しゆるやかな  
ところにいる カワニナをえさとする



### ゲンジボタル

前胸の模様が異なる

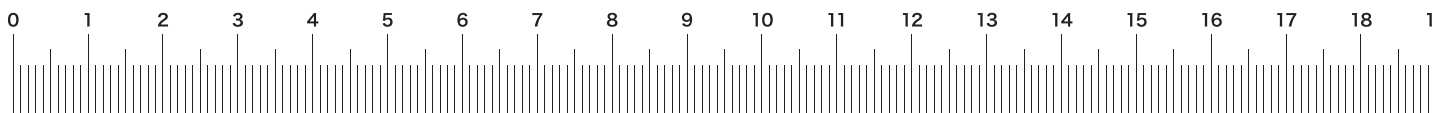


### ヒラタドロムシ類

石の表面にはりついている



\*のついている生物はよく似ていますが指標生物(水質判定に使う水生生物)ではありません。





水質階級 III

きたない水

ミズムシ

おちば 落葉のあるところではきれいな水にもいる



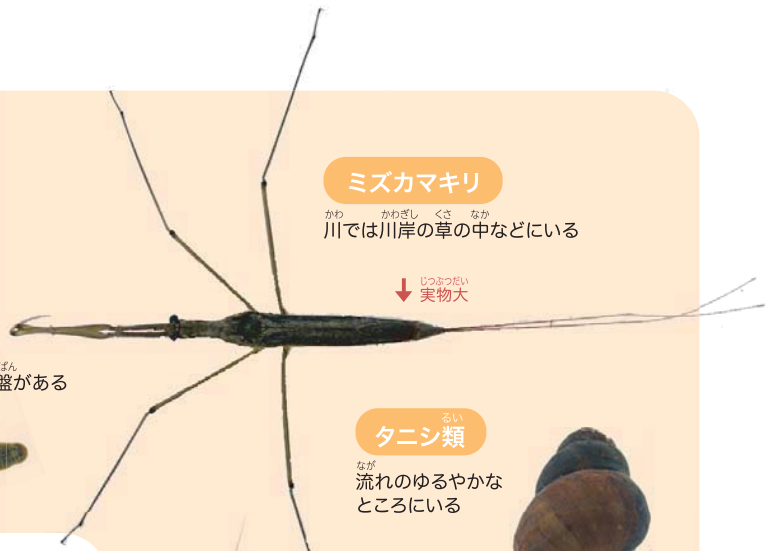
シマイシビル

せなか たてしまもよう 背中に縦縞模様があるの 伸びたり縮んだりする 尾の先に吸盤がある



ミズカマキリ

かわ かわざし くさ なか 川では川岸の草の中などにいる



タニシ類

なが 流れのゆるやかなところにいる

↑ 実物大



水質階級 IV

とてもきたない水

エラミミズ

びぶ 尾部にえらがある 流れのゆるやかなところにいる

↑ 実物大



ユスリカ類

ふくぶ つい ほん 腹部に2対(4本)または1対(2本)の ひも状のえらがある 瀬でみられる赤いユスリカは セスジユスリカやハイイロ ユスリカが多い



サカマキガイ

おれ まきがい ちが ひだりま 多くの巻貝と違い、左巻き 流れのゆるやかなところ にいる

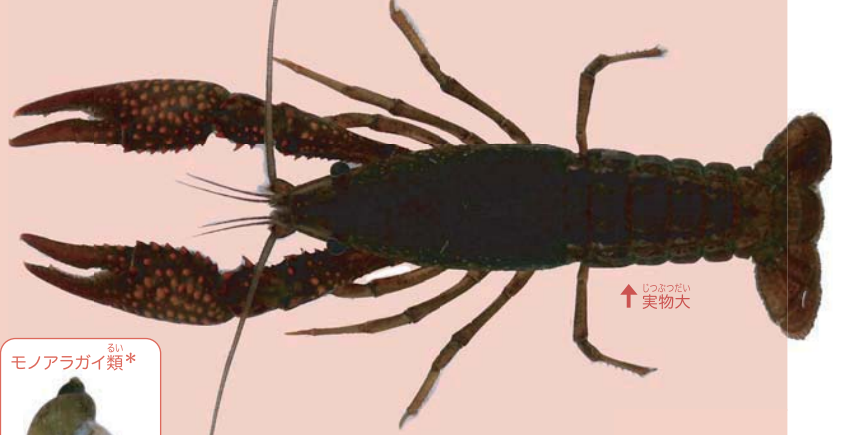


モノアラガイ類\*



アメリカザリガニ

きた げんさん がいらいしゅ なが 北アメリカ原産の外来種 流れのゆるやかなところにいる



チョウバエ類

びぶ ふくぶはいめん 尾部、腹部背面にかたい 部分(キチン板)がある



汽水域の水生生物 (汽水域:海水が混じっているところ)

しゅってん かわい い しら かんきょうしゅう こくどうつうしやうへん へいせい ねんどうばん 出典「川の生きものを調べよう」環境省・国土交通省編(平成23年度版)

水質階級 II ややきれいな水

イシマキガイ

いし ごらん 石や護岸にはりついている たんすいいき 淡水域にいることもある



ヤマトシジミ

すな どり なか たんすいいき 砂や泥の中にある 淡水域には マジジミ\*や外来種の タイワンシジミ\*が いる



水質階級 III きたない水

イソコツブムシ類

いし した まる 石の下にいる さわると丸くなる



ニホンドロソコエビ

どろ うえ なか かせん じょう ちゅうりゅうぶ 泥の上や中にある 河川の上・中流部にも 淡水性のヨコエビ類がいる



この冊子で紹介している水生生物は、水のきれいさの目安となる29種類の指標生物です。水の中にはもっとたくさんの水生生物がいて、昆虫では幼虫の時期だけ水の中にすむ生き物、貝の仲間のように、一生涯の中にすむ生き物もいます。

# 10 川ごとの調査結果

あなたのお家の近くの川は  
どんな結果かな？



## 調査結果の見方

- 1 川の名前
- 2 川の特徴
- 3 川の位置

### 熊野川 (くまのがわ)

熊野川は、雨の多い紀伊半島を流れる大きな川で、奈良・和歌山・三重の3県にまたがって流れています。

熊野川は、豊かな自然に恵まれ、川と海を行き来するハゼなどの魚がたくさんいます。

熊野川では、大洪水により流失した干潟環境を再生する取り組みを行っています。

1 相野谷橋下流

きれいな水

きれいな水	6点
ややきれい	2点
きたない	1点
とてもきたない	0点

●平成27年10月3日 ●参加人数 9人  
近畿大学附属新宮高等学校・中学校

#### ミニ情報

古来より熊野川は、熊野本宮大社から熊野速玉大社にお参りするのための大切な「川の参詣道」として利用されてきました。

平成16年には、この区間が「紀伊山地の霊場と参詣道」の一部として、世界遺産に登録されました。

川舟で熊野川を下って参詣する人

相野谷橋下流は、10年以上変わらずにきれいな水だね。これからもきれいな水を大切にしよう！

#### 熊野川の「水のきれいさ」の移り変わり

相野谷橋下流	平成17年度	平成22年度	平成27年度
きれいな水	●●●●●●	●●●●●●	●●●●●●
ややきれい	●●●●●●	●●●●●●	●●●●●●
きたない	●●●●●●	●●●●●●	●●●●●●
とてもきたない	●●●●●●	●●●●●●	●●●●●●
調査していません	●●●●●●	●●●●●●	●●●●●●

- 4 調査地点の名前
- 5 この地点の水のきれいさ
- 6 調査した結果
- 7 調査した日にちと、参加した人数
- 8 調査地点の場所

水のきれいさの判定基準:

- きれいな水 (6点): 😊
- ややきれい (2点): 😐
- きたない (1点): 😞
- とてもきたない (0点): 🚫

- 9 川のことや、すんでいる生き物のこと
- 10 水のきれいさの変化を表したグラフ

10年前から現在までの変化をみると、水がきれいになってきているのか、きたなくなっているのかがわかるね。

次のページからそれぞれの川の結果が見られるよ！



# 熊野川 (くまのがわ)



くまのがわ あめ おお きいはんとう なが おお かわ なら わかやま みえ  
熊野川は、雨の多い紀伊半島を流れる大きな川で、奈良・和歌山・三重の  
3県にまたがって流れています。

くまのがわ ゆた しぜん めぐ かわ うみ い き さかな  
熊野川は、豊かな自然に恵まれ、川と海を行き来するハゼなどの魚がたくさんいます。

くまのがわ だいこうずい りゅうしつ ひがた かんきょう さいせい とく おこな  
熊野川では、大洪水により流失した干潟環境を再生する取り組みを行っています。



## 1 相野谷橋下流



きれい	6点
ややきれい	2点
きたない	1点
とてもきたない	0点

●平成27年10月3日 ●参加人数 9人  
近畿大学附属新宮高等学校・中学校

## 三二情報

こらい くまのがわ くまのほんぐうたいしゃ  
古来より熊野川は、熊野本宮大社から熊野速玉大社にお参りするための大切な「川の参詣道」として利用されてきました。

へいせい 16ねんには、この区間が「紀伊山地の霊場と参詣道」の一部として、世界遺産に登録されました。

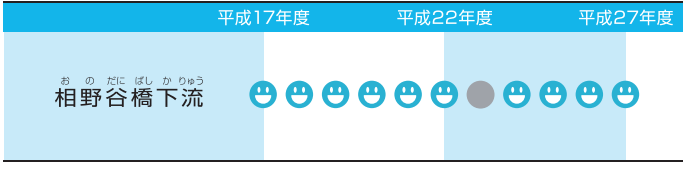


かわぶね くまのがわ くだ さんけい ひと  
川舟で熊野川を下って参詣する人

おのだにばし かりゅう  
相野谷橋下流は、10年以上変わらずにきれいな水だね。これからもきれいな水を大切にしよう！

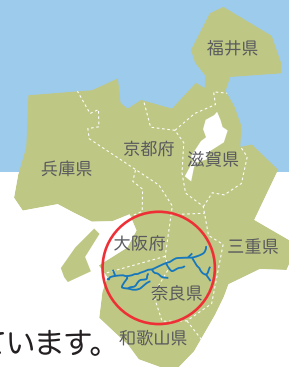


## 熊野川の“水のきれいさ”の移り変わり



😊 : きれい    😊 : ややきれい    😟 : きたない    🛑 : とてもきたない    ⚪ : 調査していません

# 紀の川 (きのかわ)



紀の川は、上流の奈良県では吉野川と呼ばれ、古くから奈良県・和歌山県の人々の暮らしを支えてきました。

紀の川河口付近では、人工の干潟をつくったり、自然の干潟を守る取り組みをしています。

## 1 観音橋

😊 ややきれいな水



- きれい 1点
- ややきれい 5点
- きたない 2点
- とてもきたない 0点

●平成27年9月18日 ●参加人数 47人  
有功東小学校



※紀の川は奈良県では吉野川と呼ばれています。

## 2 出世不動

😊 きれいな水

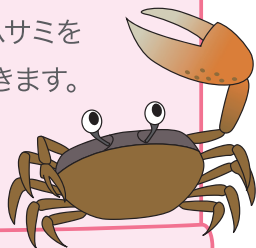


- きれい 6点
- ややきれい 2点
- きたない 0点
- とてもきたない 0点

●平成27年8月21日 ●参加人数 44人  
有功東小学校

## 三二情報

シオマネキは、干潟に穴を掘ってすんでいるカニの仲間です。オスは、片方の大きいハサミを振ってメスを巣穴に招きます。

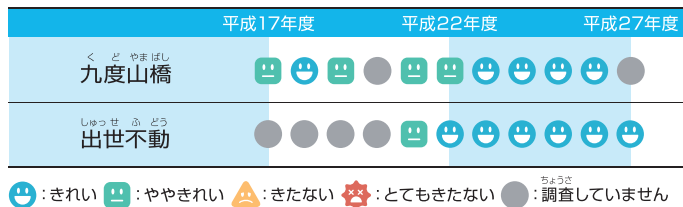


シオマネキ

しゅっせふどう 出世不動は、今年もきれいな水だったね。



## 紀の川の“水のきれいさ”の移り変わり





# 大和川 (やまとがわ)



大和川は、奈良盆地から大阪平野を経て大阪湾に注いでいます。

今から30~40年前は、水が大変汚れていましたが、水をきれいにする活動に取り

組んだ結果、平成20年から7年連続で、国が定めた水のきれいさの基準を達成しています。

現在は、アユなどのすみかを守るため、瀬や淵づくりに取り組んでいます。

## 1 浅香

😊 ややきれいな水



この地点では、指標生物は見つかりませんでした。この地点は“ややきれい”と判断しています。

- 〈1回目〉 ● 平成27年9月14日 ● 参加人数 88人  
浅香山小学校 大和川釣り人クラブ
- 〈2回目〉 ● 平成27年9月18日 ● 参加人数 116人  
山之内小学校 大和川釣り人クラブ
- 〈3回目〉 ● 平成27年9月25日 ● 参加人数 91人  
依羅小学校 大和川釣り人クラブ

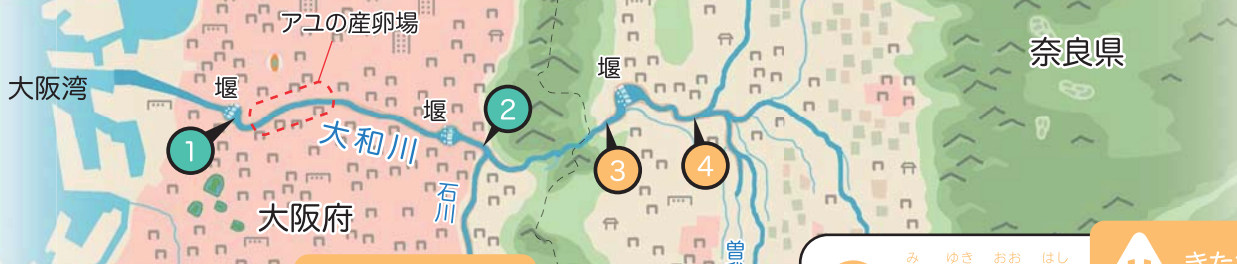
## 2 河内橋

😊 ややきれいな水



この地点では、指標生物は見つかりませんでした。この地点は“ややきれい”と判断しています。

- 〈1回目〉 ● 平成27年10月2日 ● 参加人数 67人  
白鷺小学校 大和川釣り人クラブ
- 〈2回目〉 ● 平成27年10月13日 ● 参加人数 83人  
新堂小学校 大和川釣り人クラブ



## 3 藤井

😞 きたない水



この地点では、指標生物は見つかりませんでした。この地点は“きたない”と判断しています。

- 平成27年10月21日 ● 参加人数 59人  
王寺北小学校

## 4 御幸大橋

😞 きたない水

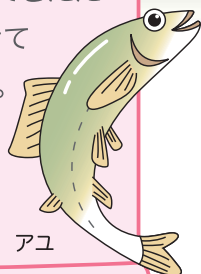


- きれい 2点
- ややきれい 0点
- きたない 3点
- とてもきたない 2点

- 平成27年10月26日 国土交通省

## 三二情報

大和川の水がきれいになってきたため、再び天然アユが戻ってきて産卵できるようになりました。アユは春に海から川へのはびってきて大きく育ち、秋に産卵します。



去年は浅香で、とてもきたない水だったけど、今年は、ややきれいな水になったよ。



## 大和川の“水のきれいさ”の移り変わり

	平成17年度	平成22年度	平成27年度
藤井	😊😊😊😊😊😊😊😊😊😊😊😊	😊😊😊😊😊😊😊😊😊😊😊😊	😊😊😊😊😊😊😊😊😊😊😊😊
河内橋	😊😊😊😊😊😊😊😊😊😊😊😊	😊😊😊😊😊😊😊😊😊😊😊😊	😊😊😊😊😊😊😊😊😊😊😊😊
浅香	😊😊😊😊😊😊😊😊😊😊😊😊	😊😊😊😊😊😊😊😊😊😊😊😊	😊😊😊😊😊😊😊😊😊😊😊😊

😊:きれい 😊:ややきれい 😞:きたない 🌟:とてもきたない 🟡:調査していません

# 淀川・宇治川 (よどがわ・うじがわ)

熊野川

宇治川は、琵琶湖を水源としており、桂川、木津川と合流して淀川に名前が変わり、大阪湾に注いでいます。淀川では、ワンドを守る取り組みをしています。

紀の川

また、宇治川では、ナカセコカワニナのすみかを守る取り組みをしています。

大和川

淀川・宇治川

木津川

桂川

瀬田川

猪名川

加古川

揖保川

円山川

由良川

九頭竜川

北川

## 1 伝法大橋

😊 ややきれいな水



きれい	0点
ややきれい	3点
きたない	0点
とてもきたない	0点

●平成27年8月3日 国土交通省

## 4 城北

😞 きたない水



きれい	0点
ややきれい	1点
きたない	2点
とてもきたない	1点

●平成27年7月23日 ●参加人数 28人  
 大阪市立市岡中学校 大阪市立城陽中学校  
 大阪市立新北野中学校 大阪市立中野中学校  
 大阪市立鶴橋中学校

## 2 淀川大堰下流

😊 ややきれいな水



きれい	0点
ややきれい	3点
きたない	1点
とてもきたない	0点

●平成27年8月3日 国土交通省

## 3 柴島水管橋

😞 きたない水



きれい	0点
ややきれい	2点
きたない	3点
とてもきたない	0点

●平成27年8月3日 国土交通省

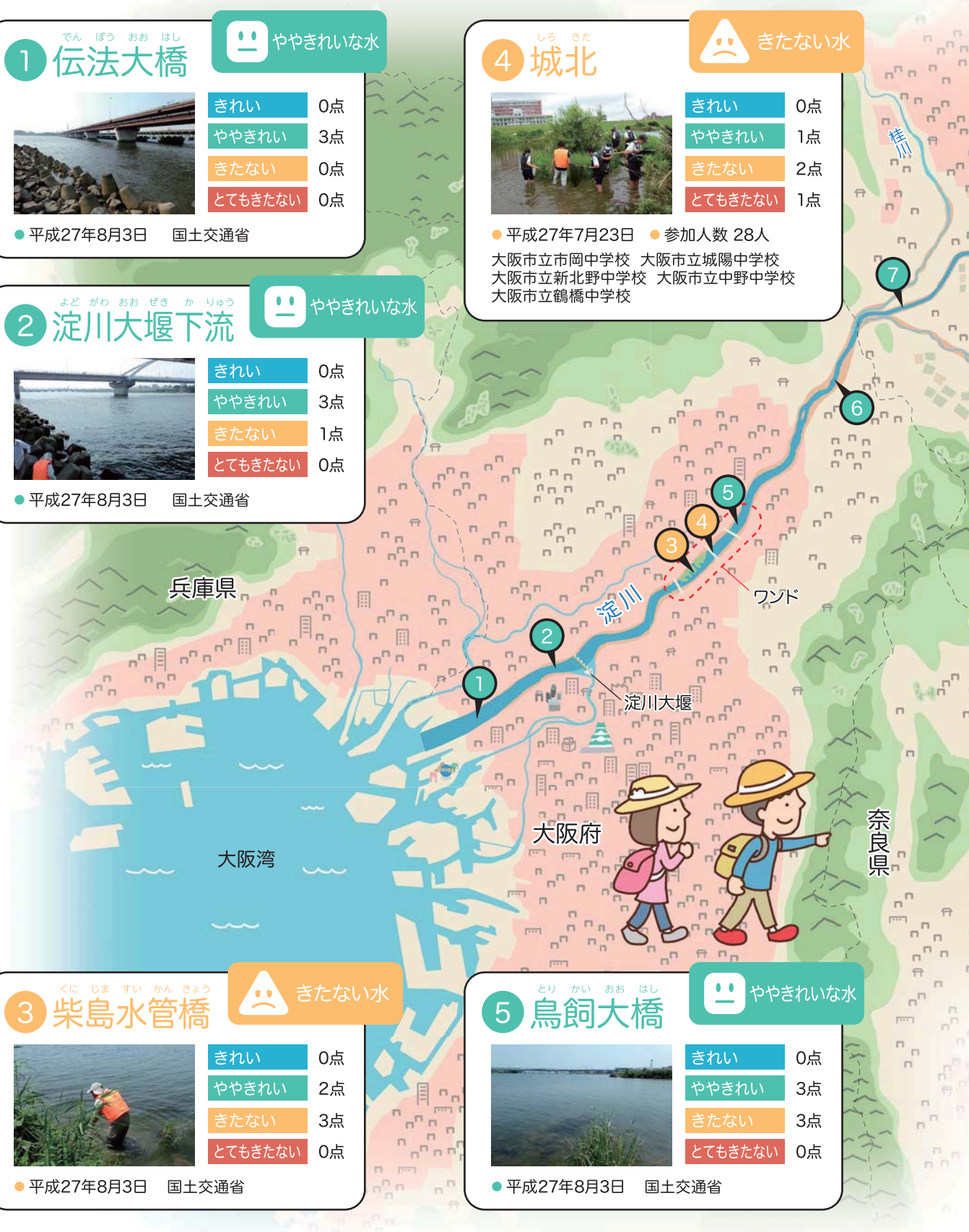
## 5 鳥飼大橋

😊 ややきれいな水



きれい	0点
ややきれい	3点
きたない	3点
とてもきたない	0点

●平成27年8月3日 国土交通省





7 うじがわごこうばし ややきれいな水

●平成27年8月7日 国土交通省

きれい	0点
ややきれい	3点
きたない	1点
とてもきたない	0点

8 いんげんばし ややきれいな水

●平成27年8月6日 国土交通省

きれい	0点
ややきれい	5点
きたない	0点
とてもきたない	0点

9 うじばし ややきれいな水

●平成27年8月7日 ●参加人数 35人

大阪市立加美中学校 大阪市立咲くよこの花中学校  
大阪市立城陽中学校 大阪市立大桐中学校  
大阪市立中野中学校

きれい	0点
ややきれい	5点
きたない	0点
とてもきたない	0点

6 くずはさす 楠葉砂州 ややきれいな水

●平成27年8月3日 国土交通省

きれい	0点
ややきれい	2点
きたない	1点
とてもきたない	0点

うじがわ うじばし  
宇治川の宇治橋や  
よどがわりゅう 淀川下流の伝法大橋は、  
みず とし おお  
ややきれいな水の年が多いね。  
なが ゆる しるきた  
流れが緩やかな城北は、  
みず とし おお  
きたない水の年が多かったよ。



よどがわ うじがわ みず うつ か  
淀川・宇治川の“水のきれいさ”の移り変わり

	平成17年度	平成22年度	平成27年度
うじばし 宇治橋	😊😊😊😊😊😊😊😊😊😊	😊😊😊😊😊😊😊😊😊😊	😊😊😊😊😊😊😊😊😊😊
しるきた 城北	😟😟😟😟😟😟😟😟😟😟	😟😟😟😟😟😟😟😟😟😟	😟😟😟😟😟😟😟😟😟😟
でんぼうおおはし 伝法大橋	😊😊😊😊😊😊😊😊😊😊	😊😊😊😊😊😊😊😊😊😊	😊😊😊😊😊😊😊😊😊😊

😊:きれい 😊:ややきれい 😟:きたない 🌟:とてもきたない 🕒:調査していません

じょう ほう  
三二情報

イタセンパラは、ワンドにすむ魚で、国の天然記念物に指定されています。淀川で一時絶滅が心配されましたが、ワンドを守る取り組みや再放流により、放流した親から生まれたと思われる稚魚が確認されています。

さいぎん へいせい ねんど びき  
最近では、平成26年度に750匹、平成27年度に502匹確認されました。

イタセンパラ

# 木津川 (きづがわ)

木津川は、多くの川と合流しながら三重県・京都府を流れる川で、宇治川、桂川と合流して淀川になります。

木津川では、堰に魚道をつくるなど、魚がのぼりやすい川づくりに取り組んでいます。

## 1 木津川御幸橋



きれい	0点
ややきれい	3点
きたない	1点
とてもきたない	0点

●平成27年8月7日 国土交通省

😊 ややきれいな水

## 3 恭仁大橋



きれい	3点
ややきれい	4点
きたない	0点
とてもきたない	0点

●平成27年7月31日 ●参加人数 24人  
 大阪市立加美中学校 大阪市立城陽中学校  
 大阪市立新北野中学校 大阪市立大桐中学校

😊 ややきれいな水

## 2 玉水橋



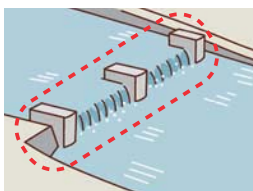
きれい	1点
ややきれい	3点
きたない	0点
とてもきたない	0点

●平成27年8月6日 国土交通省

😊 ややきれいな水

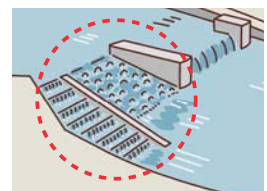
### Q 「堰」って何？

A 川の水位を高くして水を取り込み、農業や飲み水に利用したり、海からの塩水が川に入らないようにする構造物です。



### Q 「魚道」って何？

A 大きな堰がある場所に、魚が川をのぼることができるように作られた水路です。





滋賀県

### 4 新服部橋

😊 きれいな水



きれい	3点
ややきれい	1点
きたない	0点
とてもきたない	0点

●平成27年7月27日 ●参加人数 10人  
上野生涯学習推進会議

### 5 稲広橋

😊 きれいな水



きれい	8点
ややきれい	2点
きたない	0点
とてもきたない	0点

●平成27年7月18日 ●参加人数 71人  
上野生涯学習推進会議

## 三二情報

オオサンショウウオは、約3000万年前の化石と変わらない姿をしているので「生きた化石」と呼ばれています。大きくなると、120cmくらいになる世界最大級の両生類(イモリやカエルの仲間)です。木津川上流の水のきれいな場所にすんでいます。



オオサンショウウオ

上流の稲広橋は、きれいな水が続いているね。中流の恭仁大橋や木津川御幸橋は、ややきれいな水の年が多いね。



### 木津川の“水のきれいさ”の移り変わり

	平成17年度	平成22年度	平成27年度
稲広橋	😊😊😊😊😊😊😊😊😊😊	😊😊😊😊😊😊😊😊😊😊	😊😊😊😊😊😊😊😊😊😊
恭仁大橋	😊😊😊😊😊😊😊😊😊😊	😊😊😊😊😊😊😊😊😊😊	😊😊😊😊😊😊😊😊😊😊
木津川御幸橋	🔴😊😊😊😊😊😊😊😊😊😊	😊😊😊😊😊😊😊😊😊😊	😊😊😊😊😊😊😊😊😊😊

😊:きれい 🟡:ややきれい 🟠:きたない 🔴:とてもきたない 🟤:調査していません

# 桂川 (かつらがわ)



桂川は、京都府を流れる川で、宇治川、木津川と合流して淀川になります。

桂川にかかる渡月橋の周辺の観光名所「嵐山」は、桜・紅葉の名所です。

桂川では、堰に魚道をつくるなど、魚がのぼりやすい川づくりに取り組んでいます。

## 1 宮前橋



😊 ややきれいな水

きれい 1点  
 ややきれいな 3点  
 きたない 0点  
 とてもきたない 1点

●平成27年8月6日 国土交通省

## 4 渡月橋



😊 ややきれいな水

きれい 3点  
 ややきれいな 4点  
 きたない 0点  
 とてもきたない 0点

●平成27年8月3日 ●参加人数 35人

大阪市立旭陽中学校 大阪市立城陽中学校  
 大阪市立新北野中学校 大阪市立大桐中学校  
 京都市立西京極中学校

## 2 羽束師橋



😊 ややきれいな水

きれい 1点  
 ややきれいな 3点  
 きたない 0点  
 とてもきたない 0点

●平成27年8月6日 国土交通省

## 3 西大橋



😊 ややきれいな水

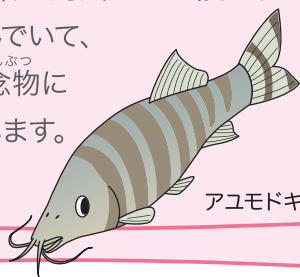
きれい 2点  
 ややきれいな 4点  
 きたない 0点  
 とてもきたない 0点

●平成27年8月6日 国土交通省



## ミニ情報

アユモドキは、ドジョウの仲間ですが、アユとかたちが似ていることからアユモドキと名付けられました。桂川や岡山県の河川などの限られた場所にすんでいて、国の天然記念物に指定されています。



アユモドキ

すべての地点で、  
 ややきれいな水の年が多いね。



## 桂川の“水のきれいさ”の移り変わり

	平成17年度	平成22年度	平成27年度
渡月橋	😊😊😊😊😊😊😊😊😊😊	😊😊😊😊😊😊😊😊😊😊	😊😊😊😊😊😊😊😊😊😊
羽束師橋	😊😊😊😊😊😊😊😊😊😊	😊😊😊😊😊😊😊😊😊😊	😊😊😊😊😊😊😊😊😊😊
宮前橋	●😊😊😊😊😊😊😊😊😊😊	😊😊😊😊😊😊😊😊😊😊	😊😊😊😊😊😊😊😊😊😊

😊:きれいな 😊:ややきれいな ⚠️:きたない 🌸:とてもきたない ●:調査していません

# 瀬田川・野洲川 (せたがわ・やすがわ)

調査結果

熊野川

紀の川

大和川

宇治川・淀川

木津川

桂川

野瀬田川・野洲川

猪名川

加古川

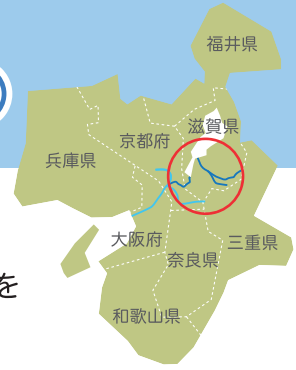
揖保川

円山川

由良川

九頭竜川

北川



瀬田川は、琵琶湖から流れる川で、下流に行くと宇治川・淀川へと名前を変えます。

瀬田川の洗堰では、春にコイなどの魚が産卵・成育しやすいように、琵琶湖の水位を管理しています。野洲川は、琵琶湖に流れこむ最も大きな川です。

野洲川では、魚が産卵・成育しやすい川づくりに取り組んでいます。

**きれいな水**

**ややきれいな水**

**1** 瀬田川・信楽川合流点



きれい	6点
ややきれい	5点
きたない	0点
とてもきたない	1点

●平成27年8月10日 ●参加人数 8人  
瀬田北中学校

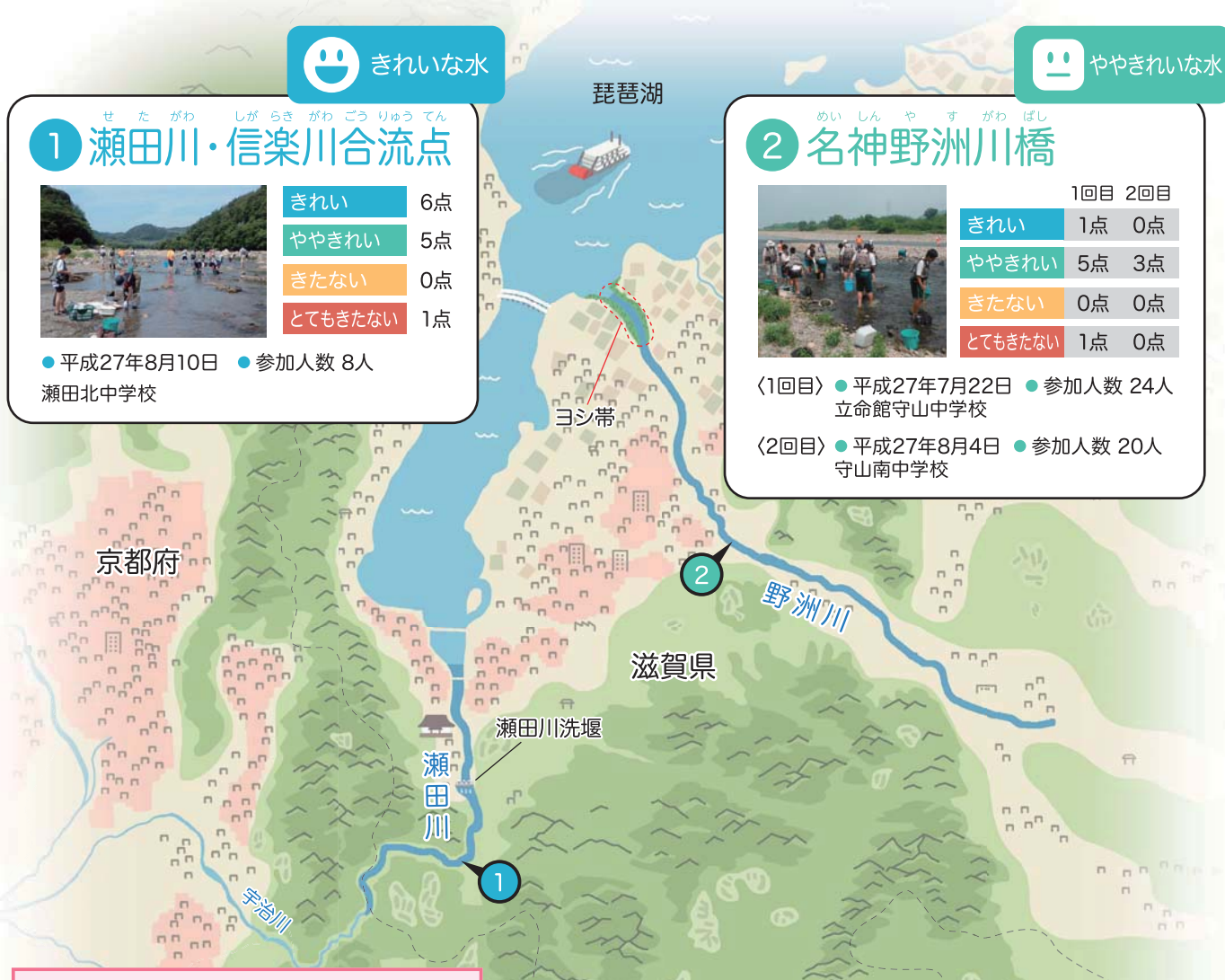
**2** 名神野洲川橋



	1回目	2回目
きれい	1点	0点
ややきれい	5点	3点
きたない	0点	0点
とてもきたない	1点	0点

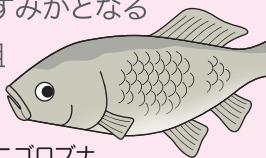
<1回目> ●平成27年7月22日 ●参加人数 24人  
立命館守山中学校

<2回目> ●平成27年8月4日 ●参加人数 20人  
守山南中学校




**三二情報**

ニゴロブナは、琵琶湖やその周辺にしかすんでいない魚で、ゲンゴロウブナに似ているため、「似五郎鮒」と名づけられたとされています。昭和40年頃に比べ最近では数がとても減りましたが、琵琶湖沿岸では、ニゴロブナ等の仔稚魚のすみかとなるヨシを守る取り組みをしています。



ニゴロブナ

瀬田川・信楽川合流点は、キレイな水の年が多いね。  
落差工上流付近は、ややきれいな水の年が多いね。



瀬田川・野洲川の“水のきれいさ”の移り変わり

	平成17年度	平成22年度	平成27年度
瀬田川・信楽川合流点			
落差工上流付近			

😊 : きれい    😐 : ややきれい    ☹️ : きたない    🛑 : とてもきたない    ⚫ : 調査していません

# 猪名川 (いながわ)



猪名川は、都市域を流れる川です。川の水は、生活や工業、農業のための水として、たくさんの人の暮らしを支えています。

川の周辺では、アレチウリなどの外来植物がたくさん茂っていることから、これらを取り除くなど、他の生き物がすみやすい河原づくりに取り組んでいます。

## 1 桑津橋

😊 ややきれいな水



きれい	0点
ややきれい	5点
きたない	1点
とてもきたない	0点

●平成27年7月26日 ●参加人数 96人  
2015猪名川の愛護セミナー(桑津橋)

## 2 池田床固下流

😊 ややきれいな水



きれい	0点	1点
ややきれい	2点	4点
きたない	1点	1点
とてもきたない	0点	1点

〈1回目〉●平成27年7月13日 ●参加人数 91人  
川西小学校  
〈2回目〉●平成27年7月26日 ●参加人数 92人  
2015猪名川の愛護セミナー(池田床固下流)

## 3 こんにやく橋

😊 ややきれいな水



きれい	2点	2点	3点
ややきれい	5点	7点	6点
きたない	0点	1点	0点
とてもきたない	0点	0点	0点

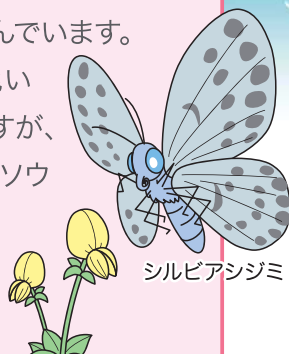
〈1回目〉●平成27年7月26日 ●参加人数 82人  
2015猪名川の愛護セミナー(こんにやく橋)  
〈2回目〉●平成27年9月18日 ●参加人数 86人  
多田小学校  
〈3回目〉●平成27年10月8日 ●参加人数 79人  
加茂小学校



## 三二情報

シルビアシジミは、草丈の低い草が好きなチョウの仲間で、猪名川では堤防や河川敷にすんでいます。

ミヤコグサという黄色い花の草に卵を産みますが、シロツメクサやヤハズソウも利用しているといわれています。



すべての地点で、ややきれいな水の年が続いているね。



## 猪名川の“水のきれいさ”の移り変わり

	平成17年度	平成22年度	平成27年度
こんにやく橋	😊😊😊😊😊	😊😊😊😊😊	😊😊😊😊😊
池田床固下流	😊😊😊😊😊	😊😊😊😊😊	😊😊😊😊😊
桑津橋	😊😊😊😊😊	😊😊😊😊😊	😊😊😊😊😊

😊:きれい 🌱:ややきれい ⚠️:きたない 🌸:とてもきたない 🕒:調査していません



# 加古川 (かこがわ)

かこがわ たんばさんち はりまなだ なが ひょうごけん おお かわ  
 加古川は、丹波山地から播磨灘に流れる兵庫県でいちばん大きな川です。  
 かこがわ なかつちく まも と く  
 加古川の中津地区などでは、ワンドを守る取り組みをしています。



調査結果

熊野川

紀の川

大和川

淀川・  
宇治川

木津川

桂川

瀬田川・  
野洲川

猪名川

加古川

揖保川

円山川

由良川

九頭竜川

北川

## 😊 ややきれいな水

### 1 加古川大堰下流



きれい 1点  
 ややきれいな 3点  
 きたない 0点  
 とてもきたない 1点

●平成27年8月22日 ●参加人数 36人  
 加古川環境学習(大堰周辺小学校)

## 😊 ややきれいな水

### 2 加古川合流点付近



きれい 1点  
 ややきれいな 4点  
 きたない 0点  
 とてもきたない 2点

●平成27年8月22日 ●参加人数 36人  
 加古川環境学習(大堰周辺小学校)

## 😊 きれいな水

### 3 175号交差付近



きれい 11点  
 ややきれいな 4点  
 きたない 3点  
 とてもきたない 2点

●平成27年7月13日 ●参加人数 101人  
 小野市立小野東小学校

## 三二情報

かこがわ かりゅう はら ひろ  
 加古川の下流には、ヨシ原が広がっ  
 てい  
 ている干潟が見られます。  
 ひがた み  
 干潟は、干潮時には干上がり陸とな  
 り、満潮時には海に沈む場所、トビ  
 まんちょうじ うみ しず ぼしよ  
 ハゼやハクセン  
 シオマネキなど、  
 おお い もの  
 多くの生き物の  
 すみかとなっ  
 ています。  
 ひがた はら  
 干潟とヨシ原



おおすすめしじょうりゅう  
 大住橋上流は、  
 ややきれいな水の年が多いね。  
 かりゅう かこがわおおせき かりゅう  
 下流の加古川大堰下流も、  
 ややきれいな水だね。



### かこがわ みず うつ か 加古川の“水のきれいさ”の移り変わり



😊:きれい 😊:ややきれい 🟡:きたない 🛑:とてもきたない ●:調査していません

# 揖保川 (いぼがわ)

揖保川は、兵庫県の西部を流れ、播磨灘に注いでいます。

昔は水が大変汚れていましたが、水をきれいにする活動に取り組んだ結果、

再びアユがすめるきれいな川になりました。

揖保川では、堰に魚道をつくるなど、魚がのぼりやすい川づくりに取り組んでいます。

## 1 水辺の楽校公園

😊 ややきれいな水



	1回目	2回目
きれい	4点	3点
ややきれい	7点	7点
きたない	0点	1点
とてもきたない	1点	1点

〈1回目〉 ●平成27年5月18日 ●参加人数 34人  
たつの市立半田小学校

〈2回目〉 ●平成27年8月7日 ●参加人数 42人  
たつの市歴史文化体験教室

## 2 千鳥ヶ浜公園

😊 ややきれいな水



	1回目	2回目
きれい	2点	2点
ややきれい	4点	4点
きたない	1点	0点
とてもきたない	0点	0点

〈1回目〉 ●平成27年6月27日 ●参加人数 19人  
たつのこどもエコクラブ

〈2回目〉 ●平成27年8月1日 ●参加人数 34人  
小宅小学校子ども会

## ミニ情報

揖保川の中流域には「丸石河原」と呼ばれる石の河原が広がり、カワラハハコなどの植物が多く見られましたが、最近はその数が減っています。現在は、丸石河原を守る取り組みをしています。



丸石河原とカワラハハコ

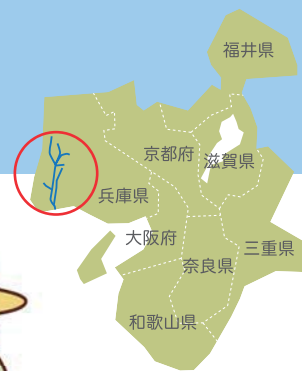
上流の鹿ヶ壺はきれいな水の年が、下流の太子龍野バイパス上流や千鳥ヶ浜公園はややきれいな水の年が続いているね。



## 揖保川の“水のきれいさ”の移り変わり

	平成17年度	平成22年度	平成27年度
鹿ヶ壺	😊😊😊😊😊😊😊😊😊😊	😊😊😊😊😊😊😊😊😊😊	😊😊😊😊😊😊😊😊😊😊
太子龍野バイパス上流	😊😊😊😊😊😊😊😊😊😊	😊😊😊😊😊😊😊😊😊😊	😊😊😊😊😊😊😊😊😊😊
千鳥ヶ浜公園	😊😊😊😊😊😊😊😊😊😊	😊😊😊😊😊😊😊😊😊😊	😊😊😊😊😊😊😊😊😊😊

😊:きれい    😊:ややきれい    ⚠️:きたない    🌟:とてもきたない    ●:調査していません



### 3 龍野新大橋 😊 ややきれいな水



きれい	3点	きたない	0点
ややきれい	6点	とてもきたない	0点

●平成27年7月14日  
●参加人数 41人  
たつの市立龍野小学校

### 4 新香橋 😊 ややきれいな水



きれい	2点	きたない	0点
ややきれい	4点	とてもきたない	0点

●平成27年7月9日  
●参加人数 35人  
たつの市立新宮小学校

### 8 芝田橋 😊 ややきれいな水



きれい	3点	きたない	0点
ややきれい	4点	とてもきたない	0点

●平成27年7月8日  
●参加人数 39人  
たつの市立新宮小学校

### 5 さつき大橋下流 😊 きれいな水



きれい	6点	きたない	0点
ややきれい	1点	とてもきたない	0点

●平成27年9月30日  
●参加人数 31人  
宍粟市立河東小学校

### 9 都多小学校付近 😊 きれいな水



きれい	7点	きたない	0点
ややきれい	4点	とてもきたない	0点

●平成27年7月13日  
●参加人数 6人  
宍粟市立都多小学校

### 6 太子龍野バイパス上流 😊 ややきれいな水



きれい	1点	きたない	2点
ややきれい	6点	とてもきたない	1点

●平成27年9月28日  
●参加人数 12人  
たつの市立誉田小学校

### 10 三方・繁盛浄水場付近 😊 きれいな水



きれい	8点	きたない	0点
ややきれい	3点	とてもきたない	0点

●平成27年7月15日  
●参加人数 5人  
宍粟市立下三方小学校

### 7 鹿ヶ壺 😊 きれいな水



	1回目	2回目
きれい	7点	6点
ややきれい	2点	0点
きたない	1点	0点
とてもきたない	1点	0点

〈1回目〉 ●平成27年7月3日 ●参加人数 98人  
姫路市立手柄小学校

〈2回目〉 ●平成27年9月25日 ●参加人数 12人  
たつの市立誉田小学校

### 11 Iの館黒原付近 😊 きれいな水



きれい	8点	きたない	0点
ややきれい	2点	とてもきたない	0点

●平成27年8月9日  
●参加人数 7人  
黒原自治会子ども会



# 由良川 (ゆらがわ)



由良川は、京都府の北部を流れる川で、流域の9割を山林が占めています。

また、川沿いは、生き物のすみかとなる連続する林が広がっています。

過去に大きな洪水にみまわれたことから、川の幅を広げる工事をするとともに、生き物がすみやすい川づくりに取り組んでいます。

## 1 有安橋

😊 きれいな水



きれい 8点  
 ややきれい 3点  
 きたない 1点  
 とてもきたない 0点

●平成27年10月1日 ●参加人数 11人  
 東綾小学校

## 2 朝根橋上流

😊 きれいな水



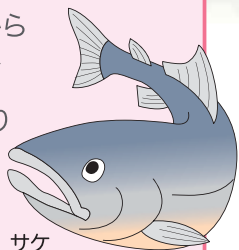
きれい 6点  
 ややきれい 2点  
 きたない 0点  
 とてもきたない 0点

●平成27年7月6日 ●参加人数 9人  
 上林小学校 上林中学校



## 三二情報

サケは、海で長い旅をしてから、卵を産むために生まれた川に戻ってきます。由良川では、河口から48kmの間に堰がないため、サケがのぼりやすくなっています。



サケ

ありやすばし、有安橋は、きれいな水の年が続いているよ。おおてばし、音無瀬橋も、きれいな水の年が多いね。



## 由良川の“水のきれいさ”の移り変わり

	平成17年度	平成22年度	平成27年度
ありやすばし 有安橋	😊😊😊😊😊😊😊😊	😊😊😊😊😊😊😊😊	😊😊😊😊😊😊😊😊
おおてばし 大手橋	😊😊😊😊😊😊😊😊	😊😊😊😊😊😊😊😊	😊😊😊😊😊😊😊😊
おとなせばし 音無瀬橋	😊😊😊😊😊😊😊😊	😊😊😊😊😊😊😊😊	😊😊😊😊😊😊😊😊

😊:きれいな水    😊:ややきれい    😊:きたない    🚫:とてもきたない    🟡:調査していません

# 九頭竜川 (くずりゅうがわ)

くずりゅうがわ ふくいへいや なが にほんかい そぞ りょうしつ わ みず めぐ  
 九頭竜川は、福井平野を流れ日本海に注いでいます。良質な湧き水に恵まれ、  
 みずくさ す つく たまご う さかな  
 水草で巣を作って卵を産む魚のイトヨがみられます。

くずりゅうがわ みずざわ  
 九頭竜川では、水際のヨシ・マコモが育つ場所を守ったり、  
 いし かわら とく く  
 石がごろごろした河原をよみがえらせる取り組みをしています。

## 1 天池河川公園前

😊 きれいな水



きれい	2点
ややきれい	2点
きたない	0点
とてもきたない	0点

●平成27年7月28日 ●参加人数 24人  
 一般参加 川西中学校

## 2 福井大橋下流

😊 きれいな水



きれい	2点
ややきれい	0点
きたない	2点
とてもきたない	2点

●平成27年7月28日 ●参加人数 31人  
 一般参加 松岡中学校

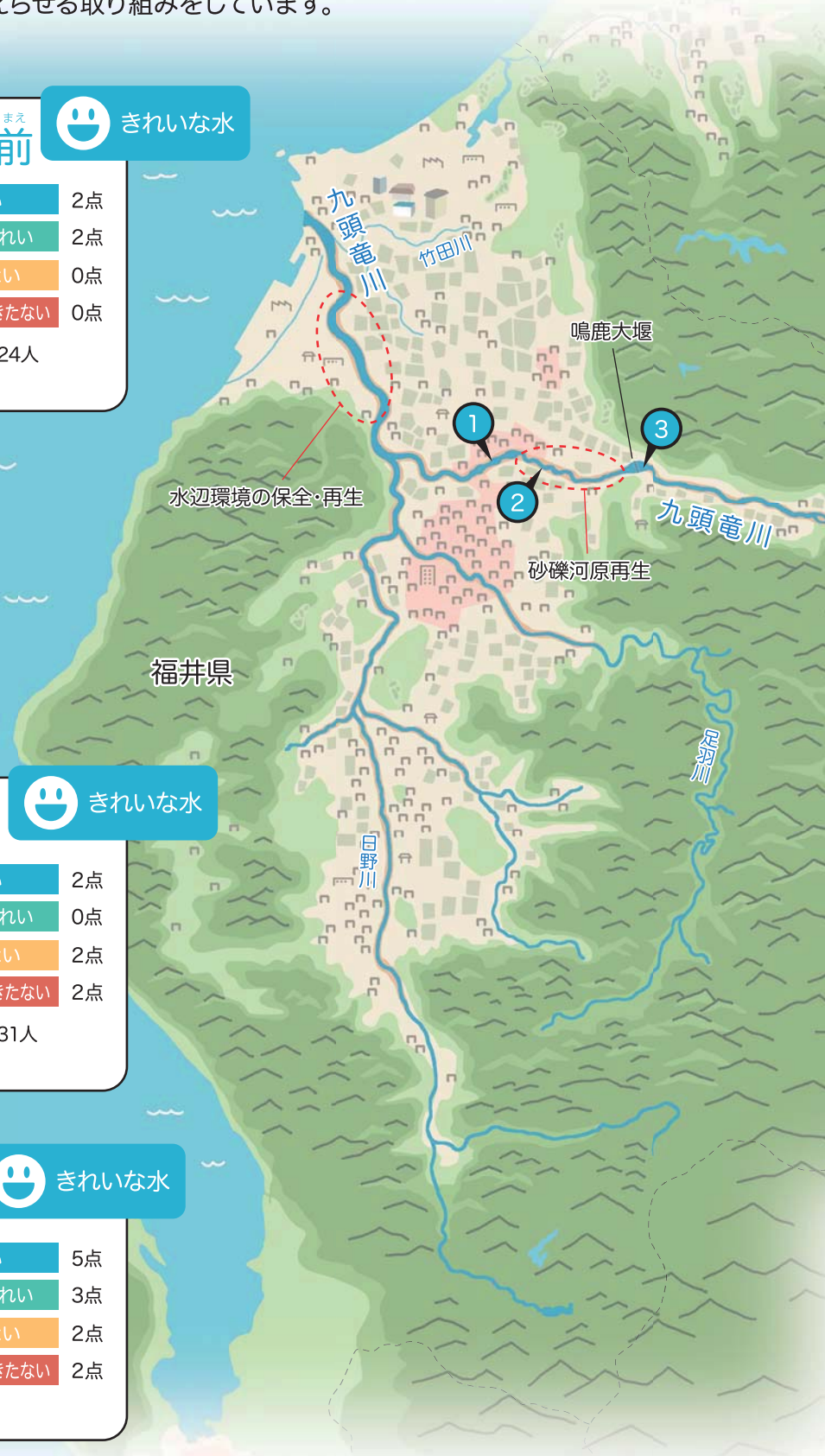
## 3 鳴鹿橋上流

😊 きれいな水



きれい	5点
ややきれい	3点
きたない	2点
とてもきたない	2点

●平成27年7月28日 国土交通省



- 熊野川
- 紀の川
- 大和川
- 宇治川・淀川
- 木津川
- 桂川
- 瀬田川
- 猪名川
- 加古川
- 揖保川
- 円山川
- 由良川
- 九頭竜川
- 北川



#### 4 いずみししょまえ 和泉支所前

😊 きれいな水



きれい 5点  
 ややきれい 0点  
 きたない 0点  
 とてもきたない 0点

●平成27年7月30日 ●参加人数 14人  
 大野市和泉小中学校

😊 きれいな水

#### 5 くずりゅうがわじょうりゅう 九頭竜川上流



きれい 7点  
 ややきれい 2点  
 きたない 0点  
 とてもきたない 0点

●平成27年7月30日 ●参加人数 14人  
 大野市和泉小中学校

😊 きれいな水

#### 6 まえさかじょう 前坂キャンプ場



きれい 6点  
 ややきれい 0点  
 きたない 0点  
 とてもきたない 0点

●平成27年7月30日 ●参加人数 14人  
 大野市和泉小中学校

石川県



さいきん なるかばしじょうりゅう  
 最近では鳴鹿橋上流は、  
 きたない水が続いていたけど、  
 ことし すべて ちてんで  
 今年は全ての地点で  
 きれいな水になったね。



### 三二情報

アラレガコは、「えらぶた」のトゲでアユをひっかけるといふ言い伝えから「アユカケ」と呼ばれることもあります。秋になると海に下って卵を産みます。

#### くずりゅうがわ 九頭竜川の“水のきれいさ”の移り変わり

	平成17年度	平成22年度	平成27年度
和泉支所前	●●●●●●●●●●	●●●●●●●●●●	😊😊
鳴鹿橋上流	😊😊😊😊😊😊😊😊	😊😊😊😊😊😊😊😊	😊😊😊😊😊😊😊😊
天池河川公園前	😊●😊😊😊😊😊😊😊	😊😊😊😊😊😊😊😊	😊😊😊😊😊😊😊😊

😊:きれい 🌿:ややきれい ⚠️:きたない 🌸:とてもきたない ●:調査していません

# 北川 (きたがわ)



北川は、福井県を流れ、若狭湾に注いでいます。  
 国が管理する近畿の川では、最も水がきれいな川の一つです。

北川では、シロウオ、シラウオが産卵する場所を守ったり、  
 多くの生き物のすみかとなるヨシ原などを守る取り組みをしています。

## 1 高塚橋



きれい	5点
ややきれい	2点
きたない	0点
とてもきたない	1点

●平成27年8月5日 ●参加人数 34人  
 一般参加 雲浜まちづくり委員会

## 2 天徳寺橋



きれい	7点
ややきれい	3点
きたない	1点
とてもきたない	2点

●平成27年8月5日 ●参加人数 17人  
 一般参加 雲浜まちづくり委員会

## 3 三宅橋



きれい	8点
ややきれい	2点
きたない	0点
とてもきたない	0点

●平成27年8月5日 ●参加人数 17人  
 一般参加 雲浜まちづくり委員会

### 三宅橋

シロウオは、からだとうめいが透明で、5cm くらいちいの小さなハゼの仲間です。  
 春になると、海の沿岸域から河口や川にのぼって、石の下に卵を産みます。この魚は珍味として、生きたままのおどり食いが有名です。

シロウオ

三宅橋は、きれいな水の年が続いているよ。  
 天徳寺橋や高塚橋も、きれいな水の年が多いね。

### 北川の“水のきれいさ”の移り変わり

	平成17年度	平成22年度	平成27年度
三宅橋	😊😊😊😊😊😊😊😊	😊😊😊😊😊😊😊😊	😊😊😊😊😊😊😊😊
天徳寺橋	😊😊😊😊😊😊😊😊	😊😊😊😊😊😊😊😊	😊😊😊😊😊😊😊😊
高塚橋	😊😊😊😊😊😊😊😊	😊😊😊😊😊😊😊😊	😊😊😊😊😊😊😊😊

😊:きれい    😊:ややきれい    😟:きたない    🛑:とてもきたない    ⚪:調査していません





みんなで調べた

# 近畿の水のきれいさマップ (平成27年度)

平成27年度は、近畿の57地点で“水のきれいさ”を調べました。

- きれい
- ややきれい
- きたない
- とてもきたない



今年1年で、  
こんなにたくさんの場所で、  
水のきれいさが調べられたのね。  
川の下流より、上流の方が  
水がきれいな場所が多いみたい。



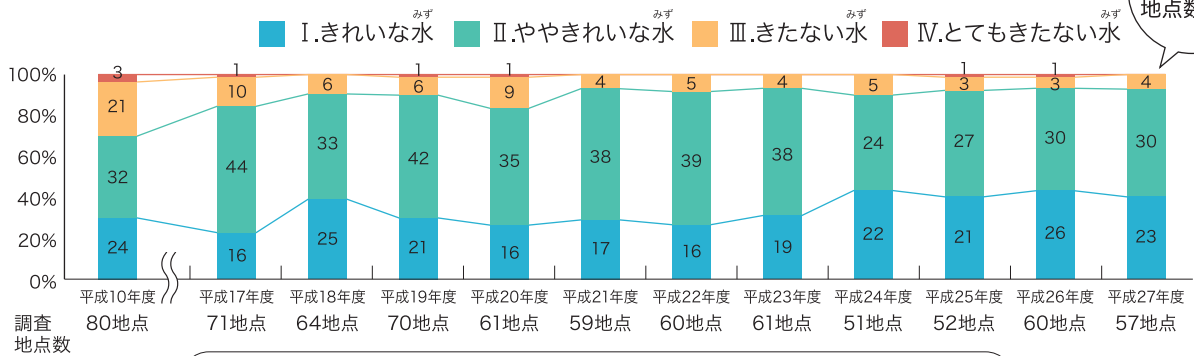


# 水生生物調査結果と参加人数

## 平成27年度の調査結果

川の名前	水を調べた地点	I.きれいな水										II.ややきれいな水							III.きたない水				IV.とてもきたない水				今年の水質階級判定									
		カワゲラ類	ナガレトビケラ類	ヤマトビケラ類	ヒラタカゲロウ類	ヘビトンボ	ブユ類	アマミカ類	ナミスズムシ	サワガニ	ヨコエビ類	コガタシマトビケラ類	オオシマトビケラ	ヒラタドロムシ類	ゲンジボタル	コオニヤンマ	カワナナ類	ヤマトシジミ	イシマキガイ	ミスムシ	ミスカマキリ	シマイシビル	タニシ類	イソコツブムシ類	ニホンドロソコエビ	ユスリカ類		チヨウバエ類	エラムミス	サカマキガイ	アメリカザリガニ					
熊野川	相野谷橋下流	●	●		○	○							○		○																				I	
紀の川	出生不動	●			○	○			●						○	○																			I	
	観音橋										○			○		●	●				○	○													II	
大和川	御幸大橋									●										●		○										●		III		
	藤井	この地点では、指標生物は見つかりませんでした。指標生物以外のメダカ・カダヤシ・オイカワなどが見つかりましたので、この地点は“きたない水”と判断しています。																												III						
	河内橋	この地点では、指標生物は見つかりませんでした。指標生物以外のカマツカ・テナガエビ・ゴクラクハゼなどが見つかりましたので、この地点は“ややきれいな水”と判断しています。																												III						
	浅香	この地点では、指標生物は見つかりませんでした。指標生物以外のカマツカ・テナガエビ・アメンボなどが見つかりましたので、この地点は“ややきれいな水”と判断しています。																												II						
淀川・宇治川	宇治橋										○	●					●																	II		
	隠元橋										○	●					●																		II	
	宇治川御幸橋											○					●																		II	
	楠葉砂州											●																							II	
	鳥飼大橋														○	●							●												II	
	城北																○	●					●										○		III	
	柴島水管橋																●						●												III	
	淀川大堰下流																	○	●					○												II
伝法大橋																	●	○																	II	
木津川	稲広橋	○	○		○	○	●		●							○	○																		I	
	新服部橋	●				○										○																			I	
	恭仁大橋	○	○			○					●	●																								II
	玉水橋					○					○	●																								II
	木津川御幸橋										○	●									○															II
桂川	渡月橋	○	○		○						●	○				○																			II	
	西大橋	○			○						●	○	○																							II
	羽束師橋				○						●					○																				II
	宮前橋				○						●	○																								II
瀬田川	瀬田川・信楽川合流点	○	○		○	○		○	○	●	●	○																							I	
野洲川	名神野洲川橋	○	○		○					●	●				○																				II	
猪名川	こんにやく橋		○						○	○		●		●																						II
	池田床固下流		○								●				○		○																			II
	桑津橋										○	○	○			●							○													II
加古川	175号交差付近	○	○	○	○	○		○	●	●	○		○	○		○					○	○														I
	加古川合流点付近										○	●					○													○						II
	加古川大堰下流										○	●																								II
	Iの館黒原付近	●		○	●	○		○				○						○																		I
揖保川	三方・繁盛浄水場付近	○	○		●	●		○	○			○			○	○																				I
	都多小学校付近	○	●		○	●			○			○	○			○	○																			I
	芝田橋	○									●				○	○																				II
	鹿ヶ壺	●	○		○	○			●			○				○	○								○											I
	太子龍野バス上流	○									○	○				○	●					○	○										○		II	
	さつき大橋下流	●			○				○						○	○																				I
	新香橋	○			○										○	○																				II
	龍野新大橋	○	○		○							○	●			○	●																			II
	千鳥ヶ浜公園	○						○					●			●							○													II
水辺の楽校公園	○	○		○							○	○			○	●																			II	
円山川	弘原	●			○			●					○																							I
	府市場	●			○							○	●			○																				II
由良川	朝根橋上流	○	○		○	○			●				○				●																			I
	有安橋	○	○		○	●	○			○	○						●					○														I
九頭竜川	前坂キャンプ場	●	●		○			○																												I
	九頭竜川上流	○	○		●	●		○							○	○																				I
	和泉支所前	●			○				●																											I
	鳴鹿橋上流	○	○	●		○							○				○	○						●			○						○			I
	福井大橋下流				●																															I
天池河川公園前				●								●																							I	
北川	三宅橋	●	○	○	○				●		○					○																				I
	天徳寺橋		○		○	●			●		○	○				○	○																			I
	高塚橋	●		●		○						●																								I

## 近畿の川の「水のきれいさ」の移り変わり



数字は  
地点数です

平成10年度と最近10年間の水のきれいさの変化をみると、最近の10年間はきれいな水や、ややきれいな水の地点が多くなっています。

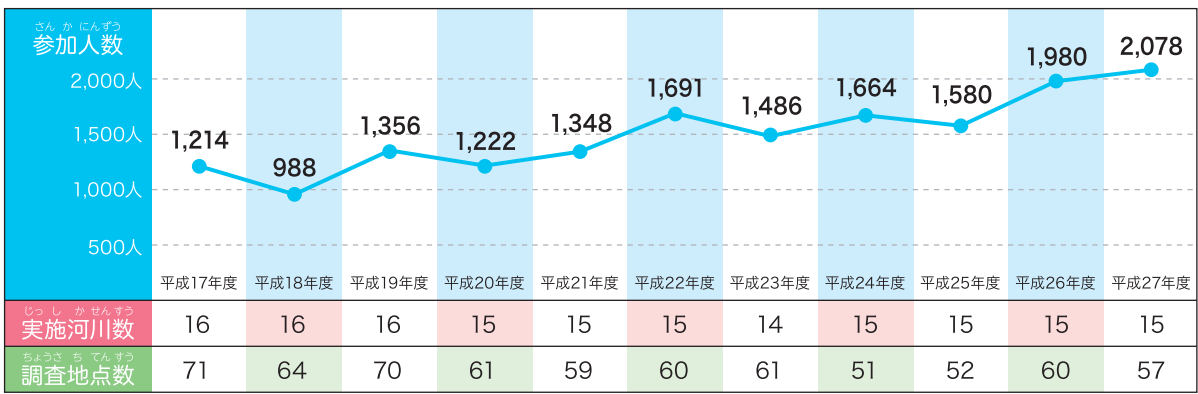
## 平成27年度の河川別参加人数

河川名	参加人数					調査した日
	100	200	300	400	500	
熊野川	9人					10/3
紀の川	46人	1人				8/21, 9/18
大和川				493人	3人	9/14, 9/18, 9/25, 10/2, 10/13, 10/21, 10/26
淀川・宇治川	62人					7/23, 8/3, 8/6, 8/7
木津川	24人	81人				7/18, 7/27, 7/31, 8/6, 8/7
桂川	35人					8/3, 8/6
瀬田川	8人					8/10
野洲川	44人					7/22, 8/4
猪名川			256人		270人	7/13, 7/26, 9/18, 10/8
加古川	101人	36人				7/13, 8/22
揖保川			301人		102人	5/18, 6/27, 7/3, 7/8, 7/9, 7/13, 7/14, 7/15, 8/1, 8/7, 8/9, 9/25, 9/28, 9/30
円山川			97人			6/11, 6/16, 6/30
由良川	14人	6人				7/6, 10/1
九頭竜川	10人	27人	32人			7/28, 7/30
北川		34人				8/5

※参加人数は河川ごとに集計しているため、下図の人数とは異なります。

小学校 中学校 その他の学校 その他

## これまでの調査地点数と参加人数



※平成17～20年度：調査対象に草津川を追加、平成20年度：紀の川は天候不良のため中止、平成23年度：熊野川は天候不良のため中止

# みなさんの感想

川のきれいさはどうでしたか？  
次の調査にも、ぜひ参加して下さい。  
どこかの川でまたあいましょう！

## 参加者のみなさん

(小学生・中学生)

岩や石にたくさんの  
生き物がいてびっくりしました。  
今度のもっとたくさんの川に行って  
生物調査をしたいです。  
(北川・小学生)

あまり川遊びを  
しないが、生き物を  
簡単に捕まえることが  
できて楽しかった。  
(由良川・小学生)

石を持ち上げて、  
石にいる生き物を  
捕まえるのが楽しかった。  
(円山川・小学生)

僕は初めて水生生物調査  
に参加しましたが、とても楽しく、  
勉強にもなり良い体験と  
良い経験になりました。  
(淀川・小学生)

桂川が汚い川でない  
ことがわかってよかったです。  
また、もっともときれいな川に  
なって欲しいと思いました。  
そのために、今、自分ができていることを  
考えていきたいと思いました。  
(桂川・中学生)

水質によって  
生息している生き物がいろいろ  
ちがったり、在来の魚や貝が、  
外来の生物によって数が減っている  
ということも知りました。  
(木津川・中学生)



ほごしゃちいきかた  
保護者・地域の方など

かわはいこ  
川に入ると子どもだけ  
おとなめ  
でなく、大人も目がキラキラと  
かがやはんろう  
輝きだすので、その反応を  
みているととてもうれしい。  
やまとがわさんかだんたい  
(大和川・参加団体)



ちょうさじっしごこどもかわいもの  
調査実施後は、子供たちに川の生き物に  
しらいやく  
ついて調べる意欲が出てきており、  
かいべつばしよ  
もう1回別の場所でもやりたいといっている。  
かわつかがくしゅうおこな  
川を使って学習を行っていきたく  
おもきかわしんそつきょうゆ  
思っている。(紀の川・引率教諭)



さくねんさんかいただよ  
昨年も参加させて頂いて良かったので、  
こんかいさんかこ  
今回も参加しました。子どもたちも興味を  
もちい  
持ってメモをとっており、小さいころから  
かんきょうかんしん  
環境に関心をもってくれたらおも  
思いました。  
くずりゅうがわほごしゃ  
(九頭竜川・保護者)



ちょうさしどうかたがた  
調査を指導してくださった方々のコメント

いぼがわじょうりゅういきしせんみずいものほうふせいそく  
揖保川の上流域の支川は、とても水がきれいでき生き物も豊富に生息してい  
かりゅうちいきすこつじょうりゅうかわちょうさ  
ます。下流の地域に住む子どもたちを連れて、上流の川の調査をしたときに  
こみずとこいものおおかん  
は、子どもたちは水に飛び込み、生き物の多さを感じてくれました。  
さくねんちょうささんかみいものふゆさむみずなか  
昨年の調査に参加してくれたみんなが見た生き物たちは、冬の寒い水の中  
はるくまのそことしたくさんこ  
でがんばって、春が来るのを待ち望んでいます。今年も沢山の子どもたちと、  
ひとりおおおとなちょうささんか  
一人でも多くの大人が調査に参加してくれることを楽しみにしています。



やまとがわしどうしゅたにこうぞう  
大和川の指導者 / 谷幸三さん

やまとがわすいせいせいぶつちょうさねんちかかかねんまえ  
大和川の水生物調査には50年近く関わっています。40年前  
やまとがわよごいものかんきょう  
の大和川はとても汚れていて、生き物もすめない環境でした。  
いますいしつさんらんいものみ  
今は、水質もよくなり、アユの産卵やたくさんの生き物が見られ  
るようになりました。もっときれいになって、みんなが泳げる大  
とがわおも  
和川になってほしいと思います。  
たいけんたいせつこせんじゅうかんめ  
体験することはとても大切です。子どもたちの先入観のない目  
みはっけんいものかたちせいたい  
で見ると、たくさんの発見があります。生き物の形や生態のお  
もしろさを、たくさん知って欲しいと思います。

# お問い合わせ先

## 由良川水系(由良川)

福知山河川国道事務所 調査第一課  
TEL (0773) 22-5104(代)  
<http://www.kkr.mlit.go.jp/fukuchiyama/>

## 円山川水系(円山川)

豊岡河川国道事務所 調査第一課  
TEL (0796) 22-3126(代)  
<http://www.kkr.mlit.go.jp/toyooka/>



## 加古川水系(加古川)

姫路河川国道事務所 調査課  
TEL (079) 282-8211(代)  
<http://www.kkr.mlit.go.jp/himeji/>

## 揖保川水系(揖保川)

姫路河川国道事務所 調査課  
TEL (079) 282-8211(代)  
<http://www.kkr.mlit.go.jp/himeji/>

## 淀川水系(猪名川)

猪名川河川事務所 工務課  
TEL (072) 751-1111(代)  
<http://www.kkr.mlit.go.jp/inagawa/>

## 淀川水系(淀川・宇治川・木津川下流・桂川)

淀川河川事務所 河川環境課  
TEL (072) 843-2861(代)  
<http://www.kkr.mlit.go.jp/yodogawa/>

## 大和川水系(大和川)

大和川河川事務所 調査課  
TEL (072) 971-1381(代)  
<http://www.kkr.mlit.go.jp/yamato/>

## 紀の川水系(紀の川)

和歌山河川国道事務所 河川管理課  
TEL (073) 424-2471(代)  
<http://www.kkr.mlit.go.jp/wakayama/>

## 北川水系(北川)

## 九頭竜川水系(九頭竜川下流)

福井河川国道事務所 調査第一課  
TEL (0776) 35-2661(代)  
<http://www.kkr.mlit.go.jp/fukui/>

## 九頭竜川水系(九頭竜川上流)

九頭竜川ダム統合管理事務所 管理課  
TEL (0779) 66-5300(代)  
<http://www.kkr.mlit.go.jp/kuzuryu/>

## 淀川水系(瀬田川・野洲川)

琵琶湖河川事務所 河川環境課  
TEL (077) 546-0844(代)  
<http://www.kkr.mlit.go.jp/biwako/>

## 淀川水系(瀬田川・宇治川)

淀川ダム統合管理事務所 広域水管理課  
TEL (072) 856-3131(代)  
<http://www.kkr.mlit.go.jp/yodoto/>

## 淀川水系(木津川上流)

木津川上流河川事務所 調査課  
TEL (0595) 63-1611(代)  
<http://www.kkr.mlit.go.jp/kizujiyo/>

## 新宮川水系(熊野川)

紀南河川国道事務所 調査第一課  
TEL (0739) 22-4564(代)  
<http://www.kkr.mlit.go.jp/kinan/>

## 全般

近畿地方整備局 河川環境課  
TEL (06) 6942-1141(代)  
<http://www.kkr.mlit.go.jp/>

発行



国土交通省 近畿地方整備局

編集

国土交通省 近畿地方整備局  
近畿技術事務所

<http://www.kkr.mlit.go.jp/kingi/>

〒573-0166 枚方市山田池北町11-1

TEL.072-856-1941(代) FAX.072-868-5604

2015年度調査

## 川の素顔・命の水

水生生物で知る川健康

過去に作成した冊子は、  
近畿技術事務所ホームページから  
入手できます。



2016年3月発行