

平成24年度

第一回 那智川土砂災害対策検討委員会

現地説明資料

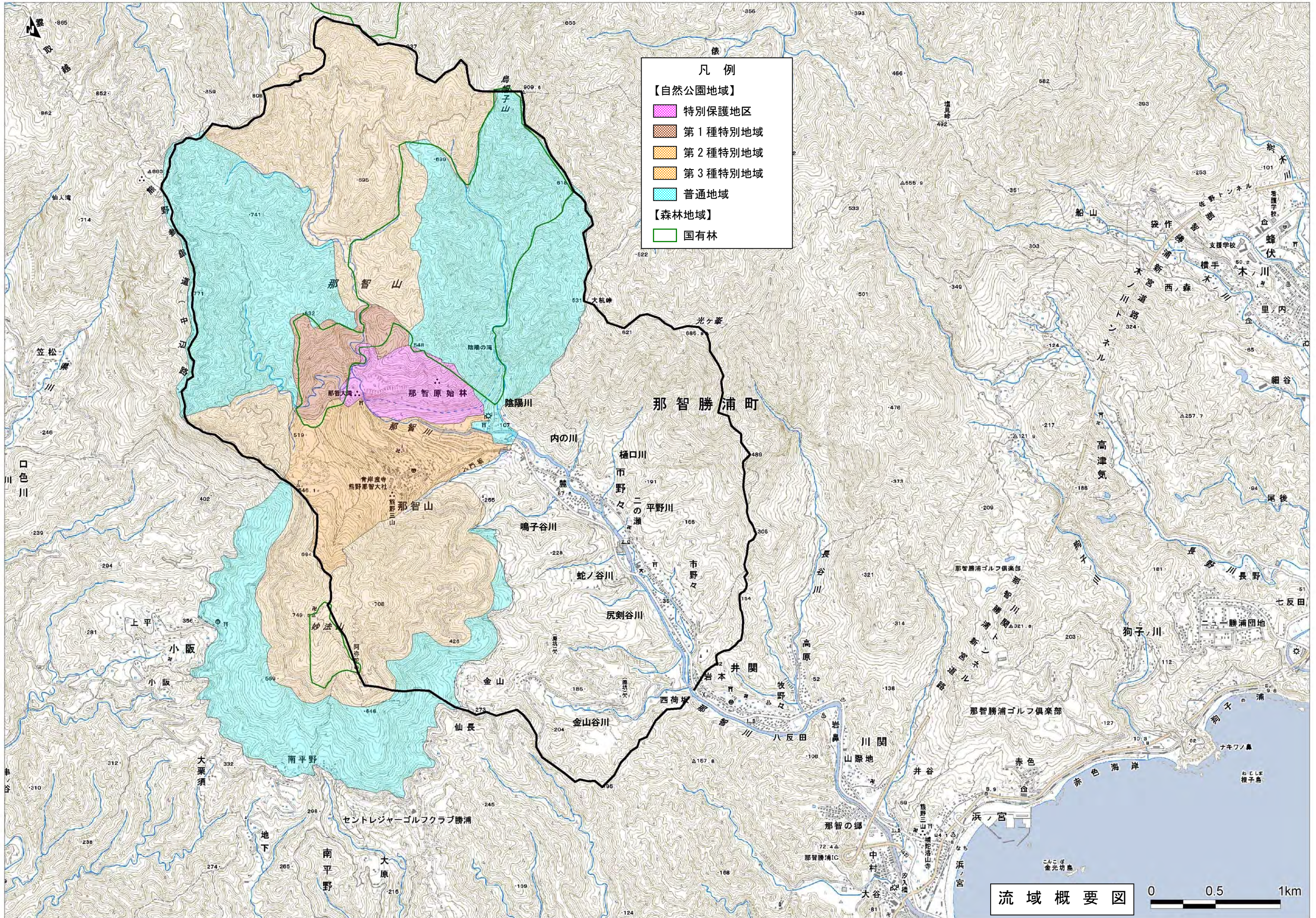
平成24年5月15日

国土交通省近畿地方整備局
紀伊山地砂防事務所

第一回 那智川土砂災害対策検討委員会 現地説明資料

目次

流域概要図	1
被害状況図	2
土石流発生溪流の土砂移動状況図	
陰陽川	3
内の川	4
鳴子谷川	5
樋口川	6
平野川	7
蛇ノ谷川	8
尻剣谷川	9
金山谷川	10



凡例

【自然公園地域】

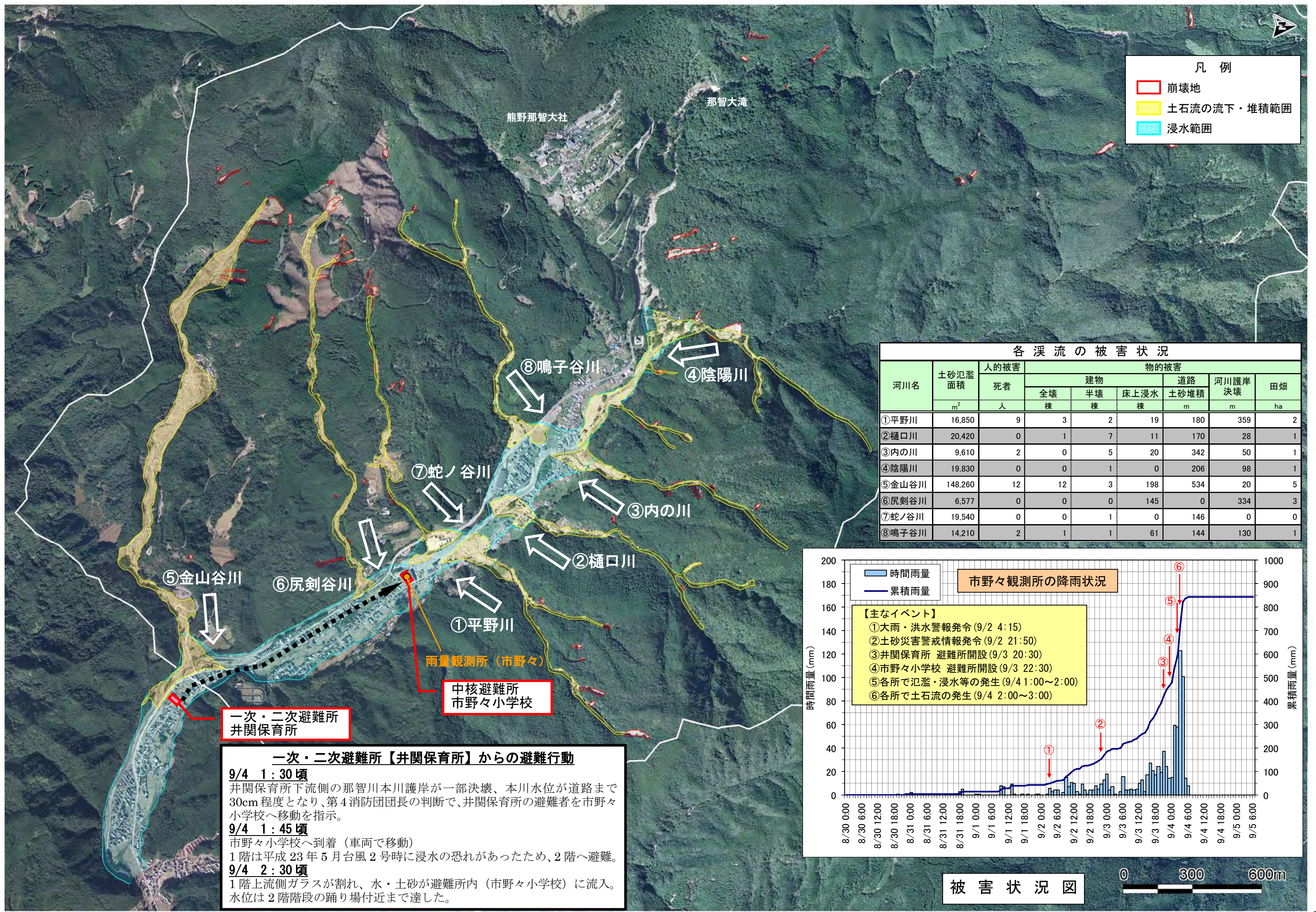
- 特別保護地区
- 第1種特別地域
- 第2種特別地域
- 第3種特別地域
- 普通地域

【森林地域】

- 国有林

流域概要図



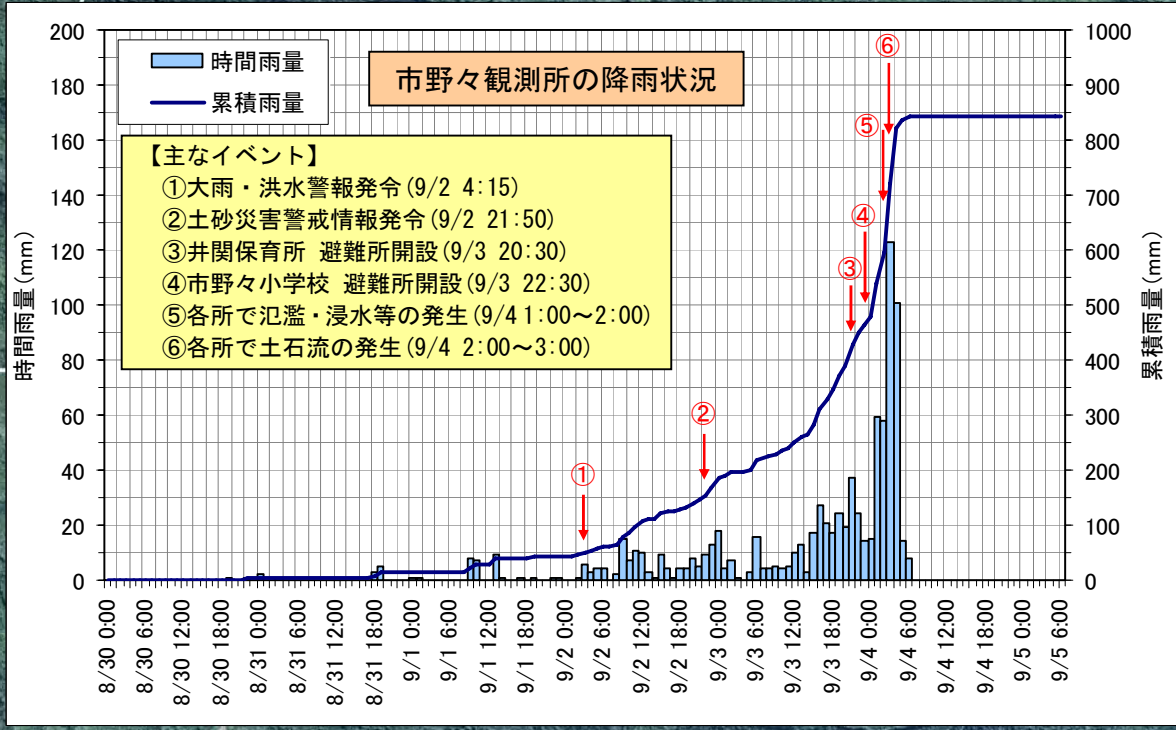


凡例

- 崩壊地
- 土石流の流下・堆積範囲
- 浸水範囲

各溪流の被害状況

河川名	土砂氾濫面積 m ²	人的被害 死者 人	物的被害					
			建物		床上浸水 棟	道路 土砂堆積 m	河川護岸 決壊 m	田畑 ha
			全壊 棟	半壊 棟				
①平野川	16,850	9	3	2	19	180	359	2
②樋口川	20,420	0	1	7	11	170	28	1
③内の川	9,610	2	0	5	20	342	50	1
④陰陽川	19,830	0	0	1	0	206	98	1
⑤金山谷川	148,260	12	12	3	198	534	20	5
⑥尻剣谷川	6,577	0	0	0	145	0	334	3
⑦蛇ノ谷川	19,540	0	0	1	0	146	0	0
⑧鳴子谷川	14,210	2	1	1	61	144	130	1



一次・二次避難所
井関保育所

雨量観測所 (市野々)

中核避難所
市野々小学校

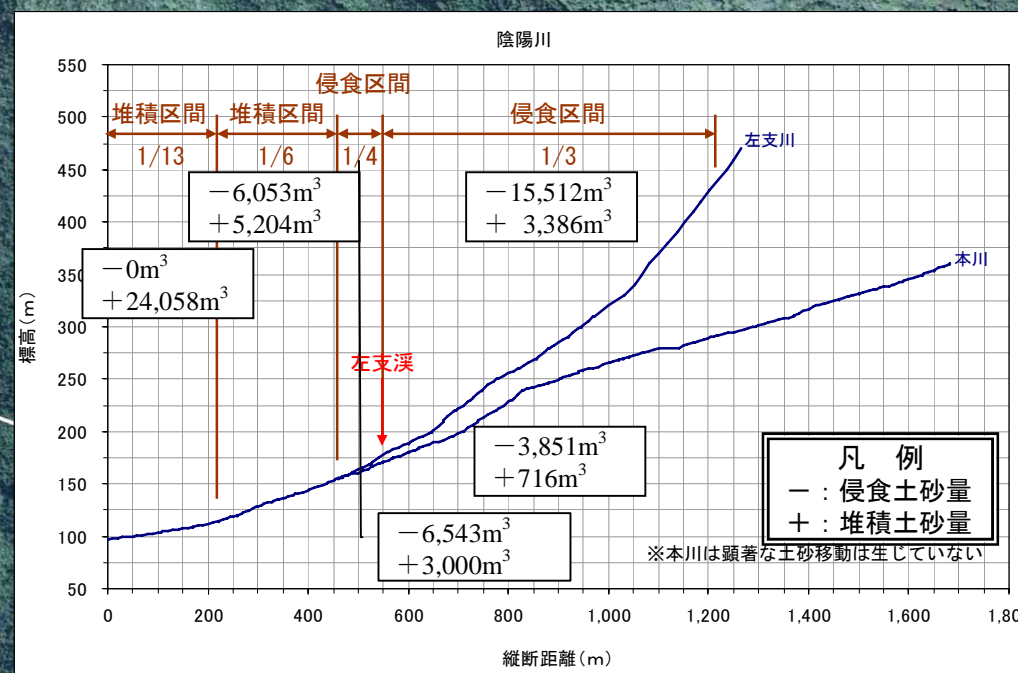
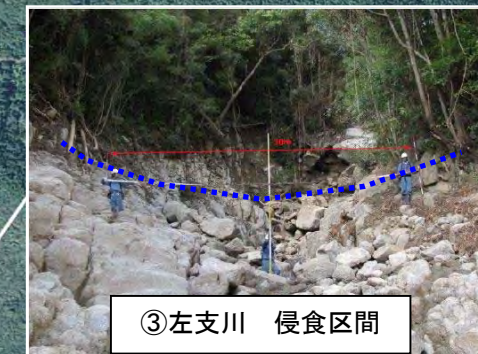
一次・二次避難所【井関保育所】からの避難行動

9/4 1:30頃
井関保育所下流側の那智川本川護岸が一部決壊、本川水位が道路まで30cm程度となり、第4消防団団長の判断で、井関保育所の避難者を市野々小学校へ移動を指示。

9/4 1:45頃
市野々小学校へ到着 (車両で移動)
1階は平成23年5月台風2号時に浸水の恐れがあったため、2階へ避難。

9/4 2:30頃
1階上流側ガラスが割れ、水・土砂が避難所内(市野々小学校)に流入。水位は2階階段の踊り場付近まで達した。

被害状況図 0 300 600m



被害状況(陰陽川)			
土砂氾濫	面積	m ²	19,830
人的被害	死者	人	0
物的被害	全壊	棟	0
	半壊	棟	1
	床上浸水	棟	0
	道路土砂堆積延長	m	206
	河川護岸決壊延長	m	98
	田畑	ha	0.80

凡例

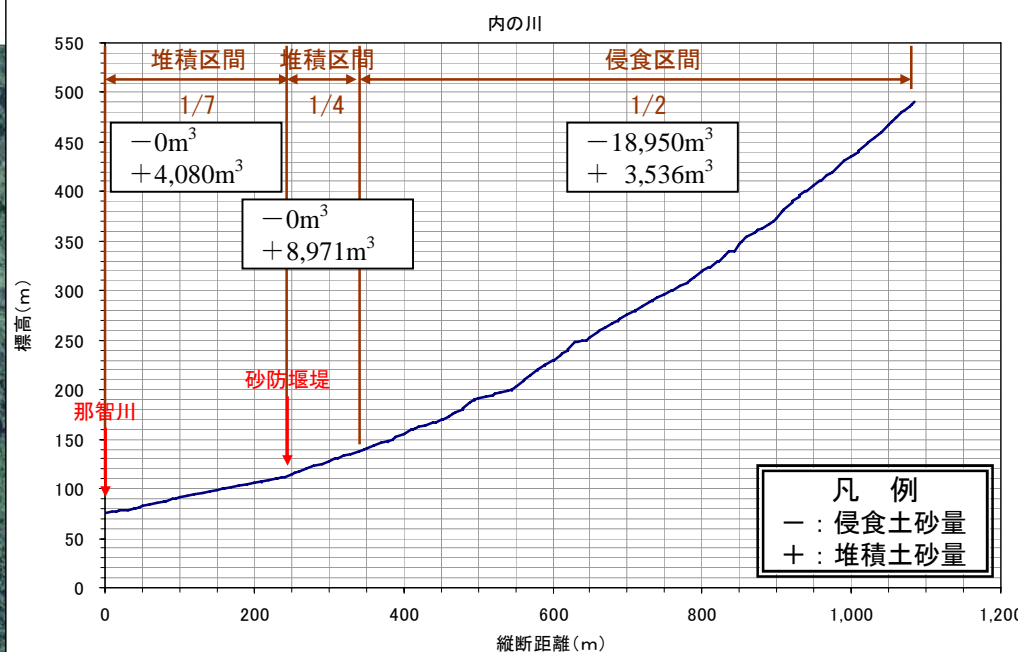
■ 崩壊地

■ 土石流の流下・堆積範囲

陰陽川流域面積 A=2.79km²

0 100 200m

陰陽川 土砂移動状況図



被害状況(内の川)			
土砂氾濫	面積	m ²	9,610
	人的被害	死者	人
物的被害	全壊	棟	0
	半壊	棟	5
	床上浸水	棟	20
	道路土砂堆積延長	m	342
	河川護岸決壊延長	m	50
	田畑	ha	0.72

5,363m³ 流出

9,443m³ 流出

18,414m³ 流出

侵食土砂量：0m³
堆積土砂量：4,080m³
堆積区間

侵食土砂量：0m³
堆積土砂量：8,971m³
堆積区間

崩壊地1
崩壊土砂量：1,271m³
崩壊地土量：1,271m³

崩壊地2
崩壊土砂量：1,271m³
崩壊地土量：1,271m³

崩壊地3
崩壊土砂量：1,271m³
崩壊地土量：1,271m³

崩壊地4
崩壊土砂量：1,271m³
崩壊地土量：1,271m³

侵食区間

凡例

■ 崩壊地

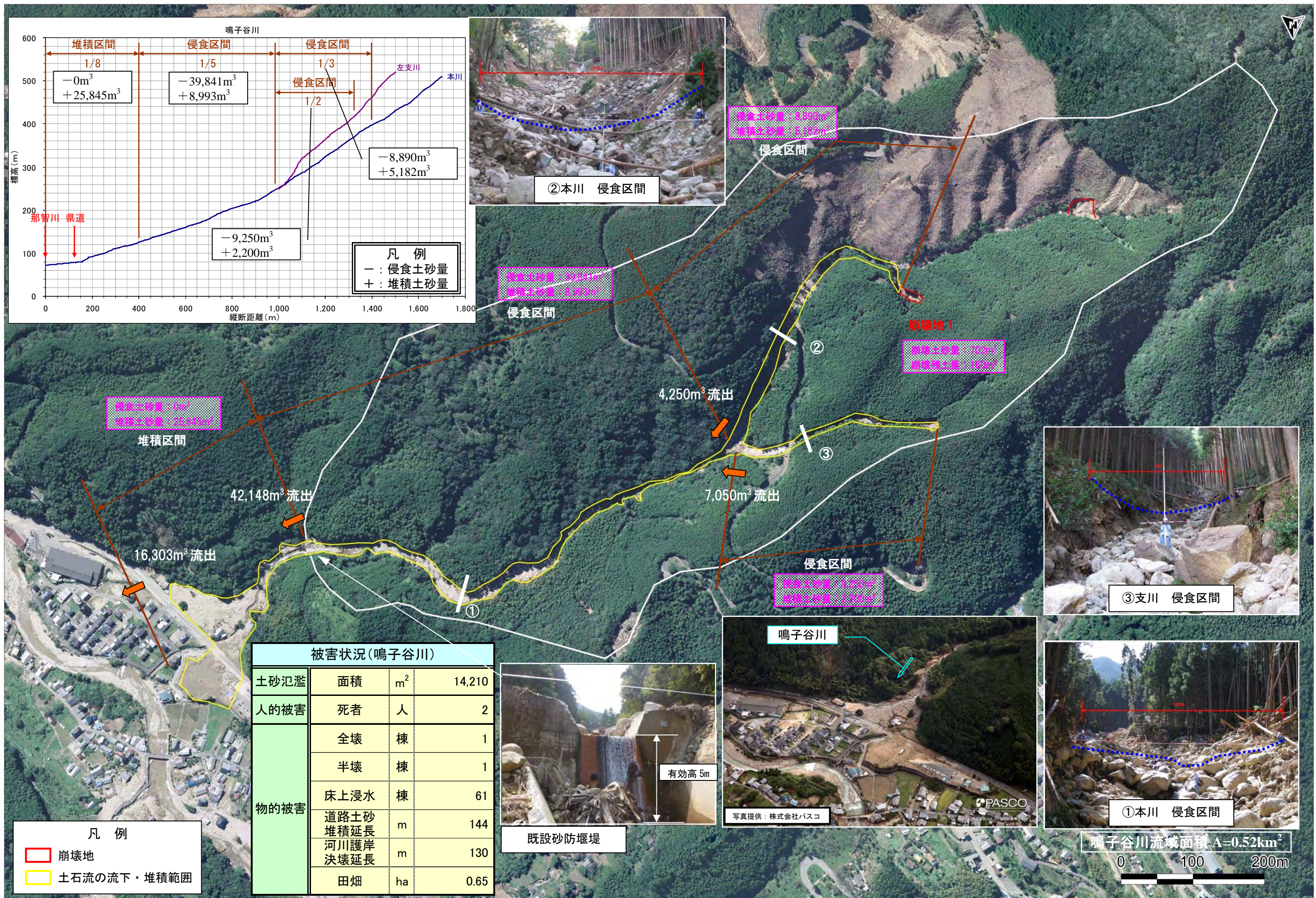
■ 土石流の流下・堆積範囲



内の川流域面積 A=0.31km²

0 100 200m

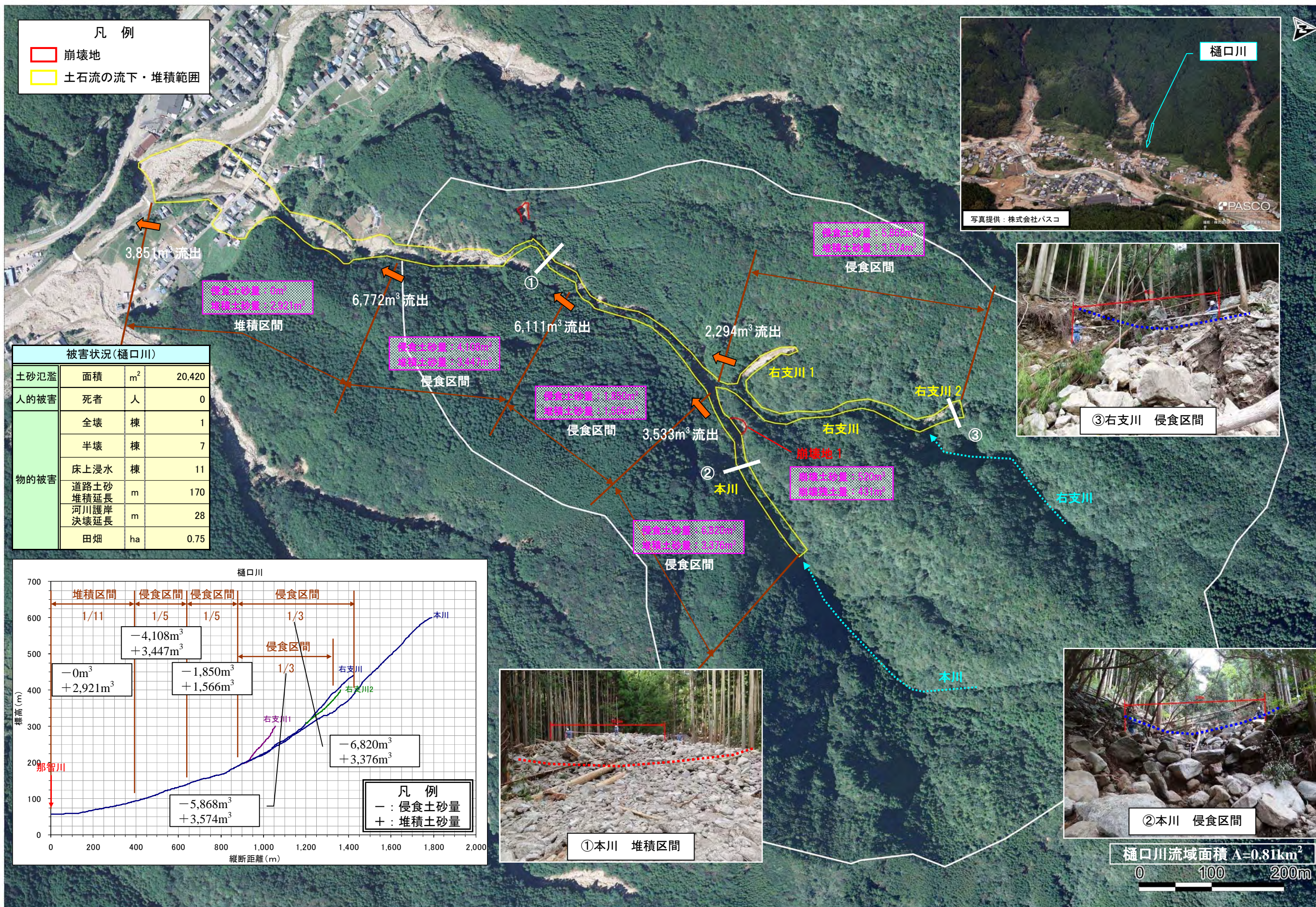
内の川 土砂移動状況図



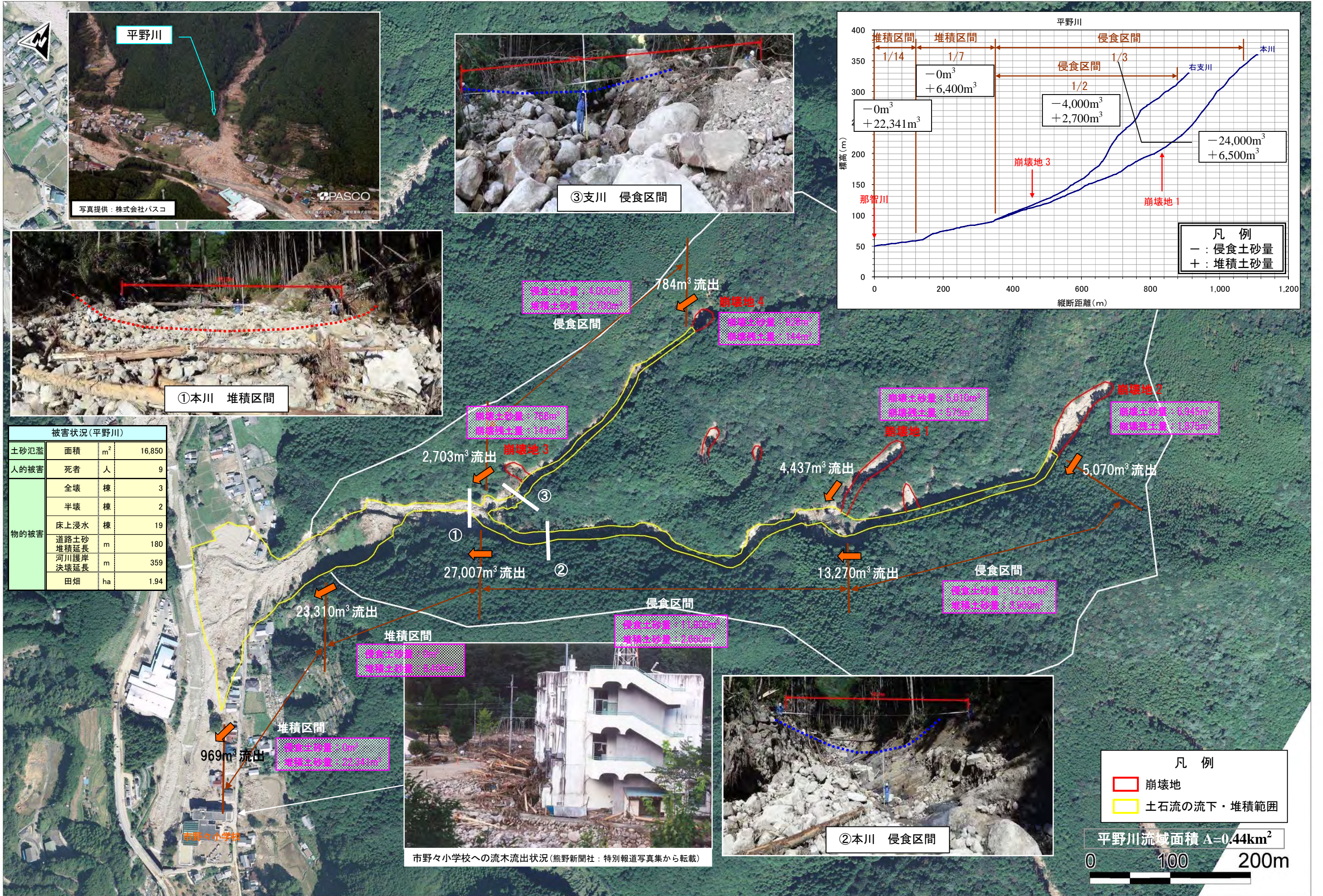
被害状況(鳴子谷川)			
土砂氾濫	面積	m²	14,210
人的被害	死者	人	2
物的被害	全壊	棟	1
	半壊	棟	1
	床上浸水	棟	61
	道路土砂堆積延長	m	144
	河川護岸決壊延長	m	130
	田畑	ha	0.65

- 凡例
- 崩壊地
 - 土石流の流下・堆積範囲

鳴子谷川 土砂移動状況図

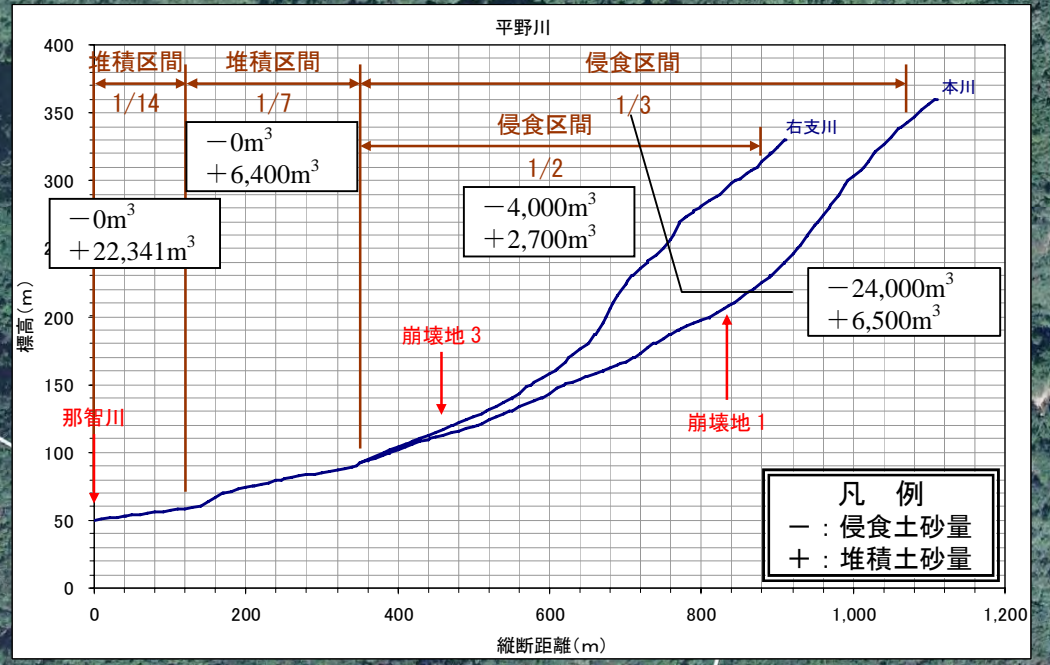


樋口川 土砂移動状況図



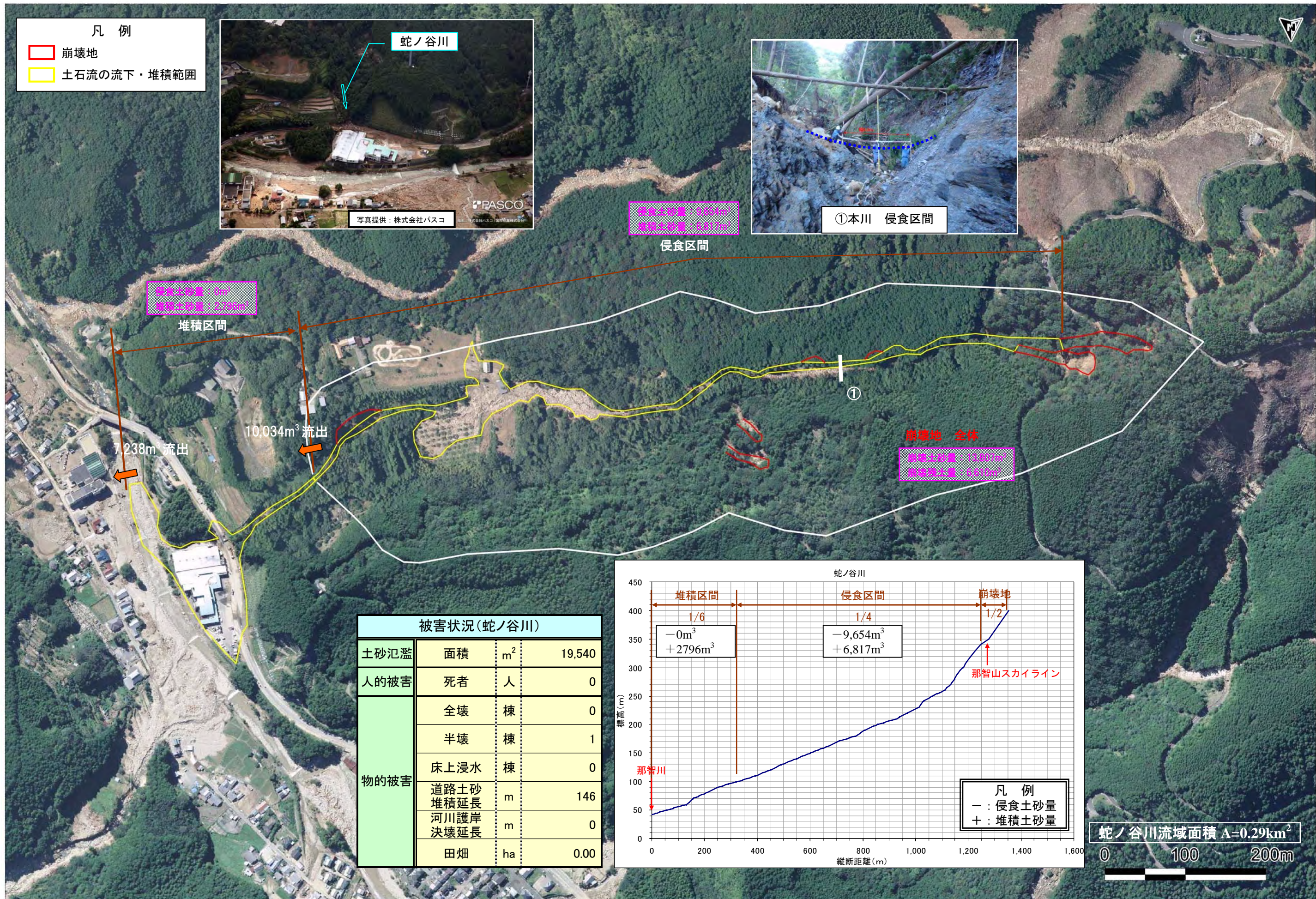
被害状況(平野川)

土砂氾濫	面積	m ²	16,850
人的被害	死者	人	9
物的被害	全壊	棟	3
	半壊	棟	2
	床上浸水	棟	19
	道路土砂堆積延長	m	180
	河川護岸決壊延長	m	359
	田畑	ha	1.94

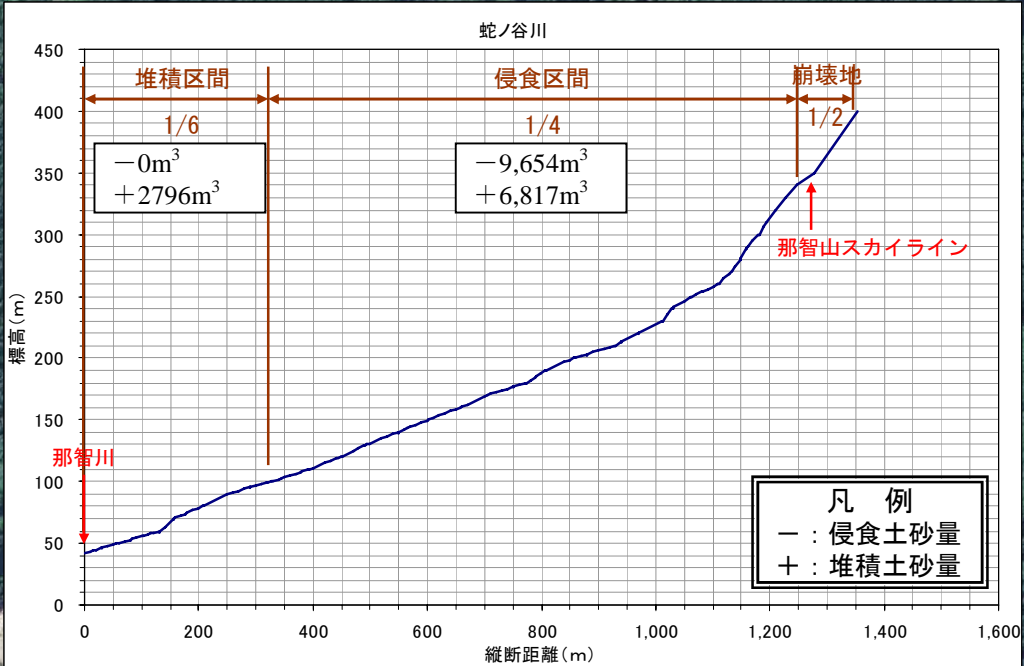


市野々小学校への流木流出状況(熊野新聞社:特別報道写真集から転載)

平野川 土砂移動状況図

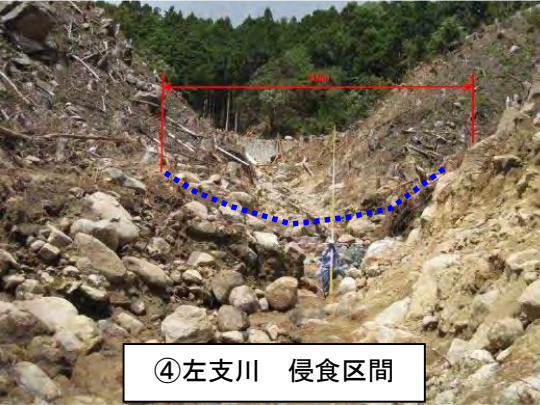
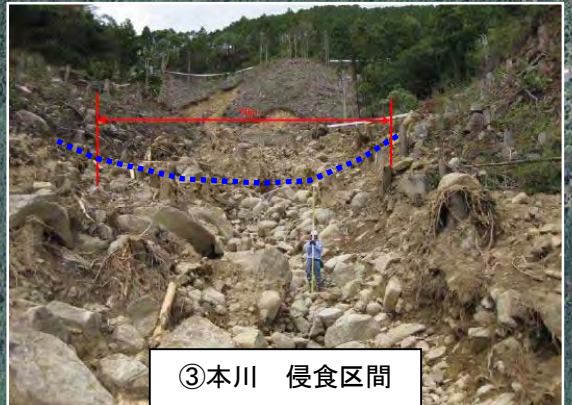
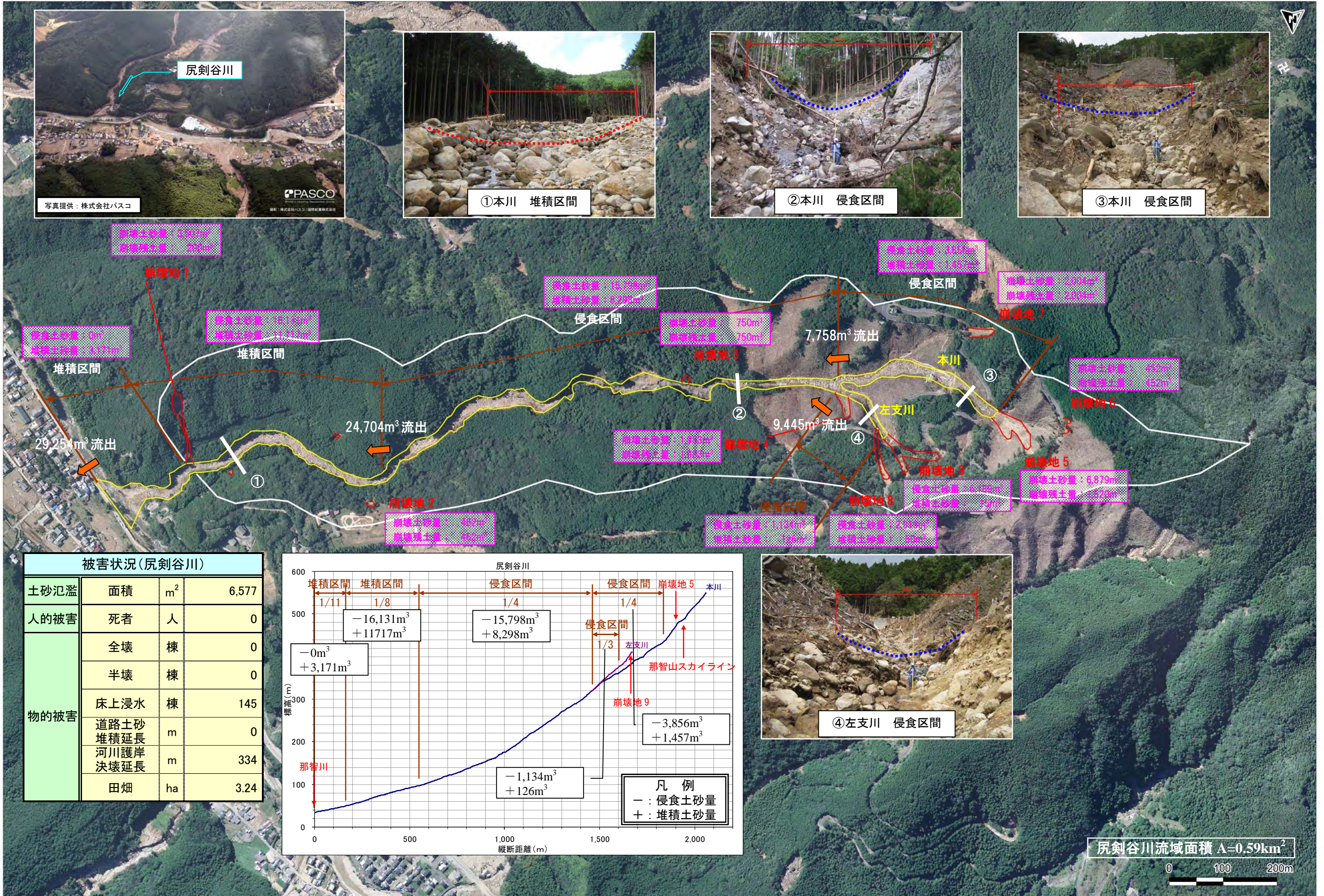


被害状況(蛇ノ谷川)			
土砂氾濫	面積	m ²	19,540
人的被害	死者	人	0
物的被害	全壊	棟	0
	半壊	棟	1
	床上浸水	棟	0
	道路土砂堆積延長	m	146
	河川護岸決壊延長	m	0
	田畑	ha	0.00

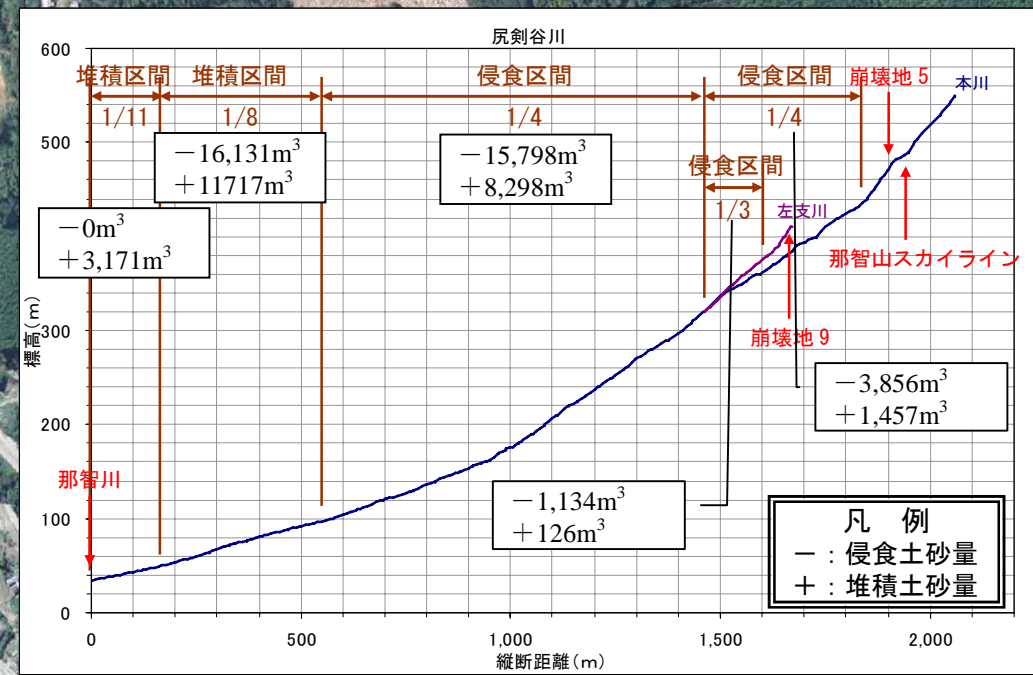


蛇ノ谷川流域面積 A=0.29km²

蛇ノ谷川 土砂移動状況図

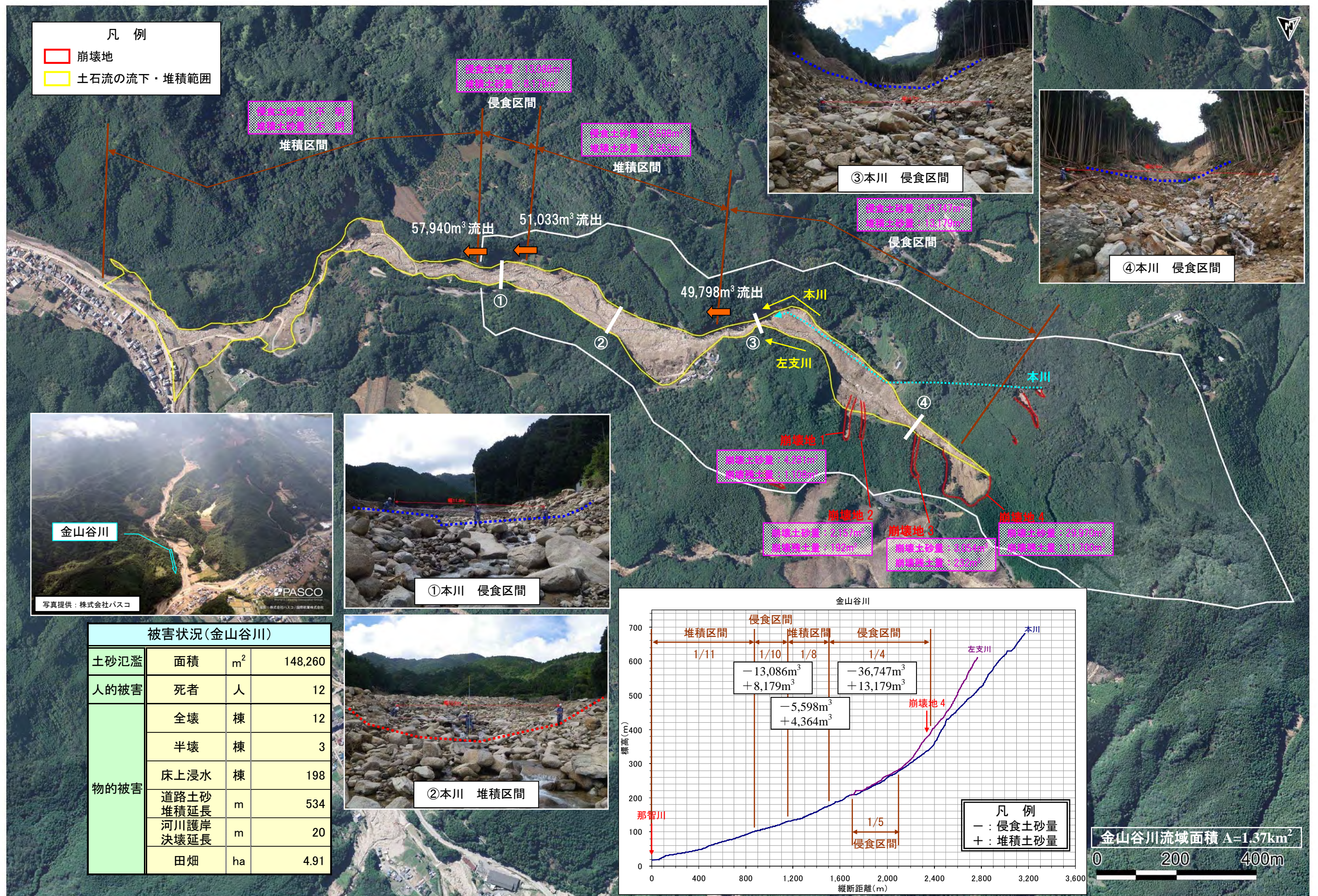


被害状況(尻剣谷川)			
土砂氾濫	面積	m ²	6,577
人的被害	死者	人	0
物的被害	全壊	棟	0
	半壊	棟	0
	床上浸水	棟	145
	道路土砂堆積延長	m	0
	河川護岸決壊延長	m	334
	田畑	ha	3.24



尻剣谷川流域面積 A=0.59km²
0 100 200m

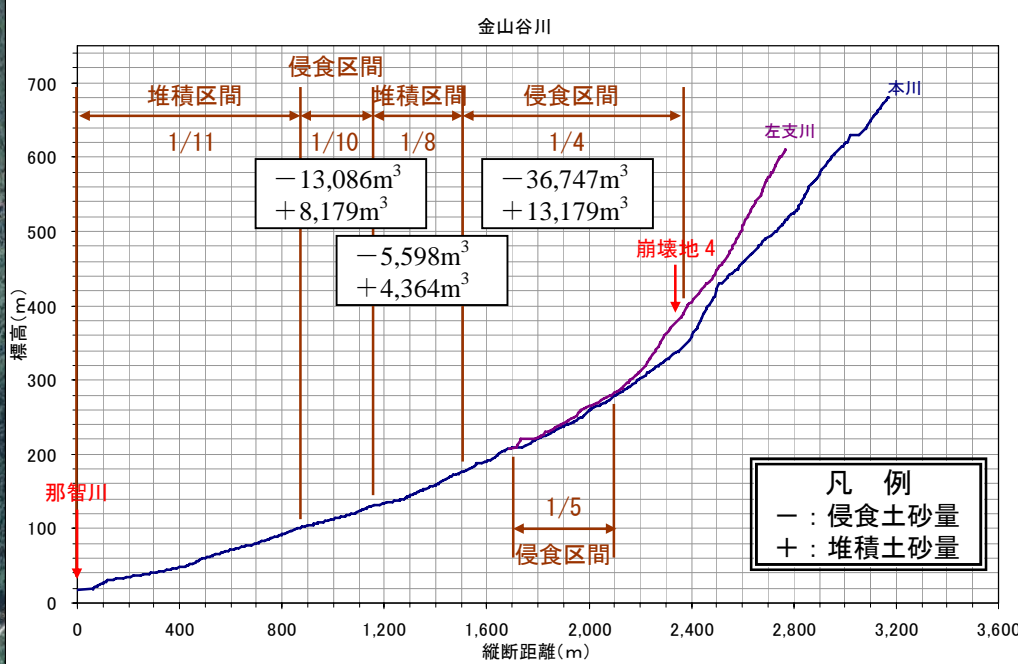
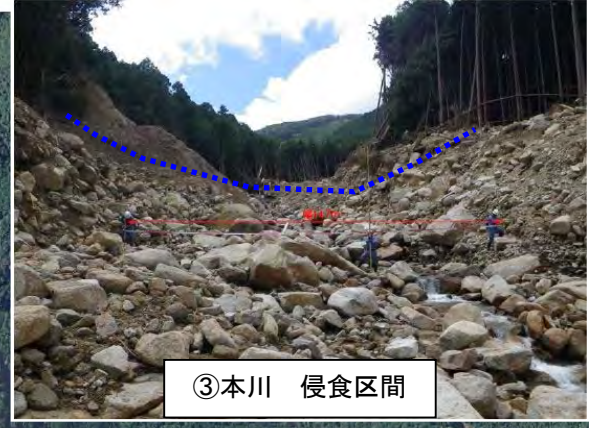
尻剣谷川 土砂移動状況図



凡例
 崩壊地
 土石流の流下・堆積範囲



被害状況(金山谷川)			
土砂氾濫	面積	m ²	148,260
	人的被害	死者	人
物的被害	全壊	棟	12
	半壊	棟	3
	床上浸水	棟	198
	道路土砂堆積延長	m	534
	河川護岸決壊延長	m	20
	田畑	ha	4.91



金山谷川流域面積 A=1.37km²
 0 200 400m

金山谷川 土砂移動状況図