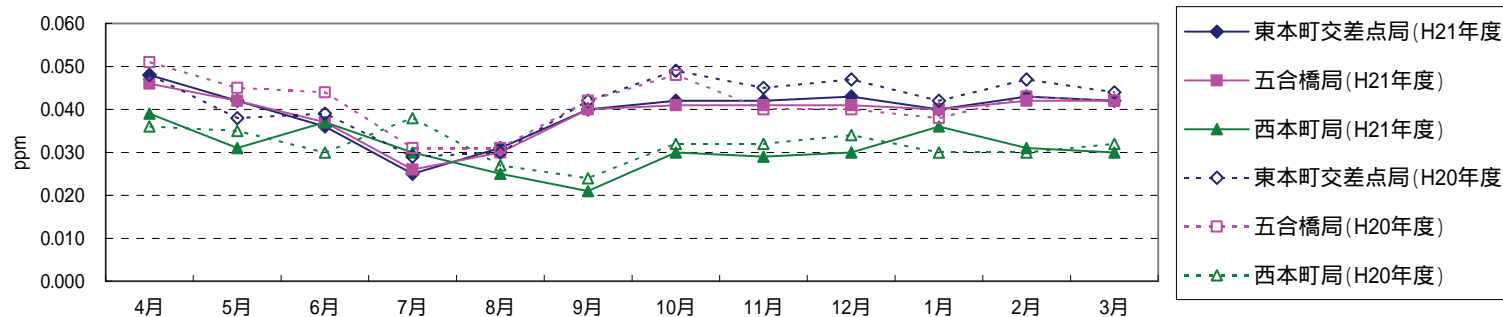


[参考]尼崎市域における大気状況の推移

二酸化窒素(NO2)

(単位:ppm)

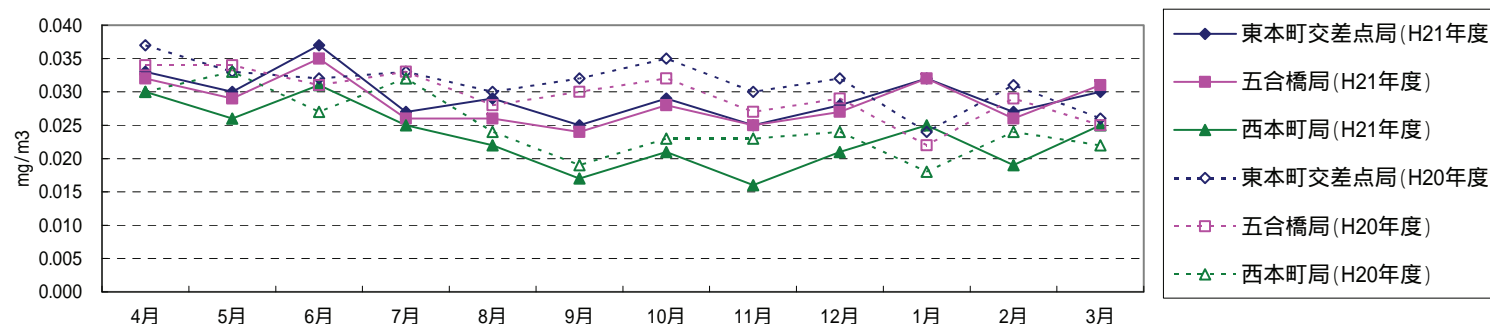
		4月	5月	6月	7月	8月	9月	10月	11月	12月	1月	2月	3月	年平均値	年間98%値
東本町交差点局	H20年度	0.048	0.038	0.039	0.029	0.030	0.042	0.049	0.045	0.047	0.042	0.047	0.044	0.041	0.064
	H21年度	0.048	0.042	0.036	0.025	0.031	0.040	0.042	0.042	0.043	0.040	0.043	0.042	0.039	0.064
五合橋局	H20年度	0.051	0.045	0.044	0.031	0.031	0.042	0.048	0.040	0.040	0.038	0.043	0.042	0.041	0.062
	H21年度	0.046	0.042	0.037	0.026	0.030	0.040	0.041	0.041	0.041	0.040	0.042	0.042	0.039	0.061
西本町局	H20年度	0.036	0.035	0.030	0.038	0.027	0.024	0.032	0.032	0.034	0.030	0.030	0.032	0.032	0.060
	H21年度	0.039	0.031	0.037	0.030	0.025	0.021	0.030	0.029	0.030	0.036	0.031	0.030	0.031	0.061



浮遊粒子状物質 (SPM)

(単位:mg/m3)

		4月	5月	6月	7月	8月	9月	10月	11月	12月	1月	2月	3月	年平均値	2%除外値
東本町交差点局	H20年度	0.037	0.033	0.032	0.033	0.030	0.032	0.035	0.030	0.032	0.024	0.031	0.026	0.031	0.061
	H21年度	0.033	0.030	0.037	0.027	0.029	0.025	0.029	0.025	0.028	0.032	0.027	0.030	0.029	0.057
五合橋局	H20年度	0.034	0.034	0.031	0.033	0.028	0.030	0.032	0.027	0.029	0.022	0.029	0.025	0.030	0.056
	H21年度	0.032	0.029	0.035	0.026	0.026	0.024	0.028	0.025	0.027	0.032	0.026	0.031	0.028	0.054
西本町局	H20年度	0.030	0.033	0.027	0.032	0.024	0.019	0.023	0.023	0.024	0.018	0.024	0.022	0.025	0.056
	H21年度	0.030	0.026	0.031	0.025	0.022	0.017	0.021	0.016	0.021	0.025	0.019	0.025	0.023	0.051



NO2、SPMともに、日平均値の月平均値。

[参考]尼崎市域における大気状況の推移

二酸化窒素経年変化（兵庫）

都道府県	市町村	測定局	用途 地域	日 平 均 値 の 年 間 98% 値 (ppm)												
				10年度	11年度	12年度	13年度	14年度	15年度	16年度	17年度	18年度	19年度	20年度	21年度	
兵庫県	神戸市	東明交差点局	準工					0.066	0.060	0.061	0.060	0.060	0.055	0.052	0.055	
		東御影交差点局	準工						0.066	0.062	0.059	0.060	0.056	0.057	0.056	
		船寺交差点局	近商							0.054	0.049	0.052	0.050	0.046	0.043	
		岩屋交差点局	準工					0.061	0.059	0.058	0.058	0.062	0.059	0.054	0.058	
		脇浜局	準工						0.067	0.060	0.061	0.062	0.060	0.055	0.059	
		野田局（旧神戸長田局）	近商							0.056	0.055	0.058	0.055	0.054	0.055	
	尼崎市	十間交差点局	商							0.062	0.055	0.055	0.061	0.054	0.051	0.051
		東本町交差点局	準工						0.072	0.066	0.068	0.069	0.074	0.066	0.064	0.064
		五合橋局	準工						0.070	0.067	0.066	0.064	0.068	0.064	0.062	0.061
		西本町局	準住	0.071	0.067	0.070	0.066	0.068	0.068	0.069	0.067	0.069	0.065	0.060	0.061	
	明石市	観局	近商									0.047	0.049	0.046	0.044	0.043
	西宮市	札幌筋交差点局	商							0.060	0.053	0.053	0.057	0.054	0.051	0.056
		西宮インター交差点局	近商							0.063	0.057	0.057	0.062	0.057	0.055	0.057
		西宮本町交差点局	近商						0.064	0.063	0.061	0.060	0.062	0.058	0.058	0.057
芦屋市	上宮川西交差点局	一住									0.048	0.045	0.050	0.043	0.042	0.042
	精道交差点局	一住						0.059	0.057	0.055	0.055	0.056	0.052	0.051	0.054	

[参考]尼崎市域における大気状況の推移

二酸化窒素経年変化（兵庫）

都道府県	市町村	測定局	用途 地域	年 平 均 値 (ppm)												
				10年度	11年度	12年度	13年度	14年度	15年度	16年度	17年度	18年度	19年度	20年度	21年度	
兵庫県	神戸市	東明交差点局	準工					0.036	0.034	0.034	0.034	0.032	0.031	0.030	0.030	
		東御影交差点局	準工						0.034	0.033	0.034	0.032	0.031	0.030	0.029	
		船寺交差点局	近商							0.030	0.028	0.028	0.026	0.025	0.023	
		岩屋交差点局	準工					0.037	0.036	0.036	0.037	0.036	0.035	0.035	0.033	
		脇浜局	準工						0.041	0.037	0.038	0.037	0.036	0.035	0.034	
		野田局（神戸長田局）	近商								0.034	0.034	0.034	0.034	0.031	
	尼崎市	十間交差点局	商							0.037	0.031	0.034	0.036	0.034	0.033	0.031
		東本町交差点局	準工						0.045	0.043	0.042	0.043	0.044	0.043	0.041	0.039
		五合橋局	準工						0.044	0.043	0.041	0.042	0.042	0.042	0.041	0.039
		西本町局	準住	0.039	0.037	0.039	0.037	0.035	0.037	0.037	0.037	0.037	0.036	0.035	0.032	0.031
	明石市	硯局	近商									0.028	0.027	0.025	0.025	0.022
	西宮市	札幌筋交差点局	商							0.038	0.033	0.033	0.033	0.035	0.033	0.032
		西宮インター交差点局	近商							0.038	0.036	0.036	0.037	0.035	0.035	0.033
		西宮本町交差点局	近商						0.042	0.041	0.040	0.040	0.040	0.038	0.038	0.036
芦屋市	上宮川西交差点局	一住									0.025	0.025	0.024	0.022	0.021	0.020
	精道交差点局	一住						0.038	0.038	0.037	0.036	0.036	0.034	0.034	0.033	

[参考]尼崎市域における大気状況の推移

浮遊粒子状物質経年変化（兵庫）

都道府県	市町村	測定局	用途地	日平均値の2%除外値 (mg/m ³)											測定方法	
				10年度	11年度	12年度	13年度	14年度	15年度	16年度	17年度	18年度	19年度	20年度		21年度
兵庫県	神戸市	東明交差点局	準工					0.076	0.059	0.055	0.058	0.066	0.072	0.053	0.050	線吸収法
		東御影交差点局	準工						0.064	0.058	0.062	0.059	0.065	0.048	0.047	"
		船寺交差点局	近商							0.053	0.063	0.063	0.068	0.051	0.049	"
		岩屋交差点局	準工					0.071	0.060	0.055	0.060	0.062	0.065	0.047	0.048	"
		脇浜局	準工						0.075	0.062	0.067	0.063	0.069	0.052	0.052	"
		野田局（旧神戸長田局）	近商							0.060	0.067	0.065	0.069	0.054	0.054	"
	尼崎市	十間交差点局	商						0.075	0.066	0.069	0.067	0.069	0.051	0.050	"
		東本町交差点局	準工					0.105	0.084	0.079	0.076	0.078	0.074	0.061	0.057	"
		五合橋局	準工					0.094	0.074	0.071	0.070	0.074	0.079	0.056	0.054	"
		西本町局	準住	0.076	0.078	0.080 ^{注)}	0.076 ^{注)}	0.080	0.062	0.058	0.071	0.068	0.072	0.056	0.051	"
明石市	視局	近商								0.062	0.067	0.066	0.050	0.051	"	
西宮市	札幌筋交差点局	商							0.066	0.058	0.063	0.061	0.069	0.050	0.048	"
	西宮インター交差点局	近商							0.064	0.060	0.064	0.066	0.070	0.051	0.051	"
	西宮本町交差点局	近商					0.082	0.065	0.060	0.056	0.064	0.063	0.051	0.047	"	
芦屋市	上宮川西交差点局	一住								0.052	0.060	0.063	0.068	0.048	0.049	"
	精道交差点局	一住					0.073	0.060	0.054	0.062	0.065	0.065	0.048	0.050	"	

（注）西本町局の測定値については、試料大気吸引ポンプ部に破損が生じ試料大気採取量が13.9%不足していたため測定値に13.9%のプラス補正をした値であり「環境大気常時監視マニュアル（環境庁大気保全局）」に記載されている補正処理が可能な範囲の10%を超えていることから、参考値とした。

[参考]尼崎市域における大気状況の推移

浮遊粒子状物質経年変化（兵庫）

都道府県	市町村	測定局	用途 地域	年 平 均 値 (mg/m ³)											測定方法	
				10年度	11年度	12年度	13年度	14年度	15年度	16年度	17年度	18年度	19年度	20年度		21年度
兵庫県	神戸市	東明交差点局	準工					0.033	0.029	0.028	0.029	0.031	0.029	0.027	0.026	線吸収法
		東御影交差点局	準工						0.032	0.029	0.030	0.029	0.026	0.024	0.024	"
		船寺交差点局	近商							0.028	0.030	0.029	0.027	0.025	0.024	"
		岩屋交差点局	準工					0.032	0.031	0.029	0.030	0.030	0.027	0.024	0.025	"
		野田局（旧神戸長田局）	近商							0.033	0.033	0.032	0.029	0.027	0.026	"
		脇浜局	準工						0.040	0.034	0.033	0.031	0.029	0.027	0.026	"
	尼崎市	十間交差点局	商						0.038	0.035	0.035	0.033	0.029	0.026	0.026	"
		東本町交差点局	準工					0.050	0.049	0.045	0.042	0.038	0.034	0.031	0.029	"
		五合橋局	準工					0.042	0.042	0.040	0.039	0.038	0.033	0.030	0.028	"
		西本町局	準住	0.037	0.039	0.040 ^{注)}	0.037 ^{注)}	0.035	0.030	0.031	0.034	0.030	0.026	0.025	0.023	"
	明石市	硯局	近商								0.032	0.031	0.027	0.025	0.026	"
	西宮市	札幌筋交差点局	商						0.034	0.031	0.031	0.032	0.029	0.025	0.025	"
		西宮インター交差点局	近商						0.034	0.030	0.031	0.031	0.029	0.026	0.027	"
		西宮本町交差点局	近商					0.038	0.037	0.032	0.029	0.031	0.028	0.025	0.025	"
	芦屋市	上宮川西交差点局	一住							0.027	0.029	0.029	0.026	0.023	0.024	"
		精道交差点局	一住					0.032	0.032	0.030	0.030	0.030	0.027	0.025	0.025	"

（注）西本町局の測定値については、試料大気吸引ポンプ部に破損が生じ試料大気採取量が13.9%不足していたため測定値に13.9%のプラス補正をした値であり「環境大気常時監視マニュアル（環境庁大気保全局）」に記載されている補正処理が可能な範囲の10%を超えていることから、参考値とした。