

『大型車の交通量低減に関するアンケート調査』

第2編 アンケート調査結果（単純集計）

．アンケート調査結果（単純集計）の概要・・・・・・・・・・・・・・・・	8
．アンケート調査結果（単純集計）・・・・・・・・・・・・・・・・・・・・	11

．アンケート調査結果（単純集計）の概要

事業所における大型車の保有状況や運行経路の把握、ならびに、環境ロードプライシングの試行内容の充実や国道43号（尼崎市域）で交通規制が実施された場合の運行経路選択に関する意向等を把握することを目的に、平成17年3月3日に事業所及びドライバーを対象にアンケート調査を実施した。

以下、回収したドライバー/運行管理者・アンケート票(2,228票)及び事業所・アンケート票(2,492票)の単純集計結果(概要)を記載する。

1. ドライバー/運行管理者・アンケート票について(P13~32)

【運行実態について(問1~3)】(P13~21)

調査日に通行した大型車の約4分の3以上が道路交通法大型車及び阪神高速料金大型車であった。

調査日の通行ルートは、大阪市(西淀川区・港区・此花区・大正区・住之江区)、神戸市(灘区・東灘区・中央区)、尼崎市南部(2号以南)を出発地、目的地とするルートが多かった。

運行時間帯は6時台から16時台までの昼間に多く、ピークは10時台であった。

1日の運行頻度は1~2回が際立って多かった。

路線の選択理由として、国道2号、43号の利用者は、「出発地、立ち寄り地、目的地から近いから」、神戸線・湾岸線については、「自社の指定だから」を1位に挙げている。

【変更意向について(問4~8)】(P22~32)

変更意向について

- ・43号規制で、1車線規制(9%)<2車線規制(19%)<ナンバープレート規制(33%)の順に、変更する人の割合が増加した。
- ・また、43号規制で変更しない割合は、1車線規制(66%)>2車線規制(47%)>ナンバープレート規制(26%)の順となっている。
- ・43号規制の変更先は、いずれの施策でも湾岸線が4割以上と多く、次いで国道2号が約3分の1と多かった。
- ・ロードプライシングの湾岸線割引の場合、湾岸線に変更する、変更しない、わからないが各々約3分の1ずつであった。
- ・ロードプライシングの神戸線割増では半数以上が、わからないと回答。
- ・神戸線割増による変更先は、湾岸線が約6割と最も多く、43号への変更は約2割であった。
- ・いずれのパッケージでも、約半数がわからないと回答している。

変更する料金設定（割引、割増額） ロードプライシング、パッケージ（国道43号規制+ロードプライシング）

- ・湾岸線割引では、パッケージを含めていずれの施策でも500円台、700円台、1200円台の割引が多く、割引対象区間は「西線～東線」が約7割と最も多かった。
- ・神戸線割増では、パッケージを含めていずれの施策でも100円台、200円台、500円台の割増が多く、割増対象区間は、「西線～東線」が約5割と最も多かった。

変更しない理由

- ・いずれの43号規制でも通行ルートを変更しない理由に、「出発地、立ち寄り地、目的地から遠くなるから」「国道43号沿いに用事があるから」という理由や「自社・荷主から指定されているから」、「阪神高速は通行料金がかかるから」という理由が上位を占めている。
- ・ロードプライシングで湾岸線へ変更しない理由は、いずれの路線も「出発地、立ち寄り地、目的地から遠くなるから」、「自社・荷主から指定されているから」や「国道2号・43号沿いに用事があるから」、「阪神高速は通行料金がかかるから」が多かった。

2. 事業所・アンケート票について（P33～37）

【大型車の保有状況について】（P33～34）

初度登録年別の保有台数は、1996年及び2004年が高い。

「低排出ガス車」「ディーゼル微粒子除去装置装着車」の普及率は、いずれも全大型車数の12%。

【その他】（P35～37）

事業所の輸送形態は、出入業者>自社輸送>委託輸送の順で多かった。

運行ルートの決定者は、「貴事業所」「ドライバー」が多く、荷主が決めている割合は少なかった。

単純集計について

(1) 集計項目

ドライバー/運行管理者・アンケート票

設 問		集 計 項 目
はじめに	尼崎市内の通行	調査日における尼崎市内の通行状況
問 1	車種分類	ナンバープレート番号・寸法、車種分類（道路交通法大型車・阪神高速料金大型車）
問 2	通行実態	出発地・目的地
		時間帯
		通行区間
		頻度
問 3	路線別選択理由	各路線（国道 2 号、国道 43 号、阪神高速神戸線、阪神高速湾岸線）の選択理由
問 4 ~ 問 8	変更意向・ 変更ルート	施策別変更意向・変更ルート先
		割引・割増額及び割引・割増対象区間
		通行し続ける理由、変更しない理由

事業所・アンケート票

設 問		集 計 項 目
問 1	大型車保有台数	大型車保有台数（初度登録年別、ナンバープレート番号・寸法別、車種分類）
		低公害車種別大型車台数
問 2	大型車出入 （運行）の有無	大型車出入りの有無、運行の有無
問 3	運行ルートの 決定者	運行ルートの決定者
業種		業種別

(2) 集計方法

ドライバー/運行管理者・アンケート票 2,228 票、事業所・アンケート票 2,492 票について集計対象とした。

1つしか回答しない設問で複数回答がある場合、または、最大回答数が決められている設問（3つ以内）で決められた回答数以上の回答がある場合についても、回答すべてを集計の対象とした。各設問の回答対象者以外の回答も集計の対象とした。

尼崎市内外の区間のみを通行したルートについても、合わせて集計している。

. アンケート調査結果（単純集計）

単純集計について

(1) 集計項目

ドライバー/運行管理者・アンケート票

設 問		集 計 項 目
はじめに	尼崎市内の通行	調査日における尼崎市内の通行状況
問 1	車種分類	ナンバープレート番号・寸法、車種分類（道路交通法大型車・阪神高速料金大型車）
問 2	通行実態	出発地・目的地
		時間帯
		通行区間
		頻度
		区間毎の通行ルート数
問 3	路線別選択理由	各路線（国道 2 号、国道 43 号、阪神高速神戸線、阪神高速湾岸線）の選択理由
問 4 ~ 問 8	変更意向・ 変更ルート	施策別変更意向・変更ルート先
		割引・割増額及び割引・割増対象区間
		通行し続ける理由、変更しない理由

事業所・アンケート票

設 問		集 計 項 目
問 1	大型車保有台数	大型車保有台数（初度登録年別、ナンバープレート番号・寸法別、車種分類）
		低公害車種別大型車台数
問 2	大型車出入 （運行）の有無	大型車出入りの有無、運行の有無
問 3	運行ルートの 決定者	運行ルートの決定者
業種		業種別

(2) 集計方法

ドライバー/運行管理者・アンケート票 2,228 票、事業所・アンケート票 2,492 票について集計対象とした。

1つしか回答しない設問で複数回答がある場合、または、最大回答数が決められている設問（3つ以内）で決められた回答数以上の回答がある場合についても、回答すべてを集計の対象とした。各設問の回答対象者以外の回答も集計の対象とした。

尼崎市内以外の区間のみを通行したルートについても、合わせて集計している。

<ドライバー/運行管理者・アンケート票>

～尼崎市内の通行～

「はじめに」

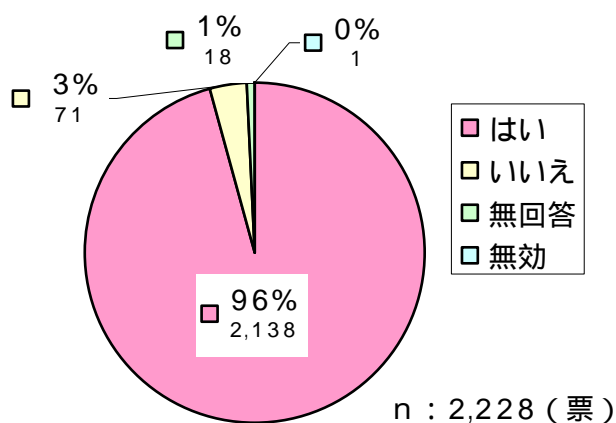
調査日に、尼崎市内の国道2号・43号、阪神高速神戸線・湾岸線のいずれかの道路を大型車で通行されましたか。

1, 2のいずれかに、印をつけてください。

1. はい

2. いいえ

調査日における
尼崎市内の通行状況



回答内容から、信頼できる調査票でないと判断された1票は、無効票とした。

～車種分類～

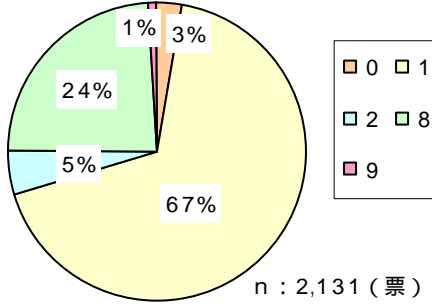
「問1」

調査日に運行した大型車のナンバープレートについて、該当するものに 印をつけてください。

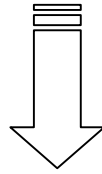
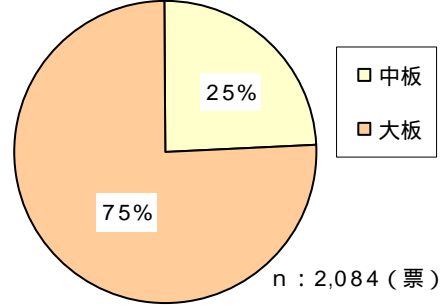
ナンバープレートの番号 (0 1 2 8 9)

ナンバープレートの寸法 (中板 大板)

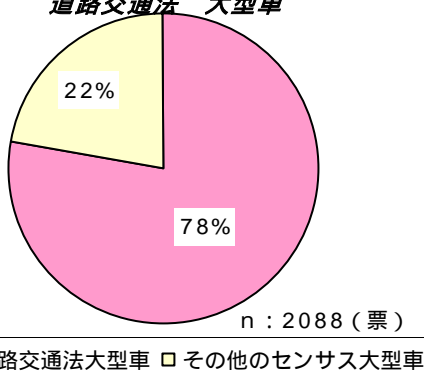
ナンバープレートの番号



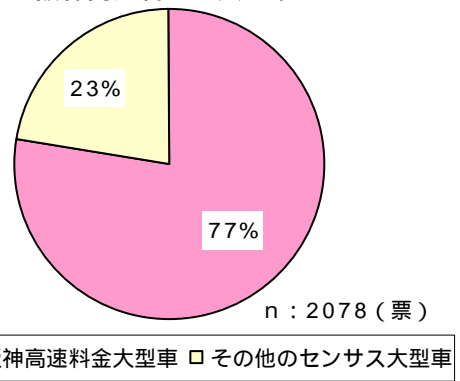
ナンバープレートの寸法



道路交通法 大型車



阪神高速料金 大型車



〔大型車：ナンバープレート 0・2・9
1・8 (大板)〕

〔大型車：ナンバープレート 0・9
1・2・8 (大板)〕

「ナンバープレートの番号」及び「ナンバープレートの寸法」の両方に回答しているものを集計。
ただし、上記以外でも車種区分が判断できるものは含む。

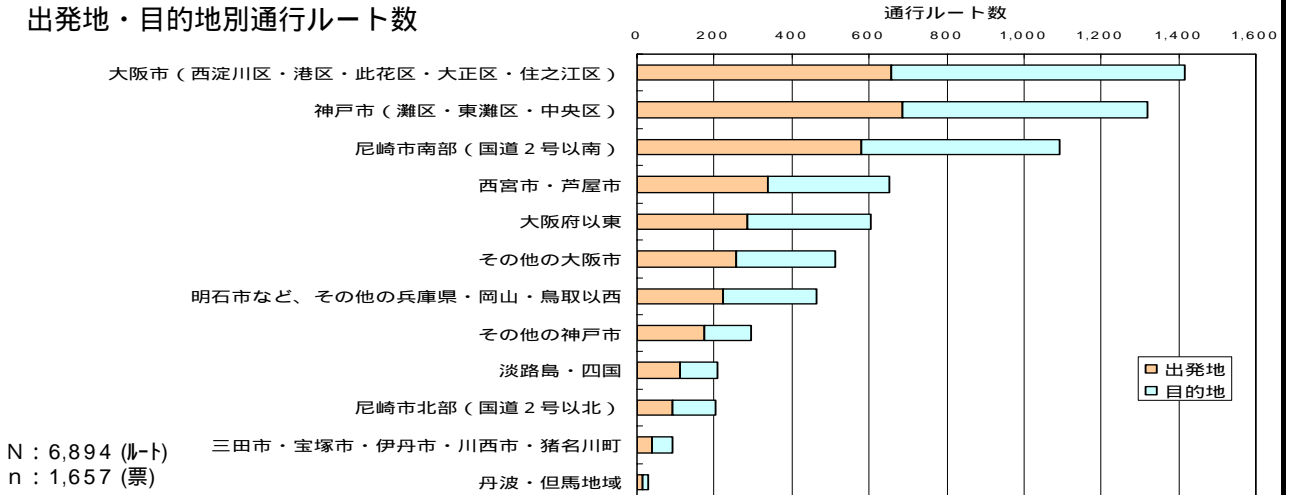
～通行実態～

「問2」

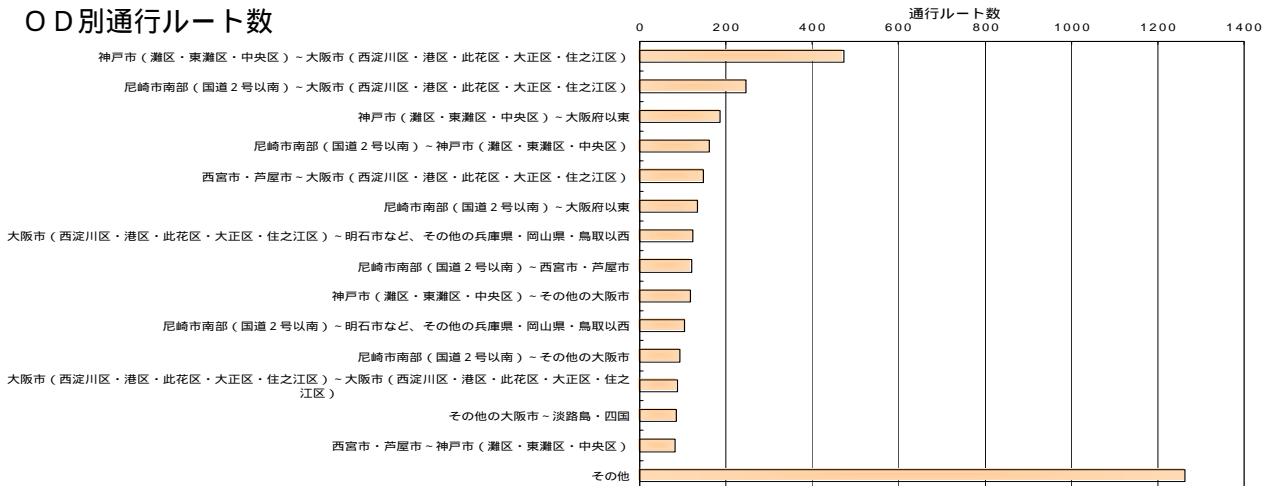
調査日に、あなたが運行した出発地、目的地とその経路などについて、ご記入ください。

(1) 出発地・目的地

出発地・目的地別通行ルート数



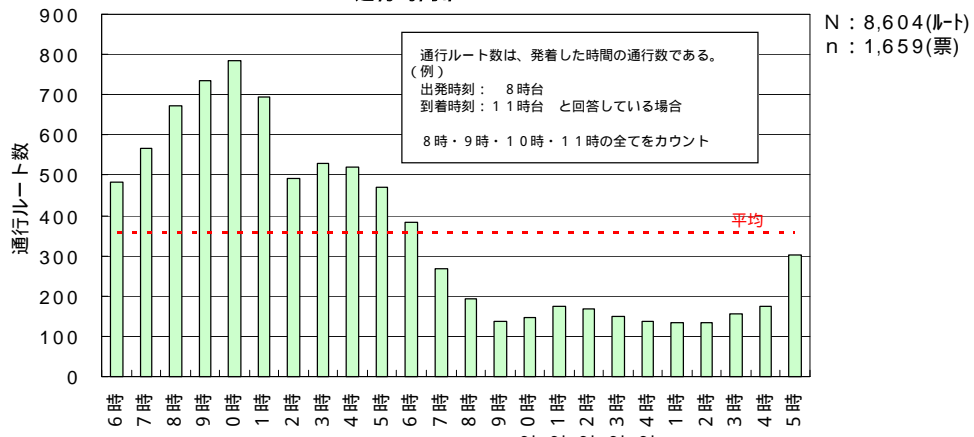
OD別通行ルート数



出発地・目的地のどちらかしか回答していないものは除く。
その他は、上位14位のOD別通行ルートを除く、すべてのOD別通行ルートの総数(64 OD)。

(2) 時間帯

通行時間帯

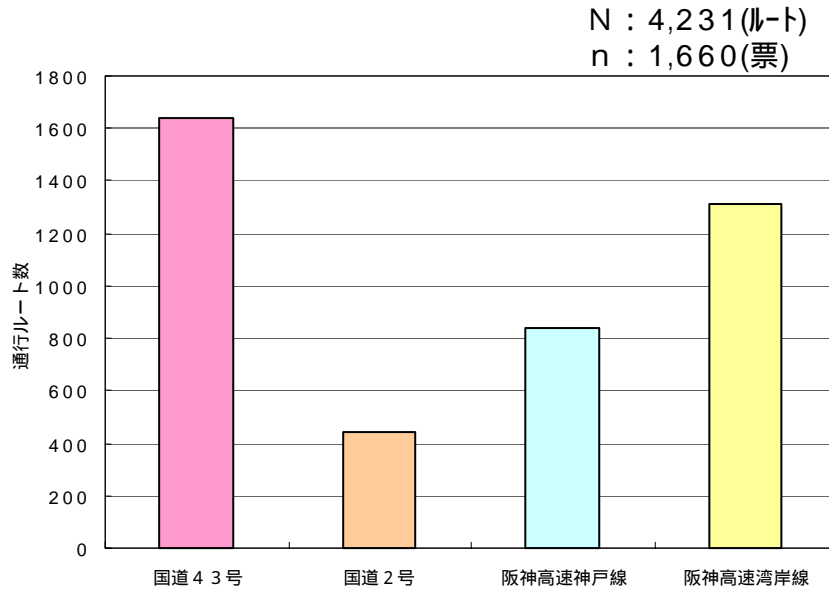


～通行実態～

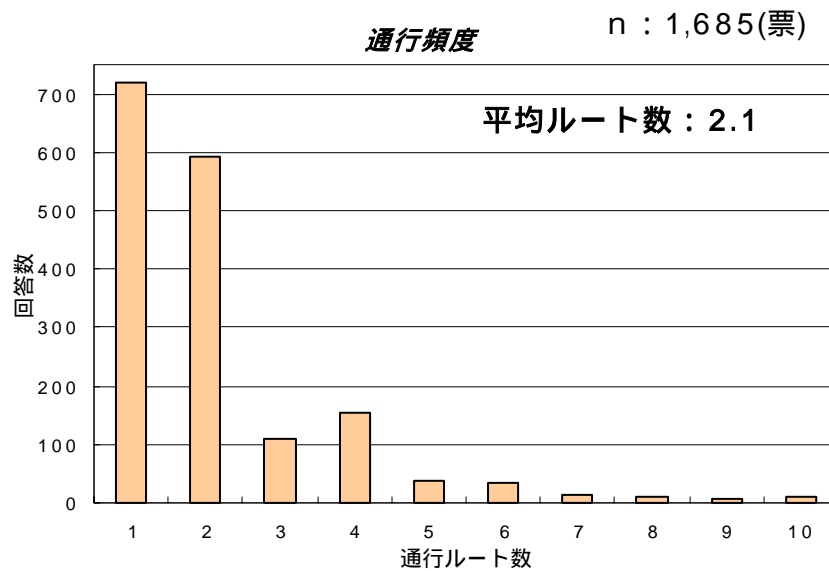
「問2」

調査日に、あなたが運行した出発地、目的地とその経路などについて、ご記入ください。

(3) 通行区間



(4) 頻度



～ 通行実態 ～

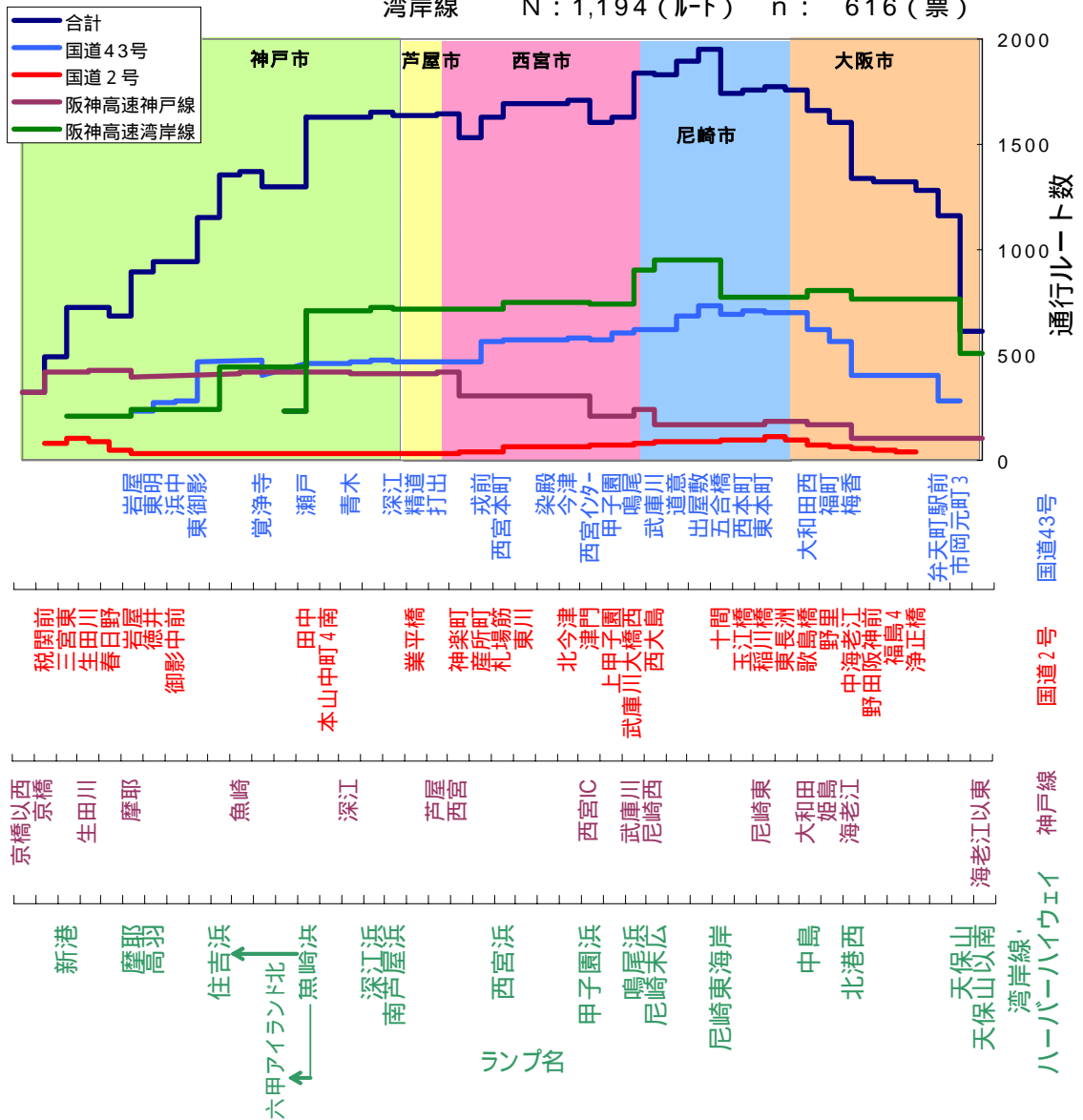
「問2」

調査日に、あなたが運行した出発地、目的地とその経路などについて、ご記入ください。

(5) 区間毎の通行ルート数

- 国道2号線
- 国道43号線
- 阪神高速神戸線
- 阪神高速湾岸線

合計	N : 3,588 (ル-ト)	n : 2,153 (票)
国道43号	N : 1,498 (ル-ト)	n : 911 (票)
国道2号	N : 324 (ル-ト)	n : 218 (票)
神戸線	N : 572 (ル-ト)	n : 408 (票)
湾岸線	N : 1,194 (ル-ト)	n : 616 (票)



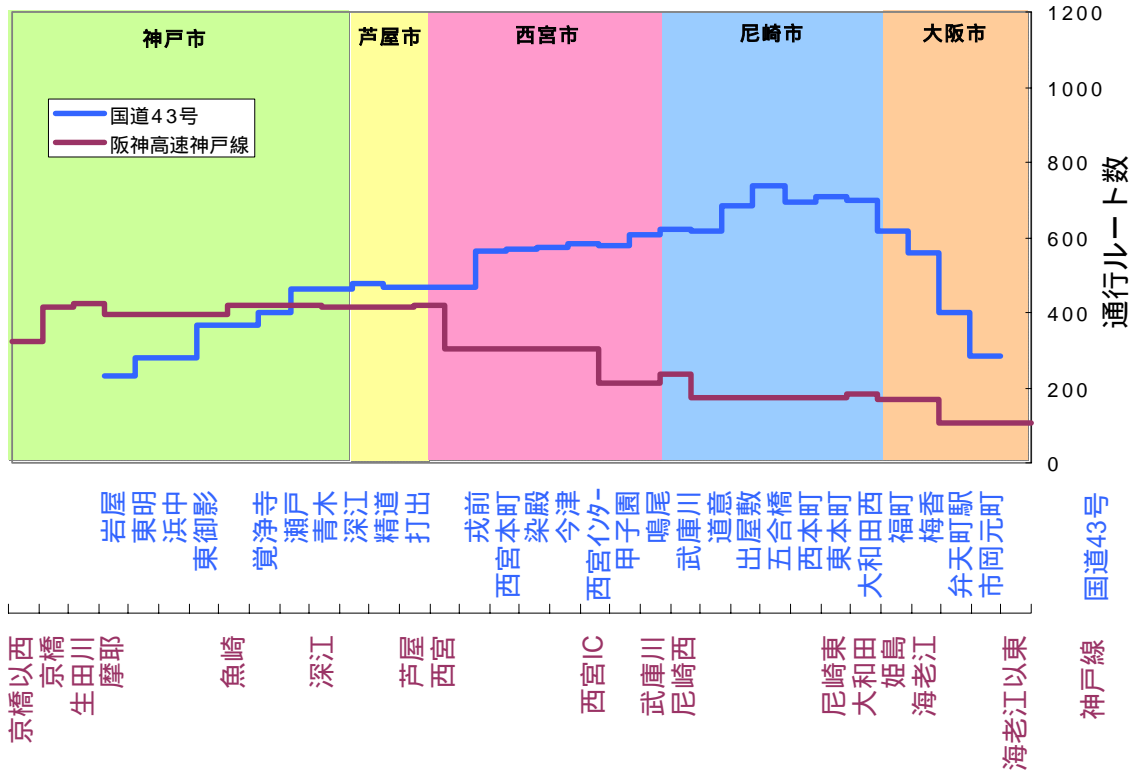
通行区間(問2)の起終点を回答していないものは除く。

～ 通行実態 ～

(5) 区間毎の通行ルート数

国道43号線
阪神高速神戸線

国道43号 N : 1,498 (ルート) n : 911 (票)
神戸線 N : 572 (ルート) n : 408 (票)



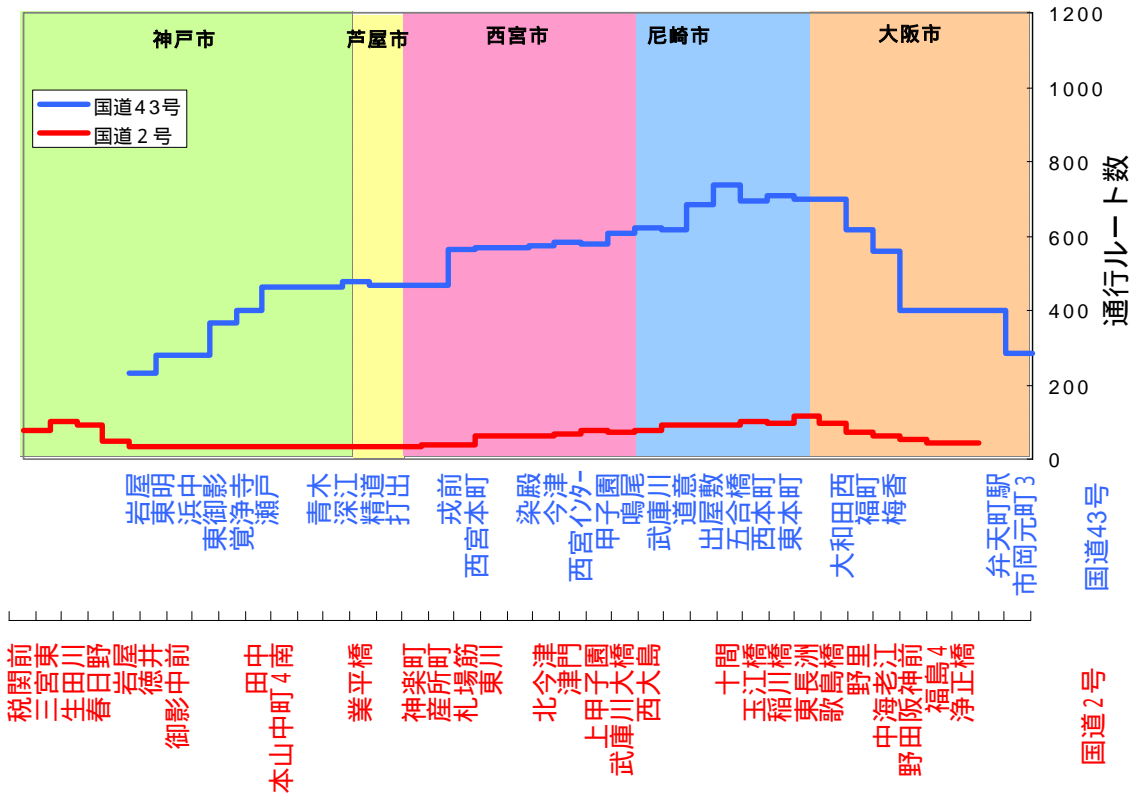
通行区間 (問2) の起終点を回答していないものは除く。

~ 通行実態 ~

(5) 区間毎の通行ルート数

国道43号線
国道2号線

国道43号 N : 1,498 (ルート) n : 911 (票)
国道2号 N : 324 (ルート) n : 218 (票)



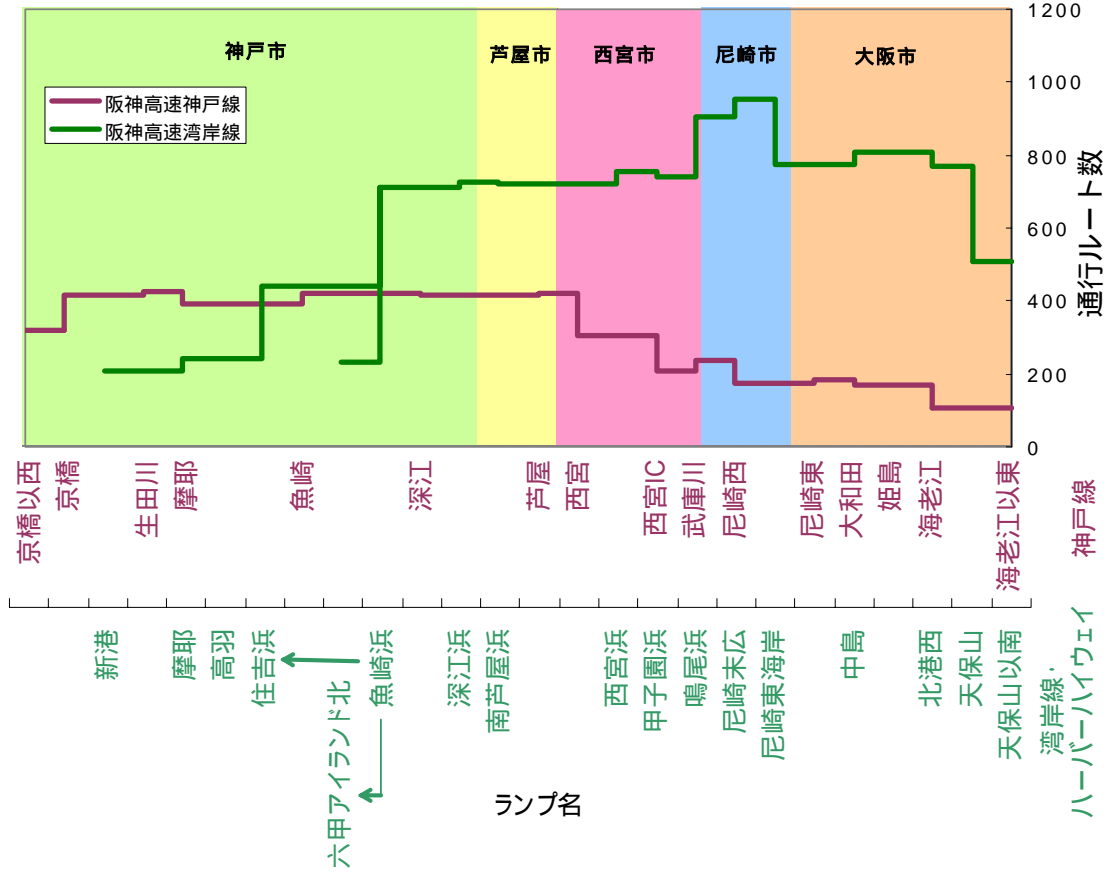
通行区間 (問 2) の起終点を回答していないものは除く。

～ 通行実態 ～

(5) 区間毎の通行ルート数

阪神高速神戸線
阪神高速湾岸線

神戸線 N : 572 (ル-ト) n : 408 (票)
湾岸線 N : 1,194 (ル-ト) n : 616 (票)

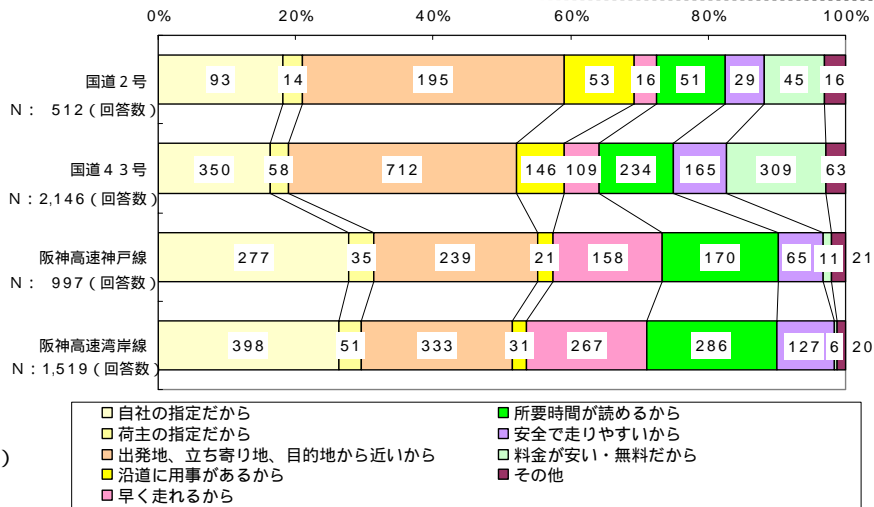
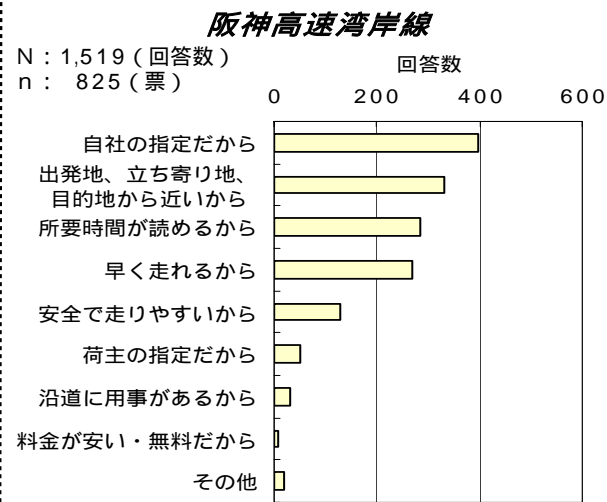
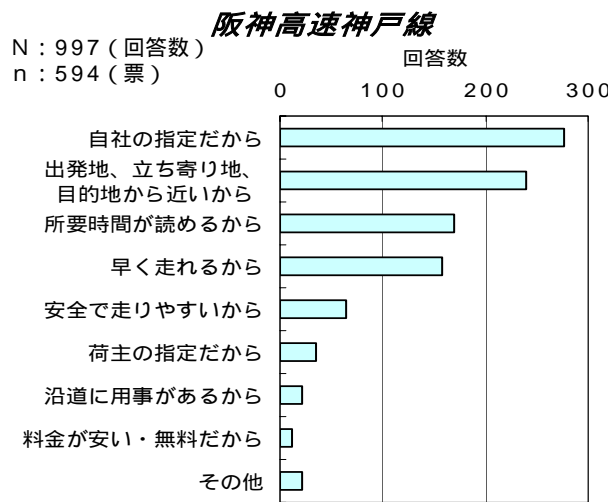
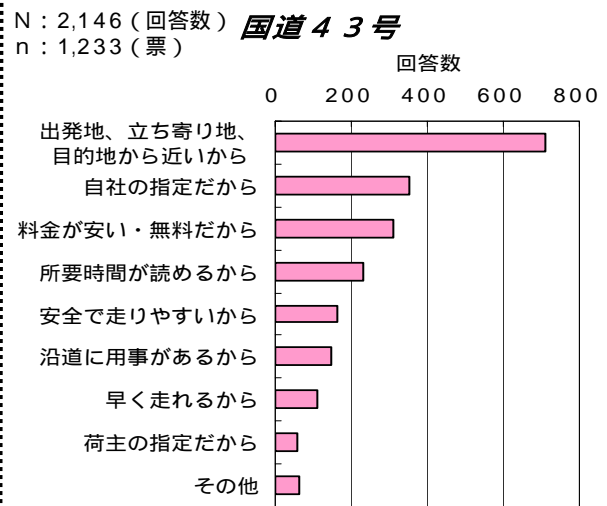
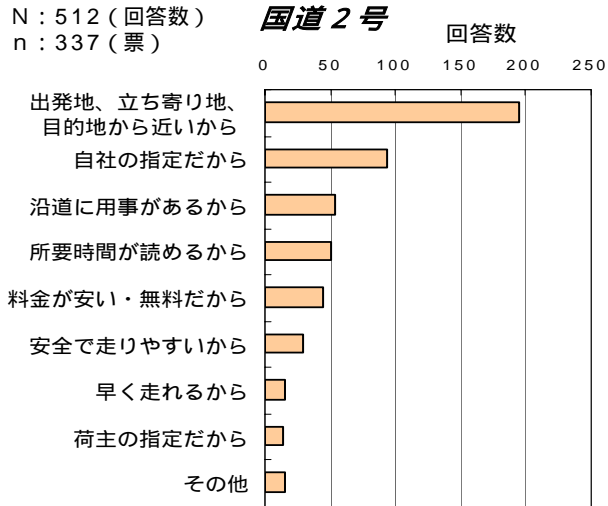


通行区間 (問 2) の起終点を回答していないものは除く。

～ 路線別選択理由～

「問3」

調査日に、あなたが通行した尼崎市内の道路について、その道路を選んだ理由は何ですか。道路ごとに、あてはまる欄に 印をつけてください(3つ以内)



N : 5,174 (回答数)
n : 2,060 (票)

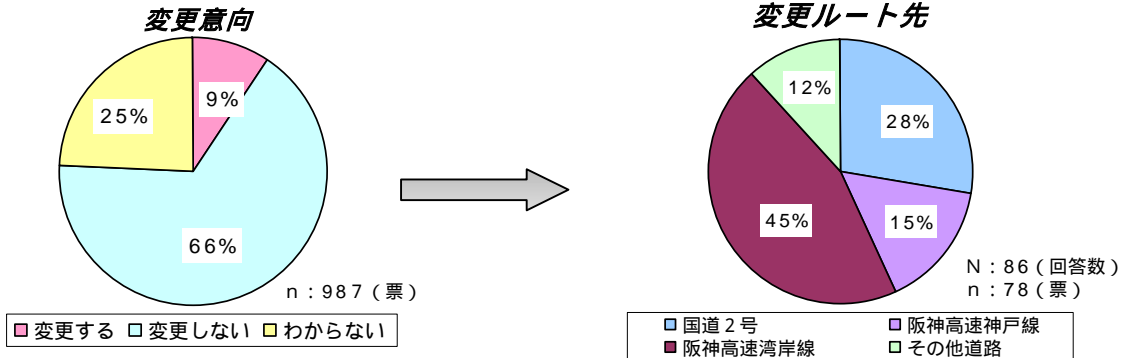
～変更意向・変更ルート～

「問4」

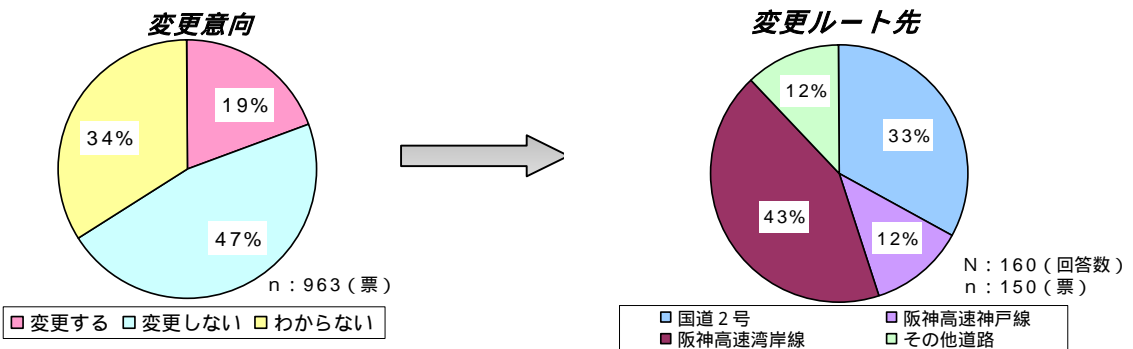
仮に、国道43号(尼崎市内)で、大型車の通行できる車線数が片側1～2車線に制限された場合を想定し、お答えください。

(1) あなたは、調査日の通行ルートを変更されますか。

ア) 中央側の片側2車線しか通行できない場合



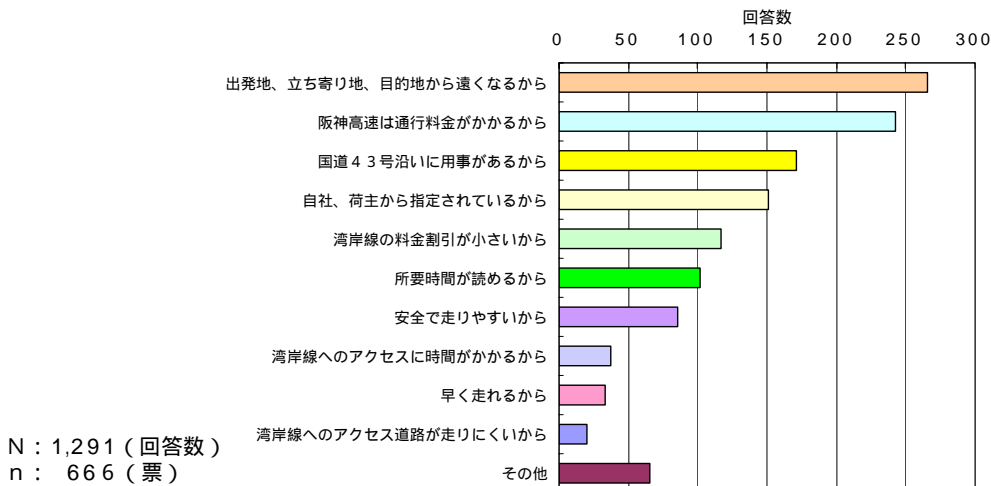
イ) 中央側の片側1車線しか通行できない場合



調査日の通行ルートが不明の回答を含む。

(2)(1)で「変更しない」を1つでも選ばれた方に、お聞きします。

国道43号を通行し続ける理由

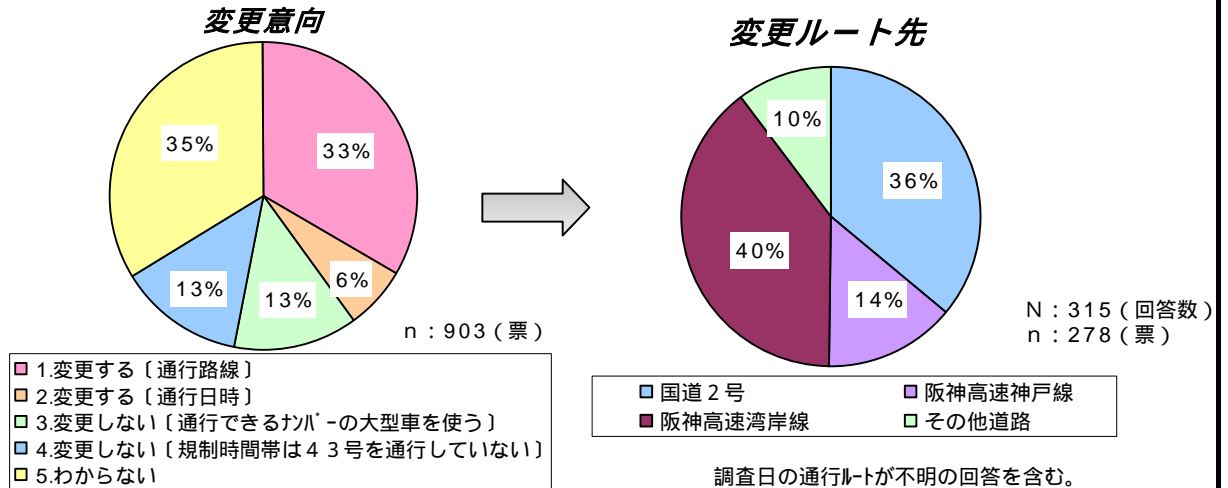


～変更意向・変更ルート～

「問5」

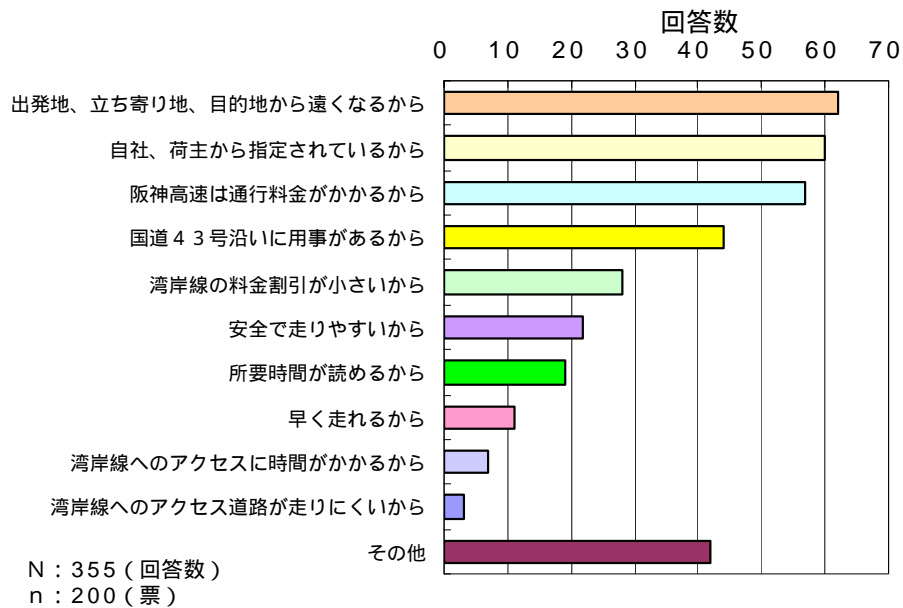
仮に、国道43号(尼崎市内)で、午前9～12時までナンバープレート番号による大型車の通行が禁止され、あなたの車の対象となった場合を想定し、お答えください。

(1) あなたは、調査日の通行を、どうしますか。



(2) (1)で「3.変更しない(通行できるナンバーの大型車を使う)」を選ばれた方に、お聞きします。

国道43号を通行し続ける理由



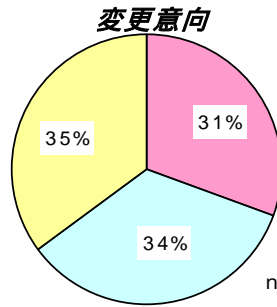
～変更意向・変更ルート～

「問6 - (1) - 1)」

阪神高速道路で行われている「環境ロードプライシング」の試行について、お聞きします。

阪神高速湾岸線の料金が、いくら割引かれたら、調査日の通行ルートを湾岸線に変更されますか。

変更意向

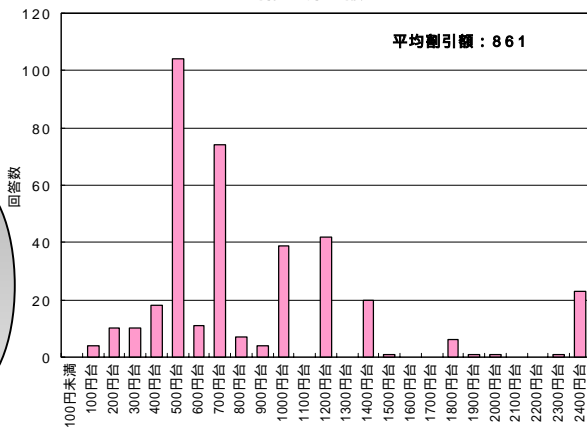


n : 1,094 (票)

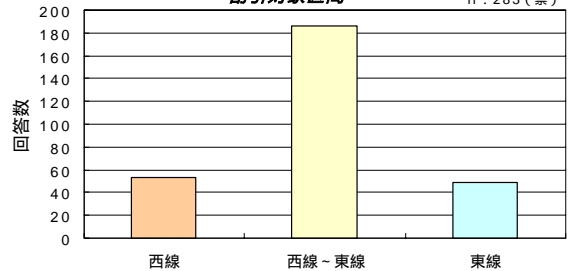
□ 湾岸線に変更する □ 変更しない □ わからない

変更条件

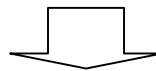
割引額 n : 376 (票)



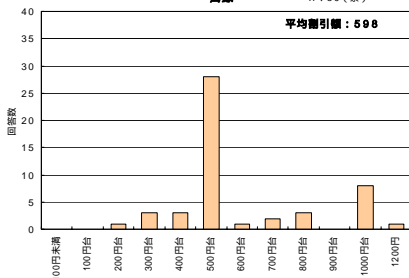
割引対象区間 n : 283 (票)



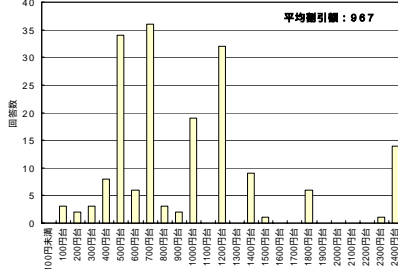
割引対象区間が無回答のものについて、区間を西線～東線としたもの(8票)を含む。



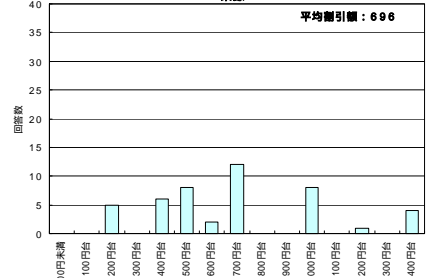
割引額 - 西線 - n : 50 (票)



割引額 - 西線～東線 - n : 179 (票)



割引額 - 東線 - n : 46 (票)



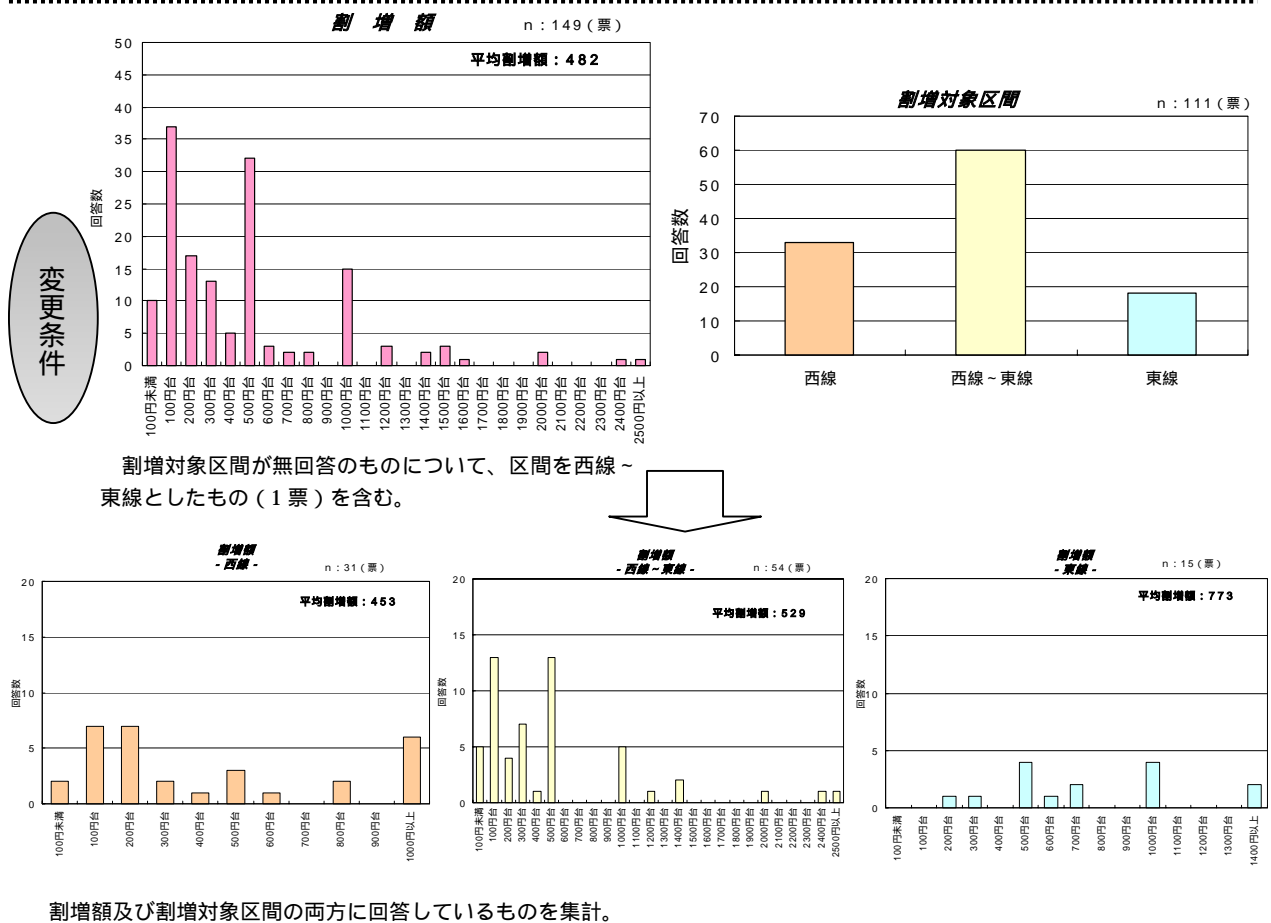
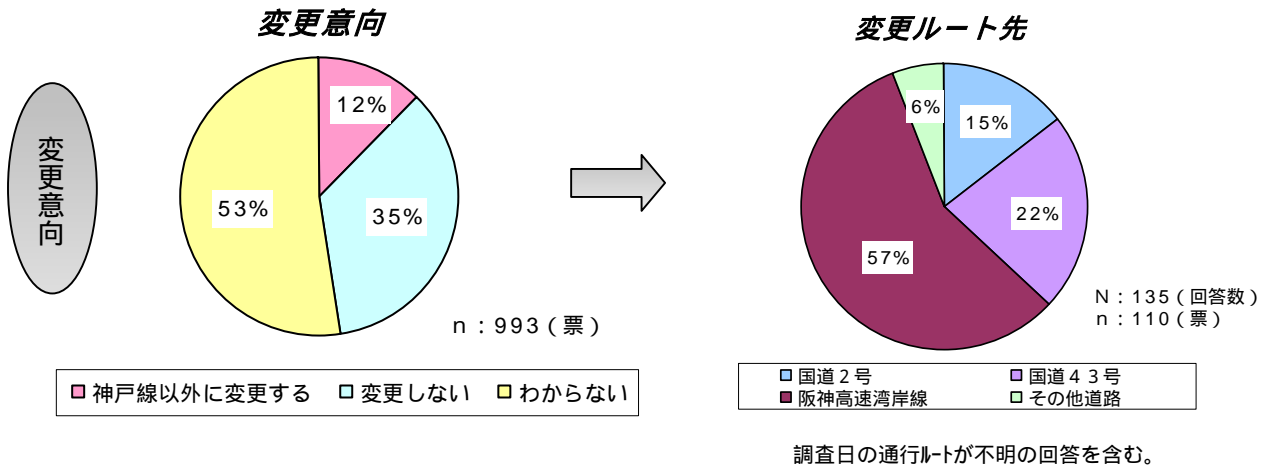
割引額及び割引対象区間の両方に回答しているものを集計。

～変更意向・変更ルート～

「問6 - (1) - 2)」

阪神高速道路で行われている「環境ロードプライシング」の試行について、お聞きします。

阪神高速神戸線の料金が、いくら割増しされたら、調査日の通行ルートを神戸線以外の道路に変更されますか。



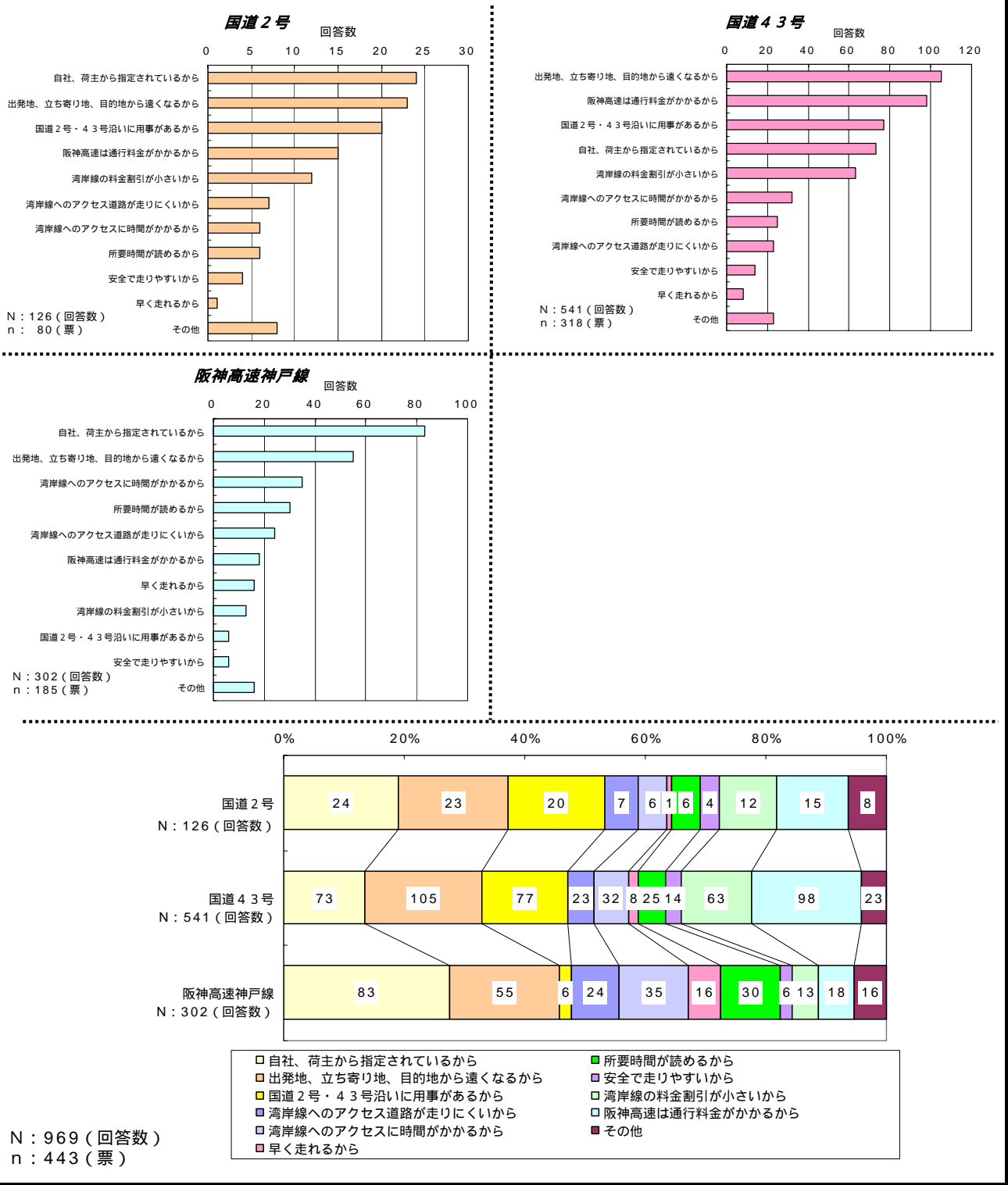
～変更意向・変更ルート～

「問6 - (2)」

阪神高速道路で行われている「環境ロードプライシング」の試行について、お聞きします。

(1)で阪神高速湾岸線の箇所に関所に全く記入されていない方、及び片方しか記入されていない方に、お聞きします。

通行ルートを湾岸線に変更されない理由は、何ですか。(3つ以内)



～変更意向・変更ルート～

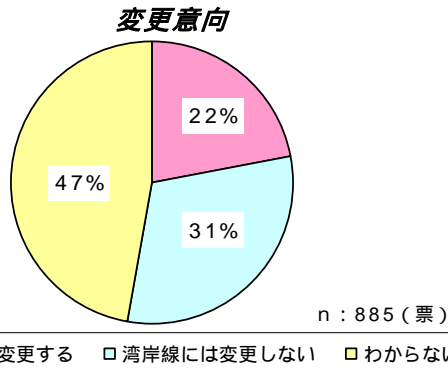
「問7 - (1) - 1)」

仮に、国道43号（尼崎市内）での大型車の通行が「中央側の片側1～2車線に制限」され、かつ現在の環境ルートプライシングの試行内容が充実された場合を想定してください。

中央側の片側2車線しか通行できない場合を想定して、お答えください。

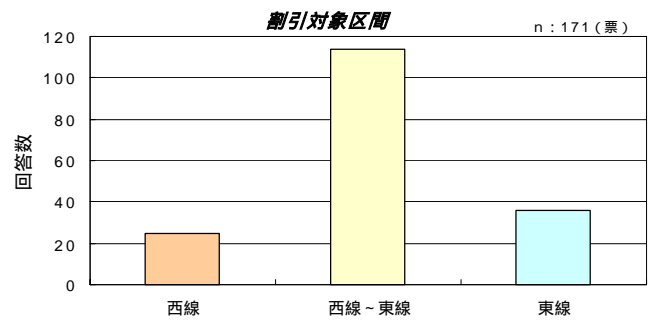
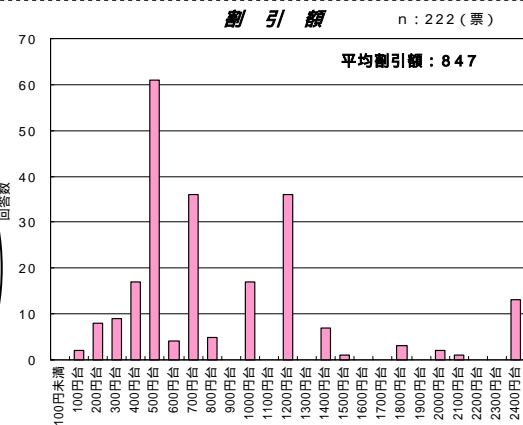
阪神高速湾岸線の料金が、いくら割引かれたら、調査日の通行ルートを湾岸線に変更されますか。

変更意向

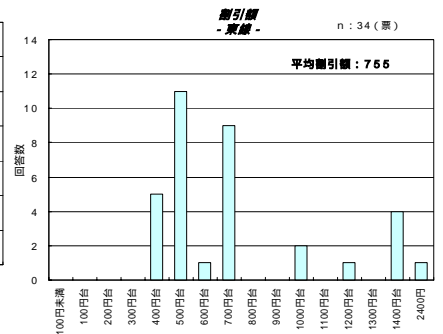
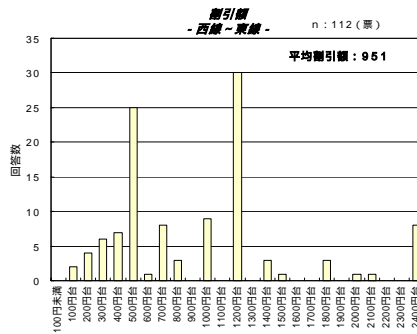
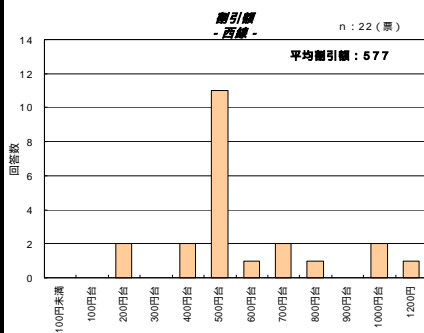


回答対象者：問6(1)1)で、「変更しない」、「わからない」を選択された方
問6(1)2)で、「国道43号(.....)」の欄に、ご記入いただいた方

変更条件



割引対象区間が無回答のものについて、区間を西線～東線としたもの(6票)を含む。



割引額及び割引対象区間の両方に回答しているものを集計。

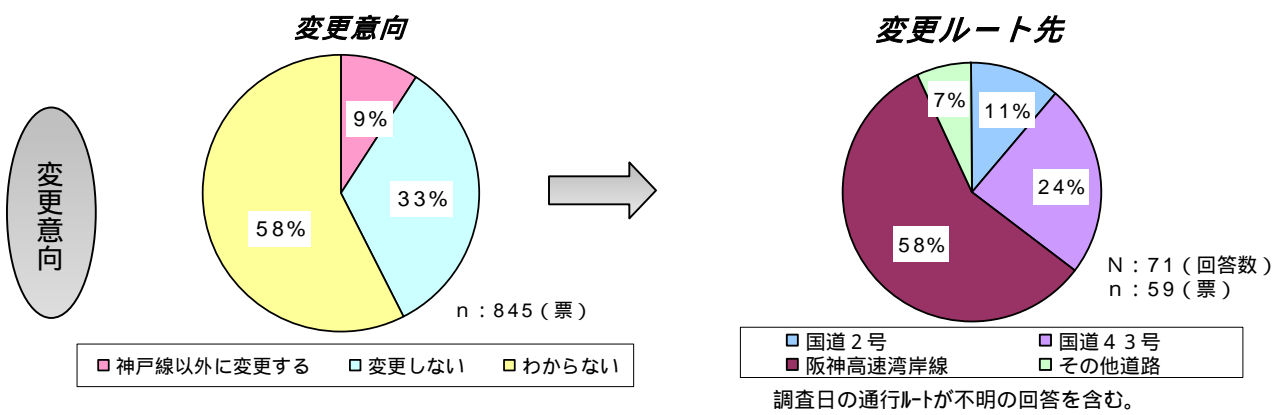
～変更意向・変更ルート～

「問7 - (1) - 2)」

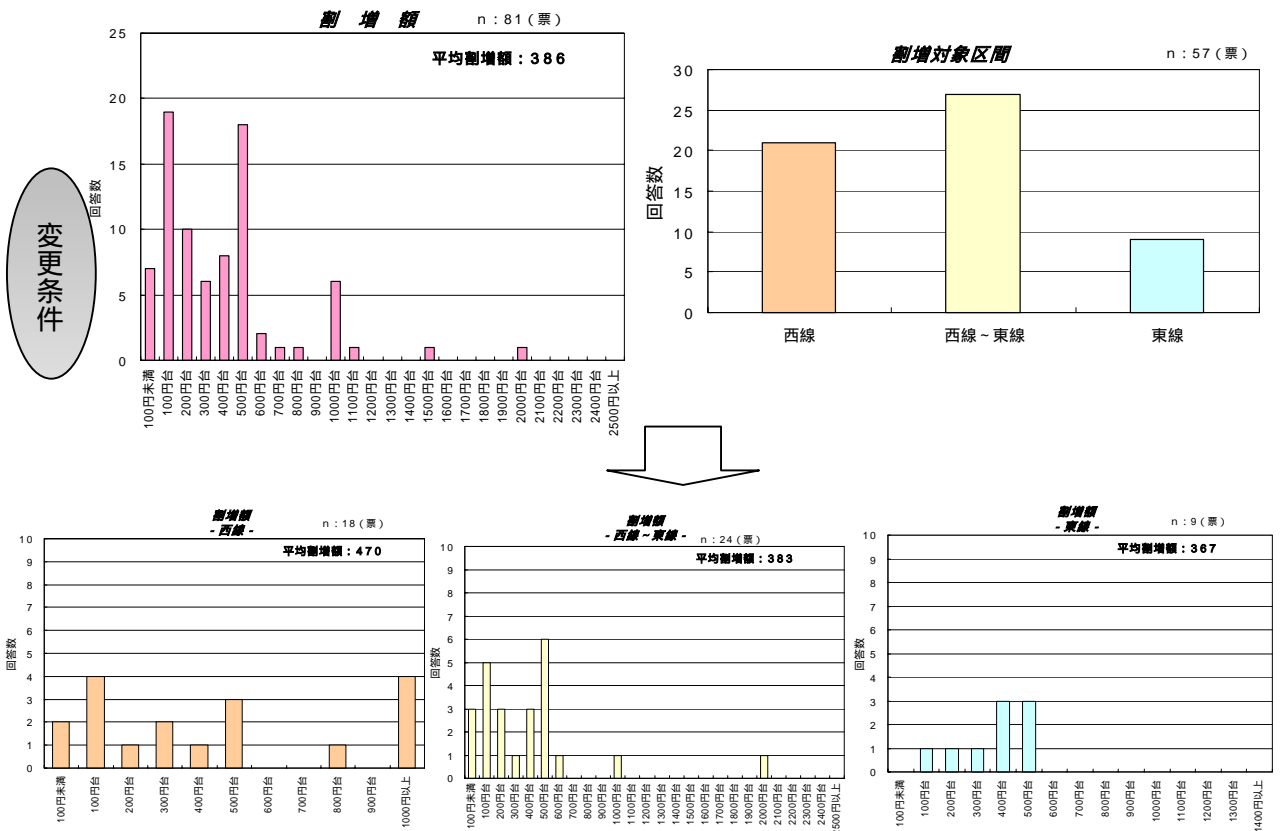
仮に、国道43号（尼崎市内）での大型車の通行が「中央側の片側1～2車線に制限」され、かつ現在の環境ルートプライシングの試行内容が充実された場合を想定してください。

中央側の片側2車線しか通行できない場合を想定して、お答えください。

阪神高速神戸線の料金が、いくら割増しされたら、調査日の通行ルートを神戸線以外の道路に変更されますか。



回答対象者：問6(1)1)で、「変更しない」、「わからない」を選択された方
問6(1)2)で、「国道43号(.....)」の欄に、ご記入いただいた方



割増額及び割増対象区間の両方に回答しているものを集計。

～変更意向・変更ルート～

「問7 - (2) - 1)」

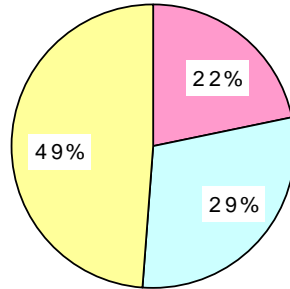
仮に、国道43号（尼崎市内）での大型車の通行が「中央側の片側1～2車線に制限」され、かつ現在の環境ルートプライシングの試行内容が充実された場合を想定してください。

中央側の片側1車線しか通行できない場合を想定して、お答えください。

阪神高速湾岸線の料金が、いくら割引かれたら、調査日の通行ルートを湾岸線に変更されますか。

変更意向

変更意向



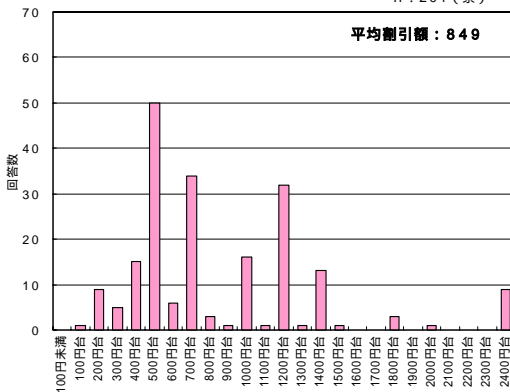
n : 824 (票)

■ 湾岸線に変更する □ 湾岸線には変更しない □ わからない

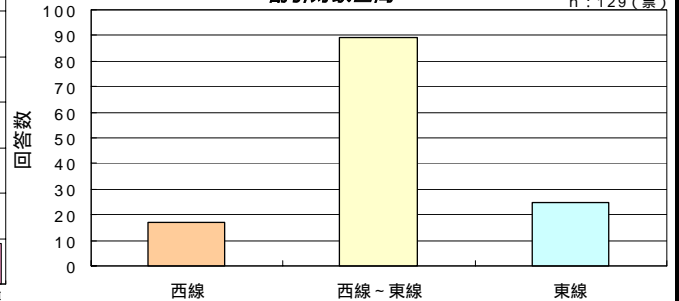
回答対象者：問6(1)1で、「変更しない」、「わからない」を選択された方
問6(1)2で、「国道43号(.....)」の欄に、ご記入いただいた方

変更条件

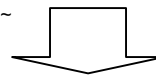
割引額 n : 201 (票)



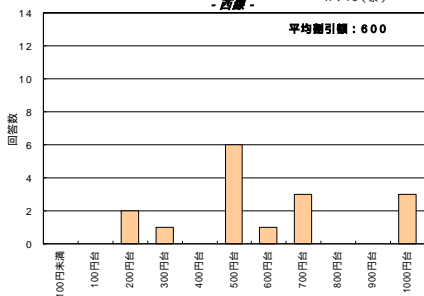
割引対象区間 n : 129 (票)



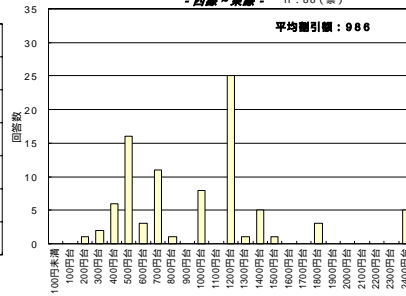
割引対象区間が無回答のものについて、区間を西線～東線としたもの(5票)を含む。



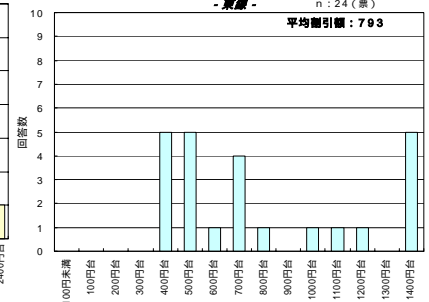
割引額 - 西線 - n : 16 (票)



割引額 - 西線～東線 - n : 88 (票)



割引額 - 東線 - n : 24 (票)



割引額及び割引対象区間の両方に回答しているものを集計。

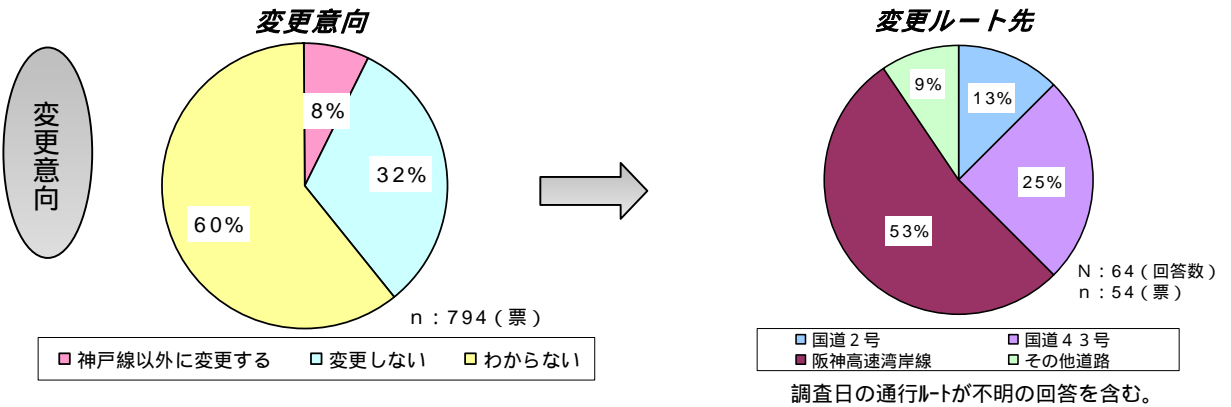
～変更意向・変更ルート～

「問7 - (2) - 2)」

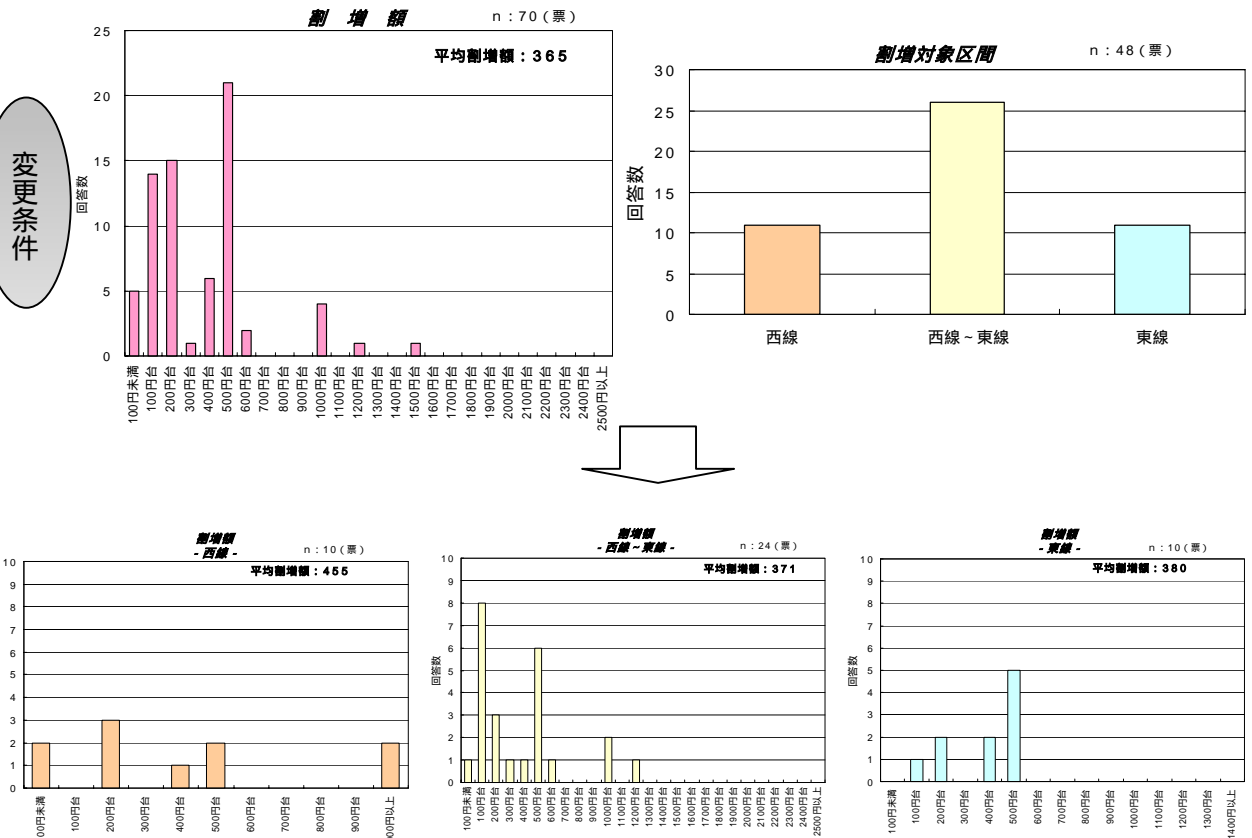
仮に、国道43号（尼崎市内）での大型車の通行が「中央側の片側1～2車線に制限」され、かつ現在の環境ルートプライシングの試行内容が充実された場合を想定してください。

中央側の片側1車線しか通行できない場合を想定して、お答えください。

阪神高速神戸線の料金が、いくら割増しされたら、調査日の通行ルートを神戸線以外の道路に変更されますか。



回答対象者：問6(1)1)で、「変更しない」、「わからない」を選択された方
問6(1)2)で、「国道43号(_____)」の欄に、ご記入いただいた方



割増額及び割増対象区間の両方に回答しているものを集計。

～変更意向・変更ルート～

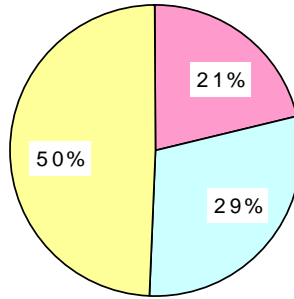
「問8 - (1)」

仮に、国道43号(尼崎市内)で、「午前9～12時までナンバープレート番号による大型車が禁止」され、あなたの車が規制対象となり、かつ現在の環境ロードプライシングの試行内容が充実された場合を想定し、お答えください。

阪神高速湾岸線の料金が、いくら割引かれたら、調査日の通行ルートを湾岸線に変更されますか。

変更意向

変更意向



n : 803 (票)

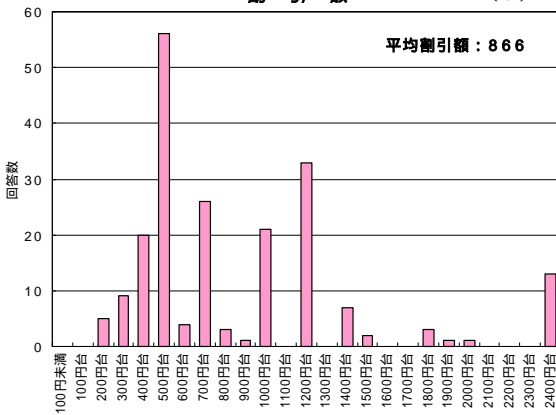
■ 湾岸線に変更する □ 湾岸線には変更しない □ わからない

回答対象者：問6(1)1)で、「変更しない」、「わからない」を選択された方
問6(1)2)で、「国道43号(.....)」の欄に、ご記入いただいた方

変更条件

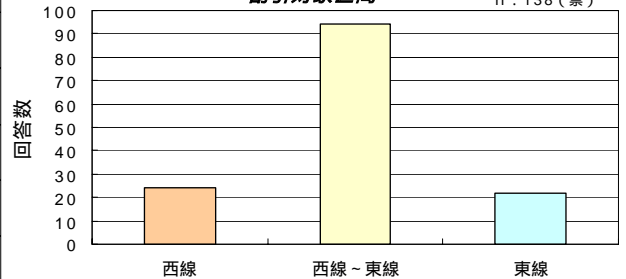
割引額

n : 205 (票)



割引対象区間

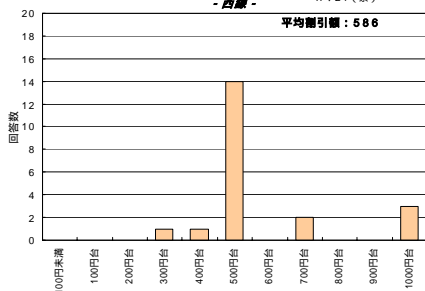
n : 138 (票)



割引対象区間が無回答のものについて、区間を西線～東線としたもの(7票)を含む。

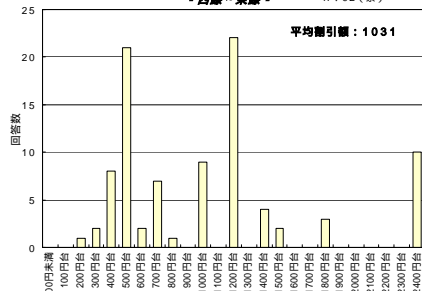
割引額

n : 21 (票)



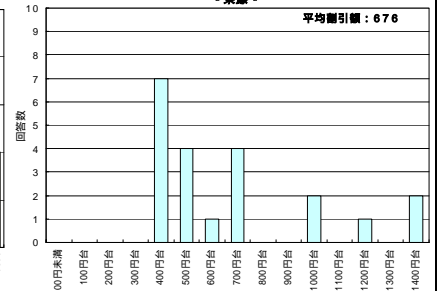
割引額

n : 92 (票)



割引額

n : 21 (票)



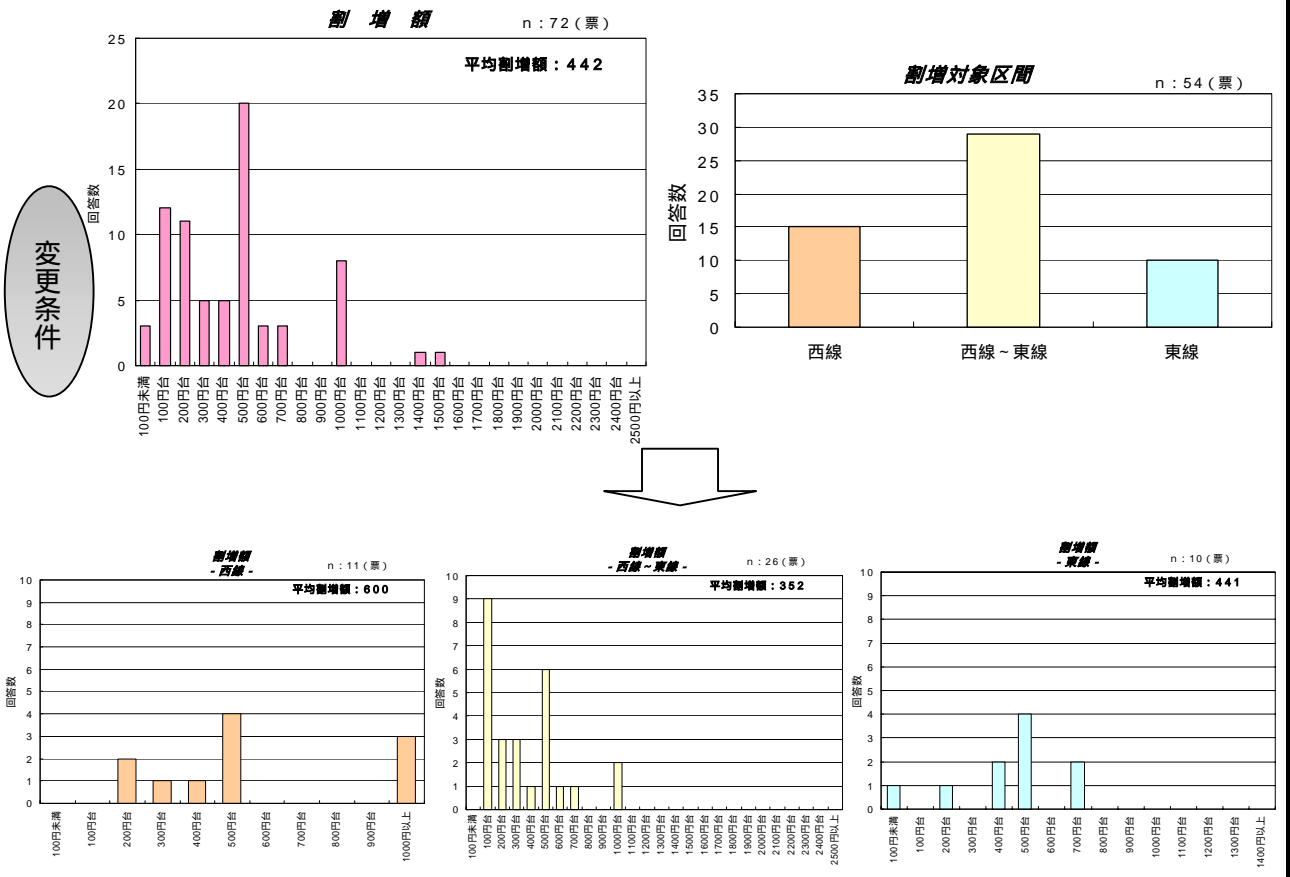
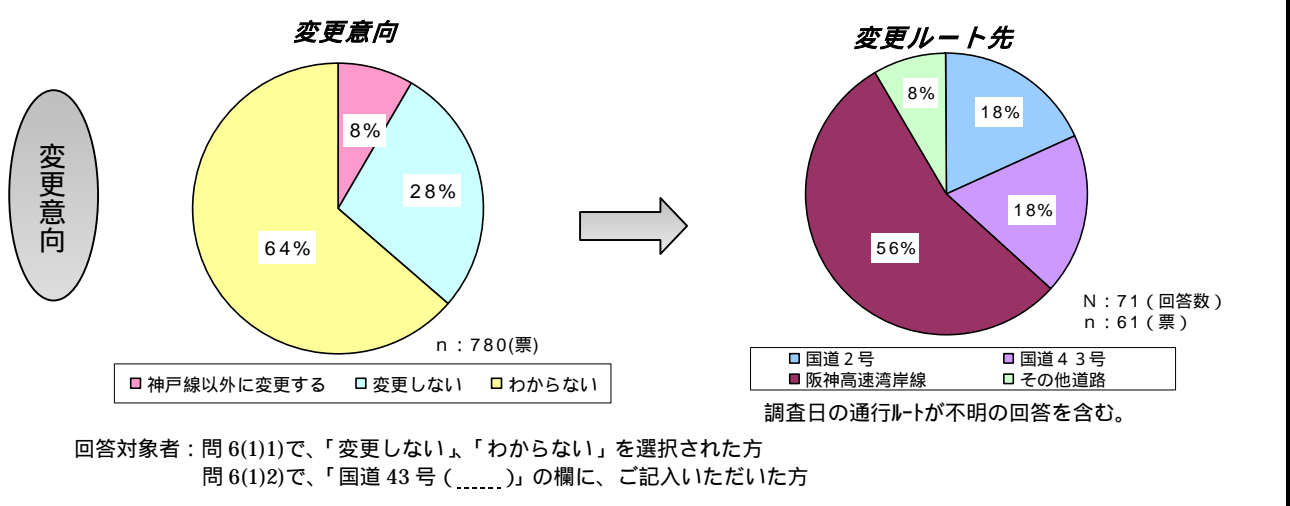
割引額及び割引対象区間の両方に回答しているものを集計。

～変更意向・変更ルート～

「問8 - (2)」

仮に、国道43号(尼崎市内)で「午前9～12時までナンバープレート番号による大型車が禁止」され、あなたの車が規制対象となり、かつ現在の環境ロードプライシングの試行内容が充実された場合を想定し、お答えください。

阪神高速神戸線の料金が、いくら割増しされたら、調査日の通行ルートを神戸線以外の道路に変更されますか。



割増額及び割増対象区間の両方に回答しているものを集計。

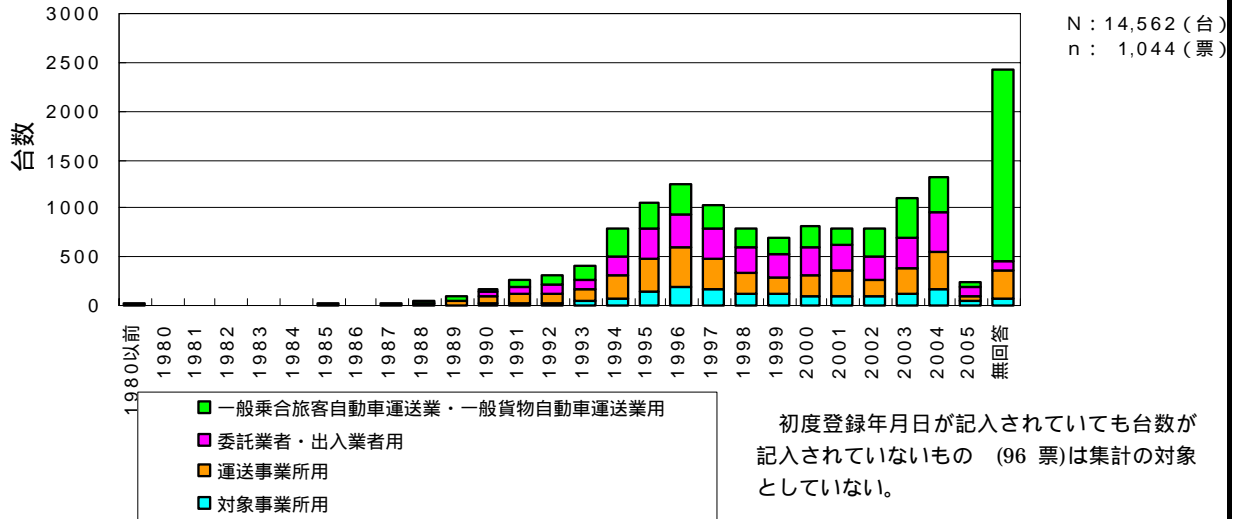
< 事業所・アンケート票 >

～大型車保有台数～

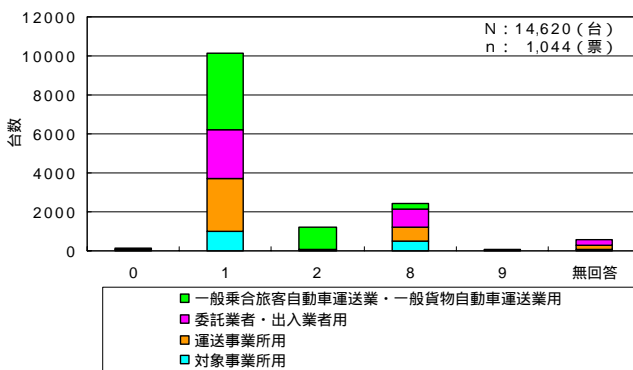
「問1」 貴事業所で保有している自動車の車種別の初度登録年月日別の台数及び低公害車等の台数について（レンタル、リースを含む）すべてをご記入下さい。

(1) 大型車保有台数

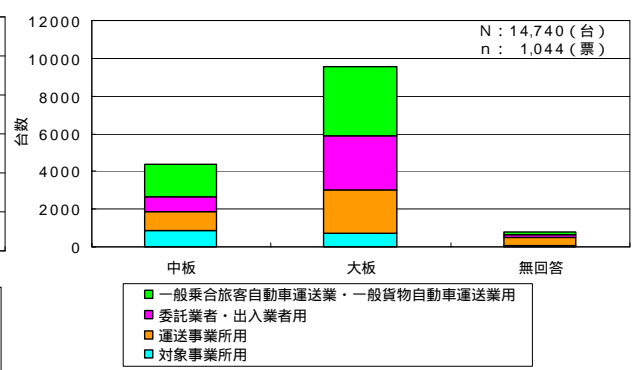
初度登録年別大型車台数



ナンバープレート番号別大型車台数



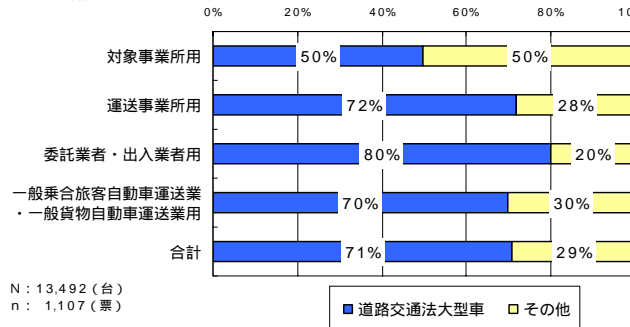
ナンバープレート寸法別大型車台数



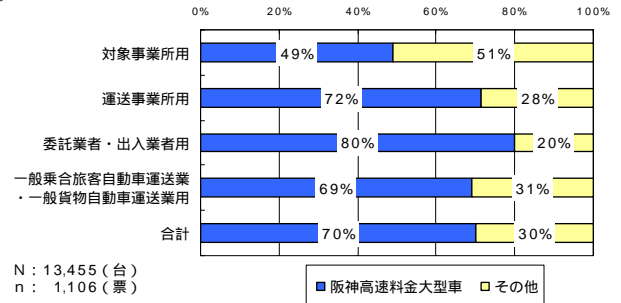
ナンバープレート（番号・寸法）が記入されている台数が記入されていないものは集計の対象としていない。

車種分類

道路交通法大型車

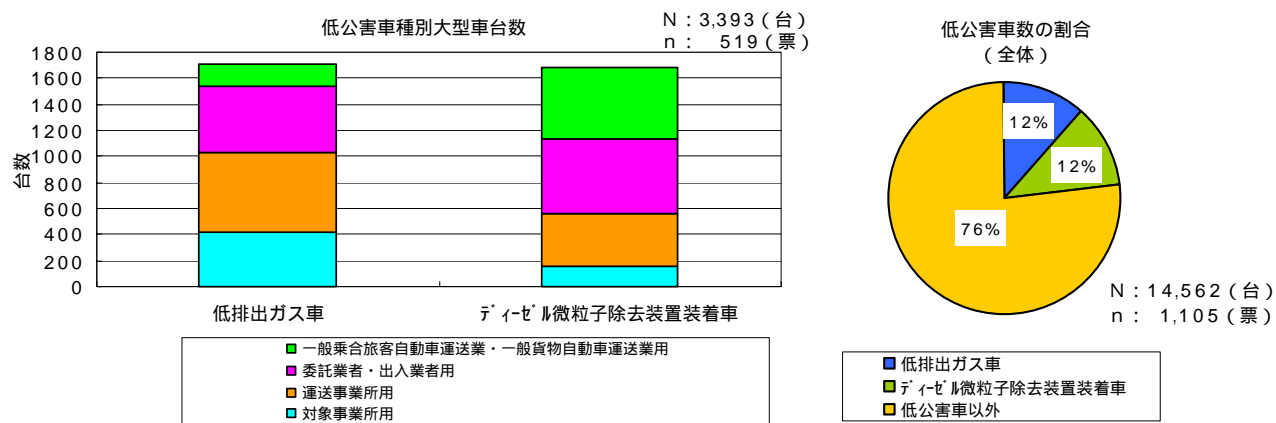


阪神高速道路料金大型車

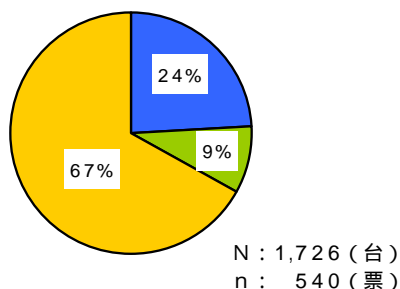


ナンバープレートの「番号」及び「寸法」の両方に回答しているものを集計した。ただし、上記以外でも車種区分が判断できるものは含む。

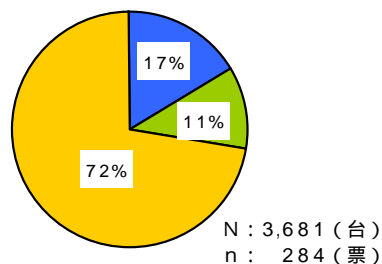
(2) 低公害車種別大型車台数



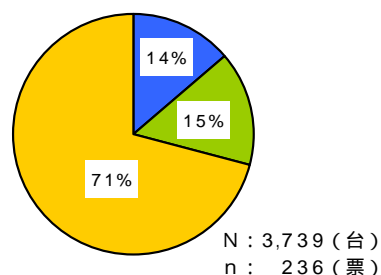
低公害車数の割合
(対象事業所用)



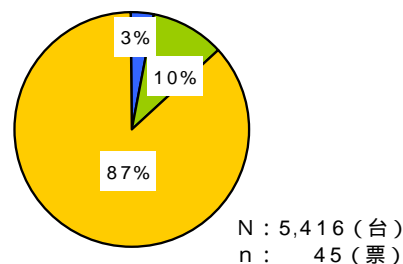
低公害車数の割合
(運送事業所用)



低公害車数の割合
(委託業者・出入業者用)



低公害車数の割合
(一般乗合旅客自動車運送業・
一般貨物自動車運送業用)



低排出ガス車：国土交通省が平成12年4月1日からNO_x、CO等有害物質の排出量の規制値と比較した削減率により認定した車。「超・低排出ガス車 (ULEV)」、「優・低排出ガス車 (LEV)」、「良・低排出ガス車 (TLEV)」に区分される。

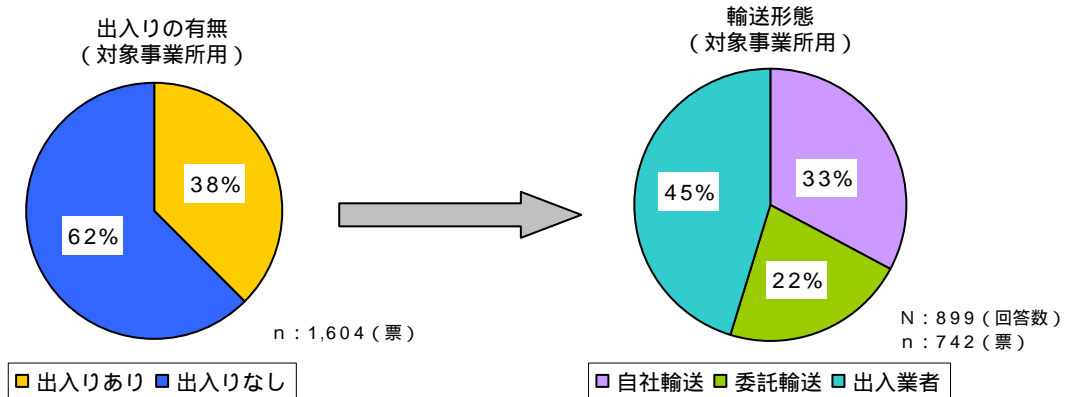
ディーゼル微粒子除去装置装着車：自動車の排気管の一部に装着されるフィルター装置 (DPF) を装着している車。DPFは排出ガス中のPMを除去する役割を持つ。

～大型車出入（運行）の有無～

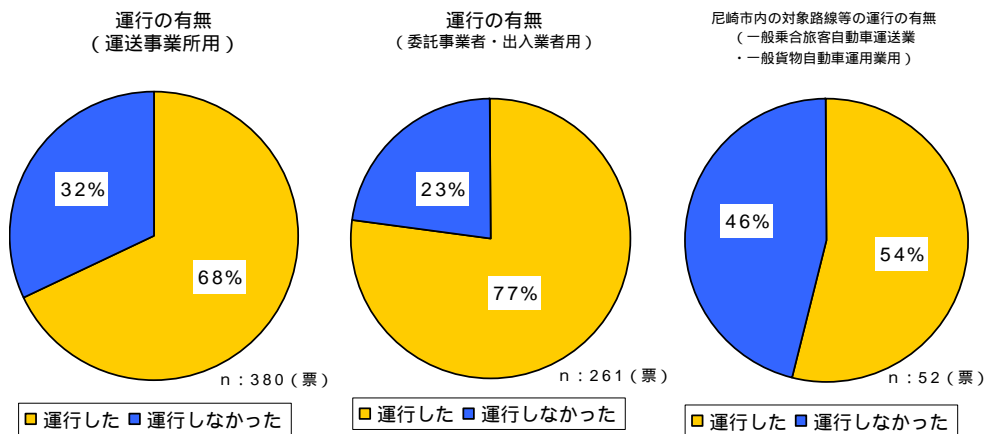
「問 2」 調査日、貴事務所に大型車の出入りがありましたか。（対象事業所用）

調査日、貴事業所保有の大型車は運行しましたか。（対象事業所用以外）

（ 1 ）大型車出入りの有無（対象事業所用）



（ 2 ）大型車運行の有無（対象事業所用以外）

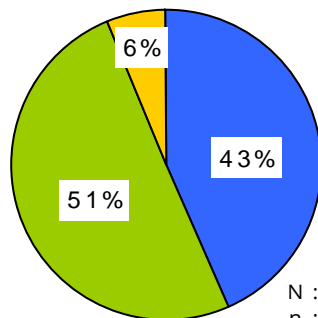


～運行ルートの決定者～

「問3」 調査日の運行ルートは誰が決めていますか？

(1) 運行ルートの決定者

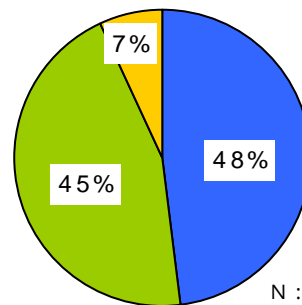
(対象事業所用)



N : 364 (回答数)
n : 327 (票)

■ 貴事業所 ■ ドライバー ■ 発注者・納入先

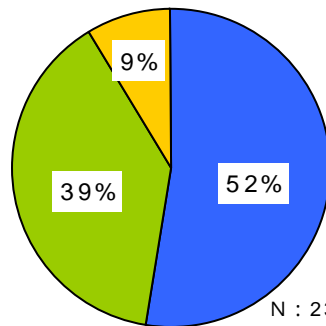
(運送事業所用)



N : 288 (回答数)
n : 247 (票)

■ 貴事業所 ■ ドライバー ■ 荷主

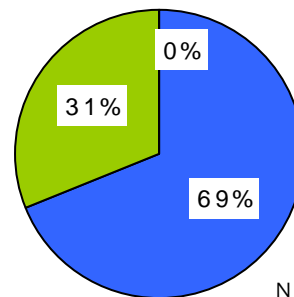
(委託業者・出入業者用)



N : 230 (回答数)
n : 192 (票)

■ 貴事業所 ■ ドライバー ■ 荷主

(一般乗合旅客自動車運送業
・一般貨物自動車運送業用)



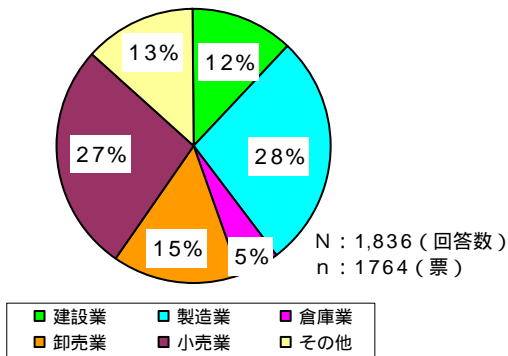
N : 32 (回答数)
n : 29 (票)

■ 貴事業所 ■ ドライバー ■ 荷主

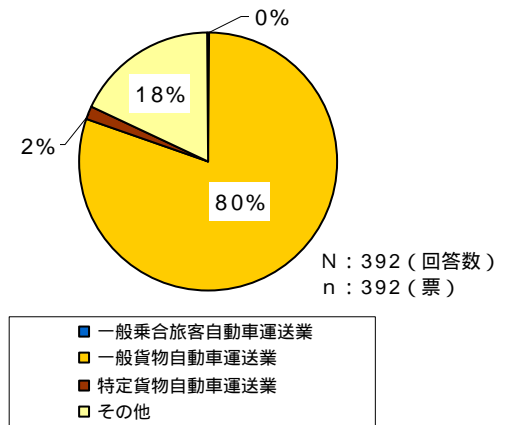
～業種～

(1) 業種別割合

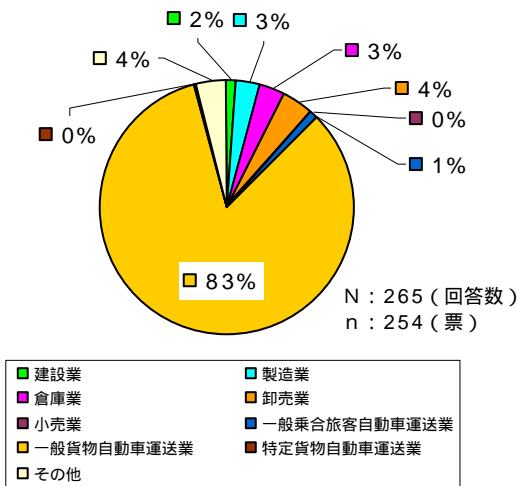
(対象事業所用)



(運送事業所用)



(委託業者・出入業者用)



尼崎市内の対象路線等の運行の有無
(一般乗合旅客自動車運送業・
一般貨物自動車運送業用)

