

# 気象庁の取組内容

- 「平成30年7月豪雨」では、気象庁や関係機関からの防災気象情報の発表や自治体からの避難の呼びかけが行われていたものの、それらが必ずしも住民の避難行動に繋がっていなかったのではないかと指摘があった。
- 「防災気象情報の伝え方に関する検討会」では、大雨時の避難等の防災行動に役立つための防災気象情報の伝え方について課題を整理し、その解決に向けた改善策をとりまとめた。

## <改善策と推進すべき取組>

### 1. 危機感を効果的に伝えていく

対応1-1 市町村の防災気象情報等に対する一層の理解促進

～避難勧告等の発令判断を支援する取組～

- ▶ 「あなたの町の予報官」の新規配置
- ▶ 「気象防災アドバイザー」の一層の活用
- ▶ 「気象防災ワークショップ」の一層の推進 等

対応1-2 住民の防災気象情報等に対する一層の理解促進

～「自助・共助」を強化する取組～

- ▶ 地域防災リーダーの育成支援
- ▶ 報道機関・気象キャスター、大規模氾濫減災協議会等と連携した普及啓発・訓練等の推進

対応1-3 記者会見やホームページ、SNSの活用等、広報のあり方の改善

- ▶ 住民自らが我が事感をもって利活用できるよう、広報のあり方を改善
- ▶ 地域に密着した情報発信の強化
- ▶ 訪日外国人等のためホームページを多言語化

### 2. 防災気象情報を使いやすくする

対応2-1 土砂災害の「危険度分布」の高解像度化

対応2-2 「危険度分布」やハザードマップ等の一覧性の改善

対応2-3 「危険度分布」の希望者向け通知サービスの開始

対応2-4 「危険度分布」等の精度検証や発表基準の改善とその周知

### 3. 防災情報を分かりやすくシンプルに伝えていく

対応3 関係機関と連携した避難行動につながるシンプルな情報提供の検討の推進

- ▶ 中央防災会議WGの方針に基づき、関係機関と連携して各防災気象情報について警戒レベルとの対応付けを明確にして分かりやすく発表。あわせて、各情報にキーワードやカラーコード等を付すことを検討。

### 4. 大雨特別警報への理解促進等

対応4-1 大雨特別警報の位置づけ・役割の周知・広報の強化と記者会見等での発表可能性への言及

対応4-2 大雨特別警報発表の精度向上

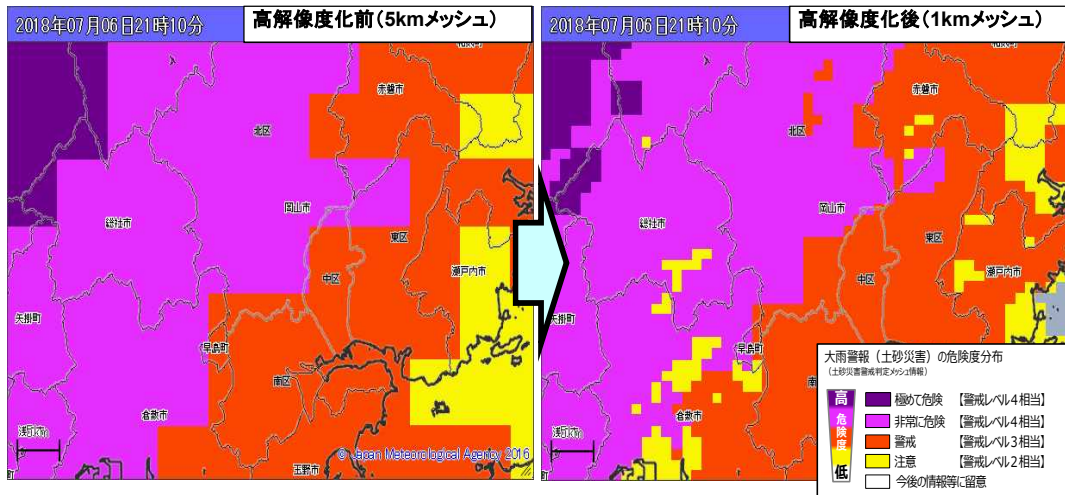
- ▶ 現行の大雨特別警報の位置づけ・役割の下で発表基準を見直す。

## <今後に向けて>

- 気象庁では、河川や砂防等の関係部局との緊密な連携のもと、推進すべき取組に沿って可能なものから取組を推進。

# 土砂災害の「危険度分布」の高解像度化

格子(メッシュ)の大きさ  
5km四方 ⇒ 1km四方



- 避難が必要な地域に絞り込んで避難の必要性を伝えることができるようになり、市町村等が適切に地域を絞り込んで避難勧告等を行うことを支援。
- 住民の皆さんが今いる場所の危険度の把握が容易に。

# 「危険度分布」の希望者向け通知サービス



- ユーザーが登録した地域の危険度が上昇したとき等に、スマートフォンのアプリやメール等でプッシュでお知らせ。
- 土砂災害や洪水災害等から避難が必要な状況となっていることにすぐに気付くことができるようになり、自主的な避難の判断に活用していただくことが期待される。

# 「危険度分布」とリスク情報を重ね合わせて表示

対応2-2 関係機関と連携した「危険度分布」やハザードマップ等の一覧性の改善

- リアルタイムの大雨の危険度と併せ、自分が住んでいる場所の危険性も同時に確認できるよう、令和元年12月24日に「危険度分布」とリスク情報を重ね合わせて表示するように改善。
- 住民の自主的な避難の判断や、市町村のより適切な避難勧告情報の発令につながることを期待。

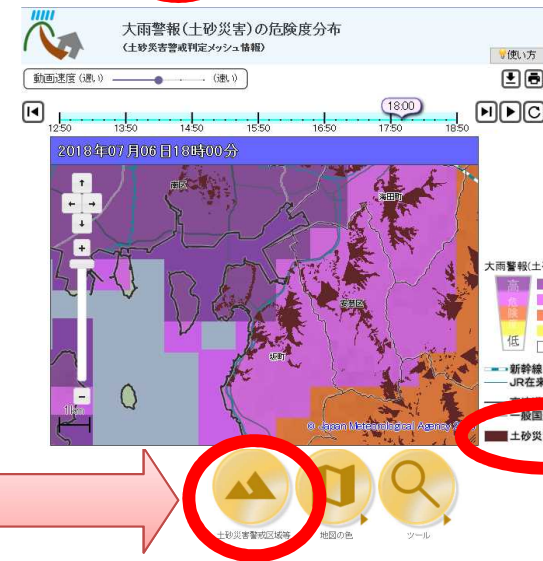
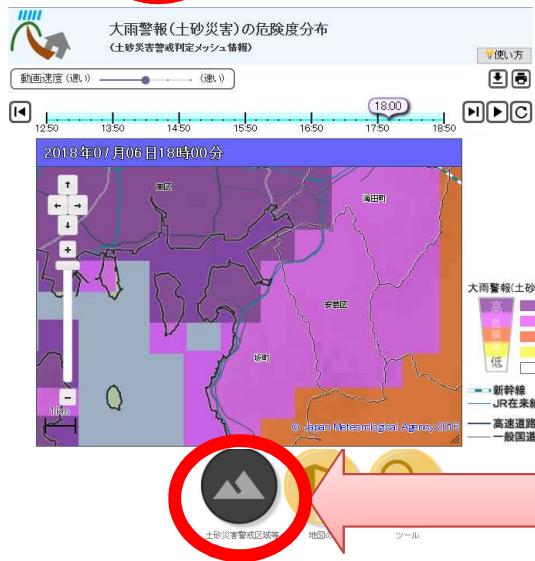


将来的には水害リスク  
ラインや中小河川の  
リスク情報も表示



洪水浸水  
想定区域を  
重ね合わせ

ボタンで切替



土砂災害警戒区域  
(予定箇所を含む)を  
重ね合わせ

※ 区域データの時点を示すとともに、最新の情報は都道府県に問合せいただくよう注釈を追記。  
※ 土砂災害警戒区域等に指定されていない箇所でも、土石流等の発生する可能性がある旨、留意事項として追記。

ボタンで切替



# 警戒レベル相当情報～防災気象情報と警戒レベル～

- 様々な防災情報のうち、避難勧告等の発令基準に活用する情報について、警戒レベル相当情報として、警戒レベルとの関連を明確化して伝えることにより、住民の主体的な行動を促す。(例)氾濫危険情報:警戒レベル4相当情報[洪水]

警戒レベル	住民が取るべき行動	住民に行動を促す情報 避難情報等	住民が自ら行動をとる際の判断に参考となる情報 (警戒レベル相当情報)		
			洪水に関する情報		土砂災害に関する情報
			水位情報が ある場合	水位情報が ない場合	
警戒レベル 5	既に災害が発生している状況であり、命を守るための最善の行動をとる。	災害発生情報※ <sup>1</sup> ※1可能な範囲で発令	氾濫発生情報	(大雨特別警報(浸水害))※ <sup>3</sup>	(大雨特別警報(土砂災害))※ <sup>3</sup>
警戒レベル 4	・指定緊急避難場所等への立退き避難を基本とする避難行動をとる。 ・災害が発生するおそれが極めて高い状況等となっており、緊急に避難する。	・避難勧告 ・避難指示(緊急)※ <sup>2</sup> ※2緊急的又は重ねて避難を促す場合に発令	氾濫危険情報	・洪水警報の危険度分布(非常に危険)	・土砂災害警戒情報 ・大雨警報(土砂災害)の危険度分布(非常に危険) ・大雨警報(土砂災害)の危険度分布(極めて危険)※ <sup>4</sup>
警戒レベル 3	高齢者等は立退き避難する。 その他の者は立退き避難の準備をし、自発的に避難する。	避難準備・高齢者等避難開始	氾濫警戒情報	・洪水警報 ・洪水警報の危険度分布(警戒)	・大雨警報(土砂災害) ・大雨警報(土砂災害)の危険度分布(警戒)
警戒レベル 2	避難に備え自らの避難行動を確認する。	洪水注意報 大雨注意報	氾濫注意情報	・洪水警報の危険度分布(注意)	・大雨警報(土砂災害)の危険度分布(注意)
警戒レベル 1	災害への心構えを高める。	警報級の可能性 ※平成31年出水期から「早期注意情報」と名称変更			

※3 大雨特別警報は、洪水や土砂災害の発生情報ではないものの、災害が既に発生している蓋然性が極めて高い情報として、警戒レベル5相当情報[洪水]や警戒レベル5相当情報[土砂災害]として運用する。ただし、市町村長は警戒レベル5の災害発生情報の発令基準としては用いない。

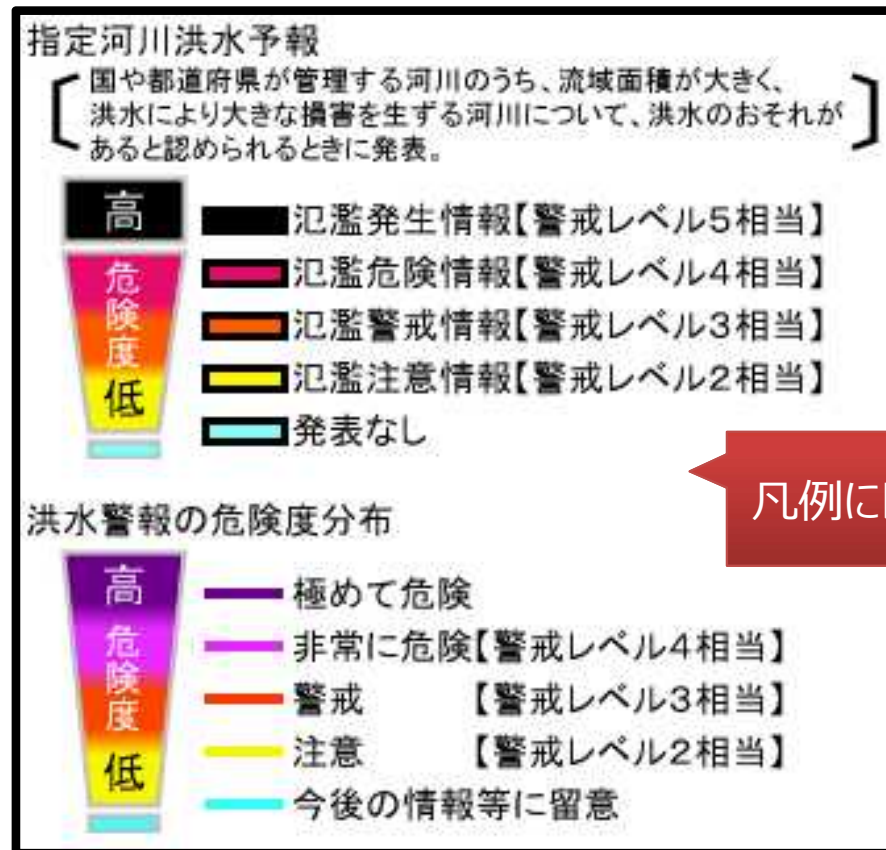
※4 「極めて危険」については、現行では避難指示(緊急)の発令を判断するための情報であるが、今後、技術的な改善を進めた段階で、警戒レベルへの位置付けを改めて検討する。

注)市町村が発令する避難勧告等は、市町村が総合的に判断して発令するものであることから、市町村の避難勧告等の発令に資する情報が出されたとしても発令されないことがある。

注)本ガイドラインでは、土砂災害警戒判定メッシュ情報(大雨警報(土砂災害)の危険度分布)、都道府県が提供する土砂災害危険度をより詳しく示した情報をまとめて「土砂災害に関するメッシュ情報」と呼ぶ。

# 危険度分布への警戒レベル追記

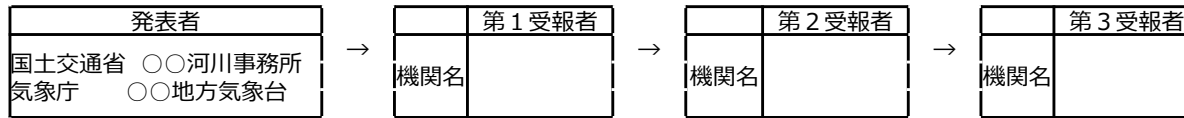
➤ 気象庁ホームページや防災情報提供システムにおける危険度分布の凡例に警戒レベルを追記。



凡例にレベルを併記する

洪水警報の危険度分布の「極めて危険」（濃い紫）が出現すると、道路冠水等により、すでに避難が困難な状況となるため、それより前の段階で、遅くとも「非常に危険」（うす紫）が出現した時点で避難を開始し、「極めて危険」（濃い紫）が出現するまでに避難を完了することが大変重要です。

# 指定河川洪水予報への警戒レベル追記



正規

## ○○川氾濫危険情報

○○川洪水予報第○号  
洪水警報  
令和○○年○月○日○時○分  
○○河川事務所・○○地方气象台 共同発表

見出しの冒頭に追加

(見出し)

**【警戒レベル4相当情報「洪水」】**○○川では、氾濫危険水位~~(レベル4)~~に到達し、氾濫のおそれあり

1文に記載するレベルは1つにする

主文冒頭にも追加

(主文)

**【警戒レベル3相当】**○○川の○○水位観測所(○○市○○)では、○○日○○時頃に、避難勧告等の発令の目安となる「氾濫危険水位~~(レベル4)~~」に到達する見込みです。○○市、○○市、○○町では、○○川の堤防決壊等による氾濫により、浸水するおそれがあります。市町村からの避難情報に十分注意するとともに、適切な防災行動をとって下さい。

**【警戒レベル4相当】**○○川の○○水位観測所(○○市○○)では、○○日○○時○○分頃に、避難勧告等の発令の目安となる「氾濫危険水位~~(レベル4)~~」に到達しました。○○市、○○市、○○町では、○○川の堤防決壊等による氾濫により、浸水するおそれがあります。市町村からの避難情報を確認するとともに、各自安全確保を図るなど、適切な防災行動をとって下さい。

レベル下降時はその旨を追記する

**【警戒レベル2相当に引下げ】**○○川の○○水位観測所(○○市○○)では、○○日○○時○○分頃に、避難準備・高齢者等避難開始等の発令の目安となる「避難判断水位~~(レベル3)~~」を下回り、今後、水位は下降する見込みですが、引き続き、洪水に関する情報に注意して下さい。

レベル2を下回る時(全解除)は何も追加しない

○○川の○○水位観測所(○○市○○)では、○○日○○時○○分頃に、「氾濫注意水位~~(レベル2)~~」を下回りました。