

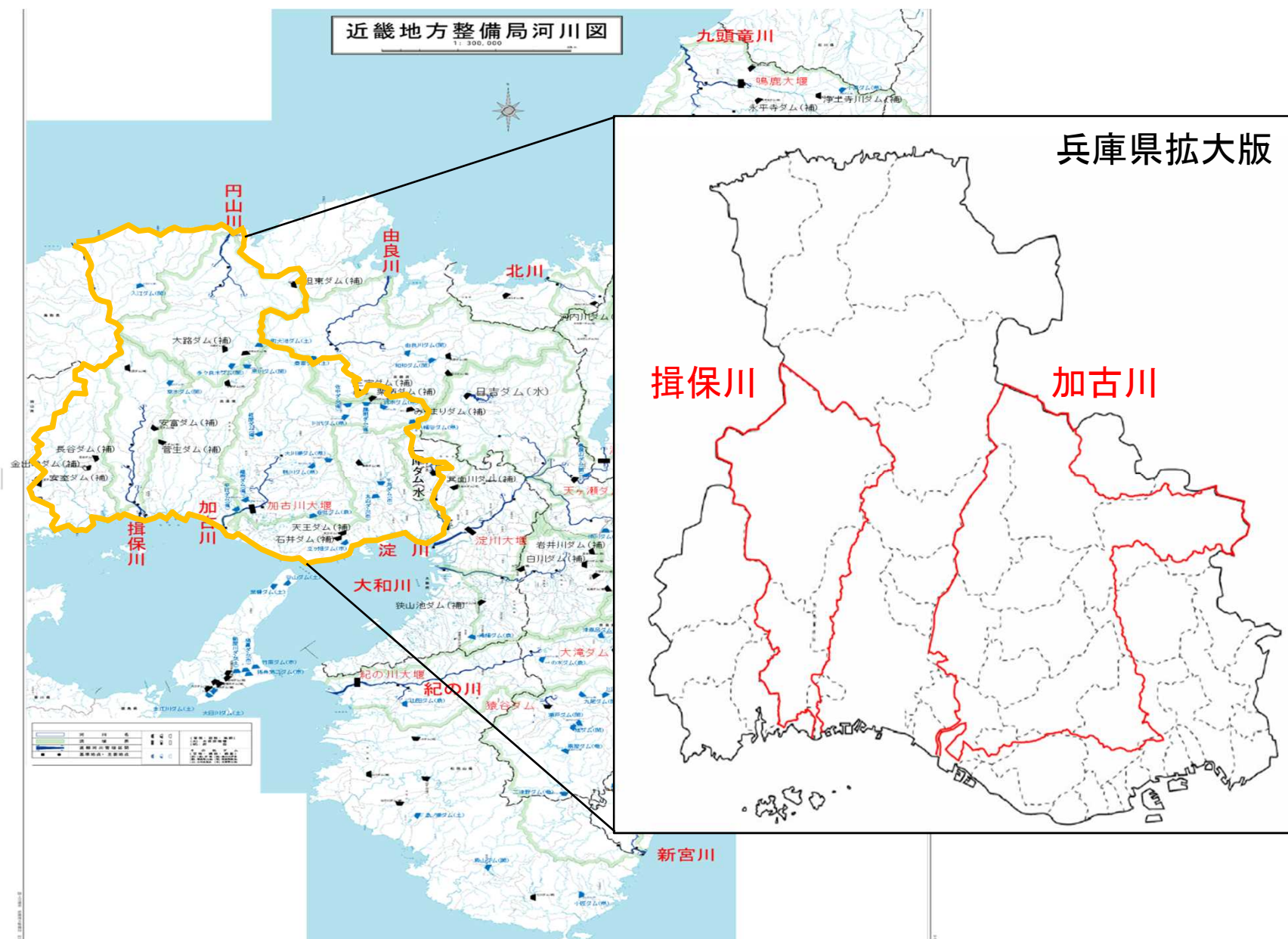


住民自らの行動に結びつく
水害・土砂災害ハザード・リスク
情報共有プロジェクト

資料3-3

姫路河川国道事務所からの情報提供

兵庫県内の主要水系の位置(加古川・揖保川)



加古川の概要

- 加古川は全長約96km、流域面積1,730 Km²の兵庫県下最大の1級河川である。
- 下流部では播磨臨海工業地帯が存在し、人口、資産や企業活力が集積している。

主な洪水と治水対策

国包4500トン規模の洪水発生

昭和42年 一級水系指定・工事実施基本計画の策定
 基本高水流量：4,450m³/s (国包)
 計画高水流量：4,450m³/s (国包)

昭和45年6月 洪水 (梅雨前線)

国包地点流量：2,500m³/s
 床上：9戸、床下：25戸、浸水面積：818ha

昭和51年9月 洪水 (台風17号及び秋雨前線)

国包地点流量：3,000m³/s
 床上：143戸、床下：1,657戸、浸水面積：5,923ha

昭和57年 工事実施基本計画改定

基本高水流量：9,000m³/s (国包)
 計画高水流量：7,400m³/s (国包)

※昭和20年10月等の出水及び流域内の開発状況に鑑み、計画規模を1/150とする計画に改定

昭和58年9月 洪水 (秋雨前線及び台風10号)

国包地点流量：5,000m³/s
 床上：368戸、床下：1,666戸、浸水面積：1,013ha

平成2年9月 洪水 (台風19号)

国包地点流量：3,500m³/s
 床上：47戸、床下：3,124戸、浸水面積：612ha

平成16年10月 洪水 (台風23号)

国包地点流量：5,700m³/s
 床上：430戸、床下：1,222戸、浸水面積：1,447ha

平成20年 河川整備基本方針の策定

基本高水流量：9,000m³/s (国包)
 計画高水流量：7,400m³/s (国包)

加古川緊急治水対策事業

兵庫県による加古川激甚災害対策特別緊急事業

平成23年 河川整備計画の策定

整備計画目標流量：5,700m³/s (国包)
 ※平成16年10月 (台風第23号) 洪水に対応

記載流量は氾濫戻し流量。S20.10は推定
 出典：水害統計。但しS20.10は兵庫県災害史による。



○加古川流域の国包上流2日雨量は191.4ミリを記録し、死者1名、床上浸水143戸、床下浸水1,657戸、浸水面積5,923haの被害が発生した。



加西市の浸水状況



高砂市の浸水状況

昭和51年9月13日洪水 被害状況

○加古川流域の国包上流2日雨量は225.1ミリを記録し、床上浸水368戸、床下浸水1,666戸、浸水面積1,013haの被害が発生した。



西脇市の浸水状況



鬪龍灘

昭和58年9月28日洪水 被害状況

○加古川流域の国包上流2日雨量は153.5ミリを記録し、床上浸水47戸、床下浸水3,124戸、浸水面積612haの被害が発生した。



高砂市の浸水状況



加古川(小野市)の状況

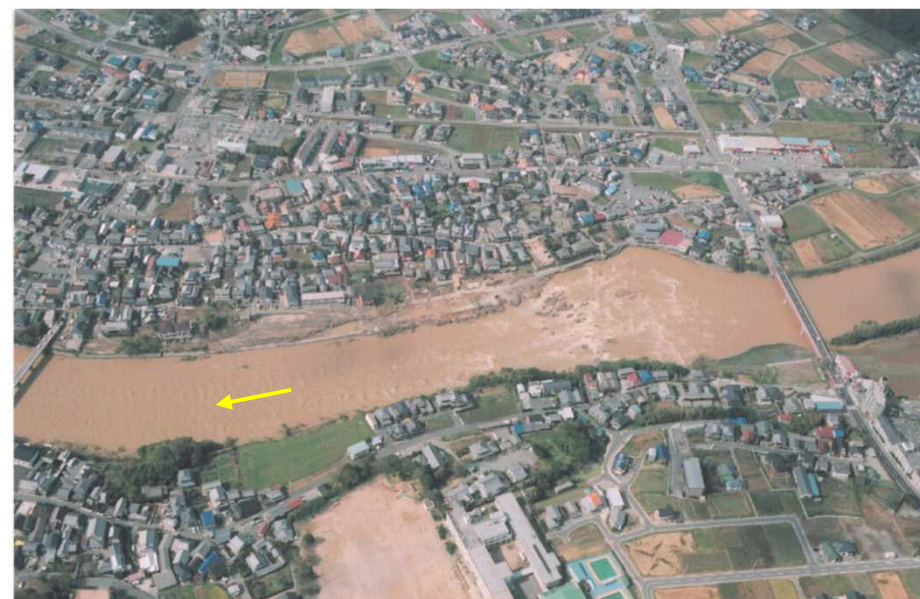
平成2年9月20日洪水 被害状況

【加古川水系】平成16年10月20日洪水(台風第23号)

○加古川流域の国包上流2日雨量は216.7ミリを記録し、死者1名、床上浸水430戸、床下浸水1,222戸、浸水面積1,447haの被害が発生した。



加東市の浸水状況

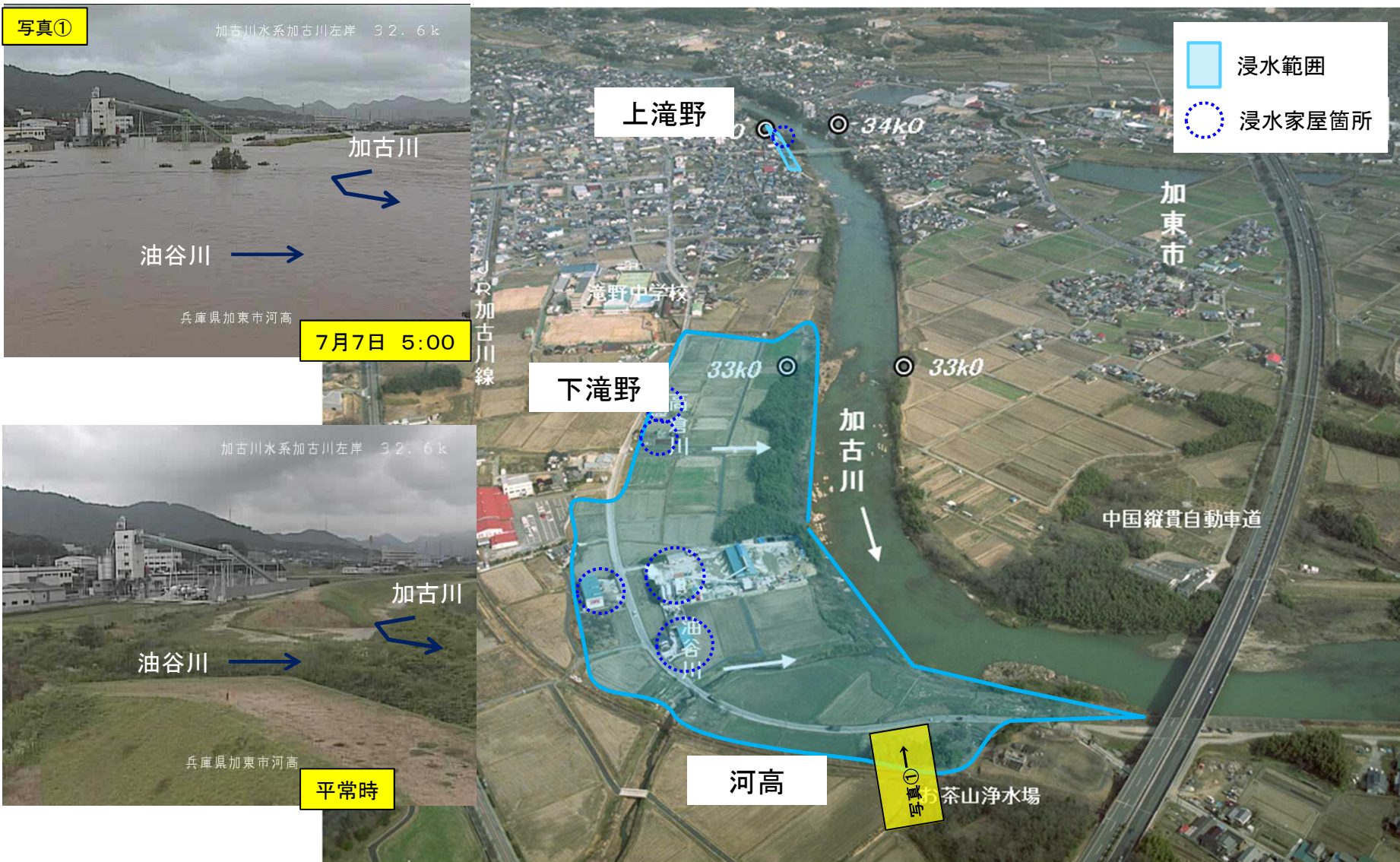


鬮竜灘

平成16年10月20日洪水 被害状況

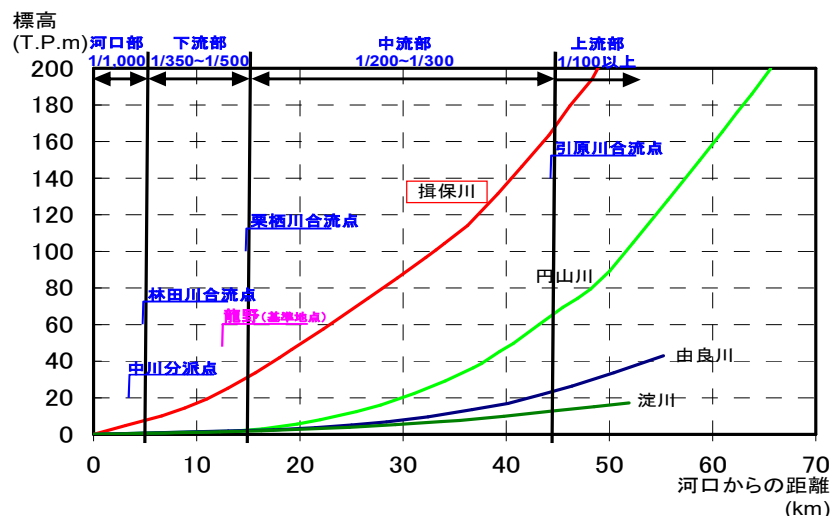
【加古川水系】平成30年7月7日洪水(梅雨前線)

○加古川流域の国包上流2日雨量は268.2ミリを記録し、床上浸水7戸、床下浸水7戸、浸水面積0.2haの被害が発生した。

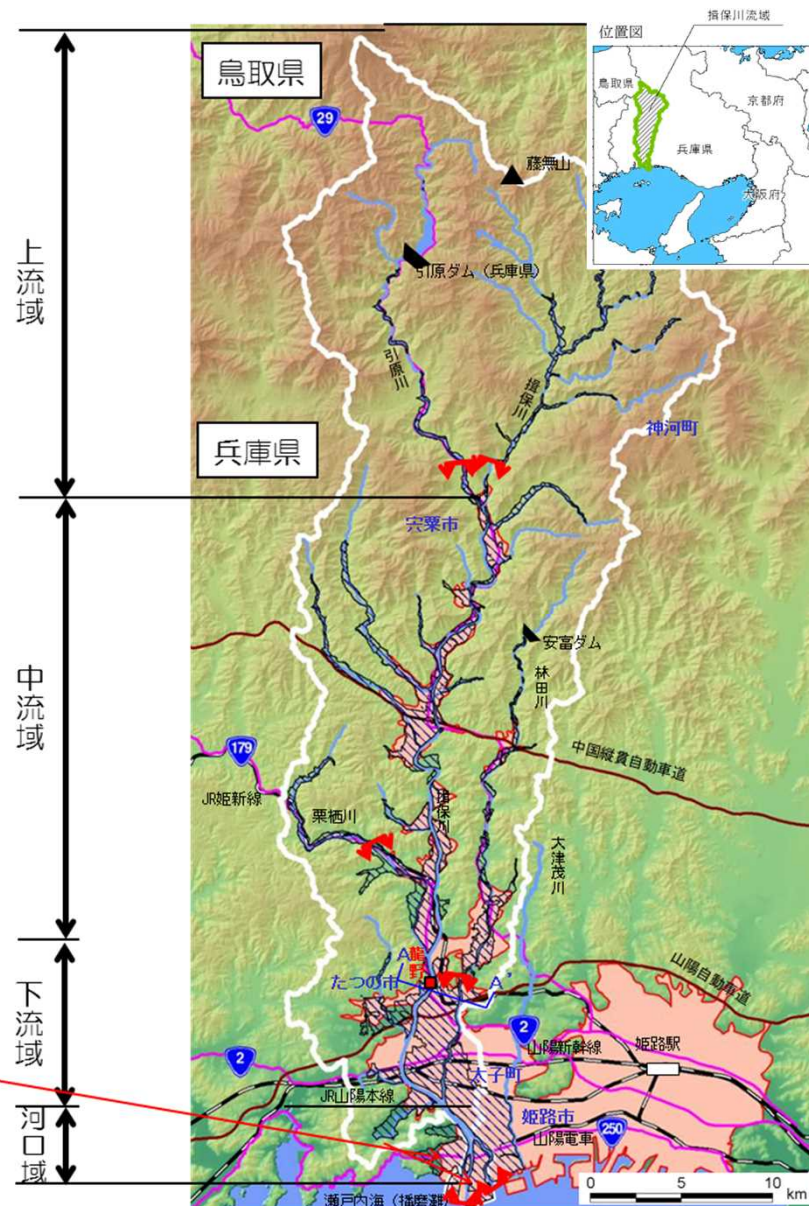
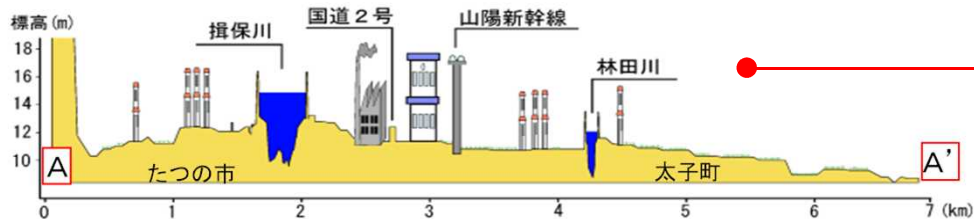


揖保川の概要

- 揖保川は全長約70km、流域面積810Km²の1級河川である。
- 河床勾配が直轄管理区間においても1/350～1/1,000と急勾配であり、流域面積も比較的狭いため、流出が早く、流域に降った雨が一気に流出する特性がある。



たつの市市街地【下流部8.0km付近】



揖保川の治水事業の歴史

主な洪水と治水対策

昭和41年 揖保川工事実施基本計画（一級河川に指定）
 基本高水流量：3,300m³/s
 計画高水流量：2,900m³/s（龍野）

昭和45年8月 洪水（台風10号）
 龍野地点流量：3,400m³/s（戦後最大）
 全壊：1戸、床上：162戸、床下：917戸、浸水面積：318ha

昭和51年9月 洪水（台風17号及び秋雨前線）
 龍野地点流量：2,200m³/s
 死者：3名、全壊：1戸、床上：1,457戸、床下：1,577戸
 浸水面積：2,782ha

昭和63年 揖保川工事実施基本計画（流量改訂）
 基本高水流量：3,900m³/s
 計画高水流量：3,300m³/s（龍野）

平成2年9月 洪水（台風19号）
 龍野地点流量：2,600m³/s
 床上：65戸、床下：730戸、浸水面積：317ha

平成16年8月 洪水（台風16号）
 龍野地点流量：2,000m³/s
 死者：1名、半壊：1戸、床上：2戸、床下：20戸
 浸水面積：0.6ha

平成16年9月 洪水（台風21号）
 龍野地点流量：2,100m³/s
 床上：49戸、床下：427戸 浸水面積：10ha

平成19年 揖保川水系河川整備基本方針
 基本高水流量：3,900m³/s
 計画高水流量：3,400m³/s（龍野）

平成21年8月 洪水（台風9号）
 龍野地点流量：3,300m³/s
 床上：120戸、床下：408戸 浸水面積：292ha

平成25年 揖保川水系河川整備計画
 整備計画流量：2,200m³/s（龍野）

記載流量はダム・氾濫戻し流量。M25.7は推定
 出典：水害統計。但しM25.7、S16.8は兵庫県災害誌による。

主な洪水被害

昭和51年9月洪水（台風17号及び秋雨前線）
 ・下流部において降雨が多く、主に下流に合流する支川での氾濫及び内水氾濫による被害が発生
 ・上流部で大規模山崩れが発生した

平成21年8月洪水（台風9号）
 ・中・上流部において降雨が多く、中・上流部では水位が一部、計画高水位を超過し、宍粟市一宮町では計画規模を超える流量が流下した



○揖保川流域の上流部では日雨量200ミリを記録し、床上浸水162戸、床下浸水917戸、浸水面積318haの被害が発生した。



流失前の香島橋(たつの市新宮町)



揖保川が氾濫し流失した県道6号線(曲里付近)

昭和45年8月21日洪水の被害状況

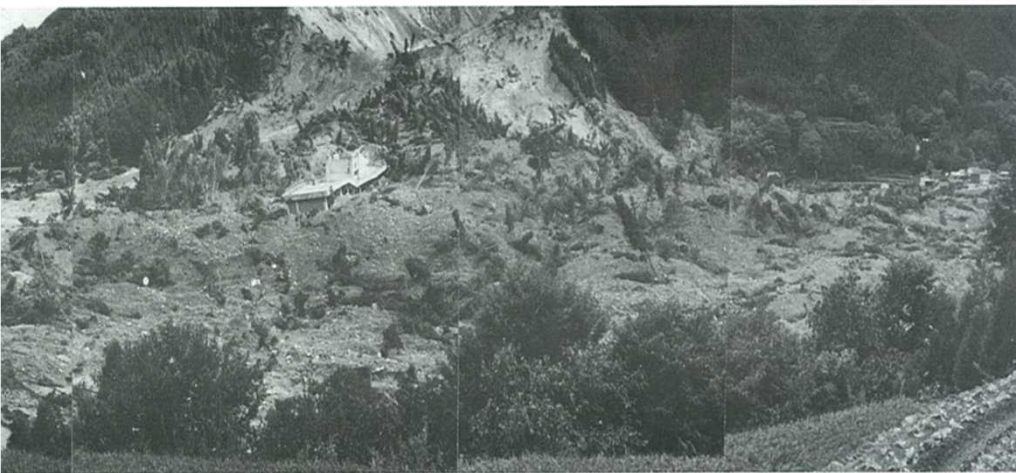
○揖保川流域の最大日雨量は下流部で300ミリを記録し、死者3名、床上浸水1,457戸、床下浸水1,577戸、浸水面積2,782haの被害が発生した。



馬路川内水被害の状況(たつの市揖保川町)



林田川入野橋流失(たつの市神岡町)



左岸山崩れにより揖保川を堰き止められた状況
(宍粟市一宮町福地付近)



揖保川が土砂で埋没し流路が変わった状況
(宍粟市一宮町西深)

昭和51年9月11日洪水の被害

【揖保川水系】平成2年9月18日洪水(台風第19号)

○揖保川流域の龍野日雨量は194ミリを記録し、床上浸水65戸、床下浸水730戸、浸水面積317haの被害が発生した。



流失前の神河橋(宍粟市山崎町)



宍粟橋右岸浸水状況(宍粟市山崎町)



河東大橋南側浸水状況(宍粟市山崎町)

平成2年9月18日洪水の被害状況

○揖保川流域の龍野日雨量は36ミリを記録し、床上浸水2戸、床下浸水20戸、浸水面積0.6haの被害が発生した。



宍粟橋上流無堤地区(宍粟市山崎町)



与位の洞門(宍粟市山崎町)

平成16年8月31日洪水の被害状況

○揖保川流域の龍野日雨量は187ミリを記録し、床上浸水49戸、床下浸水427戸、浸水面積10haの被害が発生した。



たつの市新宮町浸水状況



栗栖川橋下流(たつの市新宮町)

平成16年9月29日洪水の被害状況

○揖保川流域の龍野日雨量は125ミリを記録し、床上浸水120戸、床下浸水408戸、浸水面積292haの被害が発生した。



野田橋下流浸水状況(宍粟市山崎町)



安積橋下流浸水状況(宍粟市一宮町)

平成21年8月10日洪水の被害状況

報道時のカメラ原稿について

- 災害報道時に使用するカメラについては、事前に読み原稿や解説を準備しておくことで、迅速かつ正確な報道ができるようになると思料。
- 作成にあたり、内容確認などの連携体制を構築していきたい。



太平洋に注ぐ加古川の河口から 37.6 キロ上流にある国交省のカメラです。兵庫県中部に位置する西脇市高松町に設置されています。

左手が下流で画面手前が たかまつちょう 高松町、川を挟んで いたばちょう 板波町です。

画面右にこの2つの地域を結ぶ いたばし 板波橋があります。この場所は、のまがわ 野間川との合流地点です。画面に映っているのが水位観測所です。黄色ラインに達すると「氾濫注意水位」、赤色ラインに達すると「氾濫危険水位」になります。

現在、国交省などは〇〇〇〇を呼び掛けています。

この周辺は、田畑や牧場とともに民家が点在する地域です。