

掲載ニュース一覧

- 表面**
 - 砂部ボックス改良工事
 - 明石西OFFランプ(上り)改良工事
- 裏面**
 - 溝之口北交差点改良工事
 - 間形橋架け替え工事
 - 加古川中央JCT工事

安全・快適な道づくりをめざして リニューアル進行中!!

砂部ボックス改良工事 **安全**

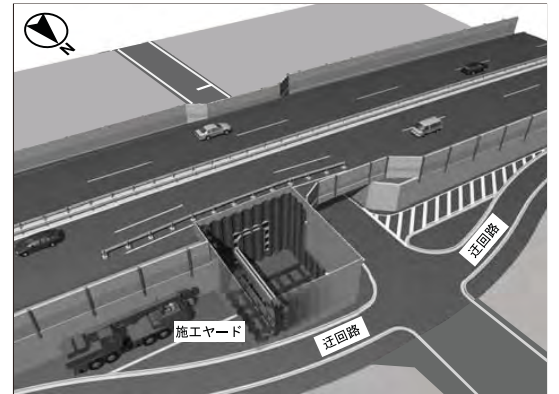
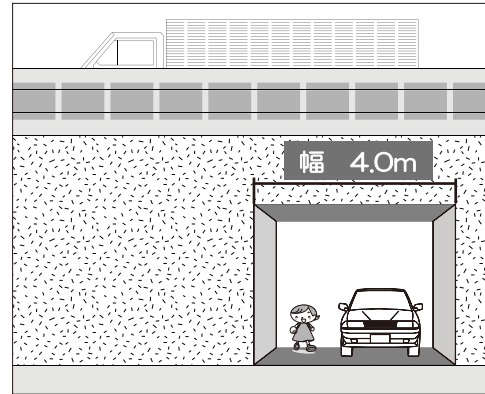
歩行者・自転車が通る通路（ボックス）をつくります。

改良前

- 幅4.0mの狭い通路（ボックス）を歩行者、自転車、自動車が混在して通行しているため危険な状況です。
- 小学生の登下校時には、PTA等による安全誘導によりボックス部を通行しています。



改良前（バイパスより北側）



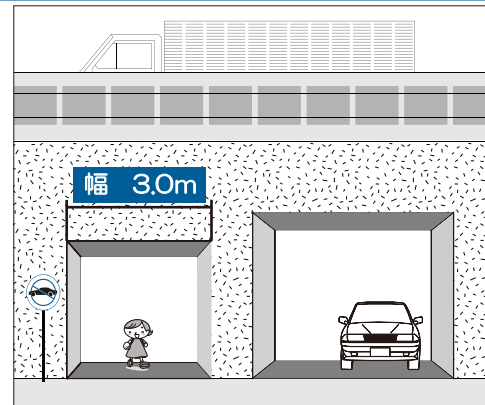
工事イメージ

改良後

- 幅3.0mの歩行者・自転車専用の通路（ボックス）を新設します。歩行者・自転車が安全に通行できるようになります。
- 新しい通路は、バイパス北側の既設歩道にスムーズに接続させるため、現況通路の東側に設置します。



改良後イメージ（バイパスより北側）



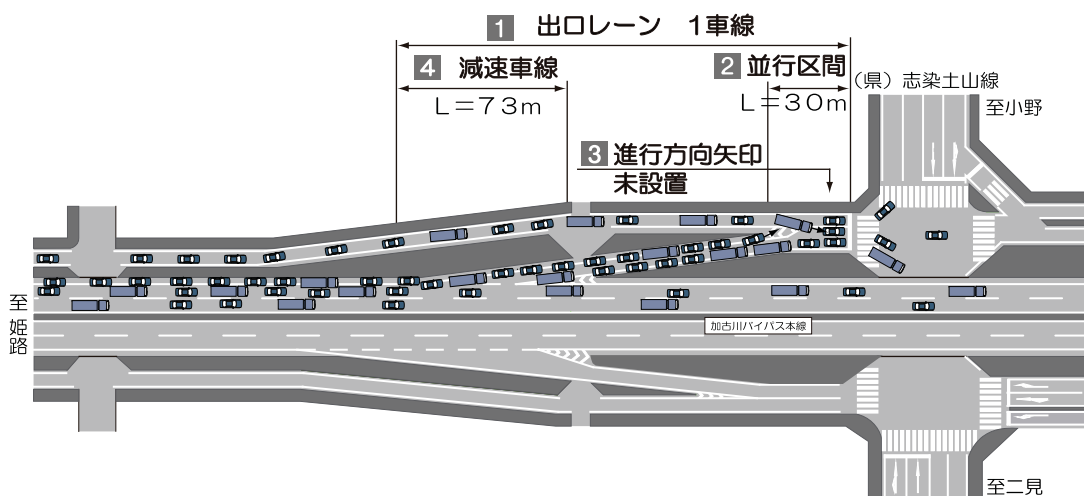
北側側道の工事状況

明石西OFFランプ(上り)改良工事 **安全** **渋滞緩和**

出口レーンを2車線に拡幅します。また、側道との並行区間の延伸、進行方向矢印の設置により、交差点付近の流れをスムーズにします。

改良前

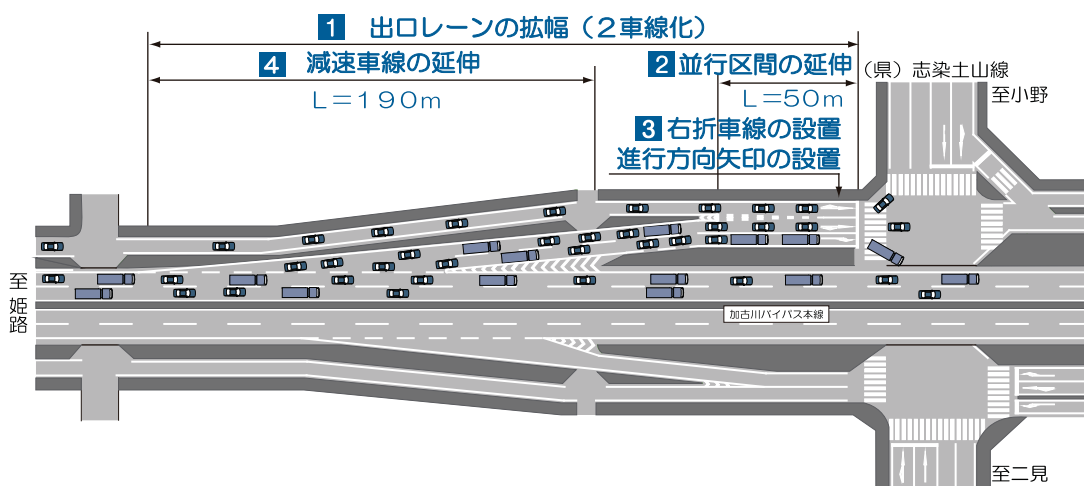
- 1車線の出口レーンに2台の車が並走して、危険な状態です。
- 側道との並行区間が短いため、混雑時には車線変更が困難な状況になり、さらに交通の流れが悪化しています。
- 進行方向矢印が設置されていないため、交差点内の流れが錯綜しています。
- 減速車線が1車線で短いため、渋滞が本線まで影響し、渋滞の原因になっています。



改良前 出口レーンと側道の並行区間（車線変更が困難な状況）

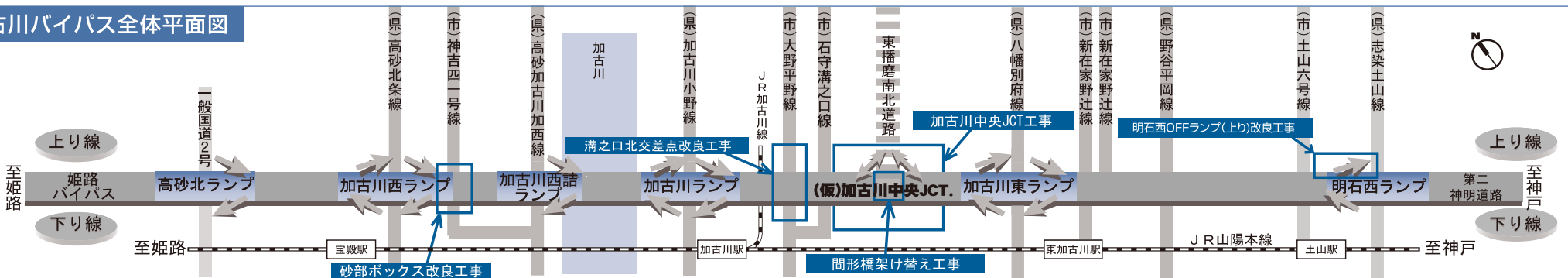
改良後

- 1 出口レーンの拡幅（2車線化）
走行性・安全性が向上します。
- 2 側道との並行区間の延伸
交差点付近の流れがスムーズになります。
- 3 右折車線・進行方向矢印の設置
交差点内の流れがスムーズになります。
- 4 ランプの減速車線の延伸
本線の流れがスムーズになります。



出口レーンの拡幅の工事状況（2車線化）

加古川バイパス全体平面図

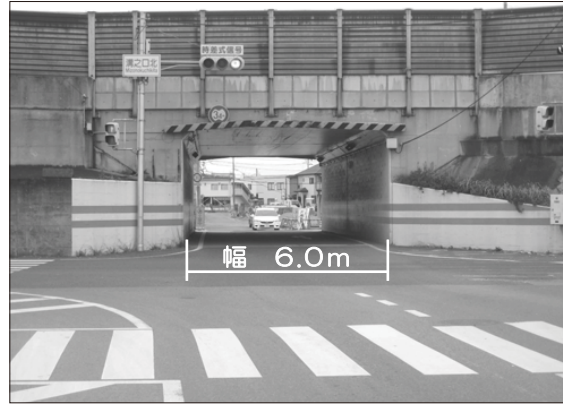
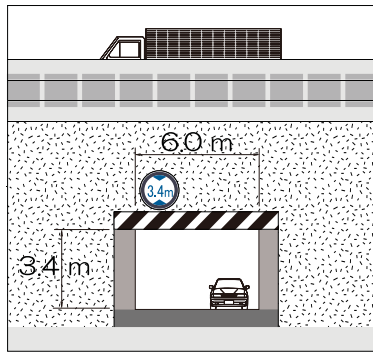


みぞのくち
溝之口北交差点改良工事 **安全**

通路（ボックス）を6mから28mに拡幅します。

改良前

- 自歩道が設置されていない幅6.0mの狭い通路（ボックス）を歩行者、自転車、自動車が混在し、危険な状況です。
- 自動車相互の円滑なすれ違いが、困難な状況です。また高さ3.4mを超える車両の通行は出来ません。



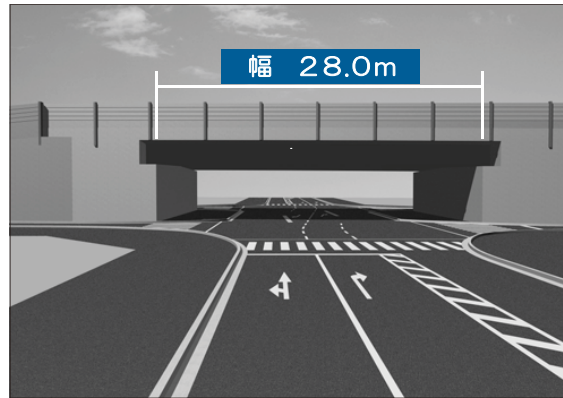
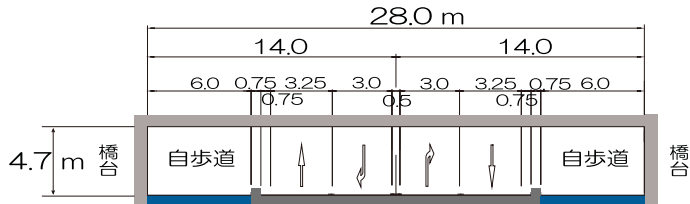
改良前（バイパスより南側）



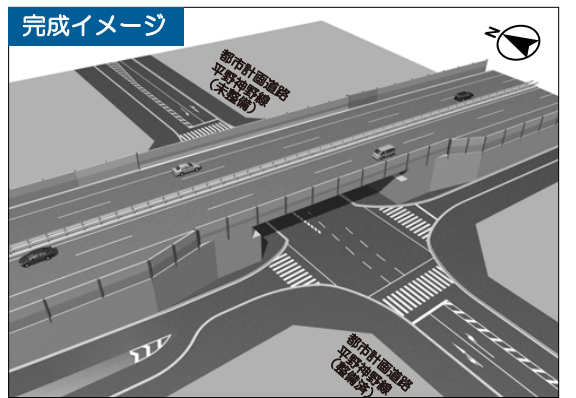
工事状況（交差点南側）

改良後

- 通路幅を6.0mから28.0mに拡幅します。通路の両側には、幅6.0mの自歩道を設置し、歩行者・自転車が安全に通行できるようにします。
- 右折車線の設置により、交差点内の通行がスムーズになります。また、高さ制限の通行規制が解除されます。



改良後イメージ（バイパスより南側）



完成イメージ

まがたばし
間形橋架け替え工事 **安全**

老朽した本線橋と側道橋を架け替えます。

改良前

- 建設後30年以上が経過しており、鋼材の腐食やコンクリートのひび割れなど老朽化が進んでいます。
- 近年、交通量の増加や通行車両の過積載により、さらに老朽化が進行する恐れがあります。
- 現在は応急処置を実施しており、橋の安全性は保たれていますが、早急な対策が必要です。



老朽化の状況（鋼材の腐食）



架け替え前の間形橋（南側の側道橋）



架け替え前の間形橋（北側の側道橋）

改良後

- 本線橋と側道橋（北側、南側）を現在の道路橋の基準に適合した新しいコンクリート橋に架け替えます。
- 新設橋に架け替えることにより地震時の安全性・信頼性が確保されます。



南側の側道橋 撤去状況（上部工撤去中）



南側の側道橋 撤去状況（上部工撤去完了）



南側の新設側道橋の架設状況

加古川中央JCT工事 **移動時間短縮** **渋滞緩和** **安全**

東播磨南北道路と加古川バイパスがスムーズにつながります。

東播磨南北道路

- 東播磨南北道路は、国道2号加古川バイパスと国道175号を南北に結び、東播磨臨海部と東播磨内陸部相互の連携強化を図るための自動車専用道路（約12.5km）です。
- 現在、第1期事業として、整備の急がれる加古川バイパス～八幡南IC間（約5.2km）の整備が進められています。

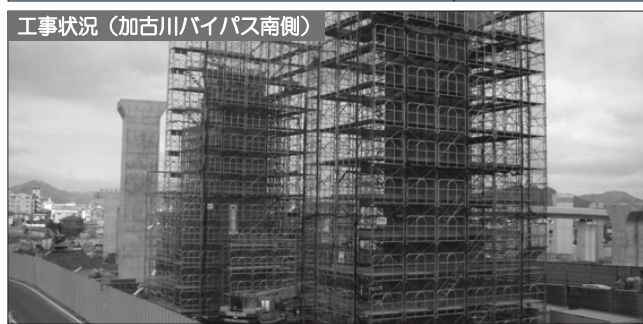
加古川中央JCT

- 加古川中央JCTは、加古川バイパスと東播磨南北道路（建設中）を接続するジャンクションで東播磨地域の高速道路ネットワークの交通結節点の一つとなります。

整備効果

東播磨南北道路と加古川中央JCTの整備効果

- 東播磨地域と北播磨地域間の移動時間が短縮されます。これにより、地域の連携や人・物の交流が促進するとともに日常生活の利便性が向上します。
- 東播磨南北道路の整備により交通が分散され、渋滞が著しい南北方向の交通混雑が緩和されます。
- 市街地に流入する通過交通や大型車両が削減されるため、事故の発生率が減少し、交通の安全性が高まります。



工事状況（加古川バイパス南側）



工事状況（加古川バイパス北側）

今後の加古川バイパスリニューアル計画を進めるにあたって
皆様からのご意見、ご感想をお待ちしています。

ご意見やご感想は下記へお寄せください。
送付方法は、郵便の他、ファクシミリ、インターネットでも結構です。ご協力よろしくお願いいたします。

走行時に道路の異常を発見したらお知らせ下さい。

道路緊急ダイヤル 全国共通電話番号 **#9910**

落石 落木 雪崩 路面の破損 道路施設の破損 など
気象災害 穴ほこ

※運転中の携帯電話の使用は道路交通法により禁止されています。ご利用は停車時にお願いします。

加古川市建設部道路整備局道路建設課

〒675-8501 加古川市加古川町北在家2000番地
TEL.079-427-9245 FAX.079-424-1374
●E-mail douro@city.kakogawa.hyogo.jp

兵庫県東播磨県民局加古川土木事務所

〒675-8566 加古川市加古川町寺家町天神木97-1
TEL.079-421-1101 FAX.079-421-0072
●E-mail kakogawadoboku@pref.hyogo.lg.jp

国土交通省姫路河川国道事務所 調査第一課

〒670-0947 姫路市北条1丁目250番地
TEL.079-282-8503 FAX.079-222-5843
●ホームページ **話そうはりま** **検索**