

九頭竜川水系上流部ブロックの  
河川整備計画の内容について  
(九頭竜川本川を除く)

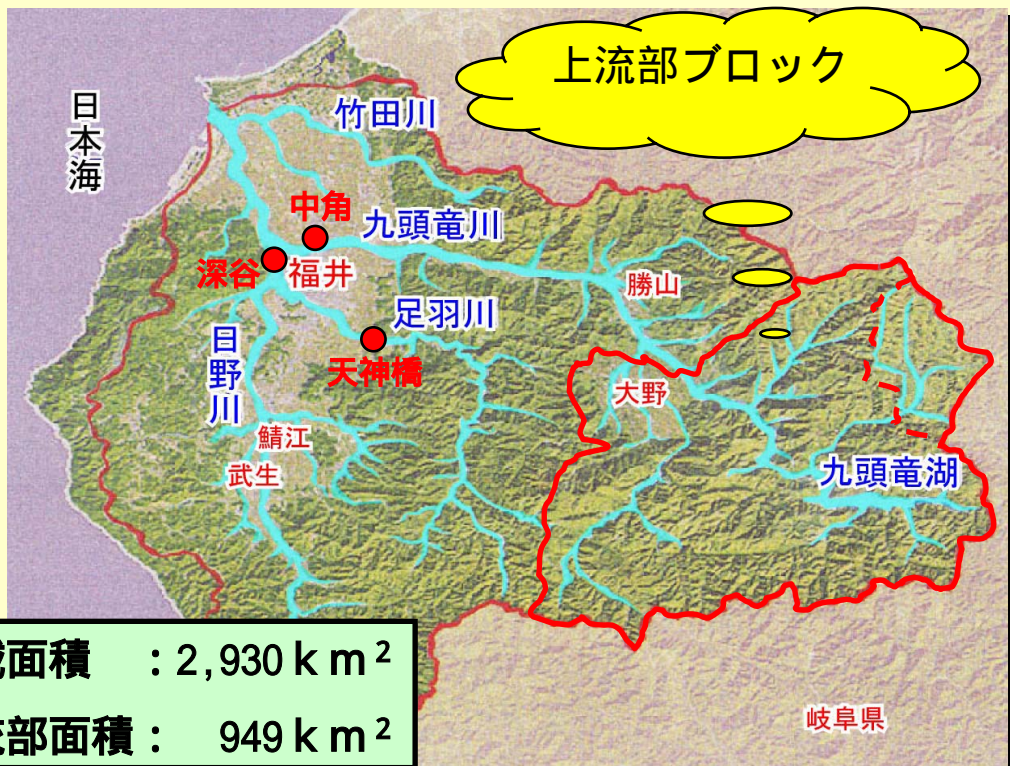
平成15年10月31日

(目次)

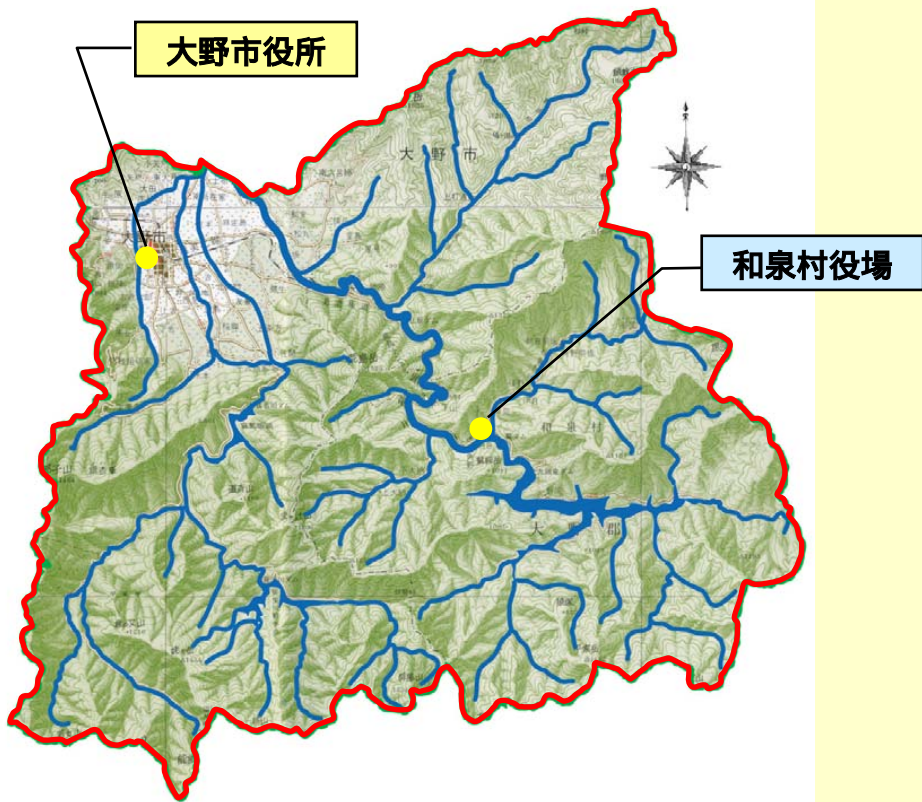
1. 流域及び河川の概要
2. 現状と課題
3. 河川整備の目標  
(九頭竜川本川を除く)
4. 河川整備の実施に関する事項  
(九頭竜川本川を除く)

## 1. 流域及び河川の概要

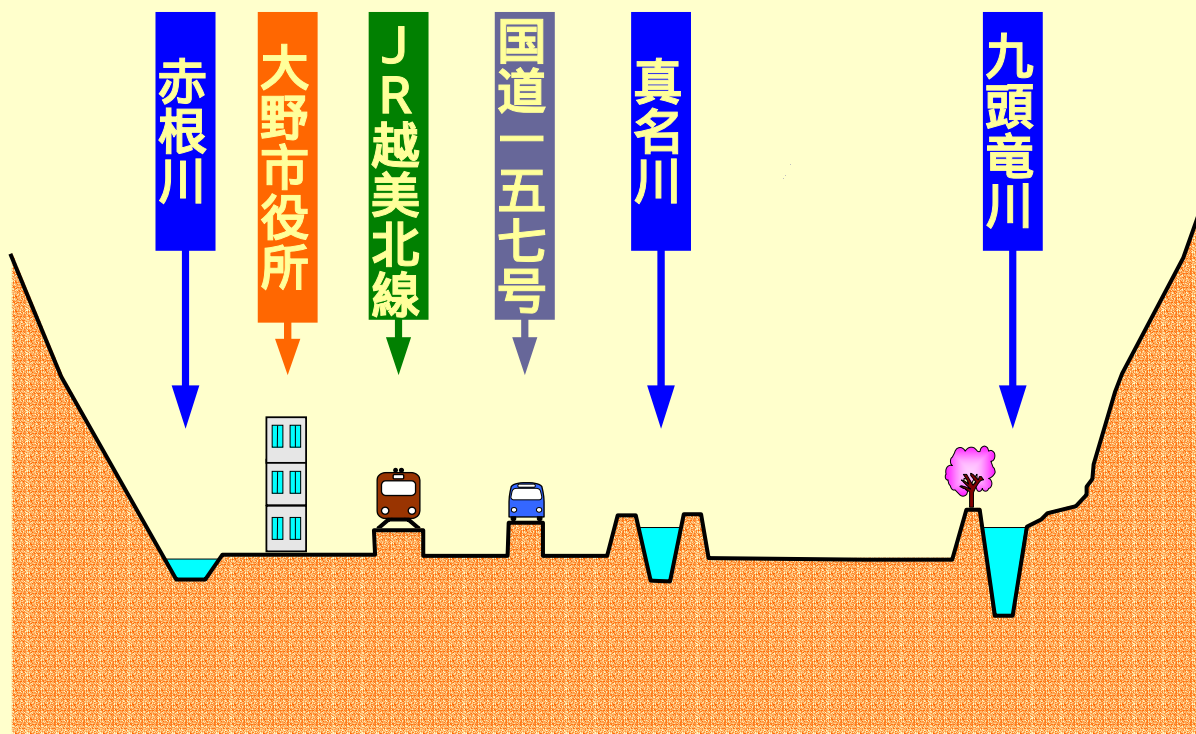
## 地形特性



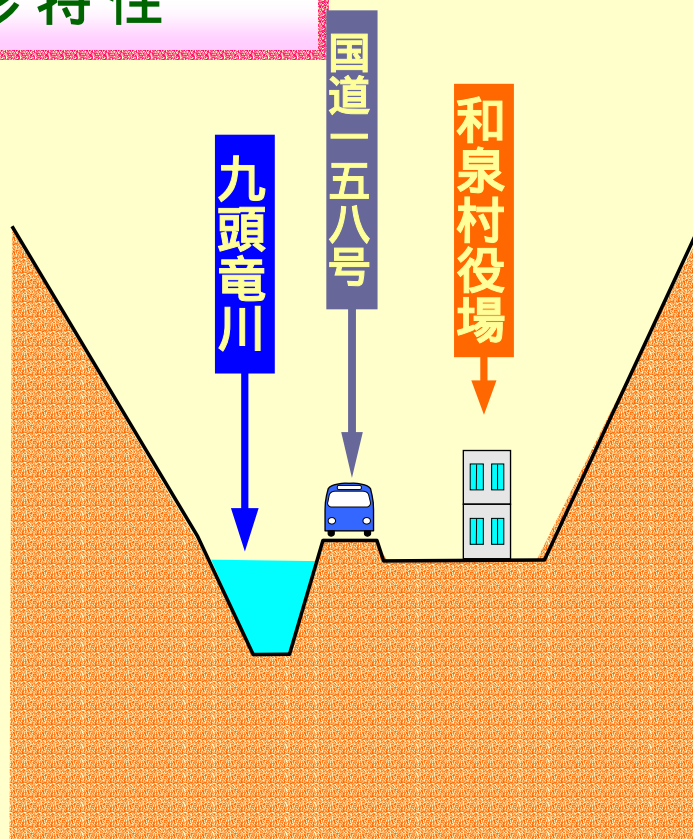
# ブロック拡大図



# 地形特性

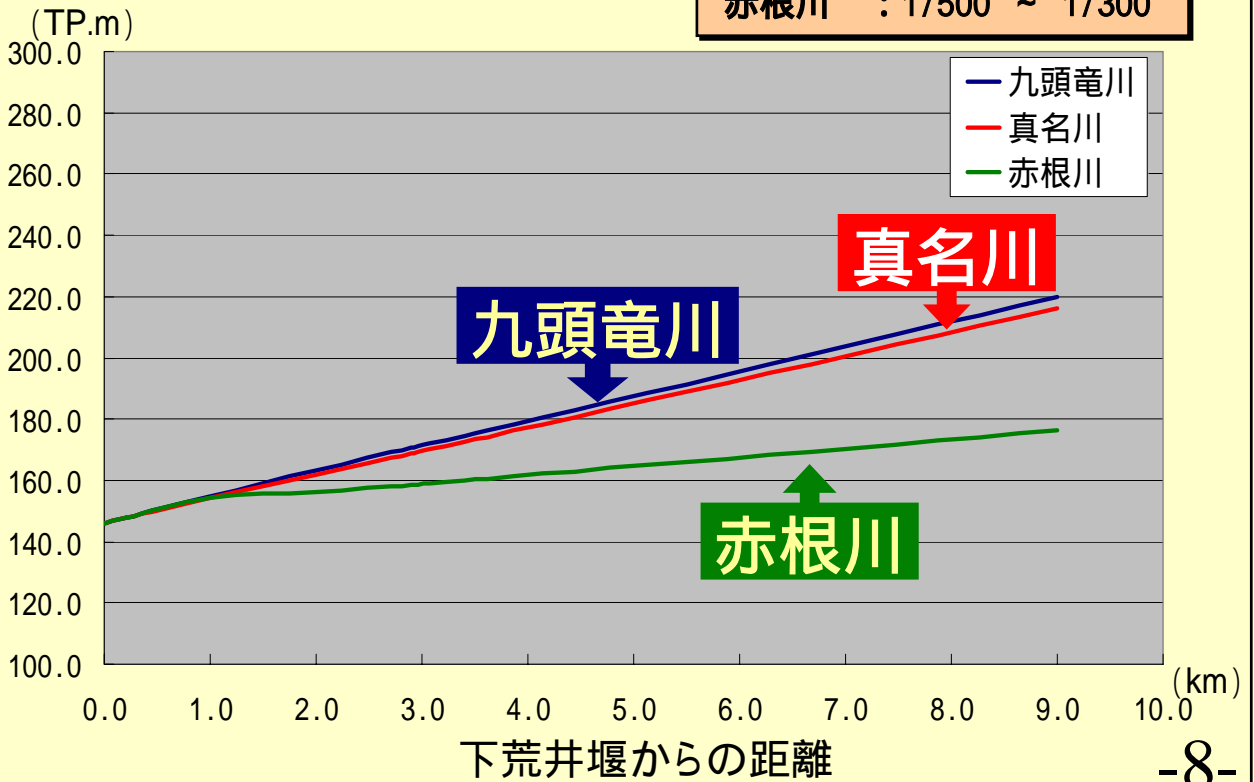


# 地形特性



## 河川の縦断勾配

九頭竜川 : 概ね1/120程度  
真名川 : 概ね1/130程度  
赤根川 : 1/500 ~ 1/300

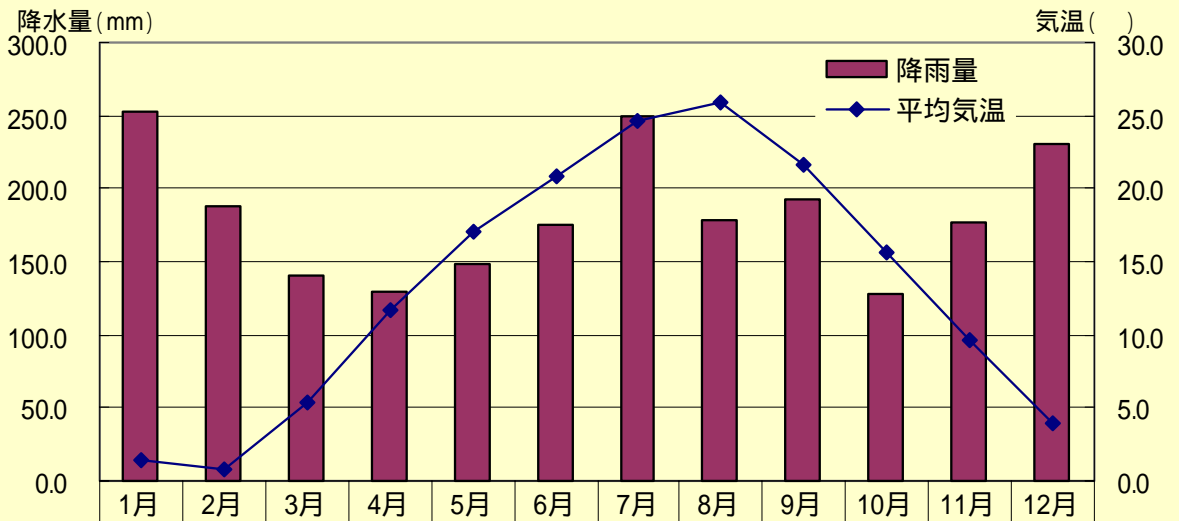




# 気 候

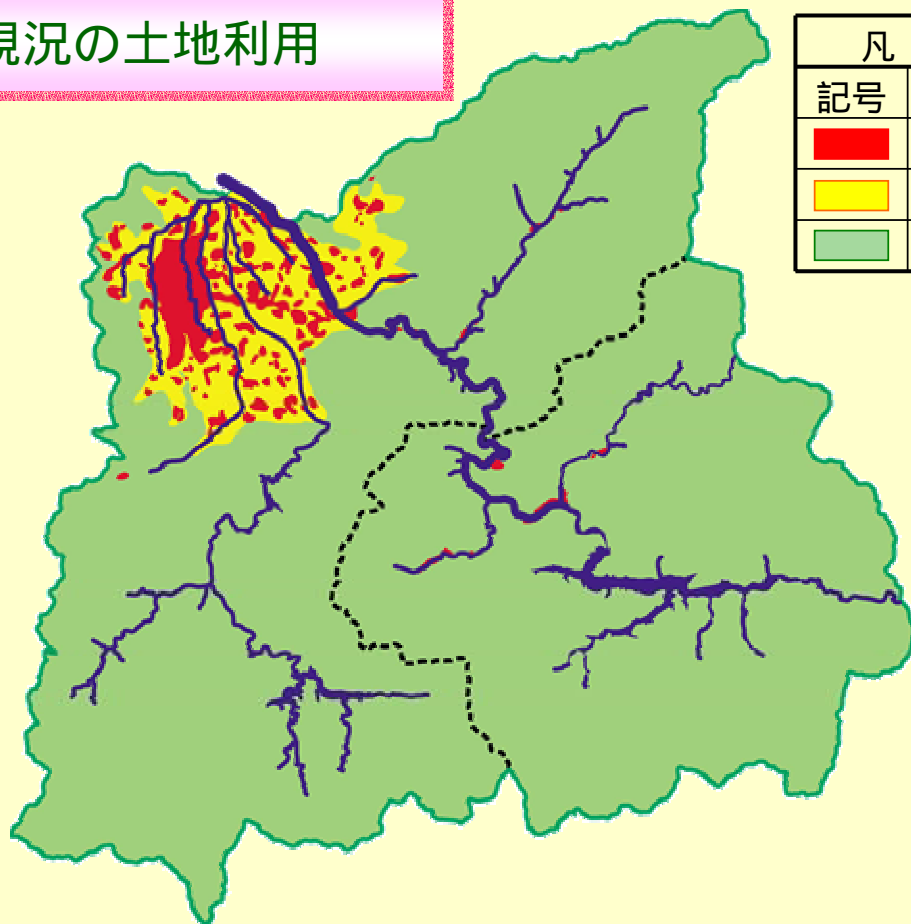
## 大 野(気)

統計期間：1991～2000年



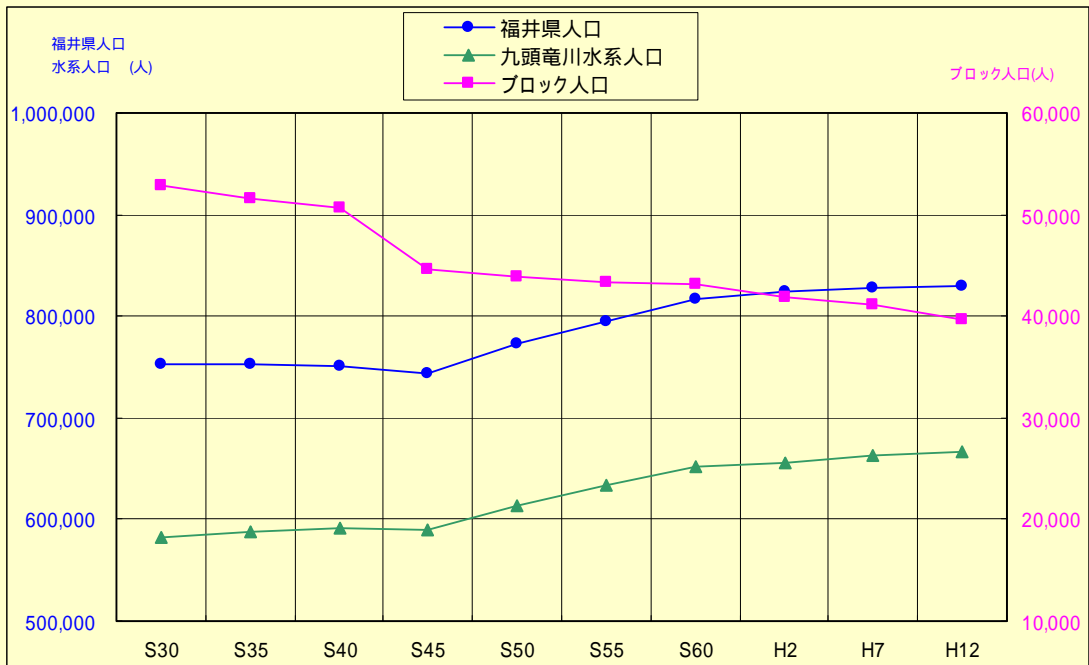
降雨量	252.1	187.3	140.0	129.8	148.3	175.8	249.1	178.3	192.4	127.4	177.0	230.7
平均気温	1.5	0.9	5.4	11.7	17.0	20.8	24.7	25.9	21.6	15.6	9.6	4.0

## 現況の土地利用



凡例	
記号	種別
	宅地
	農地
	森林

# 人口の推移



## 歴史・文化



越前大野城（大野市）



刈込池（大野市）



「名水百選」御清水  
（大野市）

## 観光・自然



九頭竜スキー場



九頭竜国民休養地  
オートキャンプ場

# 大野市の地下水利用について（その 1）



御清水（おしょうず）

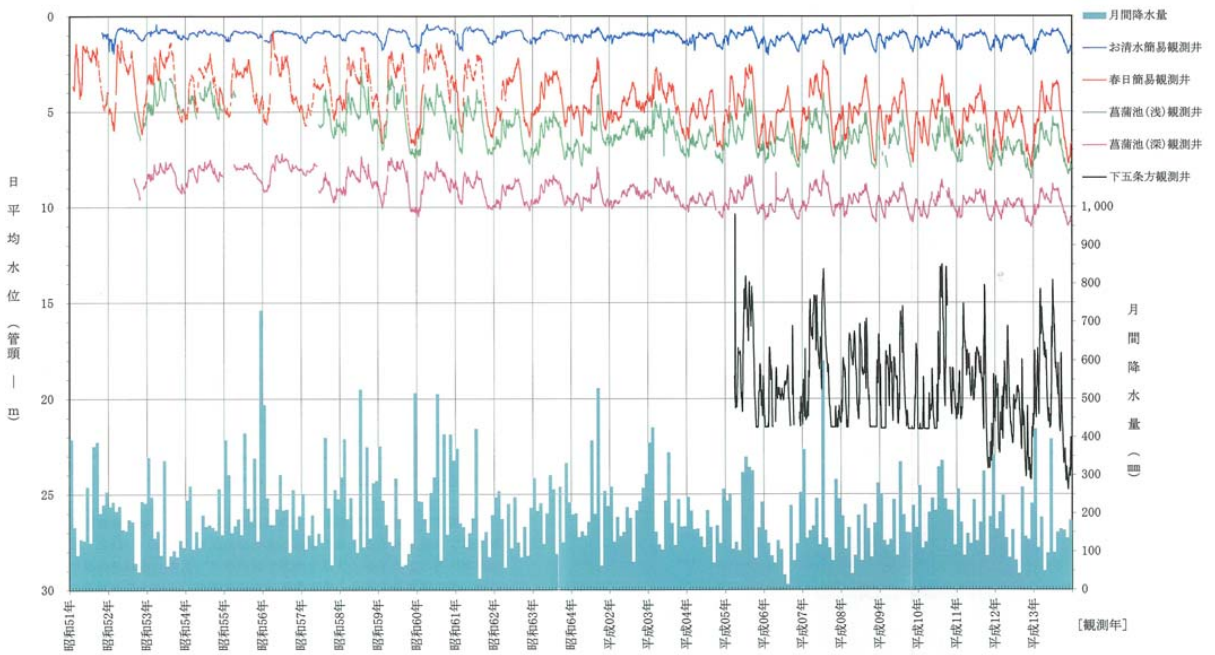


イトヨ

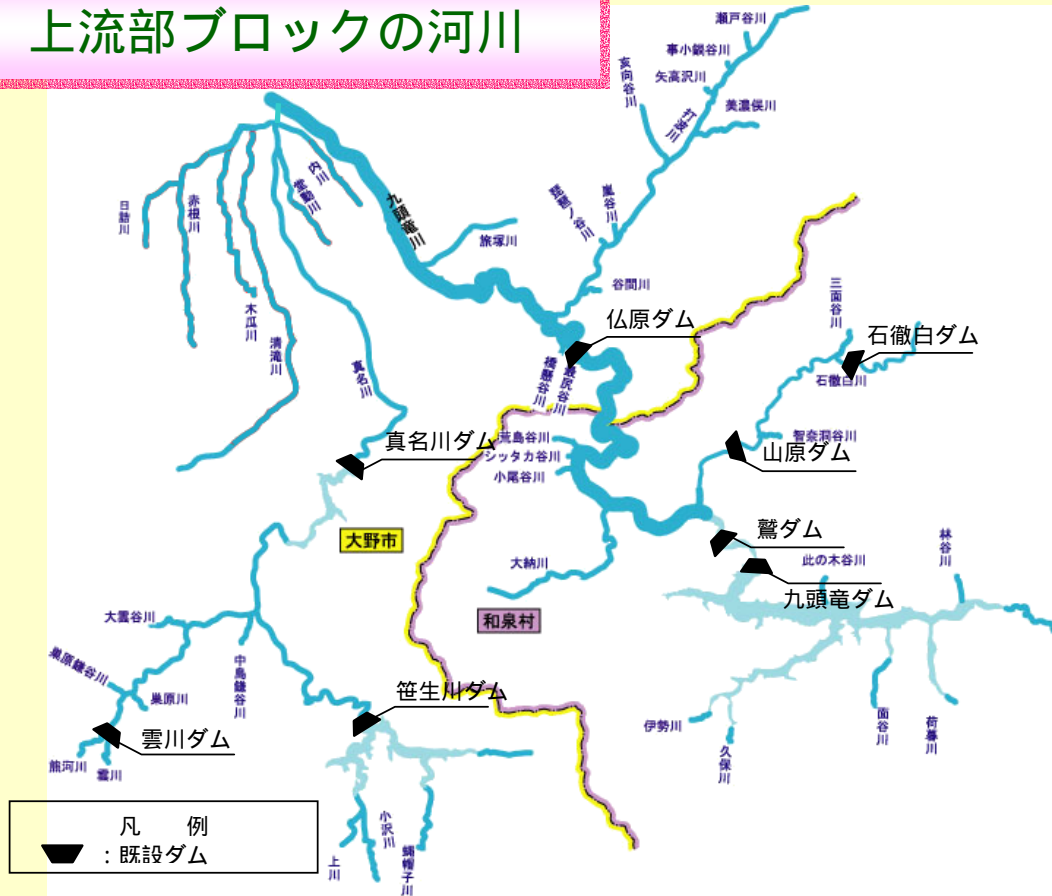


地下水低下  
の注意報

## 大野市の地下水利用について（その2）



# 上流部ブロックの河川





# 河川の現況（九頭竜川）



## 河川の現況（真名川）



## 河川の現況（赤根川）



## 過去の主な洪水被害

出典：昭和36年～平成12年 水害統計

生起年	浸水面積 (ha)	浸水家屋 (棟)	浸水被害が発生した河川
昭和40年	3,346	1,420	九頭竜川、真名川、清滝川、旅塚川、赤根川、木瓜川、日詰川 等
昭和47年	25	4	日詰川等
昭和58年	317	0	赤根川、日詰川等
平成5年	0.1	1	赤根川
平成7年	30	6	赤根川、清滝川、日詰川 等

## 過去の主な洪水被害



九頭竜川流域（和泉村朝日付近）  
昭和34年9月 台風15号

## 過去の主な洪水被害



真名川流域（大野市佐開付近）  
昭和40年9月 奥越豪雨



## 過去の主な洪水被害



真名川流域（大野市中津川付近）  
昭和40年9月 奥越豪雨

## 過去の主な洪水被害



赤根川流域【大野市清滝付近】  
平成7年7月 出水



## 河川改修の経緯



九頭竜ダム

真名川ダム



## 河川改修の経緯

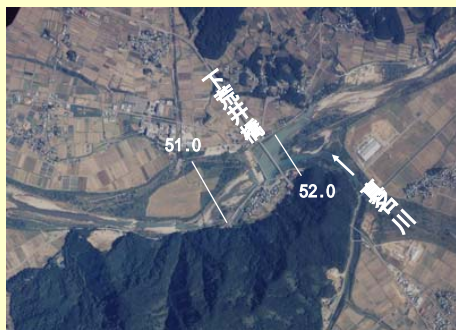
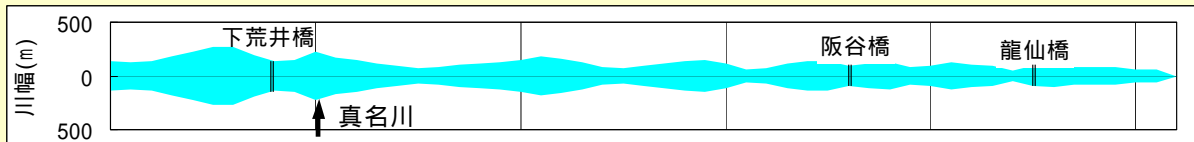
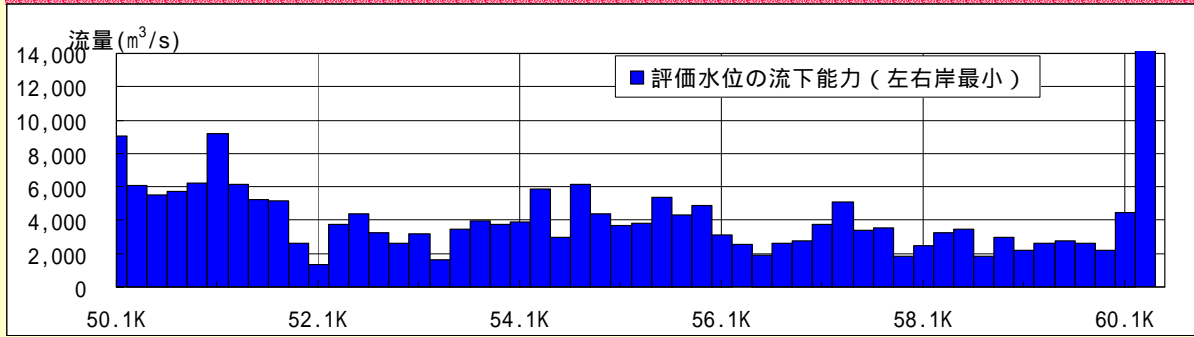


木瓜川

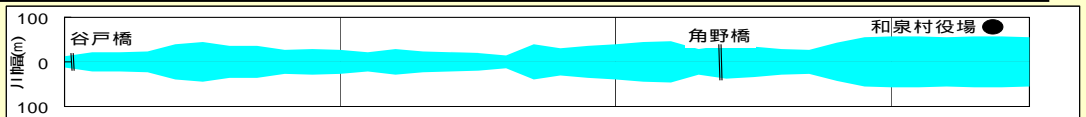
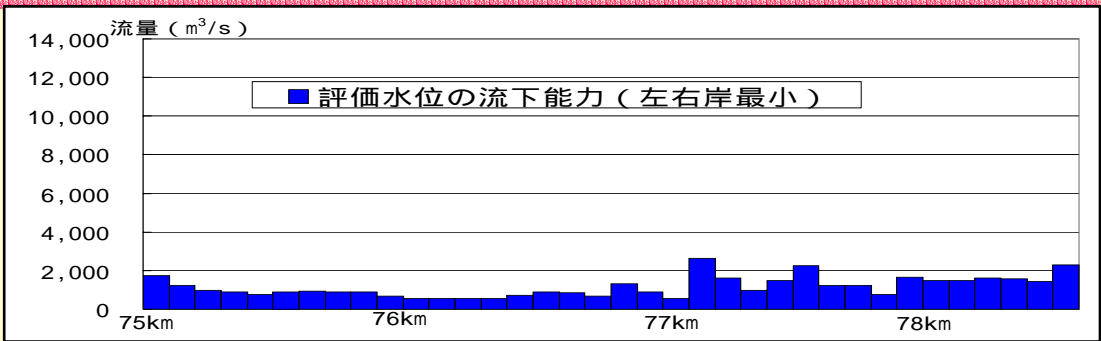
## 2 . 現状と課題

## 2.1 治水の現状と課題

# 九頭竜川の現況流下能力 ( 50.1 ~ 60.3 k )












# 九頭竜川の現況流下能力 (75 ~ 78.5 k)

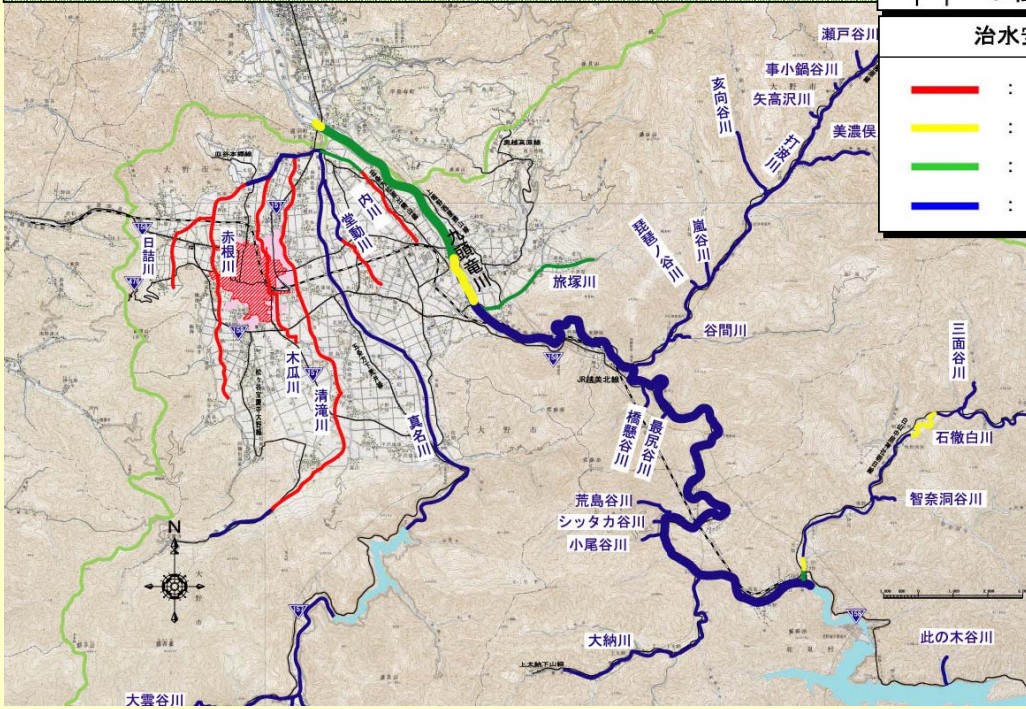




# 支川群の治水安全度

## 九頭竜川上流部ブロック

凡 例	
	: 人口集中地区 (S45)
	: 人口集中地区 (H12)
	: 国道・主要地方道路
	: JR
	: 私鉄
治水安全度の凡例	
	: 5年未満
	: 5年以上 10年未満
	: 10年以上 30年未満
	: 30年以上



# 洪水時のダムの効果（平成14年台風6号出水）



**九頭竜ダム 最大流入量**  
多雨による急激な増水。巨大台風「妙高」の  
一雨、九頭竜ダムに最大流入量。約1,500  
立方メートルの洪水が、ダムに押し寄せた。  
ダムは、最大流入量を記録し、約1,500  
立方メートルの洪水が、ダムに押し寄せた。  
ダムは、最大流入量を記録し、約1,500  
立方メートルの洪水が、ダムに押し寄せた。  
ダムは、最大流入量を記録し、約1,500  
立方メートルの洪水が、ダムに押し寄せた。



**和泉に深いツメ跡**  
大雨から一週間たった11日、和泉村朝日郡或の  
村に発生した津波は、和泉村に大きな被害を  
もたらした。津波の高さは、約10メートルに  
達した。津波の被害は、和泉村に大きな  
被害をもたらした。津波の高さは、約10  
メートルに達した。津波の被害は、和泉村  
に大きな被害をもたらした。

**奥越中心に大雨被害**  
奥越中心に大雨被害。奥越中心に大雨被害。  
奥越中心に大雨被害。奥越中心に大雨被害。  
奥越中心に大雨被害。奥越中心に大雨被害。  
奥越中心に大雨被害。奥越中心に大雨被害。  
奥越中心に大雨被害。奥越中心に大雨被害。  
奥越中心に大雨被害。奥越中心に大雨被害。



## 治水上の課題のまとめ

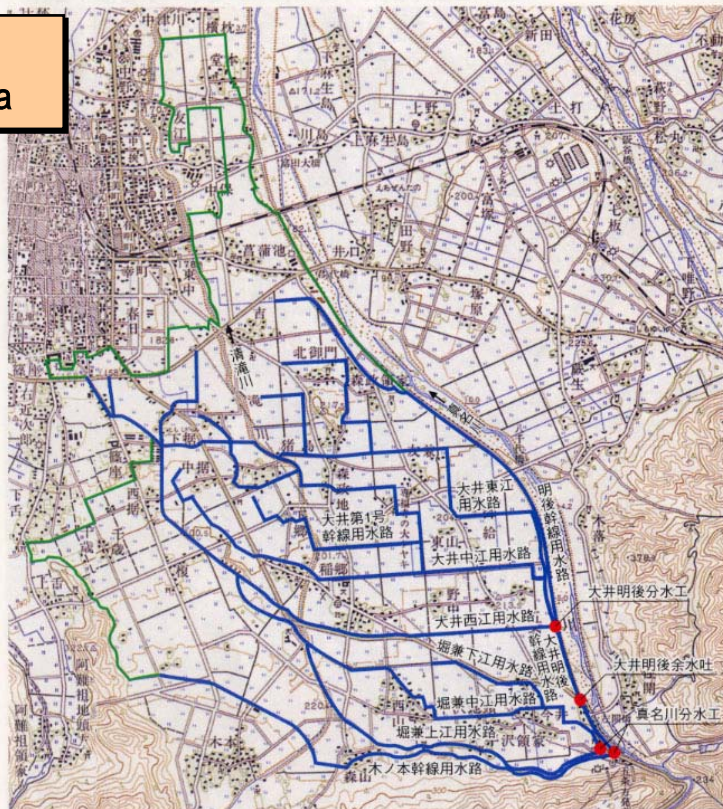
- 多くの支川で、治水安全度が1/30年確率に満たない。

- 家屋の浸水被害が発生した河川のうち、赤根川は対策が未完了である。

## 2.2 利水の現状と課題

# かんがい用水の利用

かんがい区域 : 大野市  
かんがい面積 : 1,500 ha

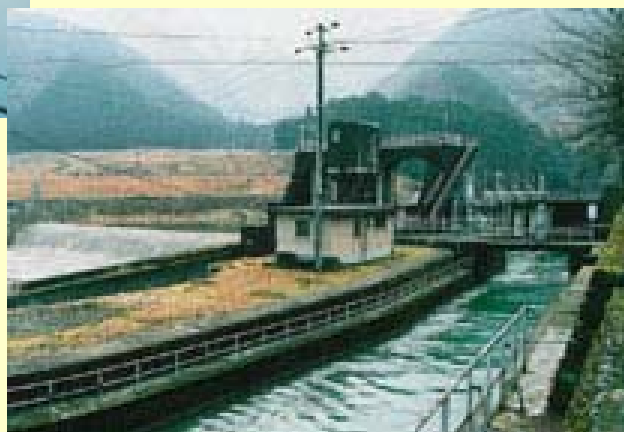


## 真名川用水の頭首工と用水路



頭首工

用水路

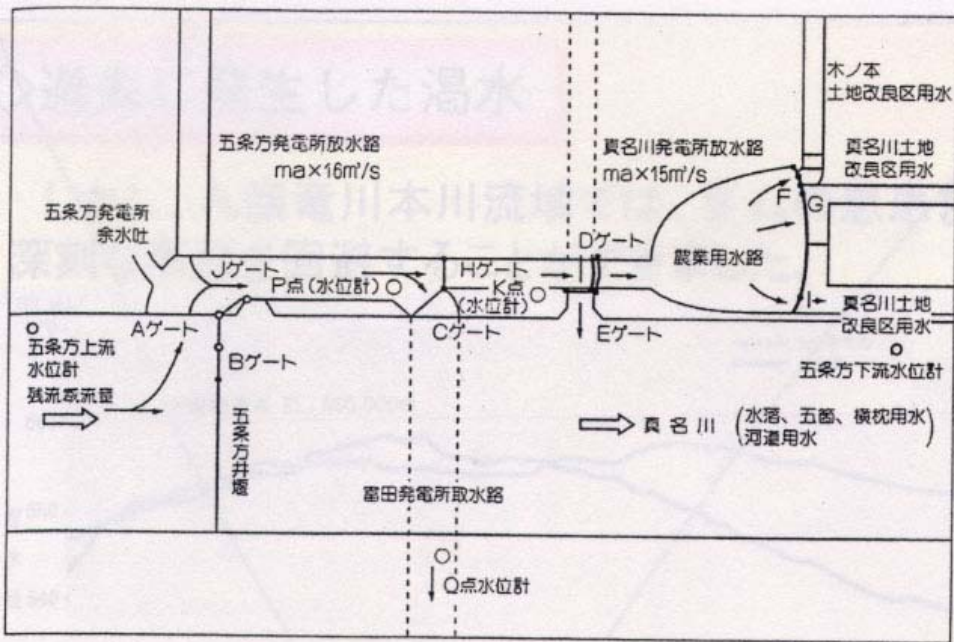


## 過去に発生した湧水

平成6年の湧水により、大野市では湧水が減少し、上水道の6.5時間断水が15日間続きました。

# 渇水時の真名川ダムの効果

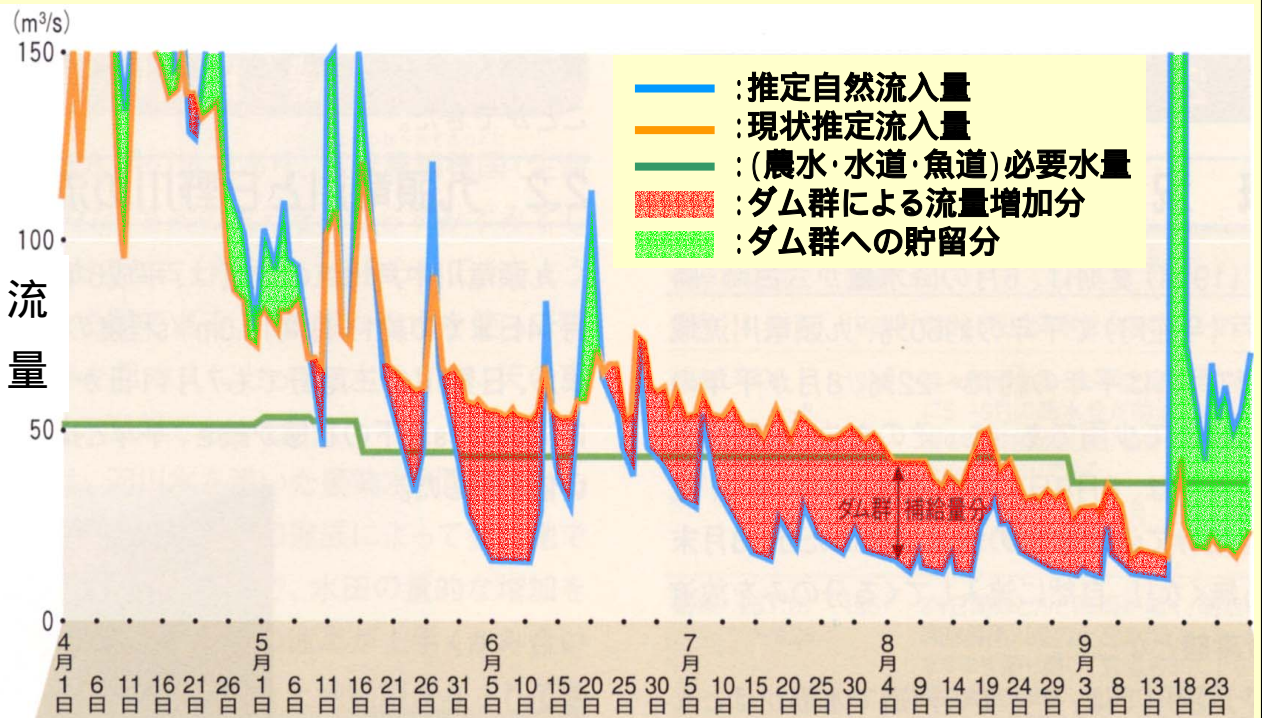
## 五条方用水路詳細図



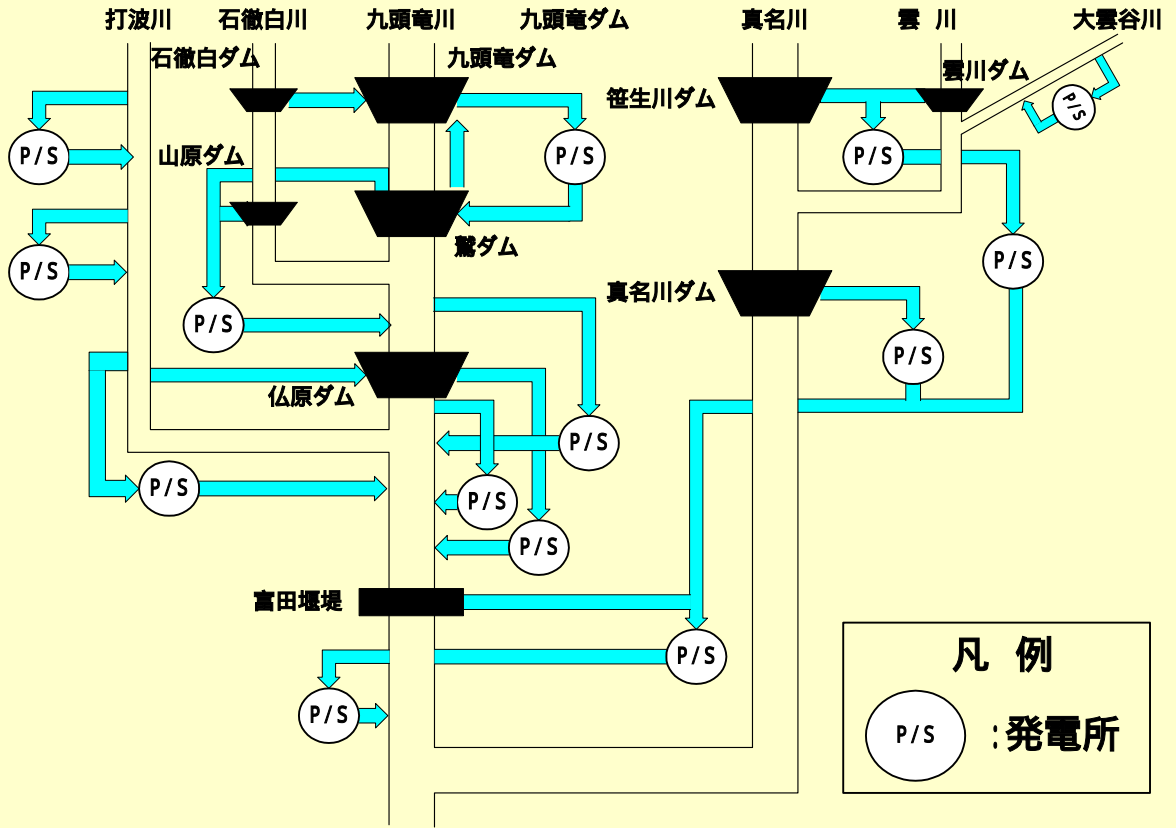
- 取水の優先度
- 農業用水 (許可用水)
  - 農業用水 (慣行水量)
  - 河道維持用水
  - 富田発電所取水可能量

# 平成6年渇水時のダムの効果

## 九頭竜川鳴鹿地点でのダムの効果



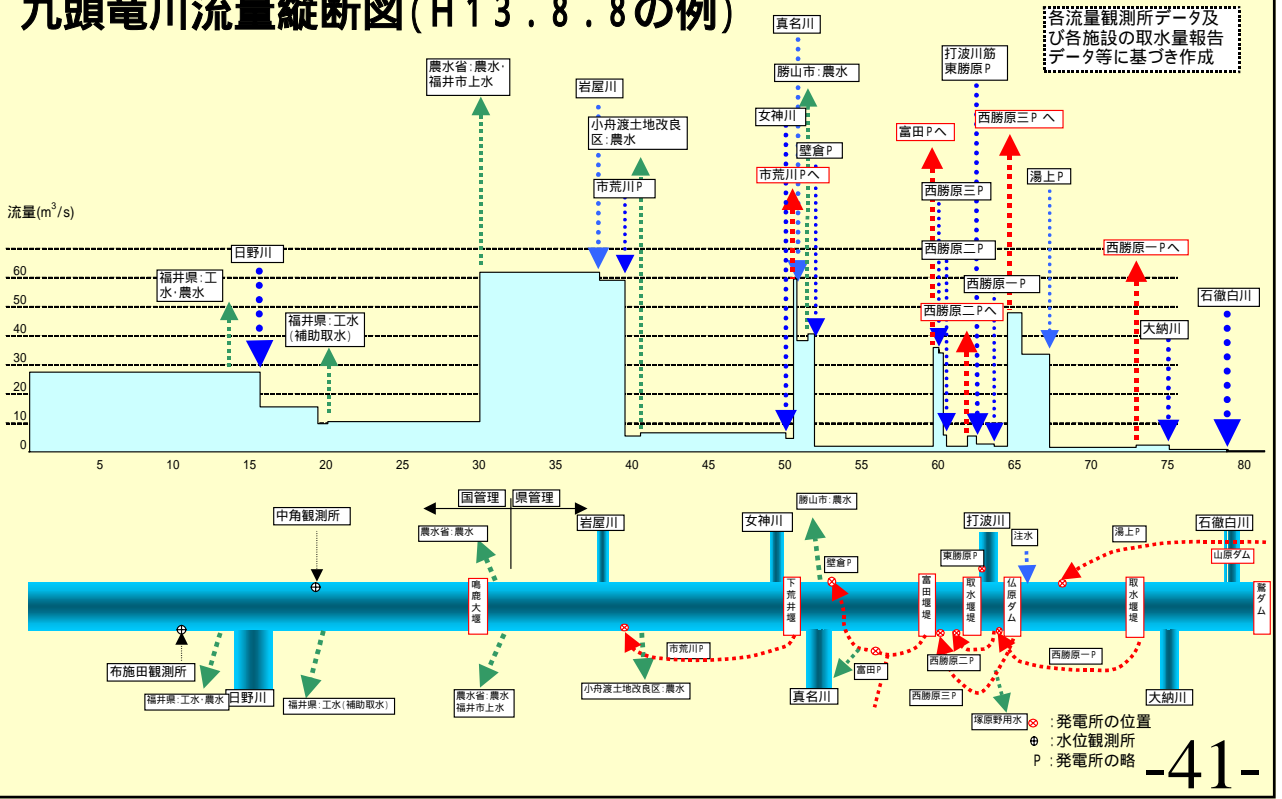
# 発電用水の利用 (発電用水の利用系統図 < 九頭竜川上流、真名川 >)





# 九頭竜川の流量縦断図

## 九頭竜川流量縦断図(H13.8.8の例)



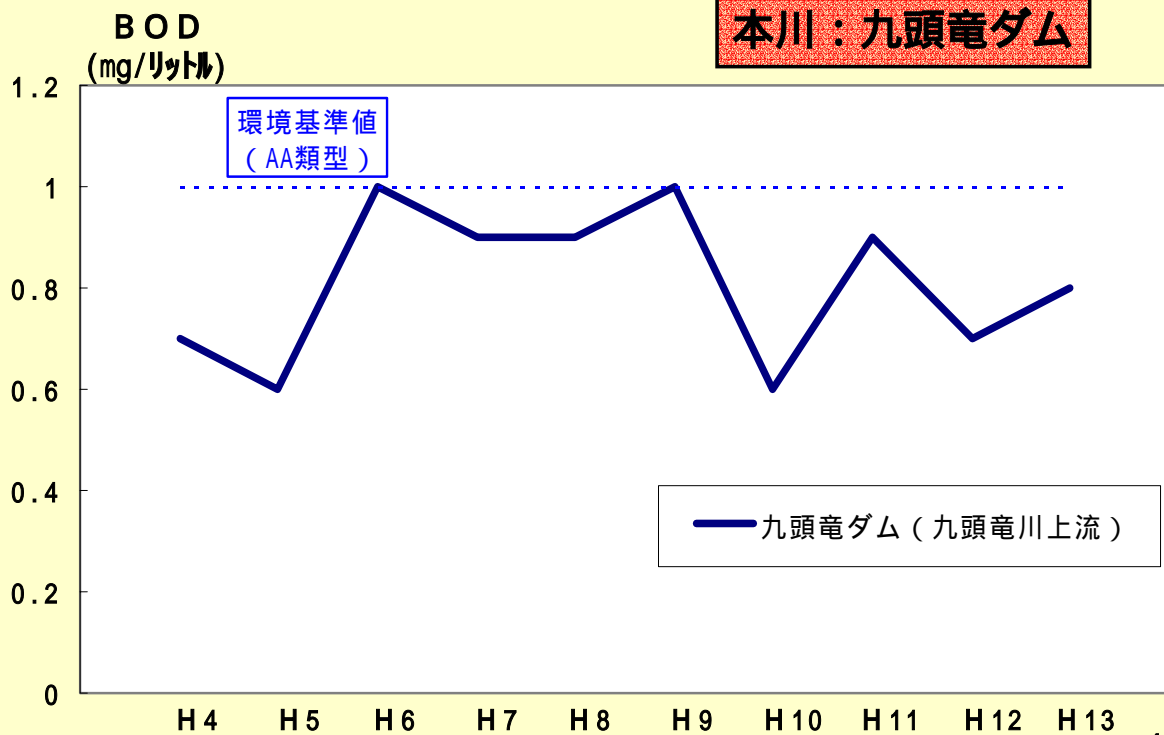
## 利水上の課題のまとめ

- 発電用水の取水によって河川の流量が著しく減少している区間が数多くある

## 2.3 河川環境の現状と課題

# 水質

本川：九頭竜ダム

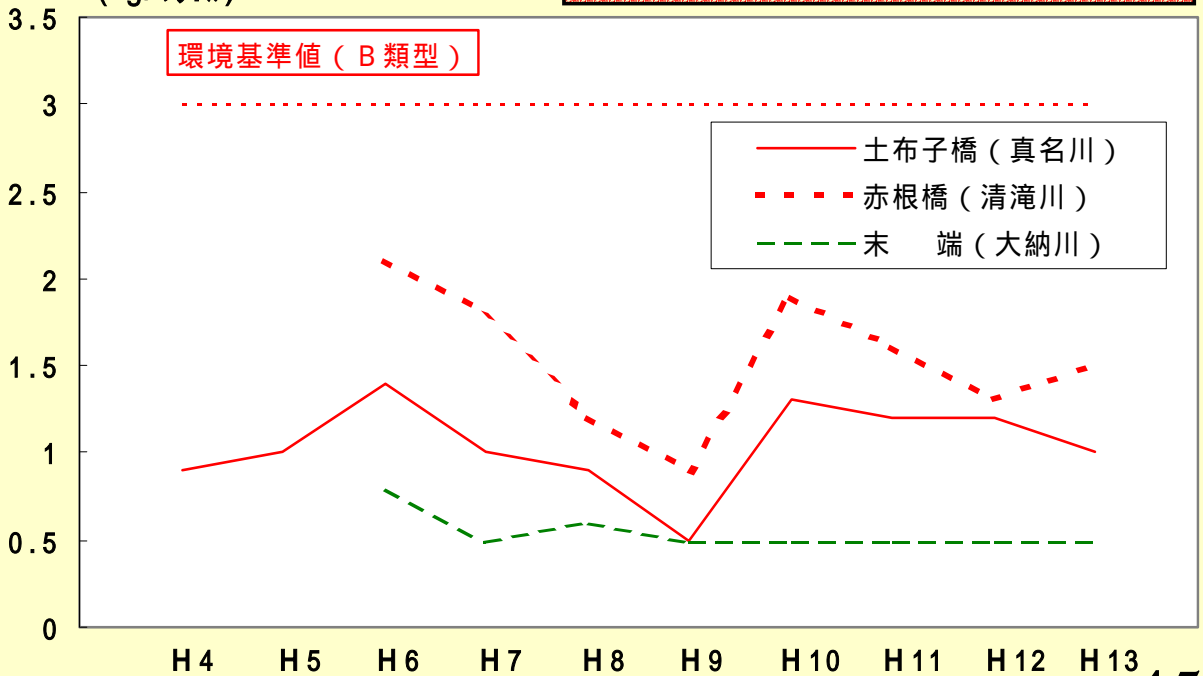


# 水質

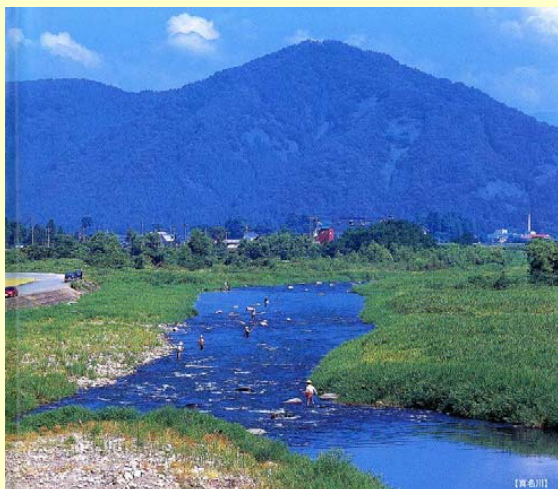
BOD  
(mg/リットル)

支川：真名川、清滝川、大納川

環境基準値 (B 類型)



## 河川空間の利用



真名川（河川敷公園）



真名姫湖青少年旅行村

## 河川空間の利用



石徹白川（天狗岩）



和泉前坂家族旅行村

## 河川環境

種 別	生息・生育する主な種
植 物	カワラハハコ群落 オギ - ススキ群落 等
魚 類	アユ、ウグイ、 <b>カマキリ</b> 、 <b>アカザ</b> <b>アジメド</b> <b>ジョウ</b> 、ヤマメ、アブラハヤ、アマゴ 等
鳥 類	サギ類、 <b>ブッポウソウ</b> 等

赤字：貴重な種



## 河川環境

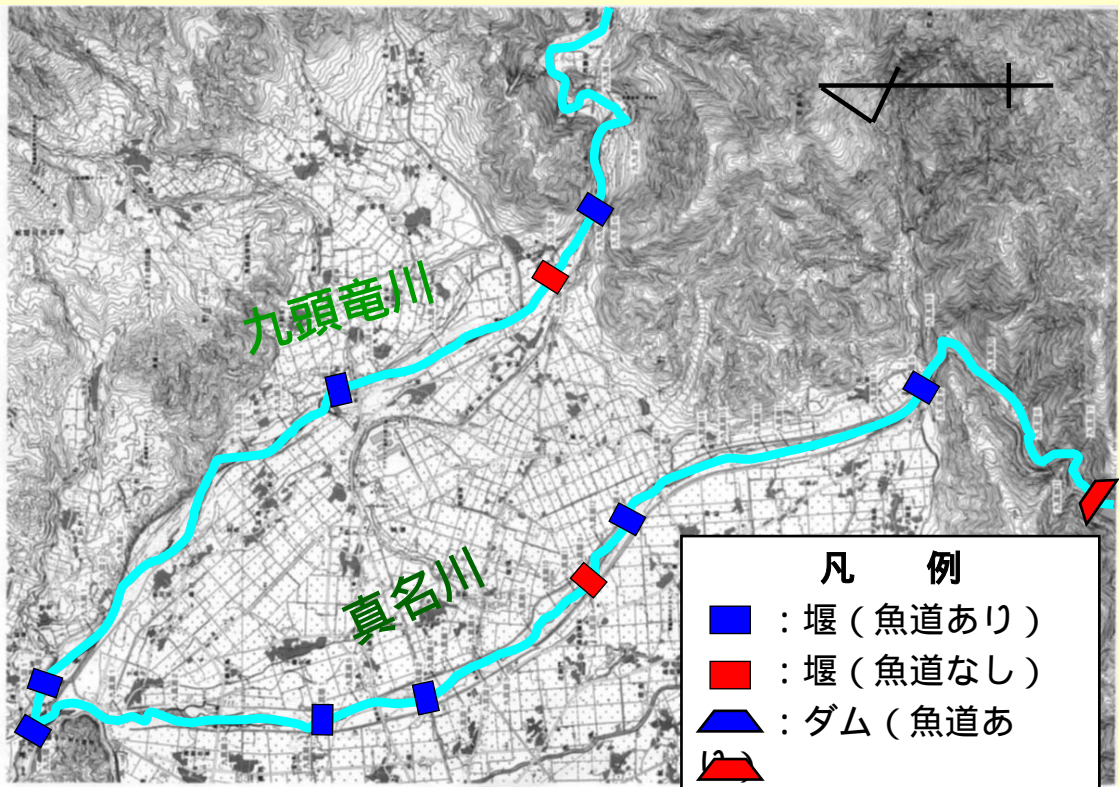


真名川の河道内樹林

## 真名川の樹林化



# 河川横断工作物の位置図



## 河川環境



九頭竜川の河川横断工作物

## 河川環境上の課題のまとめ

- 河道内の砂州が固定され、樹林化した箇所がある

- 魚類の移動を妨げている河川横断工作物がある

### 3. 河川整備の目標 (九頭竜川本川を除く)



## 計画対象区間

●九頭竜川上流部に位置する福井県が  
管理する一級河川の全て

九頭竜川、真名川、打波川、石徹白川、  
清滝川、赤根川、木瓜川、日詰川、  
他28河川



## 計画対象期間

- 今後概ね30年間とします

## 洪水等による災害の発生の防止 又は軽減に関する目標

九頭竜川：（検討中）

支 川：再度災害発生の防止又は軽減のため、  
河道断面の拡大などに努める。

## 河川の適正な利用及び流水の正常な機能の維持に関する目標

九頭竜川：（検討中）

- 流量観測等により流況を把握し、流水の正常な機能の維持に努める

## 河川環境の整備と保全に関する目標

### 九頭竜川：（検討中）

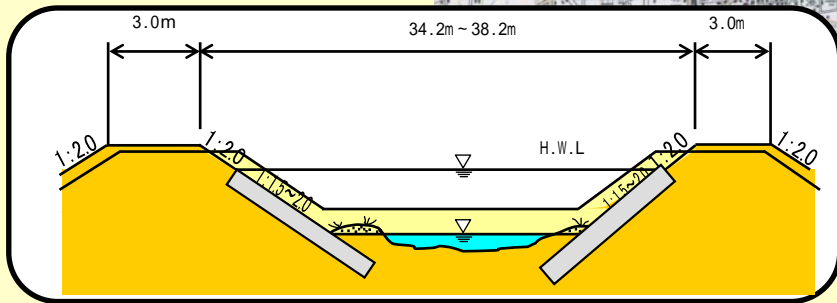
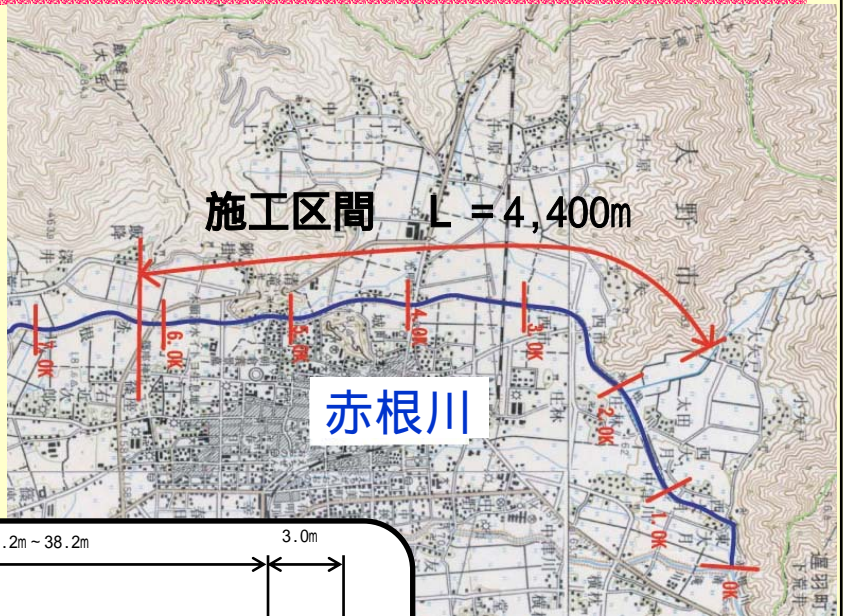
- 洪水の流下阻害となる河道内の樹木の伐採に際しては、時期や手法について、鳥類等への配慮に努める。

- 河川横断工作物について、魚類が遡上できるように魚道の新設等に努める。

## 4. 河川整備の実施に関する事項 (九頭竜川本川を除く)



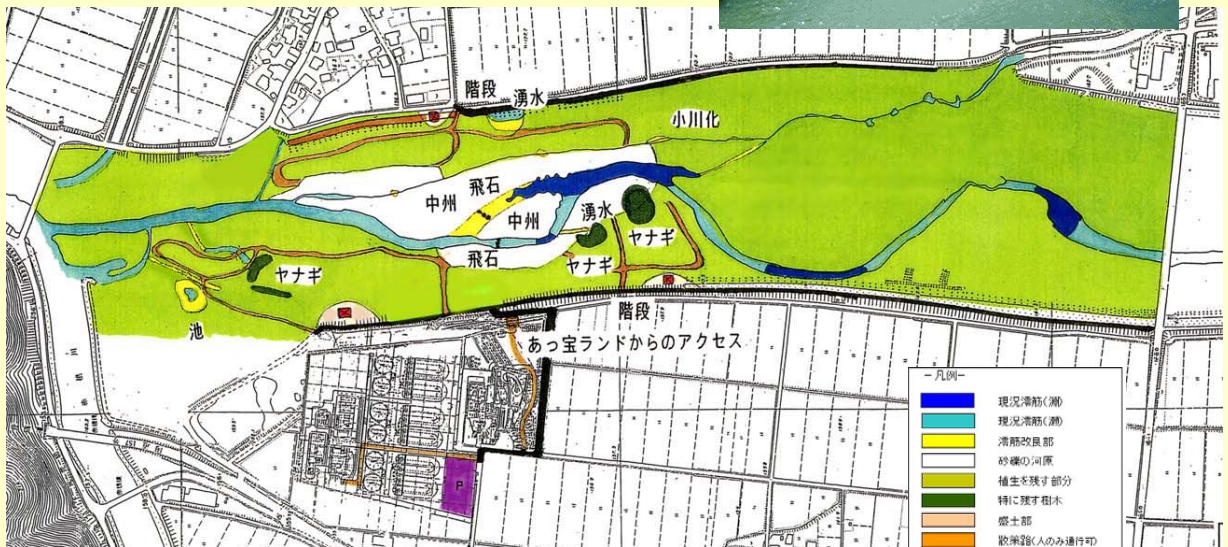
# 赤根川の平面図、横断図 計画規模1/50年



△ : 現況  
 △ : 整備後



# 真名川水辺の楽校 (その1)

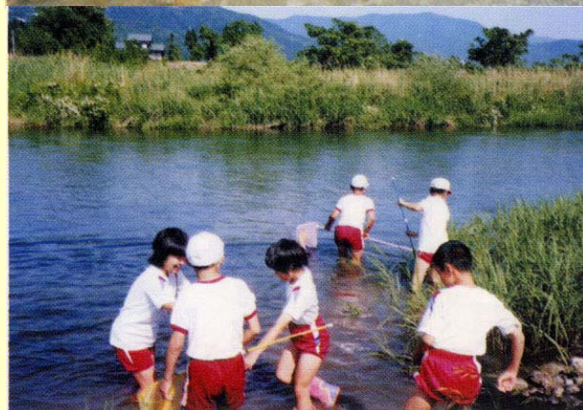


基本計画

## 真名川水辺の楽校 (その2)



地域の子どもたちによる  
模型づくり



水辺の活動

## 河川維持（九頭竜川本川を除く）

- 河川管理施設の維持管理・災害復旧
- 防災機能の充実
- 水量・水質の監視
- 河川空間の適切な利用
- 河川環境の保全

河川の整備を総合的に行うために  
必要な事項（九頭竜川本川を除く）

●地域住民との協働

●他機関、他施策との連携