

九頭竜川水系中流部ブロックの
河川整備計画の内容について
(九頭竜川本川を除く)

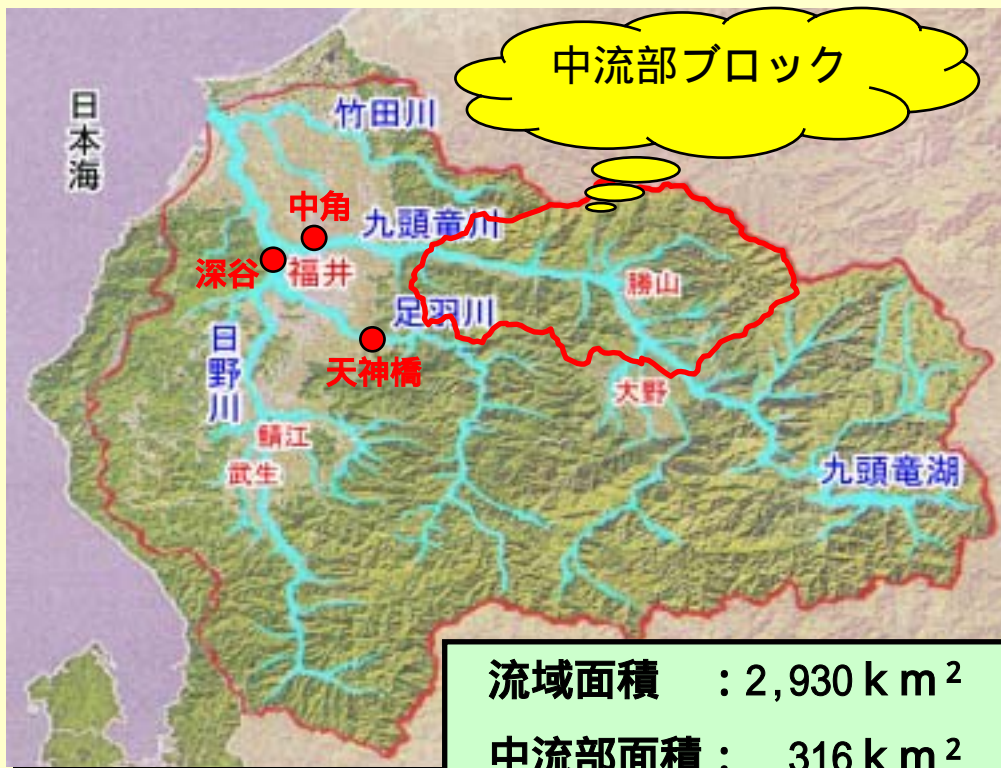
平成15年9月10日

(目次)

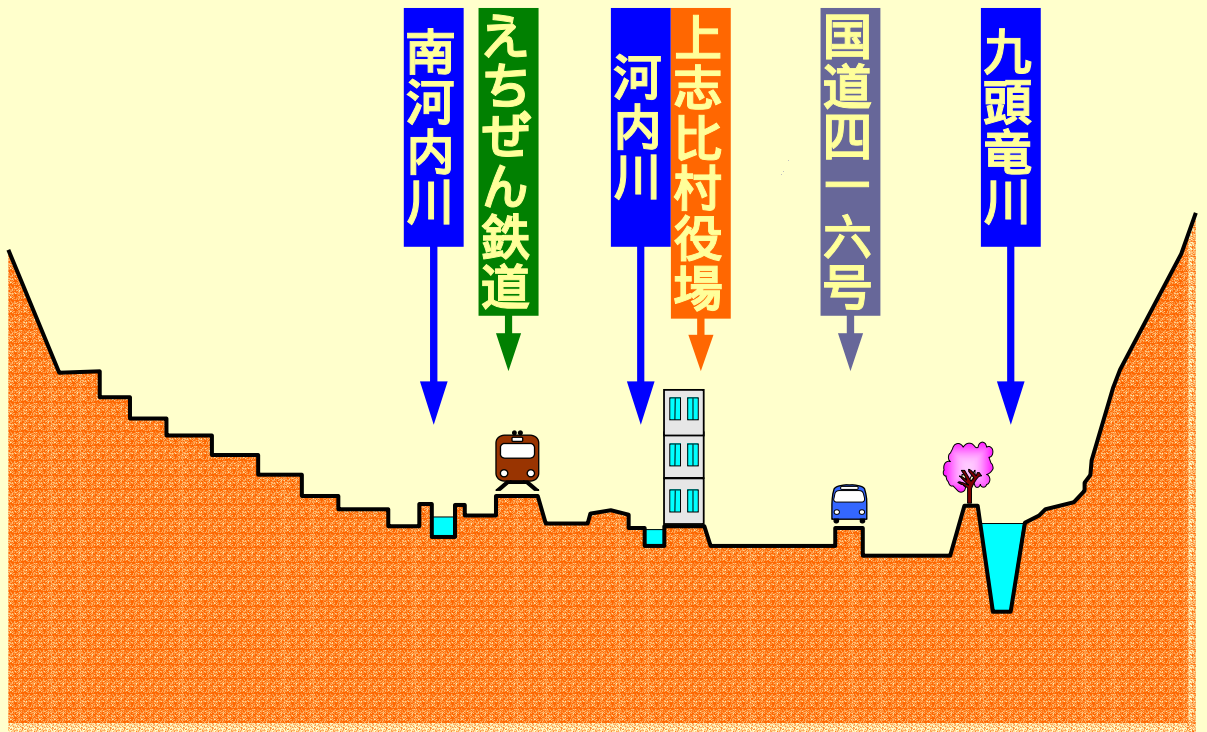
1. 流域及び河川の概要
2. 現状と課題
3. 河川整備の目標
(九頭竜川本川を除く)
4. 河川整備の実施に関する事項
(九頭竜川本川を除く)

1. 流域及び河川の概要

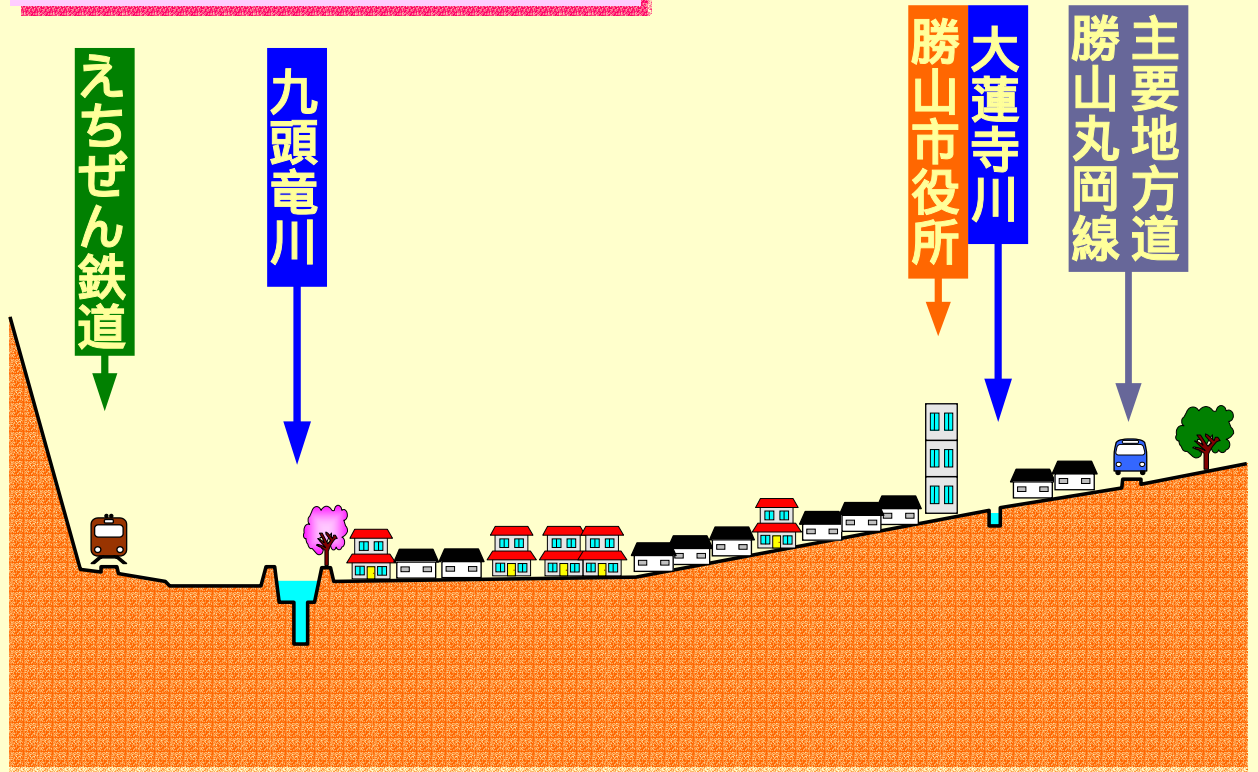
地形特性



地形特性 2

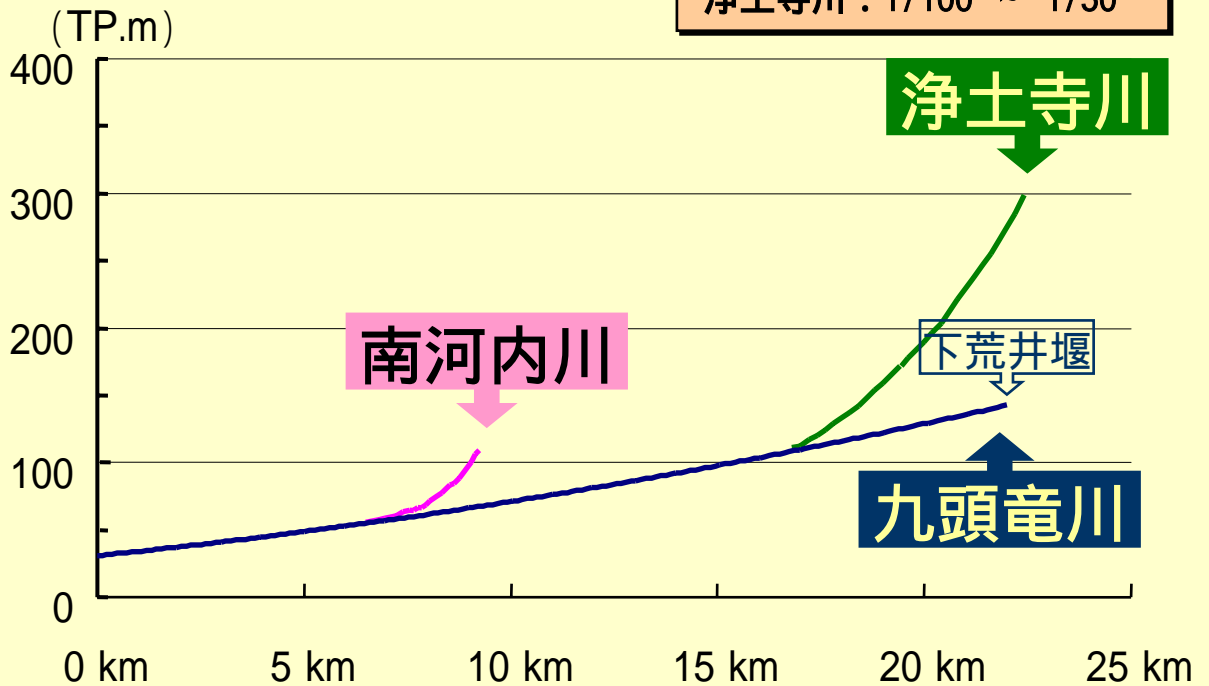


地形特性 3



河川の縦断勾配

九頭竜川 : 1/220 ~ 1/140
南河内川 : 1/200 ~ 1/50
浄土寺川 : 1/100 ~ 1/50



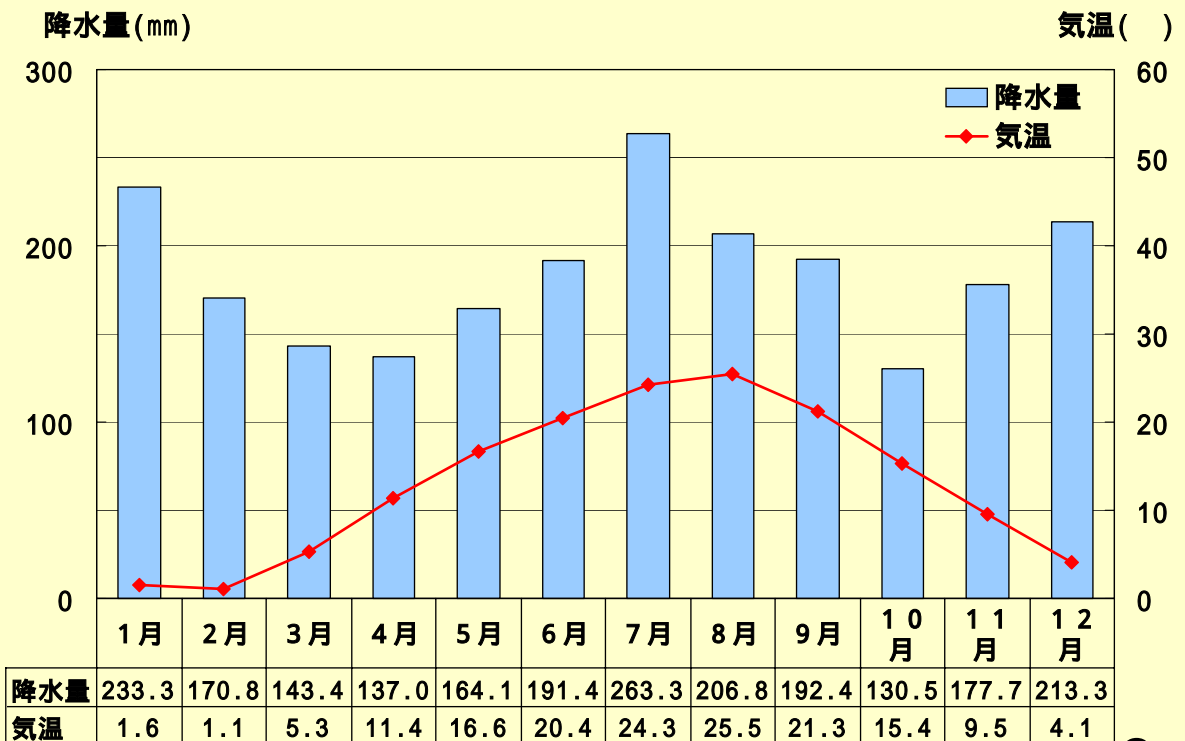
鳴鹿大堰からの距離

2-7

気 候

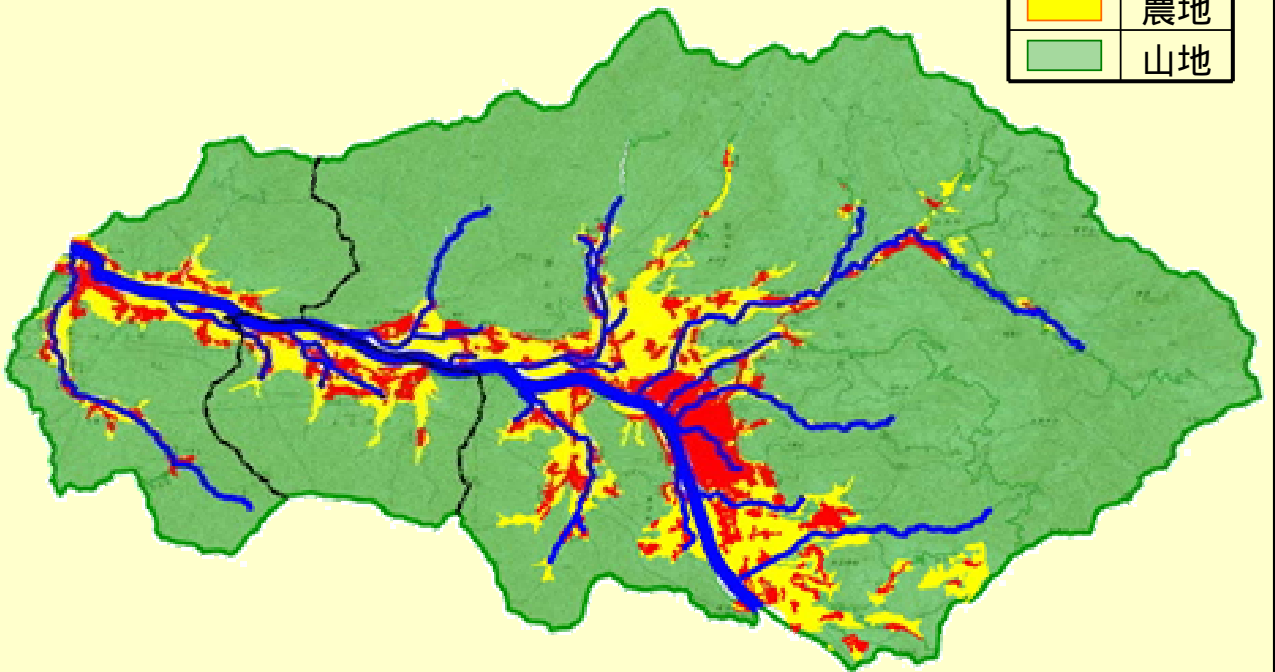
勝 山(気)

統計期間：1991～2000年



土地利用

凡例	
記号	種別
■ (Red)	宅地
■ (Yellow)	農地
■ (Green)	山地

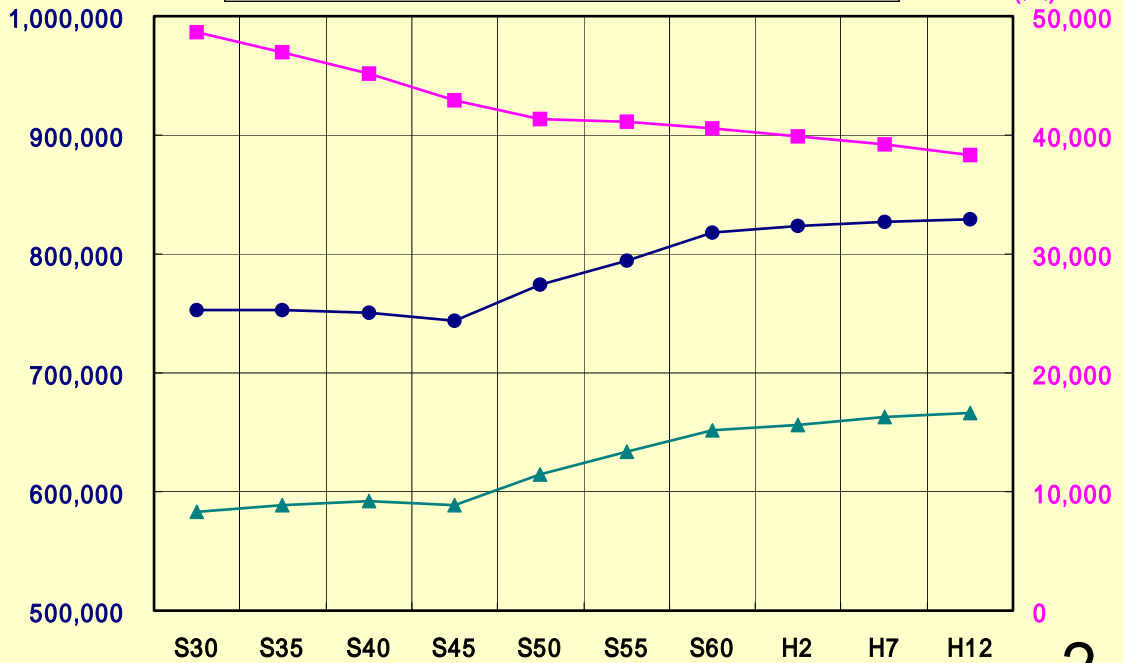


人口の推移

福井県合計人口
流域合計人口
(人)

- 福井県合計
- ▲ 流域合計
- 整備計画対象区間(勝山市、上志比村、永平寺町)

整備計画区間人口
(人)



歴史・文化



永平寺（永平寺町）



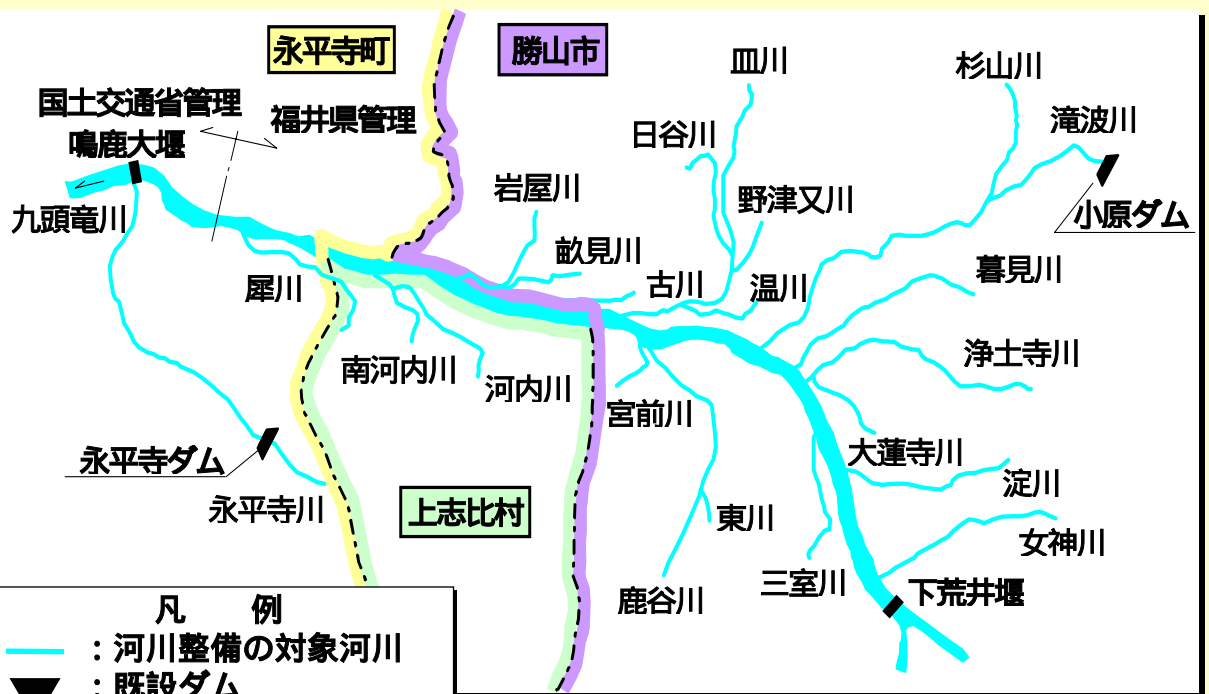
平泉寺（勝山市）

レジャー



スキージャム勝山
(勝山市)

中流部ブロックの河川



- 凡 例
- : 河川整備の対象河川
 - ▾ : 既設ダム
 - : 既設可動堰

河川の現況（九頭竜川）



河川の現況（南河内川）



河川の現況（河内川）



河川の現況（浄土寺川）



河川の現況（大蓮寺川）



過去の主な洪水被害

出典：昭和36年～平成12年 水害統計

生起年	浸水面積 (ha)	浸水家屋 (棟)	浸水被害が発生した河川
昭和36年	789	1,297	九頭竜川、永平寺川
昭和38年	20	0	九頭竜川
昭和40年	317	1,436	浄土寺川、淀川
昭和44年	46	144	浄土寺川
昭和45年	2	30	大蓮寺川、淀川
昭和47年	3	2	犀川
昭和56年	137	201	永平寺川、犀川、河内川、日谷川、鹿谷川、浄土寺川、大蓮寺川
昭和58年	7	25	永平寺川、河内川
昭和62年	0	29	鹿谷川、大蓮寺川、淀川
平成元年	7	47	永平寺川、河内川、
平成7年	3	16	永平寺川、河内川
平成9年	0	4	大蓮寺川
平成10年	57	284	永平寺川、犀川、河内川、日谷川、野津又川、鹿谷川、滝波川、浄土寺川、大蓮寺川、淀川、女神川

過去の主な洪水被害



昭和36年9月 第二室戸台風
(九頭竜川：上志比村)

過去の主な洪水被害



昭和40年9月 奥越豪雨
(九頭竜川：勝山市遅羽町千代田付近)
出典：九頭竜川流域誌

過去の主な洪水被害



昭和56年7月3日 出水
(河内川：上志比村山王付近)

過去の主な洪水被害



平成10年8月14日 出水
(河内川：上志比村山王付近)

過去の主な洪水被害



平成10年8月7日 出水
(浄土寺川：勝山市郡町1丁目付近)

過去の主な洪水被害



平成10年8月7日 出水
(大蓮寺川：勝山市栄町2丁目付近)

河川改修の経緯

永平寺ダム



淀川の改修

河川改修の経緯

浄土寺川ダム

浄土寺川ダムサイト



骨材製造貯蔵運搬設備

2-27