

# 概ね5年で実施する取組

## 1)ハード対策の主な取組

### ■洪水を河川内で安全に流す対策

- ・江端地区、江上地区の堤防整備
- ・中藤新保地区等の堤防整備
- ・片粕地区、水取地区他河道掘削

### ■避難行動、水防活動に資する基盤等の整備

- ・早期に氾濫が発生する地域等における洪水時の避難勧告等の発令判断に活用するため簡易水位計・量水標を設置し情報共有
- ・水防団等の水防活動を支援するためCCTVカメラを設置し情報共有

### ■危機管理型ハード対策

- ・天端の保護
- ・裏法尻の補強

## 2)ソフト対策の主な取組

### ①逃げ遅れをなくす的確な避難行動のための取組み

#### ■避難勧告等の発令に着目したタイムラインの作成・活用等

- ・避難勧告等の発令に着目したタイムラインの作成
- ・関係者の役割分担をより明確にしたタイムラインの改良
- ・避難のための時間を十分に確保した避難勧告を発令するためのタイムラインの検証と改善(活用訓練等の実施)
- ・上記タイムラインの作成支援

#### ■ハザードマップの作成・周知等

- ・想定最大外力を対象とした浸水想定区域図の策定・公表
- ・想定最大外力を対象とした氾濫シミュレーションの公表
- ・ハザードマップの更新・周知
- ・市町を越えた広域避難計画の検討
- ・災害時における逃げ遅れをなくすため、避難行動要支援者の避難計画の検討

#### ■防災に関する啓発活動、水害(防災)教育の拡充

- ・「わが家の防災コンテスト」などの参加型の防災啓発活動をさらに進めるため、福井県内の小学生の参加者数(応募者数H26年度:95点⇒H27年度:178点)の増加を図り、域内全教育委員会に積極的に働きかける
- ・防災に関する補助教材を活用した小中学校と連携した防災に関する出前講座の取組み

#### ■避難行動のための情報発信等

- ・避難情報を各世帯へ確実に届けるため防災行政無線の普及(無線のデジタル化等)
- ・避難情報を対象者へ確実に届けるためにケーブルテレビや防災メールへの登録、配信サービスやSNSの活用等
- ・防災対策や住民の避難行動の判断をより分かりやすくするため水位計やCCTVカメラの情報を提供(配信)
- ・住民の避難行動を促すためプッシュ型の洪水予報等の情報発信のための整備
- ・洪水予報文の改良と運用

### ②氾濫時に人命と財産を守る水防活動の強化

#### ■水防体制の強化

- ・ロールプレイング方式による情報伝達訓練の実施による連絡体制の強化・確認(タイムラインの活用も検討)
- ・市町を越えた水防訓練の検討
- ・水防資機材の備蓄等の着実な確認
- ・水防団員や消防団員の募集の強化
- ・自主防災組織の活用、強化(組織の育成や立ち上げサポート等)

#### ■水防活動支援のための情報公開、情報共有

- ・重要水防箇所の情報共有と関係市町との共同点検の実施(国管理区間)

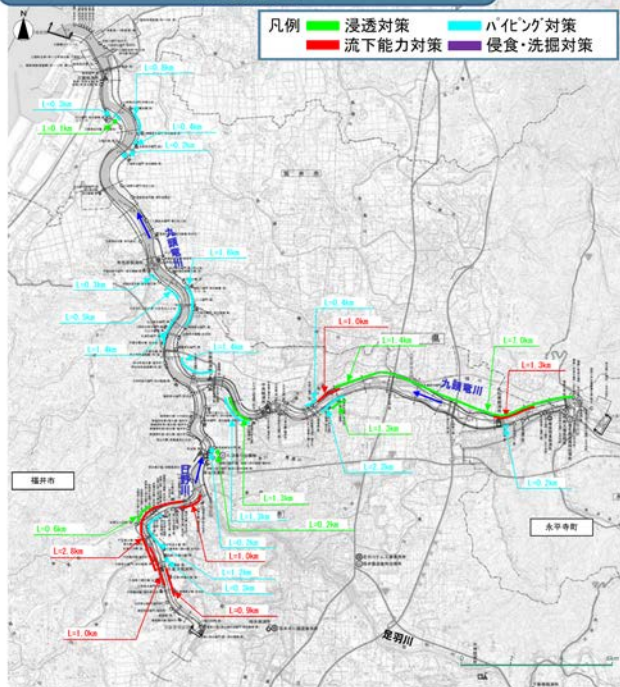
### ③一刻も早く災害から復旧するための取組み

#### ■排水活動及び施設運用、ボランティア活動等の強化に関する取組

- ・九頭竜川・北川に関する河川情報等の迅速な状況把握と関係機関への情報提供と共有
- ・緊急時に早急かつ的確な対応を行うため大規模災害を想定した排水ポンプ車の最適配置計画の作成
- ・基地被災時を想定した衛星通信車や対策本部車を利用した訓練
- ・ボランティアの効率的な活動を支援するため、「福井県社会貢献活動支援ネットシステム」の活用できるよう拡充を検討

- 江端地区、江上地区の堤防整備 【H28年度：近畿地整】
- 中藤新保地区等の堤防整備 【H32年度：近畿地整】
- 片粕地区、水取地区他河道掘削 【H32年度：近畿地整】

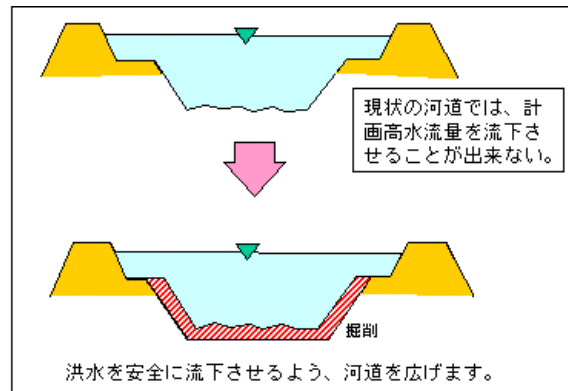
洪水を安全に流すためのハード対策 概要図 <九頭竜川>



実施区間延長 (重複無し)	内訳			
	浸透対策	バイキング対策	流下能力対策	侵食・洗掘対策
26.3km	11.9km	12.7km	8.0km	-

※具体的実施箇所等については、今後の調査検討や、洪水被害の発生状況等によって変わる場合があります。  
 ※表示されている各対策の延長計については、四捨五入の関係で概要図と合致しない場合があります。  
 ※今後概ね5年間で対策を実施する区間を記載しています。

河道掘削のイメージ



洪水を安全に流すためのハード対策 概要図 <北川>



実施区間延長 (重複無し)	内訳			
	浸透対策	バイキング対策	流下能力対策	侵食・洗掘対策
12.2km	0.6km	10.1km	2.7km	-

※具体的実施箇所等については、今後の調査検討や、洪水被害の発生状況等によって変わる場合があります。  
 ※表示されている各対策の延長計については、四捨五入の関係で概要図と合致しない場合があります。  
 ※今後概ね5年間で対策を実施する区間を記載しています。

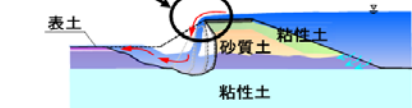
- 天端の保護
- 裏法尻の補強

【H32年度:近畿地整】

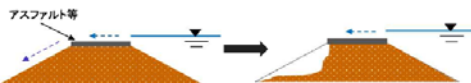
【H32年度:近畿地整】

### 堤防天端の保護

堤防天端をアスファルト等で保護し、堤防への雨水の浸透を抑制するとともに、越水した場合には法肩部の崩壊の進行を遅らせることにより、決壊までの時間を少しでも延ばす

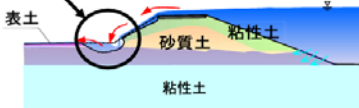


堤防天端をアスファルト等で保護した堤防では、ある程度の時間、アスファルト等が残っている。



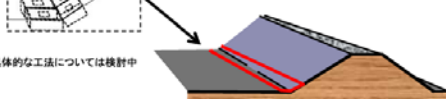
### 堤防裏法尻の補強

裏法尻をブロック等で補強し、越水した場合には深掘れの進行を遅らせることにより、決壊までの時間を少しでも延ばす



堤防裏法尻をブロック等で補強

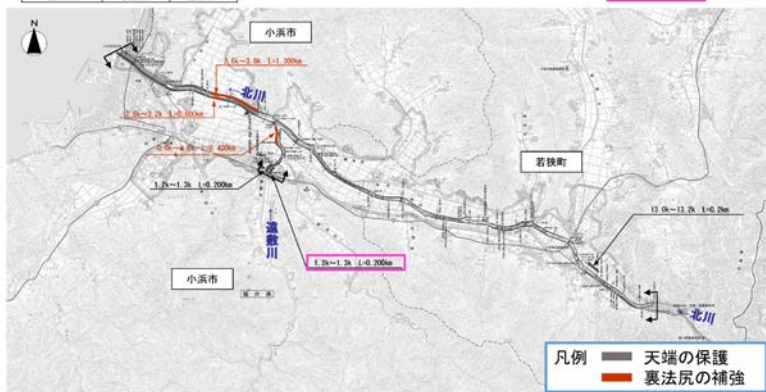
※ 具体的な工法については検討中



出典：国土交通省 記者発表資料 (H27. 12. 24) より

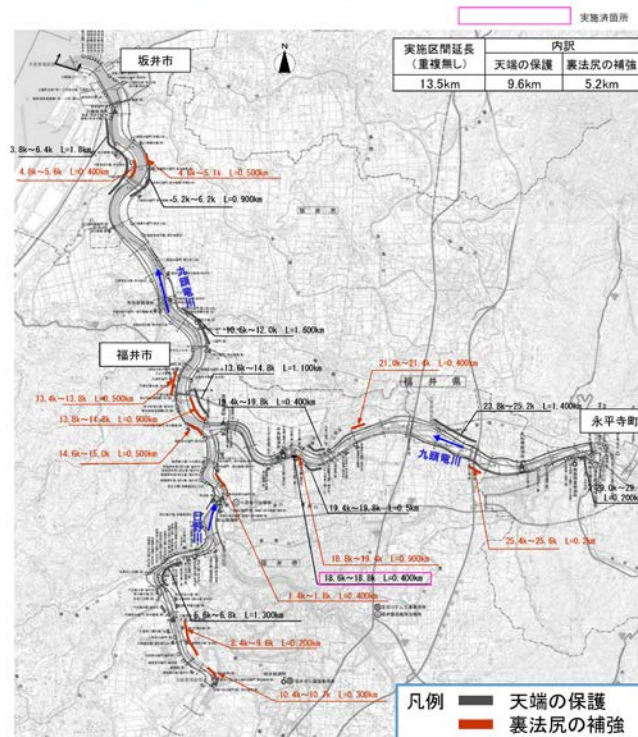
### 危機管理型ハード対策 概要図 <北川>

実施区間延長 (重複無し)	内訳	天端の保護	裏法尻の補強
2.9km	0.6km	2.3km	



※ 具体的実施箇所等については、今後の調査検討や、洪水被害の発生状況等によって変わる場合があります。  
 ※ 危機管理型ハード対策と併せて、住民が自らリスクを察知し、自主的に避難できるようなソフト対策を実施予定です。  
 ※ 表示されている各対策の延長計については、四捨五入の関係で概要図と合致しない場合があります。  
 ※ 今後概ね5年間で対策を実施する区間を記載しています。

### 危機管理型ハード対策 概要図 <九頭竜川>



※ 具体的実施箇所等については、今後の調査検討や、洪水被害の発生状況等によって変わる場合があります。  
 ※ 危機管理型ハード対策と併せて、住民が自らリスクを察知し、自主的に避難できるようなソフト対策を実施予定です。  
 ※ 表示されている各対策の延長計については、四捨五入の関係で概要図と合致しない場合があります。  
 ※ 今後概ね5年間で対策を実施する区間を記載しています。



早期に氾濫が発生する地域等における洪水時の避難勧告等の発令判断に活用するため  
簡易水位計・量水標を設置し情報共有

【引き続き実施：近畿地整】

水防団等の水防活動を支援するためCCTVカメラを設置し情報共有

【引き続き実施：近畿地整、福井県】

簡易水位計



量水標



CCTV画像



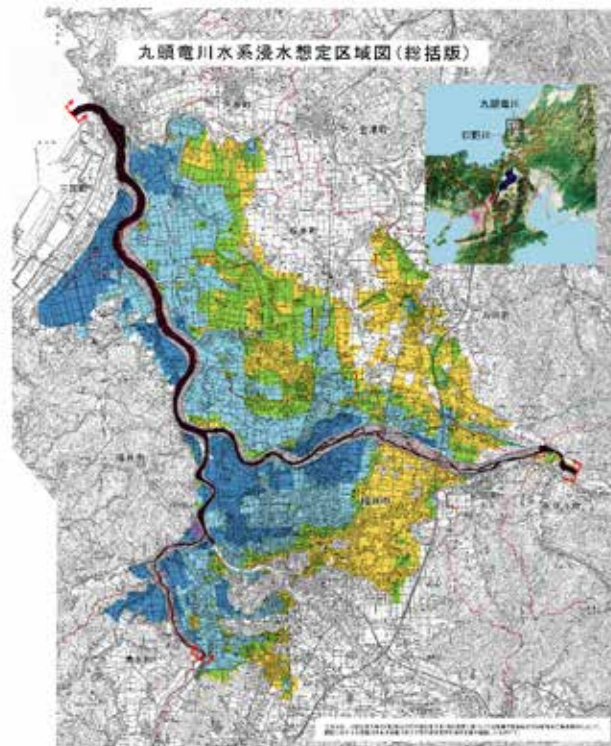


想定最大外力を対象とした浸水想定区域図の策定・公表

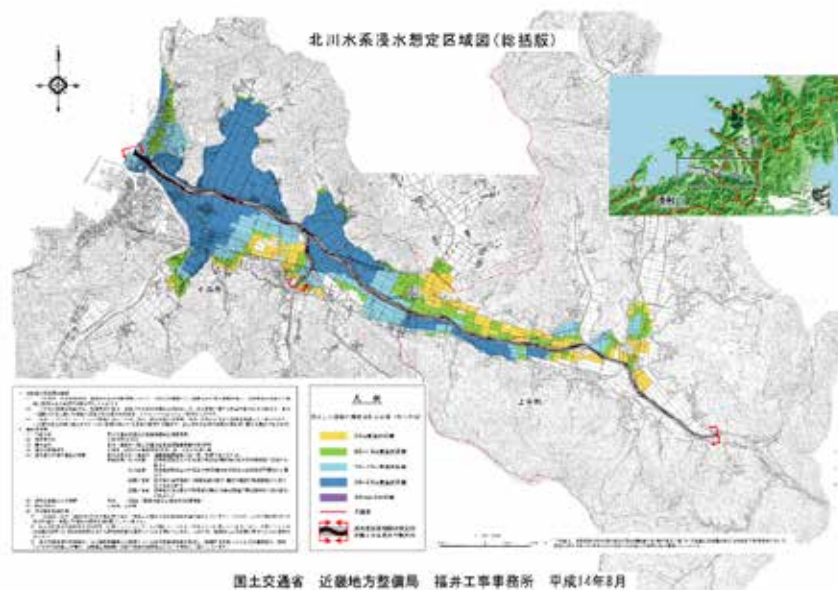
【H28年度:近畿地整 H30年度:福井県】

想定最大外力を対象とした氾濫シミュレーションの公表

【H30年度:近畿地整、福井県】



国土交通省 近畿地方整備局 福井工事事務所 平成14年3月



国土交通省 近畿地方整備局 福井工事事務所 平成14年8月  
北川水系浸水想定区域図

九頭竜川水系浸水想定区域図



ハザードマップの更新・周知

[H31年度: 6市町]

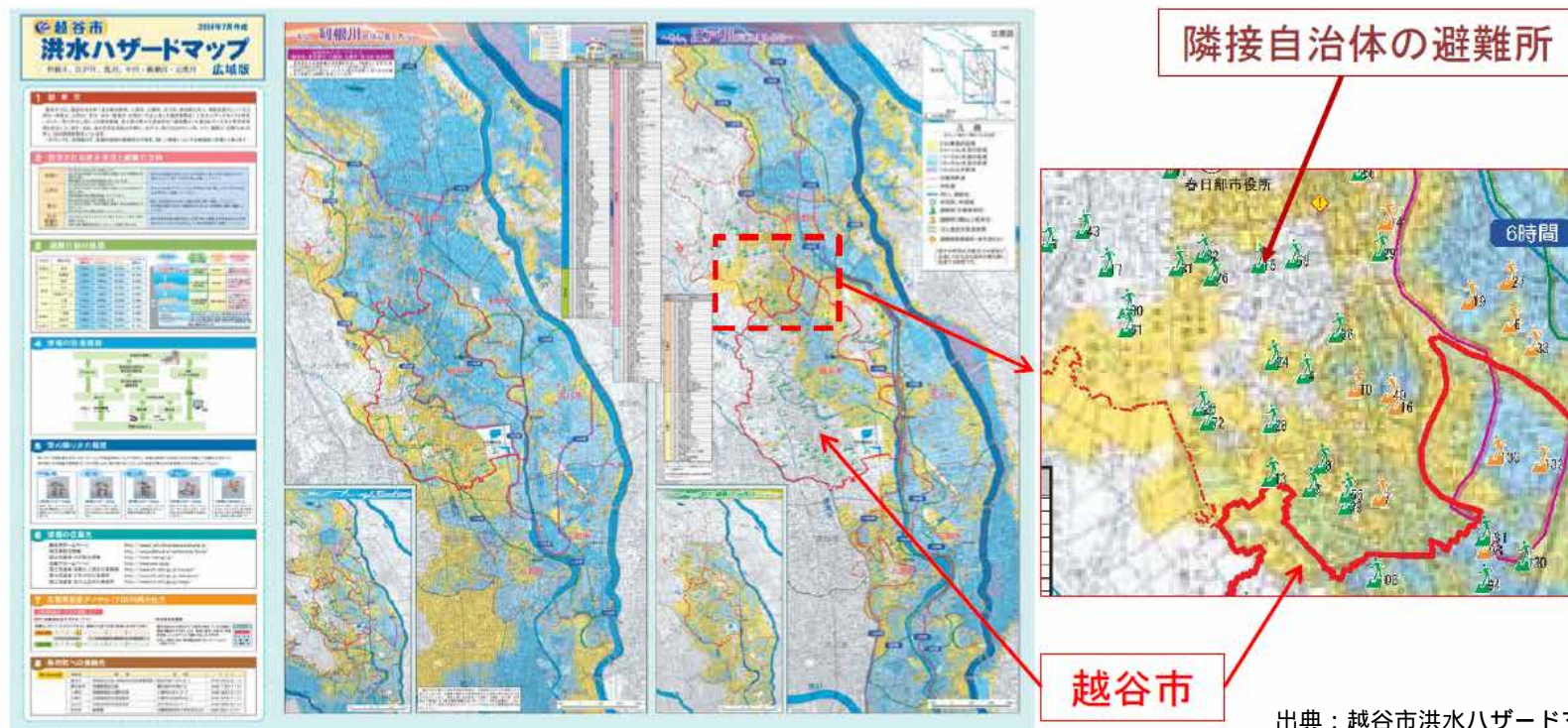
市町を越えた広域避難計画の検討

[H31年度: 5市町]

災害時における逃げ遅れをなくすため、避難行動要支援者の避難計画の検討

[H32年度: 6市町]

- 浸水想定区域を他の自治体まで表示
  - 隣接自治体の浸水情報と避難所を明記している。



「わが家の防災コンテスト」などの参加型の防災啓発活動をさらに進めるため、福井県内の小学生の参加者数(応募者数H26年度:95点 H27年度:178点)の増加を図り、域内全教育委員会に積極的に働きかける

【引き続き実施:協議会全体】

防災に関する補助教材を活用した小中学校と連携した防災に関する出前講座の取組み

【H28年度から順次実施:協議会全体】

「わが家の防災コンテスト」

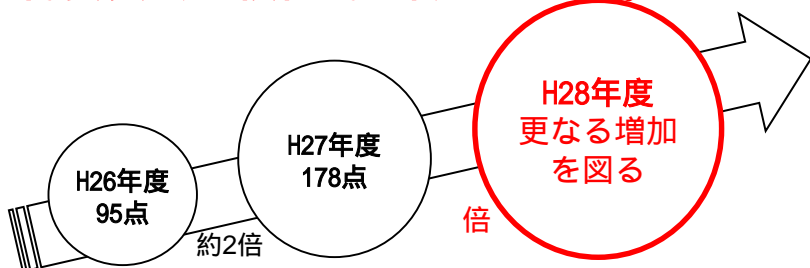
- ・福井豪雨を振り返り、改めて水害に対しての防災・減災への意識を喚起するため、福井県内の小学生とその家族を対象に防災コンテストを実施している。
- ・コンテストでは、福井豪雨を経験していない小学生が、災害が発生した時に避難する場所や危険な場所がどこなのか、災害が起こった時にどう行動すればよいか等を、家族と話し合っ**て作成する「防災マップ」**を応募している。
- ・この取組をさらに進め、福井県内の小学生の参加者数の増加を図るため、域内全教育委員会に積極的に働きかける。



「わが家の防災コンテスト」



入賞作品



参加者数の推移イメージ



避難情報を各世帯へ確実に届けるため防災行政無線の普及(無線のデジタル化等)

【H32年度:3市町】

避難情報を対象者へ確実に届けるためにケーブルテレビや防災メールへの登録、配信サービスやSNSの活用等

【H32年度:6市町】

防災対策や住民の避難行動の判断をより分かりやすくするため水位計やCCTVカメラの情報を提供(配信)

【引き続き実施:近畿地整、福井県】

住民の避難行動を促すためプッシュ型の洪水予報等の情報発信のための整備

【引き続き実施:近畿地整】

洪水予報文の改良と運用

【平成28年度:近畿地整、気象台】

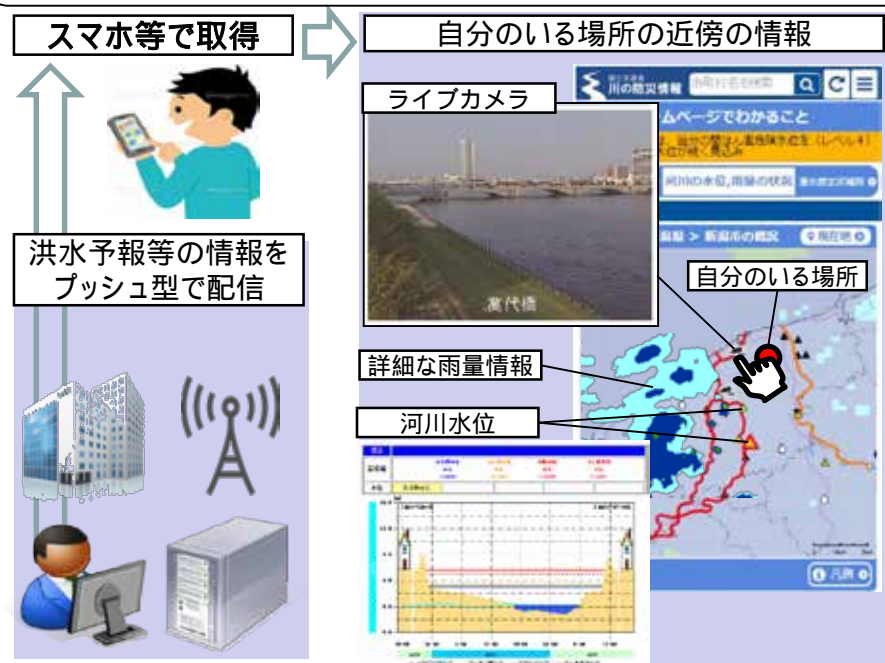
・避難情報が対象者に確実に届くように防災メールの導入を実施しており、登録を促していく。

・住民の避難行動を促すためプッシュ型の洪水予報等の情報発信のための整備を実施する。

**【福井市防災情報の内容】**

- ◆インターネット
  - ・ピンポイント天気
  - ・雨量観測情報
  - ・水位観測情報
  - ・ライブカメラ
  - ・注意報・警報
  - ・土砂災害警戒情報
  - ・洪水予報
  - ・竜巻注意情報
  - ・高温注意情報
  - ・市からのお知らせ
  - ・災害情報
  - ・避難所情報
  - ・雨雲の様子
  - ・今後の雨予想
  - ・アメダス
  - ・衛星画像
  - ・天気図
  - ・台風情報
  - ・地震情報
  - ・津波情報
- ◆メール
  - ・雨量観測情報 市内で時総20mm以上の降水を観測したとき。
  - ・水位観測情報 市内の観測所で氾濫注意水位を超過したとき、下回ったとき。
  - ・福井市の気象警報注意報
    - 特別警報:大雨・暴風・大雪・暴風雪・波浪・高潮
    - 警報:大雨・洪水・暴風・大雪・暴風雪・波浪・高潮
    - 注意報:大雨・洪水・大雪・地震・高潮
  - ・地震情報 福井市内で震度3以上の地震が発生したとき
  - ・津波情報
  - ・土砂災害警戒情報
  - ・竜巻注意情報
  - ・市からのお知らせ
  - ・避難予報
  - ・洪水予報
  - ・高温注意情報
  - ・災害情報

福井市HPより



ロールプレイング方式による情報伝達訓練の実施による連絡体制の強化・確認

(タイムラインの活用も検討)

市町を越えた水防訓練の検討

水防資機材の備蓄等の着実な確認

水防団員や消防団員の募集の強化

自主防災組織の活用、強化

【H29年度から毎年実施：協議会全体】

【H28年度より実施：協議会全体】

【引き続き毎年実施：6市町】

【引き続き実施：6市町】

【引き続き実施：6市町】



シート張り工



月の輪工



釜段工



積土のう工



改良積土のう工



堰板工



杭打ち積土のう工



五徳縫い工



## 決壊防止



木流し工





重要水防箇所の情報共有と関係市町との共同点検の実施

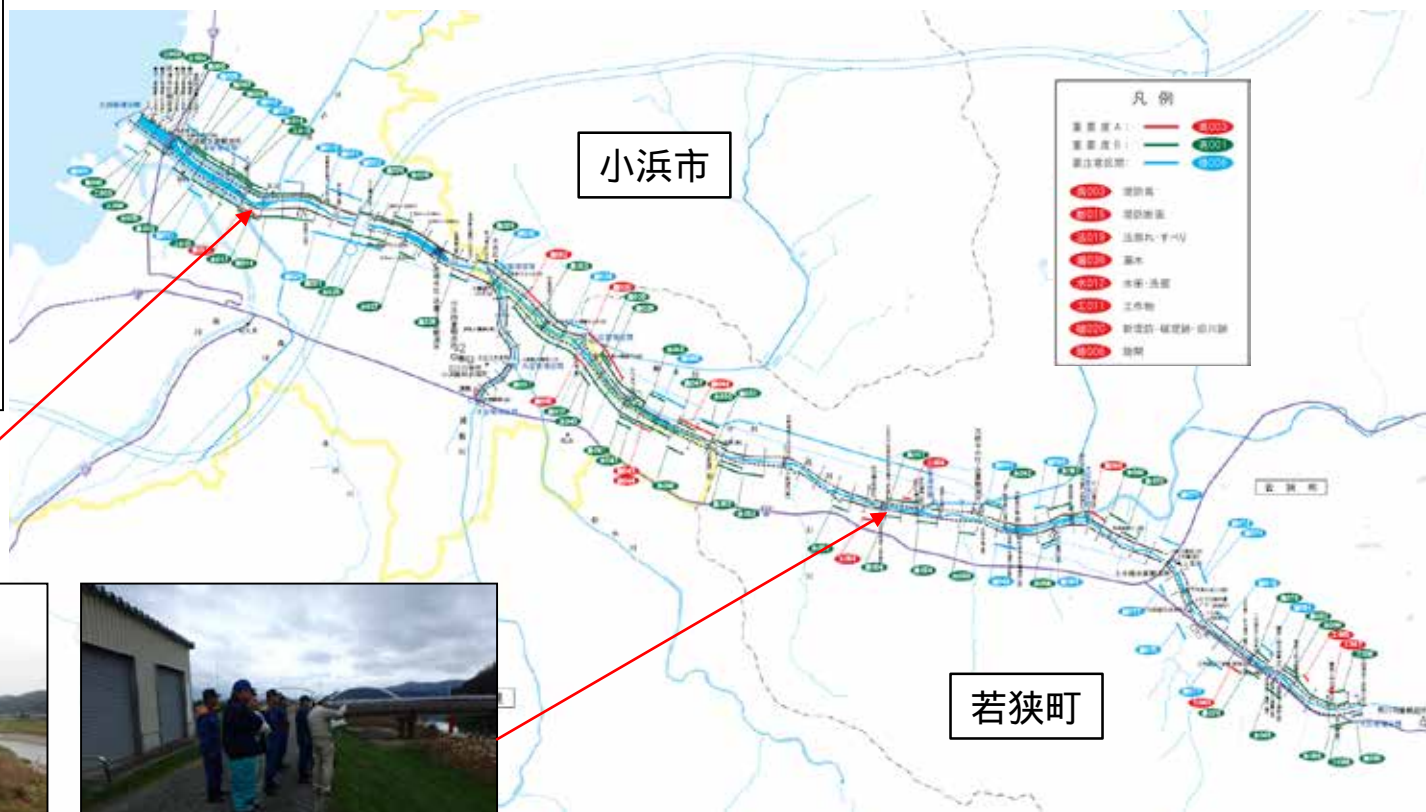
国管理区間：【引き続き実施：近畿地整、6市町】

洪水に対しリスクが高い区間の共同点検

位置図



重要水防箇所図（北川）



北川左岸1.4k付近（小浜市）



北川左岸9.2k付近（若狭町）

出典：福井河川国道事務所ホームページより

九頭竜川・北川に関する河川情報等の迅速な状況把握と関係機関への情報提供と共有

【引き続き実施:近畿地整、福井県】

緊急時に早急かつ的確な対応を行うため大規模災害を想定した排水ポンプ車の最適配置計画の作成

【H31年度:近畿地整】

基地被災時を想定した衛星通信車や対策本部車を利用した訓練

【H29年度から毎年実施:協議会全体】

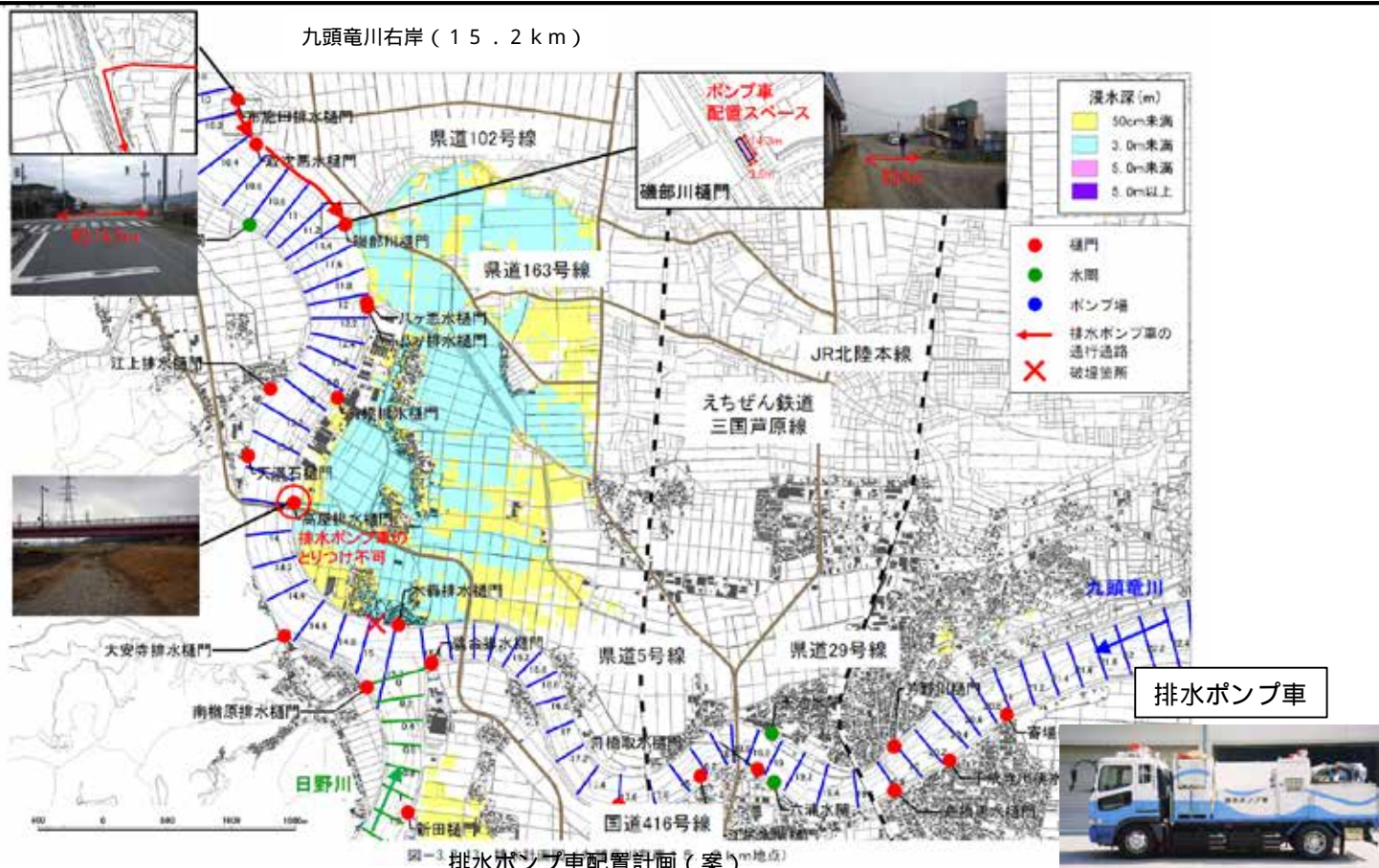
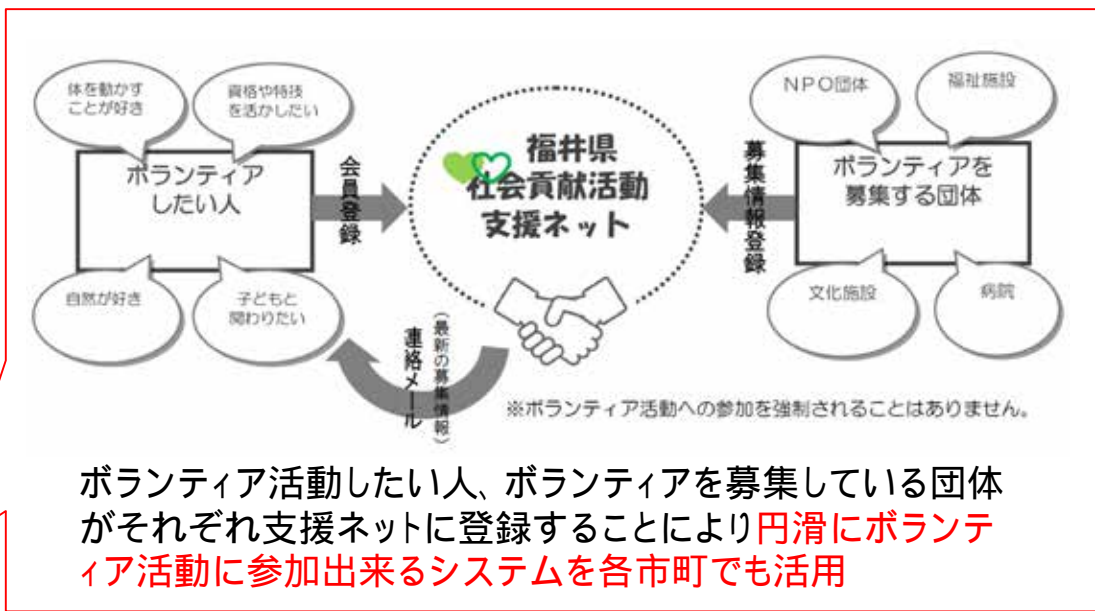


図-3 排水ポンプ車配置計画(案)

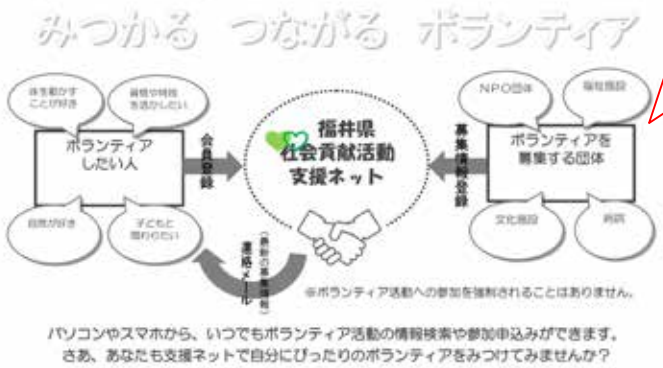


ボランティアの効率的な活動を支援するため、「福井県社会貢献活動支援ネットシステム」の活用できるよう拡充を検討 【H32年度：6市町】

福井県社会貢献活動支援ネットシステムの概要



ボランティア活動したい人、ボランティアを募集している団体がそれぞれ支援ネットに登録することにより円滑にボランティア活動に参加出来るシステムを各市町でも活用



<https://www.navi-fukui.jp/> 社会貢献支援ネット 検索 まずは登録!

お問合せ 福井県総合政策部ふるさと県民局女性活躍課 ふくい県民活動・ボランティアセンター  
 〒910-0858 福井市手寄1丁目4-1 TEL 0776-29-2522 FAX 0776-29-2523

福井県社会貢献活動支援ネット（福井県）



福井豪雨時のボランティア活動の状況（鯖江市HPより）

