

# 議 事

## (1) 北川流域委員会の今後の進め方について

### 第1回流域委員会

- ・北川流域委員会規約
- ・北川流域委員会情報公開
- ・北川流域の概要 等

### 第2回流域委員会

- ・現地視察

### 平成19年度の流域委員会(第3回以降)

#### 現状と課題

北川の治水・利水・環境の現状と課題について

### 次年度以降の流域委員会

目標の設定について  
整備内容について  
北川河川整備計画原案について  
住民意見の聴取方法について



公聴会等による住民意見の聴取

北川河川整備計画の案の決定



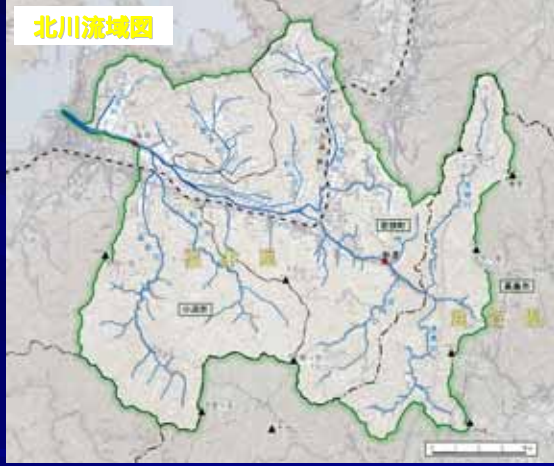
地方公共団体の長の意見

北川河川整備計画の決定・公表

## (2) 北川流域の概要

# 北川流域の概要

北川流域図



- 流域面積：210.2km<sup>2</sup>
- 幹線流路延長：30.3km
- 流域内市町：2市1町（小浜市、若狭町、滋賀県高島市）
- 流域内人口：約2.1万人(平成17年国勢調査)

北川位置図



109水系流域面積順位表

順位	水系名	流域面積(km <sup>2</sup> )
1	利根川	16,840
2	石狩川	14,330
3	信濃川	11,900
20	九頭竜川	2,930
106	北川	210
107	菊川	158
108	土器川	140
109	本明川	87

# 国管理区間

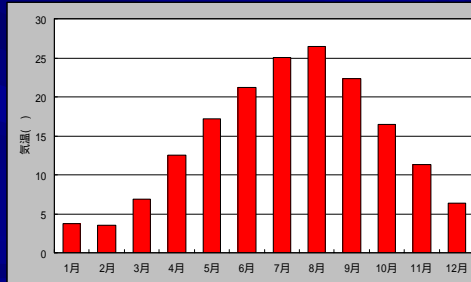
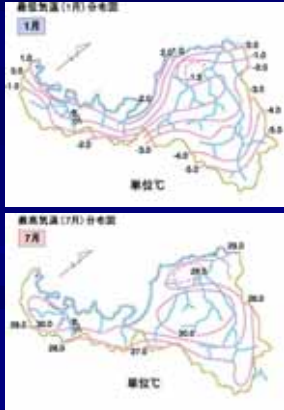


北川 15.2km	左岸: 福井県三方上中郡若狭町新道73号赤岩3番地先の瓜生大井根堰堤下流端から海まで
	右岸: 福井県三方上中郡若狭町瓜生78号22番地先の瓜生大井根堰堤下流端から海まで
遠敷川 1.3km	左岸: 福井県小浜市遠敷112号鰐街道36番の1地先の国道27号遠敷橋から北川幹川合流点まで
	右岸: 福井県小浜市国分47号馬場10番の1地先の国道27号遠敷橋から北川幹川合流点まで

# 北川流域の気象

## (1) 気温

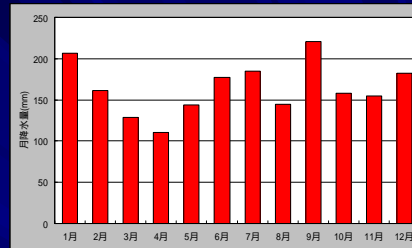
- 流域の奥行きが狭く、海岸部と山間部との気温差は年間を通じて気温差は小さく、若狭湾沖を流れる対馬暖流の影響もあって比較的温暖な気候である。
- 平均気温は、1～2月は3～4、8月は27 前後である。



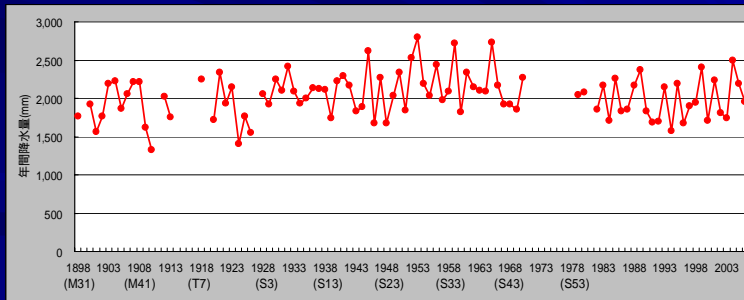
月別平均気温(小浜:1979～2000)  
気象庁ホームページより

## (2) 降水量

- 降水量は、冬期・夏期、台風期・秋霖期に降水量が多い。
- 年間降水量は、約2,000mmである。



月別降水量(小浜:1979～2000)  
気象庁ホームページより



年間降水量の長期的動向(小浜:気象庁)

## 北川流域の地形

- 北川の流域は、南部・東部を標高約500～900m、北部を標高約200～300の山地に囲まれている。
- 北川に沿って幅約1～1.5kmの扇状地性の谷底平野がつづき、その標高は約60mから2mと河口に向かって傾斜している。

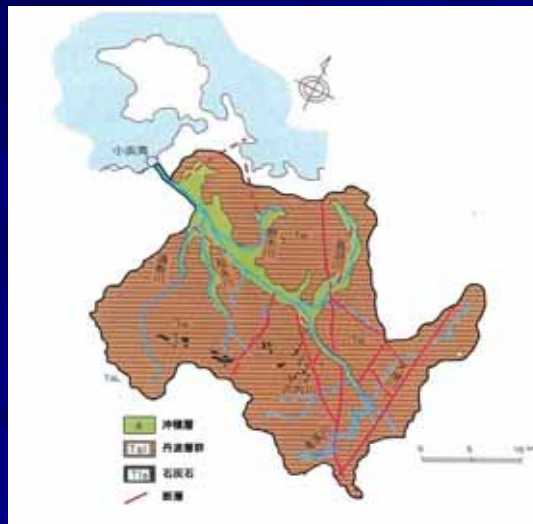


北川流域の地形図

9

## 北川流域の地質

- 北川流域の地質は、古生代二畳紀～中生ジュラ紀の丹波層群からなり、これを新生代第四紀の沖積層が被覆している。



北川流域の地質図

10

## 北川流域の土地利用

- 北川流域の土地利用は、山林が約53%、田畑が、約17%、宅地が約5%、原野・雑種地等が約25%となっている。
- 北川をはさむ谷底平野には水田が広がっている。



北川流域の土地利用図（国土数値情報平成9年度より）<sup>11</sup>

## 北川流域の植生

- 北川流域は、そのほとんどが自然豊かな山林であり、その林相は森林植物地帯の暖帯北部に属し、赤松・コナラ・杉・桧および雑木林が主要な樹種となっている。
- 北川およびその支川の周辺は、水田雑草群落により占められている。



北川流域の現存植生図（自然環境保全基礎調査第5回調査（平成6～10年度）より）<sup>12</sup>

## 北川の歴史・文化

- 古代都市奈良・京都と大陸を結ぶ玄関口
- 若狭は、大和王権の「御食国」  
みけつくに
- 主要古墳は、北川に沿って分布
- 小浜は「海のある奈良」。古寺社が多い  
(神宮寺、明通寺。若狭彦神社など)
- 「京は遠くても十八里」、鯖街道で物資輸送
- 江戸時代には、熊川宿まで川舟が舟航

13

## 北川沿いの古墳群



北川沿いの主要古墳分布図



脇袋古墳群

## 丸山河床遺跡



遺跡調査のようす



出土品

14

## 中世の物資輸送

- 15世紀初頭に南蛮船が小浜港に入港



室町時代に象が初めて着いた小浜港



西津甲ヶ崎の竜王神社横の大岩がとも綱を結んだと伝えられている



小浜～京都間の道

15

## 近世の物資輸送

- 17世紀後半に西廻り航路が安定するまで、小浜港は敦賀港と並んで大いに栄えた。
- 小浜に陸揚げされた諸荷物は、熊川、近江今津を通過して大津へと運ばれた。



小浜港に集まった弁才船



若狭と京都を結ぶ道

16



## 北川周辺の名水

### ● 名水百選



奈良東大寺の若狹井に通じる「鷄の瀬」



「瓜割の滝」

### ● 小浜市内の湧水



雲城水



滝の清水

17

## 祭 事

- お水送り
- 田の神祭り



お水送りの様子



田の神祭りの分布図



田の神祭りの様子

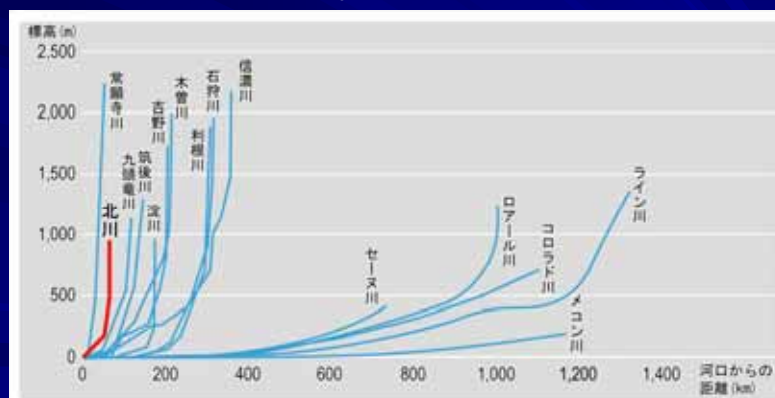
18

## 河川の概要

19

## 北川の縦断特性

- 北川は、国内でも比較的急勾配な河川であり、平均河床勾配は $1/250$ で、河口より7km区間でも $1/500$ となっている。



北川と主要河川の勾配比較

20

## 北川の霞堤

◇ 北川には、現在でも  
11箇所の霞堤が存在し  
ています。



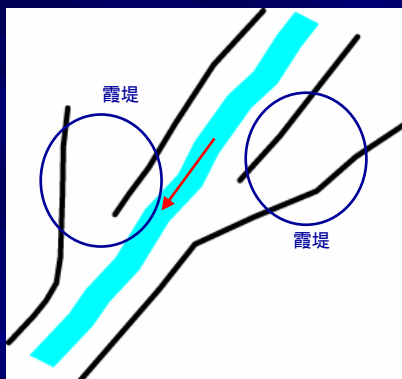
(北川右岸12.6K付近の霞堤)



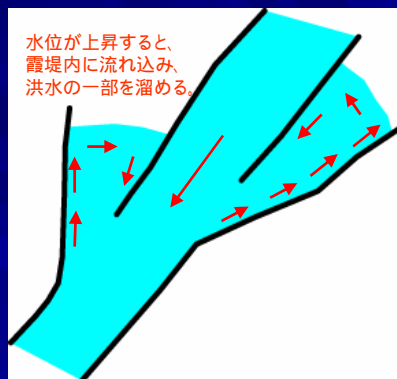
21

## 霞堤とは

平常時



洪水時

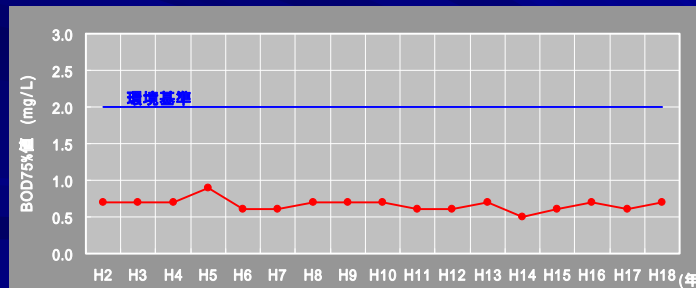


水位が上昇すると、  
霞堤内に流れ込み、  
洪水の一部を溜める。

22

## 水質の現況

- 北川の国管理区間の水質環境基準はA類型に指定されている。
- 北川の水質は、環境基準地点である高塚においてBOD75%値が1.0mg/L以下であり、経年的にも概ね横ばいで推移している。
- 全国でも有数の水質の良さを誇る。



BOD75%値の推移 (高塚地点)

23

## 北川の水利用

- 流域内の農業用水は、北川及びその支川の河川水に依存しており、河川水を取水するための頭首工や井堰が多く設置されている。

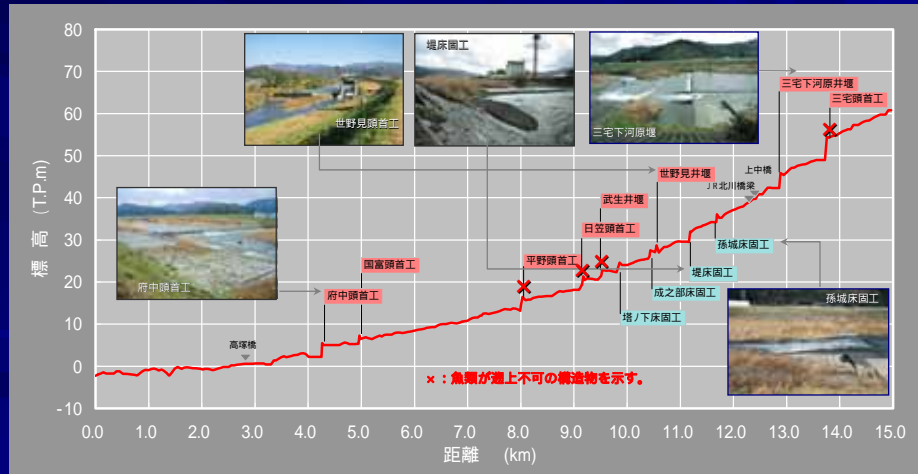


取水位置とかんがい区域(北川再生委員会資料より)

24

## 取水堰および床固工と遡上

- ✦ 取水堰（8箇所）および床固工（4箇所）が多く、平均すると概ね1kmに1箇所の割合で存在している。
- ✦ 井堰によっては、魚道がない、あるいは遡上が不可能な魚道がある。



北川における取水堰および床固工位置

25

## 北川流域自然再生計画（平成16年3月策定）

目標：昭和30年代前半の北川の姿を再生する

- ✦ 水の流れが豊かで清らかであった。  
水の流れの復活
- ✦ 川の上・下流はつながり、魚等生物の往来は自由であった。  
連続性の復活
- ✦ みお筋は蛇行し、瀬・淵が明瞭で、河原やヤナギ等の低木があり、多様な環境があった。  
瀬・淵・河原等多様な環境の再生
- ✦ 田・水路、川はつながり、地域のエコロジカルネットワーク が形成されていた。  
エコロジカルネットワークの復活
- ✦ かんがい、草木利用、魚獲り等、人と川の関係は密接であった。  
人と川のふれあいの復活

26

## 魚介類

- 平成17年の水辺国勢調査によると、17目35科77種の魚介類の生息が確認。オイカワ、カワムツ、シマヨシノボリが多く生息。
- 特定種については、環境省、福井県のレッドデータブックに記載されている14種の生息を確認。



オイカワ



カワムツ

27

## 鳥類

- 平成15年度の調査によると、14目30科81種の生息・出現が確認され、優占する種は季節によって異なっている。
- 特定種としては、チュウサギ、ヒシクイ、オシドリ、ヨシガモ、ミサゴ、ハチクマ、ハヤブサ、チョウゲンボウ、カワセミなど20種の生息・出現を確認



ミサゴ (特定種)



オシドリ (特定種)

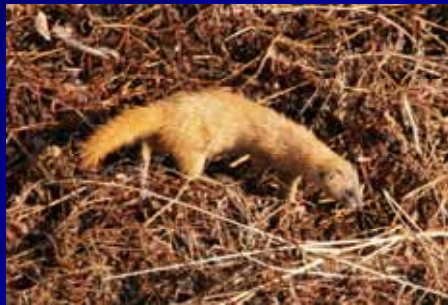
28

## 哺乳類

- 平成14年度の調査によると、12種の出現・現存が確認され、代表的な種として、アカネズミ、カヤネズミ、モグラなどがあげられる。
- 特定種は存在しないが、上記の調査によると、イタチ、チョウセンイタチの出現を確認したとされている。



アカネズミ



チョウセンイタチ

29

## 植 物

- 平成16年度の調査によると、78科397種の現存が確認され、代表的な植生としてツルヨシ群落があげられる。
- 特定種は、カワヂシャ、ミクリ、ナガエミクリなど8種を確認。

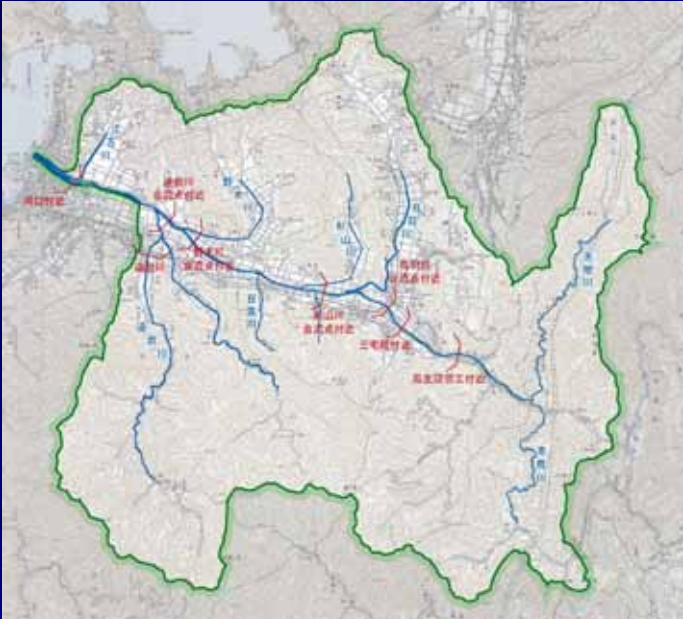


ツルヨシ群落

30

# 空から見た北川のように

## 航空写真位置図





## 河口付近



33



西津橋から下流のようす



右岸の特殊堤のようす



西津橋から見た江古川の状況



丸山橋から上流のようす

34

## 遠敷川合流点付近



35



高塚基準地点



遠敷川合流の状況



府中頭首工



府中頭首工の魚道

36

## 野木川合流点付近



37



国富頭首工



野木川合流点



松野橋上流の北川

38

# 遠敷川



遠敷大鷲橋上流のようす

新遠敷橋から下流のようす



# 杉山川合流点付近



日笠頭首工



武生頭首工



杉山川合流の状況



神谷橋から下流のようす

## 鳥羽川合流点付近



43



堤床固工



孫城床固工



孫城床固工から上流のようす



鳥羽川合流のようす

44

# 三宅橋付近



三宅橋から上流のようす



三宅橋から下流のようす



三宅下河原井堰

# 瓜生頭首工付近



瓜生頭首工



三宅頭首工



天満橋から下流のようす



瓜生橋下流のようす