

北川だより

～Report of Kita river 2019～



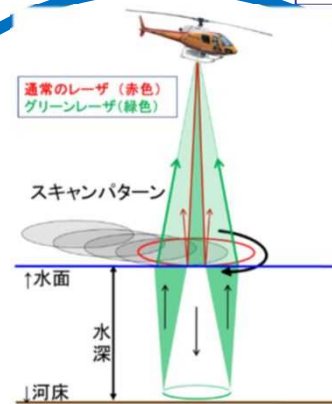
堆肥の無償配布



河川管理施設点検



水生生物調査



グリーンレーザで得たデータを利用して

～掘削と環境の調和で清らかな流れ

ぼくが紹介
するよ！



北川だより (R1北川河川管理レポート) とは・・・

『北川だより』では、北川沿いのみなさまに、いまの北川の状態を知ってもらい、福井河川国道事務所が取り組んでいる河川管理を、わかりやすくお伝えしていきます。

北川だより

Topic1 河川の状態を把握するための取り組みを紹介！

Topic2 コスト縮減につながる取り組みを紹介！

Topic3 河川を健全に保つための取り組みを紹介！

Topic4 地域と力を合わせた取り組みを紹介！





グリーンレーザで得た点群データを使って、三次元での河川管理を目指す！！

グリーンレーザ(ALB)とは

航空機からレーザ光を発射することで、地形の測量を行う航空レーザ測量の技術で、通常のレーザ光（赤色）より波長の短いグリーンレーザ（緑色）を使用することにより水中の地形も計測できるようにしたものです。

ALB (Airborne Lidar Bathymetry) とも呼ばれています。

3次元データ

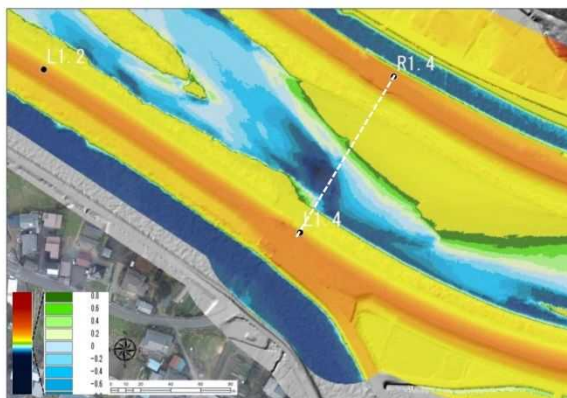
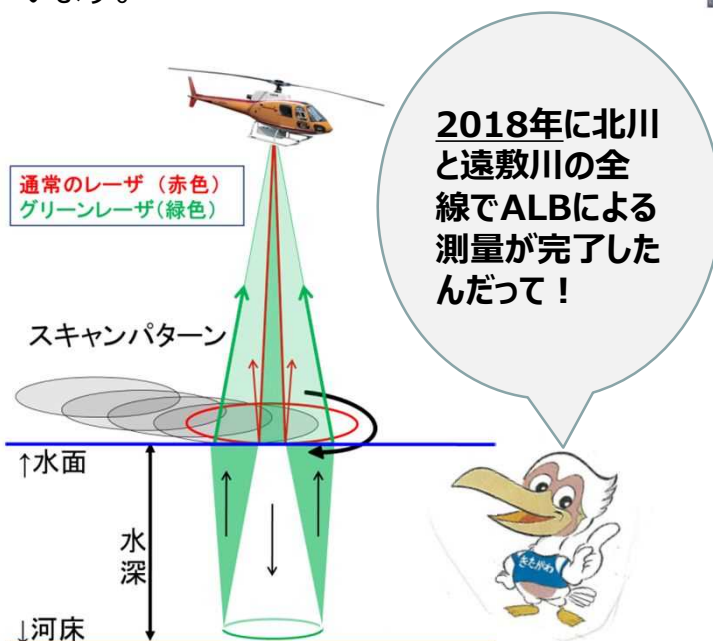


図 6.33 水面比高（水際区分強調） ※「(5)水際地形の見える化」より作成



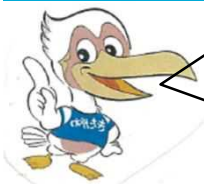
図 6.32 丸山橋 橋脚基礎部の洗掘状況



(航空機による測量のイメージ)

3次元データを用いると・・・

- 今後定期的にデータを取得することで、堤防の変状箇所を確認できたりして、堤防点検などに役立ちます。
- 河岸侵食や河道への土砂堆積など、目視や定点計測など簡易なモニタリングでは対応が難しい問題にも、3次元データを活用することで、面的かつ量的に評価できるようになります。



堤防の刈草を、地元農業団体と協働で、堆肥にして、地域の方に無償配布することにより処分費のコスト縮減を図っています。

出水期の前後の春と秋に、堤防に生えている草を刈り取り、堤防に亀裂や陥没等の有無の点検を実施しています。

その刈り取りした草は、通常は野焼きや運搬し有料処分を行っていましたが、資源の有効活用やCO₂削減の観点から、地元「かみなか農楽舎」に米ぬかや堆肥ヤードの提供をいただくなど連携して、堆肥化を行い、地域と協働してコスト縮減を図っています。【縮減率約1%】



米ぬか混合



堆肥の無償提供状況





堤防や水門等の河川管理施設に異常がないか点検をしています。

▼堤防点検の様子



大きな洪水にも耐えられるよう、沈没や護岸のひび割れ、亀裂など変状箇所がないかを点検し発見した変状は状態を観察し、対策工法を考えます。

▼水門等の点検の様子

北川には4の直轄の水門等があり、それぞれ委託している市町と合同で点検を行います。スムーズに動くか、変な音はしないかなど、非常時に正常に動くよう確認しています。

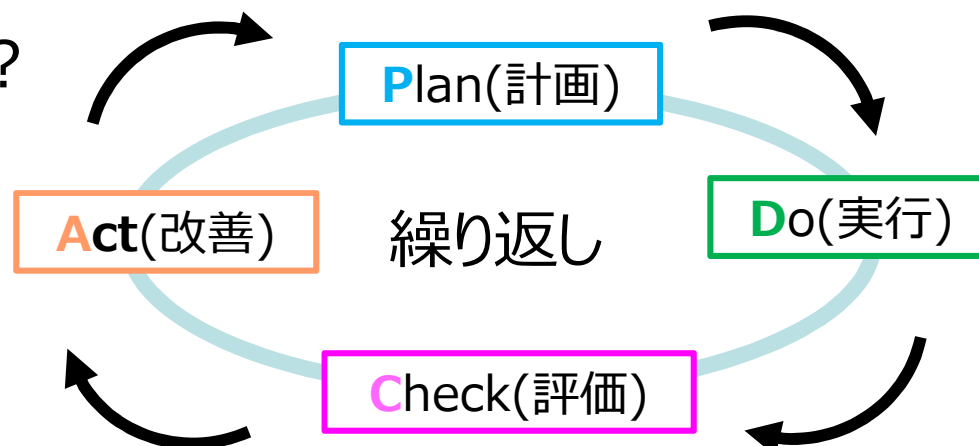




堤防や水門等の河川管理施設に異常がないか点検を行い、その健全度を評価・公開しています。

北川の直轄区間を対象に、河川のPDCAサイクル型維持管理(Plan)を適切かつ適正に行うため、堤防等の河川管理施設や河道の点検(Do)結果等に基づいて変状等を評価(Check)しています。右の表は堤防をある区間で分け、その区間毎に堤防の健全度を示したものになっています。

PDCAって？





日頃からの河川の状況を確認するためにパトロール（巡視）をしています。

- 河川巡視は、河川区域等における違法行為の発見、堤防や護岸等の変状の発見、河川内の環境や利用に関する情報収集等を目的に実施しています。
- 令和元年度は、堤防や護岸等の状況についての変状等が296件と最も多く、次に不法投棄等の違法行為の発見が多く見られました。



ゴミを捨てないでね！

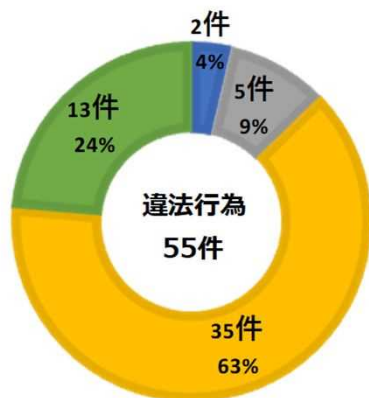
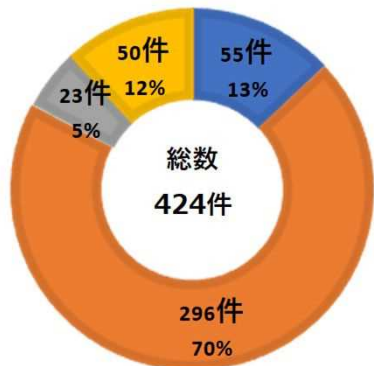


巡視項目

- 河川区域等における違法行為の発見 55件
- 河川管理施設、許可工作物の維持状況確認 296件
- 河川空間の利用調整に関する事項の情報収集 23件
- 河川の自然環境に関わる事項の情報収集 50件

違法行為

- 不法占用 2件
- 不法工作物 0件
- 河川の損傷 5件
- ごみ等の投棄 35件
- 指定区域内車両乗入 0件
- その他 13件



近年不法投棄が増えています

平成28年度ごろから、家庭ゴミなど様々なゴミが河川敷に捨てられているのが確認されています。不法投棄は河川的美観を損ねるだけでなく、流水や土壌の汚染、生態系への悪影響、悪臭や蚊・ハエなど害虫の発生の原因となりますので、皆様も不法投棄の防止にご協力をお願いします。

※福井河川国道事務所のホームページにゴミ状況を公開しています。

北川ゴミマップ



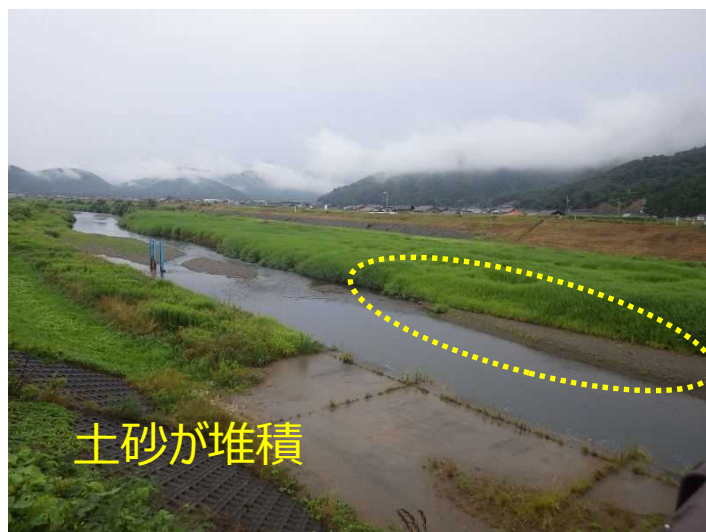
北川に捨てられたゴミ

※このデータはR2年2月末時点のものです。



北川では河道内に堆積した土砂の掘削を定期的に行っています。

北川は比較的に流れが急な河川であるため、出水時には河道内に多量の土砂が堆積します。福井河川国道事務所では、過年度の土砂の堆積具合を考慮し、定期的に堆積土砂の対策を実施しています。



掘削前



掘削後

河道内に土砂が堆積すると洪水中には、水位が上がって危険なんだね！



河川工事状況については、[福井河川国道事務所のホームページ](https://www.kkr.mlit.go.jp/fukui/river.html)に公開しています。

「国土交通省近畿地方整備局 福井河川国道事務所」 URL : <https://www.kkr.mlit.go.jp/fukui/river.html>



北川では河川を健全に保つための護岸補修や環境保全の取り組みを進めています。

オオキンケイギク（特定外来種）の駆除

北川の堤防で繁茂が顕著となっており、国交省職員による駆除を実施していますが、繁殖力が強いため追いついていない状況にあります。



国交省・福井県・小浜市共同チラシ

オオキンケイギク です。

あていけいけいけいけい
これは**特定外来生物***の1つです

花
○花黄色
○茎・葉緑色
○葉裏白毛

全体
○葉裏白毛
○多分葉

家
○下の葉についている
○葉裏に白い毛がある

この地域に未発見の草花 (4種) があつて代わられます。
黄色や赤紫の花が特徴

この地域に未発見の草花がわかっていって、入念な駆除が必要になります。

防除(駆除)が必要

防除(駆除)にご協力を！

自宅や道ばたに生えていたら...

① ひっこ抜いて
② 敷かして
③ 種が飛ばないようにして
④ 燃えるごみへ

河川から
運搬したら、1日だけ水にさらし、種が落ちたら、その水を捨てて下さい。種が飛ばないようにしてください。

問い合わせ先
国土交通省 福井河川国道事務所 0776-24-0704
福井県 国土建設部 堤防課 0776-20-0106
小浜市 国土建設部 堤防課 0776-20-0106

一見きれいな花に見えますが、**日本古来の植物を守る**ためにも引き続き駆除を行っていきます。

護岸補修

洪水時の高速流などの影響で、護岸の崩壊等が起きるため補修を行っています。





みんなと河川に親しむための様々な取り組み（環境学習・清掃活動）を行っています。

水生生物調査

- 啓発活動の一環として小学生と河川管理者の協働で、簡易水質調査、水生生物の生息確認調査や北川の豊かな自然を利用した環境教育を行っています。

たくさんの生き物がいたね！



水辺の清掃活動

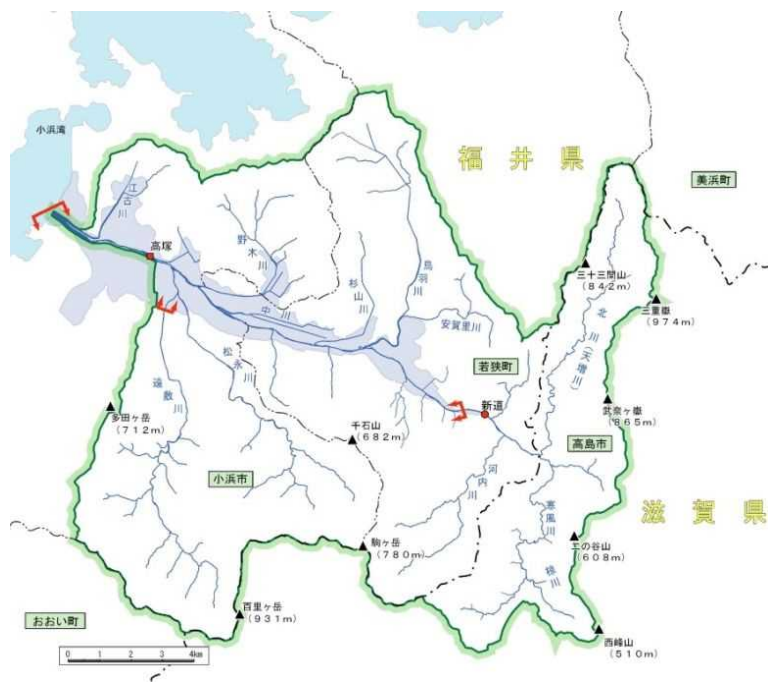
- 北川では地域住民の協力を得て河川敷地の清掃などを行っており、地域と連携した河川の愛護活動や維持管理を推進しています。
- 北川では地元小浜市国富公民館等の呼びかけで、地域住民の協力を得て河川敷地の清掃活動を行っています。



いろんなゴミが出て来たね！



■ 福井河川国道事務所が管理する区間



■ 所在地・連絡先

国土交通省 近畿地方整備局 福井河川国道事務所
 〒918-8015 福井市花堂南2-14-7
 TEL: 0776-35-2661 (代)

北川出張所

〒917-0241 小浜市遠敷町1-100
 TEL: 0770-56-1764

	上流端	下流端	距離 (km)	河床勾配
北川	左岸：三方上中郡若狭町新道73号3番地先の瓜生大井根堰堤 下流端 右岸：三方上中群若狭町新道78号22番地先の瓜生大井根堰堤 下流端	河口	15.2	1/160 ～ 1/800
遠敷川	左岸：小浜市遠敷112号鰐街道36番の1地先の国道27号遠敷橋 右岸：小浜市国分47号馬場10番の1地先の国道27号遠敷橋	北川の合流点	1.3	1/160



至舞鶴

東小浜駅 JR小浜線

至敦賀

北川出張所
小浜国道維持出張所

遠敷
児童センター

福井県嶺南振興局
小浜土木事務所

至舞鶴



至敦賀