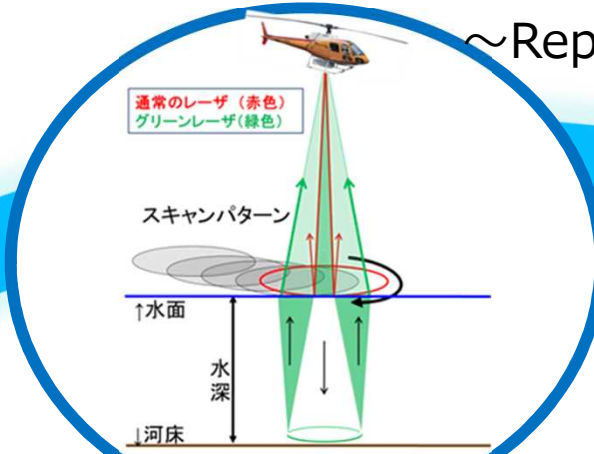


# 九頭竜川だより

～Report of Kuzuryu river 2016～



河川に対空  
標示を設置



グリーンレーザーを  
利用した河川測量



堆肥の無償配布



公募伐採



砂礫河原再生  
福井市上野本町地先

ぼくが紹介  
するよ！

クロタツ



～最先端の河川管理技術を用いて～

# 九頭竜川だより (H28九頭竜川河川管理レポート) とは・・・

『九頭竜川だより』では、九頭竜川沿いのみなさまに、いまの九頭竜川の状態を知ってもらい、福井河川国道事務所が取り組んでいる河川管理を、わかりやすくお伝えしていきます。

## 九頭竜川 だより



Topic1

河川の状態を把握するための取り組みを紹介！

Topic2

地域と力を合わせた取り組みを紹介！

Topic3

河川を健全に保つための取り組みを紹介！

Topic4

河川の水質と事故対策の取り組みを紹介！

Topic5

洪水からまちを守るための備えを紹介！



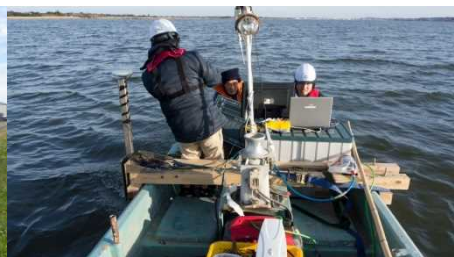
## グリーンレーザを活用した河川の定期縦横断測量を行いました。

### ①定期縦横断測量とは

国が管理する河川では、定期的(概ね5年に1回)に堤防の高さ(縦断)や河川の中(横断)を測量しています。



陸上の測量(水準測量)

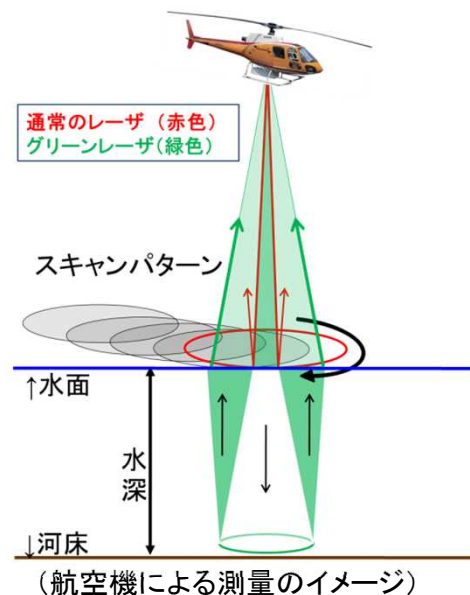


水中の測量(音響測深)

### ②グリーンレーザとは

航空機からレーザ光を発射することで、地形の測量を行う航空レーザ測量の技術で、通常のレーザ光(赤色)より波長の短いグリーンレーザ(緑色)を使用することにより水中の地形も計測できるようにしたものです。

ALB (Airborne Lidar Bathymetry) とも呼ばれています



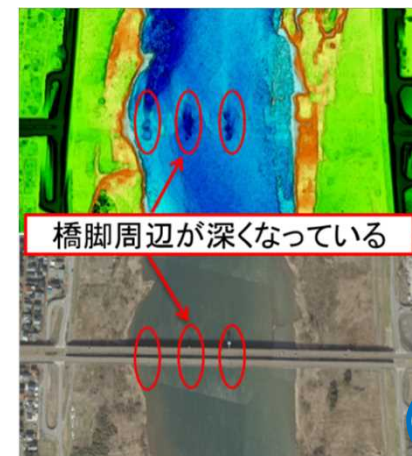
### ③特徴Ⅰ 効率化

航空機を用いて測量するため、延長が長くても効率的に作業できます(従来、20日程度かかった測量作業が2時間程度で可能)。特に、水中部における負担軽減が期待されます。



### ④特徴Ⅱ 3次元データ

現在の定期縦横断測量では一定間隔(200m程度)の横断データしか得られませんでした。航空レーザ測量により、河川内の地形データを連続的に3次元で取得することが可能となり、従来、一定間隔の間にあったモノ(橋梁など)の周辺の状態も、わかるようになります。



(3次元データでわかる橋梁周辺の状況)

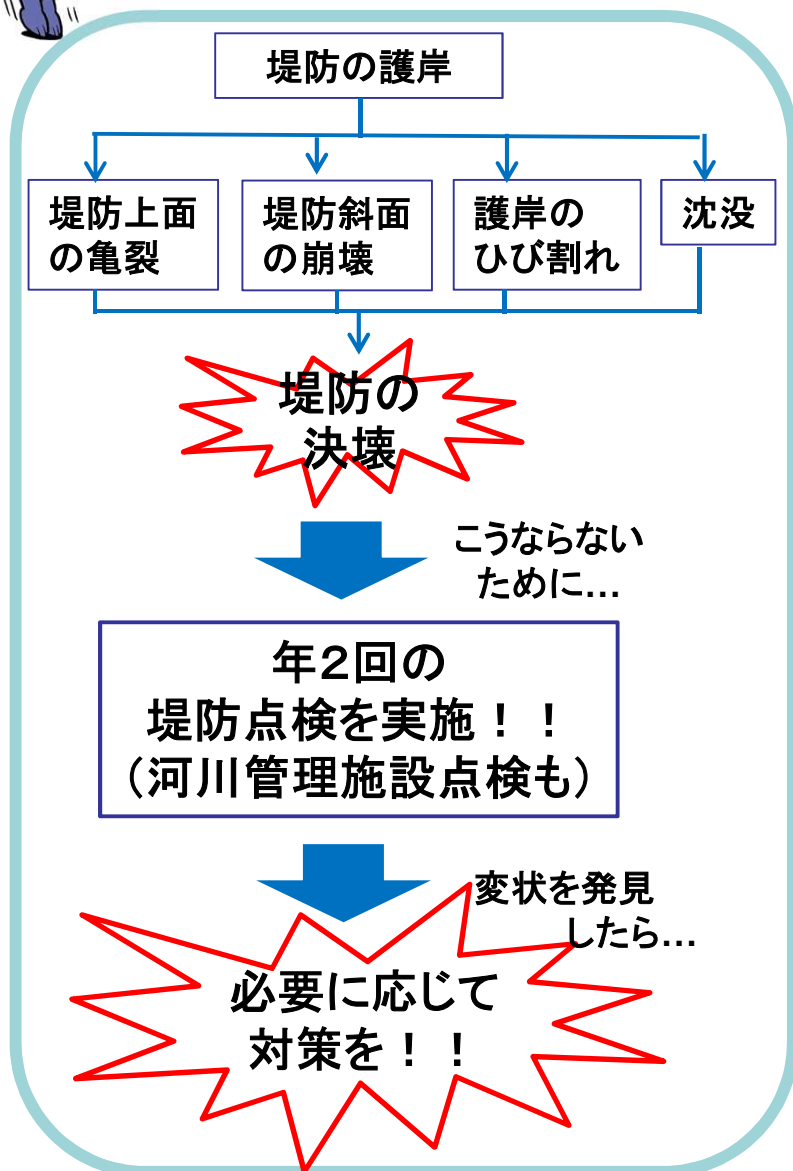


# Topics 1. 河川管理施設等の点検を行っています

H28九頭竜川河川管理レポート



堤防や河川管理施設に異常がないか点検で診ています。



## ▼堤防や護岸、水門の点検のようす





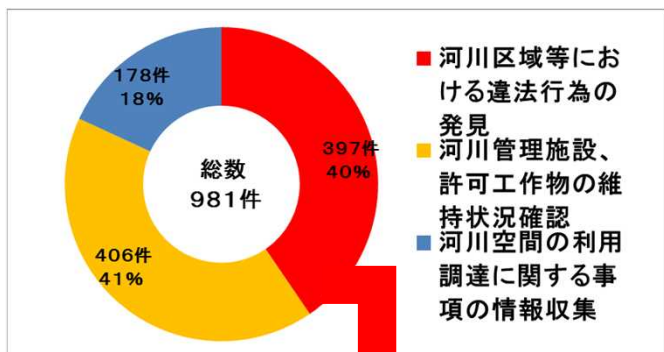
堤防や河川管理施設に異常がないか点検で診ています。

河川管理施設の点検結果を～にて公開しています。状態の評価は下の区分図のようになっています。両点検結果にもD評価はなく今すぐ措置を行う必要のある箇所はありませんでしたが、変状が確認されている河川管理施設については、巡視で状態監視を行いながら計画的に対策を実施します。



日頃からの河川の状況を確認するためにパトロールをしています。

- 河川巡視は、河川区域等における違法行為の発見、堤防や護岸等の変状の発見、河川内の環境や利用に関する情報収集等を目的に実施しています。
- 平成28年度の違法行為の内訳としては、ゴミ等の投棄が50%近くを占めていた。

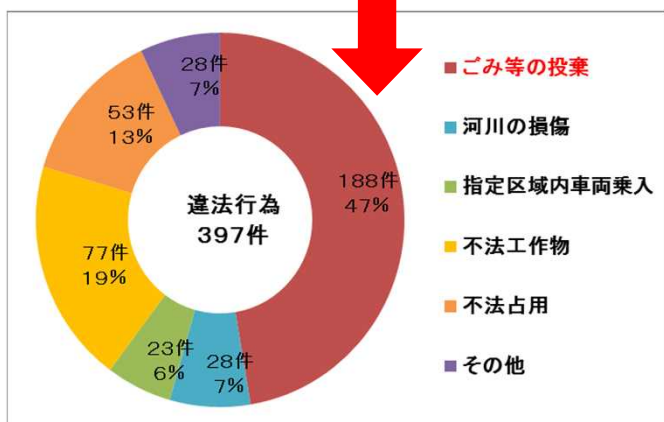


- 河川区域等における違法行為の発見
- 河川管理施設、許可工作物の維持状況確認
- 河川空間の利用調達に関する事項の情報収集

## ▼平成28年度の河川巡視結果の内訳

巡視項目	巡視記録数
河川区域等における違法行為の発見	397件
河川管理施設、許可工作物の維持状況確認	406件
河川空間の利用調達に関する事項の情報収集	178件

ゴミを捨てないでね！



- ゴミ等の投棄
- 河川の損傷
- 指定区域内車両乗入
- 不法工作物
- 不法占用
- その他

## 不法投棄が増えています

九頭竜川では、不法投棄が多く、家庭ゴミから自動車まで様々なゴミが河川敷に捨てられています。

不法投棄は河川的美観を損ねるだけでなく、流水や土壌の汚染、生態系への悪影響、悪臭や蚊・ハエなど害虫の発生の原因となりますので、皆様も不法投棄の防止にご協力をお願いします。



川に捨てられたゴミ





みんなと河川に親しむための様々な取り組みをおこなっております。

### 水生生物調査

・啓発活動の一環として小学生と河川管理者の協働で、簡易水質調査、水生生物の生息確認調査や九頭竜川の豊かな自然を利用した環境教育を行っています。

▼小・中学生や地域住民と協働で実施した水生生物調査の実績

日時：平成28年8月1日(月)

参加者：8名[大人3名、小中学生5名]

調査箇所：天池河川公園前、福井大橋下流、鳴鹿橋上流  
(天池河川公園前、鳴鹿橋上流の調査は事務局で実施)

講師：奥村 充司先生(福井工業高等専門学校准教授)



たくさんの生き物がいたね！



### 水辺の清掃活動

・九頭竜川では地域住民の協力を得て河川敷地の清掃などを行っており、地域と連携した河川の愛護活動や維持管理を推進しています。

・河川協力団体「ドラゴンリバー交流会」の呼びかけで沿川自治体（福井市・永平寺町）地域住民の協力を得て河川敷地の清掃活動を行っています。



いろんなゴミが出て来たね！



## Topics 2. 地域と力を合わせて（コスト縮減の取り組み）

H28九頭竜川河川管理レポート



地域住民や酪農家などと連携し、機械導入など様々な取り組みでコスト縮減に努力しています。

### ①機械導入

除草機械をハンドガイド式から遠隔操縦式に換えることで約4%のコスト縮減



### ②刈草の無償配布

刈草を運搬、有料処分する従来工法から酪農家等への無償配布することで約3%のコスト縮減



刈草の梱包・運搬



ラッピング



刈草配布

### ③堆肥の無償配布

刈草を運搬、有料処分する従来工法から、堆肥化し一般へ無償配布することで約4%のコスト縮減



散水・攪拌



シート養生



堆肥完成



無償配布



## Topics 2 地域と力を合わせて（コスト削減の取り組み）

H28九頭竜川河川管理レポート



九頭竜川では河道内樹木の伐採・処分費の低減、住民のニーズに応え、一般公募により、樹木の採取を希望する団体・個人の募集を試行的に取り組んでいます。（平成26年度より）

### ①航空写真



### ②伐木作業中の様子



### ③実施前と実施後

Before



After





破損箇所等の修繕や安全対策、災害時に備えるための取組など様々なことを行っています。

## ①堤防の居住地側斜面の応急対策

堤防斜面のくずれの応急補修をしました。



Before



After



“五ひ”は  
五領川樋門(ひもん)  
のことだね！！  
空から見ても分かりやす  
くしているんだ！！



## ②ポストコーンの設置

危険箇所（堤防上面の狭窄部）にポストコーンを設置しました。



Before



After

## ③ヘリサインの設置

災害時に備えてのヘリサインを設置しました。



Before



After



# Topics 4 . 河川の水質と事故対策



九頭竜川水系では支川日野川の深谷地点に水質自動監視装置を設置し、水質の常時監視に役立っています。

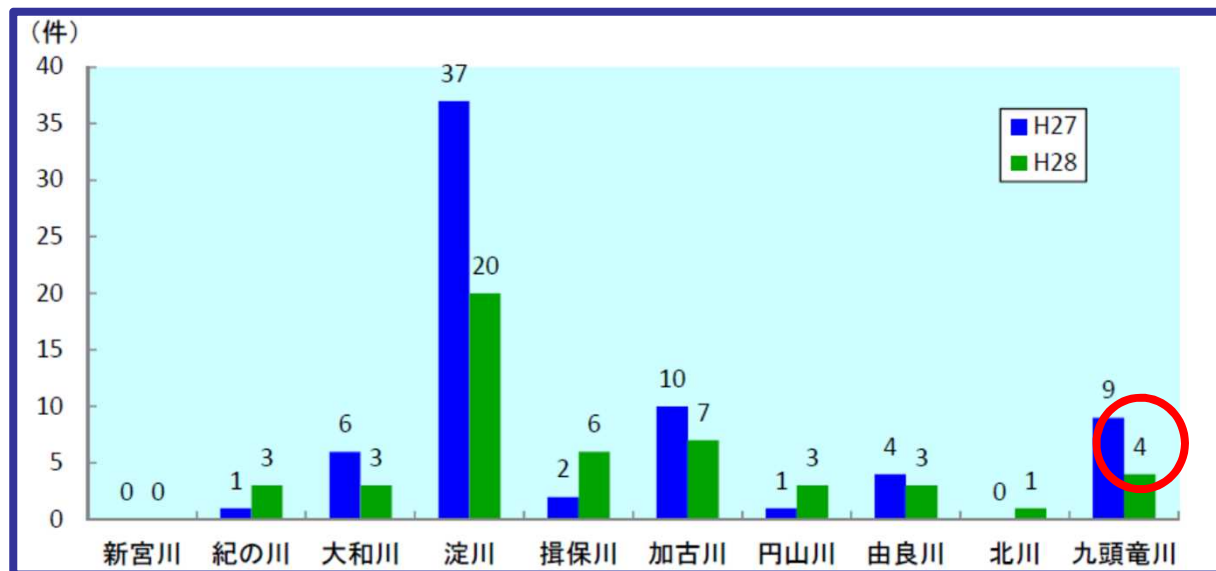
## 九頭竜川北川水系水質汚濁防止連絡協議会

九頭竜川・北川水系の河川等について、**水質の実態を把握し、汚濁の過程を究明し、かつその防止対策を協議**することにより、流水の正常機能を維持し、向上させる」ことを目的として、平成2年12月3日に設立されました。

河川管理者(国・県)、自治体、警察・消防等により組織されています。



平成27,28年の近畿管内における水質事故発生状況について



28. 12. 13 (日野川支川天王川) 上流部での水質事故(油流出)対策でオイルフェンス設置

**※ H28は九頭竜川水系 4件**





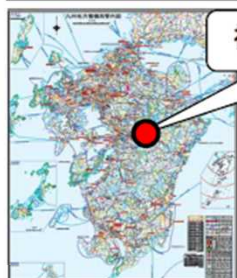
# Topics 5. 洪水からまちを守る備え



福井河川国道事務所では排水ポンプ場・水門、水門等の河川管理施設の点検・整備のほか、排水ポンプ車や照明車など、日頃から点検・整備し、災害に備えています。

九州地方整備局管内で発生した「平成28年熊本地震」の災害支援のため、近畿地方整備局から緊急災害対策派遣隊(TEC-FORCE)として、福井河川国道事務所から、衛星通信車1台、職員を派遣し、南阿蘇村や国道57号線の阿蘇大橋土砂崩落現場などで衛星通信班として活動しました。【活動期間:4月20日(水)～5月5日(木)まで】

配置位置図(広域)



福井・近畿衛星通信車

配置位置図(詳細)



大阪衛星通信車(H28.4.19～)  
【熊本県南阿蘇村(阿蘇大橋)】  
阿蘇大橋の崩落現場映像配信



いざと言う時の備え  
は万全！  
いつでも出動OK！



福井衛星通信車(H28.4.19～)  
【熊本県南阿蘇村(村役場)】  
国交省災対ヘリ映像受信  
村役場前映像送信



## ■福井河川国道事務所が管理する区間

## ■所在地・連絡先

国土交通省 近畿地方整備局 福井河川国道事務所

〒918-8015 福井市花堂南2-14-7

TEL: 0776-35-2661 (代)

## 九頭竜川出張所

〒910-0039 福井市三ツ屋町10-9-2

TEL (0776) 22-2578



	上流端	下流端	距離 (km)	河床勾配
九頭竜川	左岸：吉田郡永平寺町谷口1 字総社山218番地先 右岸：吉田郡永平寺町鳴鹿 山鹿35字逆水沖5番1 地先	河口	31.2	1/300 ～ 1/5,000
日野川	左岸：福井市朝宮町32字17 番地先 右岸：福井市種池町27字勘 要道30番の1地先	九頭竜川の 合流点	11.0	1/2,000 ～ 1/6,400

