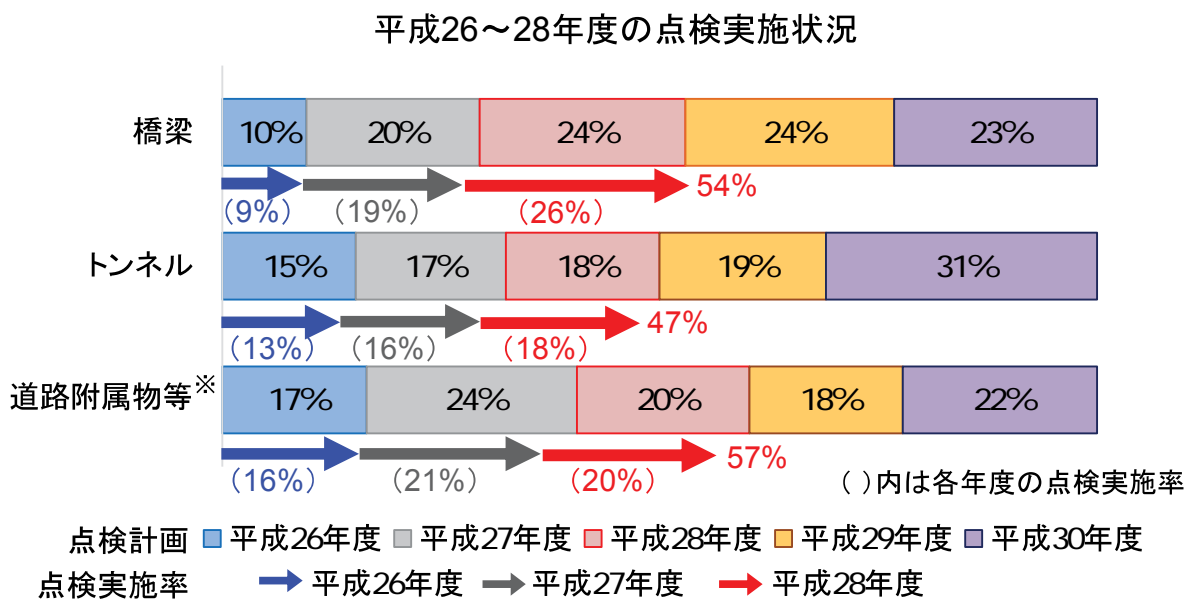


# 道路メンテナンス年報(平成28年)の概要

## 橋梁、トンネル等の点検実施状況

○ 平成26～28年度の点検実施状況は、橋梁54%、トンネル47%、道路附属物等57%と着実に進捗。

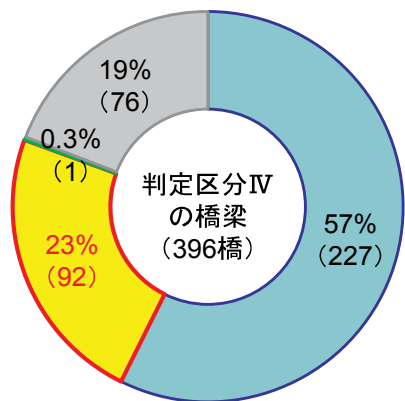


※道路附属物等: シェッド・大型カルバート、横断歩道橋、門型標識等

## 修繕・措置の実施状況

- 平成26～28年度に判定区分Ⅳと診断された橋梁のうち、23%(92橋)が撤去・廃止済み又は撤去・廃止予定。
- 平成26・27年度に点検を実施した橋梁の修繕着手率は、事後保全型(判定区分Ⅲの修繕)で約1～2割。
- 予防保全型(判定区分Ⅱの修繕)はまだ進んでいない状況。

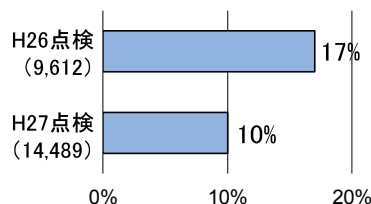
判定区分Ⅳの橋梁の措置状況※1(予定含む)



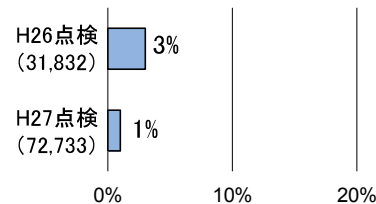
■ 修繕 ■ 撤去・廃止 ■ 機能転換 ■ 未定

事後保全型、予防保全型の橋梁の修繕着手率※2

事後保全型(判定区分Ⅲの修繕)



予防保全型(判定区分Ⅱの修繕)



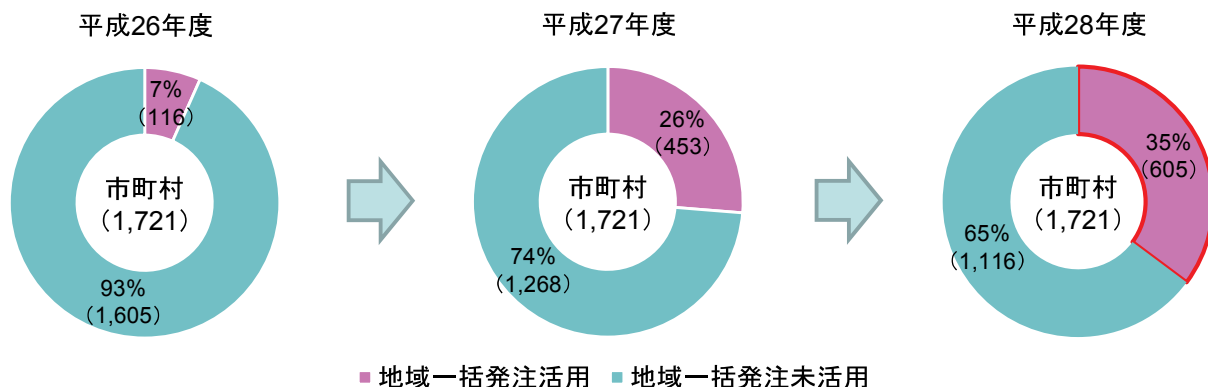
※1 平成26～28年度に判定区分Ⅳと診断された橋梁の措置状況(平成28年度末時点)

※2 平成26・27年度に判定区分Ⅱ、Ⅲと診断された橋梁のうち、修繕(設計を含む)に着手した橋梁の割合(平成28年度末時点)

## 地域一括発注の実施状況

- 市町村の人不足・技術力不足を補うため、市町村の点検・診断の発注事務を都道府県が一括して実施。
- 平成28年度は、605市町村(38道府県)が地域一括発注を活用。

市町村における地域一括発注の活用状況



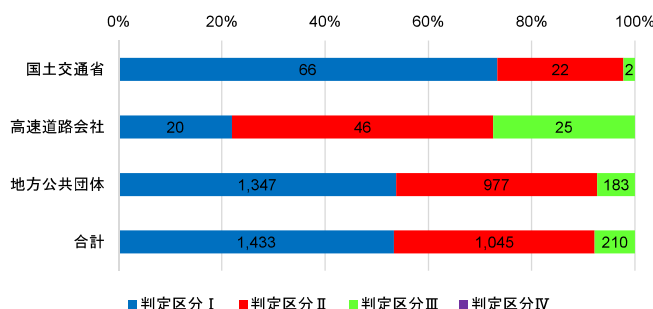
# 福井県内の平成28年度点検結果(橋梁)

資料2-2

## <平成28年度管理者別点検結果(橋梁)>

管理者	管理施設数	点検実施数	判定区分内訳			
			I	II	III	IV
国土交通省	487	90	66	22	2	0
高速道路会社	382	91	20	46	25	0
地方公共団体	9,274	2,507	1,347	977	183	0
合計	10,143	2,688	1,433	1,045	210	0

### 橋梁の判定区分

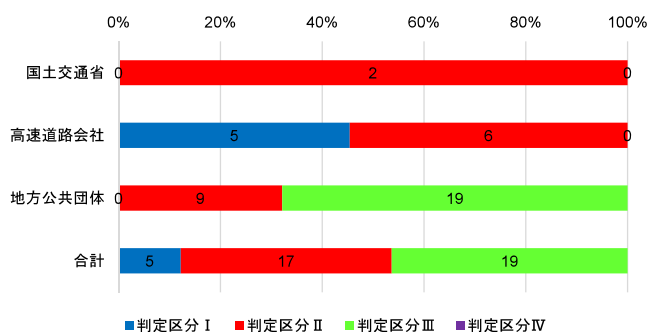


# 福井県内の平成28年度点検結果(トンネル)

## <平成28年度管理者別点検結果(トンネル)>

管理者	管理施設数	点検実施数	判定区分内訳			
			I	II	III	IV
国土交通省	32	2	0	2	0	0
高速道路会社	56	11	5	6	0	0
地方公共団体	180	28	0	9	19	0
合計	268	41	5	17	19	0

### トンネルの判定区分

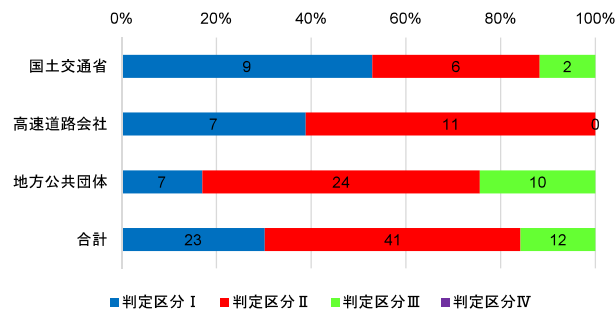


# 福井県内の平成28年度点検結果(道路附属物等)

## <平成28年度管理者別点検結果(道路附属物等)>

管理者	管理施設数	点検実施数	判定区分内訳			
			I	II	III	IV
国土交通省	71	17	9	6	2	0
高速道路会社	82	18	7	11	0	0
地方公共団体	239	41	7	24	10	0
合計	392	76	23	41	12	0

### 道路附属物等の判定区分

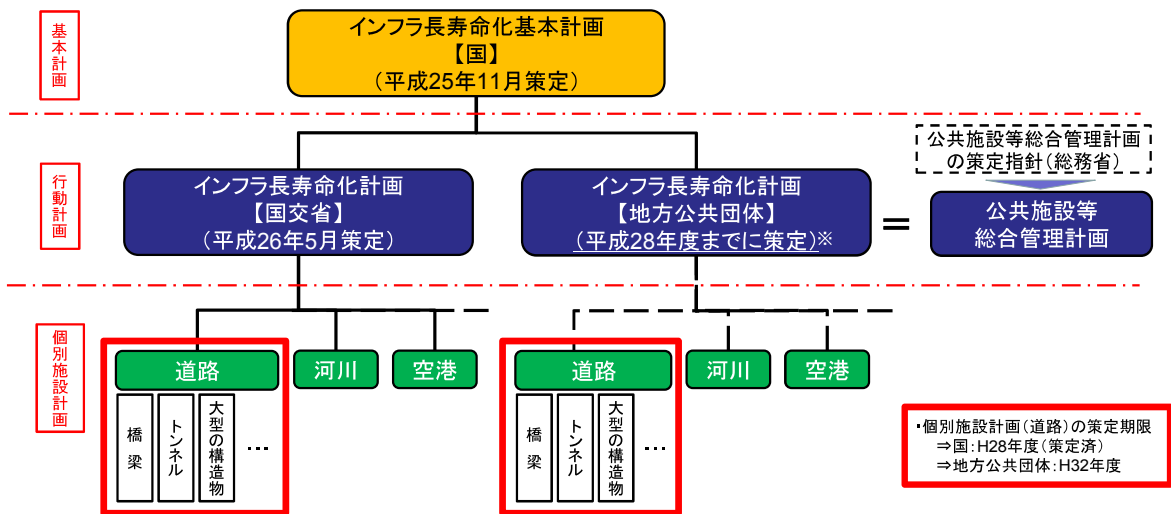


個別施設計画の策定状況(平成 28 年度末時点)

- 各道路管理者は、橋梁・トンネル・大型の構造物定期的な点検・診断の結果に基づき個別施設計画※を策定（地方公共団体は平成 32 年度までに策定予定）。
- 平成 28 年度末時点の個別施設計画の策定率は、橋梁で約 65%、管理者別では、都道府県・政令市等 約 75%、市町村 約 64%。
- その他、トンネル及び大型の構造物の策定率は、それぞれ約 26%、約 31%。

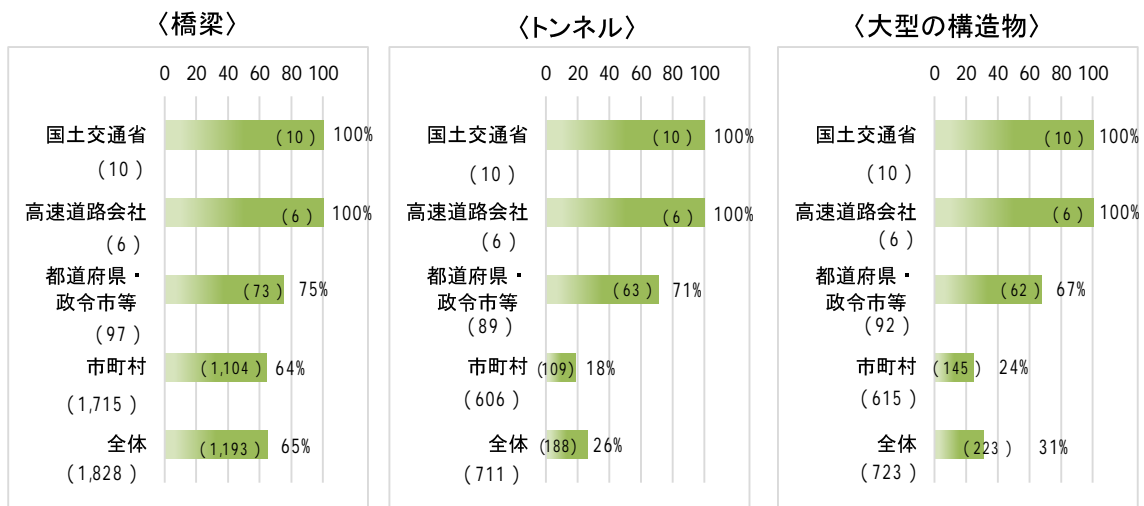
※維持管理・更新等にかかるトータルコストの縮減・平準化を図る上で点検・診断等の結果を踏まえた個別施設毎の具体的な対応方針を定めた計画

○インフラ長寿命化計画の体系



※1,825 団体中 1,809 団体で策定済み(平成 28 年度末時点)

○個別施設計画の策定状況(平成 28 年度末時点)



※()は団体数 ※市町村は特別区を含む

※割合は個別施設計画策定対象の施設を管理する団体数により算出

※大型の構造物は横断歩道橋、門型標識、シェッド、大型カルバートであり、いずれかの施設の個別施設計画が策定されていれば策定済みとしている

## 予防保全によるライフサイクルコストの縮減効果(今後20年の推計)

資料3-1

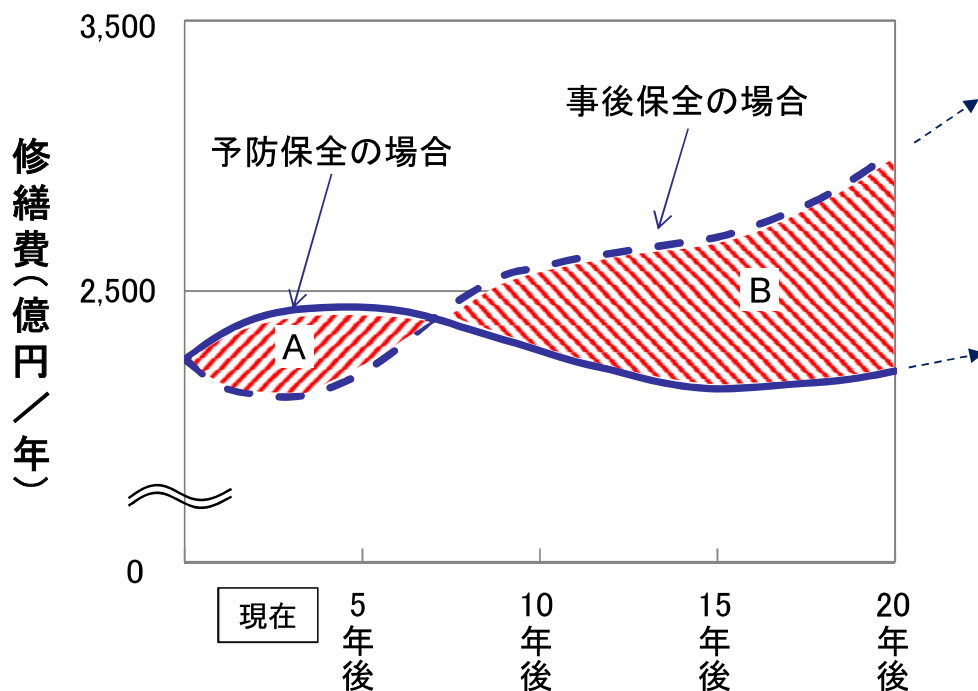
- 点検結果、修繕実績等に基づき推計。
- 今後の点検実施状況も踏まえ、精査が必要。
- さらに、新技術の導入等により、コスト縮減の取り組みを進める。

予防保全の場合 約4.2~4.9兆円/20年 (年平均 約2,300億円) (2037年 約2,100~2,400億円)  
 事後保全の場合 約4.7~5.5兆円/20年 (年平均 約2,500億円) (2037年 約2,800~3,300億円)

### 20年間で約5,000億円の縮減

(参考:平成29年度 修繕当初予算 約2,250億円※)

※北海道、沖縄の事業分を含めた平成29年度当初予算額



対象道路  
 : 国土交通省管理道路

対象構造物  
 : 橋梁、トンネル、舗装、  
 その他構造物(土工、附属物)

対象予算  
 : 修繕、点検、耐震補強

対象年  
 : 2017年~2037年(20年間)

平成26年より、5年に1度すべての橋梁等の点検を行い、併せて診断を行うことが、道路管理者に義務づけられました。橋梁メンテナンス初級Ⅰ研修は、業務に携わる職員に橋梁構造や点検に関する必要な専門知識を付与し、道路管理者に義務づけられた業務の円滑な推進を図ることを目的として実施しています。

平成26～29年度の4年間で550名を超える※自治体職員が受講されます。



研修受講者数

	平成26年度	平成27年度	平成28年度	平成29年度	合計
橋梁メンテナンス初級Ⅰ	104	120	110	115	449
橋梁メンテナンス初級Ⅱ	10	12	12	23	57
トンネルメンテナンス	10	11	8	19	48
合計	124	143	130	157	554



※橋梁の補修補強工事に関するカリキュラムの橋梁メンテナンス初級Ⅱ研修やトンネルメンテナンス研修を含んでいます。

## 地方公共団体でのメンテナンスに向けた取り組み

### (1) 道路メンテナンス会議の開催

○ 関係機関の連携による検討体制を整え、課題の状況を継続的に把握・共有し、効果的な老朽化対策の推進を図ることを目的に、「道路メンテナンス会議」を全都道府県に設置。

#### 体制

- ・ 地方整備局(直轄事務所)
- ・ 地方公共団体(都道府県、市町村)
- ・ 高速道路会社(NEXCO・首都高速道路・阪神高速道路・本州四国連絡高速道路・指定都市高速道路等)
- ・ 道路公社

#### 役割

1. 研修・基準類の説明会等の調整
  2. 点検・修繕において、優先順位等の考え方に該当する路線の選定・確認
  3. 点検・措置状況の集約・評価・公表
  4. 点検業務の発注支援(地域一括発注等)
  5. 技術的な相談対応
- 等

#### 地方公共団体の取り組み事例の共有

○ 道路メンテナンス会議を通じて、地方公共団体における老朽化対策の取り組み事例を共有

#### <取り組み事例>

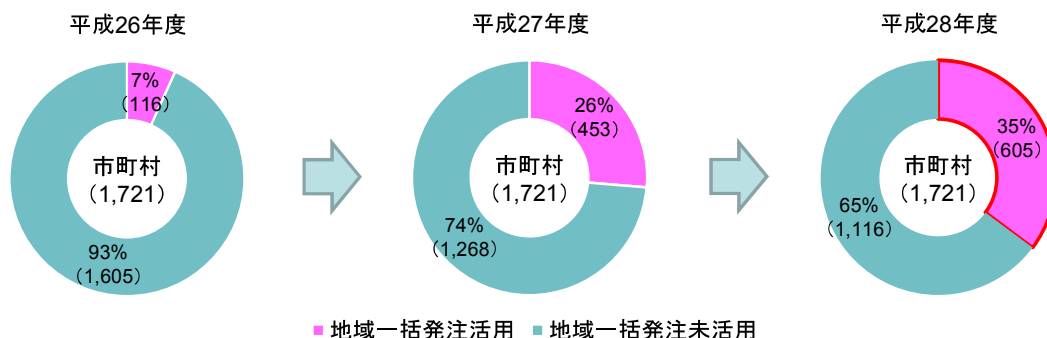
- ・ 点検・診断の高度化・効率化、補修計画の適正化等のため、産学官の連携により、点検・診断・措置情報を効率的に記録することが出来るデータベースシステムの開発・導入
- ・ 技術力の向上、点検費用の削減のため、道路メンテナンス会議と市による合同点検(直営点検)の実施
- ・ 県による市町村への橋梁補修工法等に関する技術的助言を行う相談窓口の設置

### (2) 地域一括発注の状況

○ 市町村の人不足・技術力不足を補うため、市町村の点検・診断の発注事務を都道府県が一括して実施。

○ 平成28年度は605市町村(38道府県)が地域一括発注を活用。

市町村における地域一括発注の活用状況

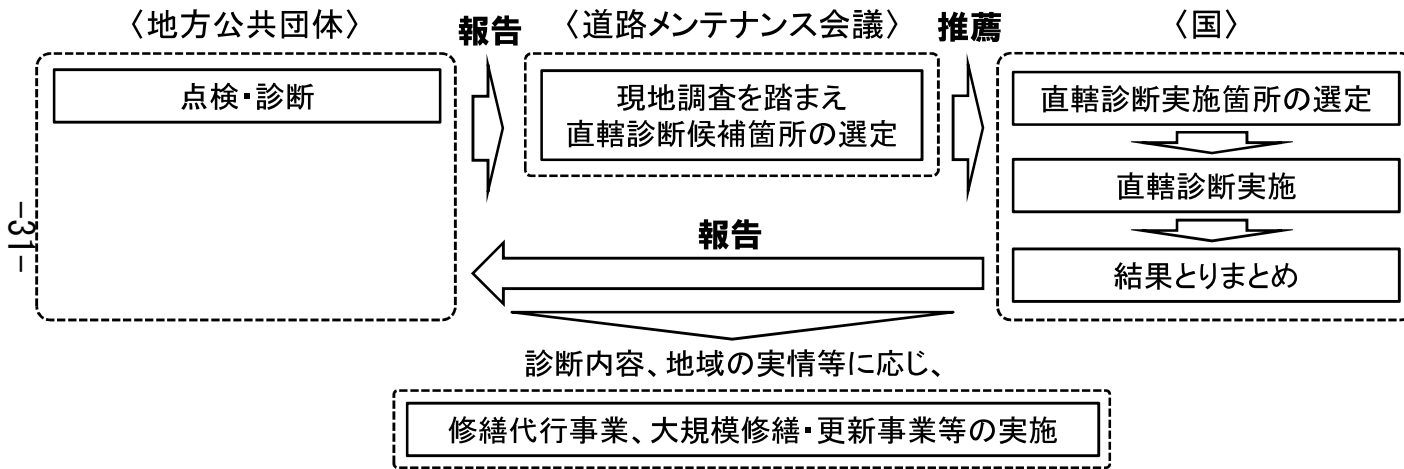




地方公共団体への支援策の一つとして、緊急かつ高度な技術力を要する可能性が高い施設について直轄診断を実施(平成26年度3橋梁、平成27年度2橋梁+1シェッド、平成28年度2橋梁)

直轄診断:「橋梁、トンネル等の道路施設については、各道路管理者が責任を持って管理する」という原則の下、それでもなお、地方公共団体の技術力等に鑑みて支援が必要なもの(複雑な構造を有するもの、損傷の度合いが著しいもの、社会的に重要なもの、等)に限り、国が地方整備局、国土技術政策総合研究所、土木研究所の職員等で構成する「道路メンテナンス技術集団」を派遣し、技術的な助言を行うもの。

## 【全体の流れ】



## 【直轄診断実施箇所とその後の対応】

	直轄診断実施箇所	措置
H 26 年度	三島大橋 (福島県三島町)	修繕代行事業
	大渡ダム大橋 (高知県仁淀川町)	修繕代行事業
	大前橋 (群馬県嬬恋村)	大規模修繕・更新補助事業(更新)
H 27 年度	沼尾シェッド (福島県南会津郡下郷町)	修繕代行事業
	猿飼橋 (奈良県吉野郡十津川村)	修繕代行事業
	呼子大橋 (佐賀県唐津市呼子町)	修繕代行事業
H 28 年度	万石橋 (秋田県湯沢市)	修繕代行事業
	御鉾橋 (群馬県神流町)	修繕代行事業

## 【平成28年度 直轄診断実施箇所】

### ■ 万石橋(秋田県湯沢市)



<万石橋の状況>

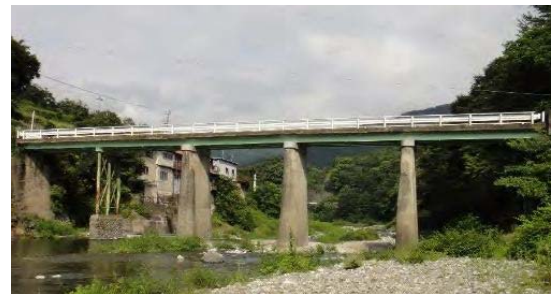


主桁のひびわれ

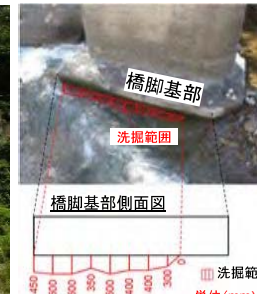
鉄筋の露出



### ■ 御鉾橋(群馬県多野郡神流町)



<御鉾橋の状況>



橋脚の洗掘



主桁の変形

## 大規模修繕・更新補助(集約化・撤去の事例)

○迂回路の「隣接橋の対策」や「道路改良」を実施し、通行止めとなっている老朽橋を「撤去」



### 隣接橋の対策

- 老朽化に伴う架け替え
- 拡幅(車道)
- 拡幅(歩道)
- 歩道橋の設置
- 老朽化に伴う修繕

### 隣接橋に接続する道路の改良

- 整備
- 拡幅(車道)
- 拡幅(歩道)
- 交差点改良

## 大規模修繕・更新補助制度の概要【H27より】

### 制度の目的

今後、地方公共団体の管理する道路施設の老朽化の拡大に対応するため、大規模修繕・更新に対して複数年にわたり集中的に支援を行うことにより、地方公共団体における老朽化対策を推進し、地域の道路網の安全性・信頼性を確保することを目的とする。

### 補助対象

- ・ 橋脚の補強など、構造物の一部の補修・補強により、性能・機能の維持・回復・強化を図るもの
- ・ 橋梁の架替など、構造物の再施工により、性能・機能の維持・回復・強化を図るもの

### 事業要件

#### ■事業の規模

- ・ 都道府県・政令市の管理する道路の場合：全体事業費100億円以上
- ・ 市区町村の管理する道路の場合：全体事業費 3億円以上

#### ■インフラ長寿命化計画等（平成29年度以降の措置\*）

- ・ インフラ長寿命化計画（行動計画）において、引き続き存置が必要とされているものであること
- ・ 点検・診断等を実施し、その診断結果が公表されている施設であること
- ・ 長寿命化修繕計画（個別施設計画）に位置付けられたものであること

※ 橋長15m未満の橋梁、トンネル及び大型の構造物にあつては、平成33年度以降の措置

### 支援内容

- ・ 防災・安全交付金事業として実施した場合と同等の割合を国費として補助\*
- ・ 事業の実施にあたり、国庫債務負担行為制度（4箇年以内）の活用も可能

※ 現行法令に基づく補助率を上回る分については、防災・安全交付金により措置

**個別の事業毎に採択するため、課題箇所確実に予算が充当**

# 大規模修繕・更新補助(集約化・撤去の拡充)【H29より】

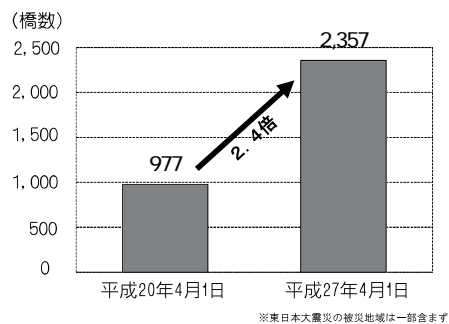
## 制度概要

地方公共団体における老朽化対策を支援するため、大規模修繕・更新補助制度に集約化・撤去を対象として拡充

## 対象事業

撤去される施設が有していた機能を、同一路線の別の施設に機能を集約する事業

＜地方公共団体管理橋梁で通行規制数が増加＞



＜集約化・撤去のイメージ＞



老朽橋の撤去



道路の改良(拡幅等)



## 公共施設等適正管理推進事業債(長寿命化事業)の概要【H29年度創設】

### 制度概要

地方公共団体において道路の適正な管理を実施するため、補助事業等※と一体として実施される地方単独事業（長寿命化事業）について、地方財政措置を拡充するもの  
 （交付税措置率 0% → 30%）

※社会資本整備総合交付金事業を含む

### 対象事業

- ・ 舗装の表層に係る補修（例：切削、オーバーレイ、路上再生等）
- ・ 小規模構造物（例：道路照明施設、道路標識、防護柵、落石防止柵、防雪柵等）の補修・更新



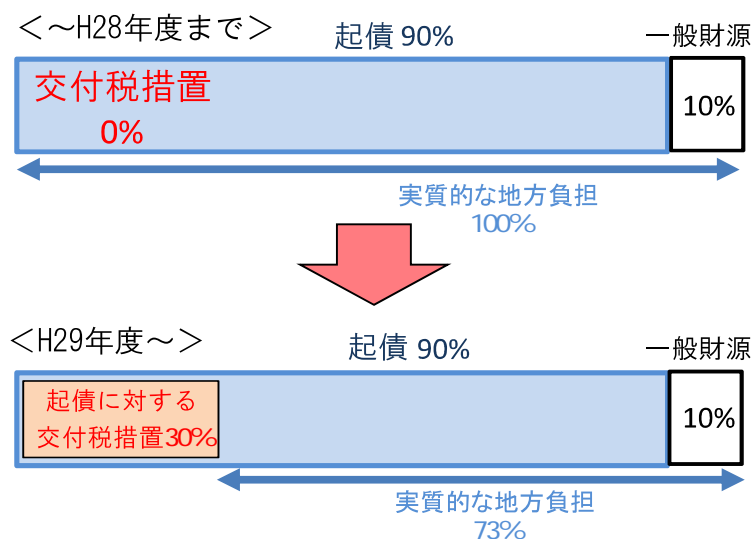
<舗装のオーバーレイ>



<防護柵の取替>

※期間は平成29年度から平成33年度までの5年間

### 地方財政措置



# 予算執行調査における指摘事項への対応

H29.6 財務省  
予算執行調査資料 抜粋

## 総 括 調 査 票

調査事案名 (32) 社会資本総合整備事業費（道路事業）

### ②調査の視点

【計画的・効率的な老朽化対策】

- インフラの更新需要の増大に対応するため、インフラ長寿命化計画により老朽化対策を計画的・効率的に進めることが課題。具体的には、長寿命化計画に基づき、定期的な点検により損傷状況を把握して計画的なメンテナンスを行うことにより、インフラを長寿命化し、長期的なコストを圧縮する必要。
- このため、道路事業では、防災・安全交付金において、定期点検、個別施設ごとの長寿命化計画（個別施設計画）の策定、計画に基づく修繕・更新・撤去を重点配分対象としており、これらの支援が長期的なコスト圧縮に確実につながるようにする必要。

### ③調査結果及びその分析

【計画的・効率的な老朽化対策】

- 平成 28 年度に老朽化対策として実施された橋梁の更新事業（関連事業、効果促進事業を除く）255 件について、修繕履歴がない又は不明なものが全体の 2/3（170 件）を占めていた。
- このうち、判定区分がⅠ・Ⅱ又は点検未実施であるにもかかわらず、更新を行ったものが 11 件あり、これらのうち、一度も修繕を行っていないものが 7 件あった。
- また、判定区分Ⅲの橋梁の更新事業 216 件では、修繕する場合との費用比較を実施した上で更新を行っている事例が 75%（163 件）あった一方で、25%（53 件）についてはこうした費用比較を実施していなかった。なお、費用比較を実施していない理由を見ると、防災・安全交付金による更新の必要性を示すに足るものは見られなかった。
- 更に、個別施設計画の記載内容について以下の 3 項目を確認（255 件）したところ、それぞれの項目につき 2 割前後の計画で記載がなされていなかった。
  - ・ 予防保全の対象施設の要件が明確化されているか（38 件、15%）
  - ・ 予防保全型の管理を行った場合の維持管理費の算出がなされているか（58 件、23%）
  - ・ 点検結果を踏まえ、今後、修繕計画を見直すことを明記しているか（36 件、14%）

【参考】道路橋の健全性の診断の判定区分

区分	状態
Ⅰ 健全	構造物の機能に支障が生じていない状態。
Ⅱ 予防保全段階	構造物の機能に支障が生じていないが、予防保全の観点から措置を講ずることが望ましい状態。
Ⅲ 早期措置段階	構造物の機能に支障が生じる可能性があり、早期に措置を講ずべき状態。
Ⅳ 緊急措置段階	構造物の機能に支障が生じている、又は生じる可能性が著しく高く、緊急に措置を講ずべき状態。

【表 1】  
老朽化対策として実施された橋梁の更新事業

判定区分	修繕履歴			計
	未実施	有り	無し	
Ⅰ	2件	3件	0件	5件
Ⅱ	1件	0件	0件	1件
Ⅲ	1件	4件	0件	5件
Ⅳ	77件	106件	33件	216件
Ⅳ	4件	19件	5件	28件
計	85件	132件	38件	255件

【表 2】  
判定区分Ⅲの橋梁の更新時に修繕との費用比較を実施していない理由（53件）

- ・ 幅員狭小等の課題があり、対策が必要な時期に更新を実施（35件）
- ・ 耐震基準等を満たしておらず、対策が必要な時期に更新を実施（12件）
- ・ 損傷状況から判断（6件）

### ④今後の改善点・検討の方向性

【計画的・効率的な老朽化対策】

- 現在の執行状況は、インフラ長寿命化を促すという防災・安全交付金の重点配分の考え方とは整合的でないのが見られた。
- このため、防災・安全交付金によるインフラ老朽化対策については、
  - ・ 個別施設計画及び点検結果に基づくものに重点化する、
  - ・ ビアレビューやPDCAサイクルにより個別施設計画の精度・質を高めていく、ことが必要であり、こうした観点から、以下の見直しを実施すべきである。
- ① 判定区分Ⅰ・Ⅱの橋梁の更新事業は、防災・安全交付金の交付対象から除外する。
- ② 判定区分Ⅲ・Ⅳの段階にある橋梁の更新事業については、修繕の場合と更新の場合のライフサイクルコスト（LCC）を比較し、更新の方がLCCが小さくなる場合に限ることにより交付対象を厳格化する。
- ③ 重点配分対象となる個別施設計画の基準（必要記載事項等）を整理し、この基準を満たさない個別施設計画に基づく老朽化対策が含まれる整備計画は重点配分対象とならないことを明確化する。

# 橋梁・耐震補強の進め方について

## 熊本地震を踏まえた耐震対策の課題

- ① 熊本地震で落橋したロッキング橋脚については、熊本地震（前震と本震の2度の大きな地震）と構造の特殊性から、これまでの対策では不十分で落橋の可能性が否定できない
- ② 緊急輸送道路の耐震補強は未だ不十分な状況（完了率※：77%）
- ③ 落橋した場合の影響が大きい高速道路・直轄国道をまたぐ跨道橋で落橋防止対策が一部未了（完了率※：95%、地方管理のみ）



九州自動車道をまたぐ跨道橋の落橋（県道小川嘉島線・府領第一橋）

※完了率は、平成29年3月末時点

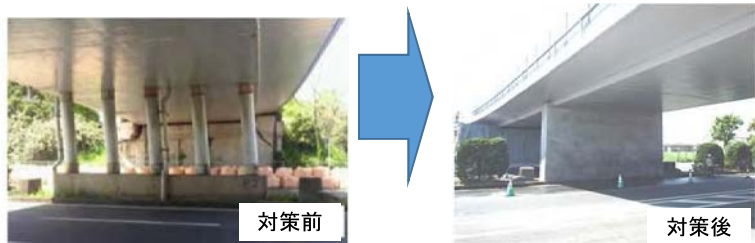


橋梁の支承・主桁の損傷（大分自動車道・並柳橋）

### ① ロッキング橋脚の耐震補強

高速道路・直轄国道や同道路をまたぐ跨道橋等のロッキング橋脚については、平成31年度※までに耐震補強を完了（約450橋）

※対策完了目標年次



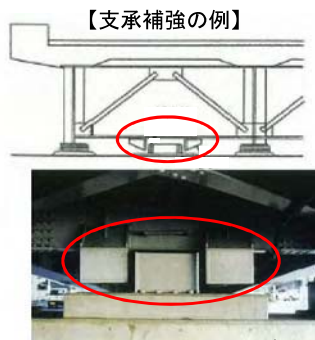
耐震補強の施工例

### ② 緊急輸送道路の耐震補強の加速化

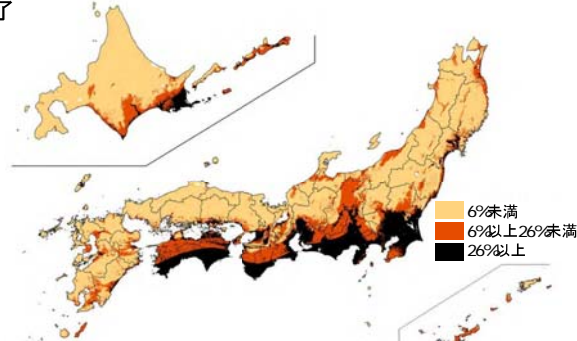
高速道路や直轄国道について、大規模地震の発生確率等を踏まえて、落橋・倒壊の防止に加え、路面に大きな段差が生じないように、支承の補強や交換等を行う対策を加速化

- ・平成33年度まで※：少なくとも発生確率が26%以上の地域で完了
- ・平成38年度まで※：全国で完了

※対策完了目標年次



水平力を分担する構造



今後30年間に震度6弱以上の揺れに見舞われる確率  
 ※今後30年間に震度6弱以上の揺れに見舞われる確率が26%、6%であることは、それぞれごく大まかには、約100年、約500年に1回程度、震度6弱以上の揺れに見舞われることを示す。  
 出典）全国地震動予測地図2016年版（地震調査研究推進本部）を基に作成

### ③ 高速道路・直轄国道をまたぐ跨道橋

高速道路や直轄国道をまたぐ跨道橋については、少なくとも落橋・倒壊の防止を満たすための対策を平成33年度まで優先的に支援（地方管理：約400橋※）その他、ロッキング橋脚については、平成31年度までに対策を完了させる。

※高速道路や直轄国道においては対策済み



☆地方管理道路の緊急輸送道路についても①、②、③の対策を推進

H29.3月末時点

## 緊急輸送道路上の橋梁の耐震補強進捗率

道路管理者	進捗率
高速道路会社管理	73%
国管理	81%
都道府県管理	78%
政令市管理	78%
市町村管理	65%
計	77%

※1 緊急輸送道路上の15m以上の橋梁

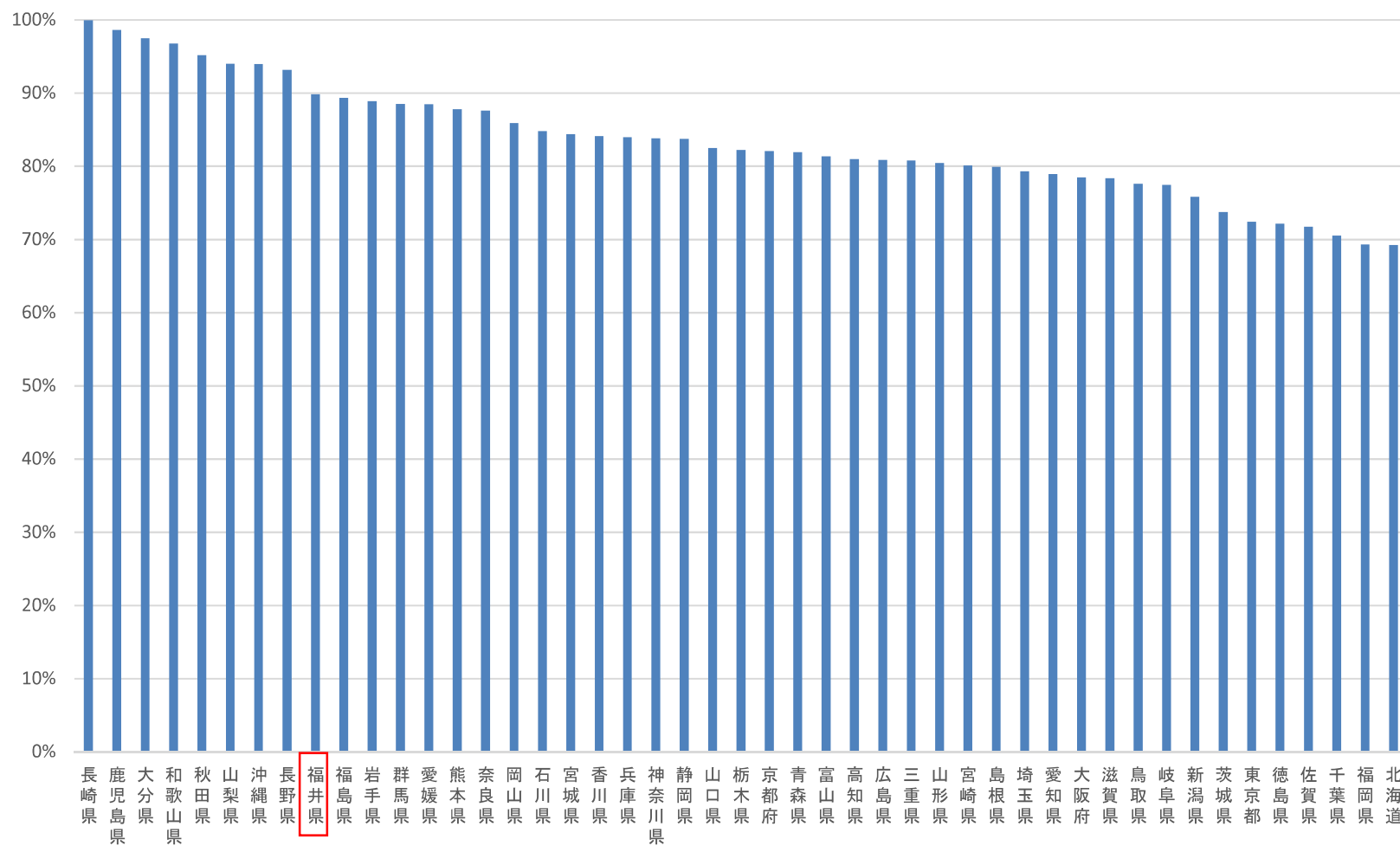
※2 進捗率は、兵庫県南部地震と同程度の地震においても軽微な損傷に留まり、速やかな機能回復が可能な耐震対策が完了した橋梁。

なお、落橋・倒壊等の致命的な損傷に至らないレベルの耐震化率は全国で約99%

※3 原則、単径間の橋梁は対策不要と整理

# 都道府県別の耐震補強進捗率(直轄国道)

H29.3月末時点



※1 緊急輸送道路上の15m以上の橋梁

※2 進捗率は、兵庫県南部地震と同程度の地震においても軽微な損傷に留まり、速やかな機能回復が可能な耐震対策が完了した橋梁の進捗率

※3 原則、単径間の橋梁は対策不要と整理





# 高速道路会社管理の耐震補強進捗率(会社別)

H29年3月末時点

道路管理者	進捗率
高速道路会社管理	73%
東日本高速	79%
中日本高速	88%
西日本高速	59%
首都高速	98%
阪神高速	90%
本四高速	45%

※1 緊急輸送道路上の15m以上の橋梁

※2 進捗率は、兵庫県南部地震と同程度の地震においても軽微な損傷に留まり、速やかな機能回復が可能な耐震対策が完了した橋梁の進捗率

※3 原則、単径間の橋梁は対策不要と整理

# 第2回インフラメンテナンス大賞 10月4日より募集を開始しました！

## 各大臣賞

国土交通大臣賞・総務大臣賞・  
文部科学大臣賞・厚生労働大臣賞・  
農林水産大臣賞・防衛大臣賞

各省部門ごとに1件

このほかに情報通信技術の優れた活用に関する  
総務大臣賞1件（計19件）

## 優秀賞

（特別賞と合わせて  
最大18件程度）

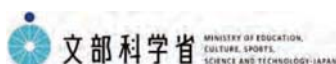
## 特別賞

大臣賞に準ずるものとして  
特に表彰すべき案件がある場合  
に選考委員会が選定  
（6件以内）

<b>応募期間</b>	10月4日（水）から11月30日（木） （応募要領等は <a href="http://www.mlit.go.jp/report/press/sogo03_hh_000175.html">http://www.mlit.go.jp/report/press/sogo03_hh_000175.html</a> からご覧ください）
<b>主催者</b>	国土交通省・総務省・文部科学省・厚生労働省・農林水産省・防衛省
<b>表彰対象</b>	以下の各部門において、日本国内のインフラメンテナンスに係る優れた効果・実績を挙げた取組や技術開発を行った者（個人及び施設管理者・企業・団体等による活動グループ） ア) メンテナンス実施現場における工夫部門 イ) メンテナンスを支える活動部門 ウ) 技術開発部門
<b>審査方法</b>	有識者による選考委員会にて審査・選出



国土交通省



農林水産省



# 第1回 インフラメンテナンス大賞 受賞案件

※凡例 ア メンテナンス実施現場における工夫部門 イ メンテナンスを支える活動部門 ウ 技術開発部門

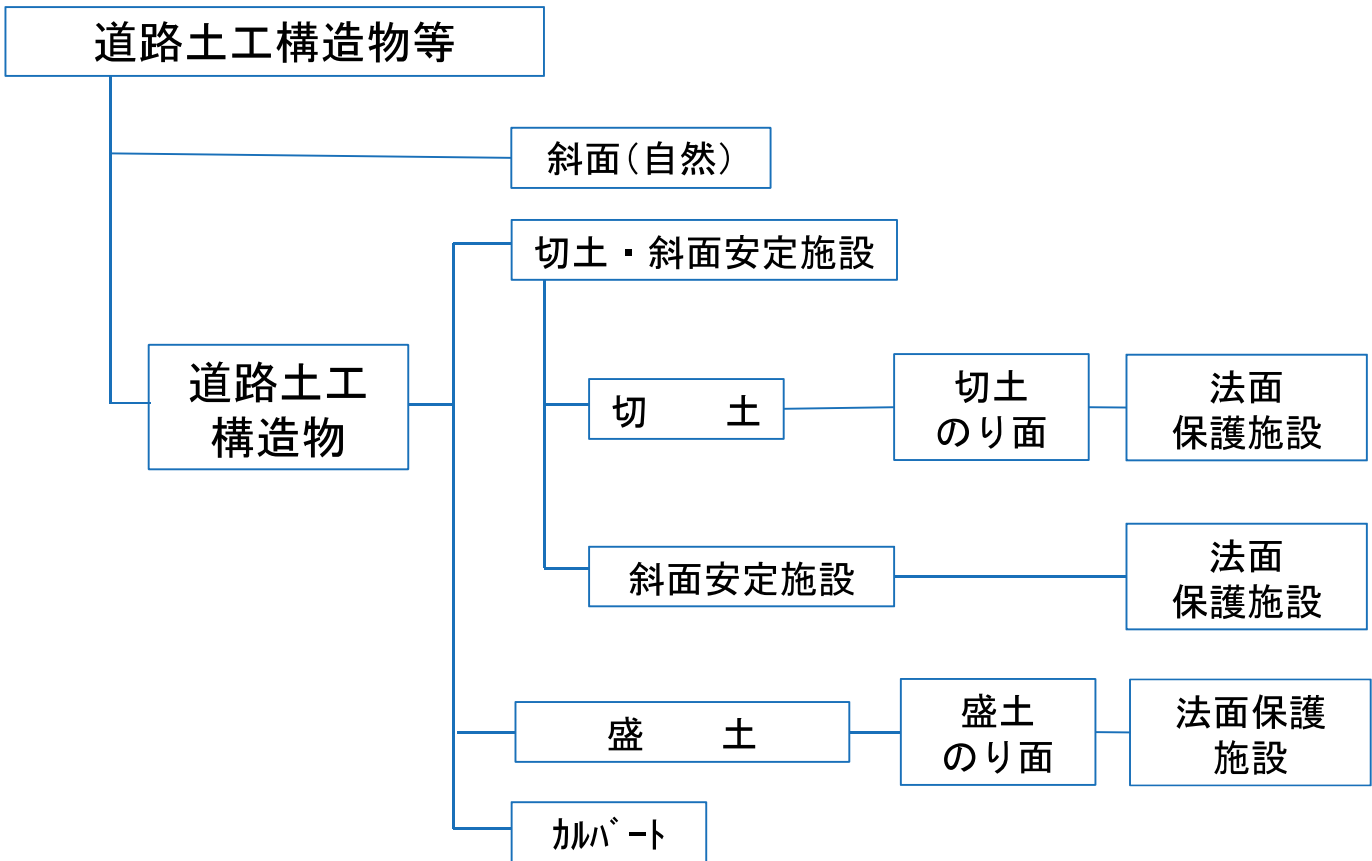
省	No.	表彰の種類	部門*	分野	応募者（代表企業・団体名）	応募案件名
総務省	1	総務大臣賞	ウ	情報通信	エヌ・ティ・ティ・インフラネット（株）	屋外設備データベースのメンテナンスを抜本的に効率化する計測・管理技術の開発
	2	情報通信技術の優れた活用に関する総務大臣賞	ウ	道路	首都高速道路（株）	GISと三次元点群データを活用した道路・構造物維持管理支援システムの開発
	3	特別賞	ア	情報通信	（株）NTTファシリティーズ	全国各地へ面的に広がる日本の通信インフラの保守、機能継続
	4	優秀賞	ア	情報通信	東日本電信電話（株）	通信用鉄塔設備劣化度判定の簡易化・定量化の実現と点検業務効率化の推進
	5		ア	情報通信	（株）NTT東日本ー東北	元位置工具による共架柱の更改コストの削減について
	6		ウ	情報通信	讀賣テレビ放送（株）	タブレット端末を使用したオンエア監視装置の開発
1	文部科学大臣賞		イ	文教施設等	国立大学法人名古屋大学	大学施設の創造的再生に向けた教職協働によるキャンパスマネジメント
2	特別賞	イ	文教施設等	国立大学法人岐阜大学工学部附属インフラマネジメント技術研究センター	健全なインフラメンテナンスをリードする技術者の育成事業（ME養成及び道守養成）	
文部科学省	3	優秀賞	ア	文教施設等	八女市	老朽化した中学校屋内運動場の長寿命化を図り活用した取組
	4		ア	文教施設等	橋本市	橋本市立高野口小学校の木造校舎の改修
厚生労働省	1	厚生労働大臣賞	ウ	水道	（株）デック	既設経年管を再利用したステンレス・フレキ管による水道管路の更新・耐震化の新工法
	2	優秀賞	ア	水道	東京都水道局	漏水防止計画作業
	3		ウ	水道	日本ヴィクトリック（株）	伸縮可とう管の変位状況を簡単に検知できる専用の計測装置で、管路の安全管理に貢献
農林水産省	1	農林水産大臣賞	イ	農業農村	山田堰土地改良区	水田を潤す日本最古の三連水車（1789年 寛政元年）の維持・伝統・環境保全活動
	2		イ	林野	公益財団法人オイスカ・名取市海岸林再生の会	東日本大震災復興支援「海岸林再生プロジェクト10カ年計画」
	3		ウ	水産	一般社団法人全日本漁港建設協会	「漁港施設点検システム」の構築と活用
	4	特別賞	ア	農業農村	有田川土地改良区	畑地かんがい用水送水施設（パイプライン）の破損事故発生からの早期復旧への取り組み
	5	優秀賞	ア	農業農村	愛谷堰土地改良区	農業水利施設における地域住民参加型「直営施工工事」
	6		イ	林野	NPO法人北海道魚道研究会	魚道データベースの構築と魚道清掃ボランティア活動
	7		ウ	農業農村	国立研究開発法人 農業・食品産業技術総合研究機構	ポンプ設備の劣化進行を状態監視する新たな診断システム
1	国土交通大臣賞		ア	下水道	東京都下水道局	「下水道管のビッグデータ」を活用したメンテナンス
2		イ	道路	しゅうニャン橋守隊	しゅうニャン橋守隊（CATS-B）による猫の手メンテナンス活動	
3		ウ	河川・ダム・砂防・海岸	（株）荏原製作所	維持管理性を向上させた河川排水用新形立軸ポンプ（楽々点検ポンプ）の技術開発	
4		特別賞	ア	鉄道	東海旅客鉄道（株）	東海道新幹線土木構造物の大規模改修による長寿命化
5		優秀賞	ア	道路	青森県	青森県におけるトータルマネジメントシステムによる橋梁維持管理
6			ア	道路	島根県	道路橋及びコンクリート構造物の点検・診断等アドバイザー制度
7			イ	道路	（独）国立高等専門学校機構舞鶴工業高等専門学校 社会基盤メンテナンス教育センター	地元インフラを地元で守り次世代へと継承する建設技術者育成活動
防衛省	1	防衛大臣賞	ア	自衛隊施設	清水建設（株）・（株）村田相互設計・中国四国防衛局	海上自衛隊 第1術科学校『大講堂』平成の大改修

# 道路土工構造物点検要領について

## 主なメニュー

- (1). 道路土工構造物とは
- (2). 道路土工構造物の特性・特徴
- (3). 近年の状況変化
- (4). 道路土工構造物のマネジメント
- (5). 道路土工構造物技術基準
- (6). 道路土工構造物点検要領

# (1). 道路土工構造物等とは



# (1). 道路土工構造物の定義

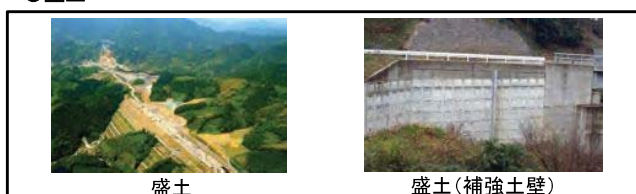
## ○ 道路土工構造物

道路を建設するために構築する土砂や岩石等の地盤材料を主材料として構成される構造物及びそれらに附帯する構造物の総称をいい、切土・斜面安定施設、盛土、カルバート及びこれらに類するものをいう。

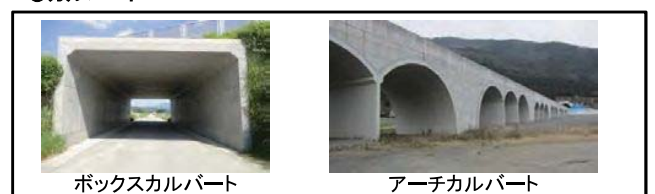
### ●切土・斜面安定施設



### ●盛土



### ●カルバート

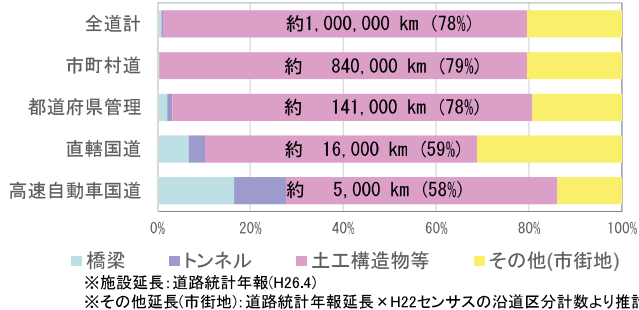


## (2). 道路土工構造物の特性・特徴

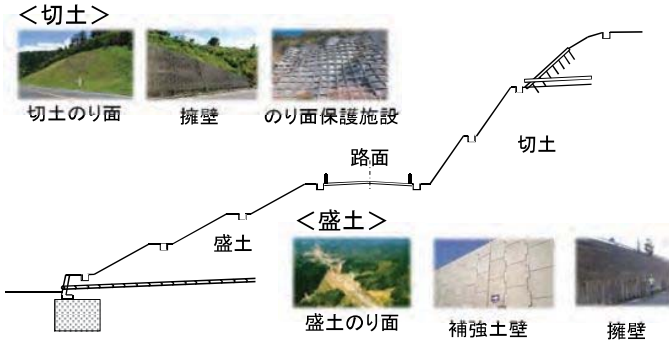
- 道路土工構造物は、道路を構成する主要構造物であり施設量が膨大
- 豪雨や地震などの自然現象を原因とした様々な損傷メカニズムが存在
- 自然斜面や地山などの不均質性から現状では損傷を予見するには限界

### 【道路土工構造物等構成・施設量】

#### ◆道路土工構造物等の施設延長



#### ◆道路土工構造物断面イメージ



### 【多様な損傷メカニズム】

#### ◆豪雨による被災

- ・盛土内の湧水に起因する崩壊



- ・表層流水に起因する崩壊

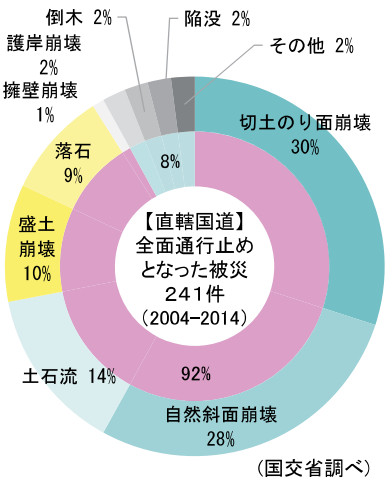


#### ◆地震による被災

- ・盛土の基礎地盤に起因する崩壊



#### ◆豪雨・台風による損傷が大多数



- ・地山の地質に起因する崩壊



## (3). 近年の状況変化

- 従来の経験工学に基づく設計範囲を超える大規模な道路土工構造物が増加
- 道路土工構造物においても、風化や老朽化が進行

#### ◆新東名など大型土工構造物が増加

東名、名神の盛土高は、10m(2段)以下がほとんど

新東名、新名神では、盛土高が80mを超えるものも建設



新東名 清水P A付近の盛土(H=90m 14段)

#### ◆道路土工構造物の老朽化

○他の道路施設と同様に土工構造物においても、風化の進行や防災対策施設の老朽化が進行



強風化・土砂化斜面での崩壊例



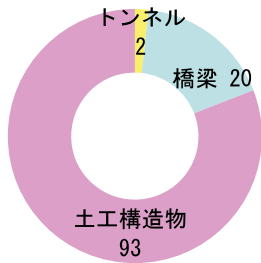
法枠工の老朽化損傷

### (3). 近年の状況変化 ～熊本地震の被害状況～

○ 耐震補強が進む橋梁に対し、近年の災害においても道路土工構造物の崩壊が緊急輸送に大きく影響

#### ◆平成28年熊本地震での構造物別被害状況

(構造物別被災箇所数)



橋梁：兵庫県南部地震以降の基準を適用したと考えられる橋のうち熊本地震により何らかの被災が生じた橋梁数  
トンネル：熊本地震により被災したトンネル数  
土工構造物：熊本地震により被災した土工構造物数

(主な被災箇所)

盛土崩壊



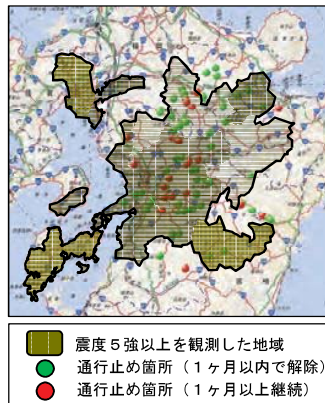
九州自動車道 ましまち 益城町



国道443号 ましまち 益城町

(道路土工構造物の被災状況) (単位:箇所数)

事象	緊急輸送道路	緊急輸送道路以外	計
道路土工構造物の損傷	46 (50%)	47 (50%)	93
斜面崩壊	40 (51%)	38 (49%)	78
切土のり面崩壊	4 (44%)	5 (56%)	9
盛土崩壊	2 (33%)	4 (67%)	6



落石・岩盤崩壊



国道212号 大山町西大山



国道445号 みまねまちたきお 御船町滝尾

### (4). 道路土工構造物等の新たなマネジメント

#### 道路土工構造物技術基準(H27.3)

○国として技術基準を制定し、道路機能への影響の観点からの作用、要求性能など設計の基本的考え方を規定

#### 従来

災害や危険性の高い箇所を対象とし、損傷を見つけてから対策

#### 道路巡視・危険度調査など

- 日常巡視、定期巡視、異常時巡視など
- 災害の発生危険度の高い箇所を調査

高速道路会社を除き  
点検未実施

#### 高速道路会社

- 重要度の高い土工構造物等について、点検を実施  
例:切土3段以上の長大のり面、崩壊・補修履歴のあるのり面  
頻度:1回以上/5年

#### 通行規制

- 事前通行規制(連続雨量・組合せ雨量等)

#### 新たなマネジメント

復旧難易度や老朽化の進行等に対する**予防的な対応も導入**

#### 巡視・危険度調査の高度化

- 巡視及び危険度調査を継続
- リモートセンシング技術などを活用した斜面変動などの異状検知技術を検討

#### 道路土工構造物への点検の試行

- 変状などの予兆の把握や効率的な修繕の実施に必要な情報を得るため、重要度が高く規模の大きな構造物(特定土工構造物)の特定点検制度を導入
- その他、全ての構造物に点検を試行導入
- 点検技術の開発や点検の進捗による知見の収集を踏まえ、必要に応じて、特定点検の対象の拡大を検討

#### 科学的知見を導入したより安全・合理的な通行規制の導入

- 土中の残留水分量を考慮した指標等の科学的根拠に基づく通行規制基準の導入を検討

#### 技術開発の継続

- 道路土工構造物に関する点検データの収集と蓄積により、劣化や崩壊メカニズムの解明なに向けた分析や道路土工構造物の予防保全に係る技術開発を継続



## (4). 道路に関する主な技術基準

※代表的なものを記載

	新設・改築に関する技術基準	維持・修繕に関する技術基準
橋梁	橋、高架の道路等の技術基準(H29.7改定)	5年に一度近接目視 定期点検要領
トンネル	道路トンネル技術基準	5年に一度近接目視 定期点検要領 ※トンネル内に設置している附属物を取り外すための金属類やアンカー等を含む
	道路トンネル非常用施設設置基準(改定中)	
舗装	舗装の構造に関する技術基準	点検要領
土工	道路土工構造物設置基準	5年に一度近接目視 定期点検要領 (シェッド・大型カルバート)
附属物等	道路標識設置基準	5年に一度近接目視 定期点検要領 (門型標識・情報板)
	道路照明施設設置基準	
	立体横断施設技術基準	5年に一度近接目視 定期点検要領(横断歩道橋)
	防護柵の設置基準	(維持管理の内容を含む)
	道路緑化技術基準	(維持管理の内容を含む)

## 1). 道路土工構造物の位置づけ (法・政令)

### ○道路法

#### ○第29条 (道路の構造の原則)

道路の構造は、当該道路の存する地域の地形、地質、気象その他の状況及び当該道路の交通状況を考慮し、通常の衝撃に対して安全なものであるとともに、安全かつ円滑な交通を確保することができるものでなければならない。

#### ○第30条 (道路の構造の基準)

高速自動車国道及び国道の構造の技術的基準は、次に掲げる事項について政令で定める。

八 排水施設

十一 横断歩道橋、さくその他安全な交通を確保するための施設

### ○道路構造令

#### ○第26条 (排水施設)

道路には、排水のため必要がある場合においては、側溝、街渠、集水ますその他の適当な排水施設を設けるものとする

#### ○第33条 (防雪施設その他の防護施設)

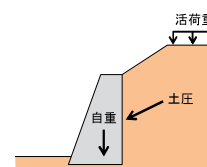
2 (前略) 落石、崩壊、波浪等により交通に支障を及ぼし、又は道路の構造に損傷を与えるおそれがある箇所には、さく、擁壁その他の適当な防護施設を設けるものとする。

## 2 ). 技術基準の内容 (作用)

### 4-2 作用

#### (1) 常時の作用

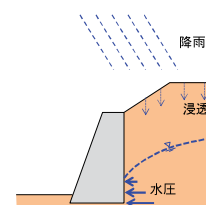
常に道路土工構造物に影響する作用とする。



常時のイメージ

#### (2) 降雨の作用

地域の降雨特性、道路土工構造物の立地条件、路線の重要性を勘案して設定される供用期間中に通常経験する降雨に基づく作用とする。



降雨のイメージ

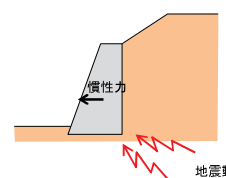
#### (3) 地震動の作用

##### 1) レベル1地震動

供用期間中に発生する確率が高い地震動

##### 2) レベル2地震動

供用期間中に発生する確率は低いが大きな強度をもつ地震動



地震動のイメージ

## 3 ). 技術基準の内容 (要求性能)

### 4-3 要求性能

(1) 道路土工構造物の要求性能は、(3)に示す重要度の区分を勘案し、かつ、当該道路土工構造物に連続あるいは隣接する構造物等の要求性能・影響を勘案して、4-2の作用及びこれらの組合せに対して(2)から選定する。

(2) 道路土工構造物の要求性能は、安全性、使用性、修復性の観点から次のとおりとする。

性能1: 道路土工構造物は健全、または、道路土工構造物は損傷するが、当該区間の道路としての機能に支障を及ぼさない

性能2: 道路土工構造物の損傷が限定的なものにとどまり、当該区間の道路の機能の一部に支障を及ぼすが、すみやかに回復できる

性能3: 道路土工構造物の損傷が、当該区間の道路の機能に支障を及ぼすが、致命的なものとならない

(3) 道路土工構造物の重要度の区分は、次のとおりとする。

重要度1: 下記(ア)、(イ)に示す道路土工構造物

(ア) 下記のうち、損傷すると道路の機能に著しい影響を与える道路土工構造物

・高速自動車国道、都市高速道路、指定都市高速道路、本州四国連絡道路、一般国道に設置される道路土工構造物

・都道府県道、市町村道のうち、地域の防災計画上の位置づけや利用状況等から、特に重要な道路に設置される道路土工構造物

(イ) 損傷すると隣接する施設に著しい影響を与える道路土工構造物

重要度2: 上記以外の道路土工構造物

### 3 ). 技術基準の内容 (要求性能)

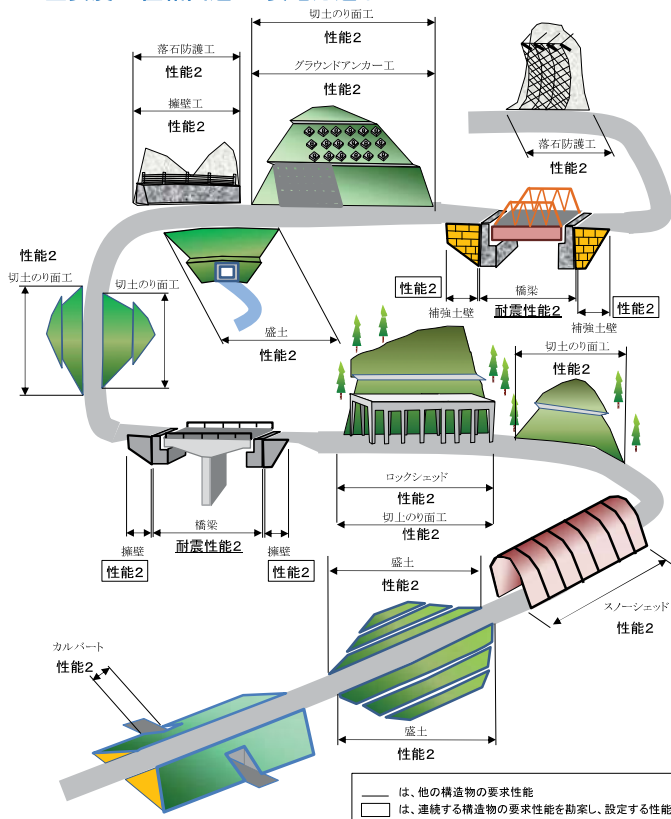
#### ○要求性能のイメージ

斜面安定施設		(参考) 橋梁	
性能	損傷イメージ	耐震性能	損傷イメージ
<b>性能1</b> 道路土工構造物は健全、または、道路土工構造物は損傷するが、当該区間の道路としての機能に支障を及ぼさない	防護施設が崩落土砂を捕捉、道路の通行機能に支障なし	<b>耐震性能1</b> 地震によって健全性を損なわない性能	健全性に問題なし
<b>性能2</b> 道路土工構造物の損傷が限定的なものとどまり、当該区間の道路の機能の一部に支障を及ぼすが、すみやかに回復できる	片側交互規制は行うが、道路の通行機能は確保、簡易な復旧により通行機能を回復	<b>耐震性能2</b> 地震による損傷が限定的で、機能の回復が速やかに行い得る性能	一時通行規制を行うが、簡易な復旧により通行機能を回復
<b>性能3</b> 道路土工構造物の損傷が、当該区間の道路の機能に支障を及ぼすが、致命的なものとならない	全面通行止めは行うが、復旧工事により通行機能が回復	<b>耐震性能3</b> 地震による損傷が致命的とならない性能	全面通行止めは行うが、復旧工事により通行機能が回復

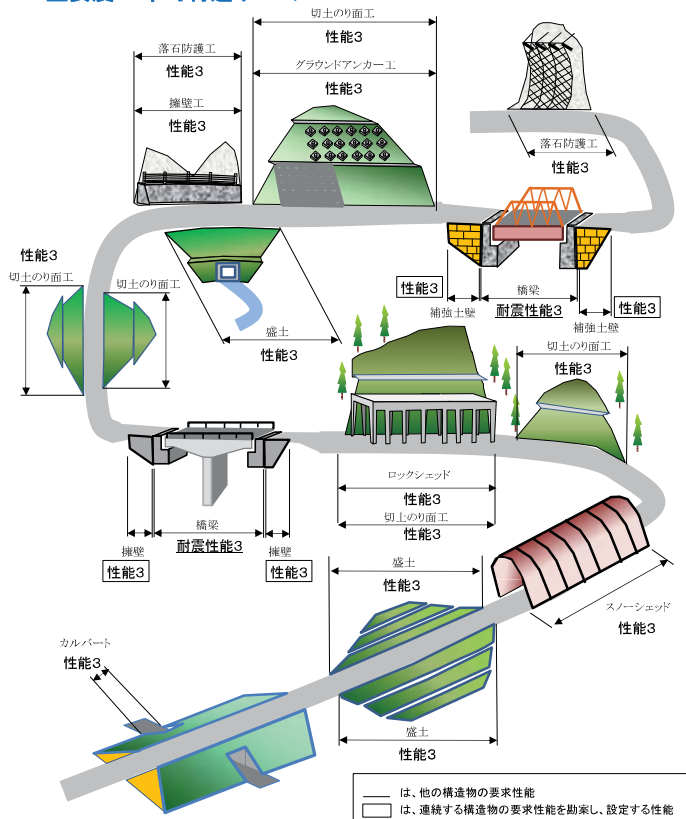
### 3 ). 技術基準の内容 (要求性能)

#### ○連続・隣接する構造物との要求性能の整合のイメージ 作用:地震動(レベル2)

##### 重要度1:直轄国道・主要地方道イメージ



##### 重要度2:市町村道イメージ

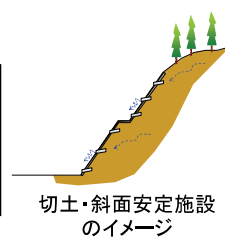


### 3 ). 技術基準の内容 (排水処理等)

#### ○排水処理

##### 4-4-1 切土・斜面安定施設

- (4)切土は、雨水や湧水等を速やかに排除する構造となるよう設計する。
- (5)斜面安定施設は、表流水、地下水、湧水等を速やかに排除するよう設計する。



切土・斜面安定施設  
のイメージ

##### 4-4-2 盛土

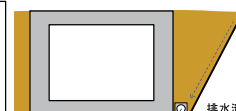
- (3)盛土は、雨水や湧水等を速やかに排除する構造となるよう設計する。



排水施設を配置  
盛土のイメージ

##### 4-4-3 カルバート

- (2)カルバート裏込め部は、雨水や湧水等を速やかに排除する構造となるよう設計する。



カルバートのイメージ

#### ○施工時における設計時の前提条件との適合

##### 第5章 道路土工構造物の施工

- (1)道路土工構造物の施工は、設計において前提とした条件が満たされるよう行わなければならない。

## (6)道路土工構造物点検要領について (H29.8)

# 1 ). 道路土工構造物等のマネジメント

- 巡視や危険度調査等により変状を把握し防災対策を実施  
被災後に現況復旧を行うなど、事後的な対応を基本としたマネジメントを実施
- 一部管理者で点検が実施されているものの、統一的な点検に基づく予防保全の取組は未実施

	道路土工構造物等	
	道路土工構造物	自然斜面
変 状 握	日常、定期、異常時の巡視、住民からの通報など	
規 制	道路ストック総点検(H25)	危険度調査(H8道路防災総点検等)
復 旧	経験的に定めた連続雨量による通行規制(S45～) 時間雨量と連続雨量の組合せによる通行規制の試行(H27～)	
	被災後の現況復旧	

## 【変状の把握】

・道路の異状、破損等が交通に支障を与える障害発生等の危険を把握する。



(日常巡視:車上から視認できる範囲で状況を把握)



(異常時巡視:豪雨や地震による災害発生の実態を把握)

## 【危険度調査】

・豪雨、豪雪等により災害に至る可能性がある箇所について、調査を実施



(危険度調査状況)

## 【事前通行規制】

・異常気象による災害発生のおそれがある箇所について、過去の記録などを基に規制の基準等を定め、災害が発生する前に通行規制を実施



(事前通行規制状況)

# 2 ). 位置付けと適用の範囲

## 本要領の位置付け

本要領は、道路土工構造物を対象とした、道路法施行令第35条の2第1項第二号の規定に基づいて行う点検について、基本的な事項を示したもの

なお、道路の重要度、施設の規模、新技術の適用などを踏まえ、独自に実施している道路管理者の既存の取組みや、道路管理者が必要に応じてより詳細な点検、記録を行うことを妨げるものではない

## 1. 適用の範囲

本要領は、道路法上の道路における道路土工構造物のうち、すでに点検要領が策定されているシェッド、大型カルバート等を除くものの点検に適用

○自然斜面は、道路土工構造物でないことから本要領の対象外とし、事前通行規制や「道路防災総点検」(平成8年)等の既存の取組み方法を引き続き活用

### <切土・斜面安定施設>

#### 切土



切土 (のり面保護)

#### 斜面安定施設



擁壁



のり枠

### 【H26.6策定済】

### シェッド・大型カルバート



ロックシェッド

## 道路土工構造物

### <盛土>



盛土



盛土 (補強土壁)

### <カルバート>



ボックスカルバート



大型ボックスカルバート

## 2) . 点検の目的と用語の定義

### 2. 点検の目的

道路土工構造物の安全性の向上及び効率的な維持修繕を図るため、道路土工構造物の変状を把握するとともに、措置の必要性の判断を行うことを目的

### 3. 用語の定義

#### (1) 特定道路土工構造物

技術基準に規定された重要度1のうち該当する長大切土又は高盛土のこと

- (a) 長大切土：切土高おおむね15m以上の切土で、これを構成する切土のり面のり面保護施設、排水施設等を含む
- (b) 高盛土：盛土高おおむね10m以上の盛土で、盛土のり面、のり面保護施設、排水施設等を含む

#### (2) 区域：道路土工構造物の点検の単位のこと

○長大切土については、のり面の高さの正確な把握が難しい場合や既存の取組みなどを踏まえ、小段3段より高い切土のり面、としてもよい。同様に、高盛土についても、小段2段より高い盛土のり面、としてもよい。

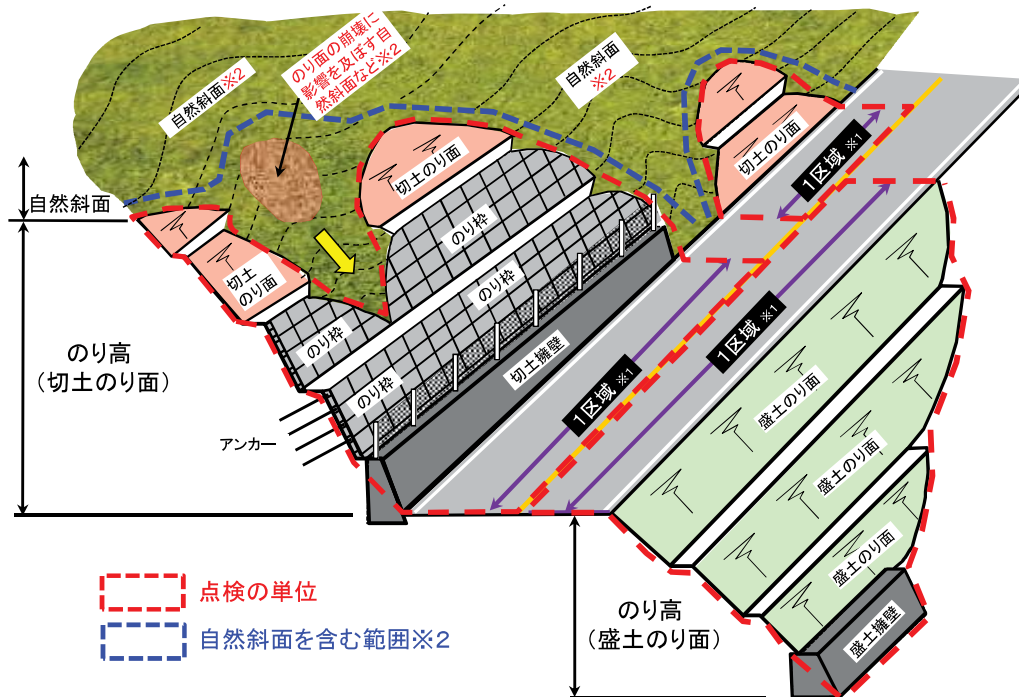
(参考)

「重要度1」の道路土工構造物は以下のとおり

- (ア) 下記に掲げる道路に存する道路土工構造物のうち、当該道路の機能への影響が著しいもの
  - ・高速自動車国道、都市高速道路、指定都市高速道路、本州四国連絡高速道路及び一般国道
  - ・都道府県及び市町村道のうち、地域の防災計画上の位置づけや利用状況等に鑑みて、特に重要な道路
- (イ) 損傷すると隣接する施設に著しい影響を与える道路土工構造物

## 2) . 道路土工構造物の区域の考え方

○点検の単位は、複数の施設を一つの構造物ととらえたものを1区域として設定。



※1 被災形態が同一のり面で異なる場合や、記録の整理方法を考慮する場合などは、適当な区間で分割してよい。


※2 自然斜面がのり面の崩壊に影響を及ぼす要因である場合や、のり面の崩壊に伴う変状がのり面周辺の自然斜面にあらわれる場合などは、自然斜面を含む区域を点検対象とすることが望ましい。

## 2 ). 点検の基本的な考え方

### 4. 点検の基本的な考え方

道路土工構造物の崩壊に繋がる変状を把握し、健全性を評価し、適切な措置を講ずることで、道路土工構造物の崩壊を最小限に留めるために通常点検を実施

さらに、特定道路土工構造物については、大規模な崩壊を起こした際の社会的な影響が大きいことから、頻度を定めて定期的に点検（特定土工点検）を行い、健全性を評価

		内容	
		重要度1	重要度2
道路土工構造物	大型カルバート シェッド	定期点検要領策定済み (平成26年6月)	
	道路土工構造物 (上記を除く)  規模が大きい  規模が小さい	<b>【通常点検】</b> (特定道路土工構造物を含む全ての道路土工構造物を対象)  <b>【特定土工点検】</b> 特定道路土工構造物 (・長大切土 ・高盛土)	
自然 斜面		<b>【危険度調査】</b> (道路防災総点検など)	

## 2 ). 特定道路土工構造物(特定土工構造物点検)

### 5-1. 点検の方法

- (1) 特定土工点検の頻度は、5年に1回を目安として道路管理者が適切に設定
- (2) 特定土工点検は、近接目視（小段やのり肩からの目視）により行うことを基本

### 5-2. 点検の体制

特定土工点検を適正に行うために必要な知識及び技能を有する者がこれを行う

- 詳細点検にあたっては、施設等の外形的な形状・性質・寸法等の変状に基づく評価に加え、道路土工構造物の変状要因を推定することが必要
- 道路土工構造物の被災形態や地盤を原因とした災害に関する知識と知見が重要

### 5-3. 健全性の診断

特定道路土工構造物の健全性の診断は以下の判定区分により行う

判定区分	判定の内容
I 健全	変状はない、もしくは変状があっても対策が必要ない場合（道路の機能に支障が生じていない状態）
II 経過観察段階	変状が確認され、変状の進行度合いの観察が一定期間必要な場合（道路の機能に支障が生じていないが、別途、詳細な調査の実施や定期的な観察などの措置が望ましい状態）
III 早期措置段階	変状が確認され、かつ次回点検までにさらに進行すると想定されることから構造物の崩壊が予想されるため、できるだけ速やかに措置を講ずることが望ましい場合（道路の機能に支障は生じていないが、次回点検までに支障が生じる可能性があり、できるだけ速やかに措置を講ずることが望ましい状態）
IV 緊急措置段階	変状が著しく、大規模な崩壊に繋がるおそれがあると判断され、緊急的な措置が必要な場合（道路の機能に支障が生じている、又は生じる可能性が著しく高く、緊急に措置を講ずべき状態）

## 2) . 特定道路土工構造物(特定土工構造物点検)

### 5-4. 措置

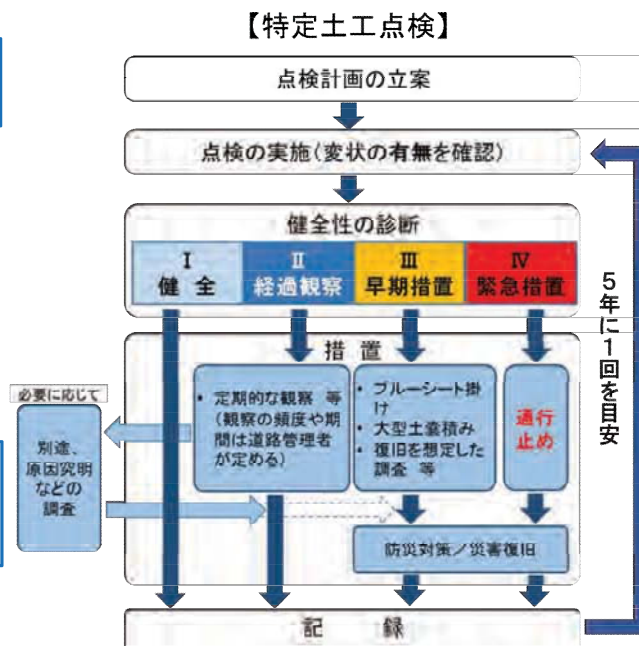
健全性の診断に基づき、適切な方法と時期を決定し、必要な措置を講ずる

- 点検・診断を行った結果、判定区分「Ⅲ」または「Ⅳ」の道路土工構造物については、適切な措置を行い、所要の安全性を確保する必要あり。
- 判定区分「Ⅱ」については、定期的な観察を行う。
- 点検の際に特定道路土工構造物を構成する施設や部材等に変状を発見した場合、できる限りの応急措置を行う。

### 5-5. 記録

点検、診断、措置の結果を記録し、当該特定道路土工構造物が供用されている期間はこれを保存

- 巡視時に記録した情報も共有化し、整理・保存。
- のり面を構成する各施設の点検結果を記載するとともに、のり面の現状の全体像が総括的に理解できるように記載。



## 2) . 道路土工構造物(通常点検)

### 6-1. 点検の方法

- (1) 道路土工構造物の通常点検は、巡視等により変状が認められた場合に実施
- (2) 点検方法は、巡視中もしくは巡視後、近接目視等により行うことを基本

- 日常、定期又は異常時に実施する巡視によるほか、道路利用者や沿道住民からの通報を受けた場合、あるいは道路監視カメラなどによる監視により変状を認められた場合等も含む。
- 重要度2で長大切土や高盛土以外の道路土工構造物については、変状が軽微な場合には巡視の機会を通じた変状の把握及び措置・記録による管理とすることが可能。

### 6-2. 点検の体制

通常点検を適正に行うために必要な知識及び技能を有する者がこれを行う

- 道路土工構造物に関する知識とそれに関連する技能を有する者が適正に点検を行うことが重要。

### 6-3. 健全性の診断

道路管理者が設定した判定区分に照らし、点検で得られた情報により適切に診断

- 判定区分を4段階に分類することを参考提示

判定区分	判定の内容
I 健全	変状はない、もしくは変状があっても対策が必要ない場合 (道路の機能に支障が生じていない状態)
II 経過観察段階	変状が確認され、変状の進行度合いの観察が一定期間必要な場合 (道路の機能に支障が生じていないが、別途、詳細な調査の実施や定期的な観察などの措置が望ましい状態)
III 早期措置段階	変状が確認され、かつ次回点検までにさらに進行すると想定されることから構造物の崩壊が予想されるため、できるだけ速やかに措置を講ずることが望ましい場合 (道路の機能に支障は生じていないが、次回点検までに支障が生じる可能性があり、できるだけ速やかに措置を講ずることが望ましい状態)
IV 緊急措置段階	変状が著しく、大規模な崩壊に繋がるおそれがあると判断され、緊急的な措置が必要な場合 (道路の機能に支障が生じている、又は生じる可能性が著しく高く、緊急に措置を講ずべき状態)



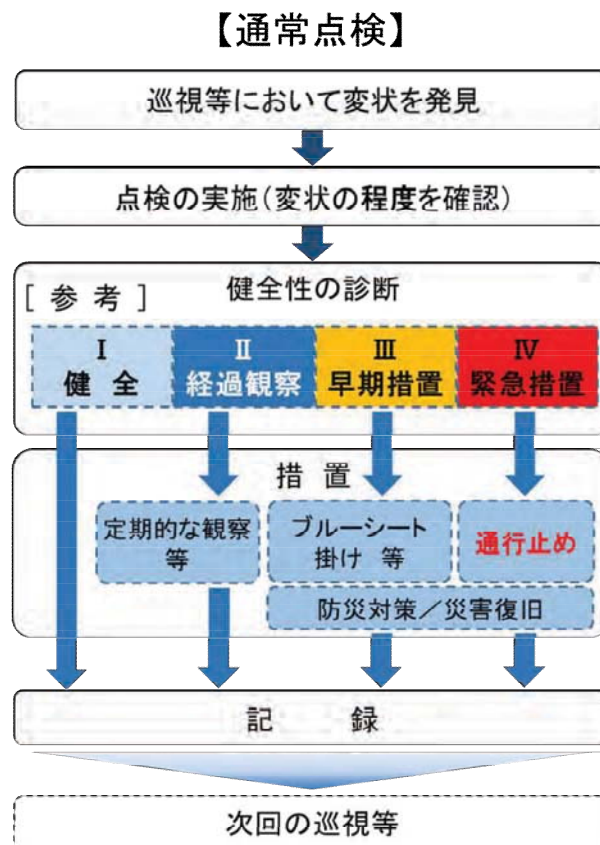
## 2) 道路土工構造物(通常点検)

### 6-4. 措置

健全性の診断に基づき、適切な方法と時期を決定し、必要な措置を講ずる

### 6-5. 記録

点検、診断、措置の結果を記録し、当該道路土工構造物が供用されている期間はこれを保存



## 3) 道路土工構造物の着眼点

### (1) 切土

切土は、切土のり面、のり面保護施設（吹付モルタル、のり枠、擁壁、グラウンドアンカー等）、排水施設等を含む区域とし、区域全体を対象として点検を行う。施設ごとの点検における視点は以下の通りである。

また、必要に応じて点検に先立ち除草を行うものとする。

#### (ア) 切土のり面

- ① のり面の地山の変状（亀裂、段差、はらみだし、浸食、湧水、小崩壊、等）
- ② 切土直下の路面の変状（亀裂、盛り上がり）

#### (イ) 吹付モルタル、のり枠

- ① 吹付のり面の変状（亀裂、剥離、はらみだし、空洞、目地のずれ、傾動、土砂のこぼれ出し）
- ② のり枠の変状（亀裂、剥離、うき、鉄筋の露出）

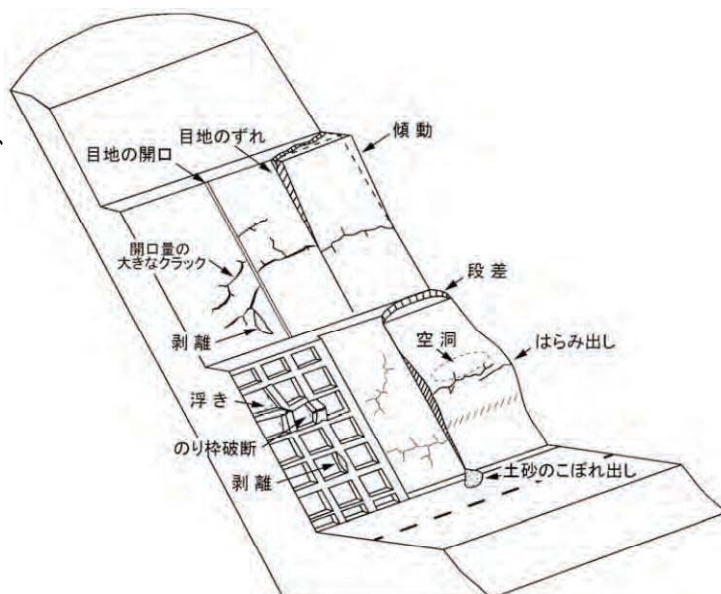


図 切土のり面の点検の着眼点

### 3 ). 道路土工構造物の着眼点

#### (ウ) グラウンドアンカー

- ① アンカーの支圧板、受圧構造物の亀裂、破損  
(状況に応じて適宜、打音検査を行う)
- ② アンカーの頭部キャップ、頭部コンクリートの破損、防錆油の流出
- ③ アンカーの頭部からの遊離石灰の溶出、湧水、雑草の繁茂



写真 受圧構造物の破損の例



写真 アンカーの頭部からの湧水・雑草の繁茂の例

#### (エ) 擁壁

- ① 土砂のこぼれ出し
- ② 基礎部・底版部の洗掘
- ③ 擁壁前面地盤の隆起
- ④ 壁面のクラック、座屈
- ⑤ 目地部の開き、段差
- ⑥ 壁面、基礎コンクリート、笠コンクリート、防護柵基礎の沈下・移動・倒れ
- ⑦ 路面の亀裂
- ⑧ 排水施設の変状 (閉塞)
- ⑨ 水抜き孔や目地からの著しい出水、水のごり



写真 土砂のこぼれ出し例



写真 壁面の傾斜の例

### 3 ). 道路土工構造物の着眼点

#### (オ) 排水施設

- ① 排水施設の変状 (排水溝の閉塞、亀裂、破損、目地部分の開きやずれ)
- ② 周辺施設の変状 (排水溝周辺の浸食、溢水の痕跡、排水孔の閉塞等)
- ③ 排水施設内の土砂、流木、落ち葉等の堆積状況
- ④ 排水孔からの流出量の変化



写真 排水溝の破損の例

#### (カ) その他落石防護施設・落石予防施設 ・雪崩対策施設

- ① 部材の変形、傾動等
- ② 基礎工、基礎地盤の沈下・移動・倒れ、崩壊・洗掘等
- ③ 排水施設からの土砂流出、変形等
- ④ 擁壁目地部のずれ、開き、段差等やそこからの土砂流出
- ⑤ 対象岩体の転倒・転落、近傍斜面への落石・土砂流出等
- ⑥ 柵・網背面等への落石・土砂崩落等
- ⑦ 鋼部材の腐食、亀裂・破断、緩み、脱落等
- ⑧ コンクリート部材のうき、剥離、クラック等



写真 落石防護柵の傾動の例



写真 落石防護網の著しい腐食による断面欠損の例

### 3 ). 道路土工構造物の着眼点

#### (2) 盛土

盛土は、盛土のり面、のり面保護施設（擁壁、補強土等）、排水施設等を含む区域とし、区域全体を対象として点検を行う。施設ごとの点検における視点は以下のとおりである。また、必要に応じて点検に先立ち除草を行うものとする。

#### (ア) 盛土のり面

- ① のり面の変状（亀裂、段差、はらみだし、浸食、湧水、小崩壊、軟弱化等）
- ② のり尻付近の変状（亀裂、段差、はらみだし、浸食、湧水、小崩壊、軟弱化等）
- ③ 路面の変状（亀裂、段差）
- ④ 路肩部の変状（亀裂、浸食）
- ⑤ 路面排水施設の状況（閉塞、溢水等）

#### (イ) 擁壁・補強土壁

「(1) 切土 (エ) 擁壁」と同様の着眼点

#### (ウ) 排水施設

「(1) 切土 (オ) 排水施設」と同様の着眼点

### 3 ). 道路土工構造物の着眼点

#### (エ) カルバート

- ① 化学的侵食による部材断面減少があるもの
- ② カルバート本体からの漏水が見られるもの
- ③ 隣接する盛土区間との著しい段差や盛土自体の損傷が見られるもの
- ④ 継手のずれ、開き、段差があり、カルバート内に水たまりや土砂流入が見られるもの
- ⑤ 取付け道路面と内部道路面の著しい段差
- ⑥ ウイング部のコンクリートのうき、剥離、クラック、鉄筋の露出等があるものや、  
ウイングと擁壁のずれやそこからの土砂流出が見られるもの

# 4) 道路土工構造物点検様式

管理番号	点検対象構造物	路線名	所在地	起点側 緯度	00° 00' 00"
00000000	切土のり面	一般国道〇号	〇〇県△△市〇〇町	起点側 経度	000° 00' 00"
管理者名	点検実施年月日	代替路の有無	自専道 or 一般道	起点側 距離標	000km000
〇〇地方整備局 〇〇河川国道事務所	平成 30年〇月△日	有 <input type="checkbox"/> 無 <input checked="" type="checkbox"/>	一般道	緊急輸送道路	バス路線
事前通行規制指定	交通量	DID 区間	被災履歴	占用物件 (名称)	
有 (通行・特殊) <input type="checkbox"/> 無 <input checked="" type="checkbox"/>	規制基準 連続雨量 〇〇〇mm 時間雨量 〇〇〇mm	平日 〇〇〇台/12h 休日 〇〇〇台/12h	該当 <input type="checkbox"/> 非該当 <input checked="" type="checkbox"/>	有 (H 年) <input type="checkbox"/> 無 <input checked="" type="checkbox"/>	該当 <input type="checkbox"/> 非該当 <input checked="" type="checkbox"/>
現況スケッチ (点検範囲の各施設の位置関係がわかるもの)			位置図 (縮尺 1/12500 程度)		
関連情報 : 平成 00 年 00 月 00 日 道路巡回日誌 (変状記録情報あり)、 防災カルテ N000C000 (経過観察記録あり)					

# 5) 道路土工構造物の判定の手引き

## ◆法面保護施設

のり面保護施設の 現状		のり面保護施設の 変状	
	<b>構造物名</b> 切土のり面 (吹付) <b>理由</b> 亀裂が大きく開口し、地山から浮いている状態である。極めて不安定な状態であり、落下して被害が生じるおそれがある。		<b>構造物名</b> 切土のり面 (吹付) <b>理由</b> 亀裂が開口し、かつはらみだしているとともに、青面地山の土砂もこぼれだしている。極めて不安定な状態であり、崩壊して被害が生じるおそれがある。
のり面保護施設の 現状		のり面保護施設の 変状	
	<b>構造物名</b> 切土のり面 (吹付) <b>理由</b> 亀裂が大きく開口し、かつ地山から浮いて座席が生じている。極めて不安定な状態であり、崩壊して被害が生じるおそれがある。		<b>構造物名</b> 切土のり面 (のり枠) <b>理由</b> 枠が破断し、構造物自体として非常に不安定な状態であり、倒壊または落下して被害をもたらすおそれがある。また、このような著しい変状は地山自体の変動が原因である可能性が高く、地すべりや崩壊によって被害が生じるおそれがある。

## ◆グラウンドアンカー

アンカー本体の 変状		アンカー本体の 変状	
	<b>構造物名</b> グラウンドアンカー <b>理由</b> アンカーが破断して飛び出しており、アンカーの機能を果たしておらず、アンカー頭部の落下による第三者被害につながるおそれがある。また、アンカーによる抵抗力の減少によりアンカー斜面の崩壊につながるおそれがある。		<b>構造物名</b> グラウンドアンカー <b>理由</b> アンカーが破断して飛び出しており、アンカーの機能を果たしておらず、アンカー頭部の落下による第三者被害につながるおそれがある。また、アンカーによる抵抗力の減少によりアンカー斜面の崩壊につながるおそれがある。
アンカー頭部の 変状		アンカー頭部の 変状	
	<b>構造物名</b> グラウンドアンカー <b>理由</b> 頭部コンクリートが破断しており、アンカー一定着具の保護と防食の機能が低下しており、放置すればアンカーの性能に関わる変状につながるおそれがある。		<b>構造物名</b> グラウンドアンカー <b>理由</b> 頭部コンクリートが落下しており、アンカー一定着具の保護・防食機能がなくなっており、放置すればアンカーの性能に関わる変状につながるおそれがある。

◆今後、道路土工構造物点検に必要な資料をとりまとめ「現場必携」を策定予定