

令和5年度 第1回 福井県渋滞対策協議会

～主要渋滞箇所の特定期間解除検討及び今後の対応方針～

令和5年8月

1. 今年度の特定解除検討箇所について

・今年度は、5箇所の主要渋滞箇所について、道路管理者による現地渋滞状況調査結果をもとに特定解除検討を行った。
 ・ETC2.0によるモニタリングの結果、解除基準に満たない交差点流入部もあったが、道路管理者による現地状況を確認した上で特定解除できるか検討した。

《位置図》



■今年度の特定解除(予定)箇所

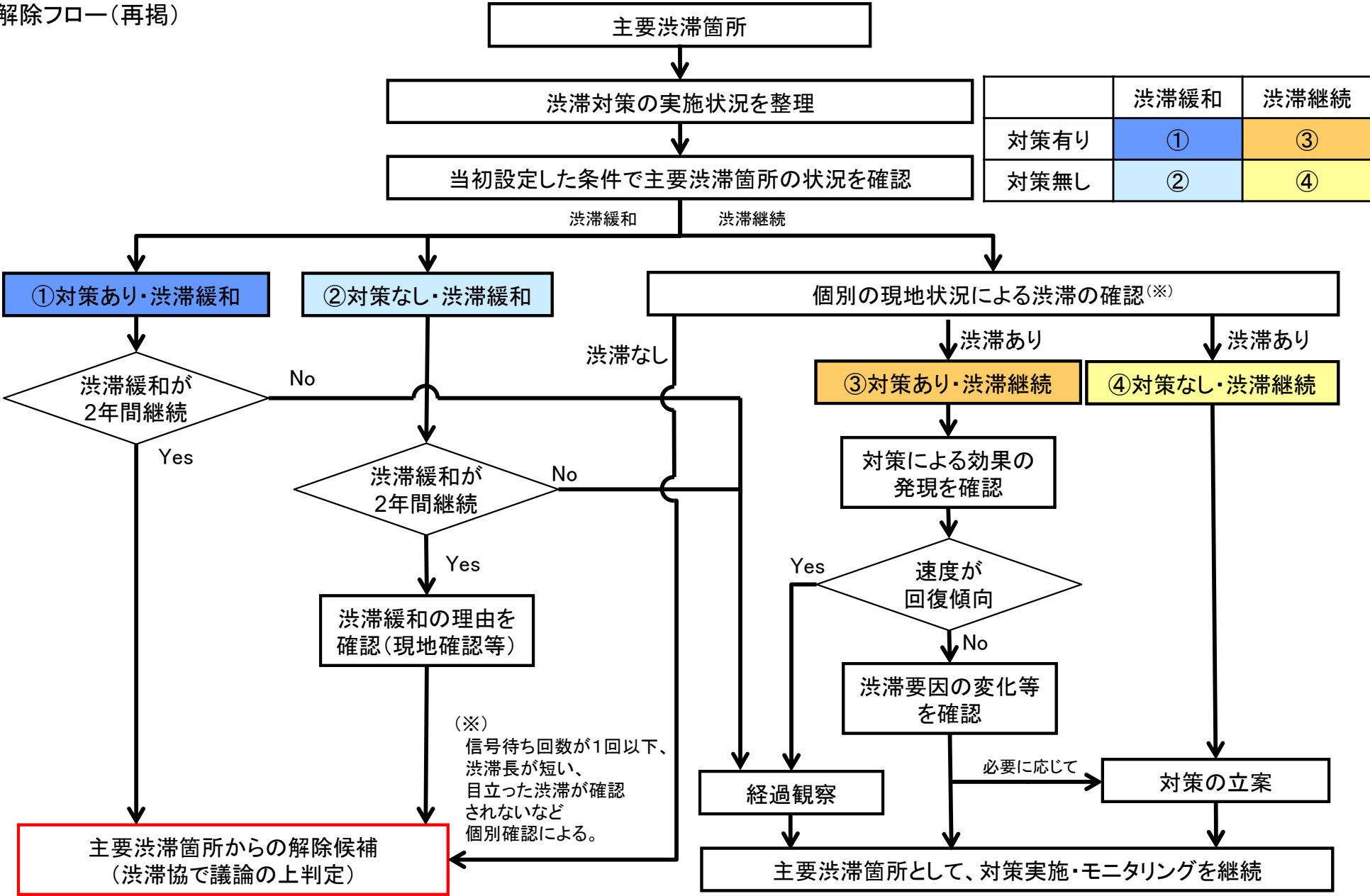
地域	主要渋滞箇所	事業・対策内容	完了時期	モニタリング結果 (速度状況)	今後の対応方針
福井市	芝原上新橋南詰	①(都)松岡菅谷線	H30.9	<ul style="list-style-type: none"> 3方向:解除基準に該当 1方向(従道路):常時速度低下 	<ul style="list-style-type: none"> 特定解除検討
鯖江市	糺町	—※	—	<ul style="list-style-type: none"> 1方向(主道路):解除基準に該当 1方向(主道路):常時速度低下 2方向(従道路):朝夕に速度低下 	<ul style="list-style-type: none"> 特定解除検討
越前市	万代橋東詰	②(都)河濯線	H30.9	<ul style="list-style-type: none"> 1方向(主道路):解除基準に該当 1方向(主道路):朝に速度低下 ※従道路は市道のため、データなし 	<ul style="list-style-type: none"> 特定解除検討
	横市	③経路誘導対策	R3.3	<ul style="list-style-type: none"> 2方向(主道路):解除基準に該当 2方向(従道路):常時速度低下 	<ul style="list-style-type: none"> 解除基準に満たないため、モニタリングを継続 必要に応じて追加対策を検討
美浜町	河原市	④交差点改良 (右折レーン、バス停留所の設置)	H31.3	<ul style="list-style-type: none"> 2方向(主道路):解除基準に該当 1方向(従道路):常時速度低下 	<ul style="list-style-type: none"> 特定解除検討

※糺町は、未対策箇所

1.1 主要渋滞箇所の特定解除の考え方

- 主要渋滞箇所の特定解除は下記フローに従って行う。
- 対策実施済み箇所において、2年連続で渋滞緩和が継続する場合、主要渋滞箇所の解除候補となる。(渋滞協での議論の上判定)
- また、対策実施の有無によらず道路管理者が現地状況を確認し目立った渋滞が確認されない場合も解除候補となる。

■ 特定解除フロー(再掲)



1.2 主要渋滞箇所の特定解除検討（芝原上新橋南詰）

①（都）松岡菅谷線

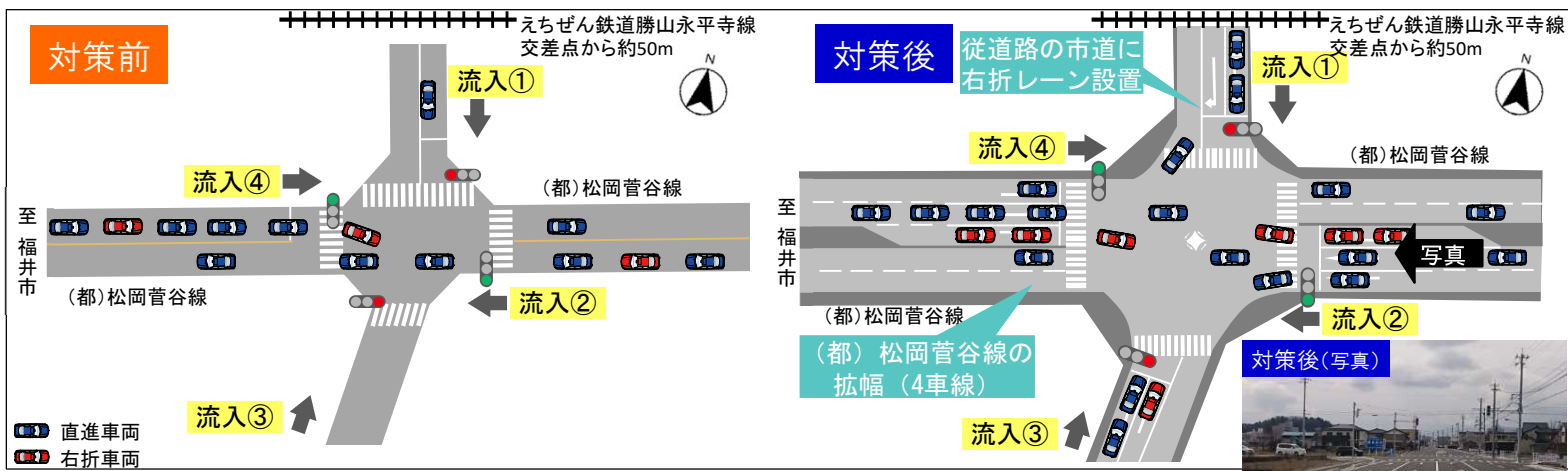
- 平成30年9月に、（都）松岡菅谷線の交差点拡幅事業が完了。当該路線の拡幅、全流入部に右折レーンを設置した。
- 流入部②③④で速度向上が見られ、全ての時間帯において2年連続20km/h以上であり、各時間帯で速度向上がみられた。
- 流入①では慢性的に速度が低下しているが、現地調査では、近接する踏切の遮断や一時停止の影響以外で、渋滞が発生する状況は確認されなかった。当箇所は道路構造や交通需要による渋滞が発生していないため、主要渋滞箇所の**特定解除**を提案する。

交差点名	抽出指標 (選定時)	渋滞発生 の流入部
芝原上新橋南詰	パブコメ	流入①、②

《位置図》



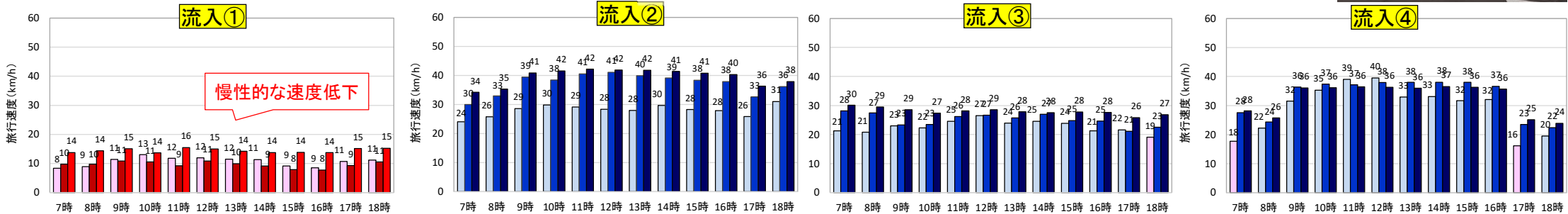
《広域図》



■ 旅行速度の変化

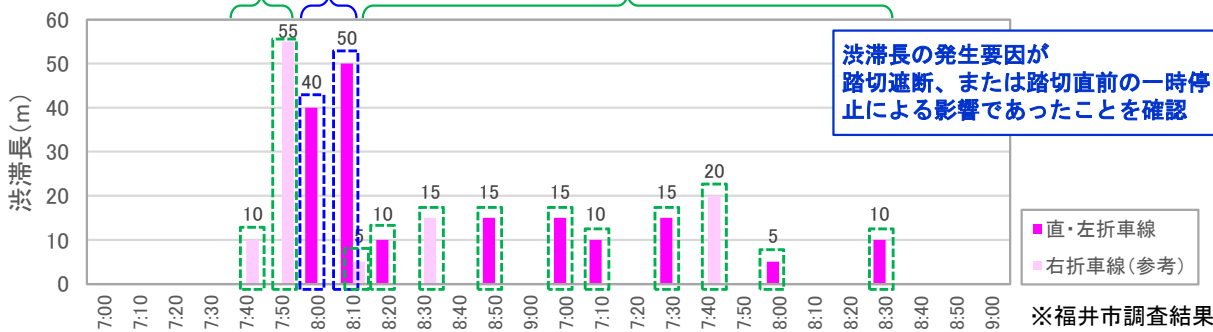
＜芝原上新橋南詰交差点＞

流入● 対策効果が見込まれる流入方向



■ 道路管理者（福井市）による現地調査結果（流入①の渋滞長）

踏切直前の一時停止による影響 踏切遮断による影響 踏切直前の一時停止による影響



【旅行速度】

	20km/h以上	20km/h未満
対策前 (H28.9-11)	Light Blue	Pink
対策後 (R 3.9-11)	Dark Blue	Red
対策後 (R 4.9-11)	Dark Blue	Red

※民間プローブデータ (H28.9-11 平日)
ETC2.0データ (R3.9-11, R4.9-R4.11 平日)

※福井市調査結果: R5年6月29日(木) 7時~9時・17時~19時

1.2 主要渋滞箇所の特定解除検討 (糺町交差点)

未対策箇所

- 糺町交差点の旅行速度は、流入①では朝ピーク時に速度が低下しており、流入③では昼間・夕ピーク時に速度が低下しており、流入②については慢性的に速度が低下している。
- 昨年度に実施された渋滞長調査では、各流入部の渋滞長も短く、目立った渋滞は確認されなかった。
- 道路管理者(福井県)による渋滞状況調査でも、各流入部において渋滞が発生する時間が限定的であり、解除条件※1を満たしているため、糺町交差点の**特定解除**を提案する。

交差点名	抽出指標 (選定時)	渋滞発生 の流入部
糺町	パブコメ	流入②

※1: 信号待ち回数が1回以下、または渋滞長が短い、目立った渋滞が確認されない※2など
 ※2: 渋滞長30m(6台)以上の渋滞が30分以下の場合

《位置図》

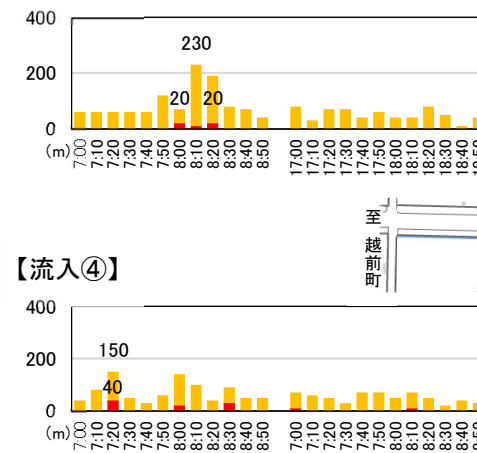


《広域図》



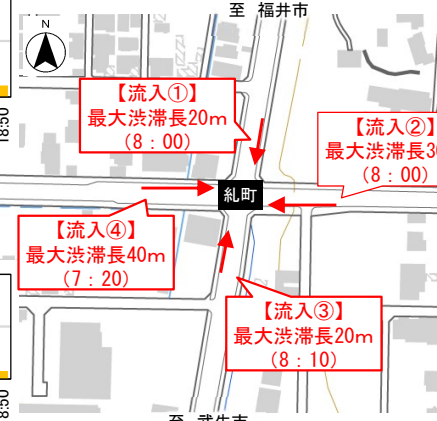
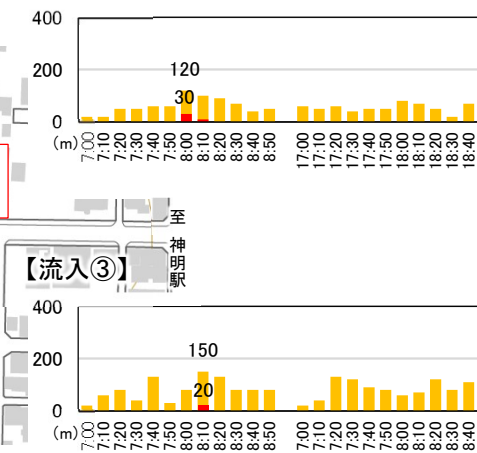
■ 糺町交差点における渋滞長調査結果

【流入①】

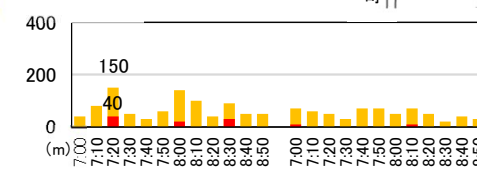


渋滞長調査では、目立った渋滞は確認されず

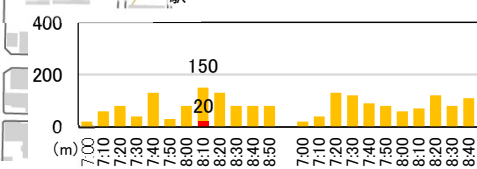
【流入②】



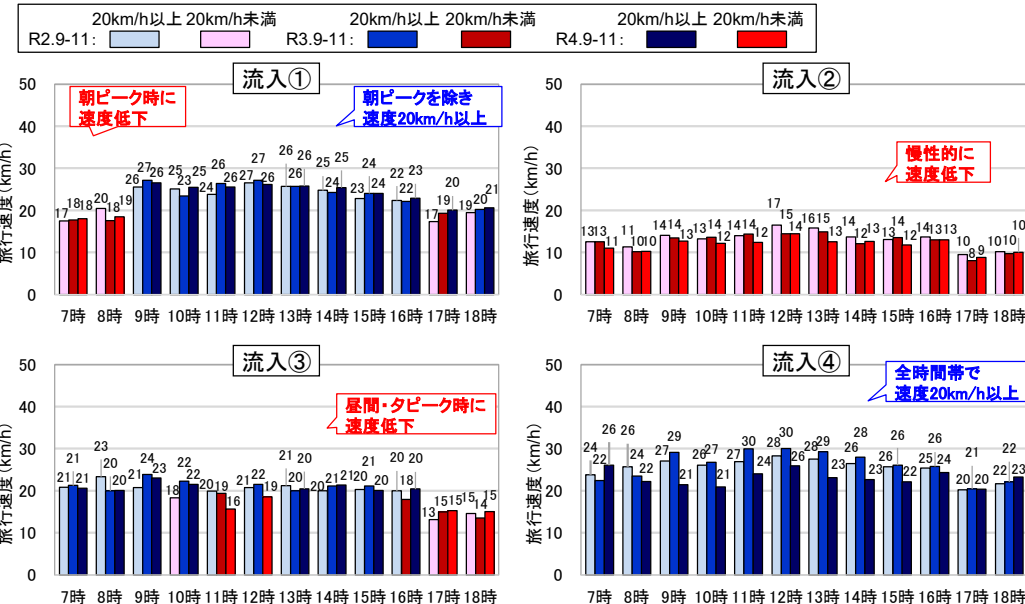
【流入④】



【流入③】



■ 糺町交差点の旅行速度の変化



※ ETC2.0データ(R2.9-11、R3.9-11、R4.9-11 平日7~19時)

■ 道路管理者(福井県)による渋滞状況確認結果

※調査実施日: R4.12.12(月) 7時~9時、17時~19時

方向	渋滞状況
流入①	<ul style="list-style-type: none"> 朝夕ピークで渋滞なし
流入②	<ul style="list-style-type: none"> 7:30~7:40に、通学児童が交差点を横断することで右左折車両を阻害し、渋滞が発生(20台程度残留) 17:40~18:10に、帰宅児童が交差点を横断することで右左折車両を阻害し、渋滞が発生(10台程度残留) 登下校時間以外の時間帯では、残留車両は多くて10台程度であり、次々回青時には全て捌けていた
流入③	<ul style="list-style-type: none"> 朝夕ピークで渋滞なし
流入④	<ul style="list-style-type: none"> 7:30~7:40に、通学児童が交差点を横断することで右左折車両を阻害し、渋滞が発生(20台程度残留) 17:40~18:10に、帰宅児童が交差点を横断することで右左折車両を阻害し、渋滞が発生(8台程度残留) 登下校時間以外の時間帯では、残留車両は多くて10台程度であり、次々回青時には全て捌けていた

渋滞が発生する時間が限定的であり、解除してよいと判断

※調査実施日: R5.5.10(水) 7時~8時15分、17時~18時30分

1.2 主要渋滞箇所の特定解除検討 (万代橋東詰交差点)

② (都)河濯線

- 平成30年9月に(都)河濯線が開通したことや、令和3年3月に実施された経路誘導対策により交通転換が図られ、万代橋東詰交差点についても、流入②④ともに、ピーク時において対策前と比較して概ね速度向上がみられた。
- 道路管理者(福井県・越前市)による渋滞状況調査でも、流入①②④に渋滞はなく、流入③も目立った渋滞がみられず、解除条件※1を満たしているため、万代橋東詰交差点の**特定解除**を提案する。

交差点名	抽出指標 (選定時)	渋滞発生 の流入部
万代橋東詰	パブコメ	流入②

※1: 信号待ち回数が1回以下、または渋滞長が短い、目立った渋滞が確認されない※2など
 ※2: 渋滞長30m(6台)以上の渋滞が30分以下の場合

《位置図》



河濯線の対策概要

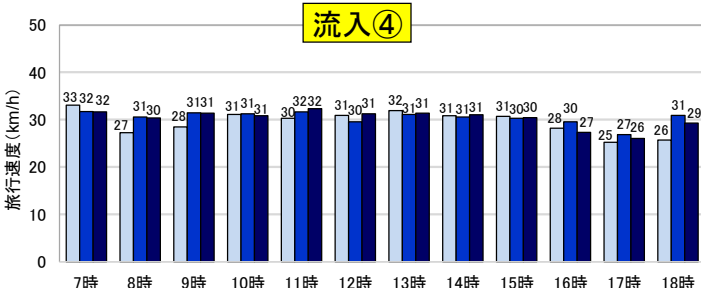
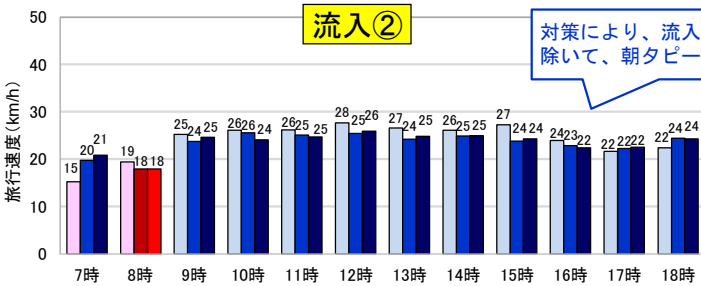


※ETC2.0プローブデータの経路分析結果

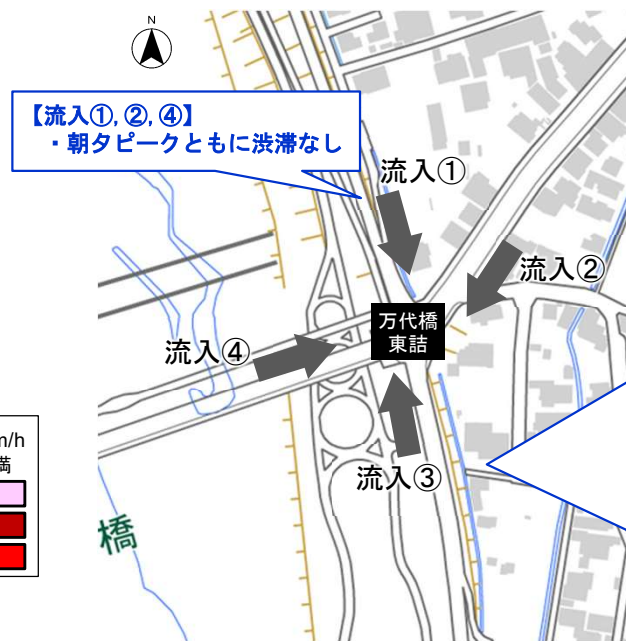
経路誘導対策の概要



万代橋東詰交差点の旅行速度の変化



道路管理者(福井県・越前市)による渋滞状況確認結果



○流入③(越前市道)の渋滞調査結果

時刻	渋滞長(m)	最後尾の通過時間(秒)	滞留長(m)
7:00	0	-	20
7:10	0	-	20
7:20	15	119	45
7:30	0	-	40
7:40	0	-	40
7:50	0	-	35
8:00	35	101	70
8:10	0	-	35
8:20	40	140	90
8:30	0	-	30
8:40	0	-	40
8:50	0	-	40
9:00	0	-	2
17:00	0	-	25
17:10	25	146	75
17:20	0	-	45
17:30	0	-	45
17:40	15	155	65
17:50	20	133	70
18:00	0	-	45
18:10	0	-	25
18:20	0	-	35
18:30	0	-	15
18:40	0	-	20
18:50	0	-	20
19:00	0	-	15

目立った渋滞なし

※流入①, ③は市道のため、データなし
 ETC2.0データ(対策前:H28.9-H28.11、対策後:R3.9-R3.11、R4.9-R4.11 平日)

※調査実施日:R5.5.10(水) 7時~9時、17時~19時

1.2 主要渋滞箇所の特定解除検討（横市交差点）

③ 経路誘導対策

- 平成30年9月に(都)河濯線が開通したことや、令和3年3月に実施された経路誘導対策により交通転換が図られ、横市交差点についても、流入①、③で速度向上が確認できた。流入②、④については慢性的に速度が低下している。
- 道路管理者(福井県)による渋滞状況調査では、流入②については目立った渋滞はみられないが、流入④については、17時40分から18時20分にかけて渋滞長30m以上の渋滞が継続して発生しているため、解除条件※1を満たさない。
- 従って、横市交差点の**特定解除**は難しいため、今後も継続してモニタリングを行いつつ、追加対策を検討する必要がある。

交差点名	抽出指標 (選定時)	渋滞発生 の流入部
横市	2軸	流入②、④

※1: 信号待ち回数が1回以下、または渋滞長が短い、目立った渋滞が確認されない※2など
 ※2: 渋滞長30m(6台)以上の渋滞が30分以下の場合

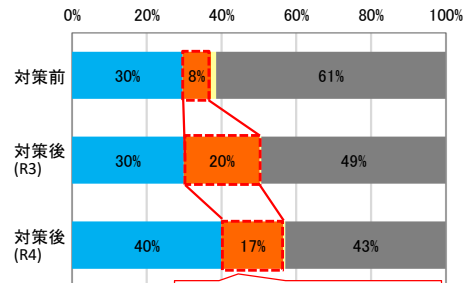
《位置図》



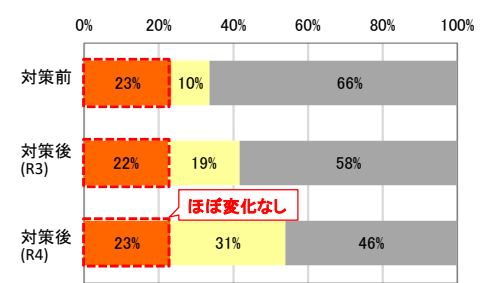
■経路誘導対策の概要



○福井方面→越前市街地の利用経路割合

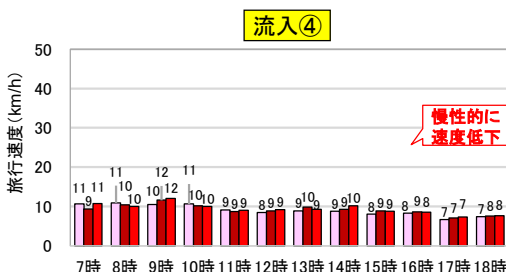
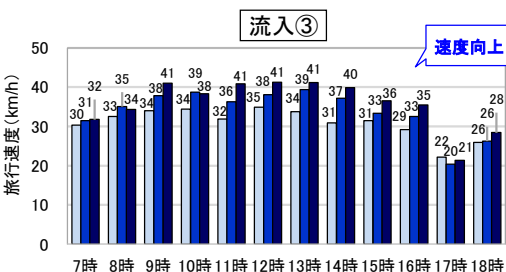
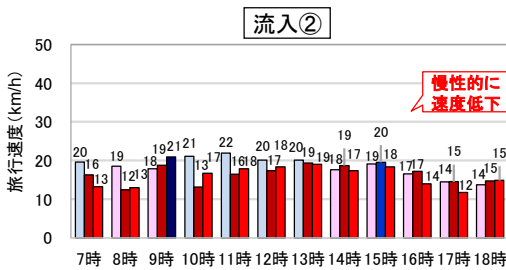
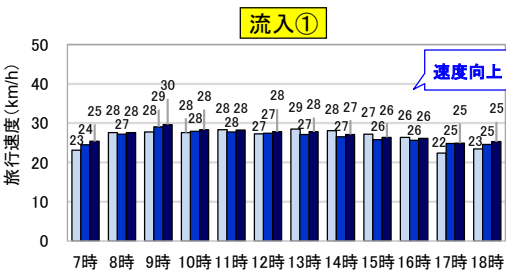
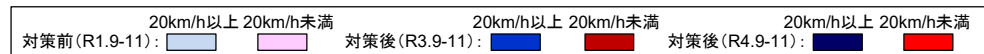


○越前市街地→福井方面の利用経路割合



※ ETC2.0データ(対策前: R2.9-R2.11、対策後: R3.9-R3.11、R4.9-R4.11 平日7、8、17、18時)

■横市交差点の旅行速度の変化



※ ETC2.0データ(対策前: R1.9-11、対策後: R3.9-11、R4.9-11 平日7~19時)

■道路管理者(福井県)による渋滞状況確認結果

○流入②(県道 武生美山線)

時刻	渋滞長(m)	最後尾の通過時間(秒)	滞留長(m)
7:00	0	8	20
7:10	0	27	60
7:20	60	153	170
7:30	30	143	130
7:40	0	32	110
7:50	0	34	105
8:00	150	288	250
8:10	0	34	110
8:20	0	31	130
8:30	10	144	140
8:40	0	23	55
8:50	0	31	100
9:00	0	20	60
17:00	0	52	115
17:10	0	35	100
17:20	5	140	105
17:30	0	51	140
17:40	10	147	150
17:50	0	50	115
18:00	5	155	85
18:10	5	150	65
18:20	0	21	70
18:30	0	51	70
18:40	0		60
18:50	0		45
19:00	0		50

目立った渋滞なし

○流入④(県道 武生美山線)

時刻	渋滞長(m)	最後尾の通過時間(秒)	滞留長(m)
7:00	0	30	100
7:10	0	15	45
7:20	0	38	70
7:30	0	34	55
7:40	5	130	105
7:50	0	33	65
8:00	0	22	45
8:10	0	21	50
8:20	0	25	55
8:30	0	8	15
8:40	0	23	50
8:50	0	20	40
9:00	0	18	30
17:00	10	141	115
17:10	5	134	70
17:20	40	280	200
17:30	5	130	85
17:40	40	159	120
17:50	45	158	125
18:00	50	175	130
18:10	35	153	95
18:20	45	158	115
18:30	20		
18:40	0		
18:50	0		
19:00	5	130	90

30m以上の渋滞が30分を超えて継続

・通学の自転車と重なる左折車による滞留が発生する
 ・市道や商業施設からの車の出入りが多く、滞留が発生する

・右折車が11台以上連なると、後続車両を塞いでしまい渋滞が発生する

※調査実施日: R5.5.10(水) 7時~9時、17時~19時
 旅行速度が20km/h未満である流入②、④のみ調査実施

1.2 主要渋滞箇所の特定解除検討（河原市交差点）

④ 交差点改良

- 平成31年3月に、河原市交差点の西側流入部では、右折レーンの設置、東方面行きバス停留所の設置が実施された。
- 流入①、③ともに、海水浴シーズン（休日）において、H22時（対策前）と比べて全時間帯の速度向上が見られた。
- 道路管理者（福井県）による現地調査結果より、流入②についても渋滞がみられず、解除条件※2を満たしているため、河原市交差点の**“特定解除”**を提案する。

交差点名	抽出指標（選定時）	渋滞発生流入部
河原市	③-2軸※1	流入①

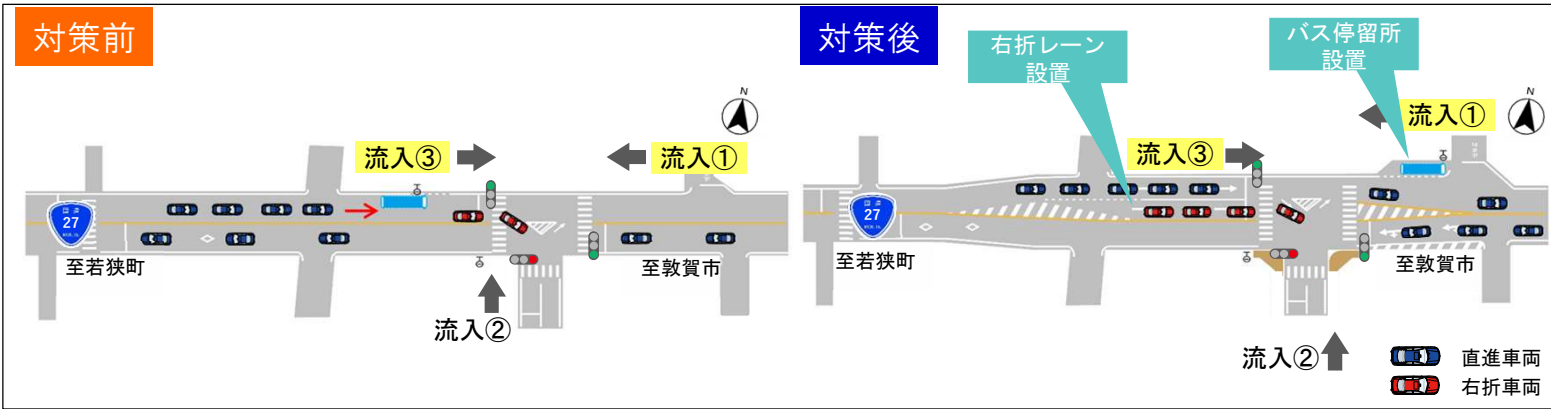
※1: 休日平均旅行速度
 ※2: 信号待ち回数が1回以下、または渋滞長が短い、目立った渋滞が確認されない※3など
 ※3: 渋滞長30m(6台)以上の渋滞が30分以下の場合

《位置図》

《広域図》



● 対策効果が期待できる主要渋滞箇所

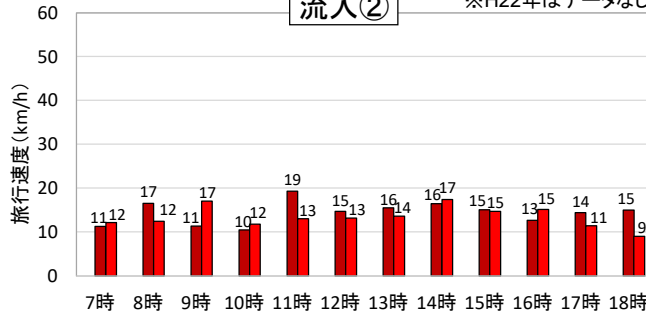
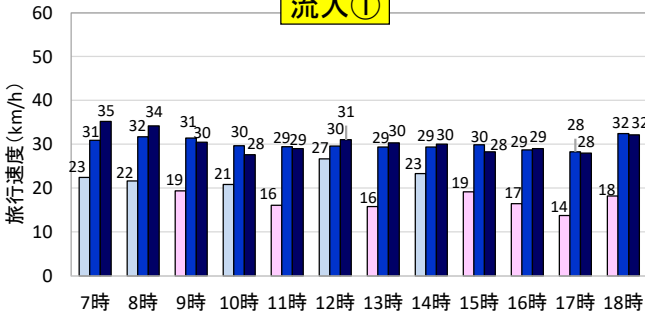


● 流入 対策効果が見込まれる流入方向

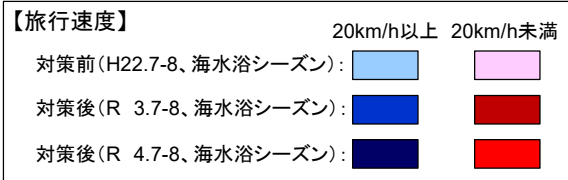
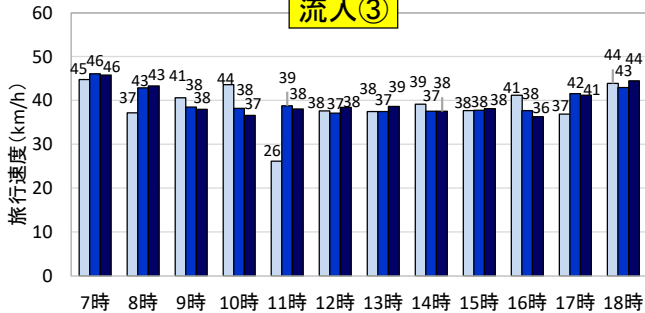
■ 河原市交差点の旅行速度（海水浴シーズンの休日の変化）

流入①

流入② ※H22年はデータなし



流入③



■ 道路管理者（福井県）による現地調査結果

○ 流入②（県道213号 松屋河原市線）の渋滞調査結果

時刻	渋滞長 (m)	最後尾の通過時間 (秒)	滞留長 (m)	
				渋滞発生状況
昼	11:00	0	10	渋滞なし
	11:10	0	20	渋滞なし
	11:20	0	0	渋滞なし
	11:30	0	5	渋滞なし
	11:40	0	15	渋滞なし
	11:50	0	20	渋滞なし
	12:00	0	0	渋滞なし
	12:10	0	10	渋滞なし
	12:20	0	5	渋滞なし
	12:30	0	0	渋滞なし
	12:40	0	15	渋滞なし
	12:50	0	0	渋滞なし
13:00	0	渋滞なし	10	渋滞なし

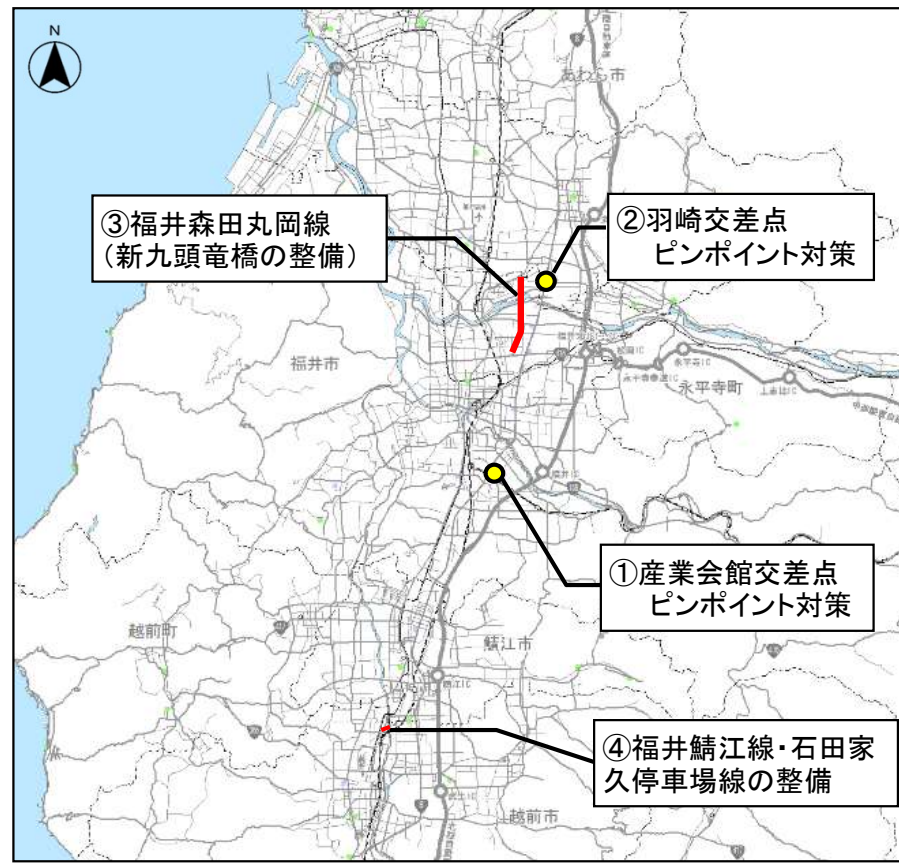
※調査実施日：R5.7.22(土) 11時～13時
 旅行速度が20km/h未満である流入②のみ調査実施

※ETC2.0データ（対策前：H22.7.1～H22.8.21、対策後 R3.7.1～R3.8.15、R4.7.1～R4.8.14 休日）

2. 特定解除に向けたモニタリング継続箇所

- 対策実施済みの箇所のうち、産業会館については対策効果はみられたものの、依然として速度が低下している方向が存在するため、今後も継続的にモニタリングを実施し、今後の対応方針を検討する。
- 羽崎と東鯖江については、対策により主道路側の旅行速度が向上し、解除基準に該当している。従道路側については常時速度低下がみられるが、信号の青時間が短く停止時間が長いことが影響していると想定されるため、現地で渋滞状況を確認した上で、渋滞が確認されなければ特定解除検討を行う。

◀位置図▶



■特定解除に向けたモニタリング継続箇所

地域	主要渋滞箇所	事業・対策内容	完了時期	モニタリング結果(速度状況)	今後の対応方針
福井市	産業会館	①ピンポイント対策(右折導流線の設置)	R1.9	<ul style="list-style-type: none"> • 1方向(主道路):解除基準に該当 • 1方向(主道路):朝夕に速度低下 • 1方向(従道路):常時速度低下 ※従道路の1方向は、市道のためデータなし	<ul style="list-style-type: none"> • 継続モニタリング • 広域的な交通分散対策の検討
	羽崎	②ピンポイント対策(右折レーン正対化、右折導流線の設置)	R3.3	<ul style="list-style-type: none"> • 2方向(主道路):解除基準に該当 • 2方向(従道路):常時速度低下 	<ul style="list-style-type: none"> • 道路管理者による現地確認 • 従道路側の渋滞が確認されなければ、モニタリング期間終了後のR6年度に特定解除検討
③福井森田丸岡線(新九頭竜橋の整備)		R4.10			
鯖江市	東鯖江	④福井鯖江線・石田家久停車場線の整備	H29.11	<ul style="list-style-type: none"> • 2方向(主道路):解除基準に該当 • 2方向(従道路):常時速度低下 	<ul style="list-style-type: none"> • 道路管理者による現地確認 • 従道路側の渋滞が確認されなければ特定解除検討

2. 特定解除に向けたモニタリング継続箇所（産業会館交差点）

① 産業会館交差点ピンポイント対策

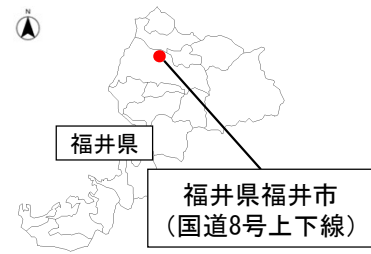
- 令和元年9月に、産業会館交差点の右折導流線を設置。交差点内での右折待ち車両の動線を整流化。
- 流入①は対策前より、全時間帯において速度が向上、特に夕ピークは3km/h向上している。
- 流入③は、昼間において速度向上が見られたが、ピーク時間帯に足羽川渡河部を先頭に北行きの先詰まり渋滞が発生している。
- 流入②④は、右折交通量が多く、捌け残りが発生する状況が確認された。
- 産業会館交差点では、ピンポイント対策による効果が低く、ボトルネックである足羽川渡河部も過年度検討結果で局所的な改良が困難となっているため、広域的な交通分散対策の検討が必要である。

道路利用者会議
要望箇所

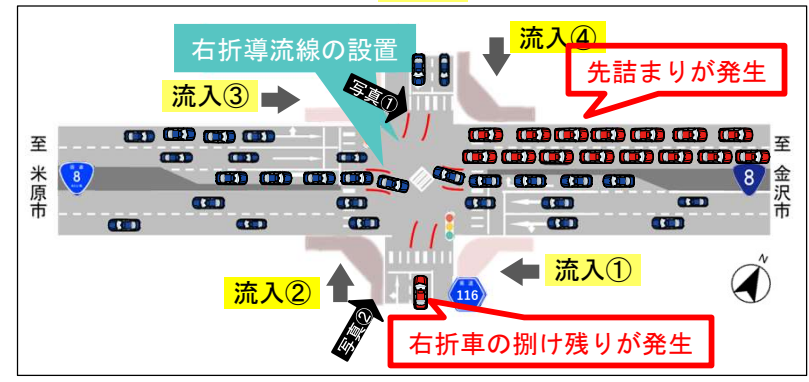
交差点名	抽出指標 (選定時)	渋滞発生 の流入部
産業会館	③-1軸*	流入②、③、④

※7時台と17時台の平日平均旅行速度

《位置図》



《対策内容》



＜国道8号(北行き)の区間別時間帯別旅行速度＞

交差点	下 助 生 田	大 町	産業 会 館	羽 水 高 校 口	板 垣	足 羽 橋 北	北行き(流入③)					
							間 屋 団 地 口	南 四 ッ 居	米 松			
7:00												
7:15												
7:30												
7:45												
8:00												
8:15												
8:30												
8:45												

《広域図》



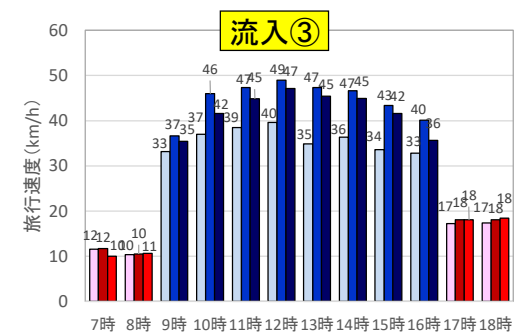
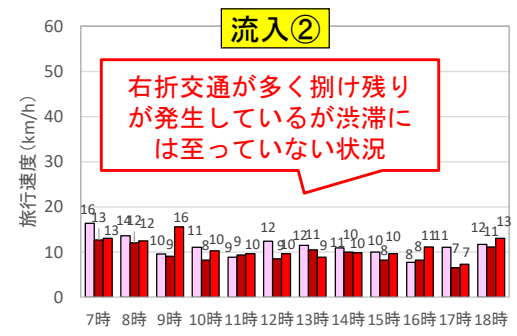
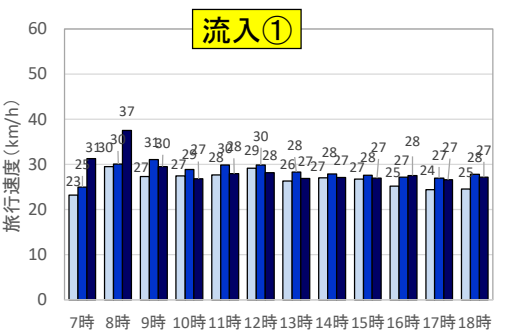
■ 現地調査結果のまとめ ※速度低下の方向のみ

南北	流入③	・足羽川渡河部を先頭に先詰まり渋滞が発生(3-4回信号待ち発生)【写真①】
東西	流入②	・右折交通量が多く、右折捌け残りが発生。【写真②】
	流入④	・右折、直進ともに交通量が多い。右折の捌け残り(3台程度)が発生

※ 現地調査日時: R5.6.21(水) 17、18時台、22(木) 7、8時台



■ 旅行速度の変化



【旅行速度】

	20km/h以上	20km/h未満
対策前(H30.9-11):	Light Blue	Light Pink
対策後(R 3.9-11):	Dark Blue	Dark Red
対策後(R 4.9-11):	Dark Blue	Dark Red

※ ETC2.0データ(対策前: H30.9-H30.11、対策後: R3.9-R3.11、R4.9-R4.11 平日)

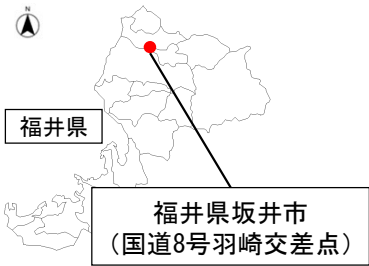
2. 特定解除に向けたモニタリング継続箇所(羽崎交差点)

- 羽崎交差点は、R3年3月に、右折レーンの正対化、右折導流線の設置が実施された。R4年10月に並行する福井森田丸岡線(新九頭竜橋)が開通した。
- 対策後、流入①、③は全時間帯において20km/h以上に速度向上がみられた。
- 流入②④の青信号割合が約2割*で、慢性的に速度低下している。現地調査により、流入④は特に渋滞がみられず、流入②についても右折の捌け残り(2~3台程度)が確認されたが、目立った渋滞がないため、今後は、道路管理者(福井県・坂井市)にも現地状況を確認してもらった上で、特定解除を行う予定(R6年度)。

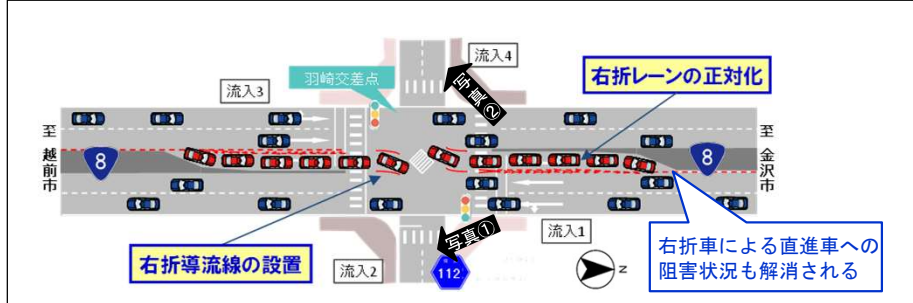
*当箇所は、サイクル長が150sで、流入②④の青時間が35sである。

交差点名	抽出指標 (選定時)	渋滞発生の 流入部
羽崎	パブコメ	流入①、②

《位置図》



《対策内容》 ①ピンポイント対策



②福井森田丸岡線(新九頭竜橋の整備)



《広域図》 至 金沢市

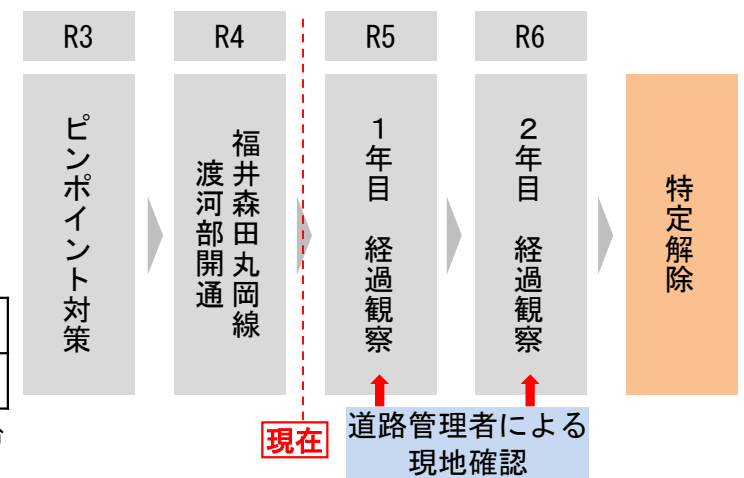


■ 現地調査の結果 ※速度低下の方向のみ



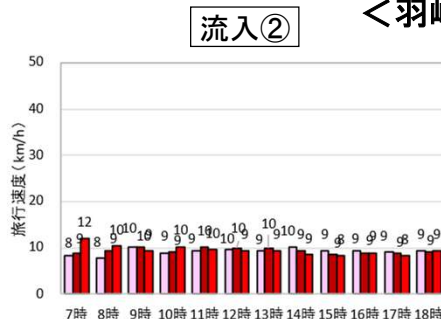
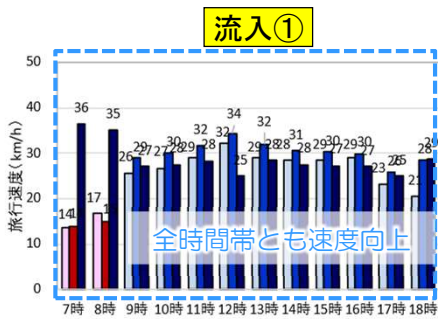
東西	流入②	・右折交通量が多く、捌け残り(2~3台)の状況がある。【写真①】
	流入④	・交通量が少なく、特に問題なし。【写真②】

■ 特定解除までの流れ

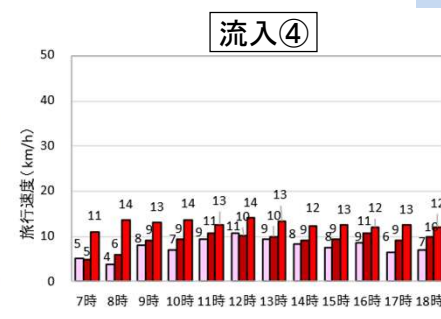
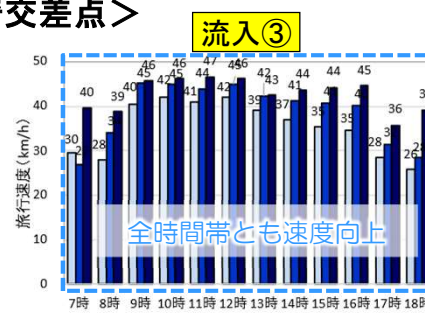


■ 旅行速度の変化

※ 現地調査日時: R5.6.21(水) 17、18時台、22(木) 7、8時台



<羽崎交差点>



【旅行速度】

時期	20km/h以上	20km/h未満
対策前(R 1.9-11):	Light Blue	Light Purple
対策後(R 3.9-11):	Dark Blue	Dark Purple
対策後(R 4.11):	Dark Blue	Dark Purple

※ ETC2.0データ(対策前:R1.9-11、対策後: R3.9-11、R4.11 平日)

2. 特定解除に向けたモニタリング継続箇所(東鯖江交差点)

④ 福井鯖江線・石田家久停車場線の整備

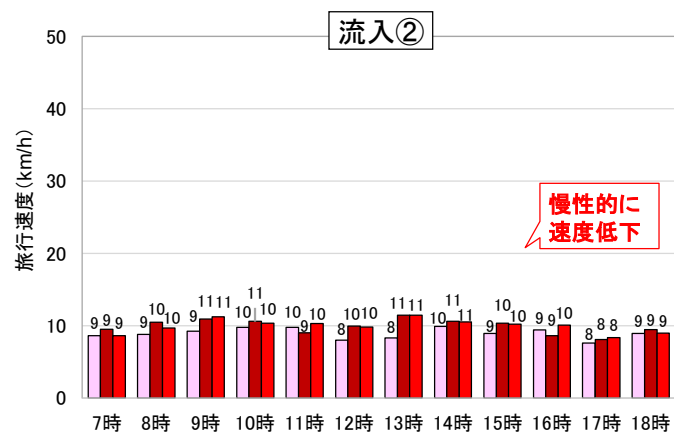
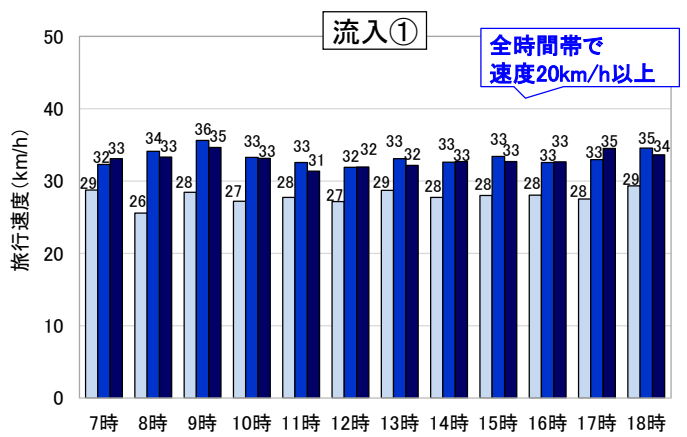
・H29年11月に福井鯖江線・石田家久停車場線が整備されたことで交通転換が図られ、東鯖江交差点や西鯖江交差点での速度向上が期待された。
 ・東鯖江交差点は、対策効果が見込まれる流入④で依然として速度が20km/h未満となっており、対向の流入②でも慢性的に速度が低下している。主道路である流入①、③については、全時間帯で速度が20km/h以上となっている。

交差点名	抽出指標 (選定時)	渋滞発生 の流入部
東鯖江	2軸	流入②

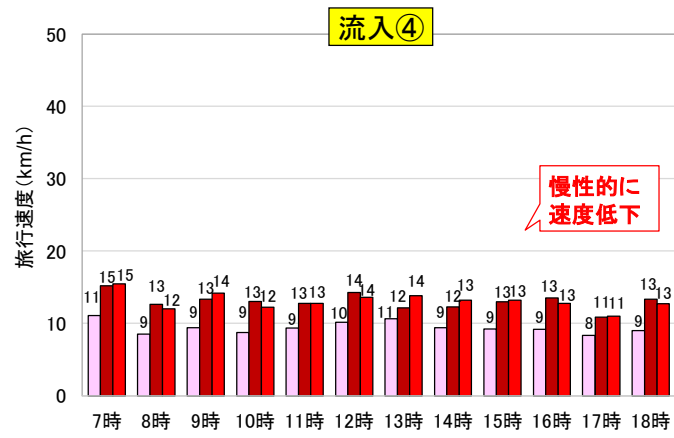
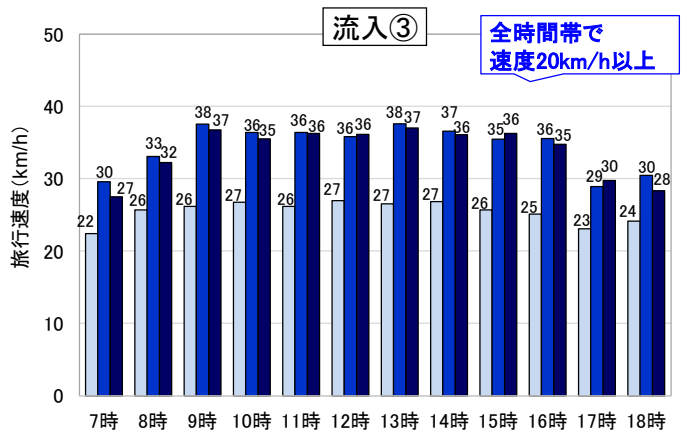
位置図



東鯖江交差点の旅行速度状況



福井鯖江線・石田家久停車場線の対策概要



流入● : 対策効果が見込まれる流入方向

【旅行速度】 20km/h以上 20km/h未満

対策前(H28.9-11): ■ ■

対策後(R 3.9-11): ■ ■

対策後(R 4.9-11): ■ ■

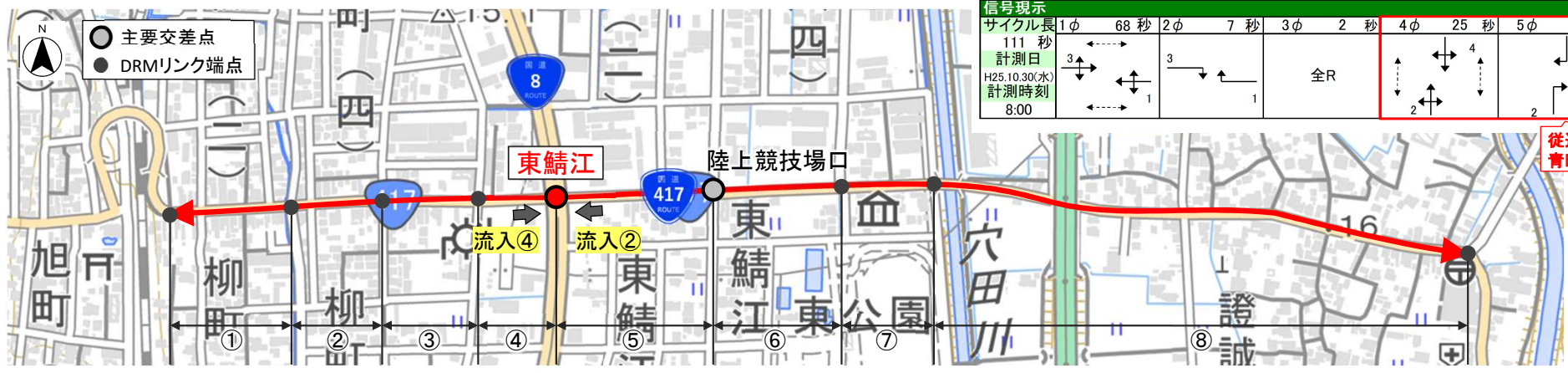
2. 特定解除に向けたモニタリング継続箇所(東鯖江交差点)

④ 福井鯖江線・石田家久停車場線の整備

- 流入②、④ともに交差点手前100~200mで慢性的に速度が20km/h未満となっている。
- 速度低下の要因の一つとして、東西方向の信号青時間が比較の短いことにより、停止時間が長くなっていることが考えられる。
- 今後は現地調査により従道路の渋滞状況を確認し、渋滞が発生していなければ解除検討を行う。

交差点名	抽出指標 (選定時)	渋滞発生 の流入部
東鯖江	2軸	流入②

■東鯖江交差点の従道路(国道417号)のモザイク図



○東鯖江交差点の信号現示

信号現示	1φ	2φ	3φ	4φ	5φ	6φ
サイクル長	68秒	7秒	2秒	25秒	7秒	2秒
計測日	111秒					
H25.10.30(水)	計測時刻 8:00					

従道路側の青時間が短い

東行き

リンクNo.	①	②	③	④	⑤	⑥	⑦	⑧
延長(m)	153	111	116	88	185	157	112	658
交差点				東鯖江	陸上競技場口			
7時台				慢性的に速度低下				
8時台								
9時台								
10時台								
11時台								
12時台								
13時台								
14時台								
15時台								
16時台								
17時台								
18時台								

西行き

リンクNo.	①	②	③	④	⑤	⑥	⑦	⑧
延長(m)	153	111	116	88	185	157	112	658
交差点				東鯖江	陸上競技場口			
7時台								
8時台								
9時台						慢性的に速度低下		
10時台								
11時台								
12時台								
13時台								
14時台								
15時台								
16時台								
17時台								
18時台								

平均旅行速度

データ欠損
10km/h未満
10~20km/h
20~30km/h
30km/h以上

3. その他現地確認、調査等実施予定箇所

・未対策箇所及び追加対策が必要な箇所について、現地確認や調査を実施し、渋滞要因の把握や必要な対策の検討を実施する。

■対策検討に向けて現地確認・調査を実施する箇所

No.	主要渋滞箇所	地域	主道路	従道路	対策有無	旅行速度状況	今後の対応方針
①	三国東7丁目	坂井市	国道305号	県道128号・市道	対策検討中	<ul style="list-style-type: none"> ・2方向(主道路):常時速度低下 ※従道路の2方向は、市道のためデータなし 	<ul style="list-style-type: none"> ・信号現示の調整の可否を福井県警と相談した上で、対策案を選定 ※福井・坂井地区WGで検討
②	光陽	福井市	県道115号	市道	対策検討中	<ul style="list-style-type: none"> ・1方向(主道路):朝夕に速度低下 ・1方向(主道路):常時速度低下 ※従道路の2方向は、市道のためデータなし 	
③	大仏前	福井市	県道115号	県道5号	対策検討中	<ul style="list-style-type: none"> ・2方向(主道路):常時速度低下 ・2方向(従道路):解除基準に該当 	
④	西鯖江	鯖江市	国道417号・鯖江織田線	福井鯖江線	対策済 (福井鯖江線・石田家久停車場線の整備)	<ul style="list-style-type: none"> ・1方向(主道路):朝夕に速度低下 ・1方向(主道路):常時速度低下 ・2方向(従道路):常時速度低下 	<ul style="list-style-type: none"> ・現地確認を実施し、渋滞状況や渋滞要因を把握した上で、対策の必要性を検討 ※越前・鯖江地区WGで検討
⑤	鯖江警察署前	鯖江市	国道8号	青野鯖江線・市道	未検討 (現地確認後、対策検討予定)	<ul style="list-style-type: none"> ・2方向(主道路):解除基準に該当 ・1方向(従道路):常時速度低下 ※従道路の1方向は、市道のためデータなし 	
⑥	御幸	鯖江市	国道8号	徳光鯖江線・鯖江清水線	未検討 (現地確認後、対策検討予定)	<ul style="list-style-type: none"> ・1方向(主道路):解除基準に該当 ・1方向(主道路):朝に速度低下 ・2方向(従道路):常時速度低下 	

《位置図》

