

令和3年度 第2回 福井県渋滞対策協議会

～主要渋滞箇所の特定期間解除検討及び今後の対応方針～

令和4年2月

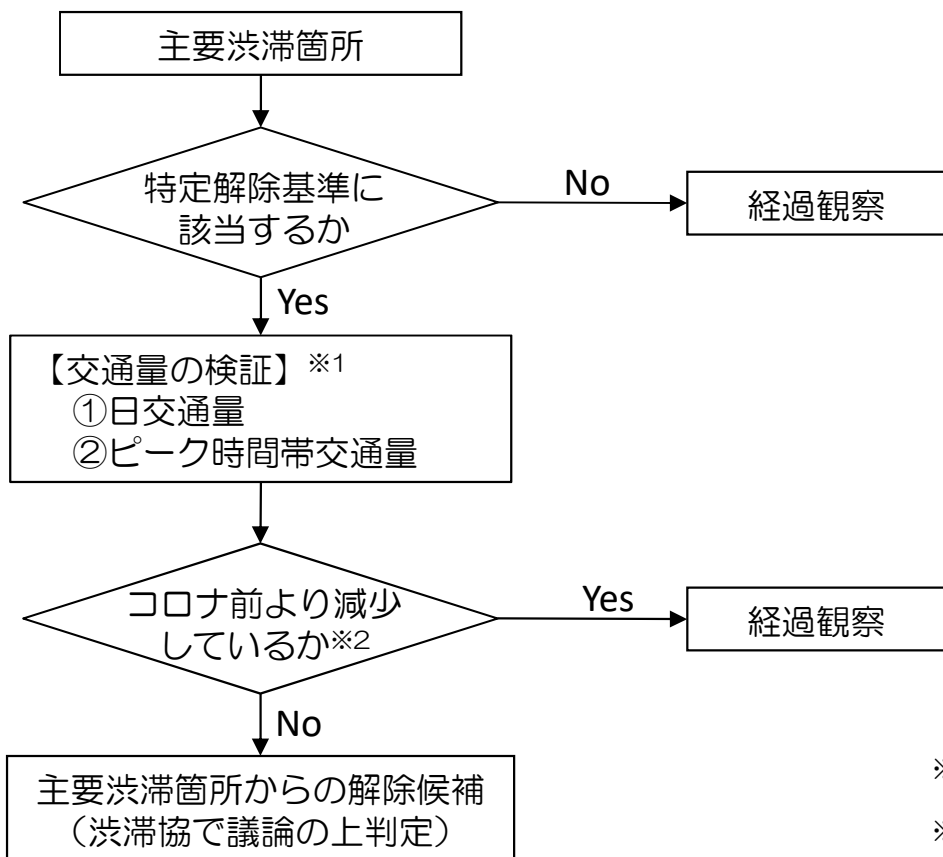
1. 今年度の特定解除検討について

- R2年からは、新型コロナウイルスによる移動自粛等があり、例年と交通状況が異なる。
- 主要渋滞箇所の特定解除検討にあたって、旅行速度の改善は対策による影響か、またはコロナ禍における交通量の減少による影響か、前回協議会で提案した以下のフローをもとに検証する。

課題

特定解除検討(予定)箇所において、渋滞対策により速度が向上したか、または、コロナ禍における交通量の減少により速度が向上したかが判断しにくい。

検証フロー

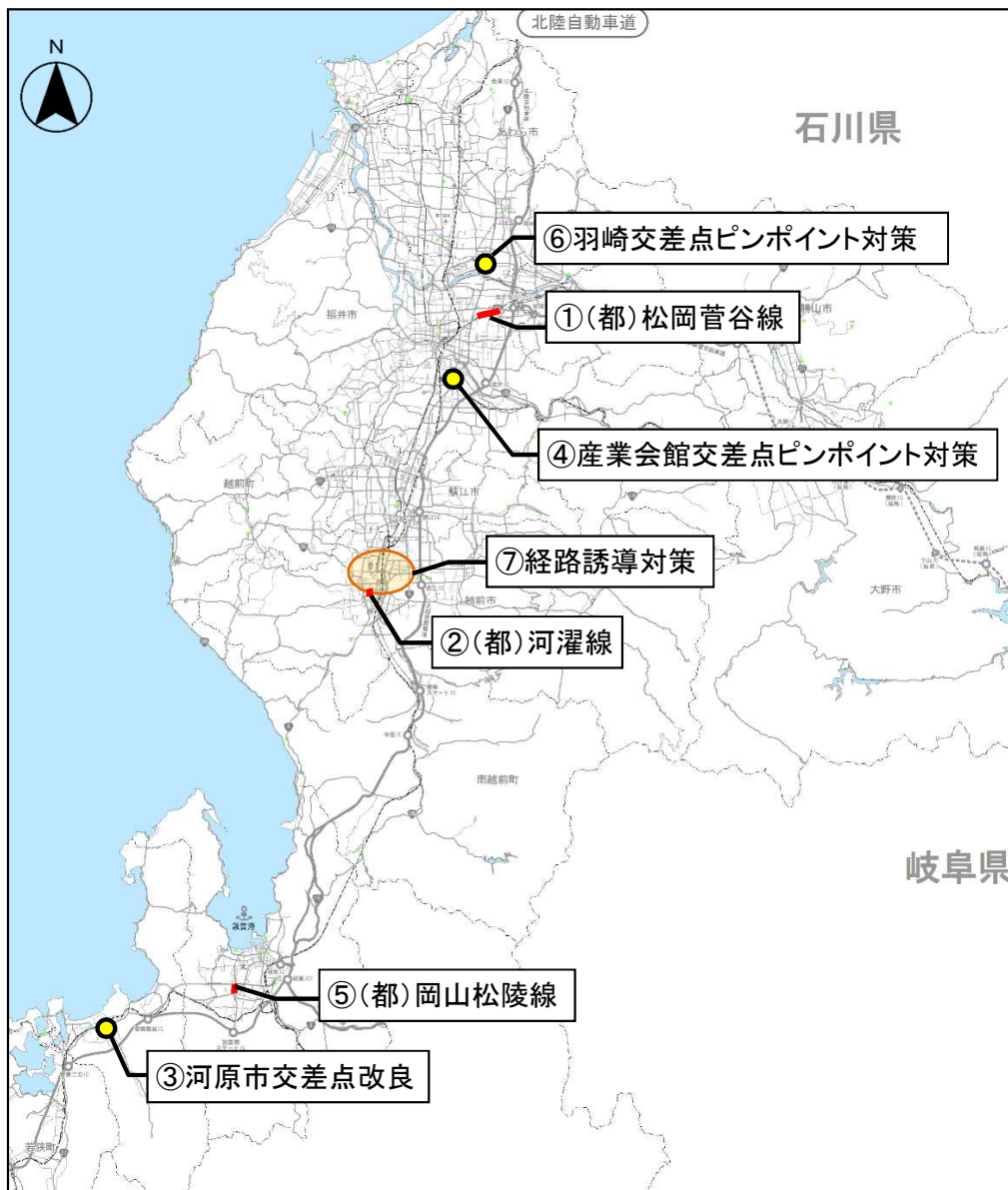


※1：該当箇所付近の直轄トラカン交通量もしくは警察トラカン交通量を用いて検討する。

※2：コロナ前交通量と比較する場合、若干の経年変動があることを想定した上で判断する。

2. 今年度の特定解除検討箇所について

- H30.9以降に対策完了している事業(①～⑤)について、昨年は新型コロナウイルスによる移動自粛等もあり例年と交通状況が異なるため、主要渋滞箇所の解除の協議を見送ることとした。
- 今年度は、交通量がコロナ前(R1年)と同等程度に回復しており(交通量が減少している箇所は5%未満である)、主要渋滞箇所(事業①～③)の特定解除検討、および事業④～⑦の1年目モニタリングを行う。



■今年度以降の特定解除検討(予定)箇所

No.	事業名	完了時期	緩和効果が期待される主要渋滞箇所	備考
①	(都)松岡菅谷線	H30.9	芝原上新橋南詰	モニタリング 2年目・解除検討
②	(都)河濯線	H30.9	万代橋東詰	〃
③	河原市交差点改良 (右折レーン、バス停留所の設置)	H31.3	河原市	〃
④	産業会館交差点ピンポイント対策 (右折導流線の設置)	R1.9	産業会館	モニタリング 1年目
⑤	(都)岡山松陵線	R1.12	萩野、栗野、西野神、 若葉、合同庁舎前、 昭和町、木崎、岡山町1丁目	〃
⑥	羽崎交差点ピンポイント対策 (右折レーン正対化、右折導流線の設置)	R3.3	羽崎	〃
⑦	経路誘導対策	R3.3	横市、万代橋東詰	〃

※赤字:道路利用者会議要望箇所

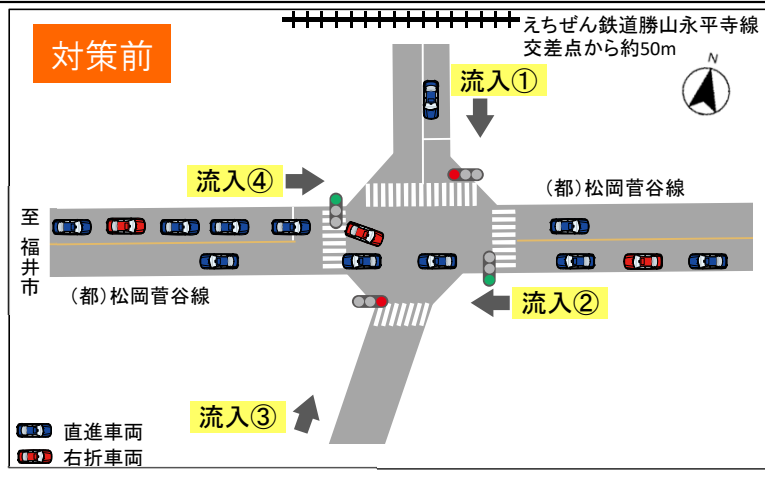
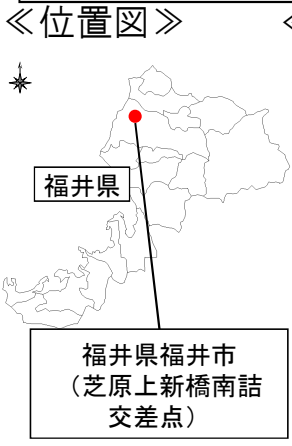
3. 主要渋滞箇所の特定解除検討 (①(都)松岡菅谷線)

芝原上新橋南詰交差点

- 平成30年9月に、(都)松岡菅谷線の交差点拡幅事業が完了。当該路線の拡幅、全流入部に右折レーンを設置。
- 流入部②③④で速度向上が見られ、全ての時間帯において2年連続20km/h以上となった。
- 流入部①は常時速度低下となっているが、道路管理者が現地調査※の結果、近傍の踏切の遮断による速度低下はみられたが、他の時間帯は特に渋滞は確認できなかった。
- 来年度は、引き続き現地調査する等、特定解除しても問題ないか検討する予定。

交差点名	抽出指標 (選定時)	渋滞発生 の流入部
芝原上新橋南詰	パブコメ	流入①、②

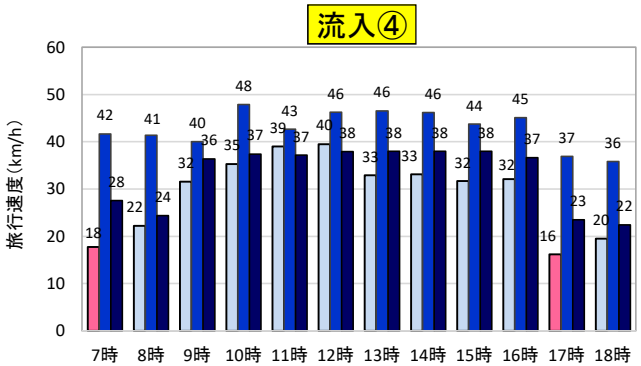
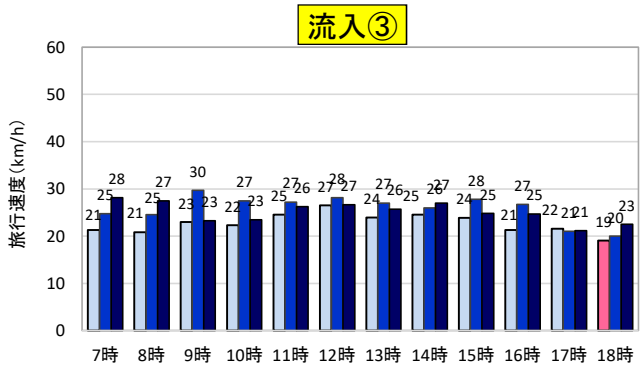
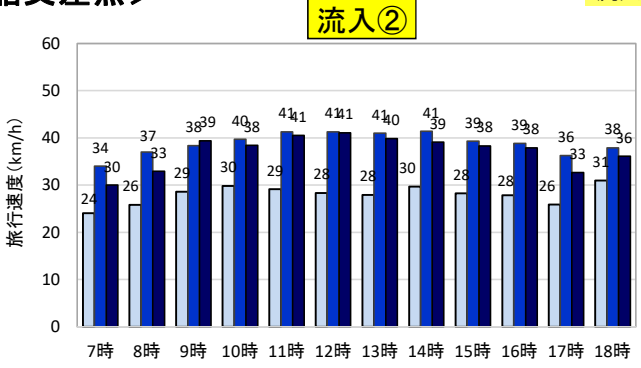
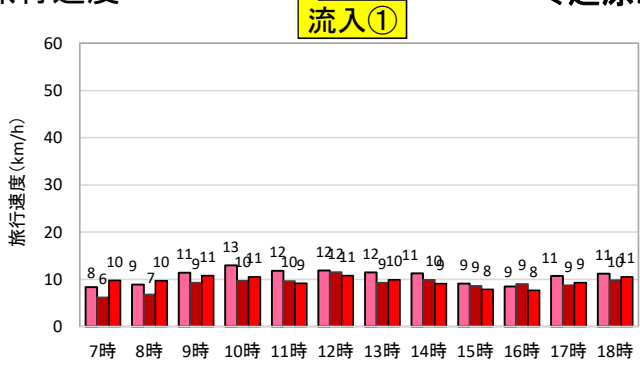
※福井市および県警の現地調査結果



旅行速度

<芝原上新橋南詰交差点>

流入● 対策効果が見込まれる流入方向



R1	【流入①】20km/h以下の時間帯残る 【流入②③④】向上、全ての時間帯で20km/h以上
R3	〃
判定	—

今後の対応:
・引き続き現地調査する等、特定解除しても問題ないか検討する予定

【旅行速度】

20km/h以上 20km/h未満

対策前(H28.9-11): ■ ■

対策後(R 1.9-11): ■ ■

対策後(R 3.9-11): ■ ■

※民間プローブデータ(H28.9-H28.11 平日)
ETC2.0データ(R1.9-R1.11, R3.9-R3.11 平日)

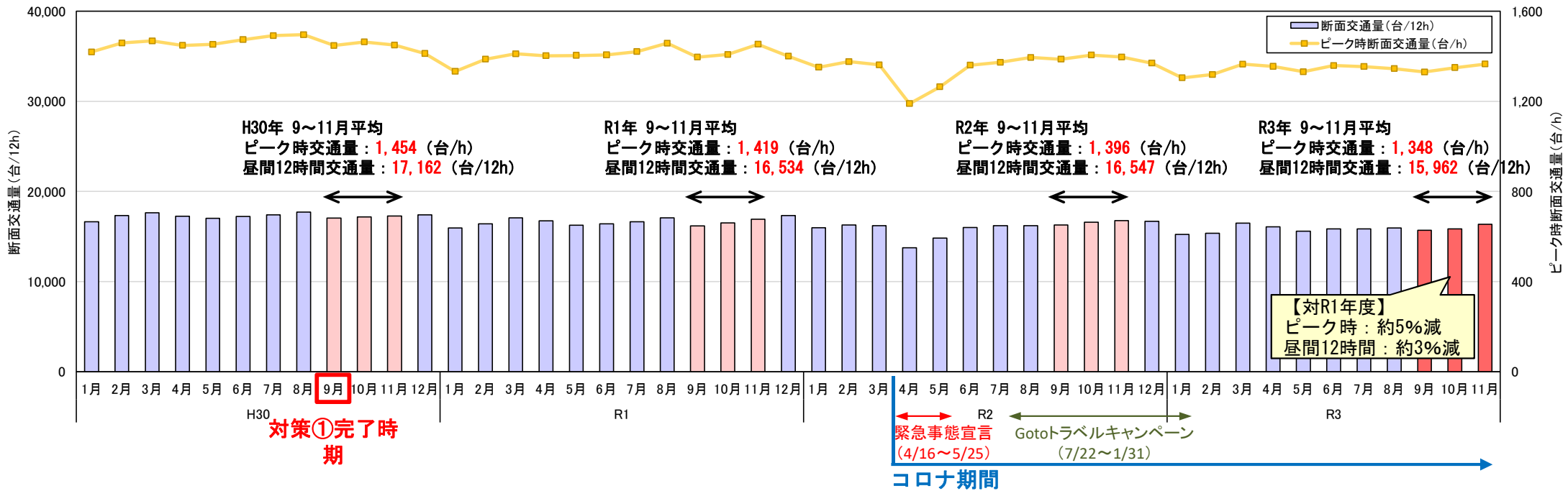
3. 主要渋滞箇所の特定期間解除検討 (①(都)松岡菅谷線)

芝原上新橋南詰交差点

・松岡菅谷線の並行道路である国道416号新保交差点付近における昼間12時間交通量(9~11月平均値)は、R3年度ではコロナ前のR1年より微減(約3%減)である。



■松岡菅谷線並行道路(R416新保交差点付近)の昼間12時間・ピーク時間交通量の推移



※交通量: JARTIC交通量(H30.1~R3.11平日)
・昼間12時間: 7~19時、ピーク時間: 7~9時、17~19時

3. 主要渋滞箇所の特定解除検討 (②(都)河渥線、⑦経路誘導対策)

万代橋東詰交差点

- 平成30年9月8日に(都)河渥線が開通。越前市街のネットワーク網の一部として形成され交通の分散に期待。
- また、令和3年3月に、経路誘導対策を実施し、交通転換がさらに図られている。
- 流入②④とも、対策前と比較してピーク時において速度向上がみられる。
- 対策前に渋滞が発生していた流入②の朝ピークは、速度向上はみられるものの8時台で20km/h未満となっている。

交差点名	抽出指標 (選定時)	渋滞発生 の流入部
万代橋東詰	パブコメ	流入②

《位置図》



《広域図》



■河渥線の対策概要

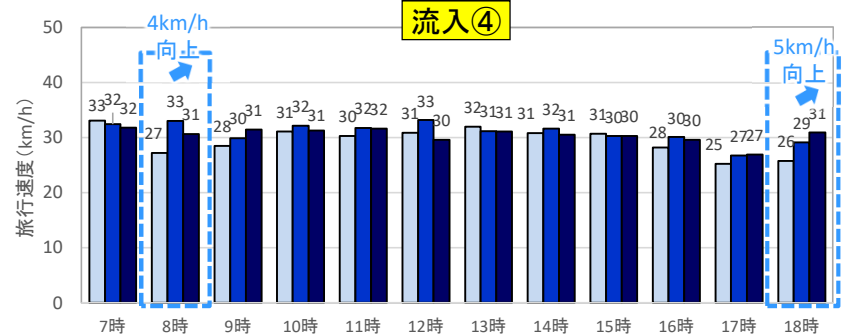
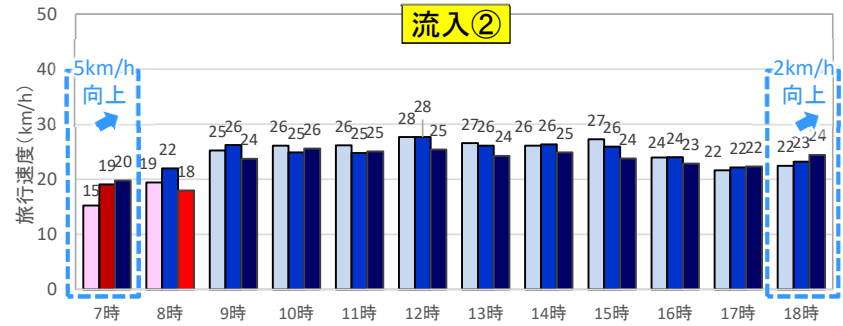


■経路誘導対策の概要



■ 旅行速度

＜万代橋東詰交差点＞



【旅行速度】

	20km/h以上	20km/h未満
対策前 (H28.9-11)	浅青	薄紫
対策後 (R 1.9-11)	青	紫
対策後 (R 3.9-11)	濃青	濃紫

R1	【流入②④】改善あり、20km/h以下の時間帯残る
R3	【流入②】朝ピークに20km/h以下の時間帯残る
判定	解除基準に該当しない

今後の対策：
・流入②は停止線の10m手前に、車両の合流があるため、今後は現地での確認を行い、渋滞の有無を判断

※流入①、③は市道のため、データなし
民間プローブデータ(対策前:H28.9-H28.11 平日)
ETC2.0データ(対策後:R1.9-R1.11、R3.9-R3.11 平日)

3. 主要渋滞箇所の特定解除検討 (③河原市交差点改良)

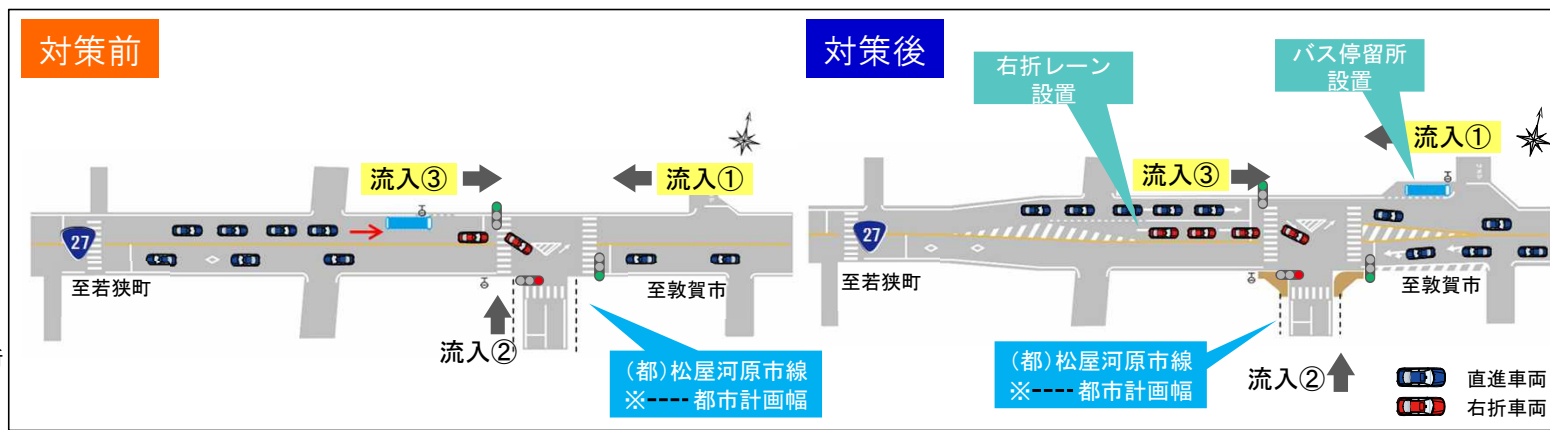
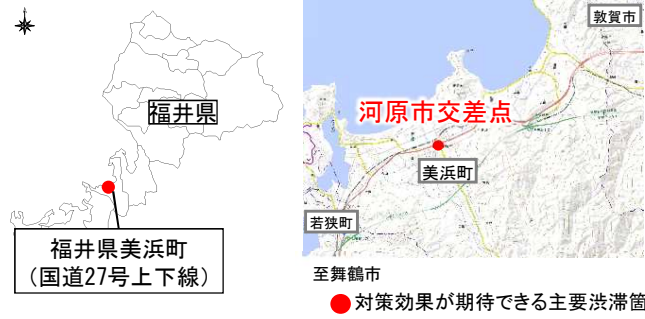
- 平成31年3月に、河原市交差点の西側流入部では、右折レーンの設置、東方面行きバス停留所の設置完了。
- 流入①は、海水浴シーズン(休日)において、対策前より特に12~18時台で速度向上が見られた。
- 流入③は、R1に速度低下が見られるものの、R3に速度が向上し、全時間帯において速度が30km/h以上となっている。
- 流入②は対策していないものの、慢性的に速度低下していることから現地で速度低下要因を確認することが望ましい。
- 令和3年度は、コロナ禍の影響による美浜町の海水浴場が開設されなかったため、特定解除判定は来年以降に見送る。

交差点名	抽出指標 (選定時)	渋滞発生 の流入部
河原市	③-2軸*	流入①

*休日平均旅行速度

《位置図》

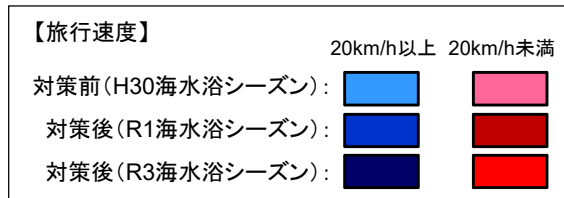
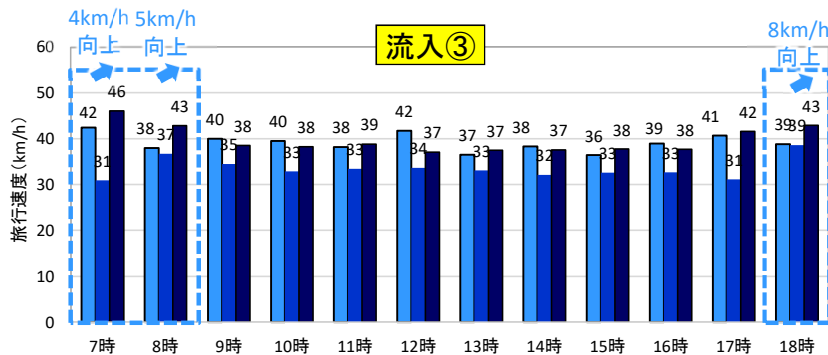
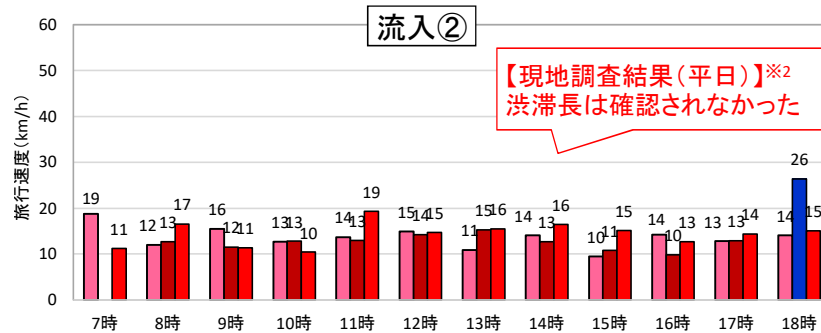
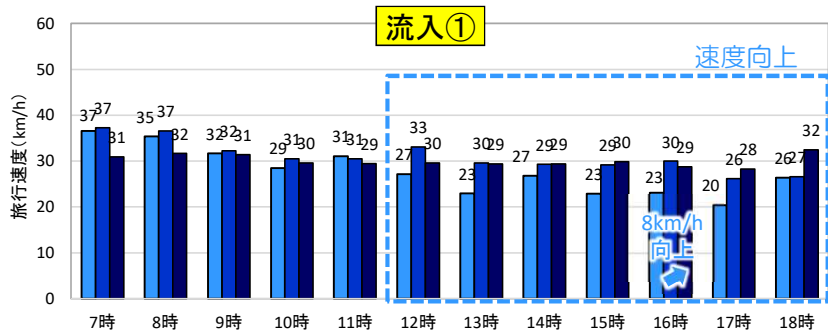
《広域図》



旅行速度(海水浴シーズンの休日)

＜河原町交差点＞

流入● 対策効果が見込まれる流入方向



R1	【流入①】改善あり 【流入②】横ばい、全ての時間帯(18時台を除く)が20km/h以下 【流入③】若干低下、全ての時間帯が20km/h以上
R3	【流入①②】同上 【流入③】朝夕の時間帯は対策前より向上し、全ての時間帯が20km/h以上
判定	—

今後の対応:
 ・流入②において、来年度は海水浴シーズン(休日)の交通状況確認を行い、渋滞の有無を判断
 ・来年度は、モニタリングを継続的に実施

※海水浴シーズン:ETC2.0データ(対策前:H30.7.1~H30.8.19、対策後 R1.7.1~R1.8.18、R3.7.1~R3.8.15休日)

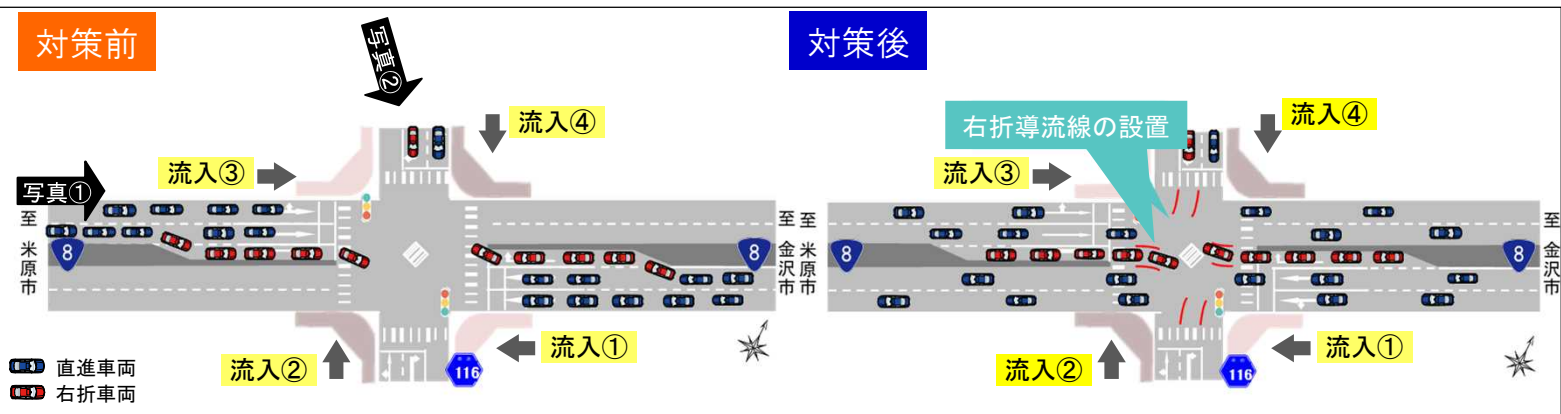
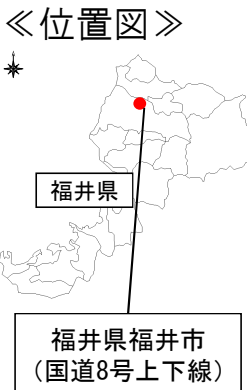
4. 主要渋滞箇所のモニタリング(④産業会館交差点ピンポイント対策)

- 令和元年9月に、産業会館交差点の右折導流線を設置。交差点内での右折待ち車両の動線を整流化。
- 流入①は対策前より、全時間帯において速度が向上、特に夕ピークは3km/h向上している。
- 流入③は、昼間において速度向上が見られたが、ピーク時間帯に20km/h以下の時間帯が残る。
- 流入②は慢性的に速度低下しており、速度がほぼ変わらない。
- 今後、現地調査を実施し、右折滞留による後続車の阻害状況、または他の渋滞原因を確認する。

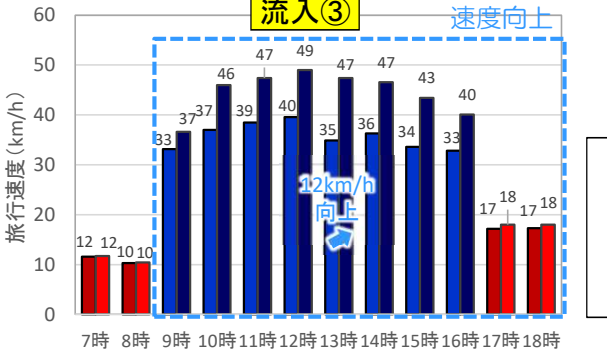
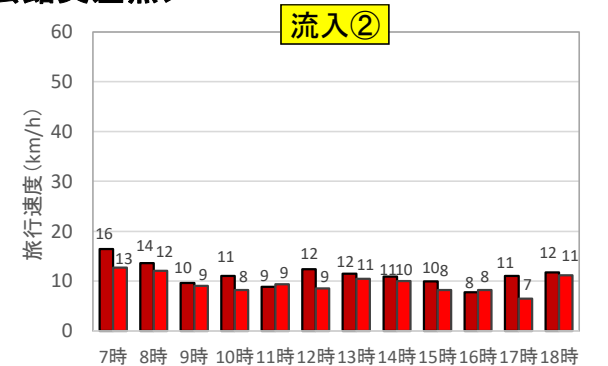
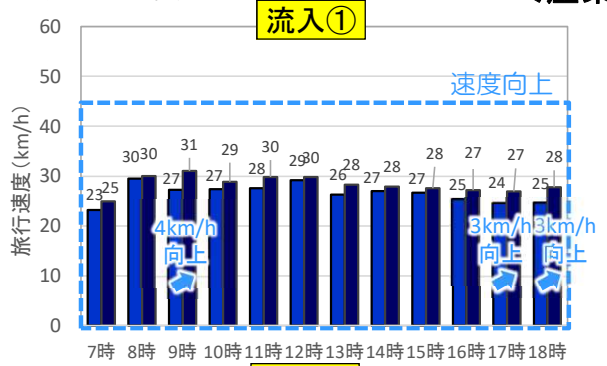
道路利用者会議
要望箇所

交差点名	抽出指標 (選定時)	渋滞発生の 流入部
産業会館	③-1軸*	流入②、③、④

※7時台と17時台の平日平均旅行速度



旅行速度



<産業会館交差点>

※流入4は、R1の現地踏査により朝夕に右折交通集中、右折滞留の不足による後続車の阻害が確認された。

【旅行速度】

	20km/h以上	20km/h未満
対策前 (H30.9-11)	■	■
対策後 (R 3.9-11)	■	■
モニタリング1年目	■	■

R3	【流入①③】改善あり、ピーク時に20km/h以下の時間帯残る
R4	【流入②】横ばい、全ての時間帯が20km/h以下
判定	—

今後の対応:

- ・ 今後は、現地調査を実施し、右折滞留による後続車の阻害状況、または他の渋滞原因を確認
- ・ 来年度は、モニタリングを継続的に実施

流入● 対策効果が見込まれる流入方向



※ ETC2.0データ(対策前:H30.9-H30.11、対策後: R3.9-R3.11 平日)

4. 主要渋滞箇所のモニタリング「⑤(都)岡山松陵線」

西野神交差点

- ・(都)岡山松陵線が令和元年12月14日に全線開通。県道225号の利用交通(青ルート)は岡山松陵線(赤ルート)に転換することが予測される。
- ・道路開通により、西野神交差点の流入②、③、④はほぼ全時間帯において、速度向上が見られた。特に流入④の旅行速度は大幅に向上され、全時間帯において20km/h以上となっている。
- ・今後は流入③の現地状況を確認し、経路転換を促進できる対策を検討していく。

交差点名	抽出指標(選定時)	渋滞発生流入部
西野神	2軸*	流入①

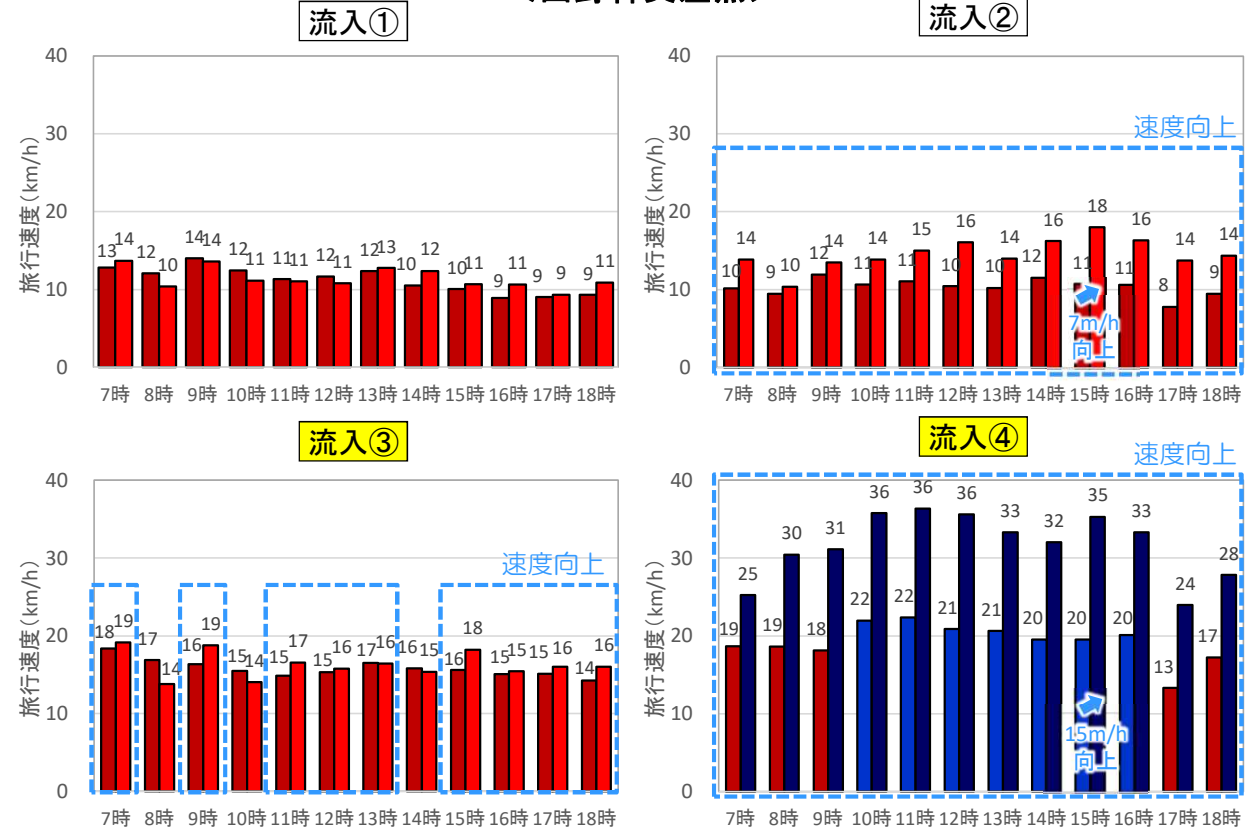
※交差点各方向別最低平均旅行速度

位置図



旅行速度

<西野神交差点>



【旅行速度】

	20km/h以上	20km/h未満
対策前(R 1.9-11)	■	■
対策後(R 3.9-11)	■	■

流入● 対策効果が見込まれる流入方向
 ※ETC2.0データ(対策前:R1.9-R1.11平日、対策後:R3.9-R3.11平日)

R3	【流入②③】改善あり、20km/h以下の時間帯が残る
R4	—
判定	—

今後の対応: 今後は、流入③の現地状況を確認し、経路転換を促進できる対策を検討していく
 来年度はモニタリングを継続的に実施

4. 主要渋滞箇所のモニタリング「⑤(都)岡山松陵線」

萩野交差点

- ・ (都)岡山松陵線が令和元年12月14日に全線開通。市道木崎線の利用交通(青ルート)は岡山松陵線(赤ルート)に転換することが予測される。
- ・ 萩野交差点の流入①、③は対策前より速度向上がみられ、特流入③について全時間帯が20km/h以上になっている。流入②④において全時間帯とも20km/h以上である。
- ・ 今後は、流入①について現地より渋滞の有無を確認する。

交差点名	抽出指標(選定時)	渋滞発生の流入部
萩野	③-2軸※	流入④

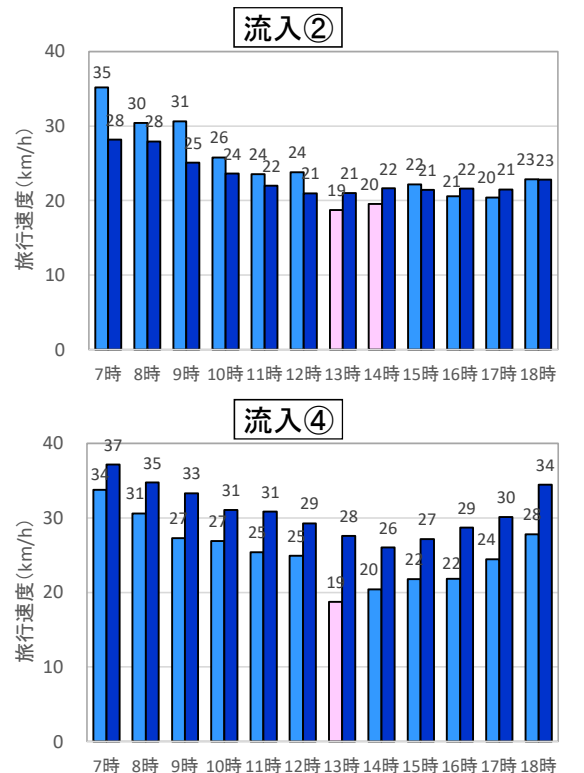
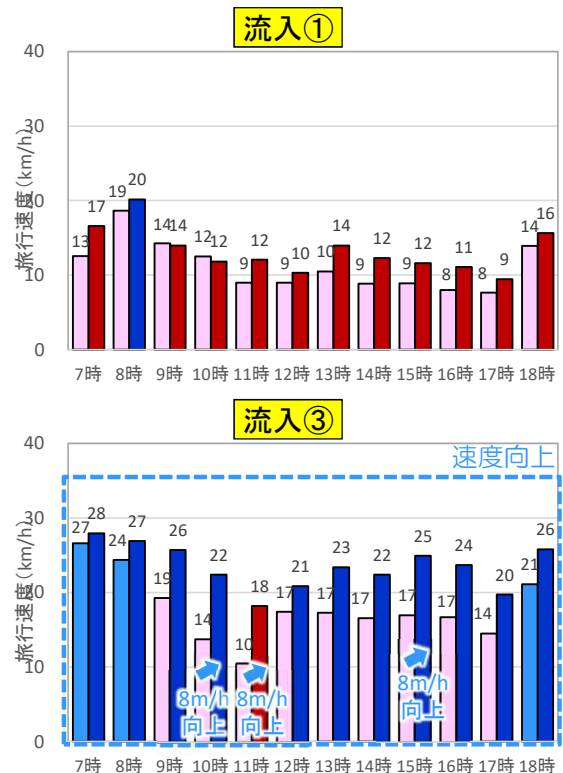
※休日平均旅行速度

《位置図》



■ 旅行速度

<萩野交差点>



【旅行速度】

	20km/h以上	20km/h未満
対策前(R1海水浴シーズン):	Blue bar	Pink bar
対策後(R3海水浴シーズン):	Dark Blue bar	Red bar

流入● 対策効果が見込まれる流入方向

R3	【流入①】改善あり、20km/h以下の時間帯が残る 【流入②③④】速度向上、全ての時間帯20km/h以上
R4	—
判定	—
今後の対応: 今後は、流入①の現地状況を確認 来年度はモニタリングを継続的に実施	

※ETC2.0データ(海水浴シーズン 対策前:R1.7.1~R1.8.18、対策後:R3.7.1~R3.8.15休日)

4. 主要渋滞箇所のモニタリング 「⑥羽崎交差点ピンポイント対策」

羽崎交差点

- 羽崎交差点は、交差点内の導線が不明確であるため、右折車両が直進車両を阻害し、流入1に速度低下が発生した。R3年3月に、右折レーンの正対化、右折導流線の設置が実施され、右折対向車の見通しを改善され、直進車への阻害状況も解消される。
- 対策後、流入1は9時以降において速度向上がみられ、特に夕ピークでは7km/hを向上した。流入3は8時以降において速度向上がみられ、5km/h以上向上した時間帯も存在。流入②④は慢性的に速度低下しており、今後は現地調査を行い、従道路の渋滞要因を確認。

交差点名	抽出指標 (選定時)	渋滞発生の 流入部
羽崎	パブコメ	流入①、②

道路利用者会議
要望箇所

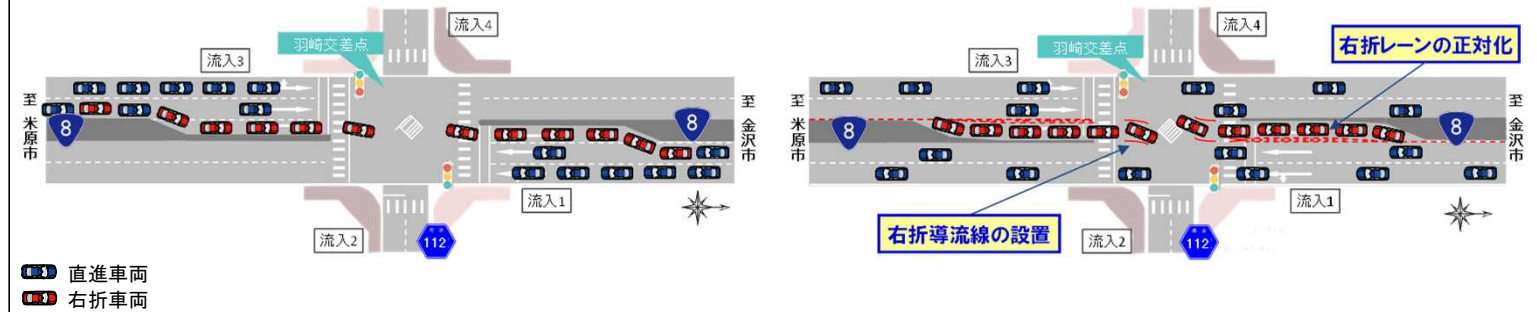
《位置図》

《広域図》



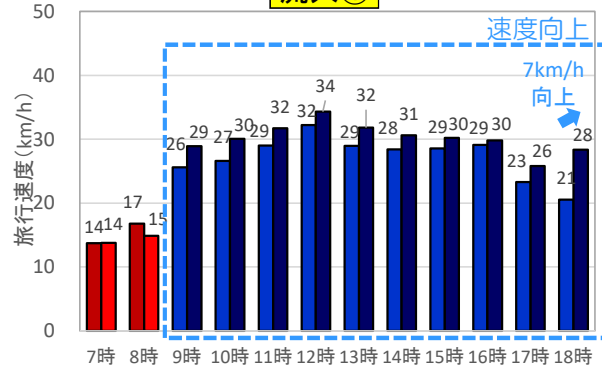
対策前

対策後

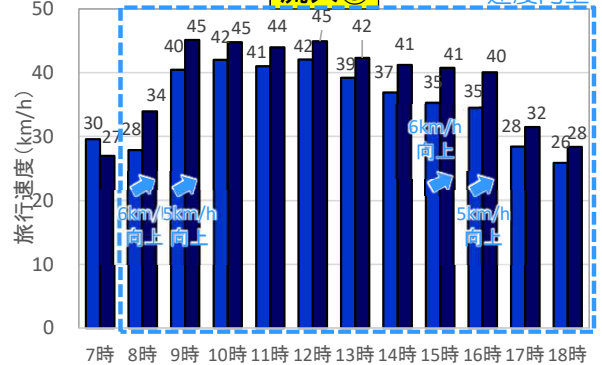


■ 旅行速度

流入①

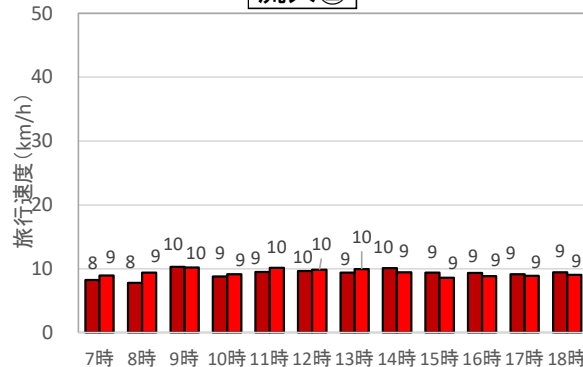


流入③

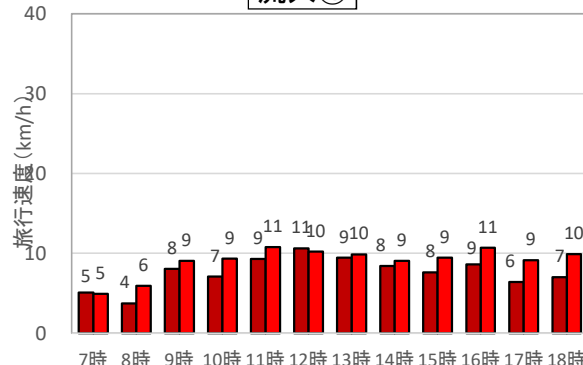


＜羽崎交差点＞

流入②



流入④



流入● 対策効果が見込まれる流入方向

R3	【流入①】改善あり、朝ピークに20km/h以下の時間帯が残る 【流入②④】常時速度低下 【流入③】改善あり
R4	—
判定	—

今後の対応：
来年度はモニタリングを継続的に実施

【旅行速度】

	20km/h以上	20km/h未満
R 1.9-11:	■	■
R 3.9-11:	■	■

※ ETC2.0データ(対策後: R1.9-R2.11、R3.9-R3.11 平日)

4. 主要渋滞箇所のモニタリング 【⑦経路誘導対策】

- 平成30年には(都)河濯線が全線開通となり、福井市方面と越前市街地間に複数の経路が形成された。横市交差点の渋滞対策として、福井方面と越前市街地の経路誘導施策を令和3年3月に実施した。
- 福井方面から越前市街地の利用経路は、朝夕ピークにおいて約1割が国道8号から河濯線に転換した。
- 流入①は、対策前より夕ピークに若干速度向上がみられた。流入③は各時間帯において速度向上が確認できた。
- 流入④は対策前後速度がほぼ変わらず、20km/h以下の時間帯が残る。

交差点名	抽出指標 (選定時)	渋滞発生の流入部
横市	2軸※	流入②、④

※交差点各方向別最低平均旅行速度

《位置図》



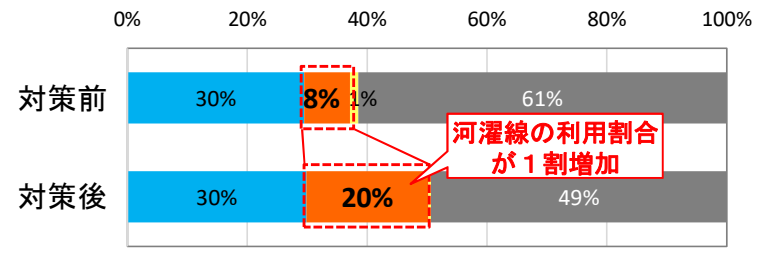
《広域図》



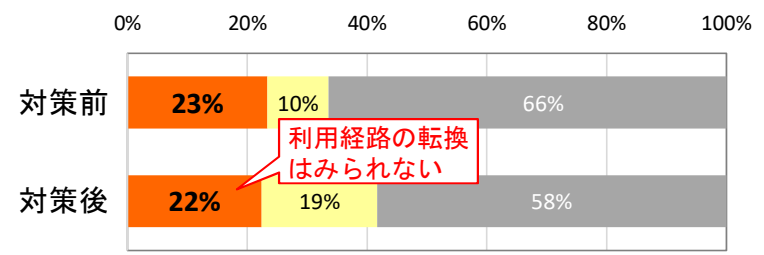
■福井市方面⇒越前市街地の利用経路割合



■福井方面⇒越前市街地の利用経路割合

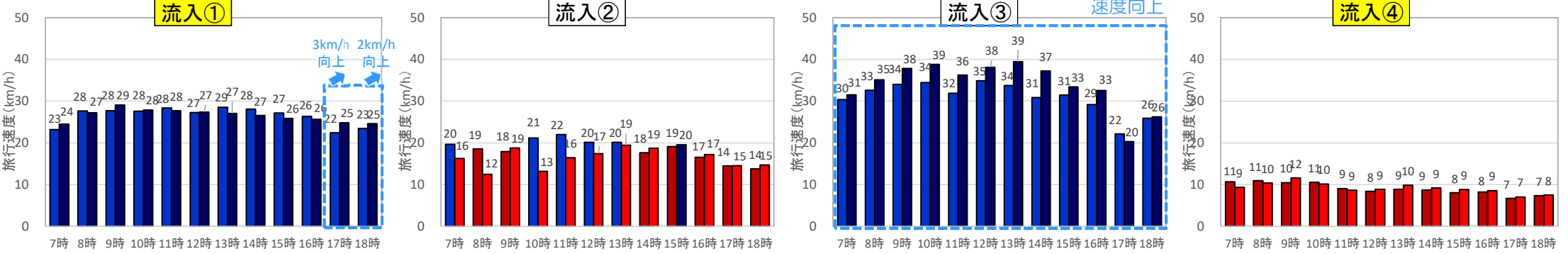


■越前市街地⇒福井方面の利用経路割合



※ ETC2.0データ(対策前: R2.9-R2.11、対策後: R3.9-R3.11 平日7、8、17、18時)

■旅行速度



【旅行速度】 R 1.9-11: 20km/h以上 (Blue), 20km/h未満 (Red)
 R 3.9-11: 20km/h以上 (Dark Blue), 20km/h未満 (Dark Red)

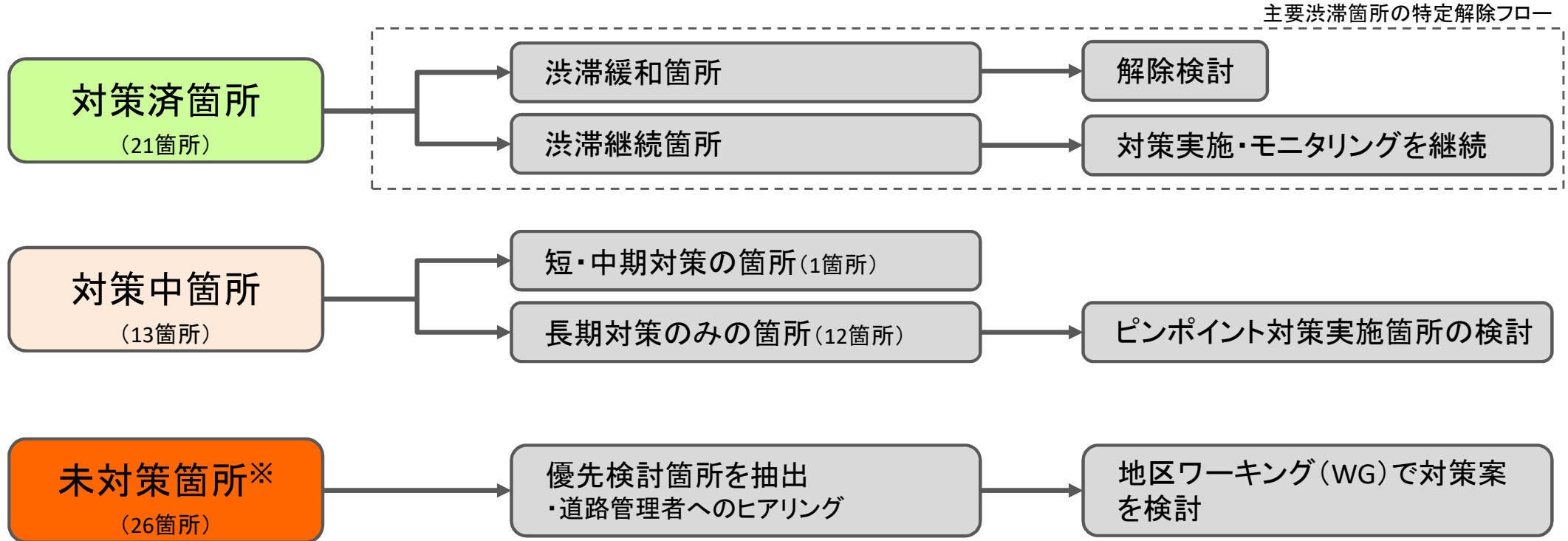
※ ETC2.0データ(対策前: R1.9-R1.11、対策後: R3.9-R3.11 平日)

5. 今後の対応方針

【課題】

- 福井市内の国道8号、フェニックス通りにおいて、対策案検討中または未検討箇所が多く存在。
- 鯖江市の国道8号の御幸、鯖江警察署前が未検討である。
- 小浜市では、国道27号湯岡など、市内4箇所すべての主要渋滞箇所が対策未検討であるが、街路整備が進んでいる箇所もあり渋滞状況を確認する必要がある。

【今後の対応方針】



※対策検討中、未検討箇所

5. 今後の対応方針

- 対策中の主要渋滞箇所13箇所について、対策メニューが長期対策のみであり、対策実施まで時間が掛かる。
- そのため、少しでも渋滞状況を緩和するために、小規模な改良等により早期に渋滞緩和効果が期待できるピンポイント渋滞対策を検討していく。

■対策中箇所の対策メニュー

No.	交差点名	地域	管理者※	主道路	対策状況	対策メニュー		
						対策内容	対策時期	短・中・長期対策
1	一本田福所	坂井市	国	一般国道8号	対策中	宮領北部線	R3完了予定	長期
2	一本田	坂井市	国	一般国道8号	対策中	福井港丸岡インター連絡道路	未定	長期
3	西長田	坂井市	県	(主)福井加賀線	対策中	福井港丸岡インター連絡道路	未定	長期
4	随応寺	坂井市	県	(主)福井金津線	対策中	福井森田丸岡線	未定	長期
5	大和田	福井市	国	一般国道8号	対策中	福井森田丸岡線(福井工区)	未定	長期
6	大和田南	福井市	国	一般国道8号	対策中	福井森田丸岡線(福井工区)	未定	長期
7	舟橋	福井市	県	(主)福井丸岡線	対策中	福井森田丸岡線(福井工区)	未定	長期
8	高木	福井市	県	(主)福井丸岡線	対策中	福井森田丸岡線(福井工区)	未定	長期
9	高木中央	福井市	福井市	市道	対策中	福井森田丸岡線(福井工区)	未定	長期
10	新保	越前市	県	(主)福井朝日武生線	対策中	国道365号の4車線化	未定	長期
11	大虫口	越前市	県	一般国道365号	対策中	国道365号の4車線化	未定	長期
12	小松	越前市	県	一般国道365号	対策中	国道365号の4車線化	未定	長期
13	白銀	敦賀市	国	一般国道8号	対策中	白銀町地区歩道整備事業	未定	中期

長期対策のみ

5. 今後の対応方針

- 来年度は、地区WGで検討している箇所について、交通渋滞の緩和・解消に向けて、引き続き交通調査、渋滞対策検討を行う予定。
- 令和4年度の協議会は2回開催予定。

■ 令和3年度に実施した対策

No.	実施対策	実施主体	実施内容
1	合同現地調査	国・福井県・県警 ・福井市・越前市	• (福井市)丸山、(越前市)新保、小松、大虫口の現地状況確認および対策の検討
2	ピンポイント対策	国	• 右折導流線の設置(福井大橋北交差点)
3	道路の整備効果検証に向けた調査	国	• 一本田福所交差点(市道宮領北部線がR3年度末に開通予定)

■ 令和4年度以降の対策検討予定

➤ 地区WGでの渋滞対策検討

No.	実施対策	実施内容
1	ピンポイント対策の実施	• 丸山交差点のピンポイント対策の実施
2	新たな渋滞対策の検討に向けた調査	【交通状況調査】 • (坂井市)三国東7丁目、(福井市)光陽、大仏前、(越前市)新保、小松、大虫口
3	道路の整備効果検証に向けた調査	【交通状況調査】 • 志比口交差点(志比口開発線:R4年度に開通予定)
4	主要渋滞箇所の解除検討	• 芝原上新橋南詰交差点の解除に向けて現地調査等を実施予定

➤ 福井森田丸岡線の開通後の効果分析