

令和2年度 第2回 福井県渋滞対策協議会

～新型コロナウイルスに伴う交通状況の変化～

令和3年2月

1. 分析概要

- 新型コロナウイルス感染症の感染防止対策として、令和2年4月15日～5月14日の1ヵ月間、緊急事態宣言が発令された。
- 緊急事態宣言期間による交通量の減少、直近における交通量の回復状況、およびピーク時間帯交通量の変化を把握することを目的とした。

◇ 分析項目：

- 主要道路の日交通量の変化(平日、休日)
- 主要道路のピーク時間帯交通量の変化(平日)

◇ 使用データ：

一般道路の「断面交通量情報」(公益財団法人日本交通管理技術協会(Jartic)HP)

◇ 分析期間：

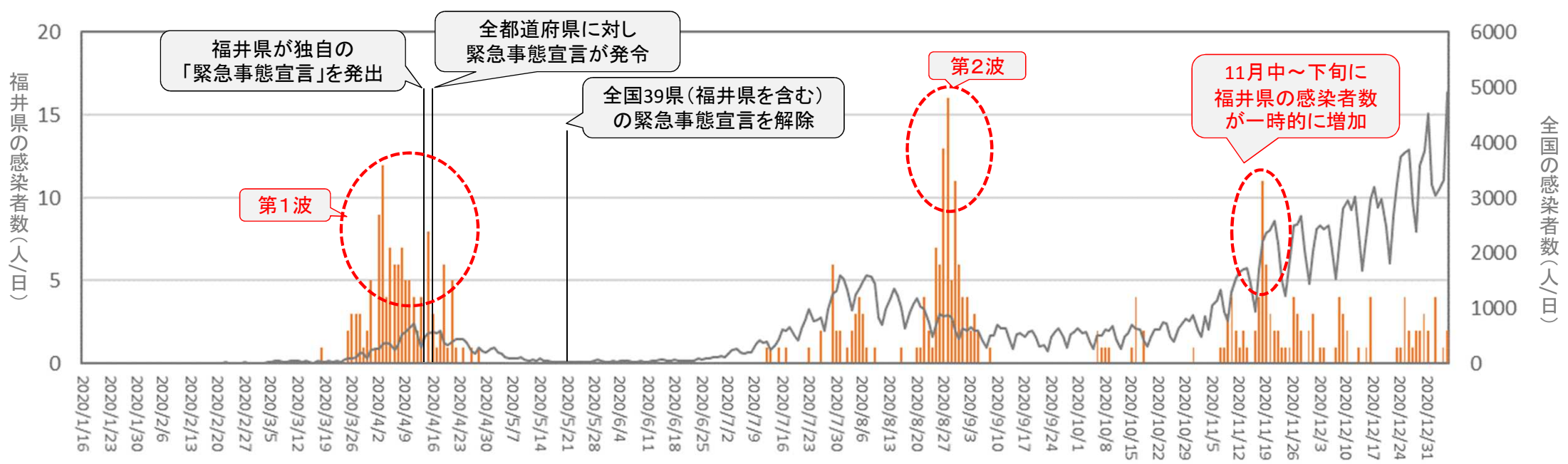
R1.1～R1.11、R2.1～R2.11

ピーク時間帯：7、8、17、18時台

2. 福井県の新型コロナウイルスの感染者数

福井県の新型コロナウイルス感染者数は、2020年3月下旬から第1波で、8月下旬に始まった第2波であり、最大1日あたり16人の感染者がわかる。11月中～下旬にかけて、感染者数が一時的に増加していた。

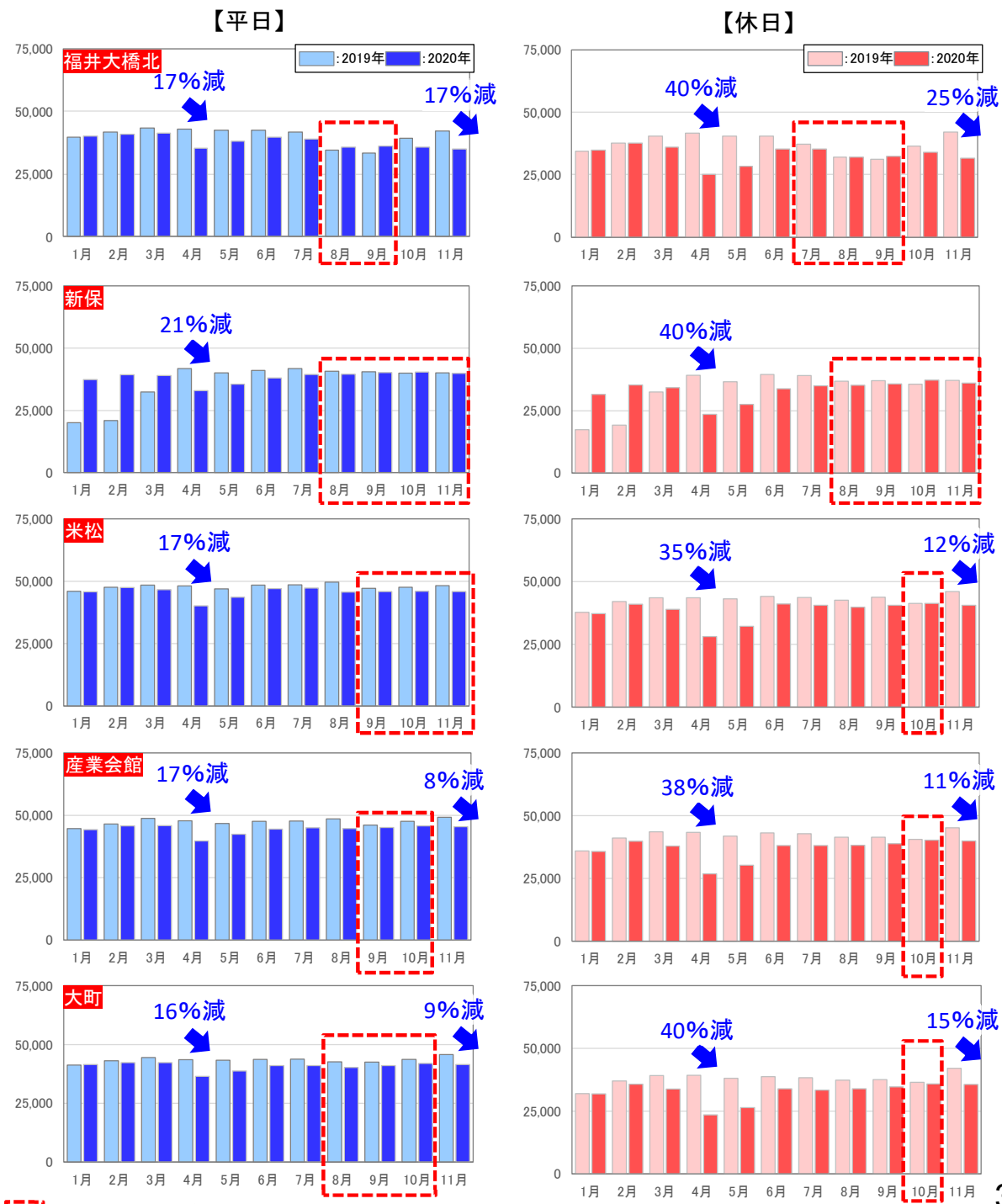
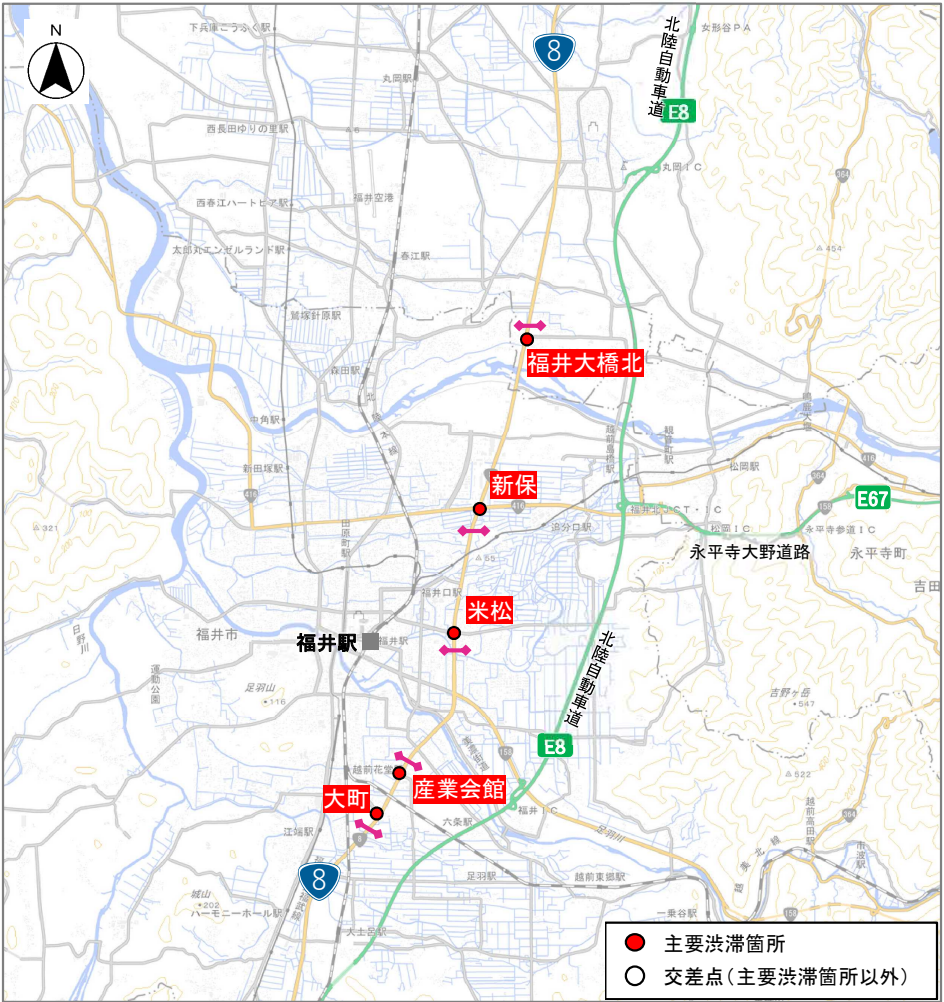
■新型コロナウイルスの感染者数



3. 新型コロナウイルスに伴う日交通量の変化(坂井市、福井市内の国道8号)

- 坂井市・福井市の国道8号は、緊急事態宣言期間の日交通量が平日において昨年より約2割減少し、休日において約4割減少した。
- 平日において、8~10月の交通量が一旦回復したが、11月に福井大橋北、産業会館、大町付近の交通量が約1~2割減少した。
- 休日において、新保付近の交通量は8月以来昨年と同程度に回復しているが、他の区間が約1~3割減少した。

■ 国道8号の主要断面交通量の変化

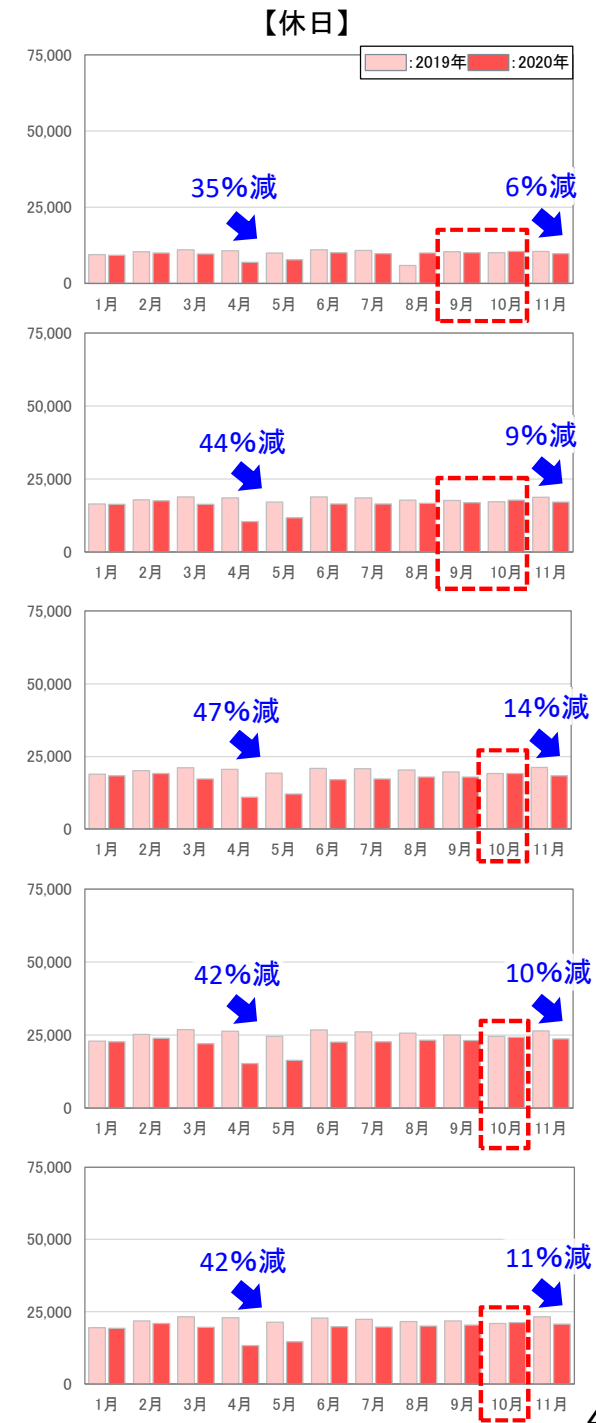
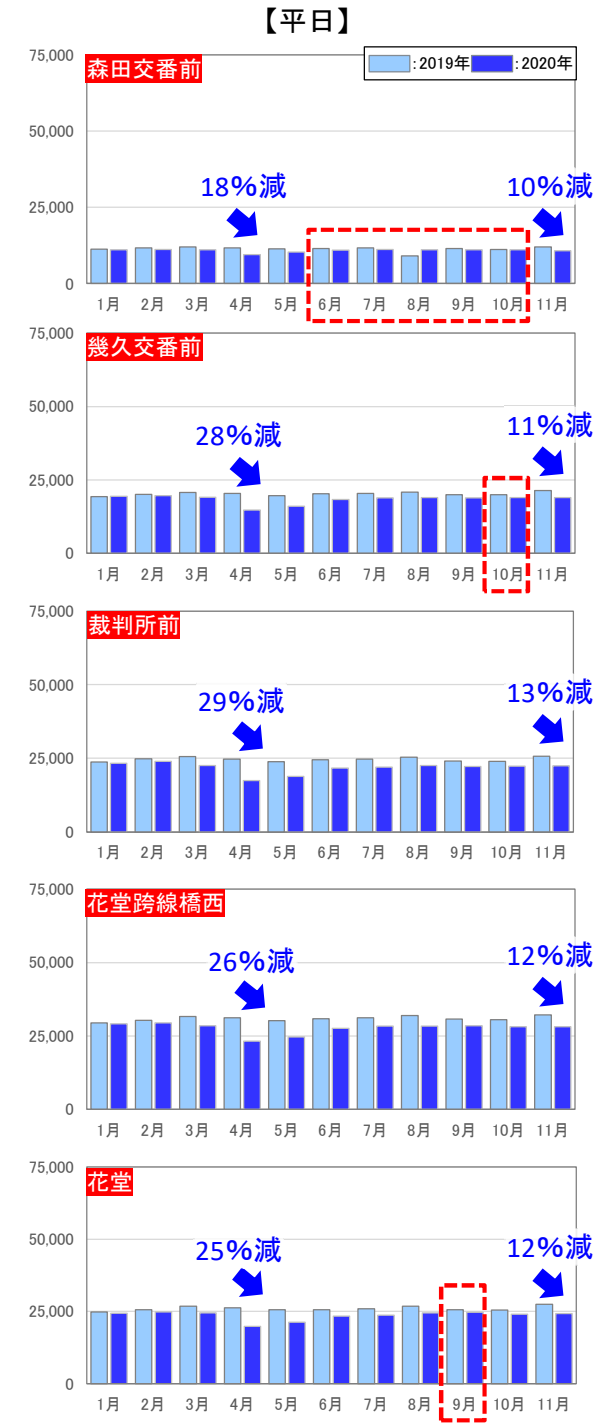
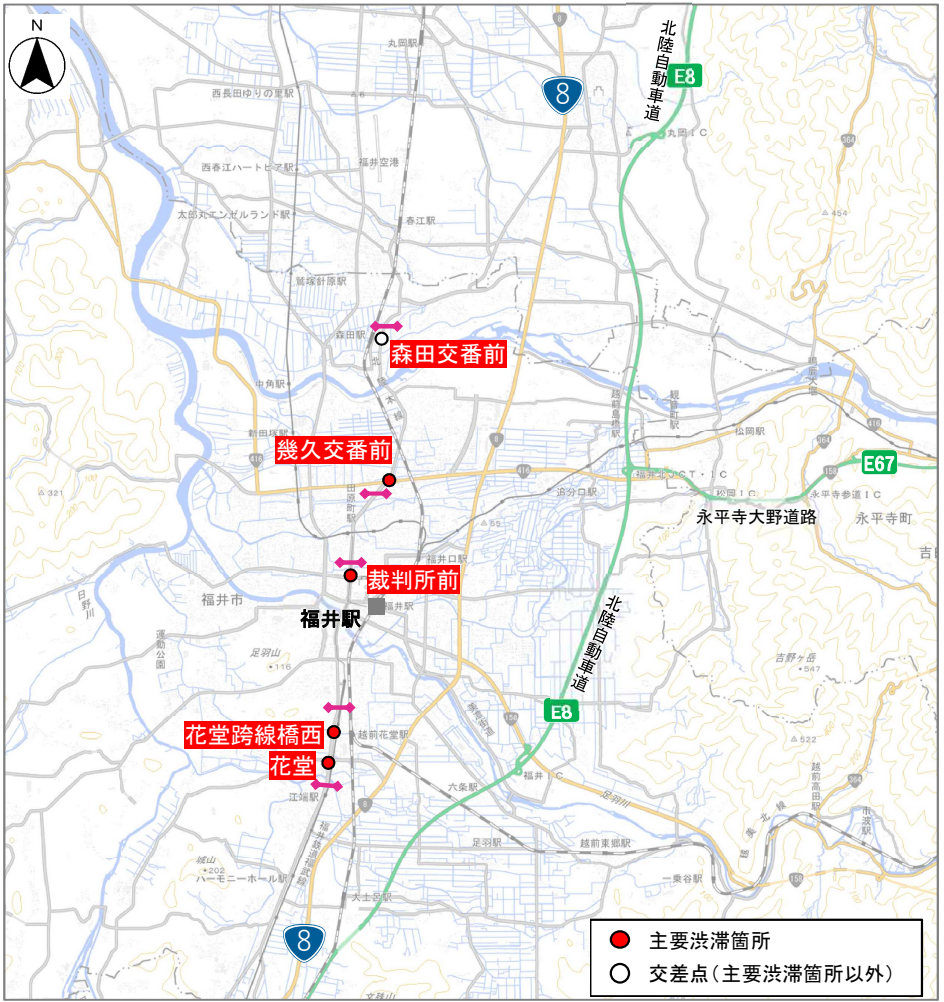


■ 昨年より減少率が5%以下である月(5月以降) 出典:一般道路の「断面交通量情報」(2020/01/01~2020/11/30)

3. 新型コロナウイルスに伴う日交通量の変化(坂井市、福井市内のフェニックス通り)

- 坂井市・福井市のフェニックス通りは、緊急事態宣言期間の日交通量が平日において昨年より約2~3割減少し、休日において約4~5割減少した。
- 平日において、ほとんどの断面は昨年より交通量が少なく、11月の交通量が昨年より約1割減少した。
- 休日において、10月の交通量が一旦回復したが、11月に各断面とも昨年より約1割減少した。

■フェニックス通りの主要断面交通量の変化

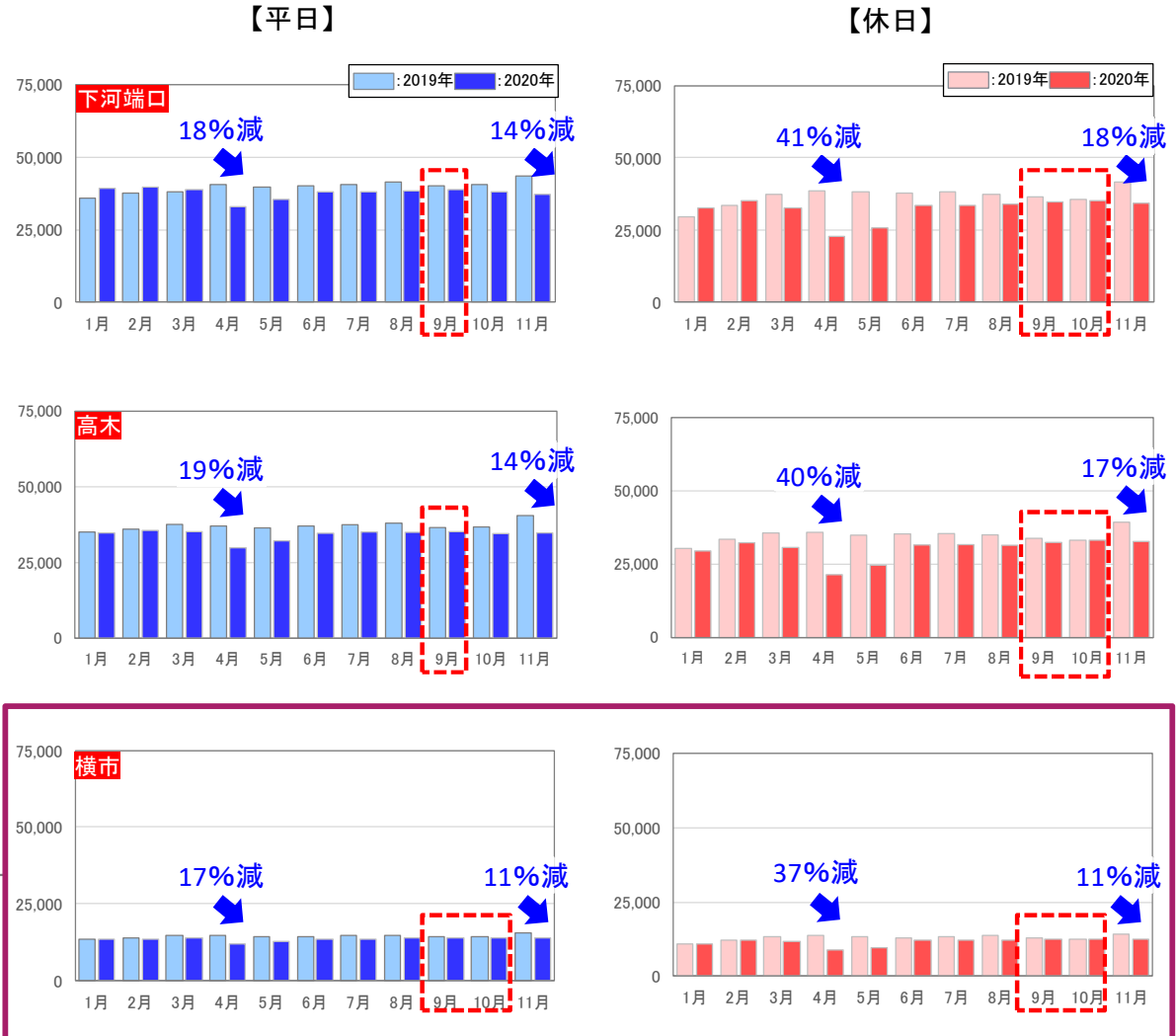
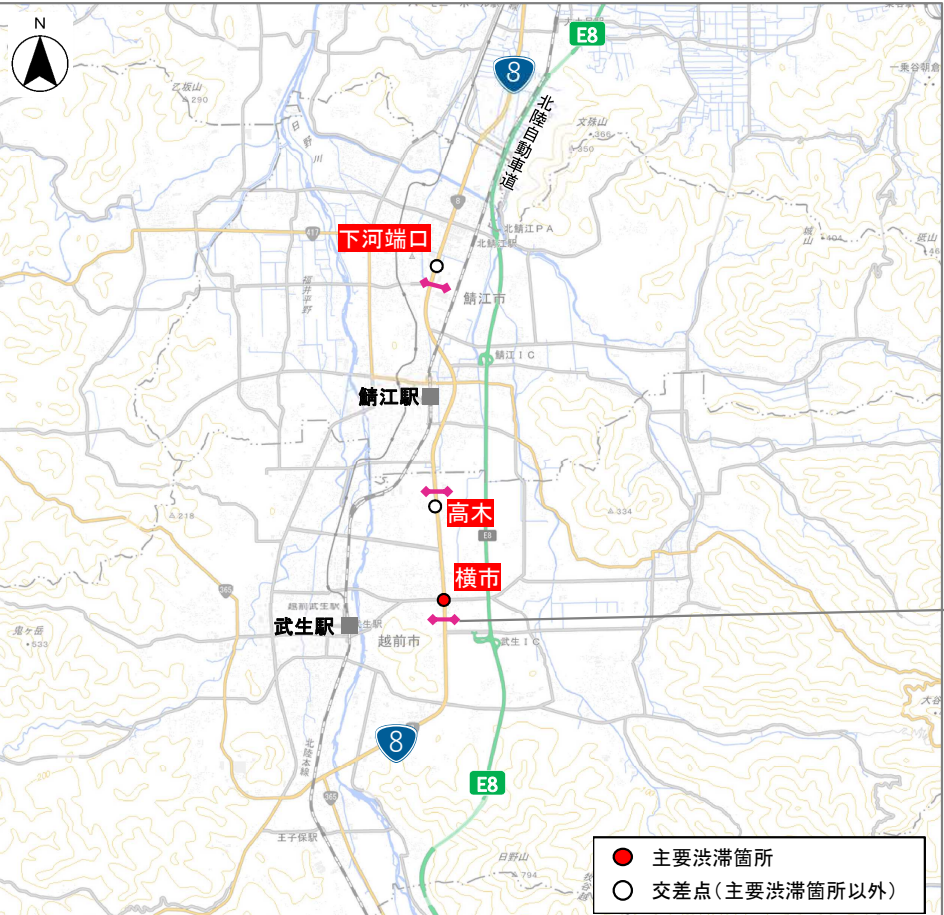


❏ 昨年より減少率が5%以下である月(5月以降) 出典:一般道路の「断面交通量情報」(2020/01/01~2020/11/30)

3. 新型コロナウイルスに伴う日交通量の変化(鯖江市、越前市内の国道8号)

- 鯖江市・越前市の国道8号は、緊急事態宣言期間の日交通量が平日において1~3月より約2割減少し、休日において約4割減少した。
- 平日において、9、10月の交通量が一旦回復したが、11月の交通量が昨年より約1割減少した。
- 休日において、9、10月の交通量が一旦回復したが、11月に各断面とも昨年より約1~2割減少した。

■ 国道8号の主要断面交通量の変化



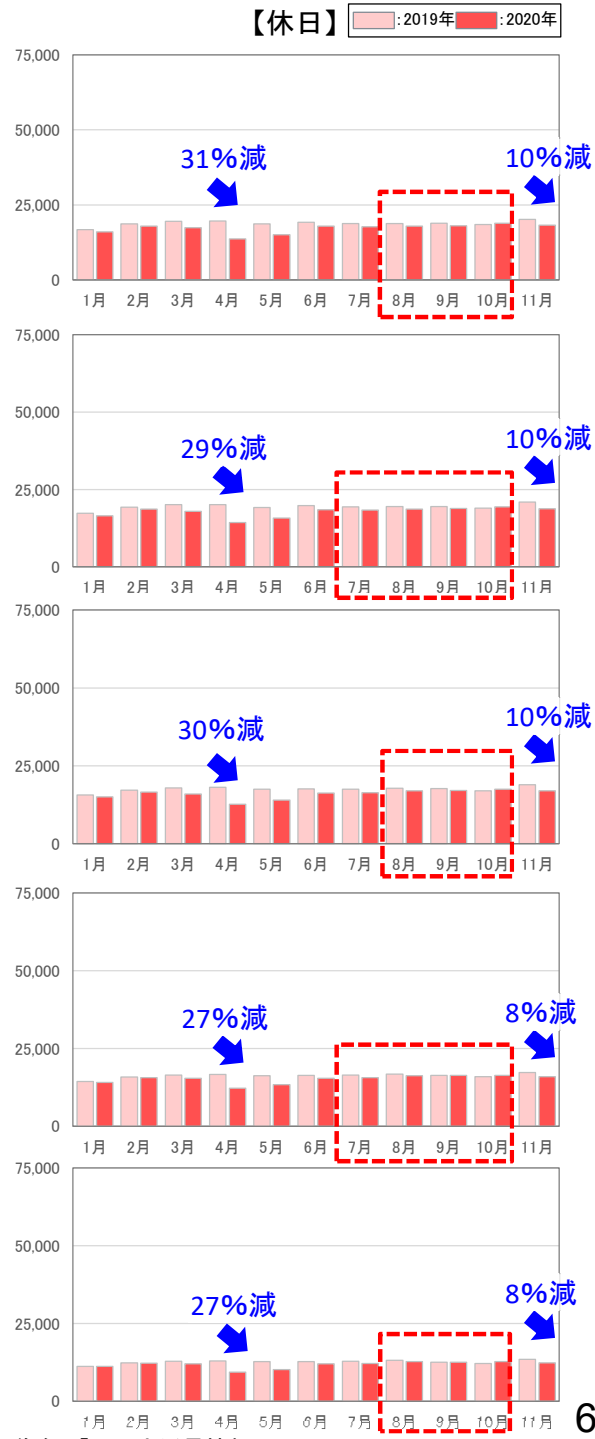
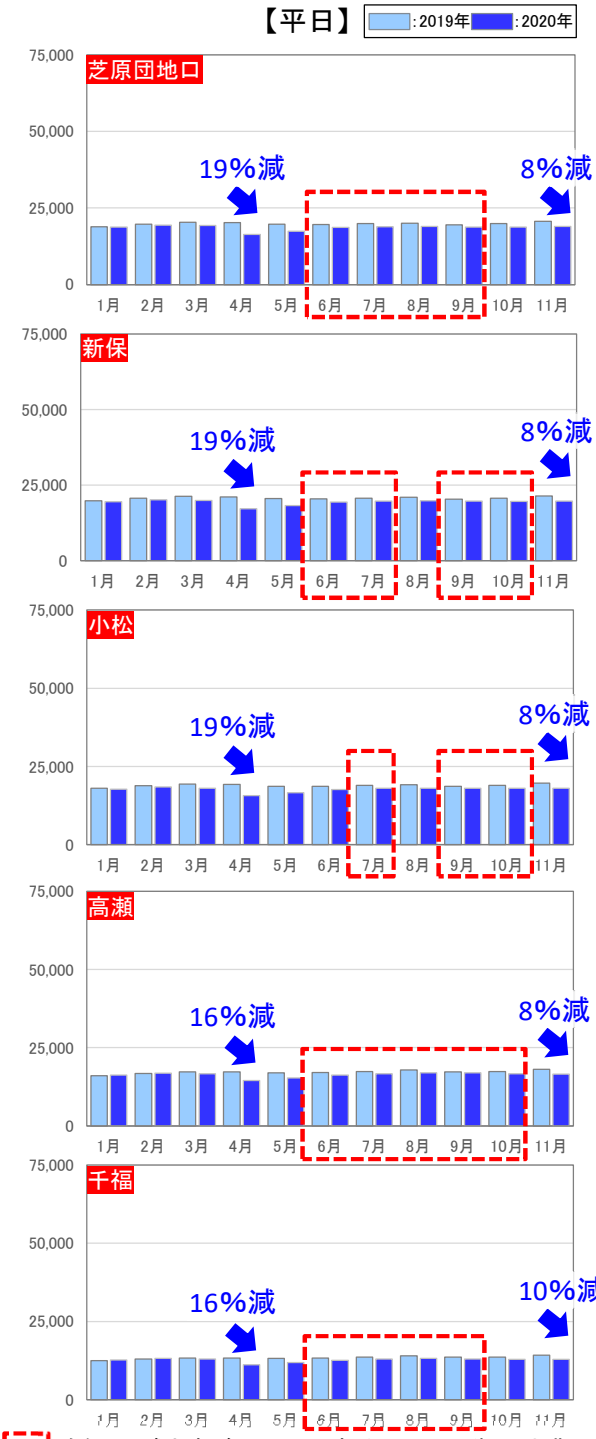
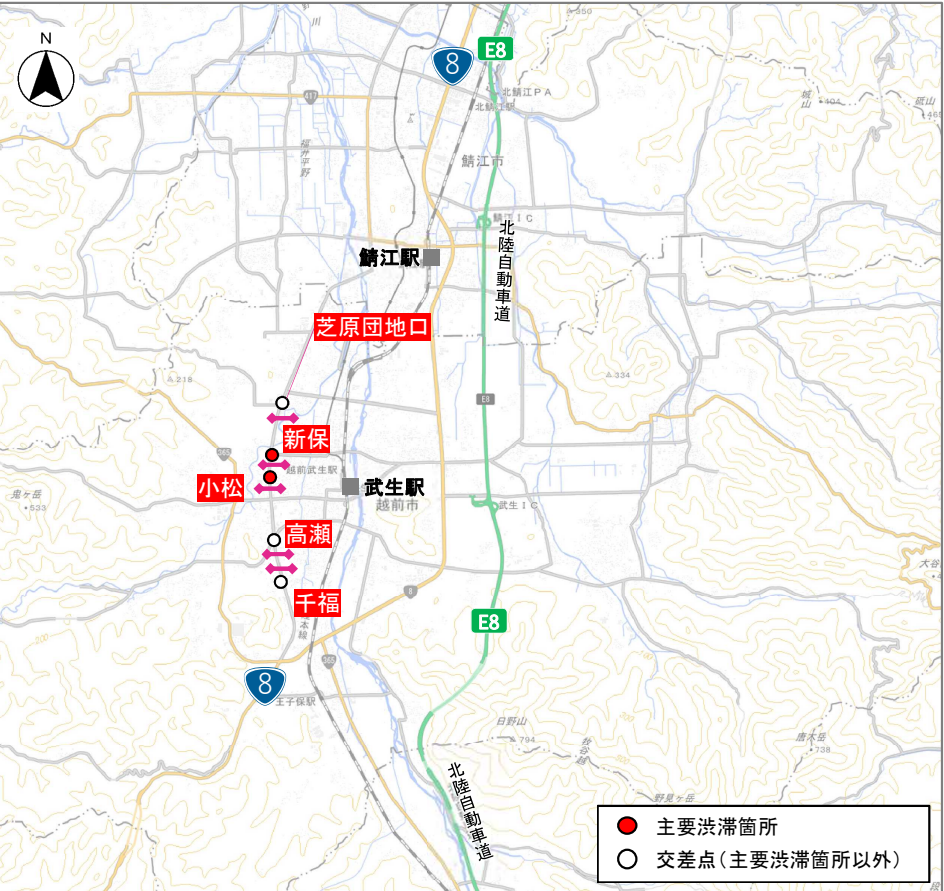
北行きデータが欠測しているため、南行きの交通量のみを示す

■ 昨年より減少率が5%以下である月(5月以降) 出典:一般道路の「断面交通量情報」(2020/01/01~2020/11/30)

3. 新型コロナウイルスに伴う日交通量の変化(鯖江市、越前市内の福井朝日武生線)

- 鯖江市・越前市の福井朝日武生線は、緊急宣言期間の日交通量が平日において1~3月より約2割減少し、休日において約3割減少した。
- 平日において、6~10月の交通量が回復した箇所が多いが、11月の交通量が昨年より約1割減少した。
- 休日において、7~10月の交通量が回復した箇所が多いが、11月に各断面とも昨年より約1割減少した。

■ 福井朝日武生線(旧 国道8号)主要断面交通量の変化

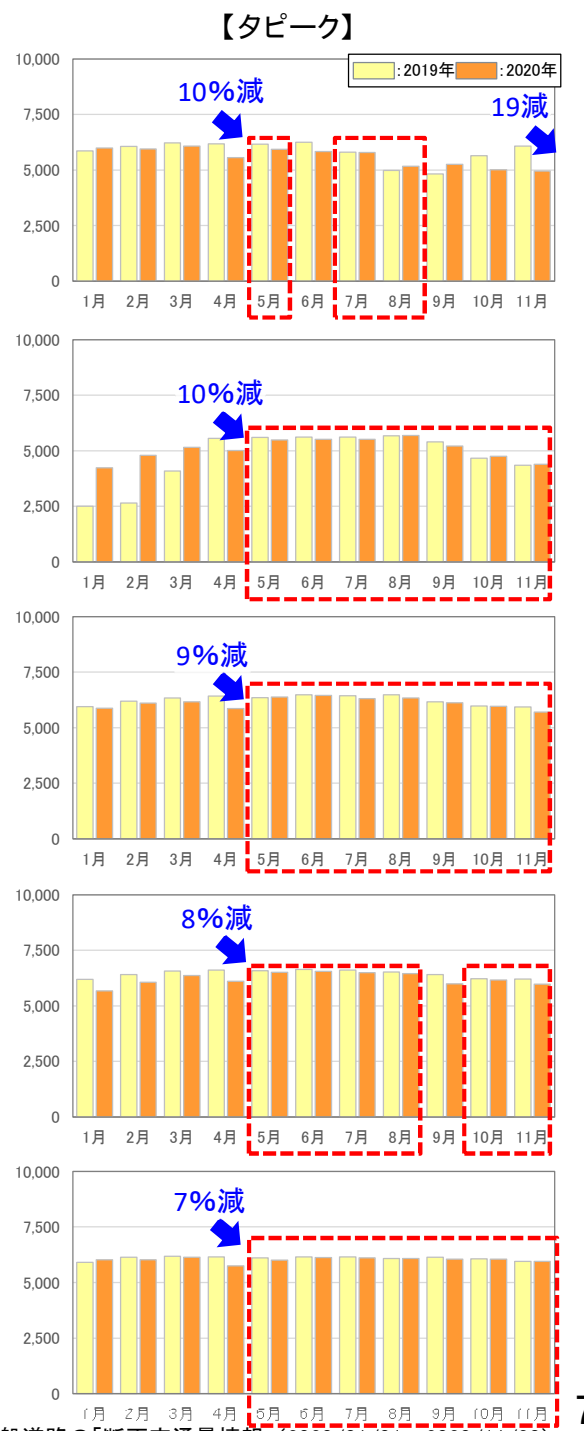
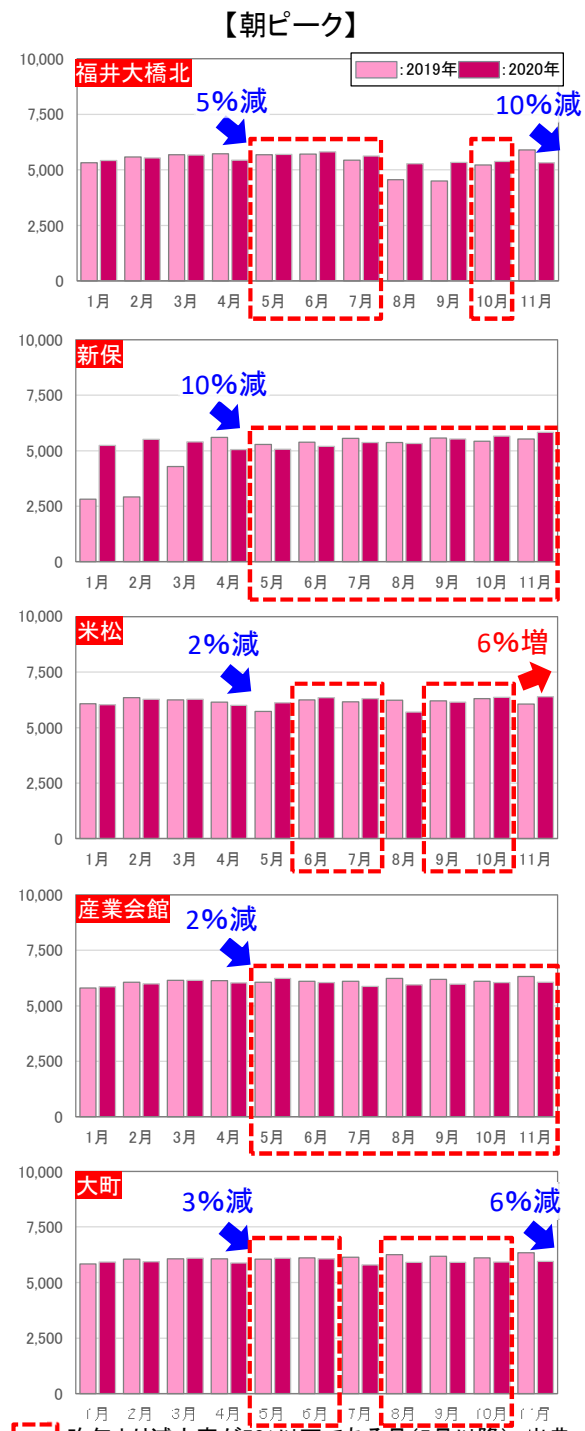
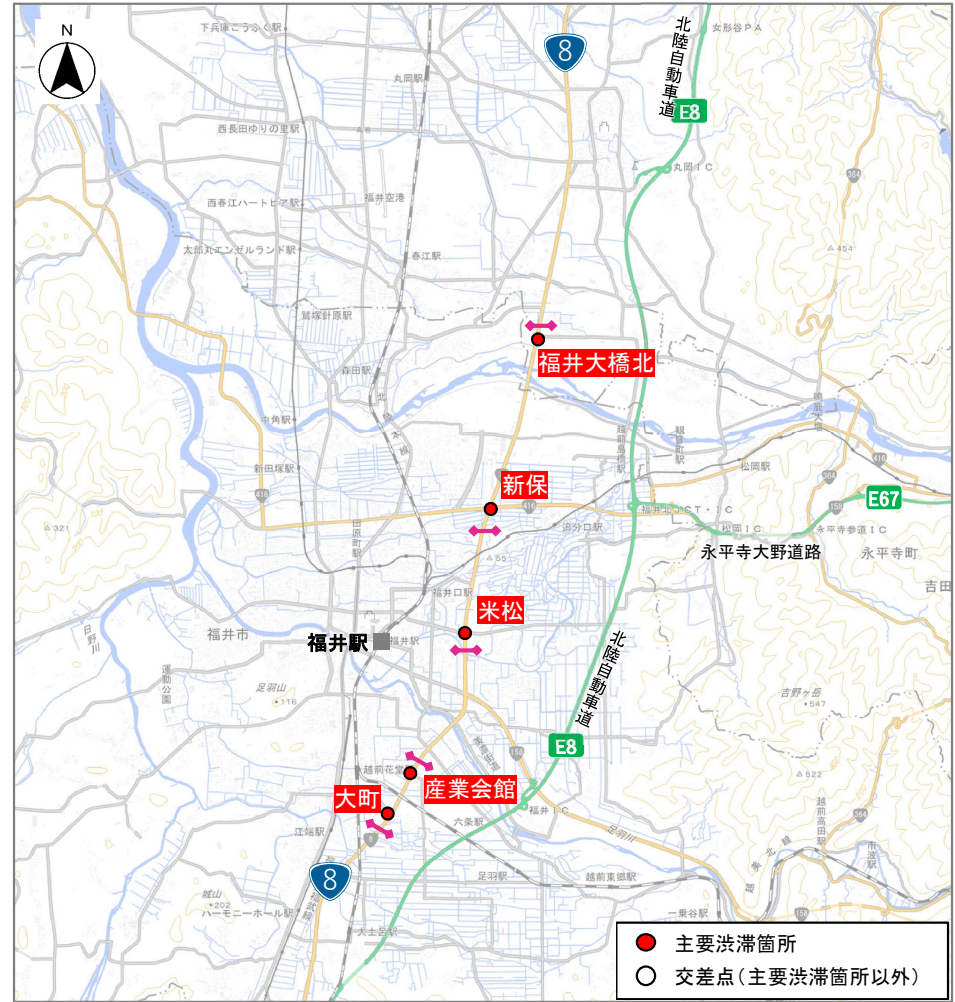


〓 昨年より減少率が5%以下である月(5月以降) 出典:一般道路の「断面交通量情報」(2020/01/01~2020/11/30)

4. 新型コロナウイルスに伴うピーク時交通量の変化(坂井市、福井市内の国道8号)

- 坂井市・福井市の国道8号は、緊急事態宣言期間の日交通量が平日夕ピークにおいて昨年より約1割減少したが、朝ピークは新保付近以外、ほぼ変わらない。
- 5月以降において朝・夕ピーク交通量は、昨年並みである。

■ 国道8号の主要断面交通量の変化

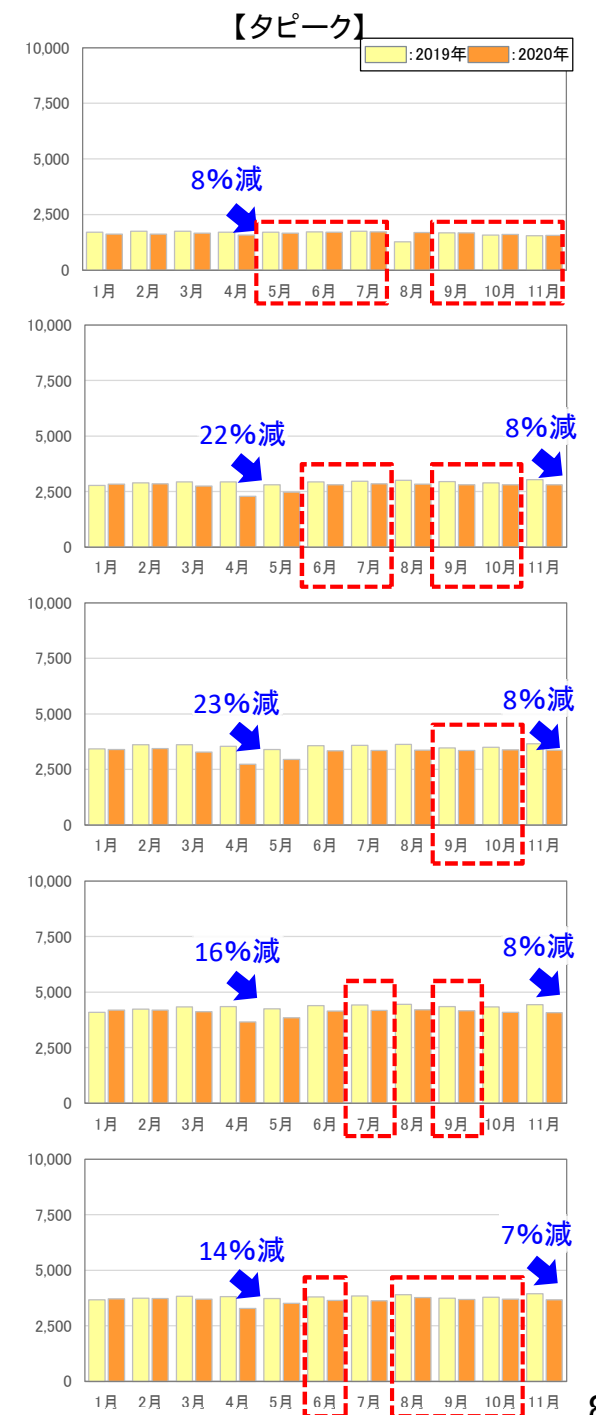
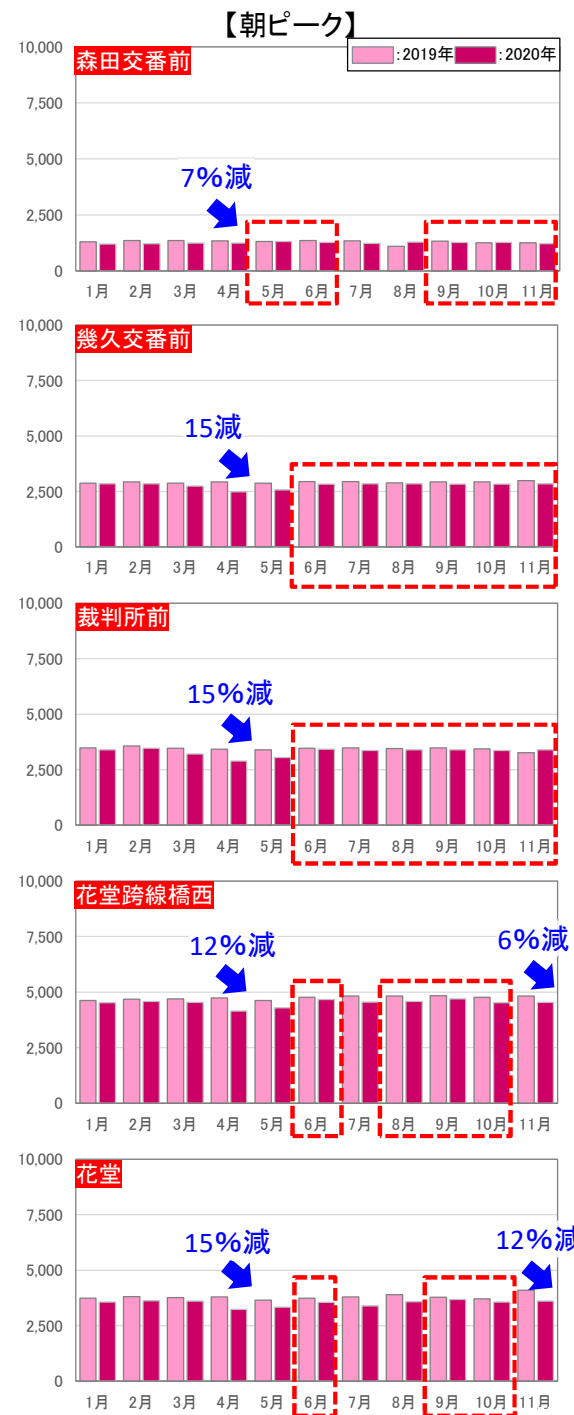
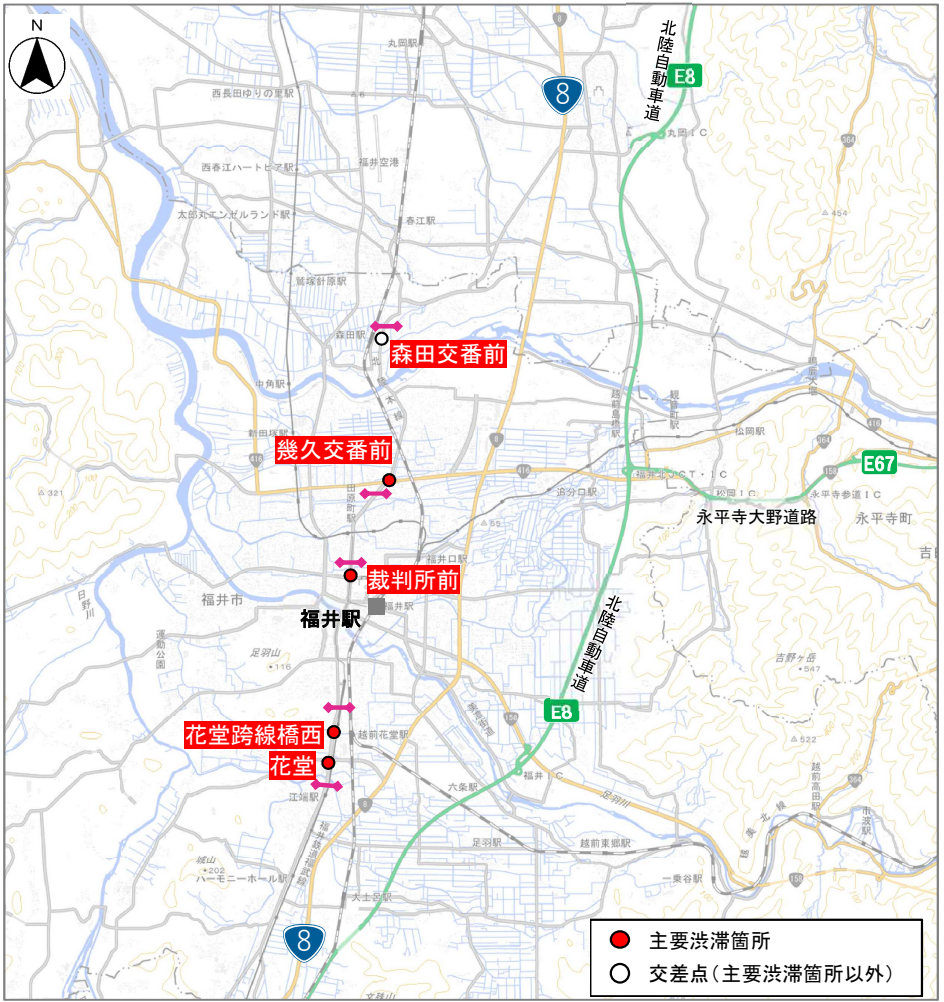


昨年より減少率が5%以下である月(5月以降) 出典:一般道路の「断面交通量情報」(2020/01/01~2020/11/30)

4. 新型コロナウイルスに伴うピーク時交通量の変化(坂井市、福井市内のフェニックス通り)

- 坂井市・福井市のフェニックス通りは、緊急事態宣言期間の日交通量が平日朝・夕にピークにおいて昨年より約1~2割減少し、特に夕ピークの交通量減少が大きい。
- 5月以降において、交通量が一旦回復したが、11月に花堂跨線橋西以南(朝ピーク)、幾久交番前以南(夕ピーク)の区間の交通量は昨年より約1割減少した。

■フェニックス通りの主要断面交通量の変化

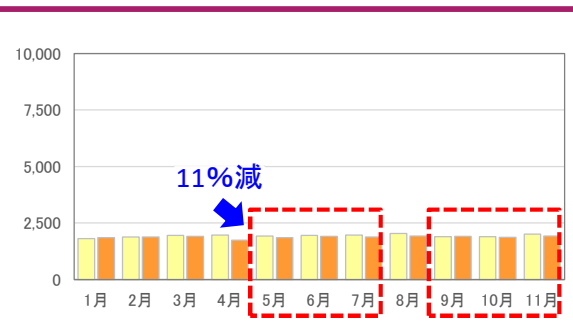
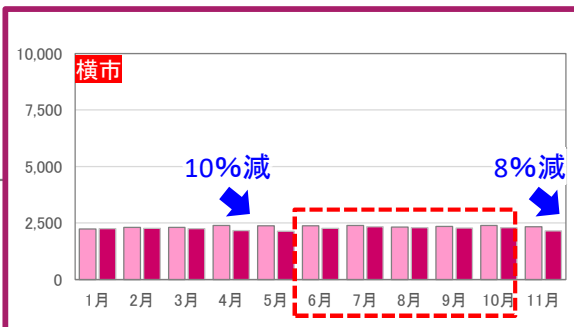
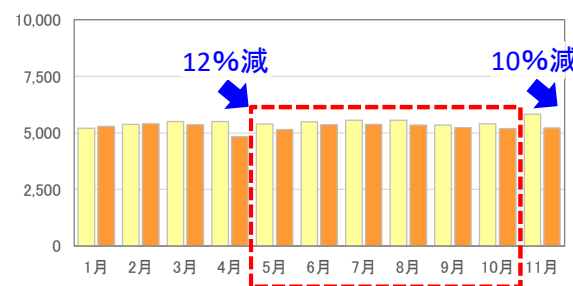
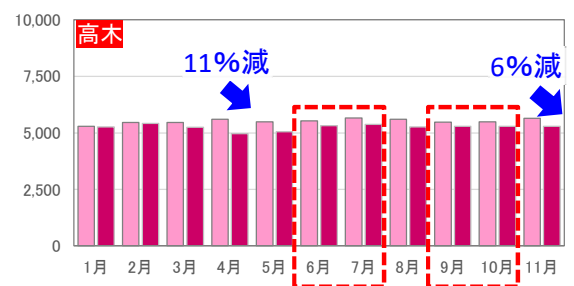
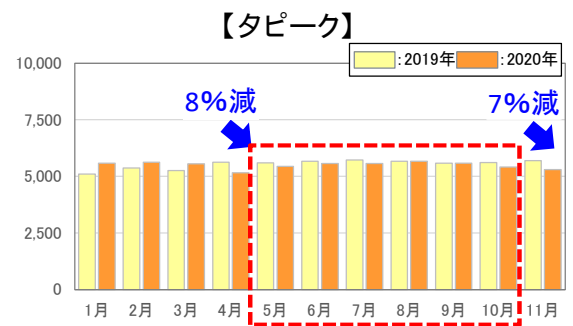
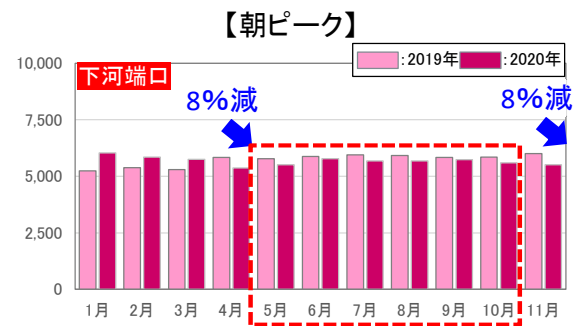
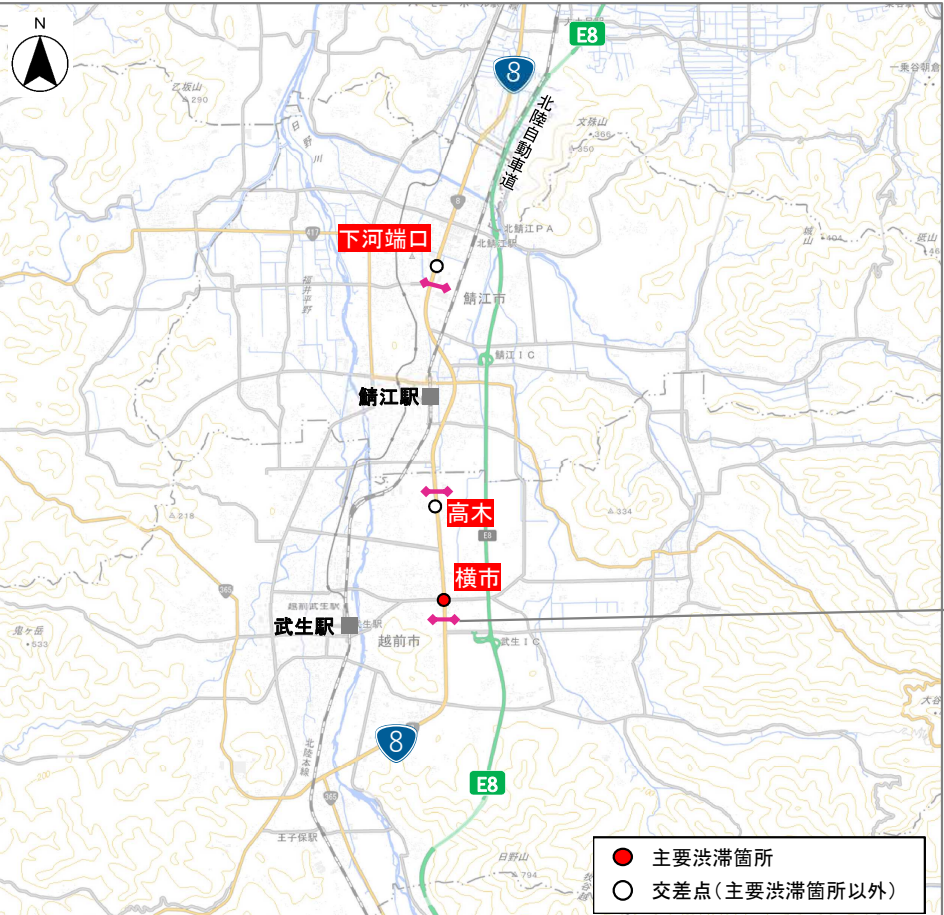


■ 昨年より減少率が5%以下である月(5月以降) 出典:一般道路の「断面交通量情報」(2020/01/01~2020/11/30)

4. 新型コロナウイルスに伴うピーク時交通量の変化(鯖江市、越前市内の国道8号)

- 鯖江市・越前市の国道8号は、緊急事態宣言期間の日交通量が平日朝・夕にピークにおいて昨年より約1割減少した。
- 5月以降において、交通量が一旦回復したが、11月に各断面において交通量は約1割減少した。

■ 国道8号の主要断面交通量の変化



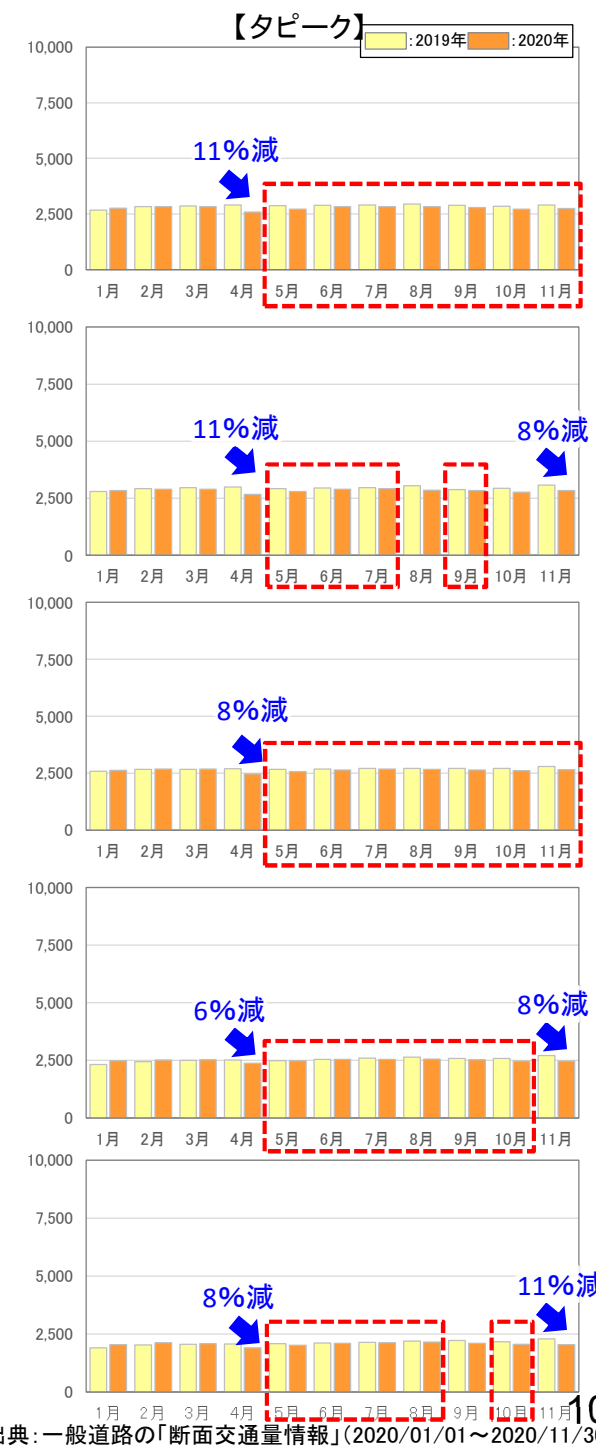
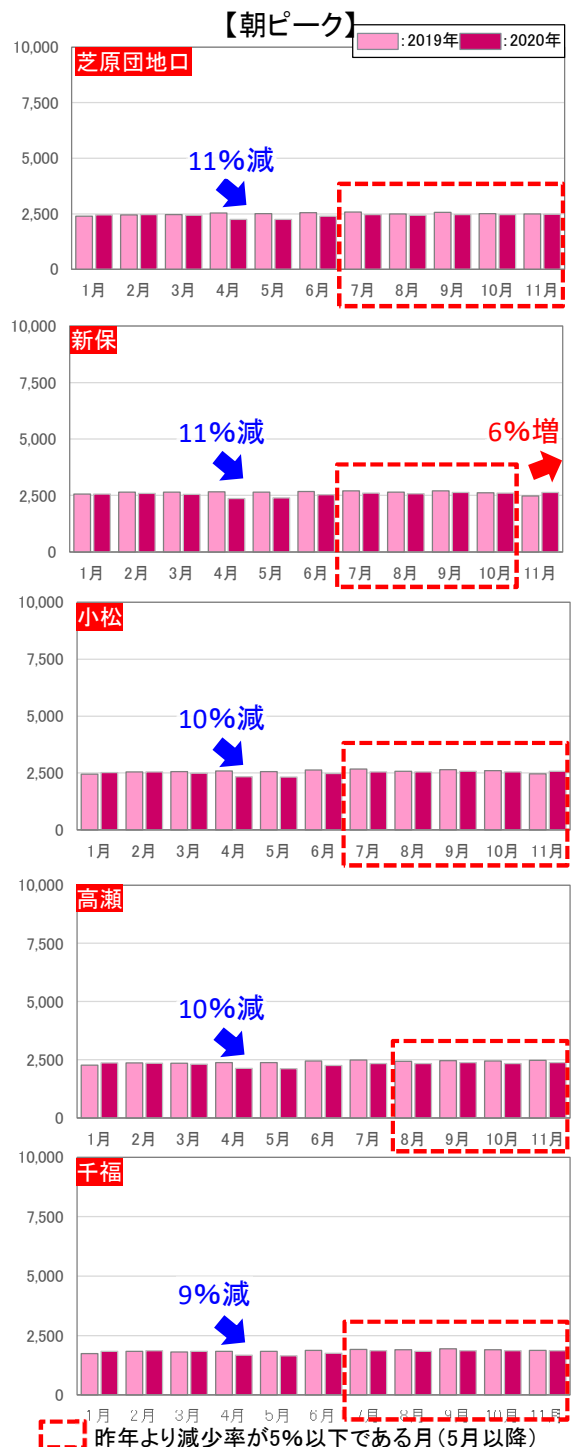
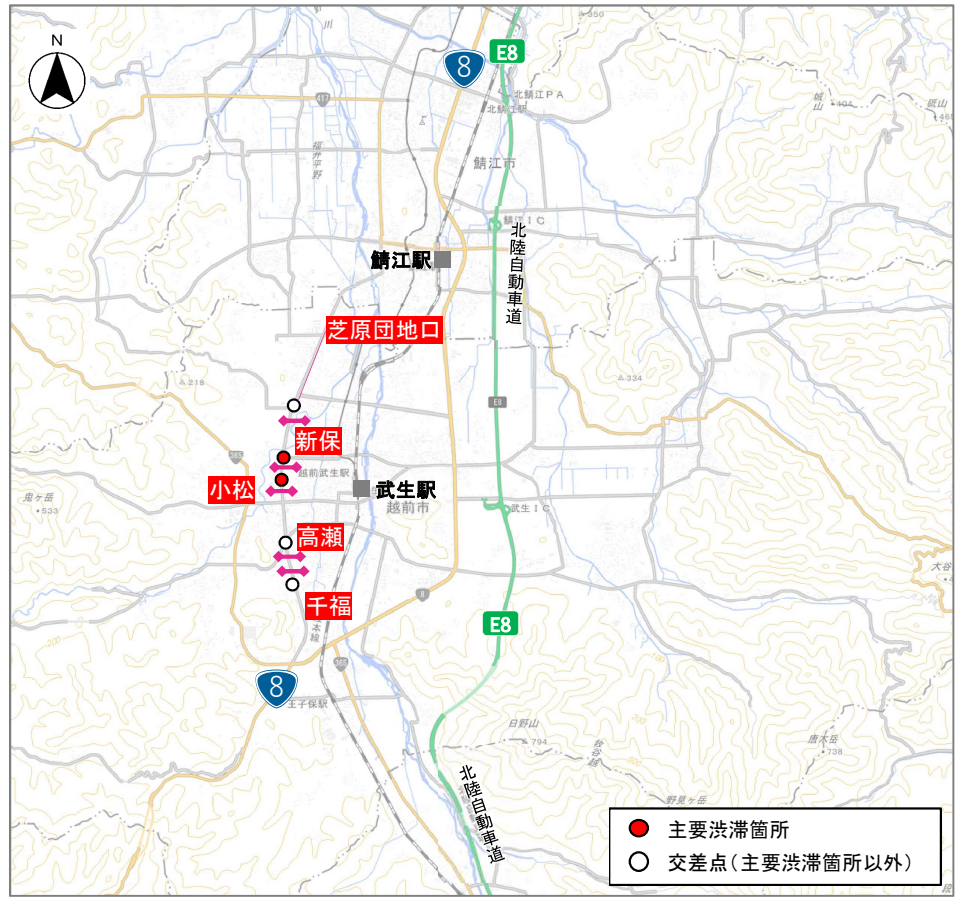
北行きデータが欠測しているため、南行きの交通量のみを示す

■ 昨年より減少率が5%以下である月(5月以降) 出典: 一般道路の「断面交通量情報」(2020/01/01~2020/11/30)

4. 新型コロナウイルスに伴うピーク時交通量の変化(鯖江市、越前市内の福井朝日武生線)

- 鯖江市・越前市の福井朝日武生線は、緊急事態宣言期間の日交通量が平日朝・夕にピークにおいて昨年より約1割減少した。
- 5月以降において、交通量が一旦回復したが、11月に夕ピーク交通量は約1割減少した。

■福井朝日武生線(旧 国道8号)主要断面交通量の変化



■ 昨年より減少率が5%以下である月(5月以降) 出典: 一般道路の「断面交通量情報」(2020/01/01~2020/11/30)

坂井市、福井市

- ◇ 平日交通量が緊急事態宣言期間に2～3割減少した。その後は一旦回復したが、11月の感染者数の増加とともに、国道8号(中心市街地から離れた区間)、フェニックス通りの交通量が再び1～2割減少が発生。
- ◇ 朝・夕ピーク時交通量に着目すると、国道8号において5月以降は昨年並みで減少割合は低く、主にオフピーク時の交通量が減少。一方でフェニックス通りにおいて5月以降は、日交通量と同程度の減少が発生。

鯖江市、越前市

- ◇ 平日交通量が緊急事態宣言期間に2割減少した。その後は一旦回復したが、11月の感染者数の増加とともに、国道8号、県道28号の交通量が再び1～2割減少が発生。
- ◇ 朝・夕ピーク時交通量に着目すると、国道8号、県道28号において、日交通量と同様に1割弱の減少が発生。