

平成28年度 福井県渋滞対策協議会

～主要渋滞箇所のモニタリング～

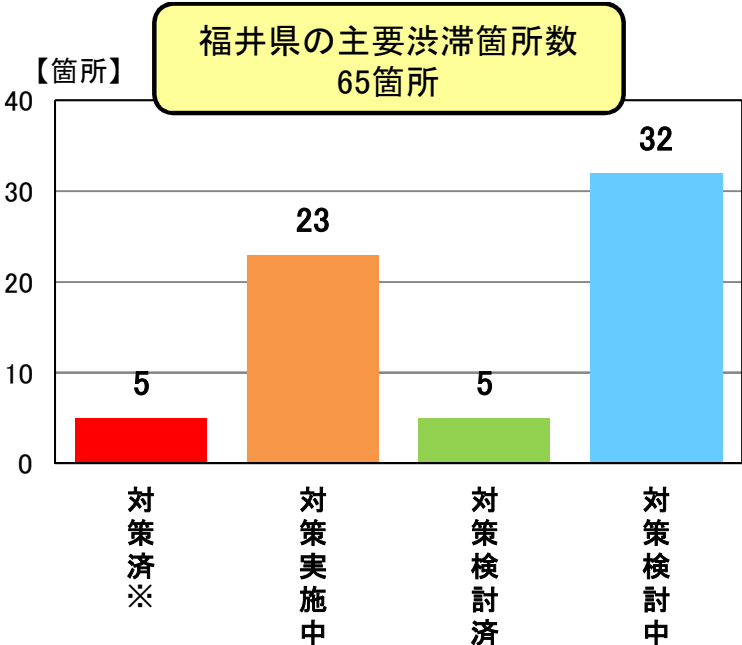
平成28年7月

1. 主要渋滞箇所のモニタリング[対策進捗]

主要渋滞箇所の渋滞を解消・緩和する見込みの対策実施状況

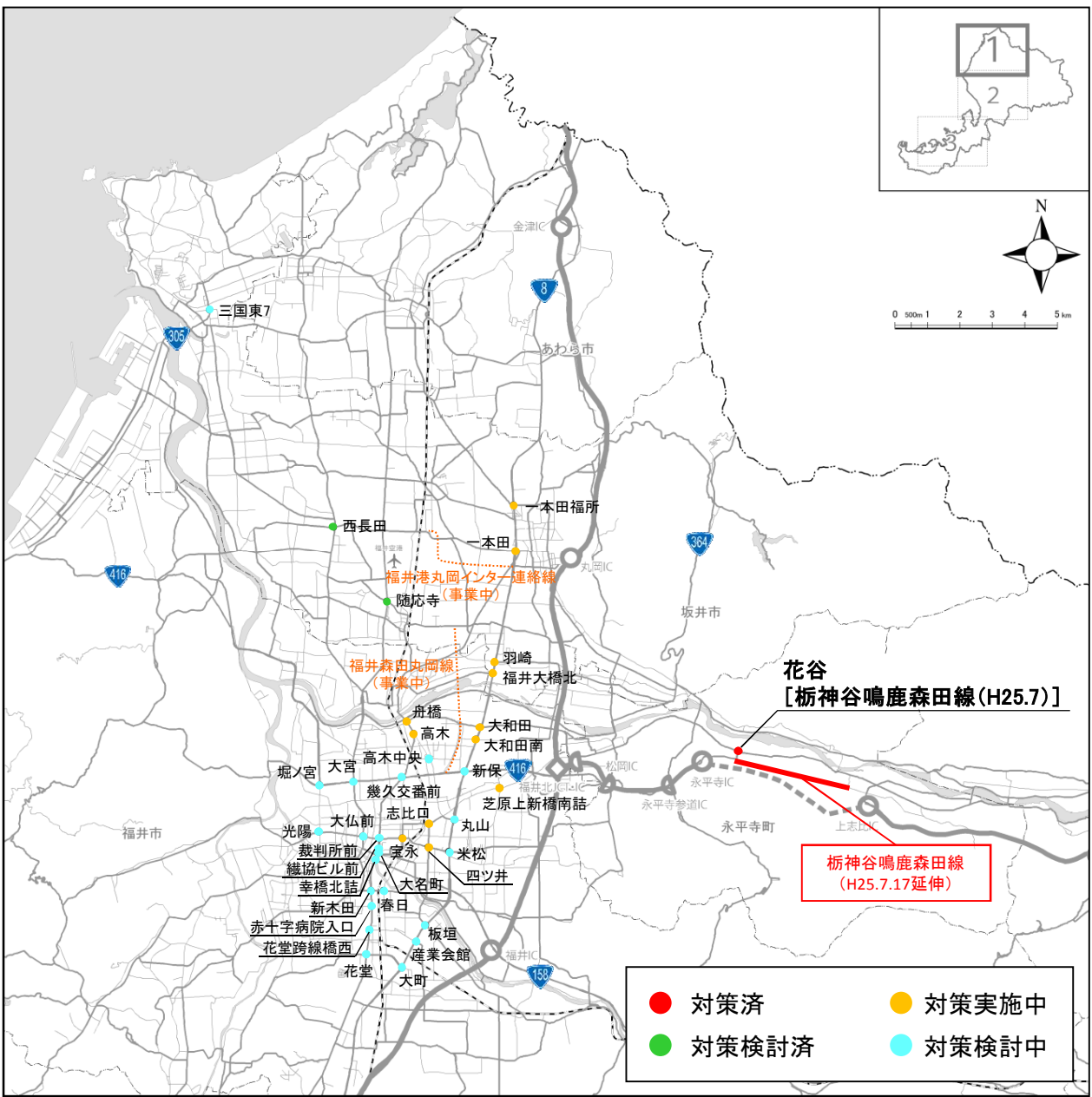
- 主要渋滞箇所のうち、5箇所で渋滞解消・緩和が見込まれる事業が完了。
- そのほか、対策実施中23箇所など対策を推進中。

■ 福井県の主要渋滞箇所に対する対策の進捗状況



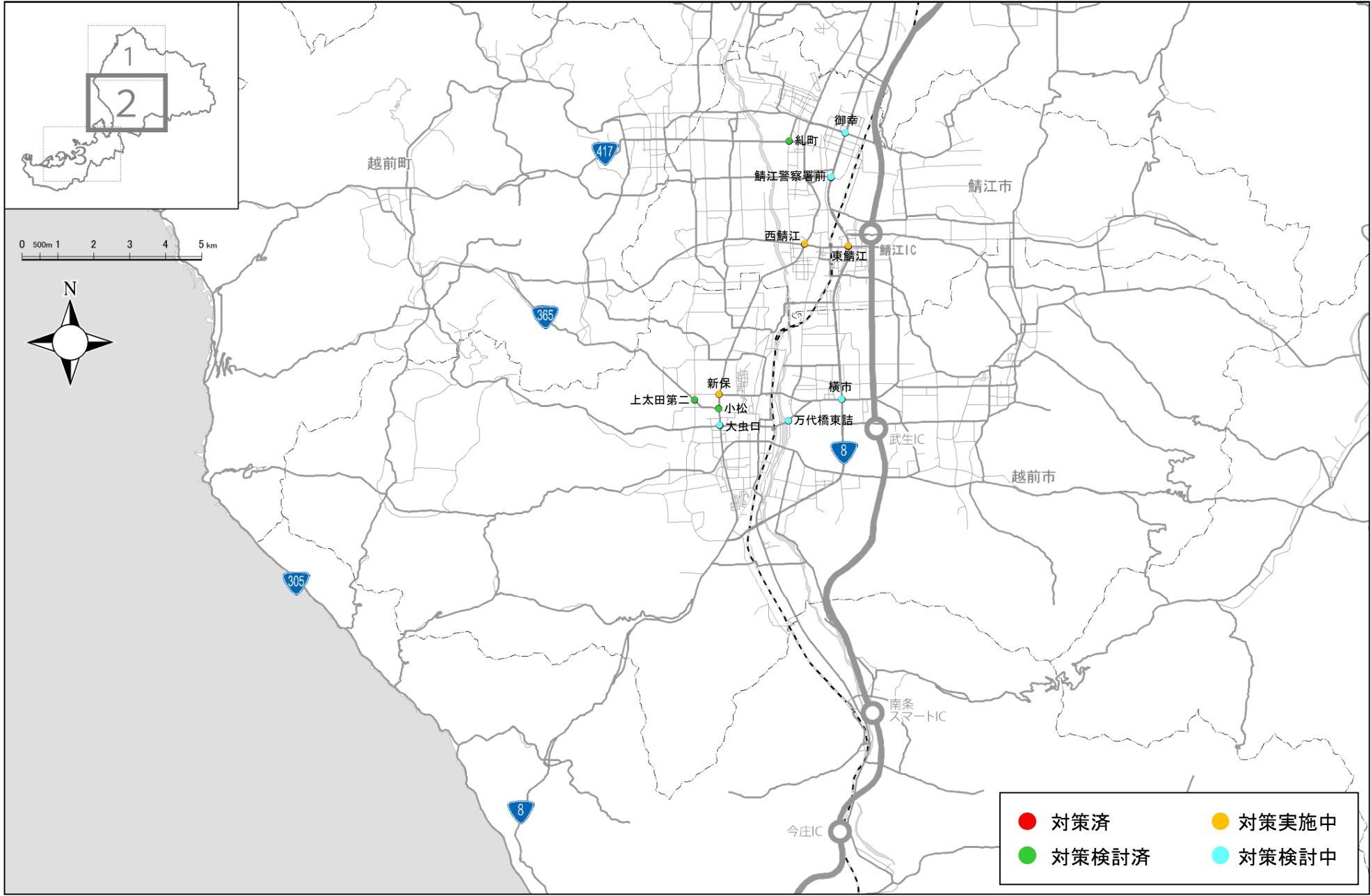
※H25年1月以降に対策が完了した箇所を対象

対策済みの主要渋滞箇所一覧 ~嶺北地方(北部)~



1. 主要渋滞箇所のモニタリング[対策進捗]

対策済みの主要渋滞箇所一覧 ～嶺北地方(南部)～

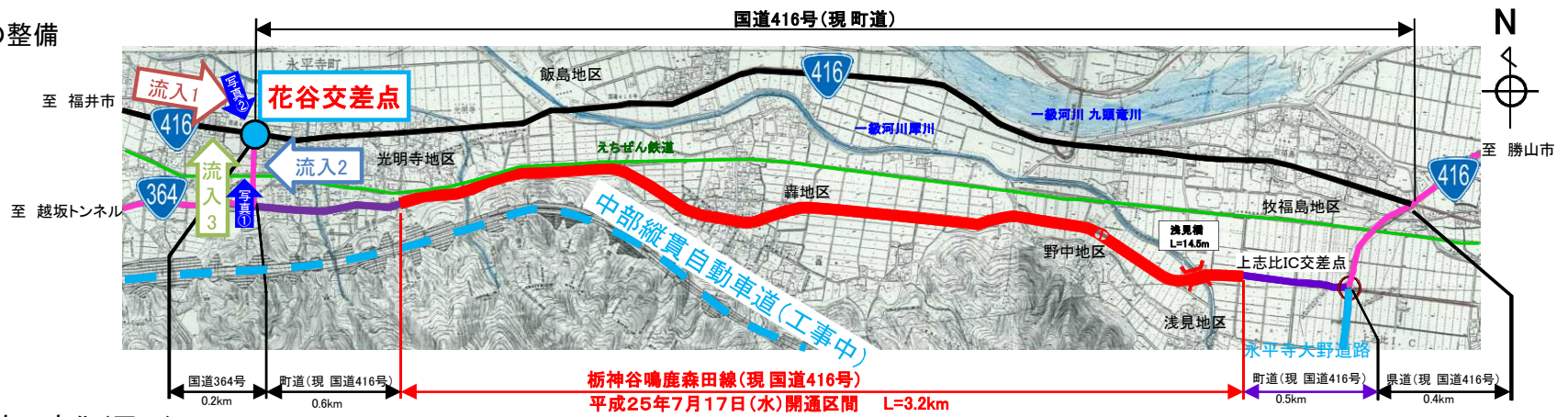


2. 主要渋滞箇所の対策効果[花谷交差点(栃神谷鳴鹿森田線)]

道路整備と主要渋滞箇所(花谷交差点)の交通状況の変化

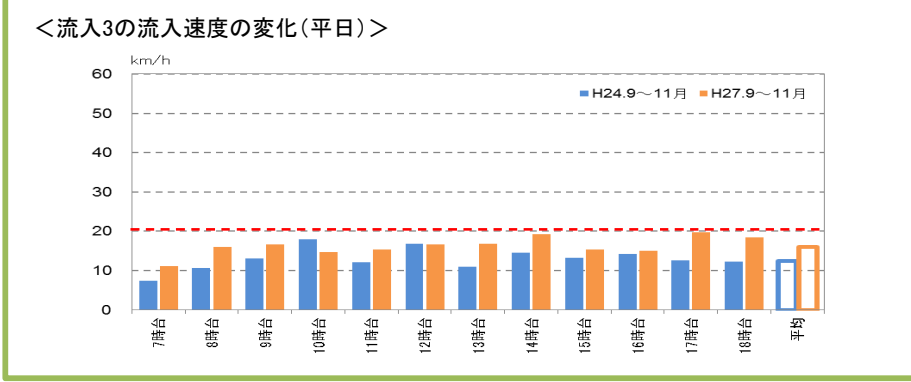
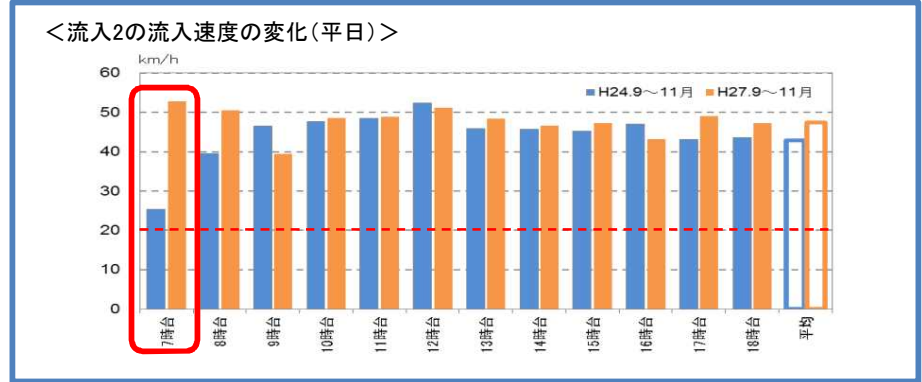
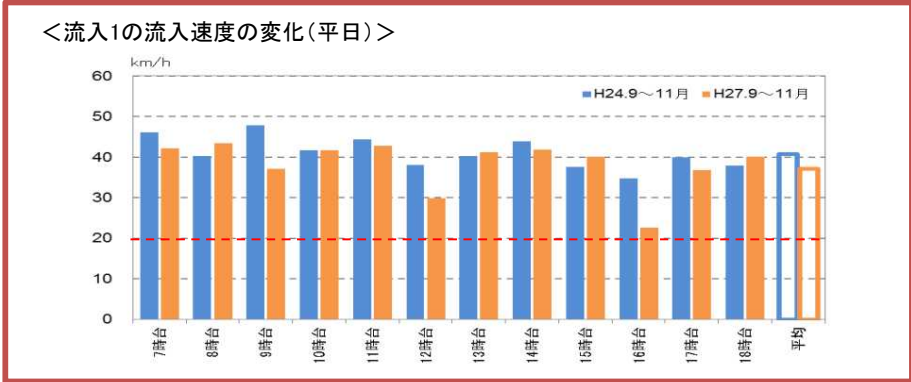
- ・ H25.7.17に国道416号(現 町道)に並行する栃神谷鳴鹿森田線(現 国道416号)が延伸したことで、花谷交差点流入2では、開通前に最も速度が低かった7時台の流入速度が向上。
- ・ 流入3はえちぜん鉄道の踏切があり、通行車両が一時停止することから流入速度が低くなっているが、向上。
- ・ 流入3は、流入速度が20km/h以下であるが、現地を確認した結果、渋滞は解消。

■ 栃神谷鳴鹿森田線の整備



■ 花谷交差点流入速度の変化(平日)

※民間プローブデータ 開通前:H24.9~11、開通後:H27.9~11

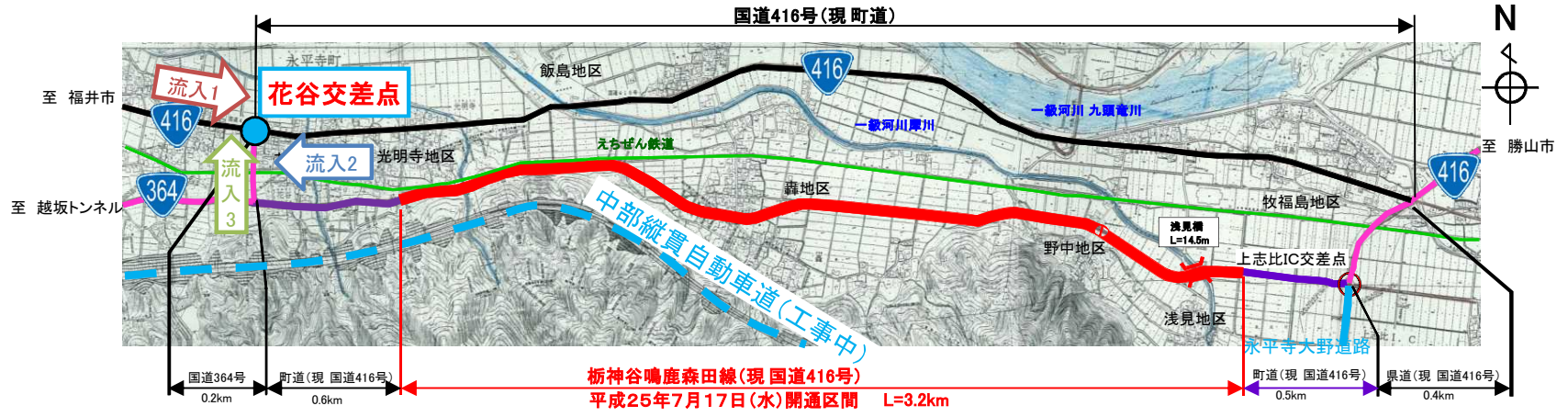


2. 主要渋滞箇所の対策効果[花谷交差点(栃神谷鳴鹿森田線)]

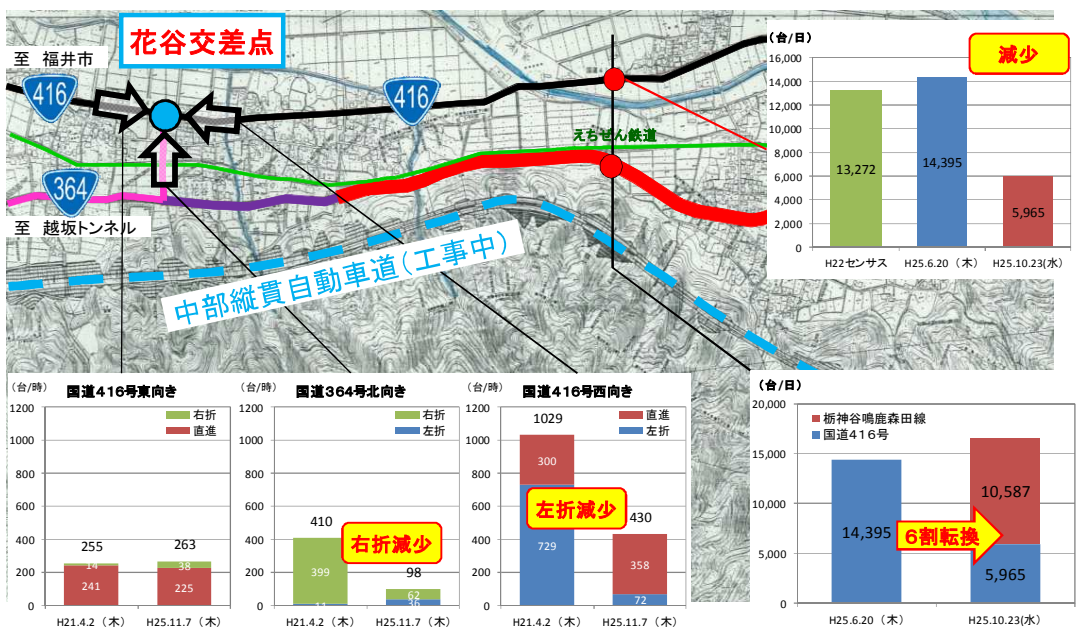
道路整備と主要渋滞箇所(花谷交差点)の交通状況の変化

- ・ 栃神谷鳴鹿森田線(現 国道416号)の開通により、国道416号(現 町道)の約6割が栃神谷鳴鹿森田線(現 国道416号)に転換し、花谷交差点で右左折交通が減少。
- ・ その結果、花谷交差点を先頭とする渋滞が解消。

■ 栃神谷鳴鹿森田線の整備



■ 交通量の変化(断面交通量、交差点流入交通量)

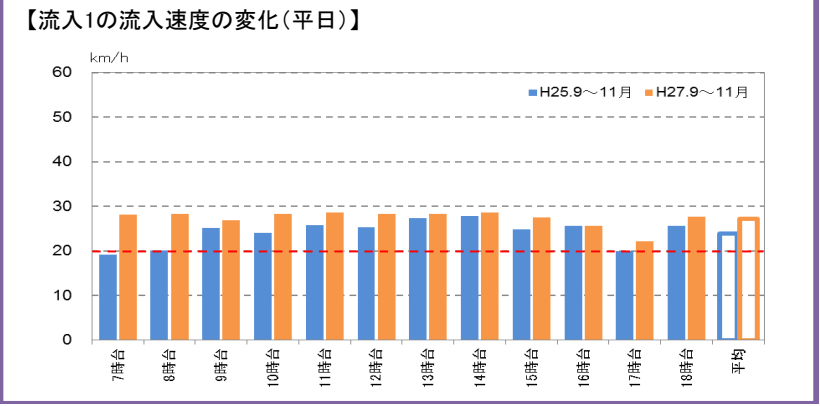
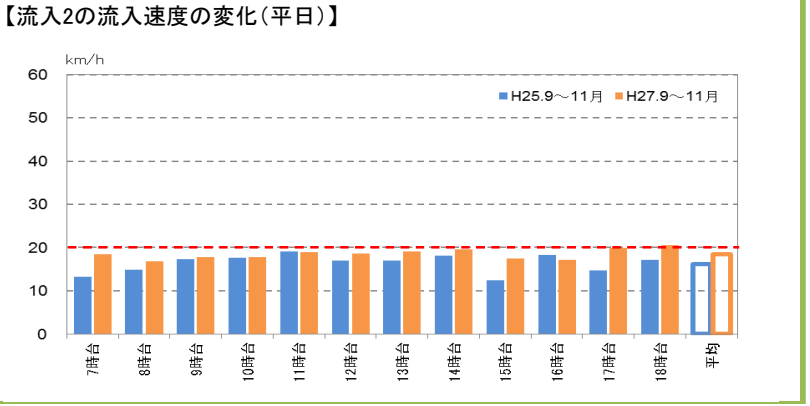
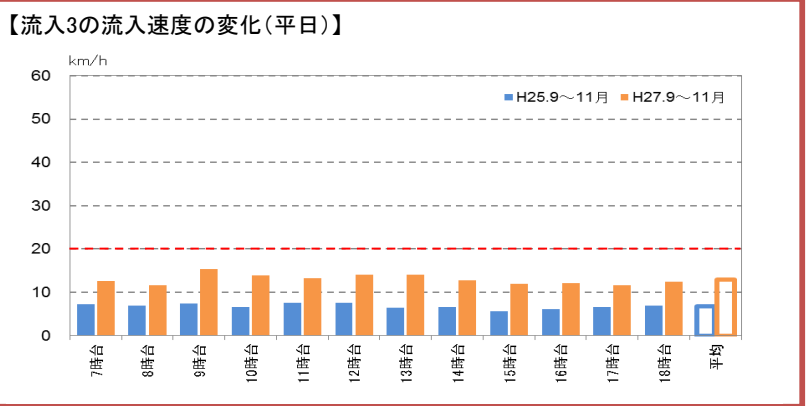
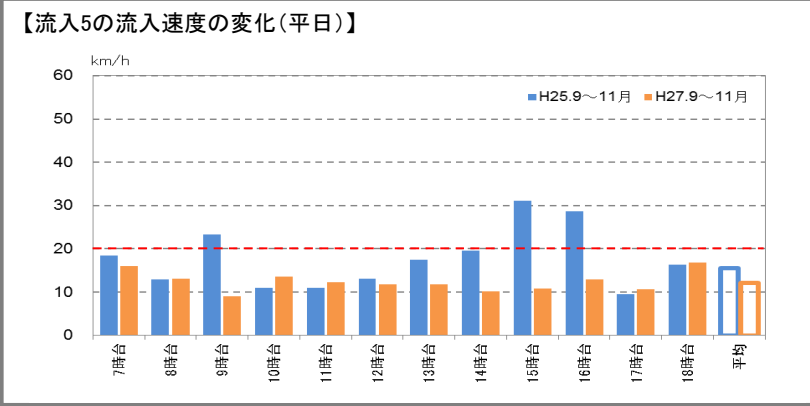
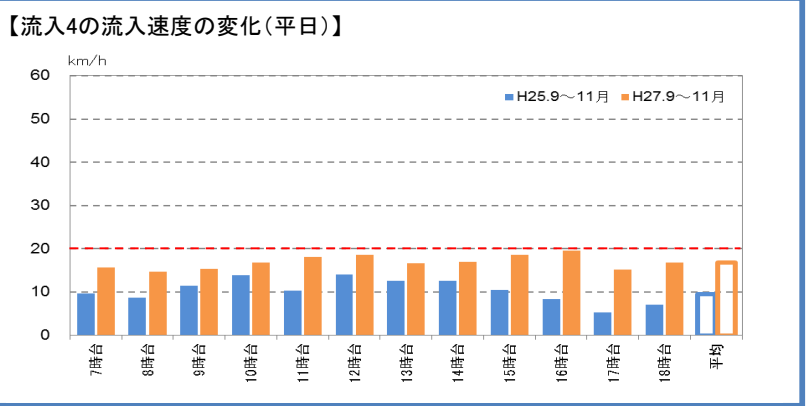


2. 主要渋滞箇所の対策効果[岡山町1丁目交差点(都市計画道路白銀岡山線)]

開通の概要と効果

- 平成26年3月31日(月)に都市計画道路白銀岡山線が暫定開通(部分開通)し、流入5を除きではどの時間帯も流入速度が向上。
- 但し、流入2,3,4 は20km/h以下のためさらなる対策が必要である。

■ 岡山町1丁目交差点流入速度の変化(平日) ※民間プローブデータ 開通前:H25.9~11、開通後:H27.9~11



2. 主要渋滞箇所の対策効果[岡山町1丁目交差点(都市計画道路白銀岡山線)]

開通の概要と効果

- 都市計画道路白銀岡山線の暫定開通(部分開通)により、主要渋滞箇所である岡山町1丁目交差点の渋滞が緩和。

都市計画道路白銀岡山線の暫定開通

写真①

写真②

写真③

都市計画道路白銀岡山線 (H26.3.31部分開通)

岡山町1丁目

流入4

流入5

流入3

流入1

流入2

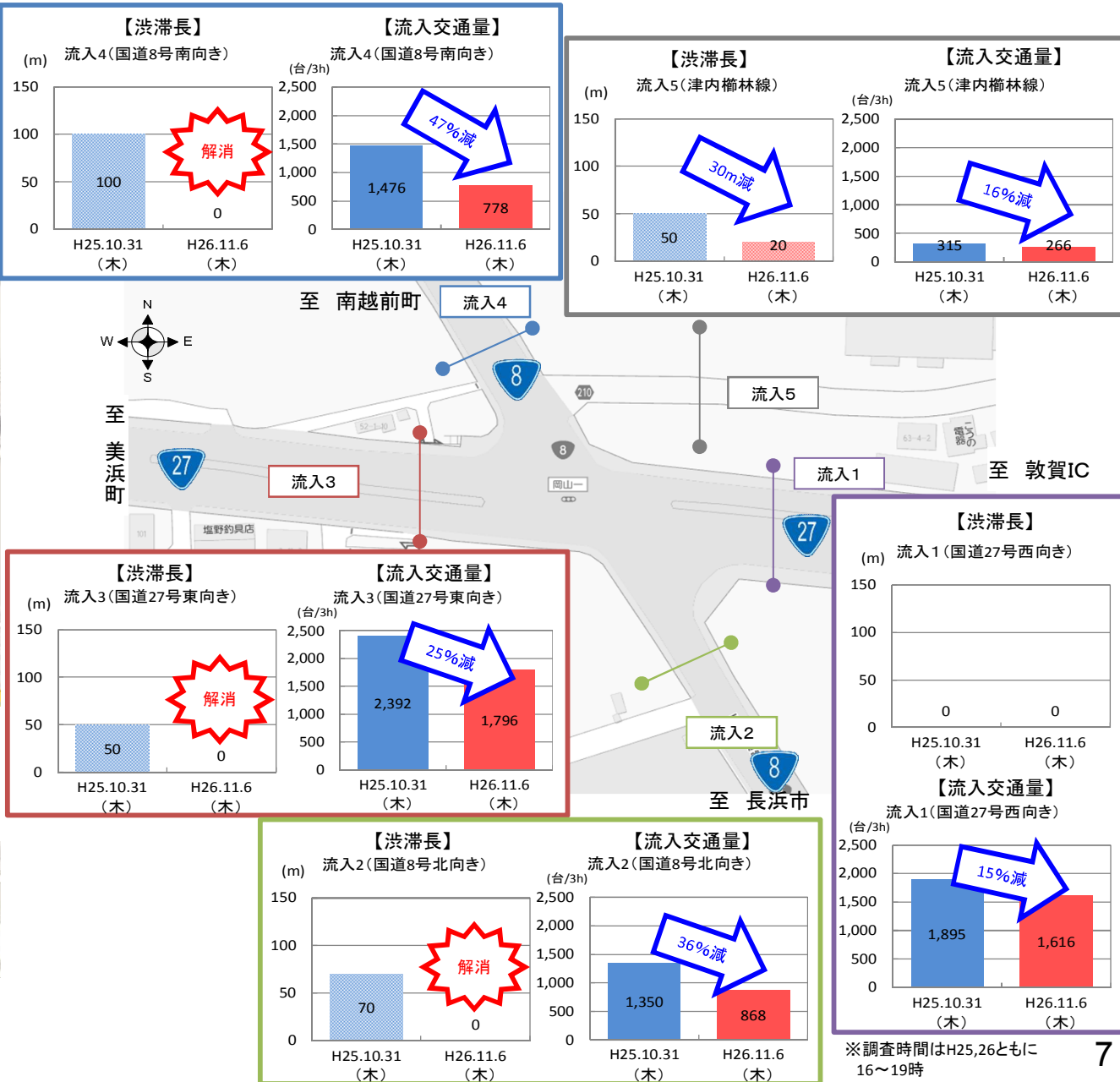
至 南越前町

至 美浜町

至 長浜市

至 敦賀IC

岡山町1丁目交差点の交通量・渋滞状況の変化

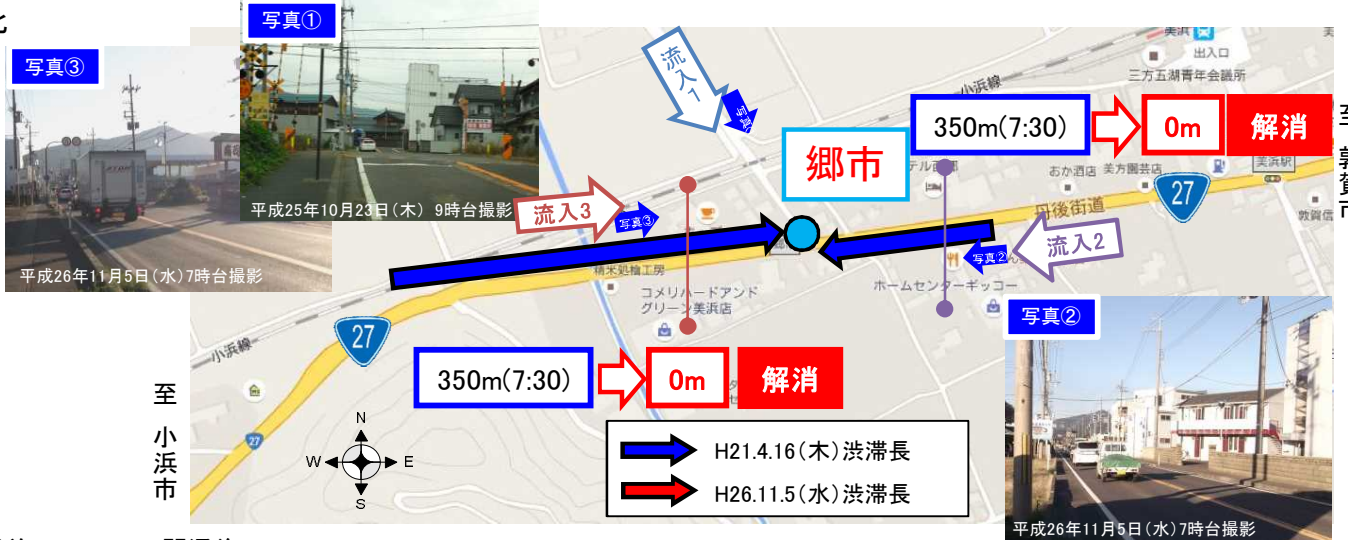


2. 主要渋滞箇所の対策効果[郷市交差点(舞鶴若狭自動車道の全線開通)]

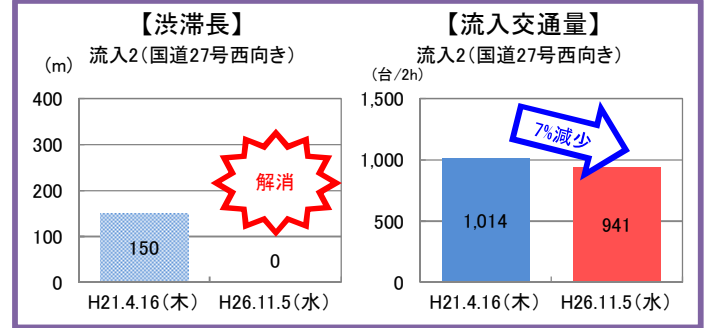
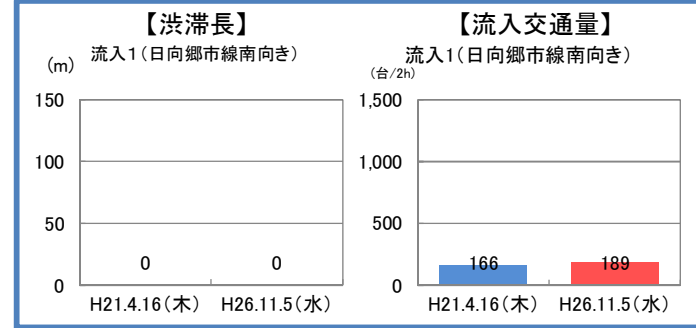
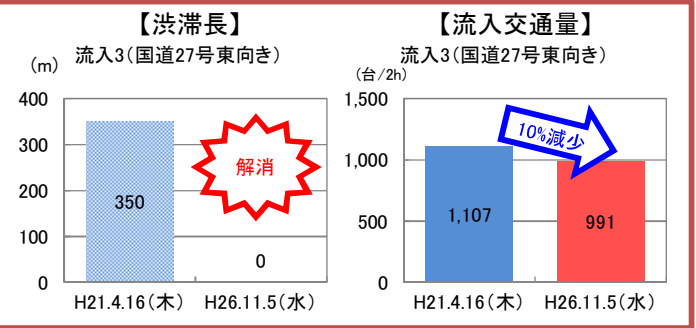
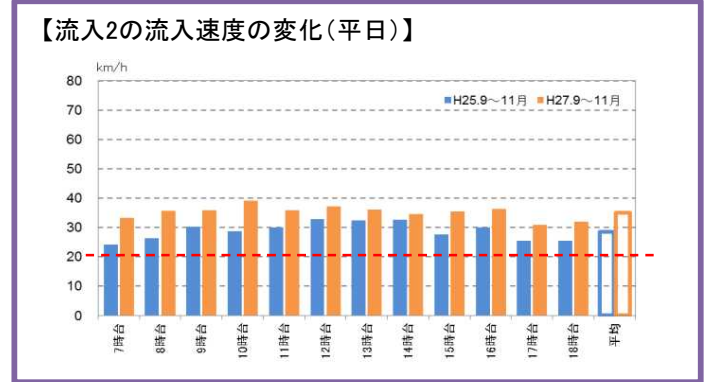
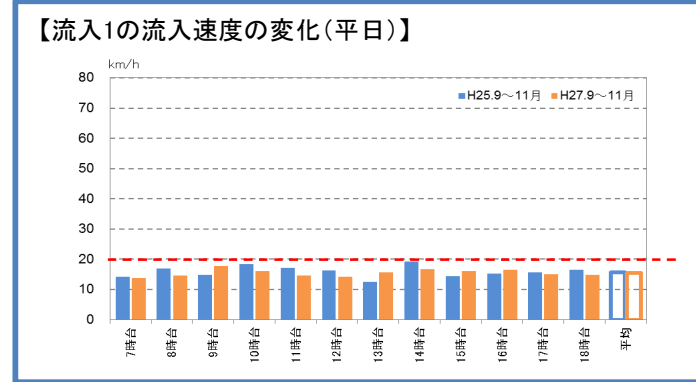
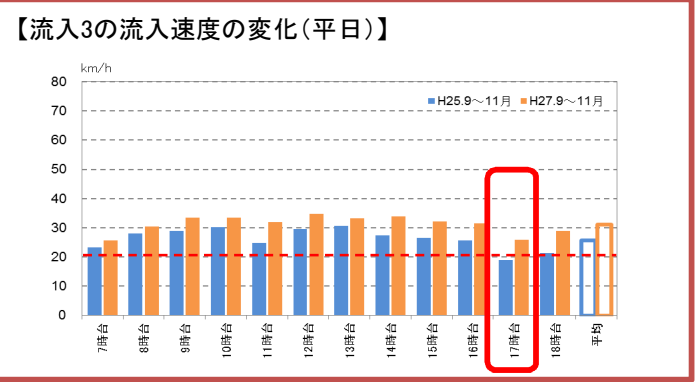
舞鶴若狭道の全線開通効果

- 舞鶴若狭道の全線開通前に渋滞が発生していた流入2,3では、全時間帯で流入速度が向上し、20km/h未満となっていた流入3の17時台の流入速度も20km/h以上に向上。
- 舞鶴若狭道の全線開通により、郷市交差点に流入する東西交通量は概ね1割減少し、現地確認の結果、流入2,3の渋滞が解消。
- 流入1は踏切の影響もあり流入速度は20km/h以下ではあるが、現地確認の結果、渋滞は発生していない。

舞鶴若狭道全線開通後の郷市交差点の交通量・渋滞状況の変化



郷市交差点流入速度の変化(平日) ※民間プローブデータ 開通前:H25.9~11、開通後:H27.9~11

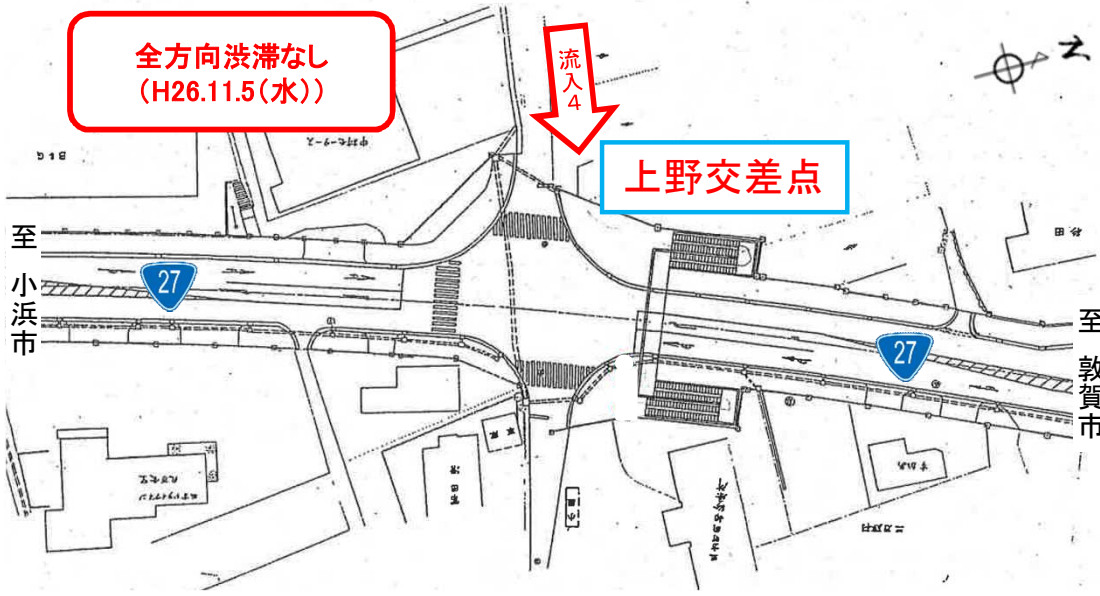


至敦賀市

2. 主要渋滞箇所の対策効果[上野交差点(舞鶴若狭自動車道の全線開通)]

舞鶴若狭道の全線開通効果

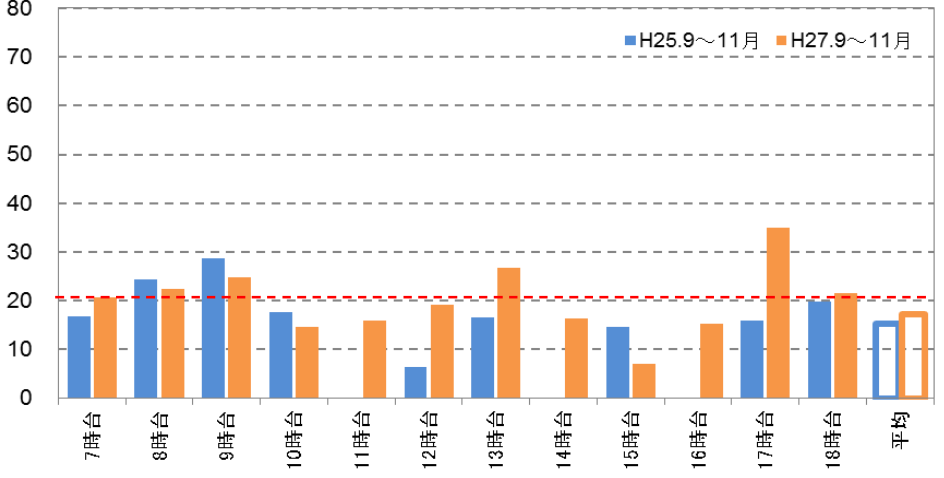
- 舞鶴若狭道の全線開通により上野交差点(流入4)の流入速度が向上。
- 舞鶴若狭道全線開通後のH26.11.5(水)に渋滞状況を調査したところ、渋滞が解消。



■舞鶴若狭道全線開通後の上野交差点の状況



■上野交差点流入4流入速度の変化(平日) ※民間プローブデータ
 開通前:H25.9~11、開通後:H27.9~11



3. 渋滞対策について[新保交差点]

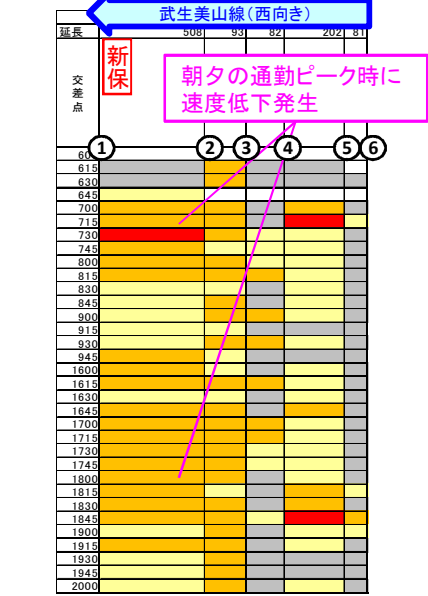
渋滞発生状況(対策前)

- 新保交差点の流入2(西向き)では、現地状況の確認の結果、右折対向直進車が少いため、右折専用現示の青時間に余裕がある状況が見られた。
- H28年2月10日(水)に、県警により信号現示の運用変更が行われ、朝夕ピーク時間を除く時間帯で従道路の右折専用現示を短縮し、主道路の青時間が増加された。

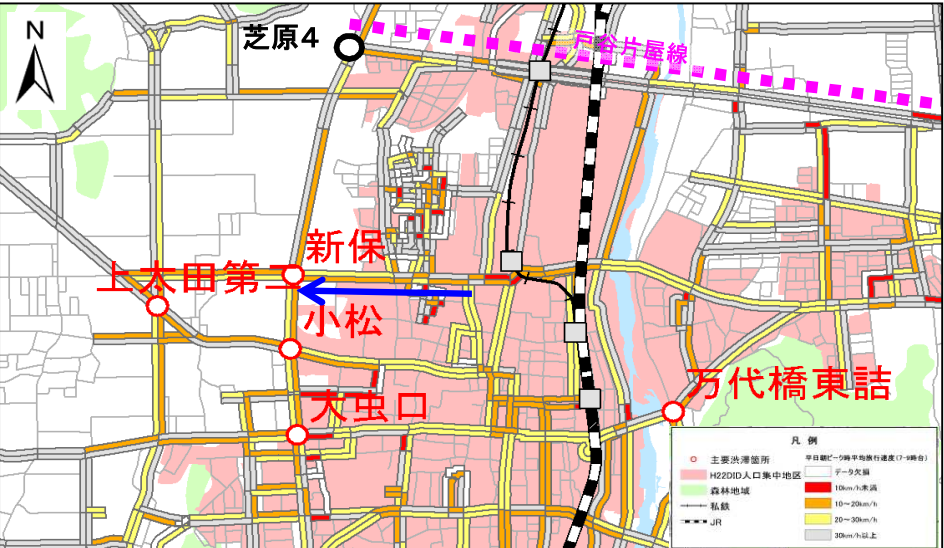
■位置図



■区間別平均旅行速度(H27.9-11)

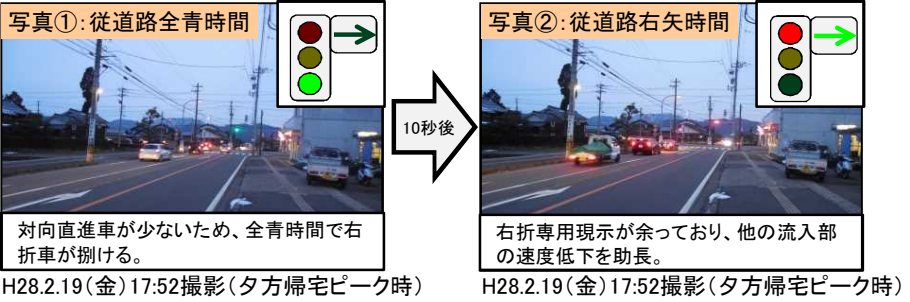


■朝方ピーク時(7-9時台)平均旅行速度(H27.9-11平日)



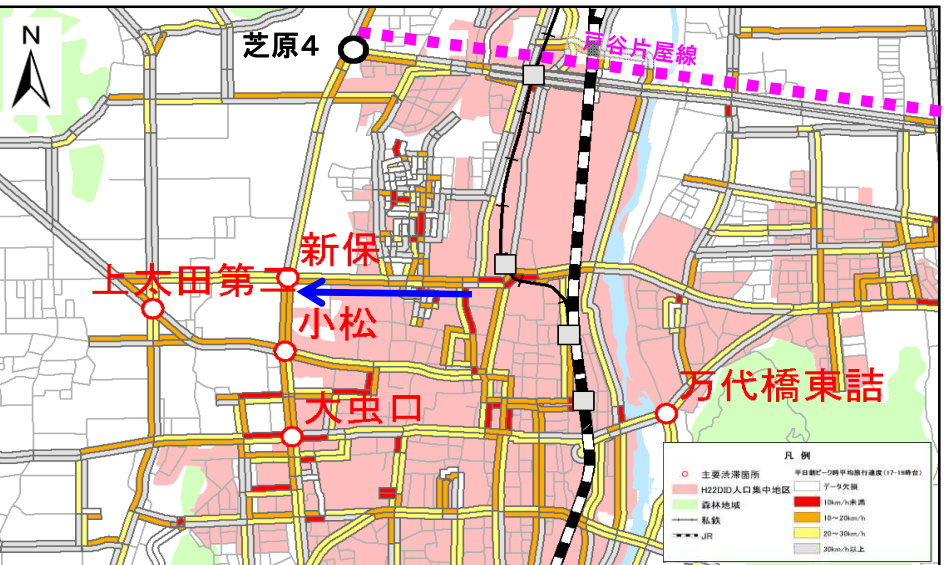
出典：プローブデータ 集計対象期間 H27.9-11平日

■現地状況



出典：プローブデータ 集計対象期間 H27.9-11平日

■夕方ピーク時(17-19時台)平均旅行速度(H27.9-11平日)



出典：プローブデータ 集計対象期間 H27.9-11平日

■信号現示：従道路の右折右矢を6秒設定(黄時間含む)、(平日朝夕(7:00~8:00、17:00~18:00)除く)

【対策前(福井県警提供:H27.5)】

	1φ	2φ	3φ	4φ	5φ	6φ
8:00	73	10	2	33	10	2
12:00	69	6	2	29	10	2
18:00	77	6	2	33	10	2
現示						

【対策後(福井県警提供:H28.2)】

	1φ	2φ	3φ	4φ	5φ	6φ
8:00	75	10	2	33	10	2
12:00	76	8	2	28	6	2
18:00	73	10	2	33	10	2
現示						

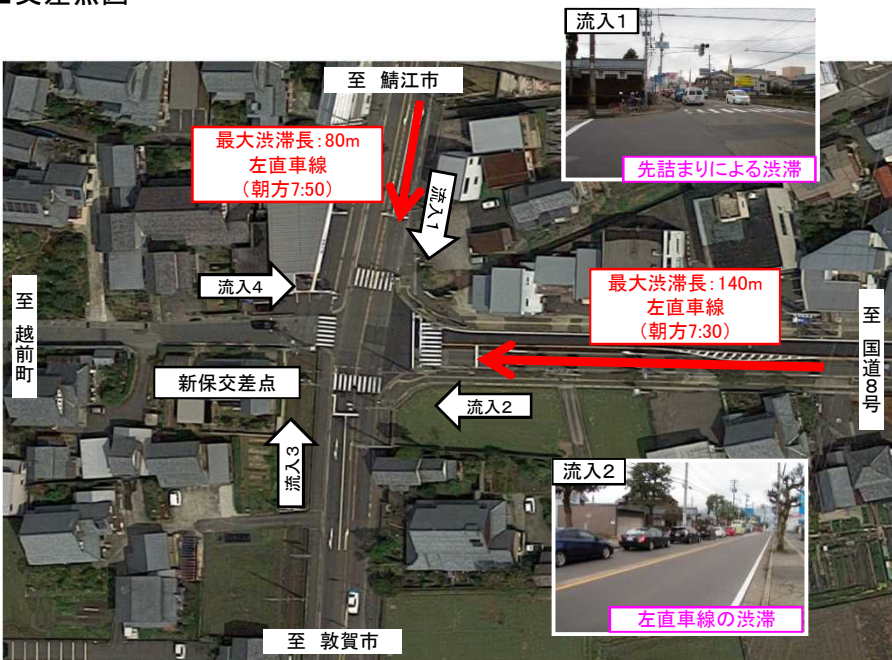
信号現示：増加、減少

3. 渋滞対策について[新保交差点]

渋滞発生状況(対策後)

- ・ 信号現示運用変更後の交通量・渋滞長調査結果より、流入1(南向き)朝ピーク時の左直車線、流入2(西向き)朝夕ピーク時の左直車線で渋滞が確認された。
- ・ 着目していた**流入2(西向き)の右折車線は、信号現示運用変更後も渋滞が発生しておらず、副作用は発生していない。**
- ・ 朝夕ピーク時についても流入2(西向き)の右折車線の渋滞は発生していないため、**現示変更の余地あり**とし、実施可能性を検討する。

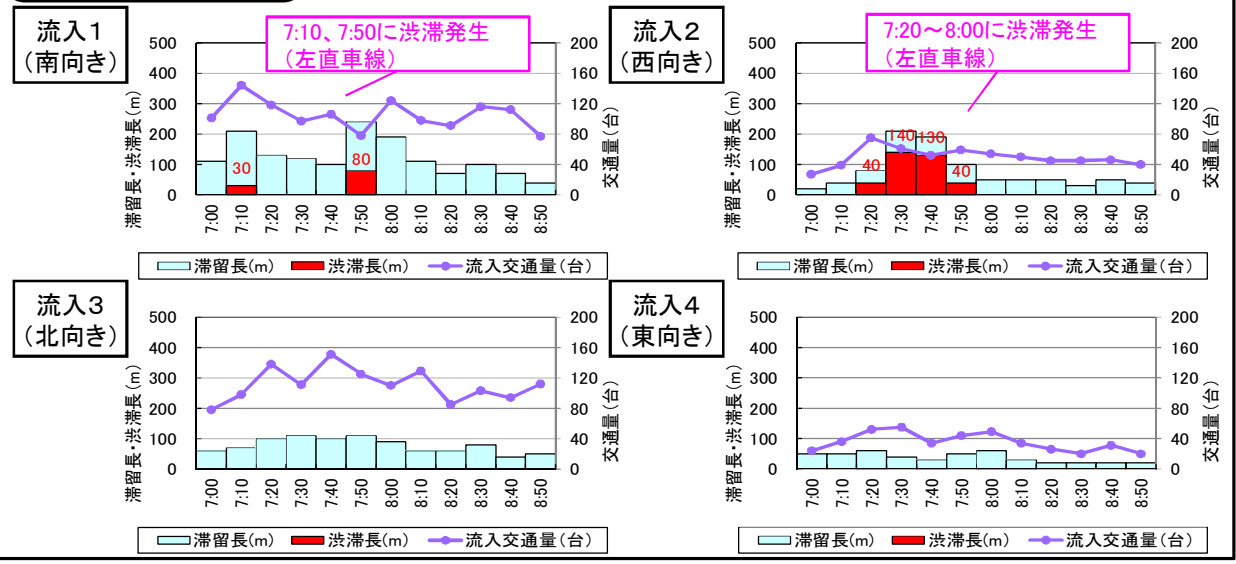
■ 交差点図



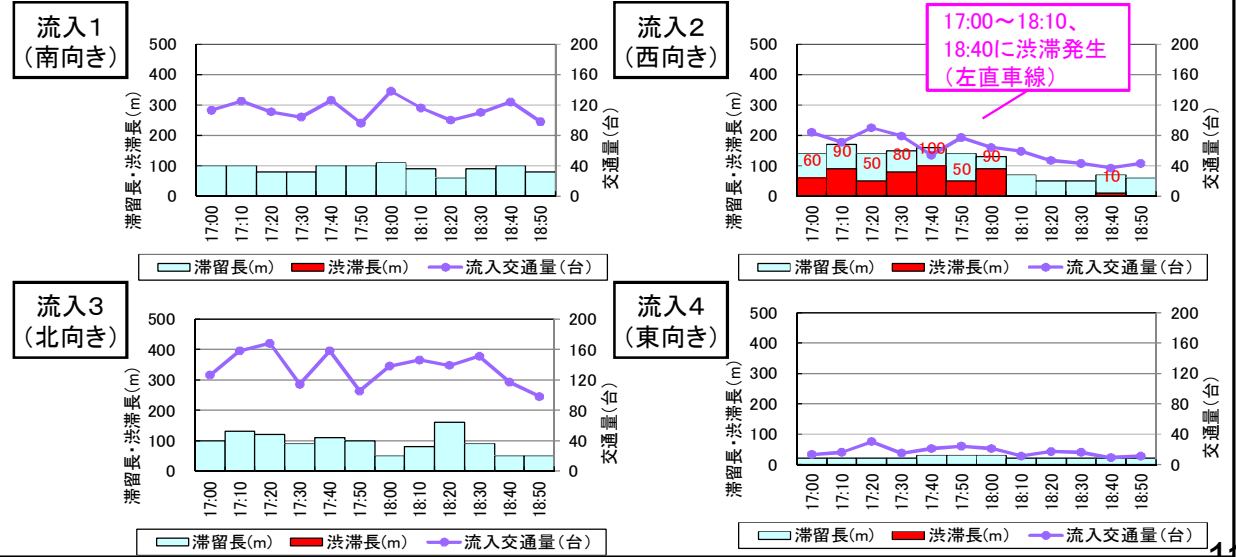
出典: 越前市交通量・渋滞長調査結果(H28.2.18(木))

■ 朝夕ピーク時の滞留長・渋滞長

朝ピーク時(7:00~9:00)



夕ピーク時(17:00~19:00)



出典: 福井県交通量・渋滞長調査結果(H28.2.18(木))

■ 信号現示

(サイクル長: 132秒[8:00])
 (サイクル長: 122秒[12:00])
 (サイクル長: 130秒[18:00])

【対策後(福井県警提供: H28.2)】

	1φ	2φ	3φ	4φ	5φ	6φ
8:00	75	10	2	33	10	2
12:00	76	8	2	28	6	2
18:00	73	10	2	33	10	2
現示			R			R

- ・ 朝夕ピーク時の流入2右折専用現示についても、運用変更の余地あり。
- ・ 対策実施可能性を検討(H28.4.19)に 18:00の5φについて対策実施済

3. 渋滞対策について[村田製作所前交差点(仮称)・上太田第二交差点]

対策後の渋滞発生状況

- ・ 村田製作所前の流入1(南向き)では、右折滞留長の延伸によって速度低下が約3km/h改善。
- ・ しかし、対策後においても村田製作所及び、上太田第二交差点の速度低下は依然として継続しており、右折車の捌け残りも確認。
⇒追加対策の必要性(TDM等)

位置図



■ 区間別平均旅行速度(対策前・朝方ピーク時)

延長	越前市道第3801号線(南向き)				
	560	172	172	802	183
交差点	(村田製作所前)	上太田第二	上太田町	(上太田町)	(片屋町)
700	34.3	30.5	22.1	28.7	43.0
715	15.6	19.0	12.1	14.3	30.3
730	14.1	13.1	7.2	9.2	17.5
745	14.4	8.8	4.3	10.3	24.8
800	15.6	15.9	13.7	16.7	36.8
815	27.4	26.0	18.5	37.5	40.5
830	35.5	30.3	30.3	41.8	43.0
845	31.9	23.2	37.7	47.4	42.5

朝方出勤ピーク時の速度低下が僅かに改善

■ 区間別平均旅行速度(対策後・朝方ピーク時)

延長	越前市道第3801号線(南向き)				
	560	172	172	802	183
交差点	(村田製作所前)	上太田第二	上太田町	(上太田町)	(片屋町)
700	28.7	22.2	21.8	31.9	45.7
715	17.9	15.6	10.5	12.2	41.5
730	18.2	13.6	7.7	6.4	19.7
745	16.9	12.9	8.1	12.1	41.6
800	19.4	17.8	15.5	29.8	46.5
815	24.2	24.1	23.4	37.5	47.0
830	23.7	31.3	23.8	41.6	49.2
845	23.0	23.3	24.9	39.7	51.3

出典:プローブデータ 集計対象期間 対策前:H26.11.5-12.31平日、 対策後:H27.11.5-12.31平日

■ 現地状況



越前市提供:H27.7.2(木)7:40撮影(朝方出勤ピーク時)



H27.12.1(火)7:42撮影(朝方出勤ピーク時)

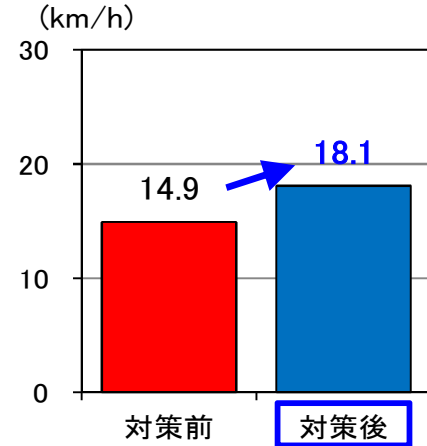
■ 信号現示

【対策前(福井県警提供:H27.5)】 (サイクル長:120秒[8:00])
(サイクル長:120秒[18:00])

	1φ	2φ	3φ	4φ	5φ	6φ
8:00	60	15	2	40	3	
18:00	65	10	2	40	3	
現示			R		R	

・対策前後で信号現示の変更なし

■ 平均旅行速度(村田製作所前交差点(仮称)・流入1(南向き))



・対策前後で、朝方出勤ピーク時の平均旅行速度が約3km/hの改善
・ただし、依然として平均旅行速度は20km/h以下

出典:プローブデータ 集計対象期間 対策前:H26.11.5-12.31平日(7:15~8:15)、 対策後:H27.11.5-12.31平日(7:15~8:15)

3. 渋滞対策について[芝原4交差点(仮称)]

対策後の渋滞発生状況

- 芝原4交差点(仮称)の流入2(西向き)では、越前市道3622号開通(H27.10.16)によって対向直進車が発生したことで、右折可能時間が短縮された。
- 右折専用現示(従道路)の運用開始(H27.12.4)により、速度低下は依然として継続しているものの、現地状況の確認の結果、右折車の捌け残り台数は減少している。

位置図



区間別平均旅行速度(対策前・夕方ピーク時)

延長	寺武生線(西向き)			
	345	180	77	87
交差点 (芝原4)				
1600	13.1	29.0	49.2	40.6
1615	14.0	26.3	44.3	40.5
1630	13.3	21.6	45.8	37.9
1645	16.3	25.4	49.5	37.5
1700	7.4	24.6	50.7	45.2
1715	9.0	20.7	44.8	42.6
1730	11.5	24.2	44.8	38.9
1745	9.7	25.7	45.5	43.0
1800	11.0	26.5	45.3	41.1
1815	16.9	20.3	47.1	41.0
1830	20.5	22.9	46.4	41.8
1845	17.6	24.6	44.4	44.7

区間別平均旅行速度(対策後・夕方ピーク時)

延長	寺武生線(西向き)			
	345	180	77	87
交差点 (芝原4)				
1600	14.6	34.9	44.8	43.8
1615	12.4	23.5	47.5	40.7
1630	15.2	26.0	46.9	43.1
1645	14.8	18.6	49.1	40.0
1700	8.4	24.2	46.0	46.7
1715	10.0	24.5	46.2	43.3
1730	12.9	25.5	42.9	41.8
1745	11.9	23.8	43.4	40.7
1800	12.7	34.1	43.9	43.6
1815	18.1	29.4	50.6	44.4
1830	15.0	26.5	48.6	48.7
1845	21.4	26.2	46.2	46.9

出典:プローブデータ 集計対象期間 対策前:H27.10.17-12.31平日、 対策後:H27.12.5-12.31平日

現地状況



H27.11.30(月)17:04撮影(夕方帰宅ピーク時)

H28.2.19(金)17:38撮影(夕方帰宅ピーク時)

信号現示 : 主道路の全青時間を2秒、従道路の全青時間を6秒、従道路右矢に移行(17時台)

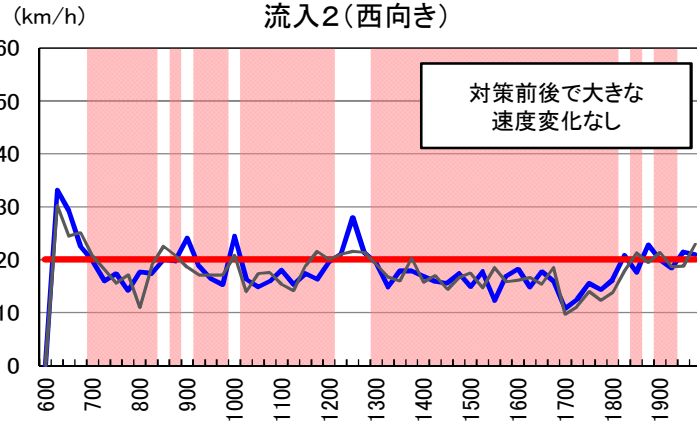
【対策前(福井県警提供:H27.11)】 (サイクル長:120秒)

	1φ	2φ	3φ	4φ	5φ	6φ
17.00	77	8	2	31	2	
現示						

【対策後(福井県警提供:H28.2)】 (サイクル長:120秒)

	1φ	2φ	3φ	4φ	5φ	6φ
17.00	75	8	2	25	8	2
現示						

平均旅行速度(対策前後)



— 旅行速度(対策前) — 旅行速度(対策後) ■ 旅行速度20km/h未満時間(対策後)

※①-③区間の平均旅行速度

出典:プローブデータ 集計対象期間 対策前:H26.11.5-12.31平日、 対策後:H27.11.5-12.31平日