

平成27年度 福井県渋滞対策協議会

～主要渋滞箇所のモニタリング
・対策効果検証について～

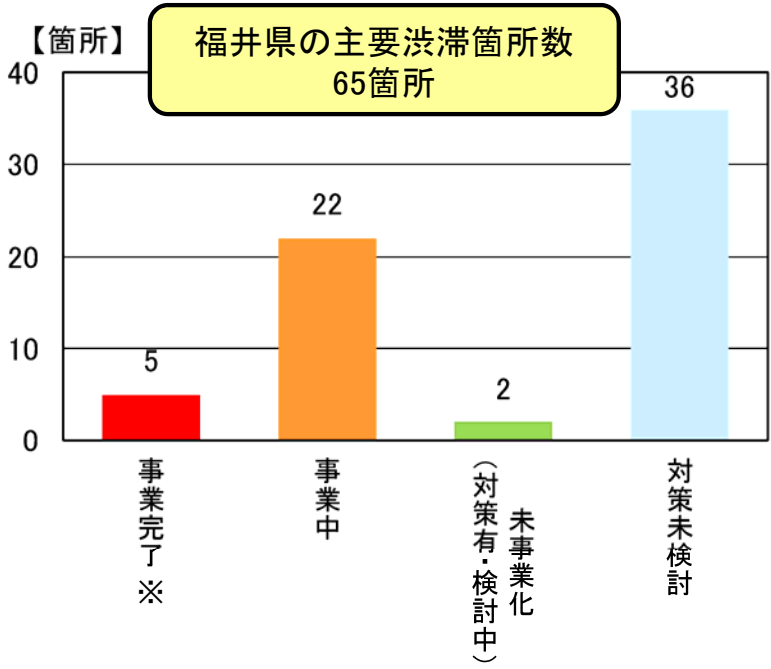
平成27年9月

1. 主要渋滞箇所のモニタリング[対策進捗]

主要渋滞箇所の渋滞を解消・緩和する見込みの対策実施状況

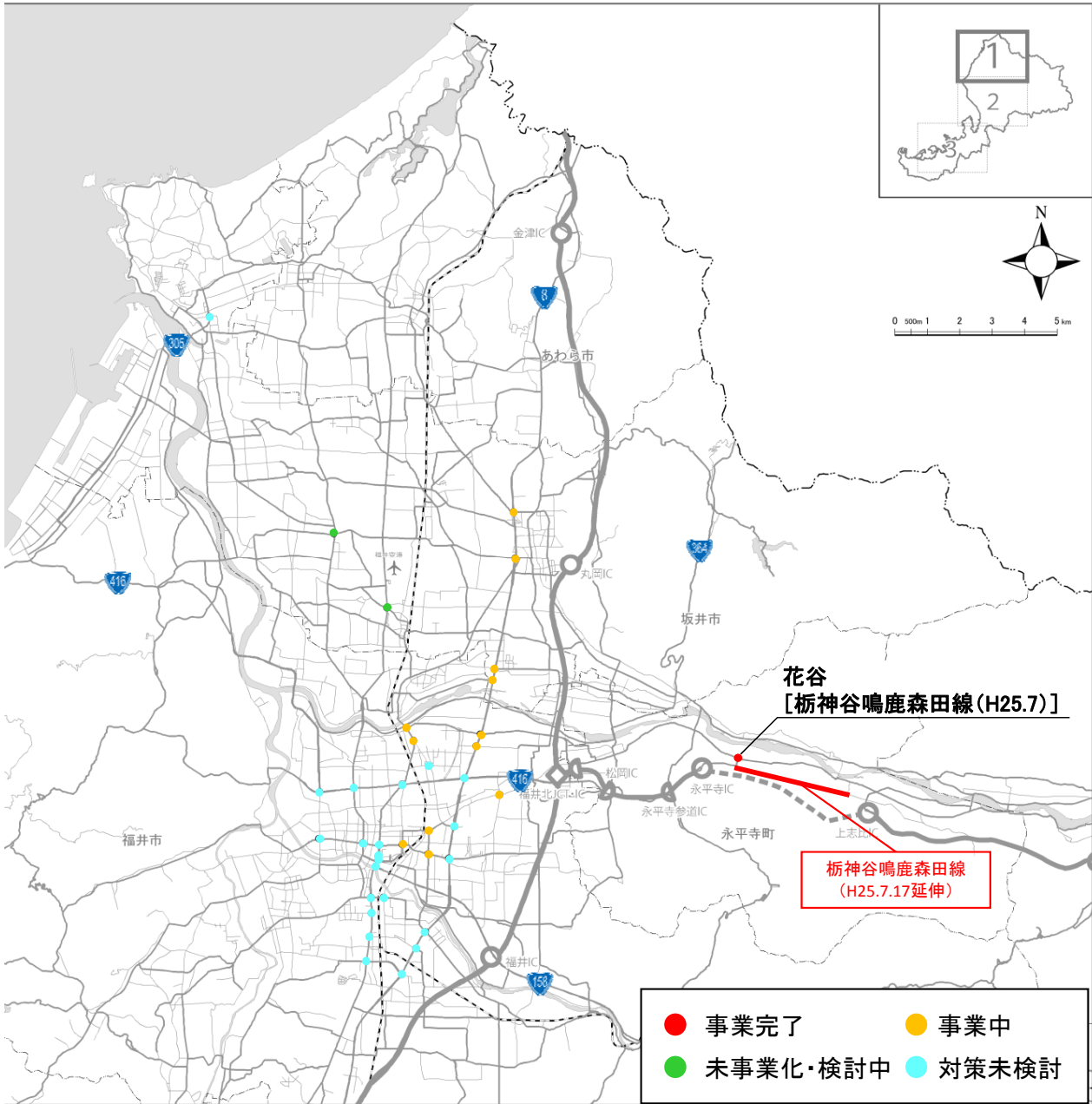
- 主要渋滞箇所のうち、5箇所で渋滞解消・緩和が見込まれる事業が完了。
- そのほか、事業中22箇所など対策を推進中。

■ 福井県の主要渋滞箇所に対する対策の進捗状況



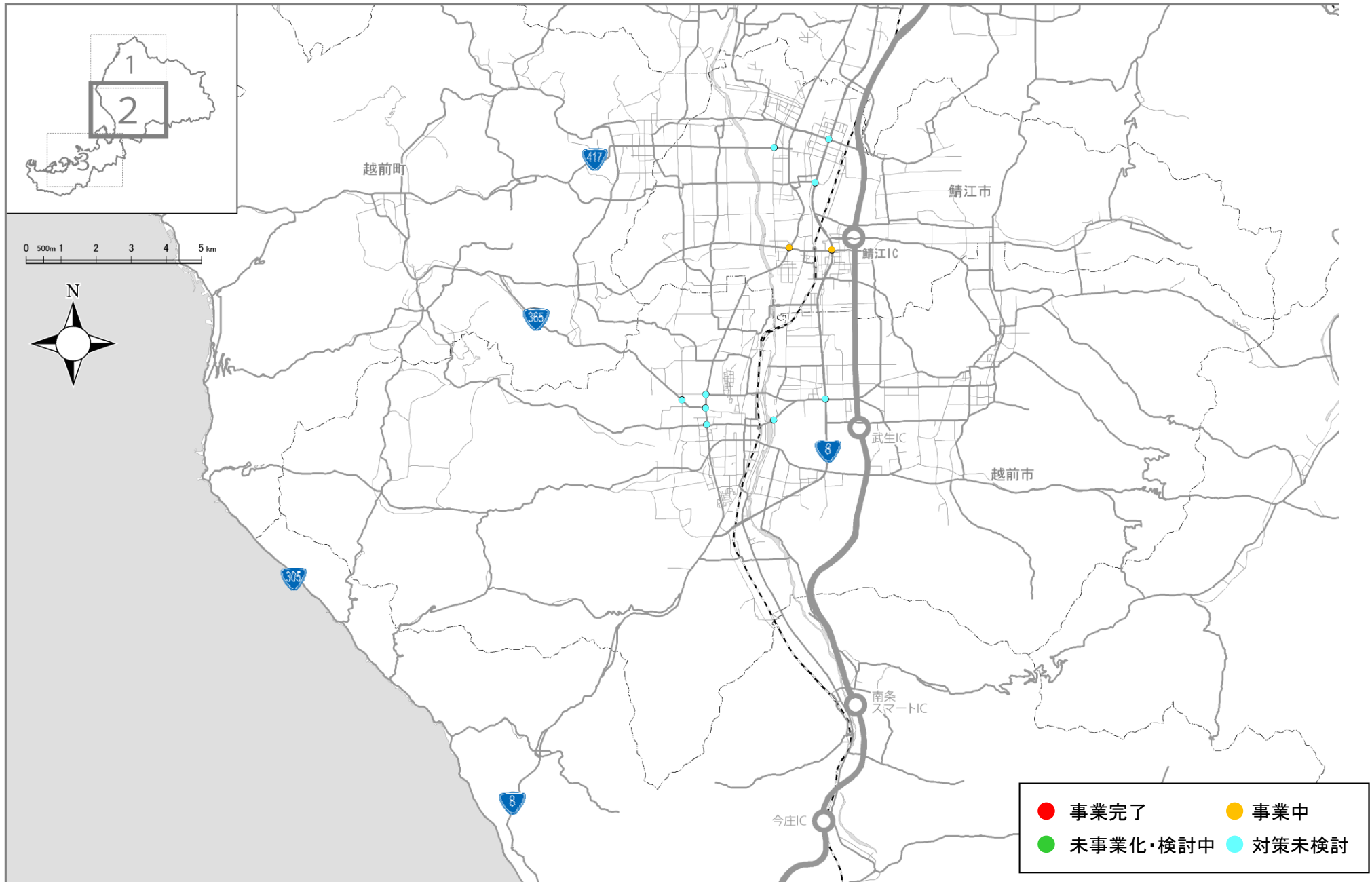
※H25年1月以降に対策が完了した箇所を対象

対策済みの主要渋滞箇所一覧 ～嶺北地方(北部)～



1. 主要渋滞箇所のモニタリング[対策進捗]

対策済みの主要渋滞箇所一覧 ～嶺北地方(南部)～



1. 主要渋滞箇所のモニタリング[対策進捗]

対策済みの主要渋滞箇所一覧 ～嶺南地方～

■ 事業完了箇所(岡山町1丁目)

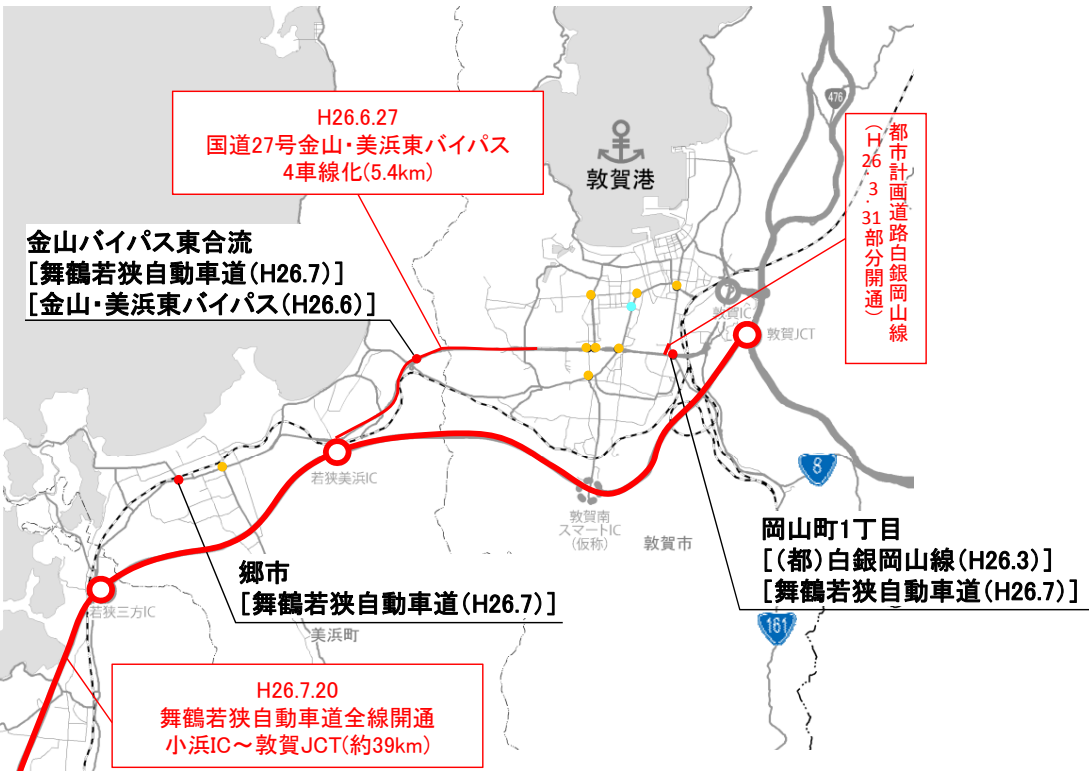
- ・都市計画道路白銀岡山線開通(H26年3月開通)
- ・舞鶴若狭自動車道の全線開通(H26年7月開通)



最大渋滞長: 100m
[平成25年10月31日(木)]
※詳細は、P.8に記載



最大渋滞長: 解消
[平成26年11月6日(木)]



金山バイパス東合流
[舞鶴若狭自動車道(H26.7)]
[金山・美浜東バイパス(H26.6)]

郷市
[舞鶴若狭自動車道(H26.7)]

岡山町1丁目
[(都)白銀岡山線(H26.3)]
[舞鶴若狭自動車道(H26.7)]

■ 事業完了箇所(金山バイパス東合流)

- ・国道27号金山・美浜東バイパス4車線化(H26年3月開通)

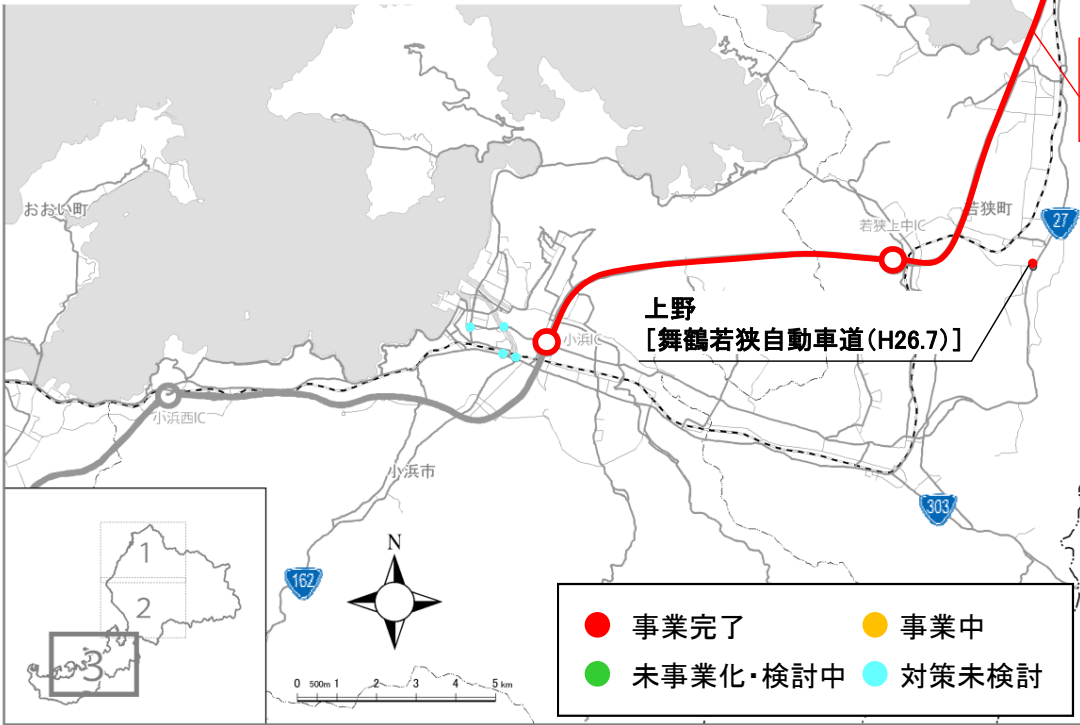


最大所要時間※: 12.6分
[平成25年6月12日(水)撮影]



最大所要時間※: 9.1分
[平成27年1月8日(木)撮影]

※最大所要時間: 民間プローブデータ(H25.8-11、H26.8-11)より算定
所要時間算定区間等の詳細は、P.7に記載



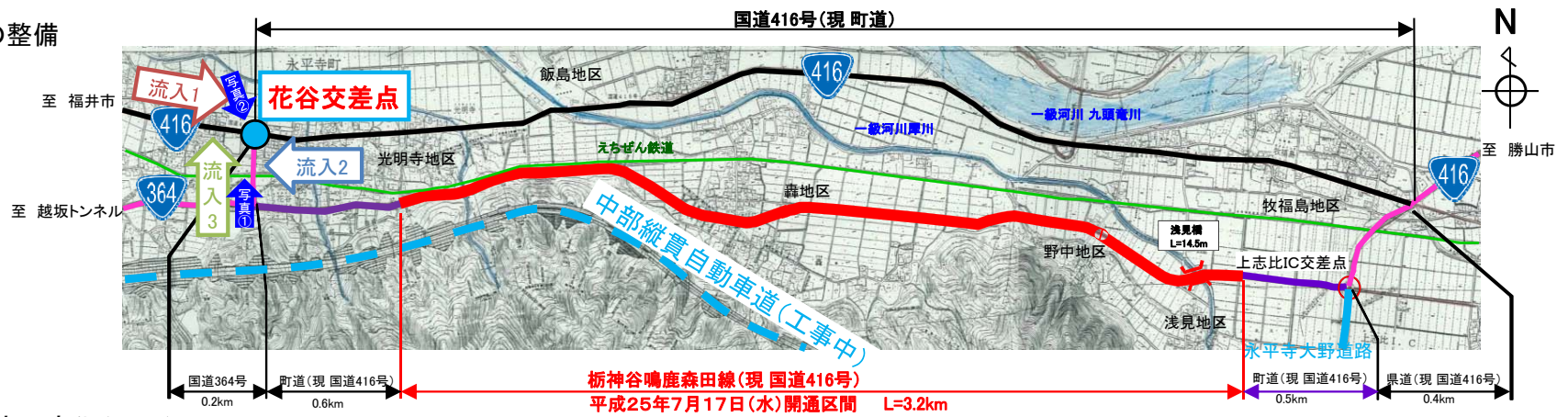
● 事業完了 ● 事業中
● 未事業化・検討中 ● 対策未検討

2. 主要渋滞箇所の対策効果[花谷交差点(栃神谷鳴鹿森田線)]

道路整備と主要渋滞箇所(花谷交差点)の交通状況の変化

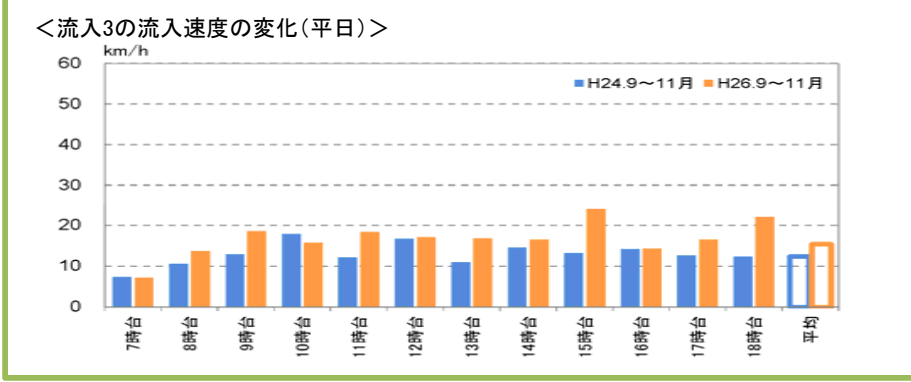
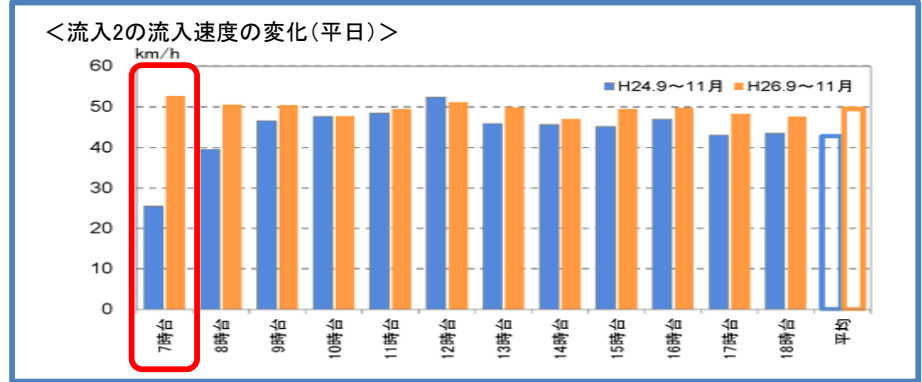
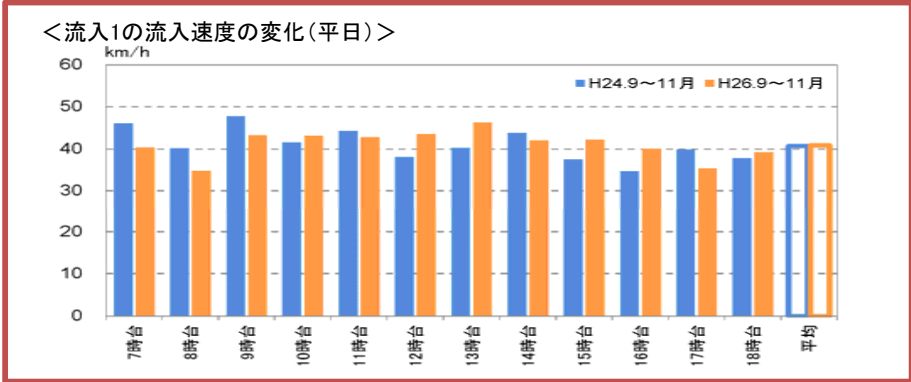
- H25.7.17に国道416号(現 町道)に並行する栃神谷鳴鹿森田線(現 国道416号)が延伸したことで、花谷交差点流入2では、開通前に最も速度が低かった7時台の流入速度が向上。
- 流入3はえちぜん鉄道の踏切があり、通行車両が一時停止することから流入速度が低くなっているが、向上。
- 流入3は、流入速度が20km/h以下であるが、現地を確認した結果、渋滞は解消。

■ 栃神谷鳴鹿森田線の整備



■ 花谷交差点流入速度の変化(平日)

※民間プローブデータ 開通前:H24.9~11、開通後:H26.9~11

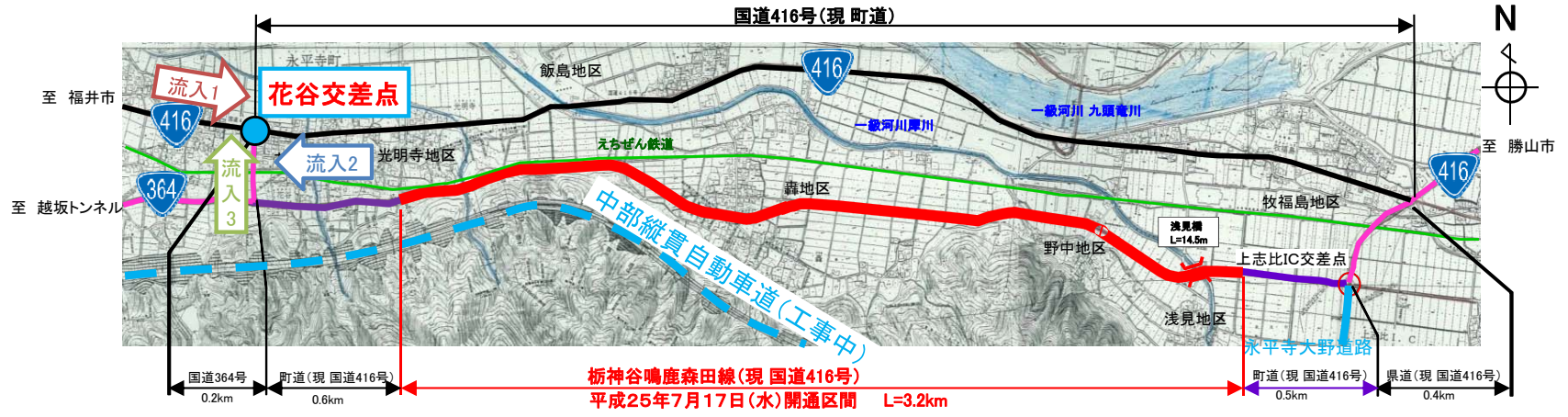


2. 主要渋滞箇所の対策効果[花谷交差点(栃神谷鳴鹿森田線)]

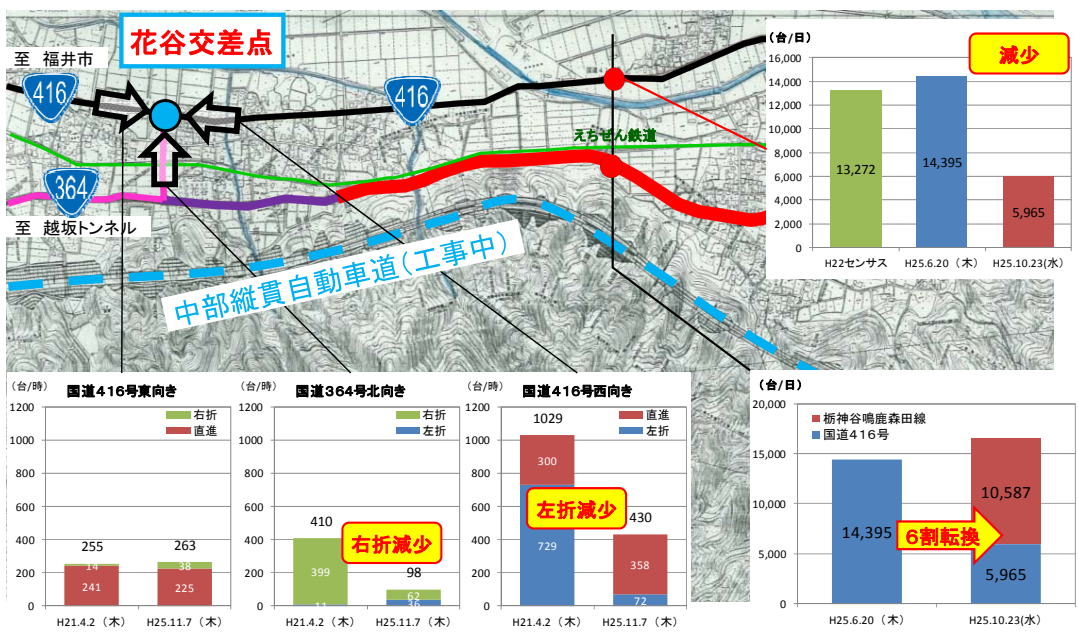
道路整備と主要渋滞箇所(花谷交差点)の交通状況の変化

- ・ 栃神谷鳴鹿森田線(現 国道416号)の開通により、国道416号(現 町道)の約6割が栃神谷鳴鹿森田線(現 国道416号)に転換し、花谷交差点で右左折交通が減少。
- ・ その結果、花谷交差点を先頭とする渋滞が解消。

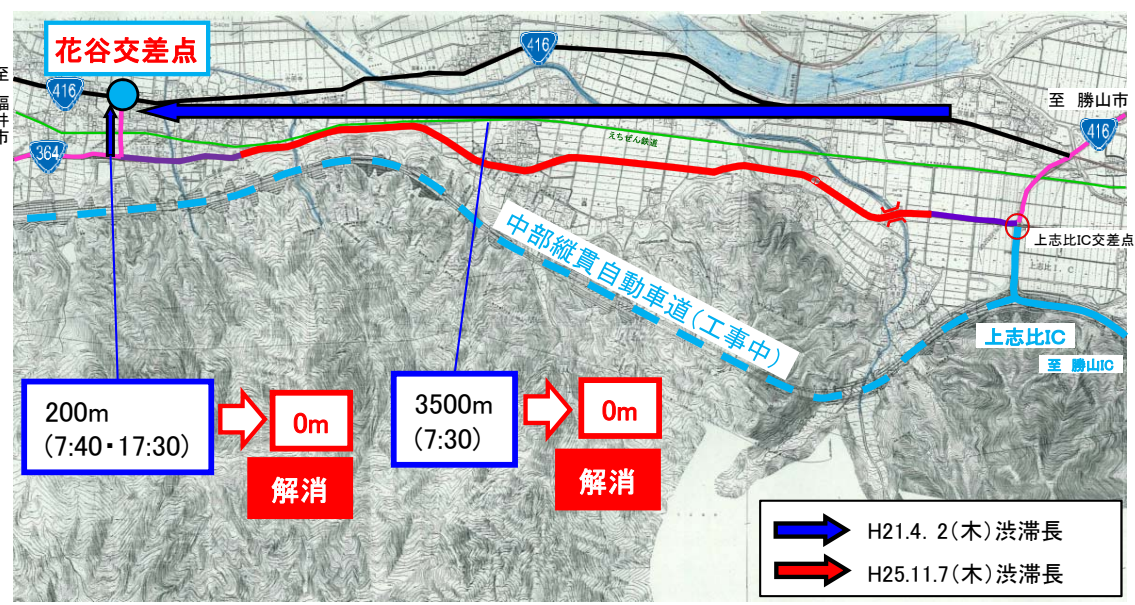
■ 栃神谷鳴鹿森田線の整備



■ 交通量の変化(断面交通量、交差点流入交通量)



■ 渋滞の解消(渋滞長調査結果より)

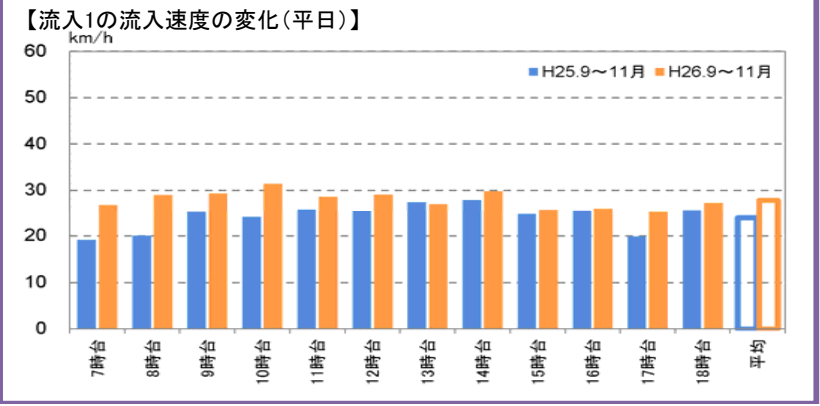
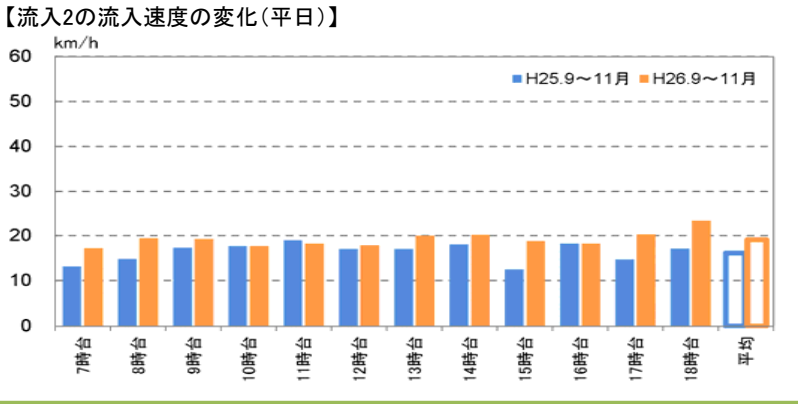
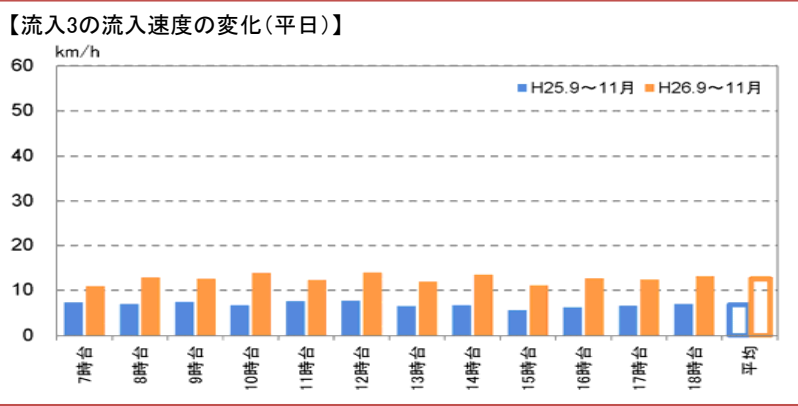
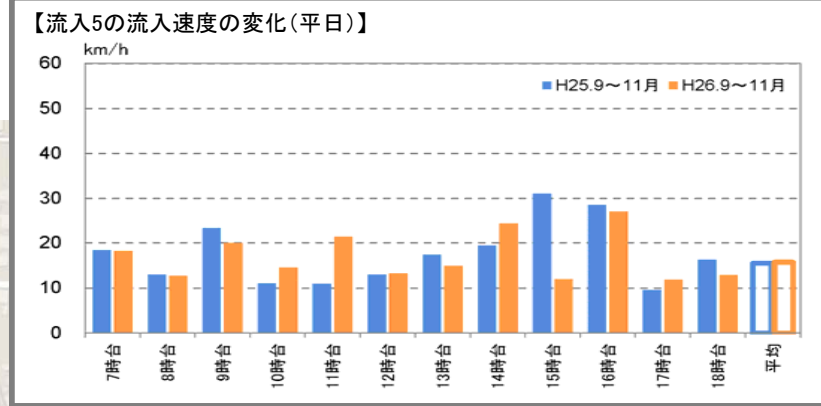
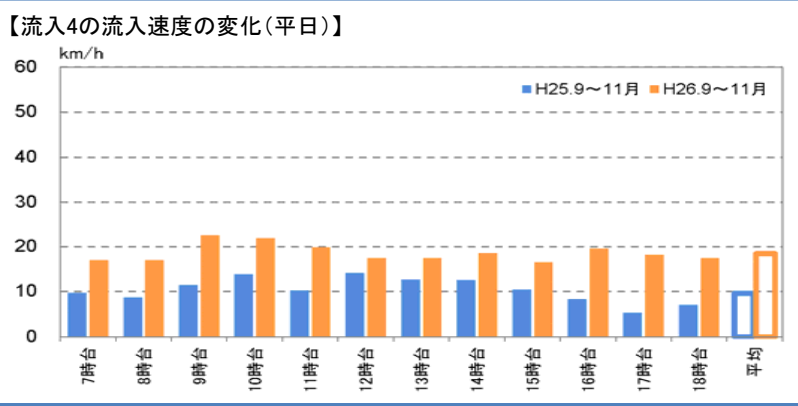


2. 主要渋滞箇所の対策効果[岡山町1丁目交差点(都市計画道路白銀岡山線)]

開通の概要と効果

- 平成26年3月31日(月)に都市計画道路白銀岡山線が暫定開通(部分開通)し、流入3,4ではどの時間帯も流入速度が向上。

■ 岡山町1丁目交差点流入速度の変化(平日) ※民間プローブデータ 開通前:H25.9~11、開通後:H26.9~11



2. 主要渋滞箇所の対策効果[岡山町1丁目交差点(都市計画道路白銀岡山線)]

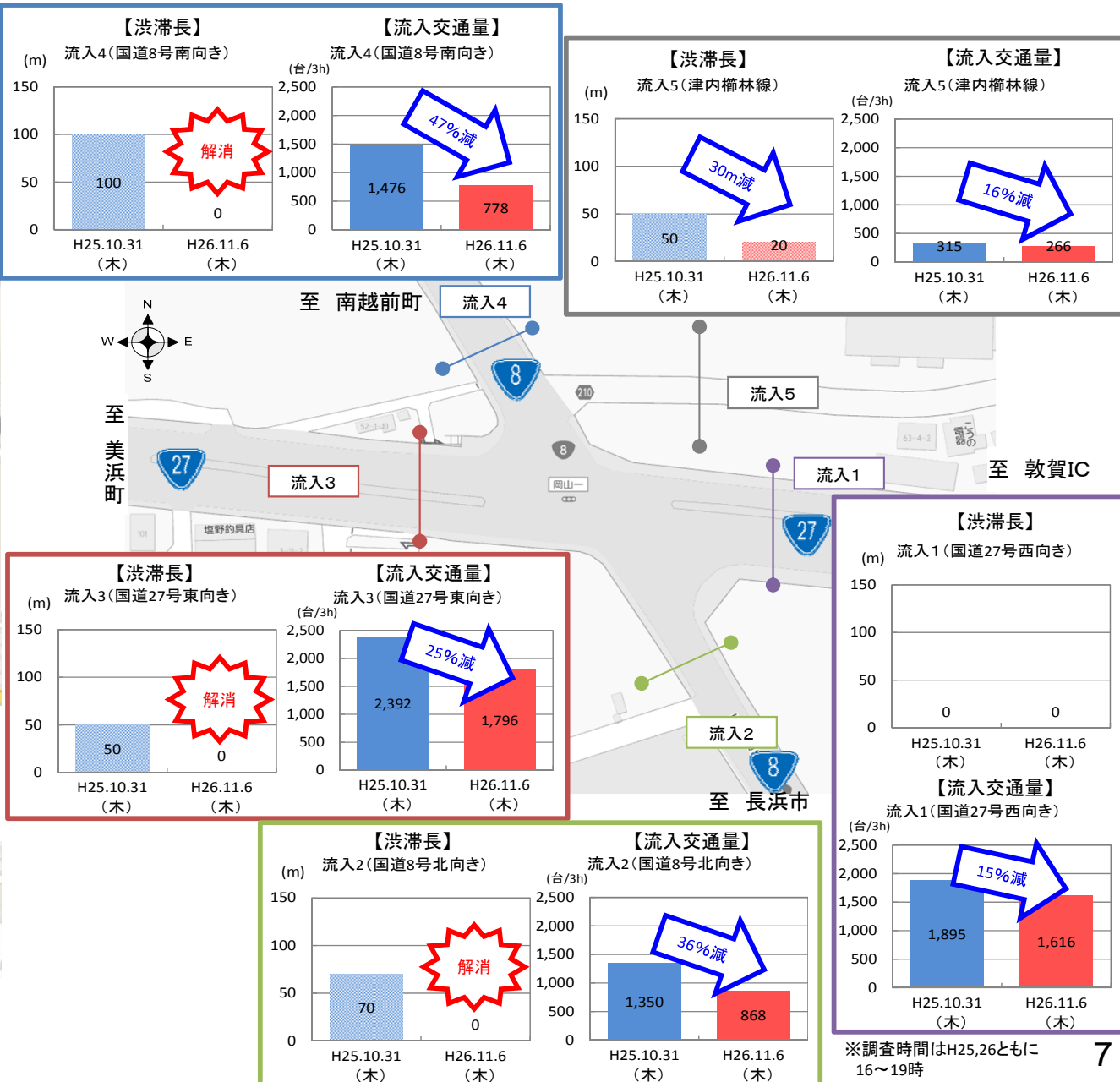
開通の概要と効果

- 都市計画道路白銀岡山線の暫定開通(部分開通)により、主要渋滞箇所である岡山町1丁目交差点の渋滞が緩和。

都市計画道路白銀岡山線の暫定開通



岡山町1丁目交差点の交通量・渋滞状況の変化

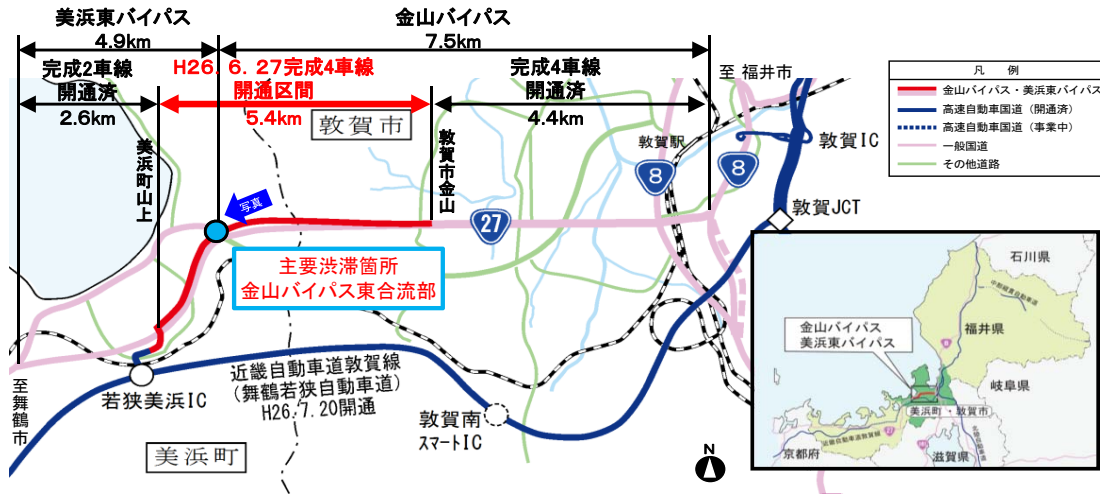
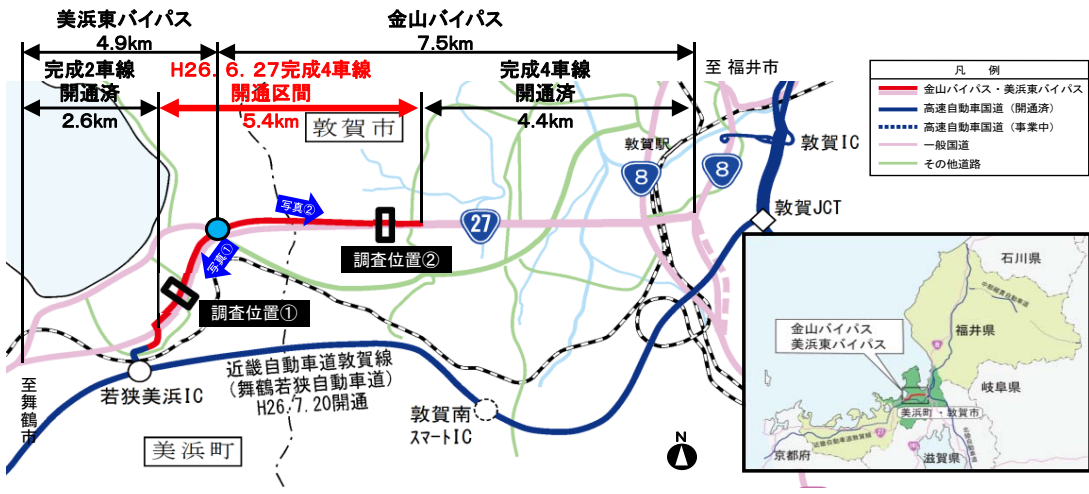


※調査時間はH25,26ともに16~19時 7

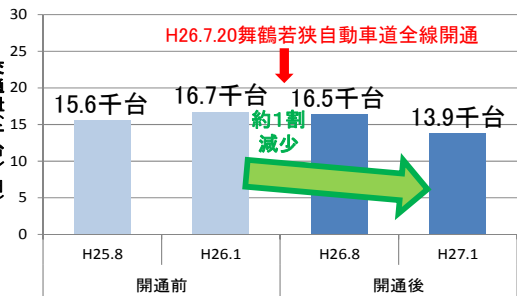
2. 主要渋滞箇所の対策効果[金山バイパス東合流部(金山・美浜東バイパス4車線化)]

国道27号金山・美浜東バイパス4車線化の効果

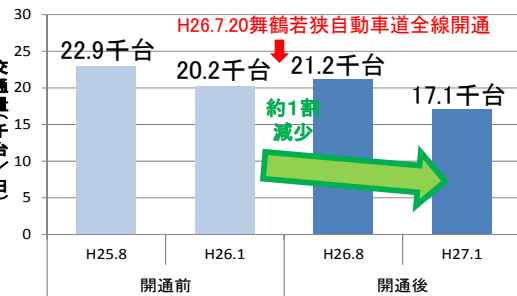
- 国道27号金山・美浜東バイパスの4車線化により、金山バイパス東合流部の混雑が緩和。
- 流入速度のサンプル数が少ないため、モニタリングを継続予定。



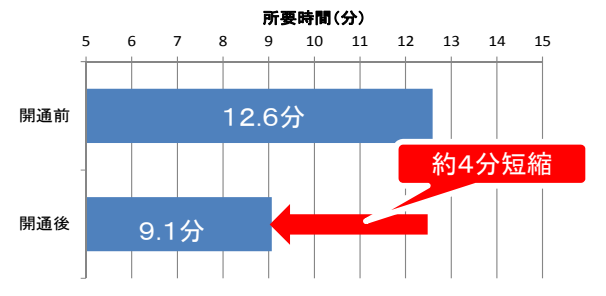
＜美浜東バイパス(調査位置①)の交通量の変化(平日)＞



＜金山バイパス(調査位置②)の交通量の変化(平日)＞



＜美浜町山上から敦賀市金山までの最大所要時間の変化(平日)＞



＜金山バイパス東合流部の混雑状況＞



＜美浜東バイパスの状況(写真①)＞



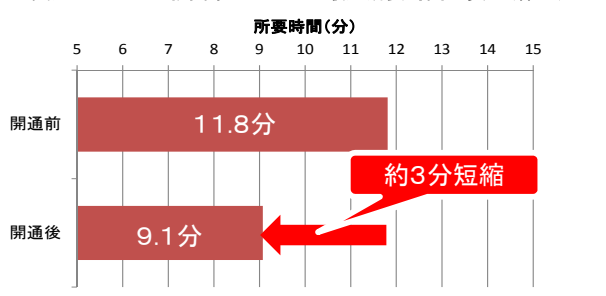
平成27年1月8日(木)16時台撮影

＜金山バイパスの状況(写真②)＞



平成27年1月8日(木)16時台撮影

＜美浜町山上から敦賀市金山までの最大所要時間の変化(休日)＞



出典:民間プローブデータ(H25.8~11、H26.8~11データ)

＜金山バイパス東合流部の混雑緩和＞



平成27年1月8日(木)16時台撮影 至 敦賀市方面

2. 主要渋滞箇所の対策効果 [郷市交差点 (舞鶴若狭自動車道の全線開通)]

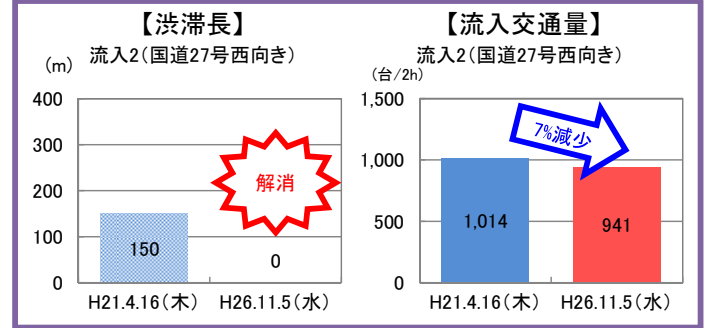
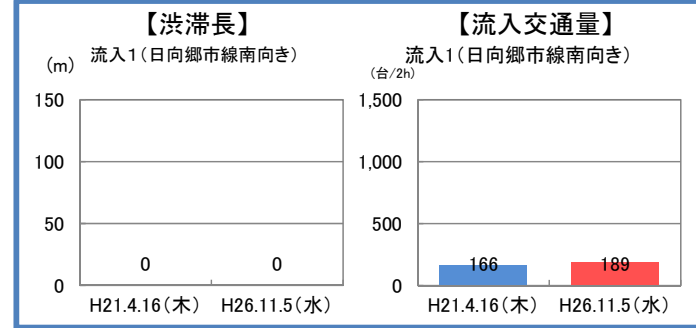
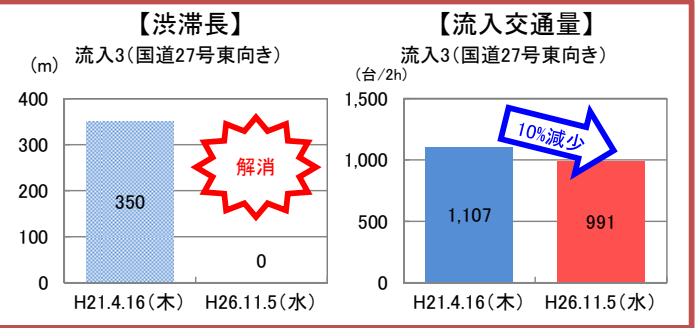
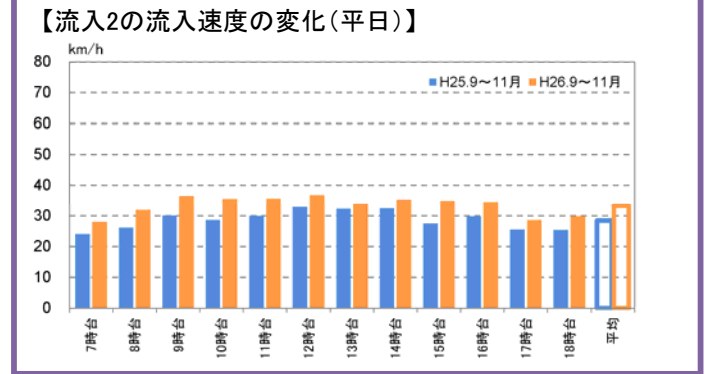
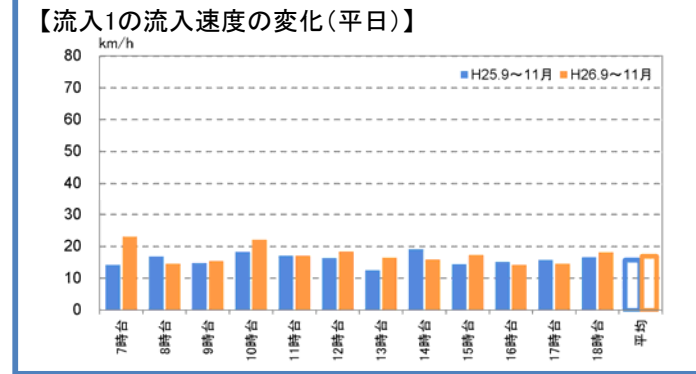
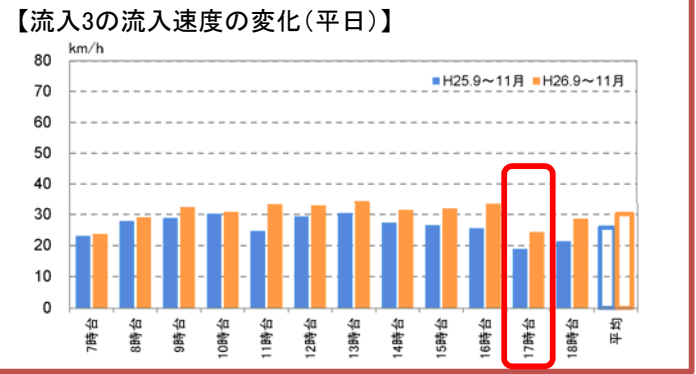
舞鶴若狭道の全線開通効果

- 舞鶴若狭道の全線開通前に渋滞が発生していた流入2,3では、全時間帯で流入速度が向上し、20km/h未満となっていた流入3の17時台の流入速度も20km/h以上に向上。
- 舞鶴若狭道の全線開通により、郷市交差点に流入する東西交通量は概ね1割減少し、現地確認の結果、流入2,3の渋滞が解消。
- 流入1は踏切の影響もあり流入速度は20km/h以下ではあるが、現地確認の結果、渋滞は発生していない。

舞鶴若狭道全線開通後の郷市交差点の交通量・渋滞状況の変化



郷市交差点流入速度の変化 (平日) ※民間プローブデータ 開通前:H25.9-11、開通後:H26.9-11



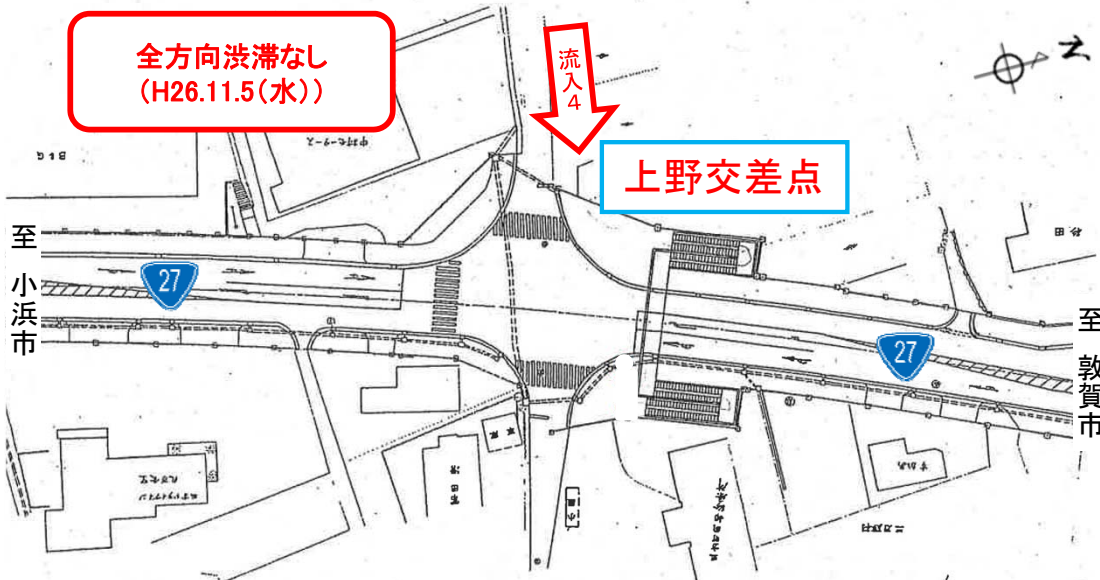
至敦賀市

至小浜市

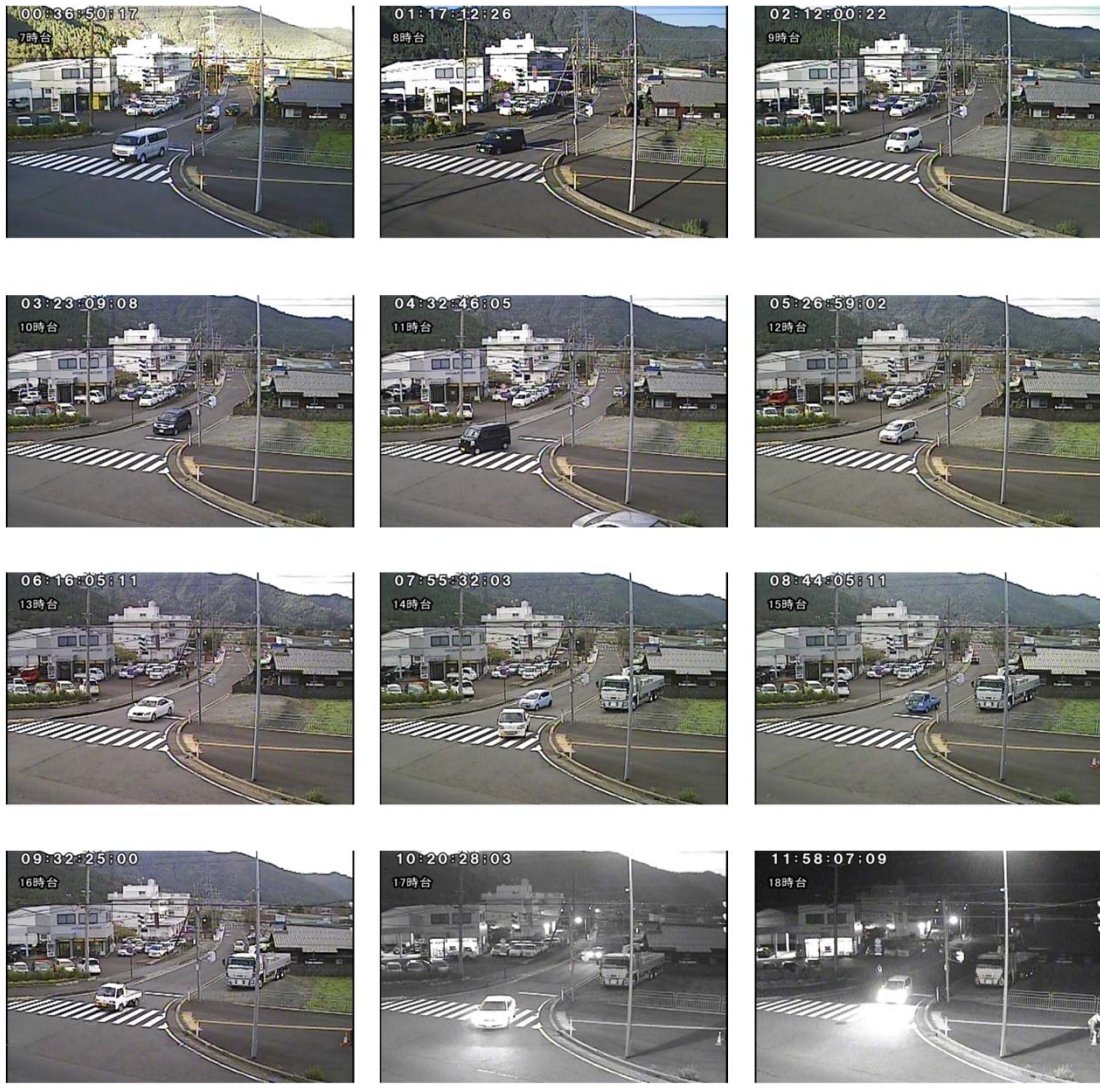
2. 主要渋滞箇所の対策効果[上野交差点(舞鶴若狭自動車道の全線開通)]

舞鶴若狭道の全線開通効果

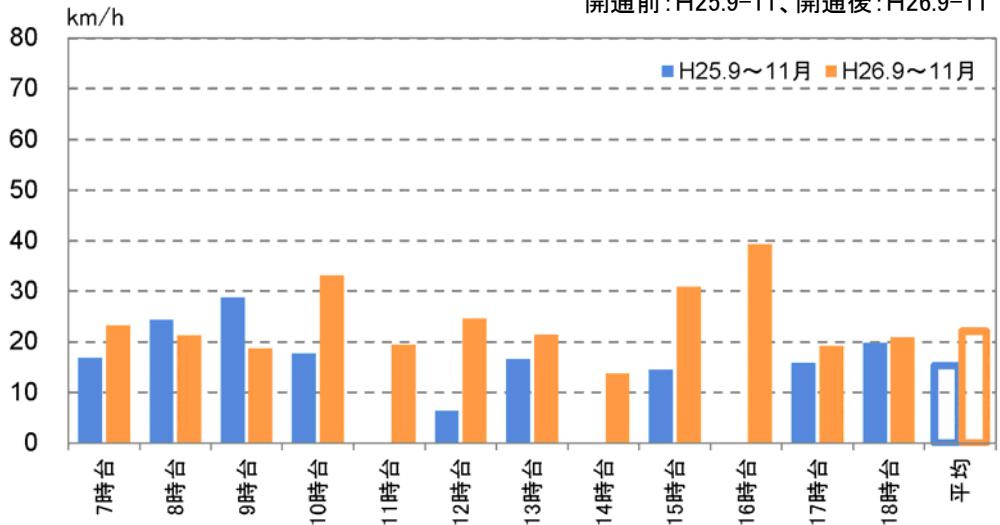
- 舞鶴若狭道の全線開通により上野交差点(流入4)の流入速度が向上。
- 舞鶴若狭道全線開通後のH26.11.5(水)に渋滞状況を調査したところ、渋滞が解消。



■舞鶴若狭道全線開通後の上野交差点の状況



■上野交差点流入4流入速度の変化(平日) ※民間プローブデータ
 開通前:H25.9~11、開通後:H26.9~11



3. 福井県嶺北部 周辺道路のモニタリング

福井県嶺北部【2014年9月～11月 平日7時台】

〔凡例〕

【混雑時旅行速度】

- : 10km/h未満
- : 10-20km/h
- : 20-30km/h
- : 30km/h以上

● : 主要渋滞箇所

【交通量】

0 2 4 6 8 10万台/日

※交通量はH22年度道路交通センサス

※旅行速度は民間プローブデータによるH26年9-11月平日7時台平均値(方向別の低い側の速度)

