

# ぼう さい ちよう せん 防災クイズに挑戦してみよう!

Q1

洪水の時の避難 正しいのは?

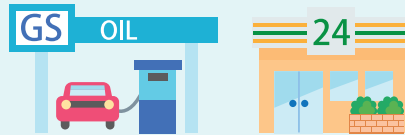
- ① 少ない荷物に運動靴
- ② 多くの荷物に長靴



Q2

散歩中に地震が起きた  
避難するのにより安全な建物は?

- ① ガソリンスタンド
- ② コンビニ



Q3

地すべりが起こる前には何がある?

- ① 樹木や電柱が傾く
- ② 雨が降っているのに水位が下がる



Q4

津波が来たぞ! 急いで避難する時は?

- ① 徒歩で避難
- ② 車で避難

Q5

揺れたらまずどうする?

- ① 火を消す
- ② 机の下にもぐる

※クイズは福井県防災士会制作の「防災かるた」より。 [ ②.⑤. ] Q5.② ① Q4.① ① Q3.① ① Q2.① ① Q1.①

発行: ふういの水防災を考える会

[国土交通省近畿地方整備局、福井地方気象台、福井県、福井市、鯖江市、あわら市、小浜市、坂井市、若狭町、池田町]  
国土交通省近畿地方整備局 福井河川国道事務所 tel.0776-35-2661(代表)

制作: 福井新聞社

写真提供・記事は福井新聞社 平成28年10月制作



# 災害から命を守る

みんなに知ってほしいこと

ふういの水防災を考える会

# 水害の怖さ

## 平成16年7月福井豪雨

### 福井豪雨(平成16年7月18日)

- 死者・行方不明者: 5人
- 住宅全・半壊: 約200棟
- 床上・床下浸水: 約13,600棟



平成16年7月18日、明け方から昼前までに嶺北北部を中心に1時間に80ミリを超えるような猛烈な雨が降り、堤防がこわれ、土砂災害もおきた。5名の方が亡くなったり、行方不明になる大変な災害だった。福井でもこうした自然災害があったんだね。どうすれば自分の身を守れるか、いつも考えておくことが大切なんだ。



浸水

市街地にあふれた濁流の中を避難する人たち【福井市】

## 平成25年9月台風18号

決壊

濁流が左側の田畑にあふれ出す野木川【若狭町】



平成25年9月16日、大型の台風18号が日本列島をおそい、未明から朝にかけて嶺南を中心に激しい雨が降った。5万世帯13万人に避難指示、勧告が出され、美浜町丹生ではお年寄り1人が土砂災害の犠牲になってしまったのよ。

### 危険度をはかる1時間降雨量

10~20ミリ	やや強い雨	ザーザーと降る感じで、水たまりができる。
20~30ミリ	強い雨	どしゃ降りの雨。かさをさしていても濡れてしまう。
30~50ミリ	激しい雨	バケツの水をひっくり返したような雨。
50~80ミリ	非常に激しい雨	滝のような雨。かさはまったく役に立たない。
80ミリ以上	猛烈な雨	息苦しくなるような圧迫感があり、恐怖を感じる。



浸水

足羽川の堤防決壊で水没した車【福井市】



氾濫

河和田川から住宅地にあふれ出す濁水【鯖江市】



決壊

決壊した足羽川の堤防から市街地に一気に流れ込む濁水【福井市】

# 水害 水害 水害

## 水害 水害 水害

### 水害 水害 水害

#### 水害 水害 水害

##### 水害 水害 水害

###### 水害 水害 水害

###### 水害 水害 水害

###### 水害 水害 水害

###### 水害 水害 水害

###### 水害 水害 水害

# 水害 水害 水害

## 水害 水害 水害

### 水害 水害 水害

#### 水害 水害 水害

##### 水害 水害 水害

###### 水害 水害 水害

###### 水害 水害 水害

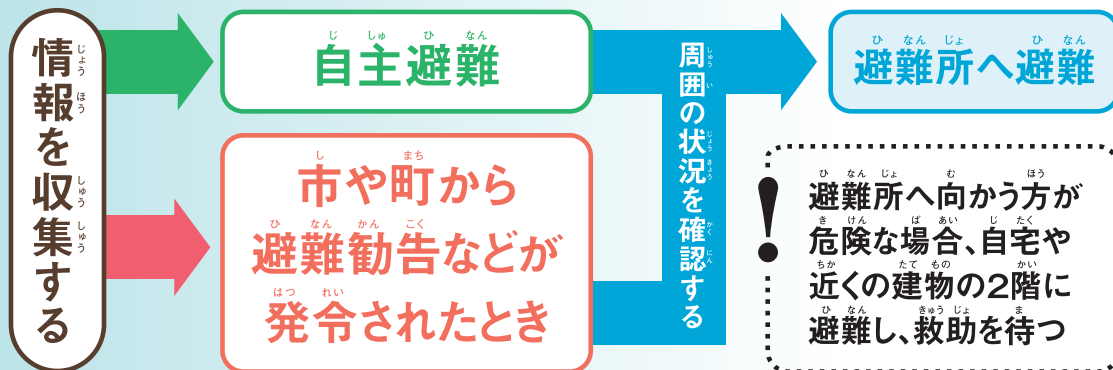
###### 水害 水害 水害

###### 水害 水害 水害

###### 水害 水害 水害



## 避難の流れ



1 テレビ、ラジオなどで情報収集する

2 家族や親戚、知人に避難先を連絡する

3 ガスの元栓をしめて、戸締まりをして避難する



4 スニーカーなど動きやすい靴で避難する

5 長い棒を杖がわりにし、安全を確認しながら歩く

6 避難経路には注意する。水がたまる地下道などは危険度が高いので避ける

# 土砂災害 土砂災害 土砂災害

## 土砂災害 土砂災害 土砂災害

### 土砂災害 土砂災害 土砂災害

#### 土砂災害 土砂災害 土砂災害

##### 土砂災害 土砂災害 土砂災害

###### 土砂災害 土砂災害 土砂災害

###### 土砂災害 土砂災害 土砂災害

###### 土砂災害 土砂災害 土砂災害

###### 土砂災害 土砂災害 土砂災害

###### 土砂災害 土砂災害 土砂災害



小浜市内で平成25年に起きた土石流

大雨などによって山や急な斜面が崩れ、土や大きな石が雨水と一緒に谷や斜面を下ってくる災害。家や道路などを一気にのみ込んでしまいます。

## ○どうして日本では土砂災害が多いの？

- 国土の7割が山地
- 雨が多い
- 流れが急な川が多い
- もろい地質の山が多い
- 地震が多い

## 土石流

山や谷にある石や土砂が大雨や雪どけ水などと混ざり、谷をけずりながら流れ落ちていきます。

- ！ 山鳴りや地鳴りがする
- ！ 川の流れがにごり、木が流れてくる
- ！ 雨が降り続けているのに、川の水が減る



資料提供: NPO法人土砂災害防止広報センター

## 地すべり

比較的ゆるい斜面が、広い範囲にわたってすべり落ちていく現象です。

- ！ 地面にひび割れや段差ができる
- ！ 池の水がにごったり、減ったりする
- ！ 山の木がザワザワする



資料提供: NPO法人土砂災害防止広報センター

## がけ崩れ

大雨や地震によって、もろくなった斜面が崩れ落ちます。崩れるスピードが速く、死者の割合が高いのが特徴です。

- ！ 小石がパラパラ落ちてくる
- ！ がけから水がわき出る
- ！ がけにひび割れができる



資料提供: NPO法人土砂災害防止広報センター

土石流のスピードは、速いときは時速40キロ以上になるそうだよ。自動車と同じくらいの速さだね。



# 地震

## あわてず行動して

地震のときは落下物や窓ガラスに気をつけて、落ちついて身を守って。ゆれがおさまったら火の始末、家族の安全を確認して、避難の準備をしよう。逃げるときは非常持ち出し品を持って、公園や神社などの一時避難所へ。



### 福井地震

1948(昭和23)年6月28日午後4時13分、嶺北北部を震源とするマグニチュード7.1の直下型地震が発生。県内の死者3,728人、負傷者21,750人、家屋全壊35,382戸に達しました。



# 津波

## より高い所へ

地震が起きたら海岸からすぐに離れ、高台など安全な場所へ避難して。津波はくり返りやってくるので、避難しても気をゆるめてはいけません。川をさかのぼってくることもあるから、川には絶対に近づかないでね。



# 竜巻

## すぐ身を守るための行動を

竜巻が迫ってきたら頑丈な建物の中や陰に入って身を小さくしよう。屋内なら1階の窓のない部屋に移ってね。電柱や大木でも倒れる可能性があるから危険だよ。積乱雲が発達しやすい台風シーズンの9、10月は特に注意を。



# 災害の怖さを伝える新聞記事

平成16年7月福井豪雨 平成16年7月19日

### 嶺北に集中豪雨

福井・美山で足羽川決壊  
死者3人 死亡3人不明

食料水電気早く  
高まる水防関係の緊張

平成16年7月20日

### 土砂崩れ 2人死亡

福井・中野 深夜に住宅全壊  
大雨、市内5棟損壊

無事で 願い屋かず

平成25年9月台風18号 平成25年9月17日

### 嶺南に記録的大雨

台風18号列島縦断  
全国強風浸水被害

初の特別警報 5万世帯避難指示 勅告

平成18年福井・中野土砂崩れ 平成18年7月20日

### 福井震災

昭和23年6月29日

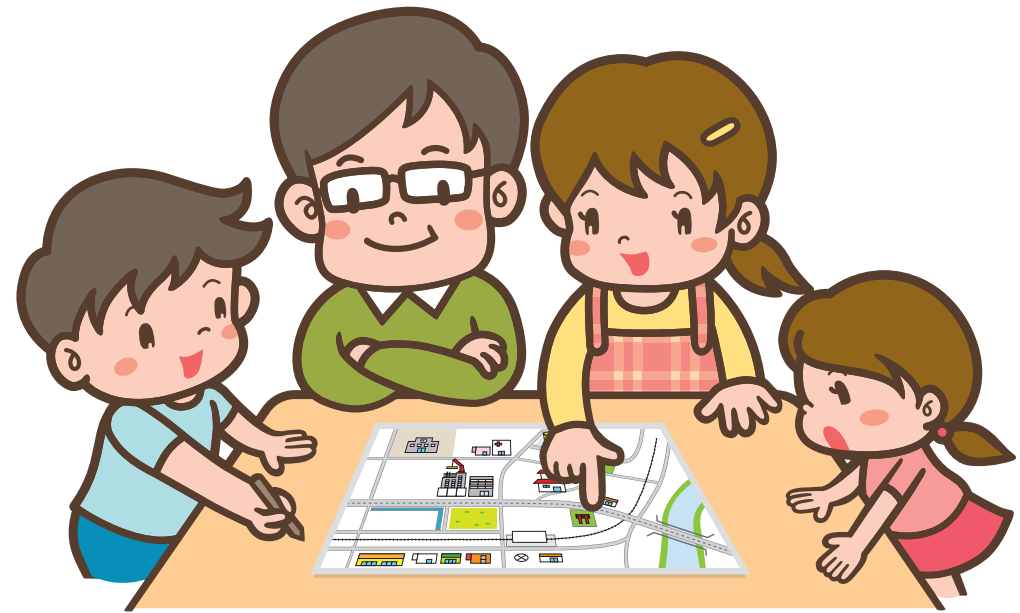
### 昨夜福井石川に強震

震度4は2箇所



# 家族で防災を考えよう。

- ステップ 1** 住んでいる地域のハザードマップを調べたり、地域の人から聞き取りをして、危険な場所や避難場所を確認しよう。
- ステップ 2** もし災害が起こったとき、どう行動するのかや、どうやって連絡を取り合うのかなどを家族で相談しよう。
- ステップ 3** 家族で相談した約束事を実際にやってみよう。



# 必要なものを家族で考えよう。

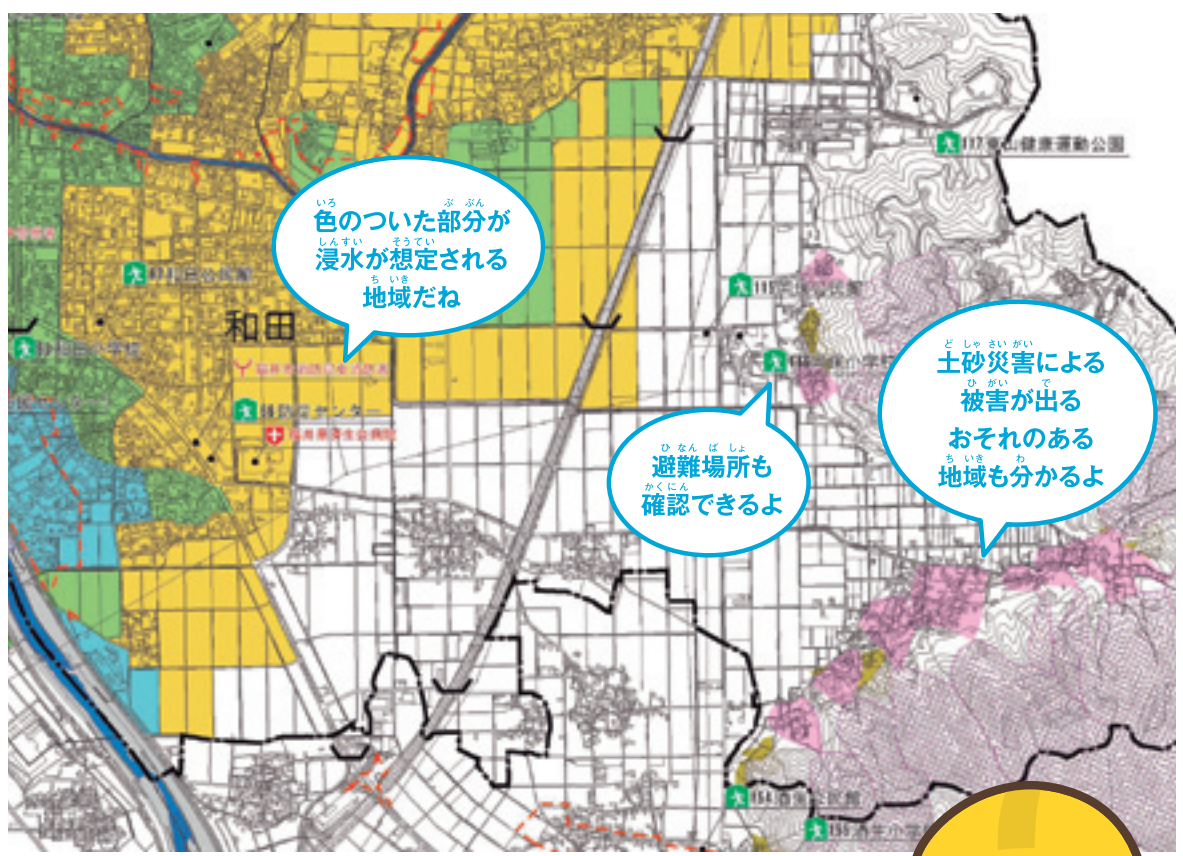
誰が何を持っていくのかな？



- |       |        |       |        |       |
|-------|--------|-------|--------|-------|
| (参考例) | ・印鑑    | ・懐中電灯 | ・衣類    | ・非常食  |
|       | ・貯金通帳  | ・電池   | ・手袋    | ・水    |
|       | ・各種カード | ・ラジオ  | ・毛布    | ・ほ乳びん |
|       | ・現金    | ・ナイフ  | ・ヘルメット | ・携帯電話 |
|       | ・ライター  | ・救急箱  | ・防災ずきん | ・缶切り  |
|       | ・ろうそく  |       |        |       |



# ハザードマップってなんだろう!?



ハザードマップでは、地域ごとに洪水や土砂災害が起きそうな危険な区域や避難場所を確認できるんだ。市役所や町役場などで手に入れて、住んでいる地域に危険箇所がないか調べておこう。いざというときのために、取り出しやすい場所に置いておこう。



ハザードマップホームページ

〇〇市(町) ハザードマップ

検索

# ぼうさい 防災マップを作ってみよう!



大規模な自然災害はいつ、どこで起こっても不思議ではないんだ。普段から高い防災意識を持ち続けるためにも、防災マップを家族で協力して作ってみよう。ぼんやりと考えていた避難経路を具体的に調べたり、地域の人たちから過去の災害や、そのときの教訓を見聞きすることが、いざというときに命を守ることに大きく役立つはずだよ。



ひなんばしょ かこ  
避難場所を書き込もう。



2015 わが家のぼうさいコンテスト 最優秀作品

## わが家の防災マップ

### (福井ごう雨について)

第一避難場所までの経路

概要  
日時：平成14年7月18日  
発生時刻：15時  
発生場所：約300棟  
家：約100棟、約1000人

ハザードマップ

身振り組んで分かった事や感想

★防災センターに行き、実際に地震などの体験をしました。

家族で決めた約束ごと

1. 第一避難場所は、公民館。
2. 災害が起きた時は、お母さんが、早く行って行動する。
3. 備蓄品も準備し、定期的に確認する。(特に貯めた福井ごう水は、必ず自由に確認する。)
4. 主人の指定をきちんと聞いて、勝手な行動をしない。
5. 町内の防災訓練に参加する。

かこ おしぜん  
過去に起きた自然  
さいがい さいじん  
災害のことを近所  
ひと しょうぼうしょ  
の人や消防署など  
き  
に聞いてみよう。

しゃしん じょうず つか  
写真を上手に使うと  
わ  
分かりやすいよ。

ハザードマップを  
しら  
調べてみよう。  
がっこう こうみんかん  
学校や公民館など  
かこ  
を書き込もう。

ひなんけいろ かんが  
避難経路を考える  
ときは、ちか きけん  
近くには危険  
なところがないか、  
かんが  
よく考えよう。

かぞく き やくそくごと  
家族で決めた約束事をまとめてみよう。

じっさい わ かんそう か  
実際にやってみて分かったことや感想を書いておこう。