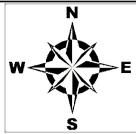


# 由良川水系由良川及び土師川洪水浸水想定区域図 (家屋倒壊等氾濫想定区域(河岸浸食))



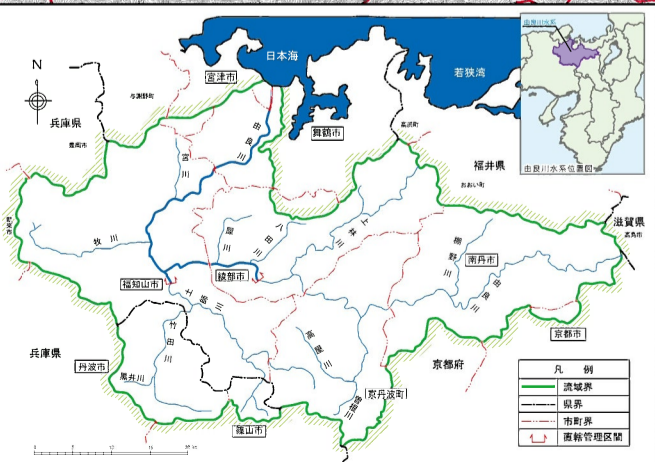
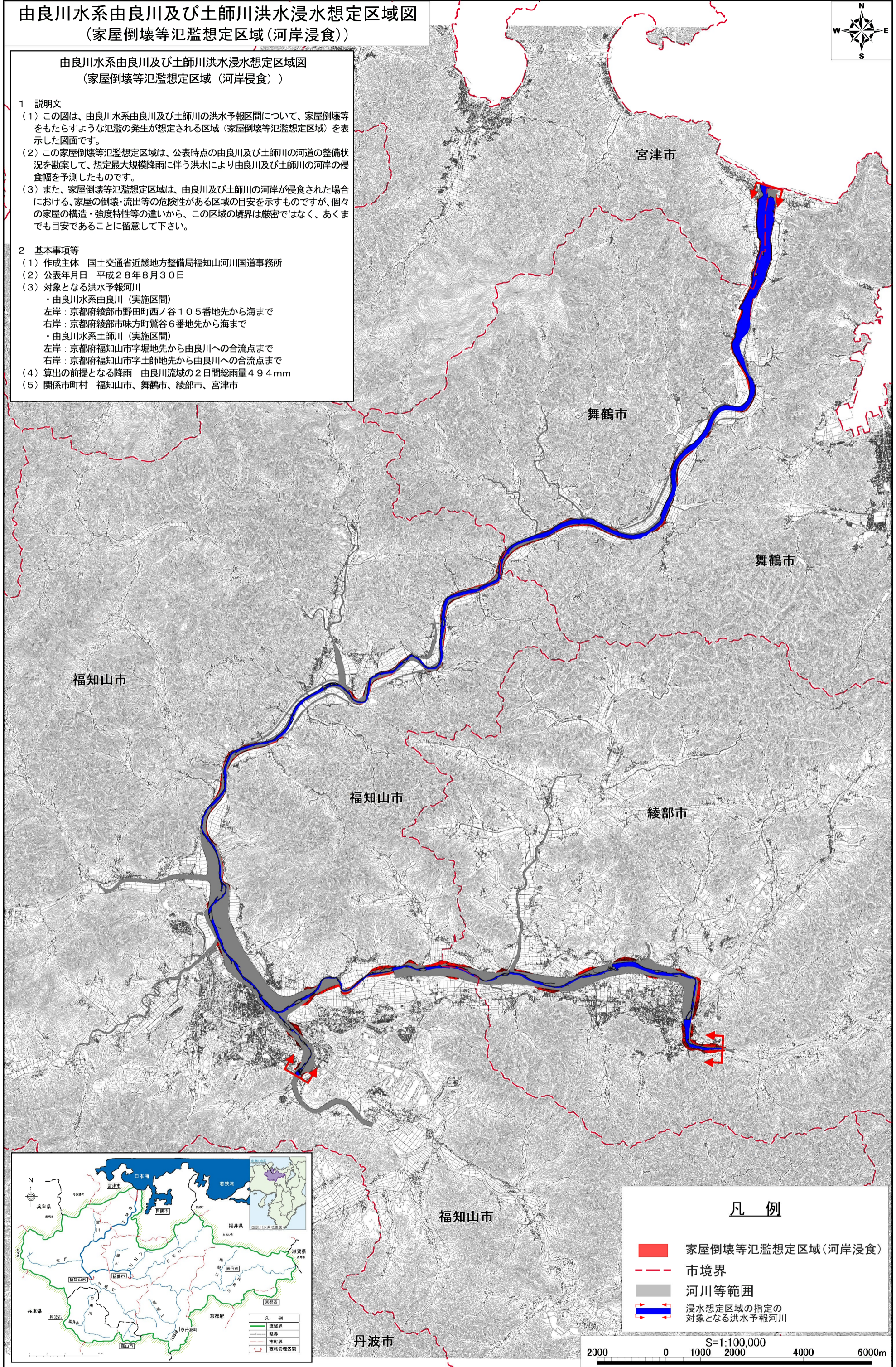
## 由良川水系由良川及び土師川洪水浸水想定区域図 (家屋倒壊等氾濫想定区域(河岸浸食))

### 1 説明文

- (1) この図は、由良川水系由良川及び土師川の洪水予報区間について、家屋倒壊等をもたらすような氾濫の発生が想定される区域(家屋倒壊等氾濫想定区域)を表示した図面です。
- (2) この家屋倒壊等氾濫想定区域は、公表時点の由良川及び土師川の河道の整備状況を勘案して、想定最大規模降雨に伴う洪水により由良川及び土師川の河岸の侵食幅を予測したものです。
- (3) また、家屋倒壊等氾濫想定区域は、由良川及び土師川の河岸が侵食された場合における、家屋の倒壊・流出等の危険性がある区域の目安を示すものですが、個々の家屋の構造・強度特性等の違いから、この区域の境界は厳密ではなく、あくまでも目安であることに留意して下さい。

### 2 基本事項等

- (1) 作成主体 国土交通省近畿地方整備局福知山河川国道事務所
- (2) 公表年月日 平成28年8月30日
- (3) 対象となる洪水予報河川
  - ・由良川水系由良川(実施区間)  
左岸：京都府綾部市野田町西ノ谷105番地先から海まで  
右岸：京都府綾部市味方町鶯谷6番地先から海まで
  - ・由良川水系土師川(実施区間)  
左岸：京都府福知山市字堀地先から由良川への合流点まで  
右岸：京都府福知山市字土師地先から由良川への合流点まで
- (4) 算出の前提となる降雨 由良川流域の2日間総雨量49.4mm
- (5) 関係市町村 福知山市、舞鶴市、綾部市、宮津市



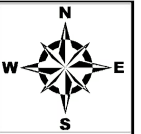
### 凡例

- 家屋倒壊等氾濫想定区域(河岸浸食)
- 市境界
- 河川等範囲
- ▶▶ 浸水想定区域の指定の対象となる洪水予報河川



この地図の作成に当たっては、国土地理院長の承認を得て、同院発行の基盤地図情報を使用した。(承認番号 平23情使、第251号)

由良川水系由良川及び土師川洪水浸水想定区域図（図郭割図）  
（家屋倒壊等氾濫想定区域（河岸浸食））



由良川水系由良川及び土師川洪水浸水想定区域図  
（家屋倒壊等氾濫想定区域（河岸浸食））

1 説明文

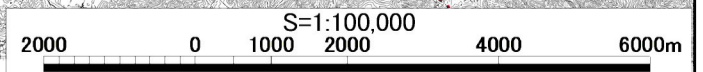
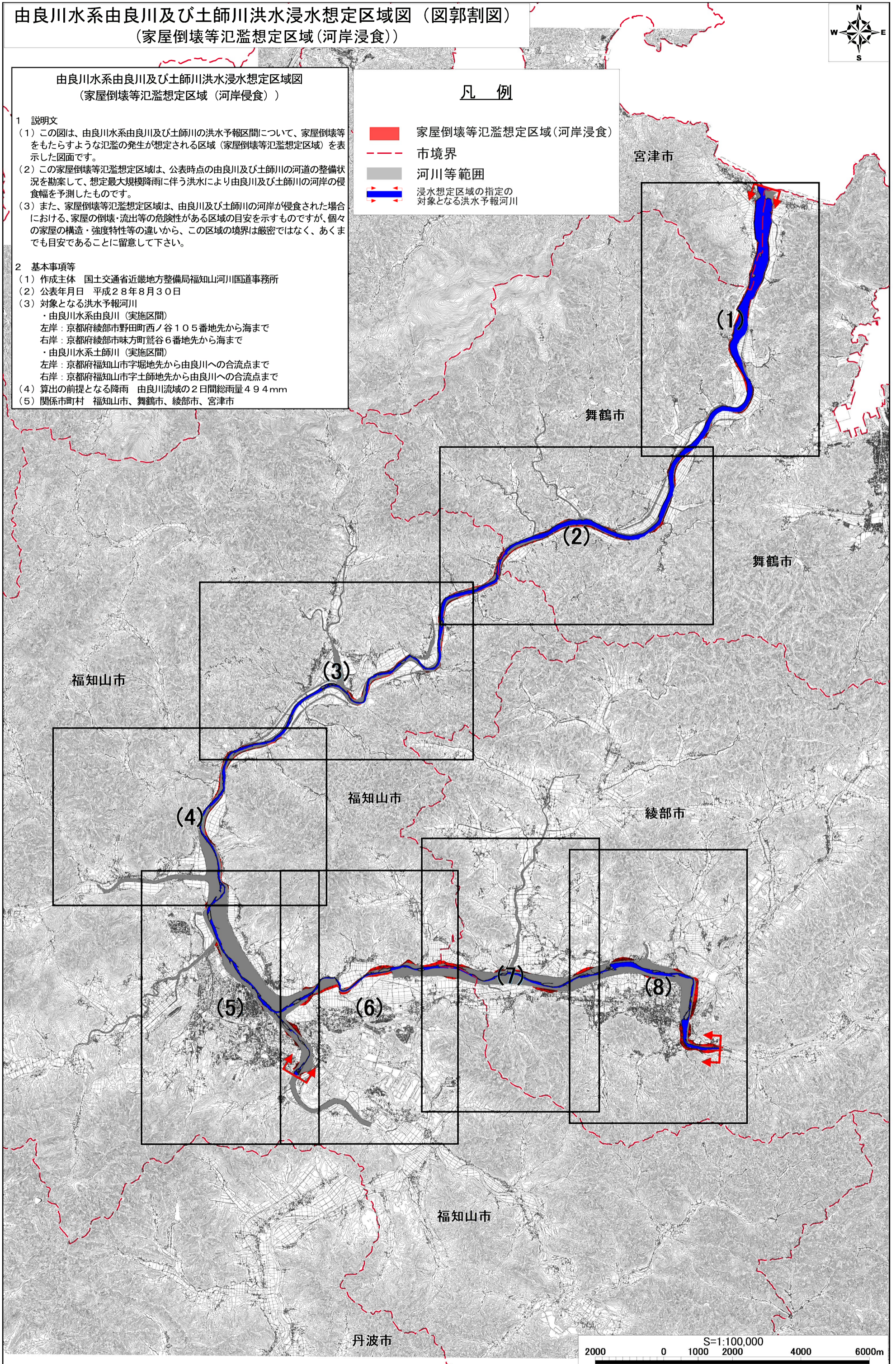
- (1) この図は、由良川水系由良川及び土師川の洪水予報区間について、家屋倒壊等をもたらすような氾濫の発生が想定される区域（家屋倒壊等氾濫想定区域）を表示した図面です。
- (2) この家屋倒壊等氾濫想定区域は、公表時点の由良川及び土師川の河道の整備状況を勘案して、想定最大規模降雨に伴う洪水により由良川及び土師川の河岸の侵食幅を予測したものです。
- (3) また、家屋倒壊等氾濫想定区域は、由良川及び土師川の河岸が侵食された場合における、家屋の倒壊・流出等の危険性がある区域の目安を示すものですが、個々の家屋の構造・強度特性等の違いから、この区域の境界は厳密ではなく、あくまでも目安であることに留意して下さい。

2 基本事項等

- (1) 作成主体 国土交通省近畿地方整備局福知山河川国道事務所
- (2) 公表年月日 平成28年8月30日
- (3) 対象となる洪水予報河川
  - ・由良川水系由良川（実施区間）  
左岸：京都府綾部市野田町西ノ谷105番地先から海まで  
右岸：京都府綾部市味方町鷺谷6番地先から海まで
  - ・由良川水系土師川（実施区間）  
左岸：京都府福知山市字堀地先から由良川への合流点まで  
右岸：京都府福知山市字土師地先から由良川への合流点まで
- (4) 算出の前提となる降雨 由良川流域の2日間総雨量494mm
- (5) 関係市町村 福知山市、舞鶴市、綾部市、宮津市

凡 例

- 家屋倒壊等氾濫想定区域（河岸浸食）
- 市境界
- 河川等範囲
- ▶ 浸水想定区域の指定の対象となる洪水予報河川



由良川水系由良川及び土師川洪水浸水想定区域図(1)  
(家屋倒壊等氾濫想定区域(河岸浸食))



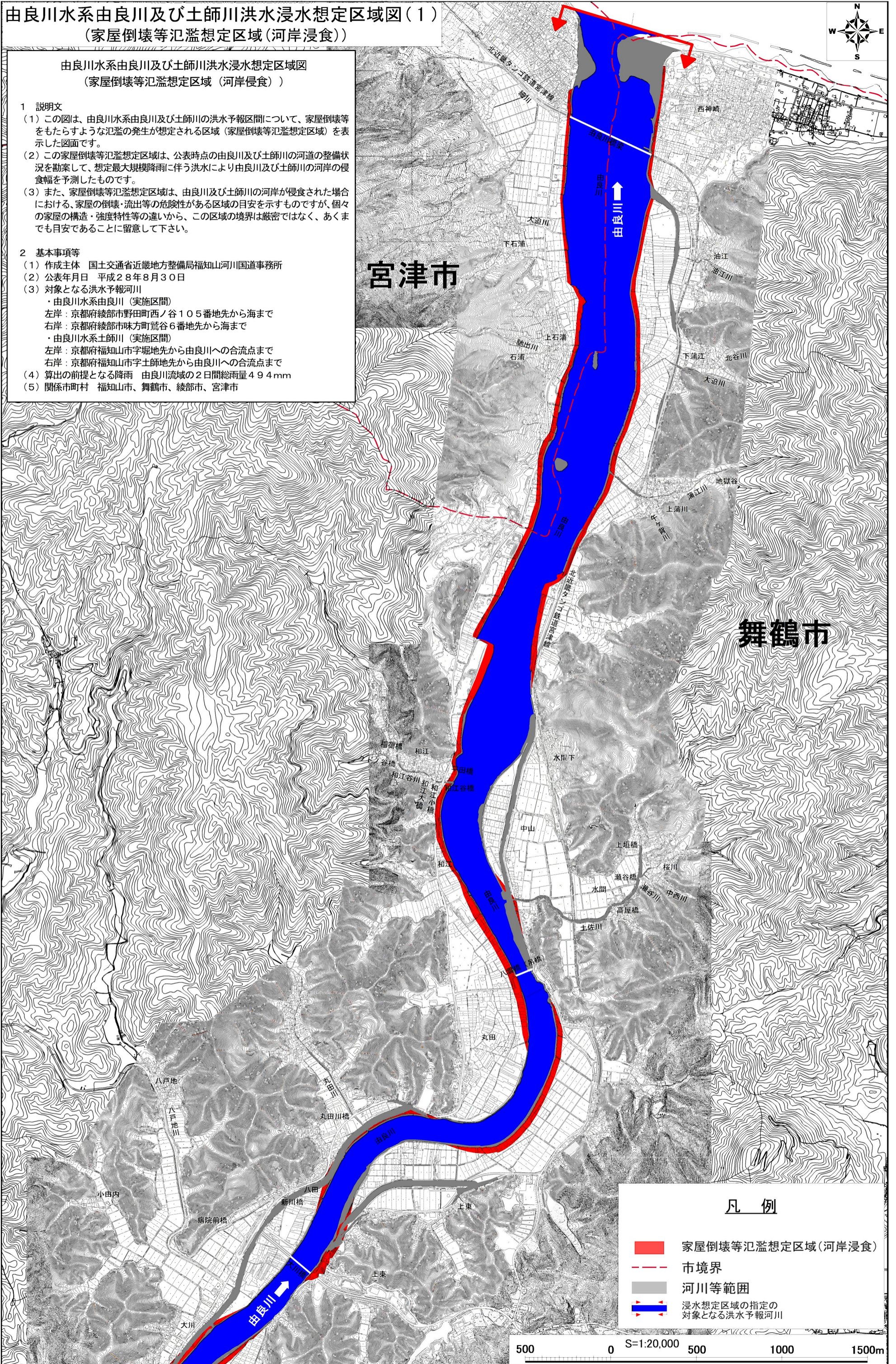
由良川水系由良川及び土師川洪水浸水想定区域図  
(家屋倒壊等氾濫想定区域(河岸浸食))

1 説明文

- (1) この図は、由良川水系由良川及び土師川の洪水予報区間について、家屋倒壊等をもたらすような氾濫の発生が想定される区域(家屋倒壊等氾濫想定区域)を表示した図面です。
- (2) この家屋倒壊等氾濫想定区域は、公表時点の由良川及び土師川の河道の整備状況を勘案して、想定最大規模降雨に伴う洪水により由良川及び土師川の河岸の侵食幅を予測したものです。
- (3) また、家屋倒壊等氾濫想定区域は、由良川及び土師川の河岸が侵食された場合における、家屋の倒壊・流出等の危険性がある区域の目安を示すものですが、個々の家屋の構造・強度特性等の違いから、この区域の境界は厳密ではなく、あくまでも目安であることを留意して下さい。

2 基本事項等

- (1) 作成主体 国土交通省近畿地方整備局福知山河川国道事務所
- (2) 公表年月日 平成28年8月30日
- (3) 対象となる洪水予報河川
  - ・由良川水系由良川(実施区間)  
左岸: 京都府綾部市野田町西ノ谷105番地先から海まで  
右岸: 京都府綾部市味方町鷺谷6番地先から海まで
  - ・由良川水系土師川(実施区間)  
左岸: 京都府福知山市宇堀地先から由良川への合流点まで  
右岸: 京都府福知山市宇土師地先から由良川への合流点まで
- (4) 算出の前提となる降雨 由良川流域の2日間総雨量494mm
- (5) 関係市町村 福知山市、舞鶴市、綾部市、宮津市



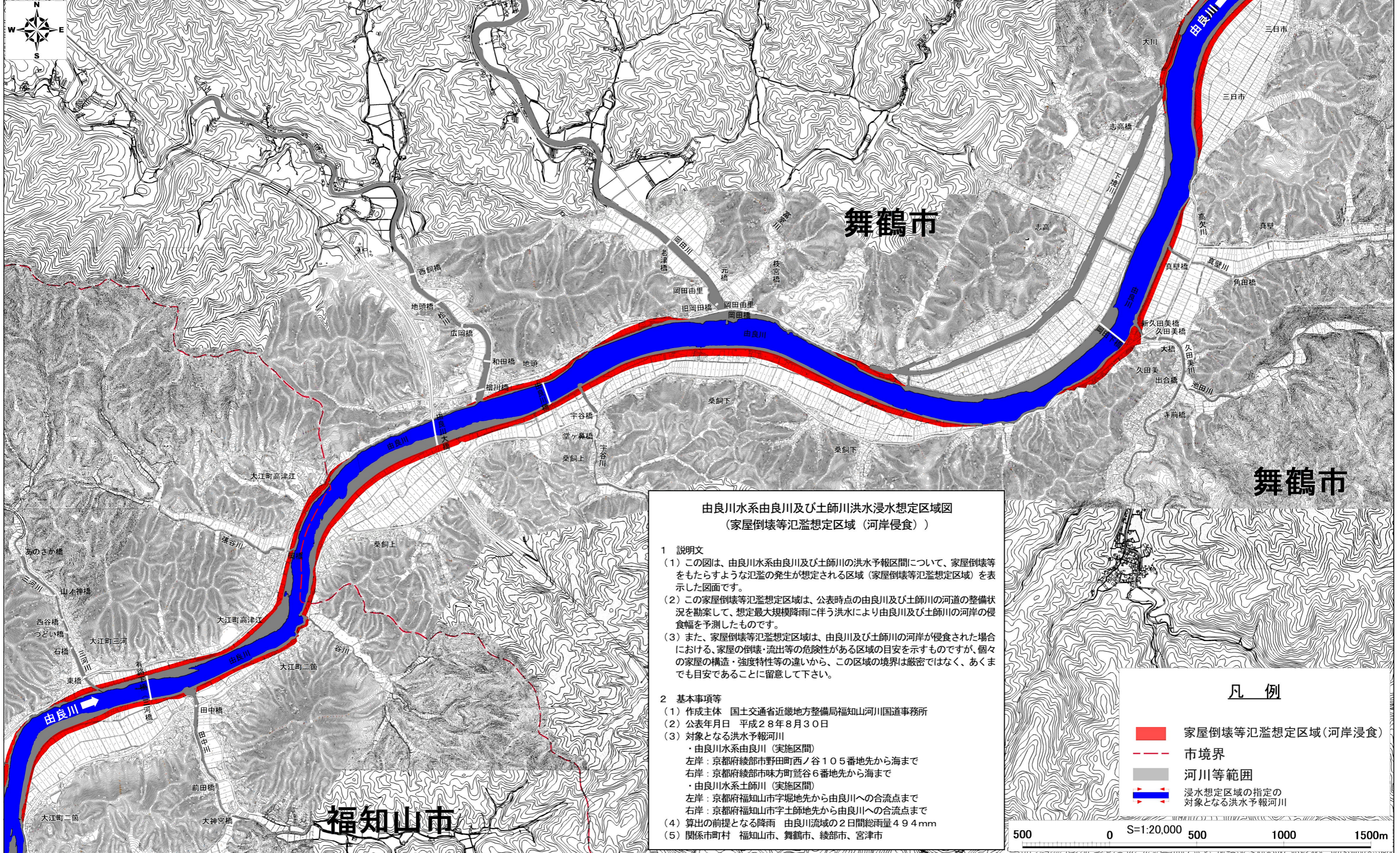
凡例

- 家屋倒壊等氾濫想定区域(河岸浸食)
- 市境界
- 河川等範囲
- 浸水想定区域の指定の対象となる洪水予報河川



この地図の作成に当たっては、国土地理院長の承認を得て、同院発行の基盤地図情報を使用した。(承認番号 平28情使、第251号)  
この資料は、舞鶴市長の承認を得て、同市1/2,500白図を複製したものである。(承認番号 平成28年6月20日 舞建都第101号)  
この地図は、宮津市の承認を得て、同市発行の2500分の1地形図を複製したものである。(承認番号 平成28年6月27日 宮土第98号)

由良川水系由良川及び土師川洪水浸水想定区域図(2)  
(家屋倒壊等氾濫想定区域(河岸浸食))



由良川水系由良川及び土師川洪水浸水想定区域図  
(家屋倒壊等氾濫想定区域(河岸浸食))

1 説明文  
 (1) この図は、由良川水系由良川及び土師川の洪水予報区間について、家屋倒壊等をもたらすような氾濫の発生が想定される区域(家屋倒壊等氾濫想定区域)を表示した図面です。  
 (2) この家屋倒壊等氾濫想定区域は、公表時点の由良川及び土師川の河道の整備状況を勘案して、想定最大規模降雨に伴う洪水により由良川及び土師川の河岸の侵食幅を予測したものです。  
 (3) また、家屋倒壊等氾濫想定区域は、由良川及び土師川の河岸が侵食された場合における、家屋の倒壊・流出等の危険性がある区域の目安を示すものですが、個々の家屋の構造・強度特性等の違いから、この区域の境界は厳密ではなく、あくまでも目安であることに留意して下さい。

2 基本事項等  
 (1) 作成主体 国土交通省近畿地方整備局福知山河川国道事務所  
 (2) 公表年月日 平成28年8月30日  
 (3) 対象となる洪水予報河川  
 ・由良川水系由良川(実施区間)  
 左岸：京都府綾部市野田町西ノ谷105番地先から海まで  
 右岸：京都府綾部市味方町鷺谷6番地先から海まで  
 ・由良川水系土師川(実施区間)  
 左岸：京都府福知山市宇堀地先から由良川への合流点まで  
 右岸：京都府福知山市宇土師地先から由良川への合流点まで  
 (4) 算出の前提となる降雨 由良川流域の2日間総雨量49.4mm  
 (5) 関係市町村 福知山市、舞鶴市、綾部市、宮津市

凡例

- 家屋倒壊等氾濫想定区域(河岸浸食)
- 市境界
- 河川等範囲
- 浸水想定区域の指定の対象となる洪水予報河川

500 0 S=1:20,000 500 1000 1500m

この地図の作成に当たっては、国土地理院長の承認を得て、同院発行の基盤地図情報を使用した。(承認番号 平28情使、第251号)  
 この地図は、福知山市長の承認を得て、同市発行の2500分の1地形図を複製したものである。(承認番号 平成28年6月27日 都計収発第137号)  
 この資料は、舞鶴市長の承認を得て、同市1/2,500白図を複製したものである。(承認番号 平成28年6月20日 舞建都第101号)

由良川水系由良川及び土師川洪水浸水想定区域図(3)  
(家屋倒壊等氾濫想定区域(河岸浸食))



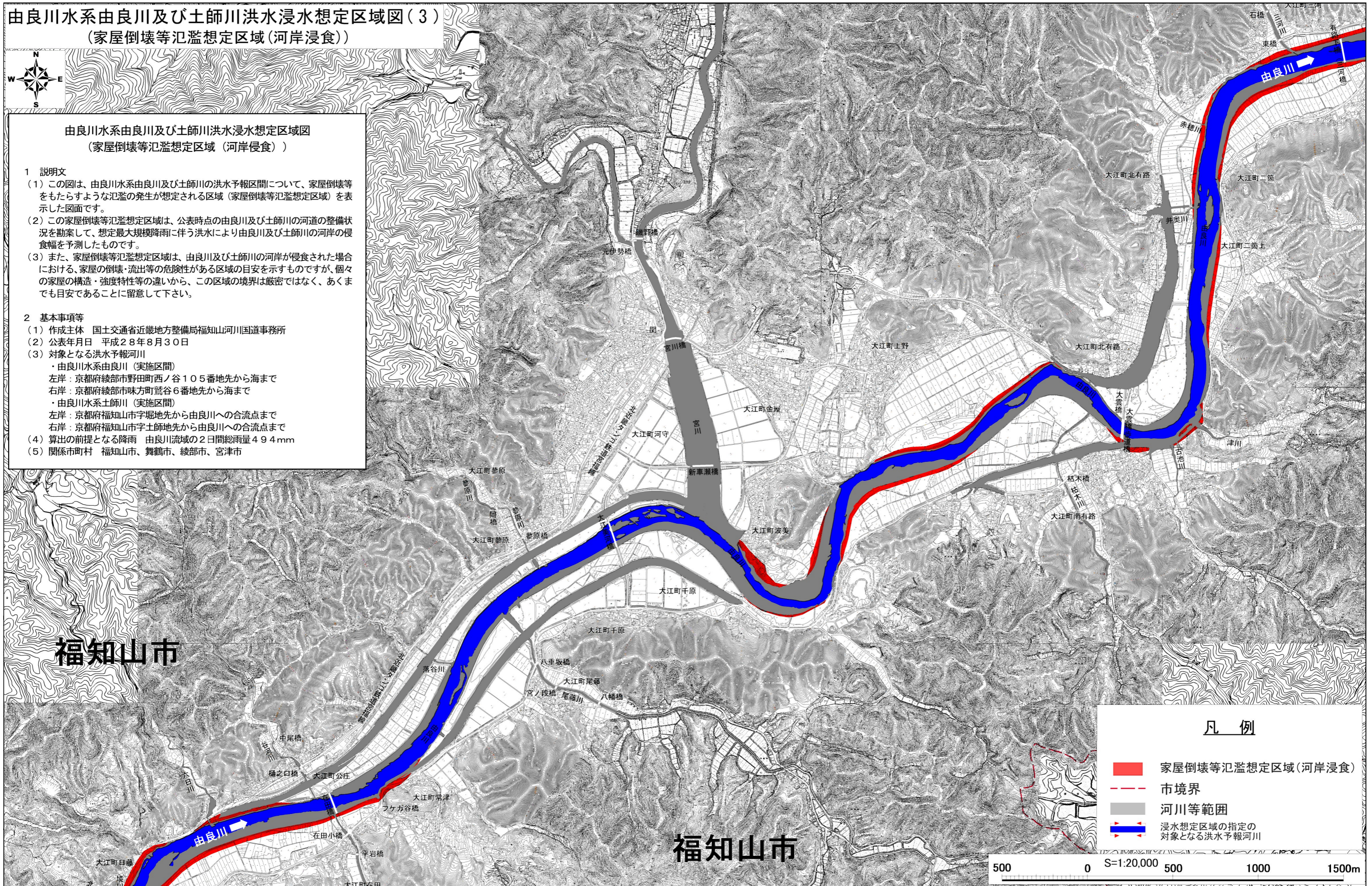
由良川水系由良川及び土師川洪水浸水想定区域図  
(家屋倒壊等氾濫想定区域(河岸浸食))

1 説明文

- (1) この図は、由良川水系由良川及び土師川の洪水予報区間について、家屋倒壊等をもたらすような氾濫の発生が想定される区域(家屋倒壊等氾濫想定区域)を表示した図面です。
- (2) この家屋倒壊等氾濫想定区域は、公表時点の由良川及び土師川の河道の整備状況を勘案して、想定最大規模降雨に伴う洪水により由良川及び土師川の河岸の浸食幅を予測したものです。
- (3) また、家屋倒壊等氾濫想定区域は、由良川及び土師川の河岸が浸食された場合における、家屋の倒壊・流出等の危険性がある区域の目安を示すものですが、個々の家屋の構造・強度特性等の違いから、この区域の境界は厳密ではなく、あくまでも目安であることに留意して下さい。

2 基本事項等

- (1) 作成主体 国土交通省近畿地方整備局福知山河川国道事務所
- (2) 公表年月日 平成28年8月30日
- (3) 対象となる洪水予報河川
  - ・由良川水系由良川(実施区間)
  - 左岸：京都府綾部市野田町西ノ谷105番地先から海まで
  - 右岸：京都府綾部市味方町鷺谷6番地先から海まで
  - ・由良川水系土師川(実施区間)
  - 左岸：京都府福知山市字堀地先から由良川への合流点まで
  - 右岸：京都府福知山市字土師地先から由良川への合流点まで
- (4) 算出の前提となる降雨 由良川流域の2日間総雨量49.4mm
- (5) 関係市町村 福知山市、舞鶴市、綾部市、宮津市



福知山市

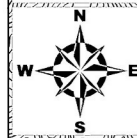
福知山市

凡例

- 家屋倒壊等氾濫想定区域(河岸浸食)
- 市境界
- 河川等範囲
- 浸水想定区域の指定の対象となる洪水予報河川

この地図の作成に当たっては、国土地理院長の承認を得て、同院発行の基盤地図情報を使用した。(承認番号 平28情使、第251号)  
この地図は、福知山市長の承認を得て、同市発行の2500分の1地形図を複製したものである。(承認番号 平成28年6月27日 都計収発第137号)

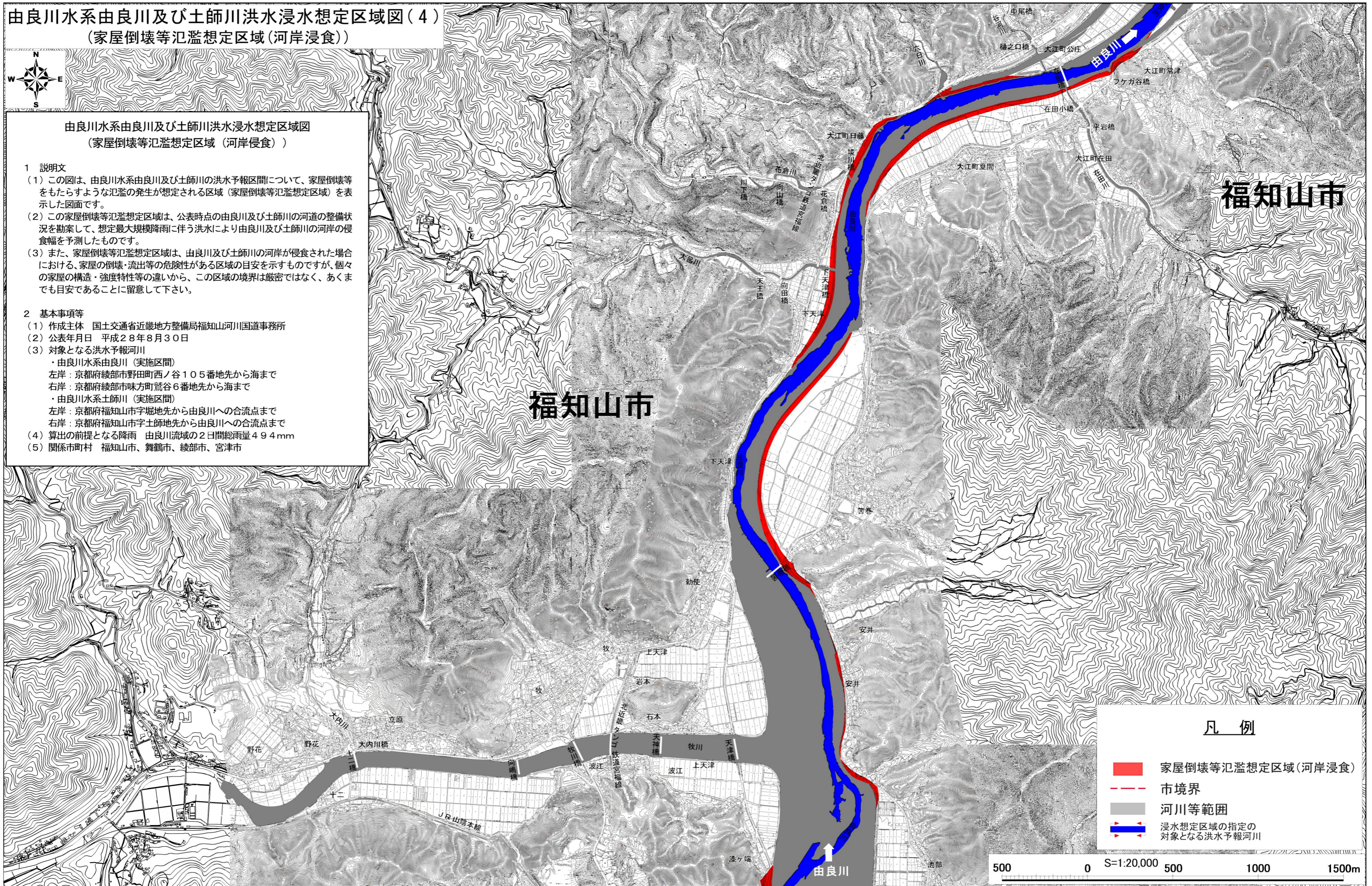
由良川水系由良川及び土師川洪水浸水想定区域図(4)  
 (家屋倒壊等氾濫想定区域(河岸浸食))



由良川水系由良川及び土師川洪水浸水想定区域図  
 (家屋倒壊等氾濫想定区域(河岸浸食))

- 1 説明文
- (1) この図は、由良川水系由良川及び土師川の洪水予報区間について、家屋倒壊等をもたらすような氾濫の発生が想定される区域(家屋倒壊等氾濫想定区域)を表示した図面です。
  - (2) この家屋倒壊等氾濫想定区域は、公表時点の由良川及び土師川の河道の整備状況を勘案して、想定最大規模降雨に伴う洪水により由良川及び土師川の河岸の侵食幅を予測したものです。
  - (3) また、家屋倒壊等氾濫想定区域は、由良川及び土師川の河岸が侵食された場合における、家屋の倒壊・流出等の危険性がある区域の目安を示すものですが、個々の家屋の構造・強度特性等の違いから、この区域の境界は厳密ではなく、あくまでも目安であることに留意して下さい。

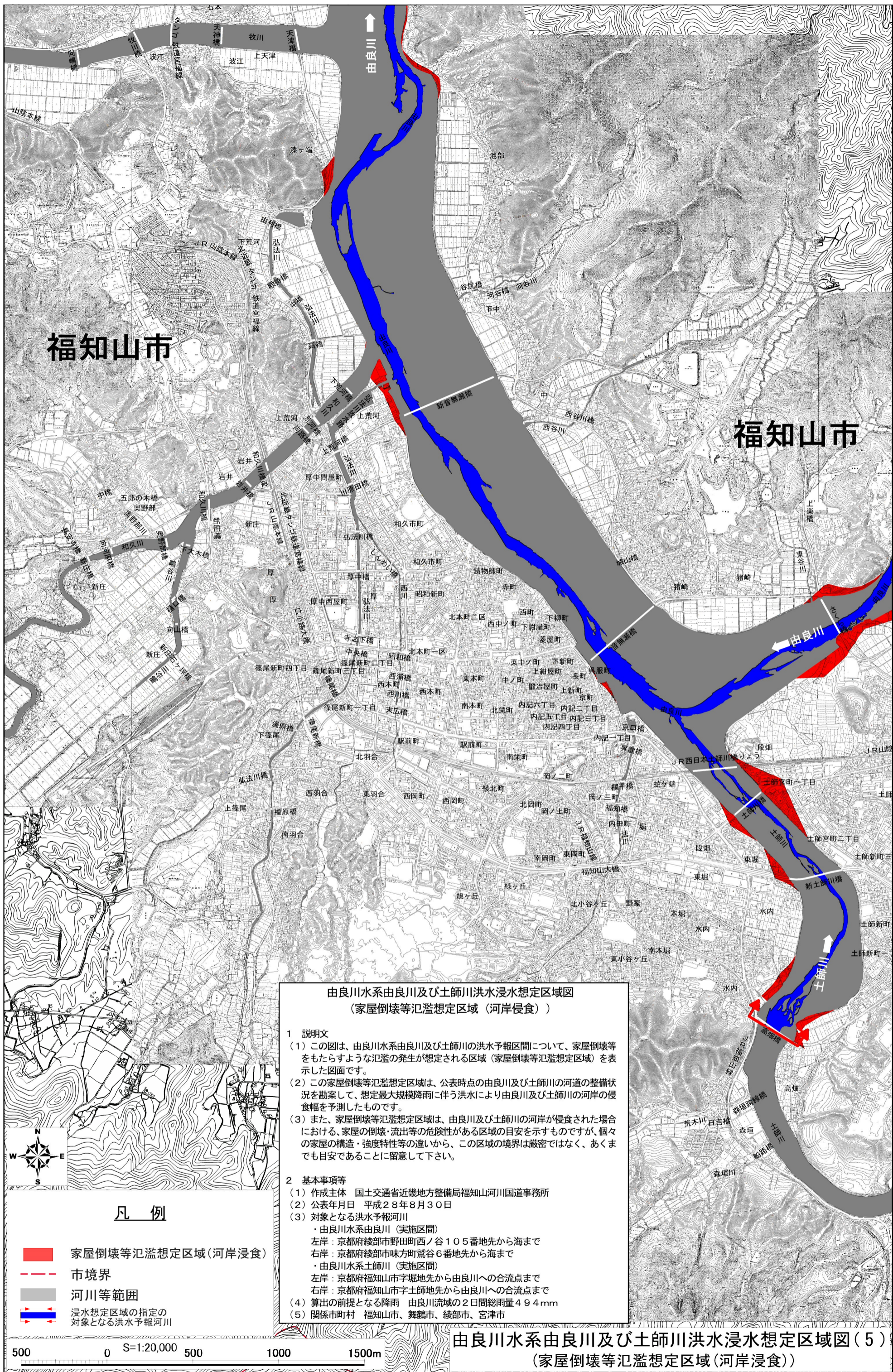
- 2 基本事項等
- (1) 作成主体 国土交通省近畿地方整備局福知山河川国道事務所
  - (2) 公表年月日 平成28年8月30日
  - (3) 対象となる洪水予報河川
    - ・由良川水系由良川(実施区間)  
 左岸：京都府綾部市野田町西ノ谷105番地先から海まで  
 右岸：京都府綾部市味方町鶯谷6番地先から海まで
    - ・由良川水系土師川(実施区間)  
 左岸：京都府福知山市宇堀地先から由良川への合流点まで  
 右岸：京都府福知山市宇土師地先から由良川への合流点まで
  - (4) 算出の前提となる降雨 由良川流域の2日間総雨量49.4mm
  - (5) 関係市町村 福知山市、舞鶴市、綾部市、宮津市



凡例

- 家屋倒壊等氾濫想定区域(河岸浸食)
- 市境界
- 河川等範囲
- 浸水想定区域の指定の対象となる洪水予報河川

この地図の作成に当たっては、国土地理院長の承認を得て、同院発行の基盤地図情報を使用した。(承認番号 平28情使、第251号)  
 この地図は、福知山市長の承認を得て、同市発行の2500分の1地形図を複製したものである。(承認番号 平成28年6月27日 都計収発第137号)



福知山市

福知山市

由良川水系由良川及び土師川洪水浸水想定区域図  
(家屋倒壊等氾濫想定区域 (河岸浸食))

- 1 説明文
- (1) この図は、由良川水系由良川及び土師川の洪水予報区間について、家屋倒壊等をもたらすような氾濫の発生が想定される区域 (家屋倒壊等氾濫想定区域) を表示した図面です。
  - (2) この家屋倒壊等氾濫想定区域は、公表時点の由良川及び土師川の河道の整備状況を勘案して、想定最大規模降雨に伴う洪水により由良川及び土師川の河岸の浸食幅を予測したものです。
  - (3) また、家屋倒壊等氾濫想定区域は、由良川及び土師川の河岸が侵食された場合における、家屋の倒壊・流出等の危険性がある区域の目安を示すものですが、個々の家屋の構造・強度特性等の違いから、この区域の境界は厳密ではなく、あくまでも目安であることを留意して下さい。
- 2 基本事項等
- (1) 作成主体 国土交通省近畿地方整備局福知山河川国道事務所
  - (2) 公表年月日 平成28年8月30日
  - (3) 対象となる洪水予報河川
    - ・由良川水系由良川 (実施区間)
      - 左岸：京都府綾部市野田町西ノ谷105番地先から海まで
      - 右岸：京都府綾部市味方町藍谷6番地先から海まで
    - ・由良川水系土師川 (実施区間)
      - 左岸：京都府福知山市宇堀地先から由良川への合流点まで
      - 右岸：京都府福知山市宇土師地先から由良川への合流点まで
  - (4) 算出の前提となる降雨 由良川流域の2日間総雨量494mm
  - (5) 関係市町村 福知山市、舞鶴市、綾部市、宮津市

凡例

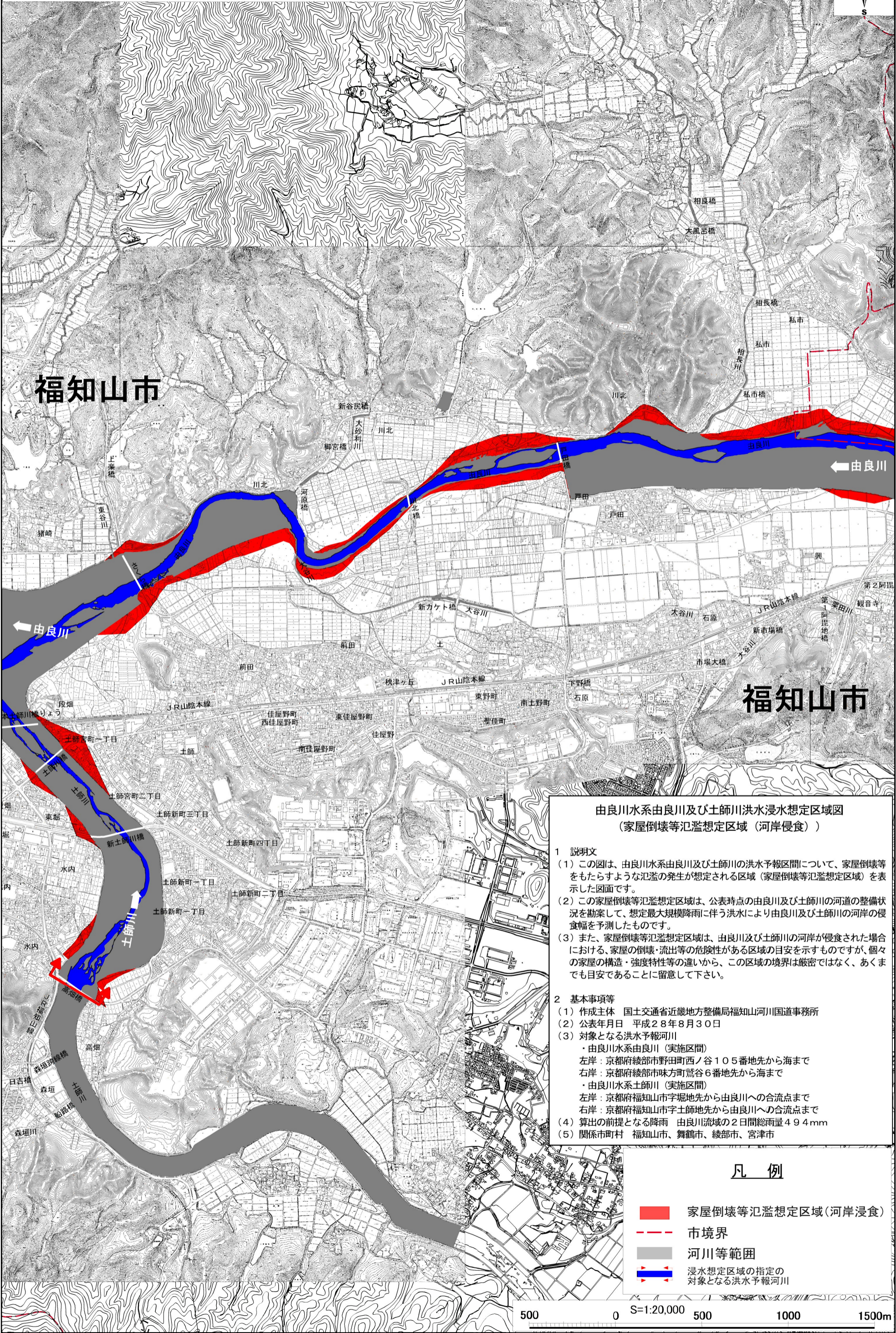
- 家屋倒壊等氾濫想定区域 (河岸浸食)
- 市境界
- 河川等範囲
- 浸水想定区域の指定の対象となる洪水予報河川

500 0 S=1:20,000 500 1000 1500m

由良川水系由良川及び土師川洪水浸水想定区域図 (5)  
(家屋倒壊等氾濫想定区域 (河岸浸食))

この地図の作成に当たっては、国土地理院長の承認を得て、同院発行の基盤地図情報を使用した。(承認番号 平28情使、第251号)  
この地図は、福知山市長の承認を得て、同市発行の2500分の1地形図を複製したものである。(承認番号 平成28年6月27日 都計収発第137号)

由良川水系由良川及び土師川洪水浸水想定区域図(6)  
(家屋倒壊等氾濫想定区域(河岸浸食))



由良川水系由良川及び土師川洪水浸水想定区域図  
(家屋倒壊等氾濫想定区域(河岸浸食))

- 1 説明文
- (1) この図は、由良川水系由良川及び土師川の洪水予報区間について、家屋倒壊等をもたらすような氾濫の発生が想定される区域(家屋倒壊等氾濫想定区域)を表示した図面です。
  - (2) この家屋倒壊等氾濫想定区域は、公表時点の由良川及び土師川の河道の整備状況を勘案して、想定最大規模降雨に伴う洪水により由良川及び土師川の河岸の侵食幅を予測したものです。
  - (3) また、家屋倒壊等氾濫想定区域は、由良川及び土師川の河岸が侵食された場合における、家屋の倒壊・流出等の危険性がある区域の目安を示すものですが、個々の家屋の構造・強度特性等の違いから、この区域の境界は厳密ではなく、あくまでも目安であることに留意して下さい。
- 2 基本事項等
- (1) 作成主体 国土交通省近畿地方整備局福知山河川国道事務所
  - (2) 公表年月日 平成28年8月30日
  - (3) 対象となる洪水予報河川
    - ・由良川水系由良川(実施区間)  
左岸: 京都府綾部市野田町西ノ谷105番地先から海まで  
右岸: 京都府綾部市味方町鶯谷6番地先から海まで
    - ・由良川水系土師川(実施区間)  
左岸: 京都府福知山市字堀地先から由良川への合流点まで  
右岸: 京都府福知山市字土師地先から由良川への合流点まで
  - (4) 算出の前提となる降雨 由良川流域の2日間総雨量49.4mm
  - (5) 関係市町村 福知山市、舞鶴市、綾部市、宮津市

凡例

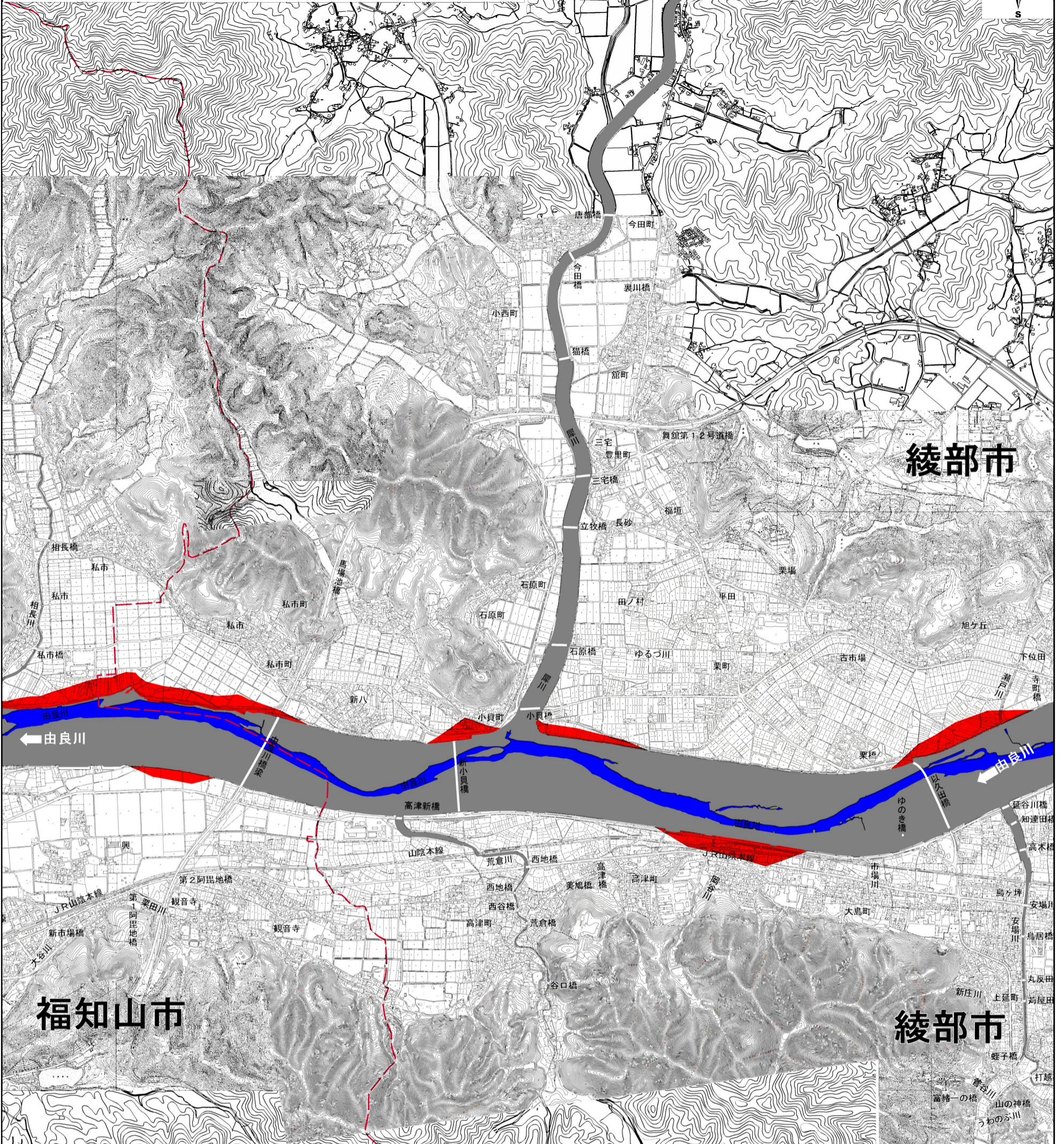
- 家屋倒壊等氾濫想定区域(河岸浸食)
- 市境界
- 河川等範囲
- ←→ 浸水想定区域の指定の対象となる洪水予報河川



この地図の作成に当たっては、国土地理院長の承認を得て、同院発行の基盤地図情報を使用した。(承認番号 平28情使、第251号)  
この地図は、福知山市長の承認を得て、同市発行の2500分の1地形図を複製したものである。(承認番号 平成28年6月27日 都計収発第137号)  
この地図は、綾部市長の承認を得て、同市発行の2500分の1地形図を複製したものである。(承認番号 平成28年6月21日 28綾都計第1490号)



由良川水系由良川及び土師川洪水浸水想定区域図(7)  
(家屋倒壊等氾濫想定区域(河岸浸食))



由良川水系由良川及び土師川洪水浸水想定区域図  
(家屋倒壊等氾濫想定区域(河岸浸食))

1 説明文

- (1) この図は、由良川水系由良川及び土師川の洪水予報区間について、家屋倒壊等をもたらすような氾濫の発生が想定される区域(家屋倒壊等氾濫想定区域)を表示した図面です。
- (2) この家屋倒壊等氾濫想定区域は、公表時点の由良川及び土師川の河道の整備状況を勘案して、想定最大規模降雨に伴う洪水により由良川及び土師川の河岸の侵食幅を予測したものです。
- (3) また、家屋倒壊等氾濫想定区域は、由良川及び土師川の河岸が侵食された場合における、家屋の倒壊・流出等の危険性がある区域の目安を示すものですが、個々の家屋の構造・強度特性等の違いから、この区域の境界は厳密ではなく、あくまでも目安であることに留意して下さい。

2 基本事項等

- (1) 作成主体 国土交通省近畿地方整備局福知山河川国道事務所
- (2) 公表年月日 平成28年8月30日
- (3) 対象となる洪水予報河川
  - ・由良川水系由良川(実施区間)  
左岸：京都府綾部市野田町西ノ谷105番地先から海まで  
右岸：京都府綾部市味方町鷺谷6番地先から海まで
  - ・由良川水系土師川(実施区間)  
左岸：京都府福知山市字堀地先から由良川への合流点まで  
右岸：京都府福知山市字土師地先から由良川への合流点まで
- (4) 算出の前提となる降雨 由良川流域の2日間総雨量49.4mm
- (5) 関係市町村 福知山市、舞鶴市、綾部市、宮崎市

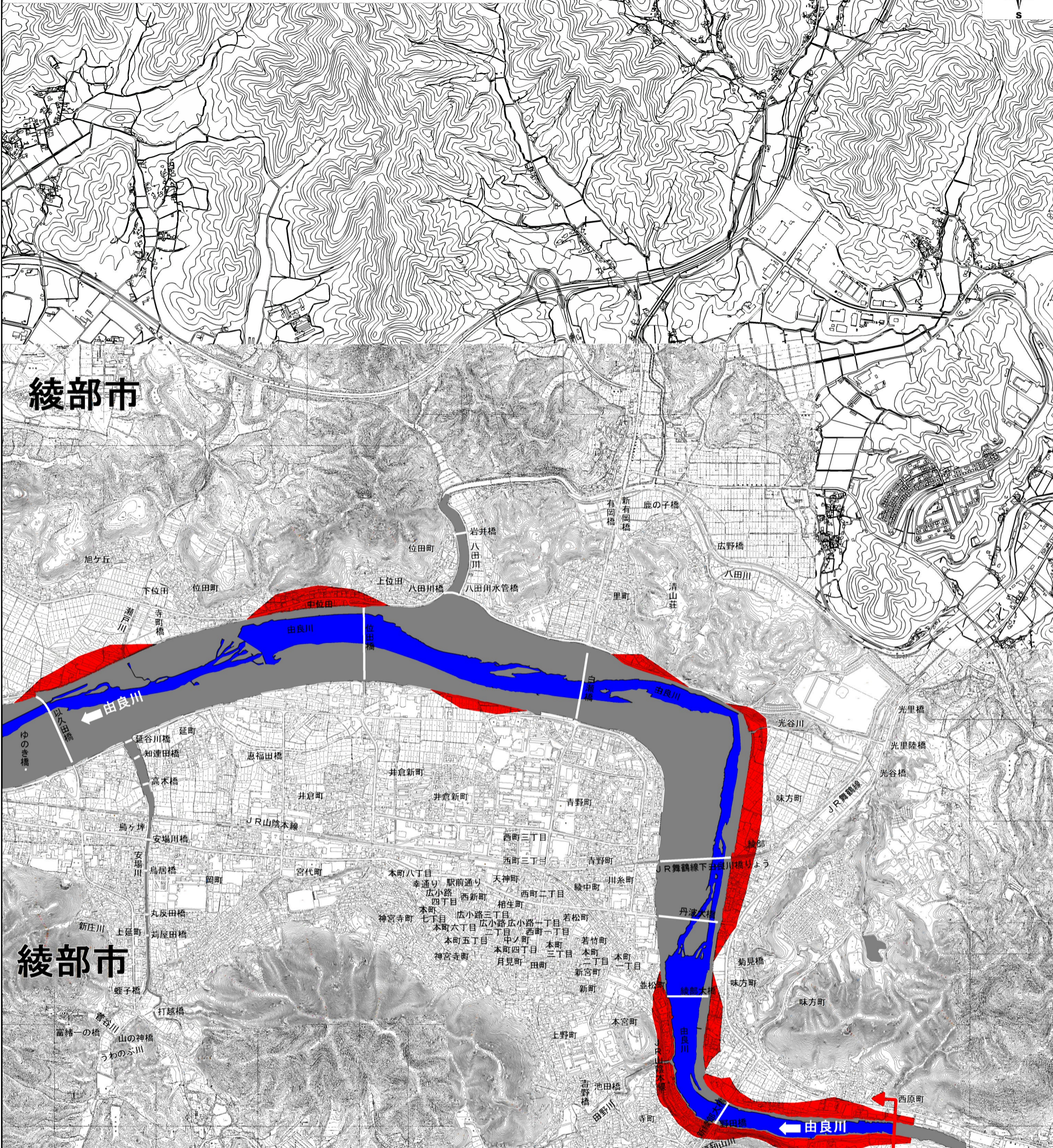
凡例

- 家屋倒壊等氾濫想定区域(河岸浸食)
- 市境界
- 河川等範囲
- 浸水想定区域の指定の対象となる洪水予報河川

500 0 S=1:20,000 500 1000 1500m

この地図の作成に当たっては、国土地理院長の承認を得て、同院発行の基盤地図情報を使用した。(承認番号 平28情使、第251号)  
この地図は、福知山市長の承認を得て、同市発行の2500分の1地形図を複製したものである。(承認番号 平成28年6月27日 都計収発第137号)  
この地図は、綾部市長の承認を得て、同市発行の2500分の1地形図を複製したものである。(承認番号 平成28年6月21日 28綾都計第1490号)

由良川水系由良川及び土師川洪水浸水想定区域図(8)  
(家屋倒壊等氾濫想定区域(河岸浸食))



由良川水系由良川及び土師川洪水浸水想定区域図  
(家屋倒壊等氾濫想定区域(河岸浸食))

1 説明文

- (1) この図は、由良川水系由良川及び土師川の洪水予報区間について、家屋倒壊等をもたらすような氾濫の発生が想定される区域(家屋倒壊等氾濫想定区域)を表示した図面です。
- (2) この家屋倒壊等氾濫想定区域は、公表時点の由良川及び土師川の河道の整備状況を勘案して、想定最大規模降雨に伴う洪水により由良川及び土師川の河岸の侵食幅を予測したものです。
- (3) また、家屋倒壊等氾濫想定区域は、由良川及び土師川の河岸が侵食された場合における、家屋の倒壊・流出等の危険性がある区域の目安を示すものですが、個々の家屋の構造・強度特性等の違いから、この区域の境界は厳密ではなく、あくまでも目安であることに留意して下さい。

2 基本事項等

- (1) 作成主体 国土交通省近畿地方整備局福知山河川国道事務所
- (2) 公表年月日 平成28年8月30日
- (3) 対象となる洪水予報河川
  - ・由良川水系由良川(実施区間)  
左岸:京都市綾部市野田町西ノ谷105番地先から海まで  
右岸:京都市綾部市味方町鷺谷6番地先から海まで
  - ・由良川水系土師川(実施区間)  
左岸:京都市福知山市字堀地先から由良川への合流点まで  
右岸:京都市福知山市字土師地先から由良川への合流点まで
- (4) 算出の前提となる降雨 由良川流域の2日間総雨量494mm
- (5) 関係市町村 福知山市、舞鶴市、綾部市、宮津市

凡例

- 家屋倒壊等氾濫想定区域(河岸浸食)
- 市境界
- 河川等範囲
- ←→ 浸水想定区域の指定の対象となる洪水予報河川

