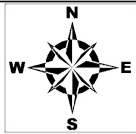


由良川水系由良川及び土師川洪水浸水想定区域図 (浸水継続時間)



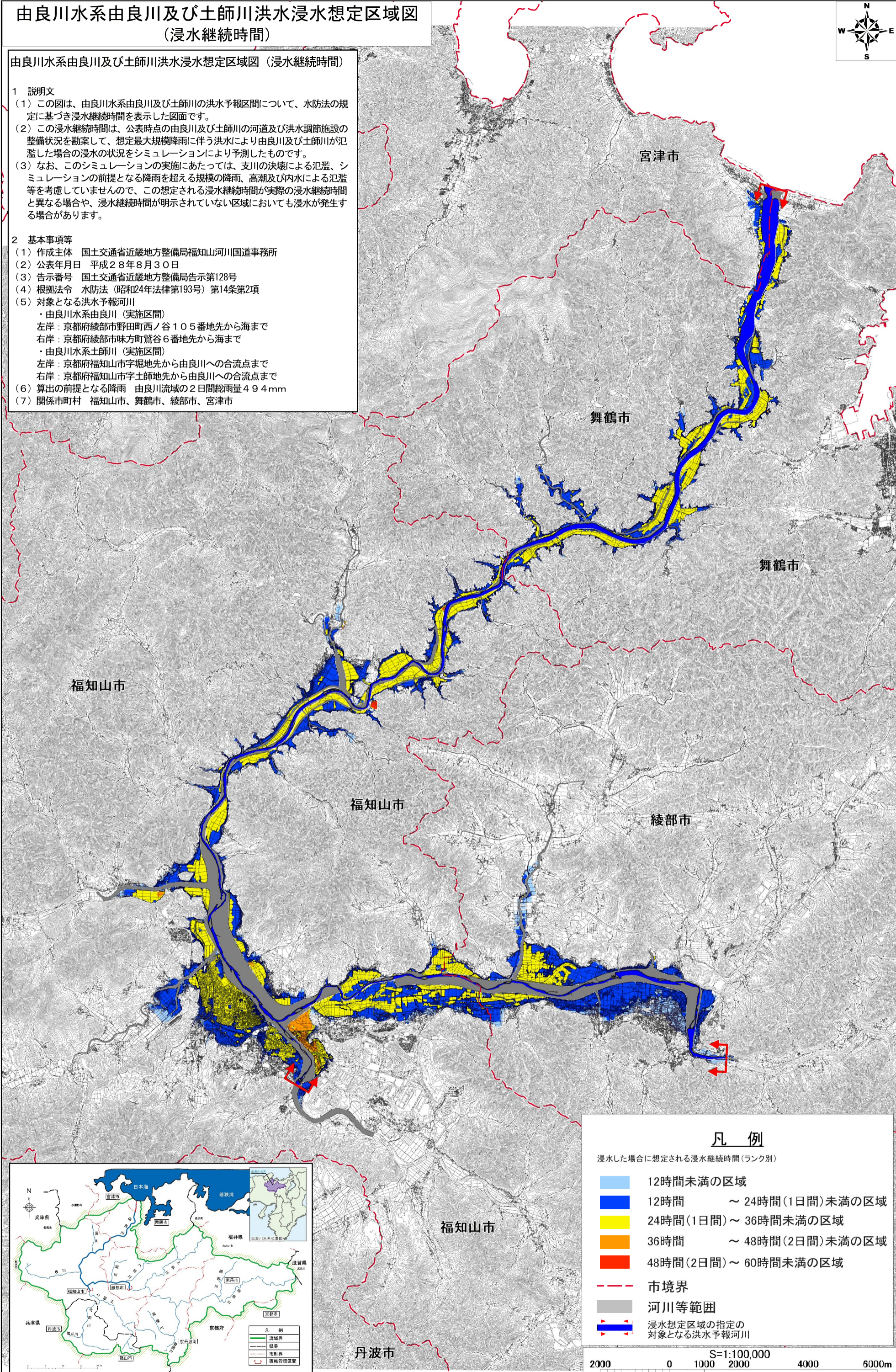
由良川水系由良川及び土師川洪水浸水想定区域図 (浸水継続時間)

1 説明文

- (1) この図は、由良川水系由良川及び土師川の洪水予報区間について、水防法の規定に基づき浸水継続時間を表示した図面です。
- (2) この浸水継続時間は、公表時点の由良川及び土師川の河道及び洪水調節施設の整備状況を勘案して、想定最大規模降雨に伴う洪水により由良川及び土師川が氾濫した場合の浸水の状況をシミュレーションにより予測したものです。
- (3) なお、このシミュレーションの実施にあたっては、支川の決壊による氾濫、シミュレーションの前提となる降雨を超える規模の降雨、高潮及び内水による氾濫等を考慮していませんので、この想定される浸水継続時間が実際の浸水継続時間と異なる場合や、浸水継続時間が明示されていない区域においても浸水が発生する場合があります。

2 基本事項等

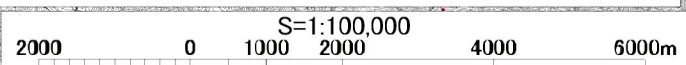
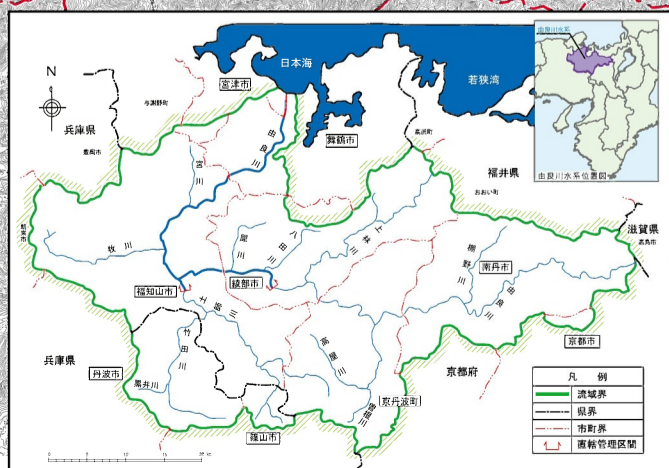
- (1) 作成主体 国土交通省近畿地方整備局福知山河川国道事務所
- (2) 公表年月日 平成28年8月30日
- (3) 告示番号 国土交通省近畿地方整備局告示第128号
- (4) 根拠法令 水防法(昭和24年法律第193号)第14条第2項
- (5) 対象となる洪水予報河川
 - ・由良川水系由良川(実施区間)
左岸: 京都府綾部市野田町西ノ谷105番地先から海まで
右岸: 京都府綾部市味方町藪谷6番地先から海まで
 - ・由良川水系土師川(実施区間)
左岸: 京都府福知山市字堀地先から由良川への合流点まで
右岸: 京都府福知山市字土師地先から由良川への合流点まで
- (6) 算出の前提となる降雨 由良川流域の2日間総雨量49.4mm
- (7) 関係市町村 福知山市、舞鶴市、綾部市、宮津市



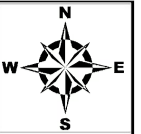
凡例

浸水した場合に想定される浸水継続時間(ランク別)

- 12時間未満の区域
- 12時間 ~ 24時間(1日間)未満の区域
- 24時間(1日間) ~ 36時間未満の区域
- 36時間 ~ 48時間(2日間)未満の区域
- 48時間(2日間) ~ 60時間未満の区域
- 市境界
- 河川等範囲
- 浸水想定区域の指定の対象となる洪水予報河川



由良川水系由良川及び土師川洪水浸水想定区域図（図郭割図） （浸水継続時間）



由良川水系由良川及び土師川洪水浸水想定区域図 （浸水継続時間）

1 説明文

- (1) この図は、由良川水系由良川及び土師川の洪水予報区間について、水防法の規定に基づき浸水継続時間を表示した図面です。
- (2) この浸水継続時間は、公表時点の由良川及び土師川の河道及び洪水調節施設の整備状況を勘案して、想定最大規模降雨に伴う洪水により由良川及び土師川が氾濫した場合の浸水の状況をシミュレーションにより予測したものです。
- (3) なお、このシミュレーションの実施にあたっては、支川の決壊による氾濫、シミュレーションの前提となる降雨を超える規模の降雨、高潮及び内水による氾濫等を考慮していませんので、この想定される浸水継続時間が実際の浸水継続時間と異なる場合や、浸水継続時間が明示されていない区域においても浸水が発生する場合があります。

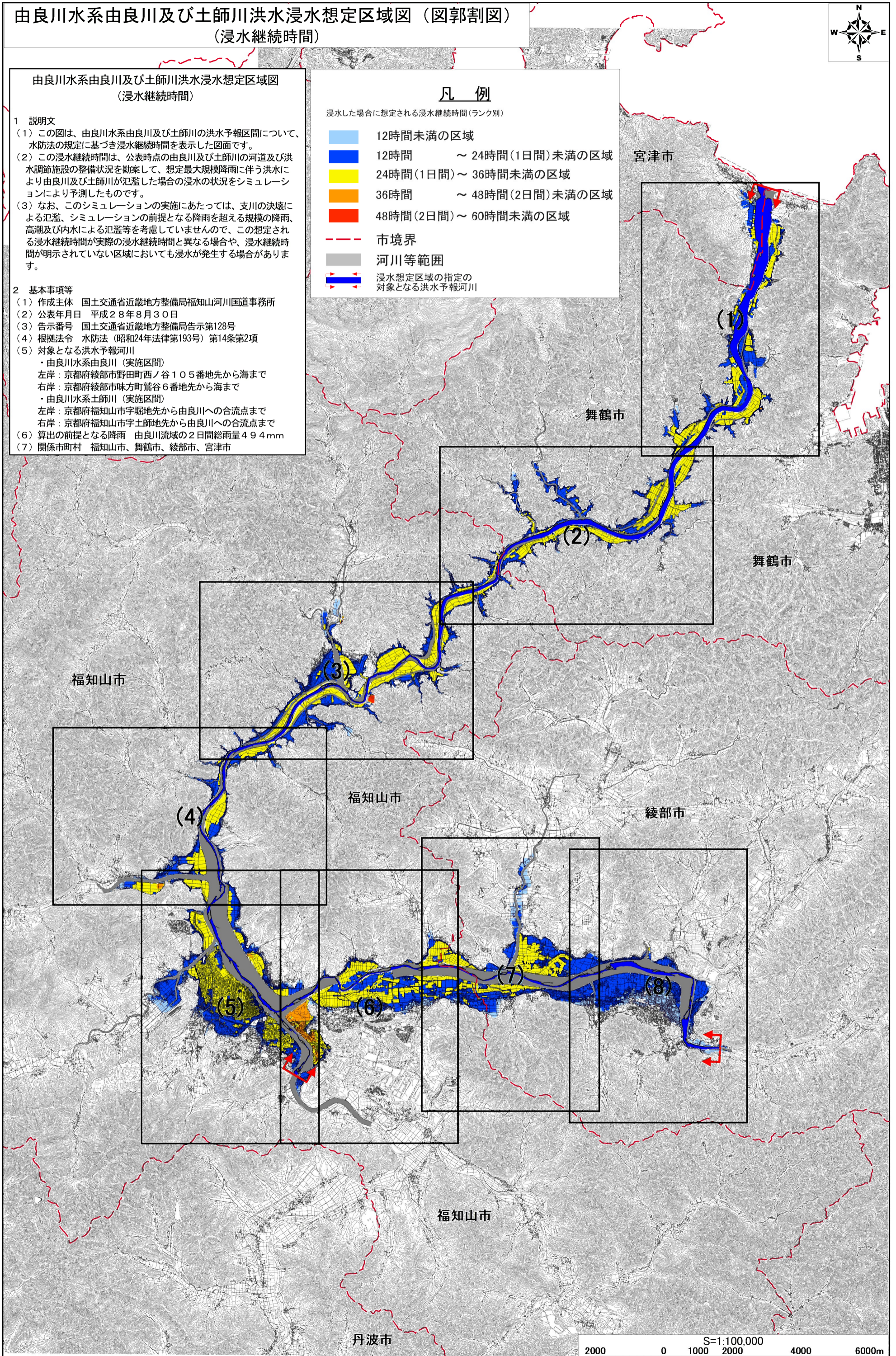
2 基本事項等

- (1) 作成主体 国土交通省近畿地方整備局福知山河川国道事務所
- (2) 公表年月日 平成28年8月30日
- (3) 告示番号 国土交通省近畿地方整備局告示第128号
- (4) 根拠法令 水防法（昭和24年法律第193号）第14条第2項
- (5) 対象となる洪水予報河川
 - ・由良川水系由良川（実施区間）
左岸：京都府綾部市野田町西ノ谷105番地先から海まで
右岸：京都府綾部市味方町菟谷6番地先から海まで
 - ・由良川水系土師川（実施区間）
左岸：京都府福知山市字堀地先から由良川への合流点まで
右岸：京都府福知山市字土師地先から由良川への合流点まで
- (6) 算出の前提となる降雨 由良川流域の2日間総雨量49.4mm
- (7) 関係市町村 福知山市、舞鶴市、綾部市、宮津市

凡 例

浸水した場合に想定される浸水継続時間（ランク別）

- 12時間未満の区域
- 12時間 ～ 24時間（1日間）未満の区域
- 24時間（1日間）～ 36時間未満の区域
- 36時間 ～ 48時間（2日間）未満の区域
- 48時間（2日間）～ 60時間未満の区域
- 市境界
- 河川等範囲
- 浸水想定区域の指定の対象となる洪水予報河川



由良川水系由良川及び土師川洪水浸水想定区域図(1)
(浸水継続時間)

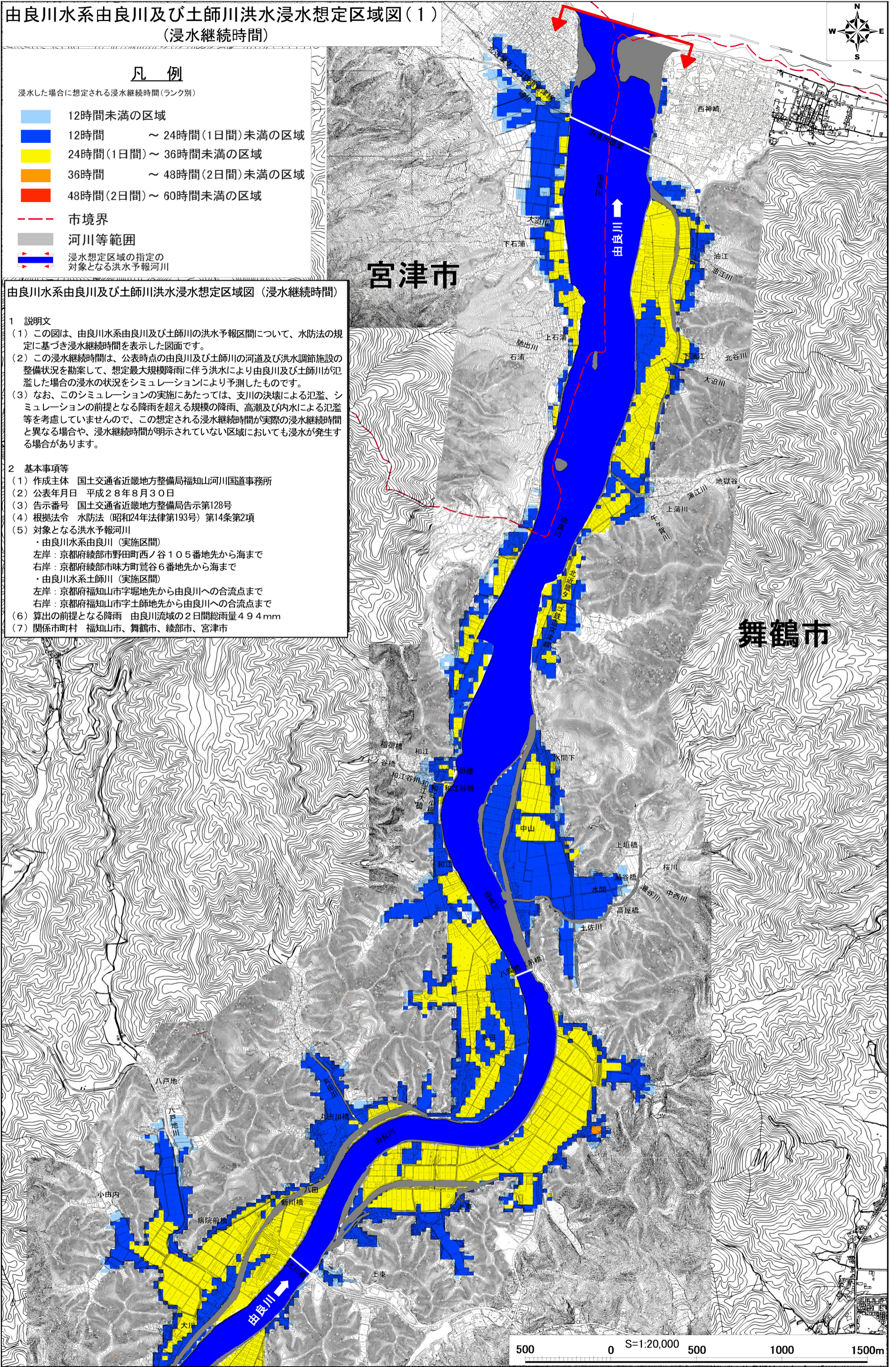
凡例

浸水した場合に想定される浸水継続時間(ランク別)

- 12時間未満の区域
- 12時間 ~ 24時間(1日間)未満の区域
- 24時間(1日間) ~ 36時間未満の区域
- 36時間 ~ 48時間(2日間)未満の区域
- 48時間(2日間) ~ 60時間未満の区域
- 市境界
- 河川等範囲
- 浸水想定区域の指定の対象となる洪水予報河川

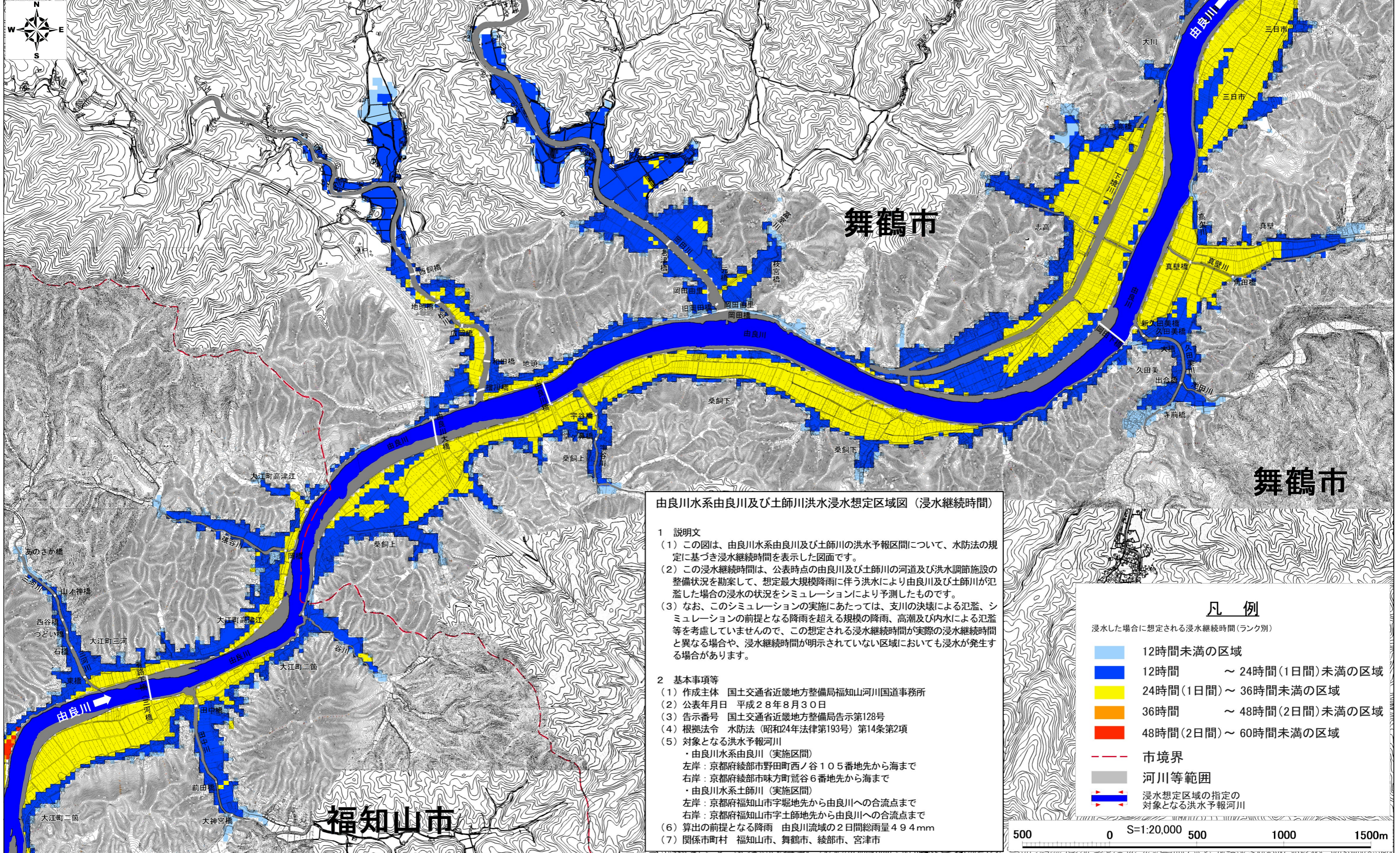
由良川水系由良川及び土師川洪水浸水想定区域図(浸水継続時間)

- 1 説明文
- (1) この図は、由良川水系由良川及び土師川の洪水予報区間について、水防法の規定に基づき浸水継続時間を表示した図面です。
 - (2) この浸水継続時間は、公表時点の由良川及び土師川の河道及び洪水調節施設の整備状況を勘案して、想定最大規模降雨に伴う洪水により由良川及び土師川が氾濫した場合の浸水の状況をシミュレーションにより予測したものです。
 - (3) なお、このシミュレーションの実施にあたっては、支川の決壊による氾濫、シミュレーションの前提となる降雨を超える規模の降雨、高潮及び内水による氾濫等を考慮していませんので、この想定される浸水継続時間が実際の浸水継続時間と異なる場合や、浸水継続時間が明示されていない区域においても浸水が発生する場合があります。
- 2 基本事項等
- (1) 作成主体 国土交通省近畿地方整備局福知山河川国道事務所
 - (2) 公表年月日 平成28年8月30日
 - (3) 告示番号 国土交通省近畿地方整備局告示第128号
 - (4) 根拠法令 水防法(昭和24年法律第193号)第14条第2項
 - (5) 対象となる洪水予報河川
 - ・由良川水系由良川(実施区間)
左岸：京都府綾部市野田町西ノ谷105番地先から海まで
右岸：京都府綾部市味方町鷺谷6番地先から海まで
 - ・由良川水系土師川(実施区間)
左岸：京都府福知山市宇堀地先から由良川への合流点まで
右岸：京都府福知山市宇土師地先から由良川への合流点まで
 - (6) 算出の前提となる降雨 由良川流域の2日間総雨量49.4mm
 - (7) 関係市町村 福知山市、舞鶴市、綾部市、宮津市



この地図の作成に当たっては、国土地理院長の承認を得て、同院発行の基盤地図情報を使用した。(承認番号 平28情使、第251号)
この資料は、舞鶴市長の承認を得て、同市1/2,500白図を複製したものである。(承認番号 平成28年6月20日 舞建都第101号)
この地図は、宮津市の承認を得て、同市発行の2500分の1地形図を複製したものである。(承認番号 平成28年6月27日 宮土第98号)

由良川水系由良川及び土師川洪水浸水想定区域図(2)
(浸水継続時間)



由良川水系由良川及び土師川洪水浸水想定区域図(浸水継続時間)

- 1 説明文
- (1) この図は、由良川水系由良川及び土師川の洪水予報区間について、水防法の規定に基づき浸水継続時間を表示した図面です。
 - (2) この浸水継続時間は、公表時点の由良川及び土師川の河道及び洪水調節施設の整備状況を勘案して、想定最大規模降雨に伴う洪水により由良川及び土師川が氾濫した場合の浸水の状況をシミュレーションにより予測したものです。
 - (3) なお、このシミュレーションの実施にあたっては、支川の決壊による氾濫、シミュレーションの前提となる降雨を超える規模の降雨、高潮及び内水による氾濫等を考慮していませんので、この想定される浸水継続時間が実際の浸水継続時間と異なる場合や、浸水継続時間が明示されていない区域においても浸水が発生する場合があります。
- 2 基本事項等
- (1) 作成主体 国土交通省近畿地方整備局福知山河川国道事務所
 - (2) 公表年月日 平成28年8月30日
 - (3) 告示番号 国土交通省近畿地方整備局告示第128号
 - (4) 根拠法令 水防法(昭和24年法律第193号)第14条第2項
 - (5) 対象となる洪水予報河川
 - ・由良川水系由良川(実施区間)
左岸: 京都府綾部市野田町西ノ谷105番地先から海まで
右岸: 京都府綾部市味方町鷺谷6番地先から海まで
 - ・由良川水系土師川(実施区間)
左岸: 京都府福知山市宇堀地先から由良川への合流点まで
右岸: 京都府福知山市宇土師地先から由良川への合流点まで
 - (6) 算出の前提となる降雨 由良川流域の2日間総雨量49.4mm
 - (7) 関係市町村 福知山市、舞鶴市、綾部市、宮津市

凡例

浸水した場合に想定される浸水継続時間(ランク別)

Light Blue	12時間未満の区域
Blue	12時間 ~ 24時間(1日間)未満の区域
Yellow	24時間(1日間) ~ 36時間未満の区域
Orange	36時間 ~ 48時間(2日間)未満の区域
Red	48時間(2日間) ~ 60時間未満の区域
Red dashed line	市境界
Blue line	河川等範囲
Blue line with arrows	浸水想定区域の指定の対象となる洪水予報河川



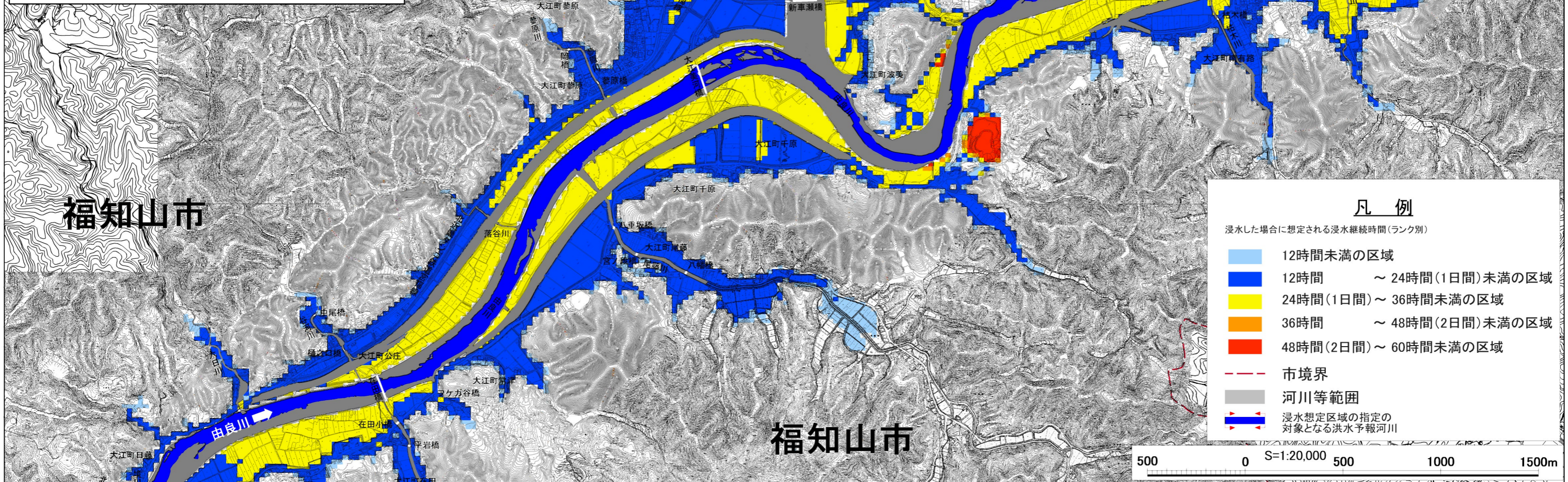
この地図の作成に当たっては、国土地理院長の承認を得て、同院発行の基盤地図情報を使用した。(承認番号 平28情使、第251号)
この地図は、福知山市長の承認を得て、同市発行の2500分の1地形図を複製したものである。(承認番号 平成28年6月27日 都計収発第137号)
この資料は、舞鶴市長の承認を得て、同市1/2,500白図を複製したものである。(承認番号 平成28年6月20日 舞建都第101号)

由良川水系由良川及び土師川洪水浸水想定区域図(3)
(浸水継続時間)



由良川水系由良川及び土師川洪水浸水想定区域図(浸水継続時間)

- 1 説明文
- (1) この図は、由良川水系由良川及び土師川の洪水予報区間について、水防法の規定に基づき浸水継続時間を表示した図面です。
 - (2) この浸水継続時間は、公表時点の由良川及び土師川の河道及び洪水調節施設の整備状況を勘案して、想定最大規模降雨に伴う洪水により由良川及び土師川が氾濫した場合の浸水の状況をシミュレーションにより予測したものです。
 - (3) なお、このシミュレーションの実施にあたっては、支川の決壊による氾濫、シミュレーションの前提となる降雨を超える規模の降雨、高潮及び内水による氾濫等を考慮していませんので、この想定される浸水継続時間が実際の浸水継続時間と異なる場合や、浸水継続時間が明示されていない区域においても浸水が発生する場合があります。
- 2 基本事項等
- (1) 作成主体 国土交通省近畿地方整備局福知山河川国道事務所
 - (2) 公表年月日 平成28年8月30日
 - (3) 告示番号 国土交通省近畿地方整備局告示第128号
 - (4) 根拠法令 水防法(昭和24年法律第193号)第14条第2項
 - (5) 対象となる洪水予報河川
 - ・由良川水系由良川(実施区間)
 - 左岸: 京都府綾部市野田町西ノ谷105番地先から海まで
 - 右岸: 京都府綾部市味方町鷺谷6番地先から海まで
 - ・由良川水系土師川(実施区間)
 - 左岸: 京都府福知山市宇堀地先から由良川への合流点まで
 - 右岸: 京都府福知山市宇土師地先から由良川への合流点まで
 - (6) 算出の前提となる降雨 由良川流域の2日間総雨量49.4mm
 - (7) 関係市町村 福知山市、舞鶴市、綾部市、宮津市



凡例

浸水した場合に想定される浸水継続時間(ランク別)

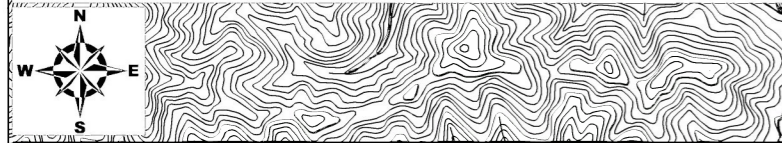
■	12時間未満の区域
■	12時間 ~ 24時間(1日間)未満の区域
■	24時間(1日間) ~ 36時間未満の区域
■	36時間 ~ 48時間(2日間)未満の区域
■	48時間(2日間) ~ 60時間未満の区域

--- 市境界
--- 河川等範囲
▶ 浸水想定区域の指定の対象となる洪水予報河川

500 0 S=1:20,000 500 1000 1500m

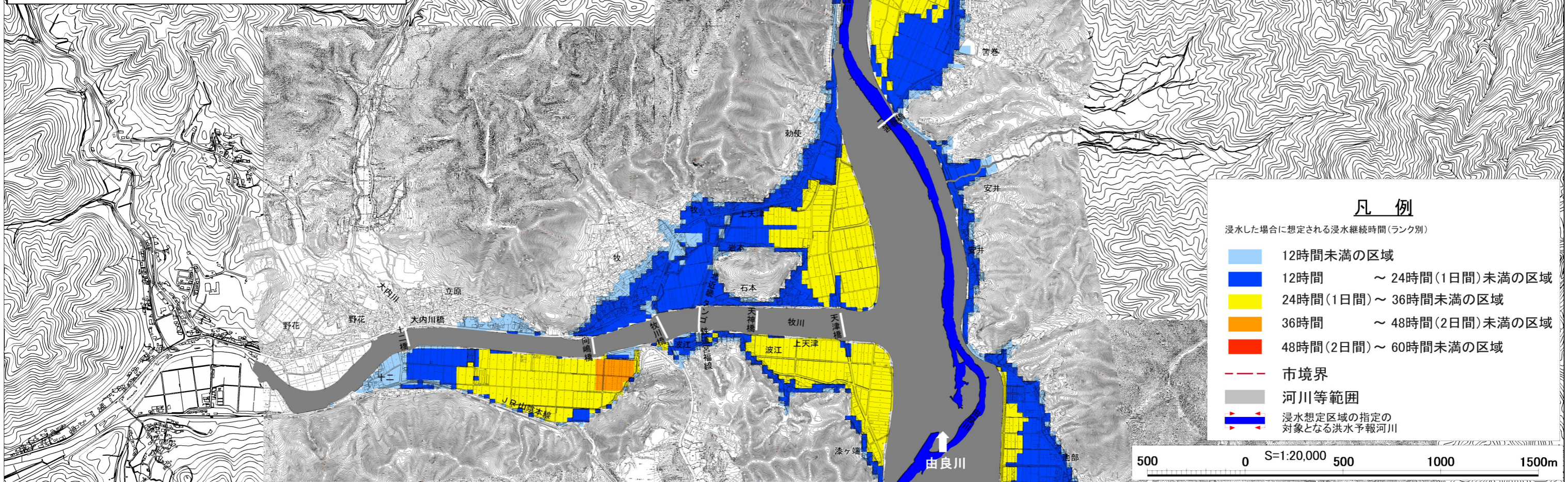
この地図の作成に当たっては、国土地理院長の承認を得て、同院発行の基盤地図情報を使用した。(承認番号 平28情使、第251号)
 この地図は、福知山市長の承認を得て、同市発行の2500分の1地形図を複製したものである。(承認番号 平成28年6月27日 都計収発第137号)

由良川水系由良川及び土師川洪水浸水想定区域図(4)
(浸水継続時間)



由良川水系由良川及び土師川洪水浸水想定区域図(浸水継続時間)

- 1 説明文
- (1) この図は、由良川水系由良川及び土師川の洪水予報区間について、水防法の規定に基づき浸水継続時間を表示した図面です。
 - (2) この浸水継続時間は、公表時点の由良川及び土師川の河道及び洪水調節施設の整備状況を勘案して、想定最大規模降雨に伴う洪水により由良川及び土師川が氾濫した場合の浸水の状況をシミュレーションにより予測したものです。
 - (3) なお、このシミュレーションの実施にあたっては、支川の決壊による氾濫、シミュレーションの前提となる降雨を超える規模の降雨、高潮及び内水による氾濫等を考慮していませんので、この想定される浸水継続時間が実際の浸水継続時間と異なる場合や、浸水継続時間が明示されていない区域においても浸水が発生する場合があります。
- 2 基本事項等
- (1) 作成主体 国土交通省近畿地方整備局福知山河川国道事務所
 - (2) 公表年月日 平成28年8月30日
 - (3) 告示番号 国土交通省近畿地方整備局告示第128号
 - (4) 根拠法令 水防法(昭和24年法律第193号)第14条第2項
 - (5) 対象となる洪水予報河川
 - ・由良川水系由良川(実施区間)
左岸: 京都府綾部市野田町西ノ谷105番地先から海まで
右岸: 京都府綾部市味方町鷺谷6番地先から海まで
 - ・由良川水系土師川(実施区間)
左岸: 京都府福知山市字堀地先から由良川への合流点まで
右岸: 京都府福知山市字土師地先から由良川への合流点まで
 - (6) 算出の前提となる降雨 由良川流域の2日間総雨量49.4mm
 - (7) 関係市町村 福知山市、舞鶴市、綾部市、宮津市



凡例

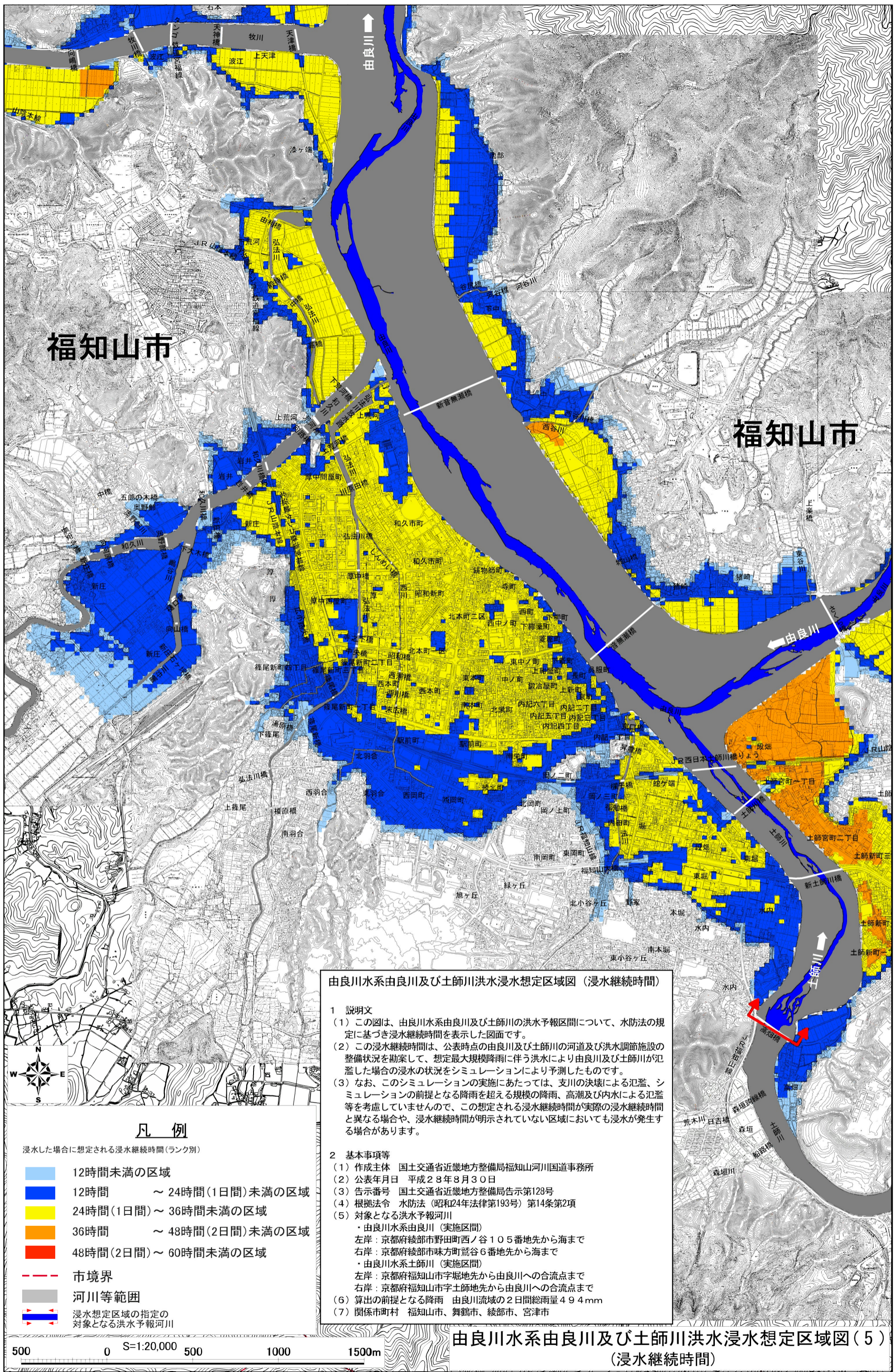
浸水した場合に想定される浸水継続時間(ランク別)

Light Blue	12時間未満の区域
Dark Blue	12時間 ~ 24時間(1日間)未満の区域
Yellow	24時間(1日間) ~ 36時間未満の区域
Orange	36時間 ~ 48時間(2日間)未満の区域
Red	48時間(2日間) ~ 60時間未満の区域

--- 市境界
 河川等範囲
 浸水想定区域の指定の対象となる洪水予報河川

500 0 S=1:20,000 500 1000 1500m

この地図の作成に当たっては、国土地理院長の承認を得て、同院発行の基盤地図情報を使用した。(承認番号 平28情使、第251号)
 この地図は、福知山市長の承認を得て、同市発行の2500分の1地形図を複製したものである。(承認番号 平成28年6月27日 都計収発第137号)



福知山市

福知山市

由良川水系由良川及び土師川洪水浸水想定区域図（浸水継続時間）

- 1 説明文
- (1) この図は、由良川水系由良川及び土師川の洪水予報区間について、水防法の規定に基づき浸水継続時間を表示した図面です。
 - (2) この浸水継続時間は、公表時点の由良川及び土師川の河道及び洪水調節施設の整備状況を勘案して、想定最大規模降雨に伴う洪水により由良川及び土師川が氾濫した場合の浸水の状況をシミュレーションにより予測したものです。
 - (3) なお、このシミュレーションの実施にあたっては、支川の決壊による氾濫、シミュレーションの前提となる降雨を超える規模の降雨、高潮及び内水による氾濫等を考慮していませんので、この想定される浸水継続時間が実際の浸水継続時間と異なる場合や、浸水継続時間が明示されていない区域においても浸水が発生する場合があります。
- 2 基本事項等
- (1) 作成主体 国土交通省近畿地方整備局福知山河川国道事務所
 - (2) 公表年月日 平成28年8月30日
 - (3) 告示番号 国土交通省近畿地方整備局告示第123号
 - (4) 根拠法令 水防法（昭和24年法律第193号）第14条第2項
 - (5) 対象となる洪水予報河川
 - ・由良川水系由良川（実施区間）
左岸：京都府綾部市野田町西ノ谷105番地先から海まで
右岸：京都府綾部市味方町鷺谷6番地先から海まで
 - ・由良川水系土師川（実施区間）
左岸：京都府福知山市字堀地先から由良川への合流点まで
右岸：京都府福知山市字土師地先から由良川への合流点まで
 - (6) 算出の前提となる降雨 由良川流域の2日間総雨量494mm
 - (7) 関係市町村 福知山市、舞鶴市、綾部市、宮津市

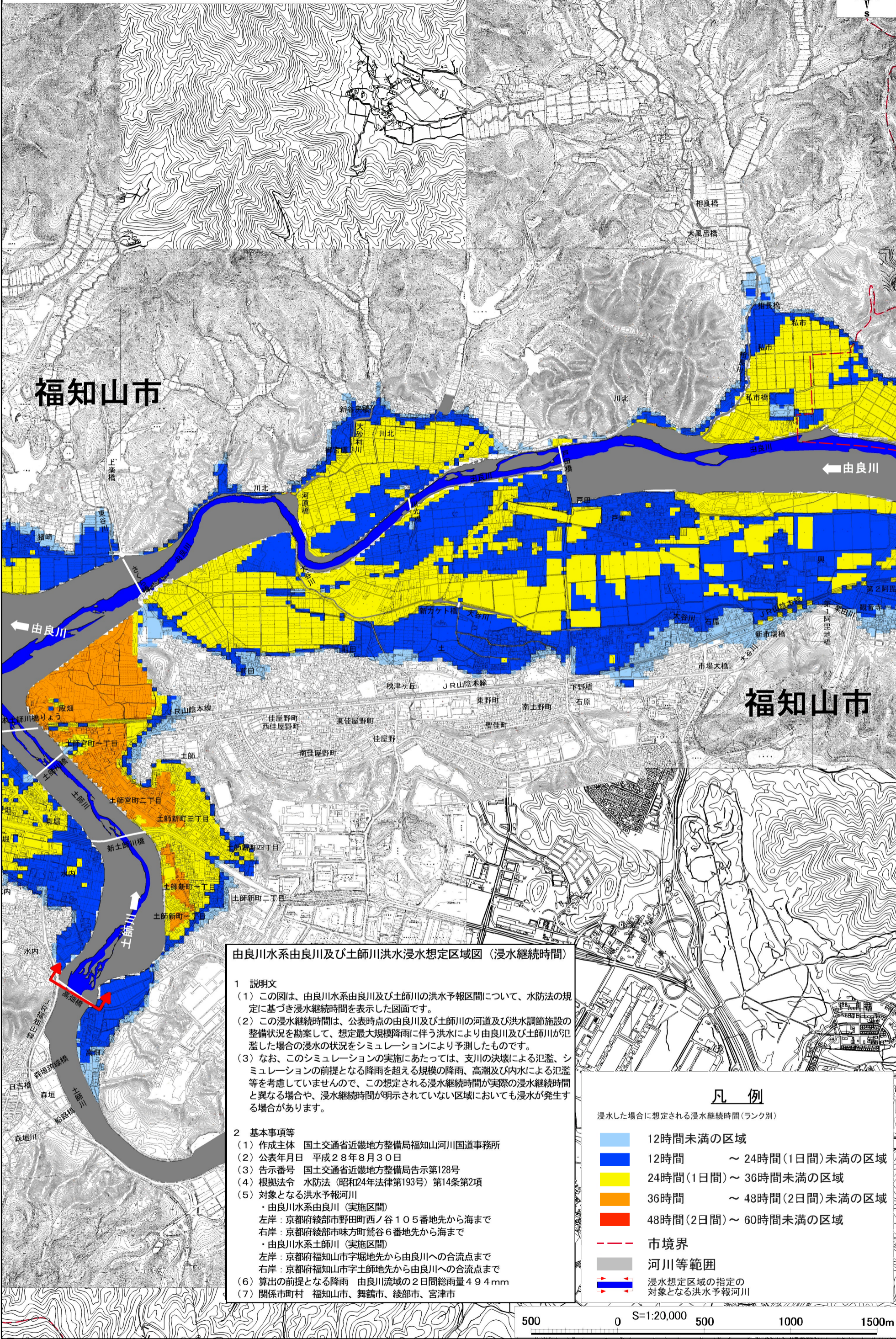
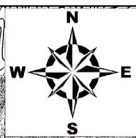
凡例

- 浸水した場合に想定される浸水継続時間（ランク別）
- 12時間未満の区域
 - 12時間 ～ 24時間（1日間）未満の区域
 - 24時間（1日間）～ 36時間未満の区域
 - 36時間 ～ 48時間（2日間）未満の区域
 - 48時間（2日間）～ 60時間未満の区域
 - 市境界
 - 河川等範囲
 - 浸水想定区域の指定の対象となる洪水予報河川

由良川水系由良川及び土師川洪水浸水想定区域図（5）
（浸水継続時間）

この地図の作成に当たっては、国土地理院長の承認を得て、同院発行の基礎地図情報を使用した。（承認番号 平28情使、第251号）
この地図は、福知山市長の承認を得て、同市発行の2500分の1地形図を複製したものである。（承認番号 平成28年6月27日 都計収発第137号）

由良川水系由良川及び土師川洪水浸水想定区域図(6)
(浸水継続時間)



由良川水系由良川及び土師川洪水浸水想定区域図(浸水継続時間)

1 説明文
 (1) この図は、由良川水系由良川及び土師川の洪水予報区間について、水防法の規定に基づき浸水継続時間を表示した図面です。
 (2) この浸水継続時間は、公表時点の由良川及び土師川の河道及び洪水調節施設の整備状況を勘案して、想定最大規模降雨に伴う洪水により由良川及び土師川が氾濫した場合の浸水の状況をシミュレーションにより予測したものです。
 (3) なお、このシミュレーションの実施にあたっては、支川の決壊による氾濫、シミュレーションの前提となる降雨を超える規模の降雨、高潮及び内水による氾濫等を考慮していませんので、この想定される浸水継続時間が実際の浸水継続時間と異なる場合や、浸水継続時間が明示されていない区域においても浸水が発生する場合があります。

2 基本事項等
 (1) 作成主体 国土交通省近畿地方整備局福知山河川国道事務所
 (2) 公表年月日 平成28年8月30日
 (3) 告示番号 国土交通省近畿地方整備局告示第128号
 (4) 根拠法令 水防法(昭和24年法律第193号)第14条第2項
 (5) 対象となる洪水予報河川
 ・由良川水系由良川(実施区間)
 左岸: 京都府綾部市野田町西ノ谷105番地先から海まで
 右岸: 京都府綾部市味方町鷺谷6番地先から海まで
 ・由良川水系土師川(実施区間)
 左岸: 京都府福知山市字堀地先から由良川への合流点まで
 右岸: 京都府福知山市字土師地先から由良川への合流点まで
 (6) 算出の前提となる降雨 由良川流域の2日間総雨量49.4mm
 (7) 関係市町村 福知山市、舞鶴市、綾部市、宮津市

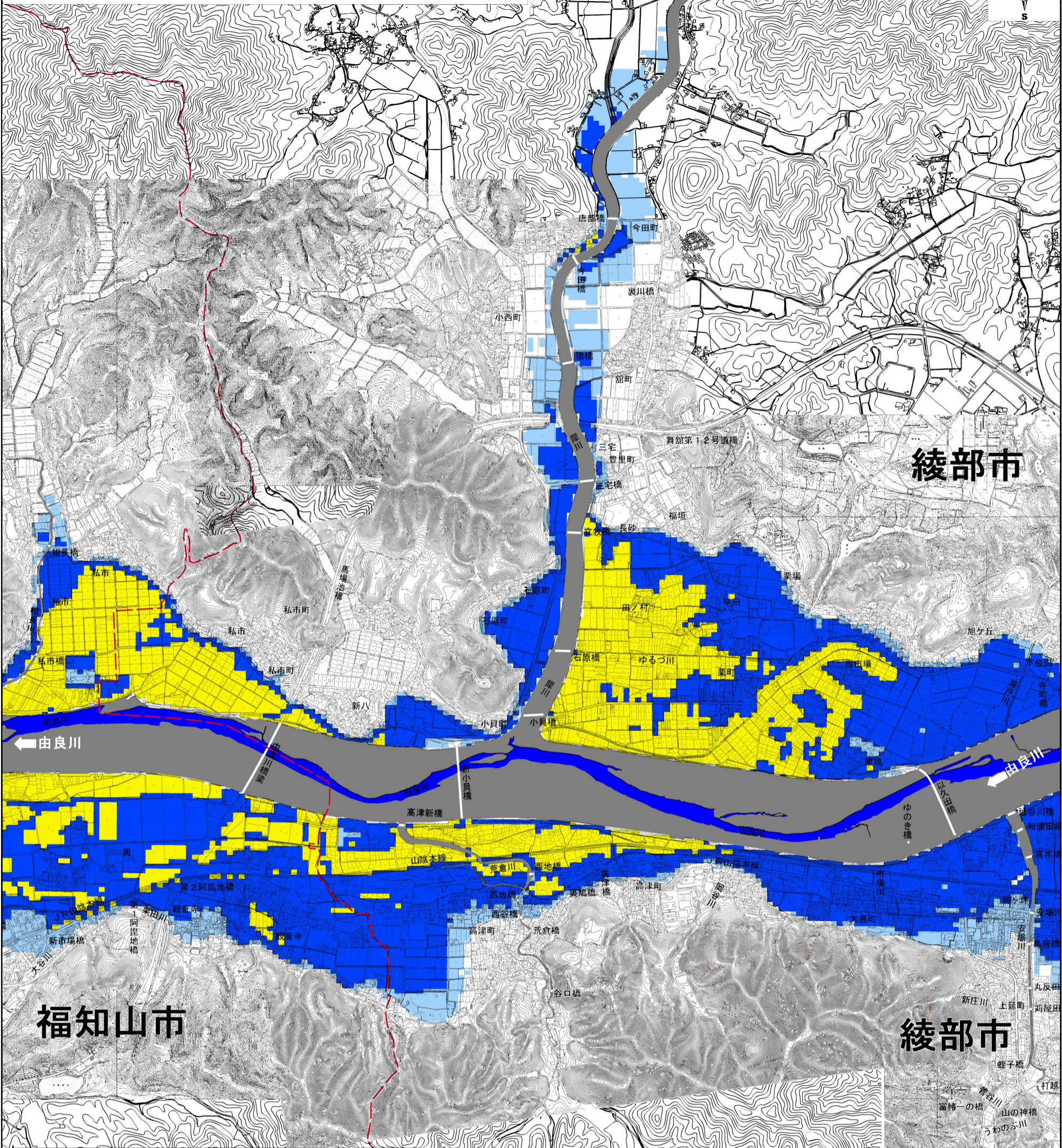
凡例

浸水した場合に想定される浸水継続時間(ランク別)

	12時間未満の区域
	12時間 ~ 24時間(1日間)未満の区域
	24時間(1日間) ~ 36時間未満の区域
	36時間 ~ 48時間(2日間)未満の区域
	48時間(2日間) ~ 60時間未満の区域
	市境界
	河川等範囲
	浸水想定区域の指定の対象となる洪水予報河川

この地図の作成に当たっては、国土地理院長の承認を得て、同院発行の基盤地図情報を使用した。(承認番号 平28情使、第251号)
 この地図は、福知山市長の承認を得て、同市発行の2500分の1地形図を複製したものである。(承認番号 平成28年6月27日 都計収発第137号)
 この地図は、綾部市長の承認を得て、同市発行の2500分の1地形図を複製したものである。(承認番号 平成28年6月21日 28綾都計第1490号)

由良川水系由良川及び土師川洪水浸水想定区域図(7)
(浸水継続時間)



由良川水系由良川及び土師川洪水浸水想定区域図(浸水継続時間)

1 説明文

- (1) この図は、由良川水系由良川及び土師川の洪水予報区間について、水防法の規定に基づき浸水継続時間を表示した図面です。
- (2) この浸水継続時間は、公表時点の由良川及び土師川の河道及び洪水調節施設の整備状況を勘案して、想定最大規模降雨に伴う洪水により由良川及び土師川が氾濫した場合の浸水の状況をシミュレーションにより予測したものです。
- (3) なお、このシミュレーションの実施にあたっては、支川の決壊による氾濫、シミュレーションの前提となる降雨を超える規模の降雨、高潮及び内水による氾濫等を考慮していませんので、この想定される浸水継続時間が実際の浸水継続時間と異なる場合や、浸水継続時間が明示されていない区域においても浸水が発生する場合があります。

2 基本事項等

- (1) 作成主体 国土交通省近畿地方整備局福知山河川国道事務所
- (2) 公表年月日 平成28年8月30日
- (3) 告示番号 国土交通省近畿地方整備局告示第128号
- (4) 根拠法令 水防法(昭和24年法律第193号)第14条第2項
- (5) 対象となる洪水予報河川
 - ・由良川水系由良川(実施区間)
 - 左岸：京都府綾部市野田町西ノ谷105番地先から海まで
 - 右岸：京都府綾部市味方町鷺谷6番地先から海まで
 - ・由良川水系土師川(実施区間)
 - 左岸：京都府福知山市宇堀地先から由良川への合流点まで
 - 右岸：京都府福知山市宇土師地先から由良川への合流点まで
- (6) 算出の前提となる降雨 由良川流域の2日間総雨量49.4mm
- (7) 関係市町村 福知山市、舞鶴市、綾部市、宮津市

凡例

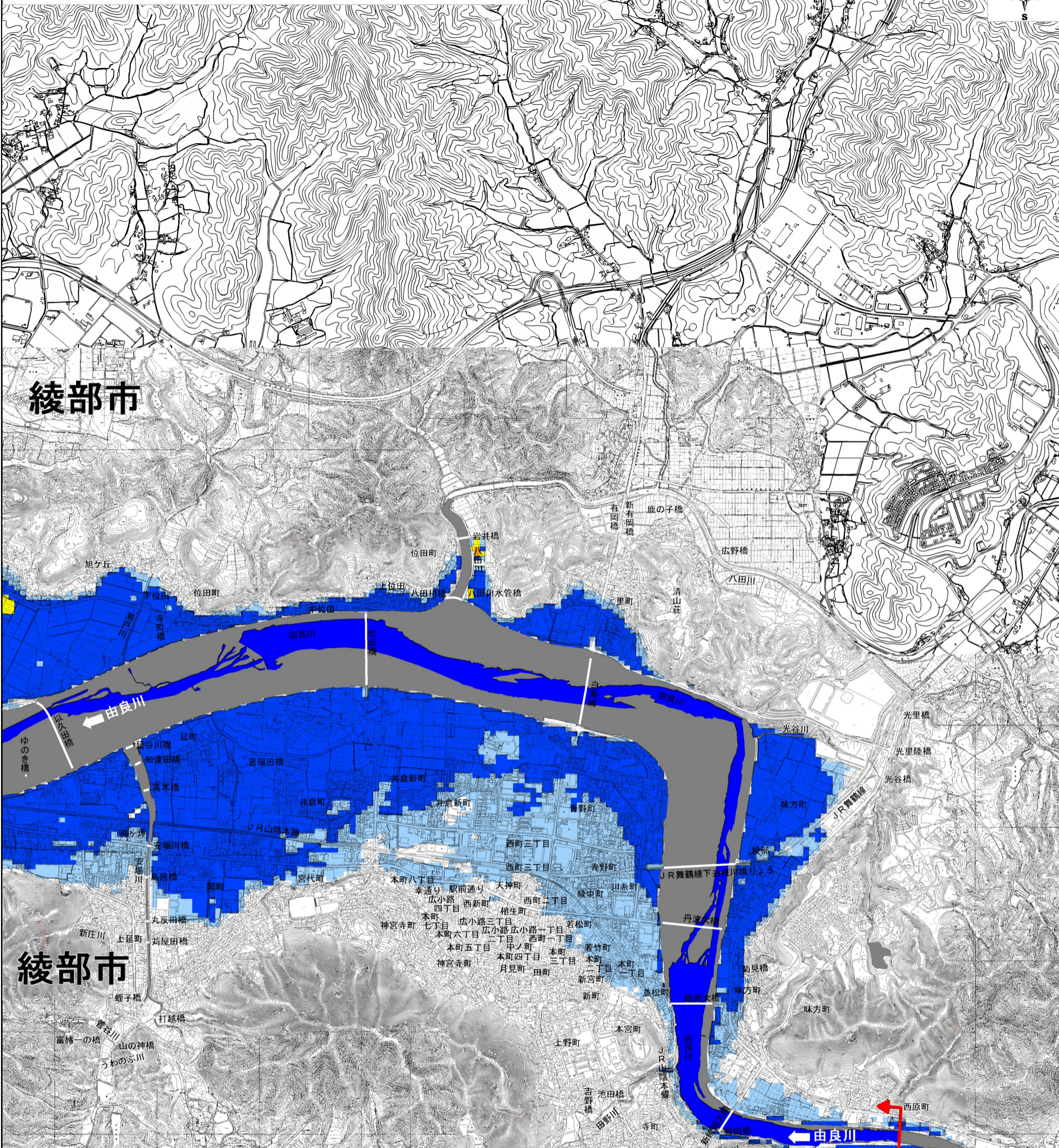
浸水した場合に想定される浸水継続時間(ランク別)

- 12時間未満の区域
- 12時間 ~ 24時間(1日間)未満の区域
- 24時間(1日間) ~ 36時間未満の区域
- 36時間 ~ 48時間(2日間)未満の区域
- 48時間(2日間) ~ 60時間未満の区域
- 市境界
- 河川等範囲
- 浸水想定区域の指定の対象となる洪水予報河川

500 0 S=1:20,000 500 1000 1500m

この地図の作成に当たっては、国土地理院長の承認を得て、同院発行の基盤地図情報を使用した。(承認番号 平28情使、第251号)
この地図は、福知山市長の承認を得て、同市発行の2500分の1地形図を複製したものである。(承認番号 平成28年6月27日 都計収発第137号)
この地図は、綾部市長の承認を得て、同市発行の2500分の1地形図を複製したものである。(承認番号 平成28年6月21日 28綾都計第1490号)

由良川水系由良川及び土師川洪水浸水想定区域図(8)
(浸水継続時間)



由良川水系由良川及び土師川洪水浸水想定区域図(浸水継続時間)

1 説明文
 (1) この図は、由良川水系由良川及び土師川の洪水予報期間について、水防法の規定に基づき浸水継続時間を表示した図面です。
 (2) この浸水継続時間は、公表時点の由良川及び土師川の河道及び洪水調節施設の整備状況を勘案して、想定最大規模降雨に伴う洪水により由良川及び土師川が氾濫した場合の浸水の状況をシミュレーションにより予測したものです。
 (3) なお、このシミュレーションの実施にあたっては、支川の決壊による氾濫、シミュレーションの前提となる降雨を超える規模の降雨、高潮及び内水による氾濫等を考慮していませんので、この想定される浸水継続時間が実際の浸水継続時間と異なる場合や、浸水継続時間が明示されていない区域においても浸水が発生する場合があります。

2 基本事項等
 (1) 作成主体 国土交通省近畿地方整備局福知山河川国道事務所
 (2) 公表年月日 平成28年8月30日
 (3) 告示番号 国土交通省近畿地方整備局告示第128号
 (4) 根拠法令 水防法(昭和24年法律第193号)第14条第2項
 (5) 対象となる洪水予報河川
 ・由良川水系由良川(実施区間)
 左岸: 京都府綾部市野田町西ノ谷105番地先から海まで
 右岸: 京都府綾部市味方町鷺谷6番地先から海まで
 ・由良川水系土師川(実施区間)
 左岸: 京都府福知山市字堀地先から由良川への合流点まで
 右岸: 京都府福知山市字土師地先から由良川への合流点まで
 (6) 算出の前提となる降雨 由良川流域の2日間総雨量49.4mm
 (7) 関係市町村 福知山市、舞鶴市、綾部市、宮津市

凡例

浸水した場合に想定される浸水継続時間(ランク別)

	12時間未満の区域
	12時間 ~ 24時間(1日間)未満の区域
	24時間(1日間) ~ 36時間未満の区域
	36時間 ~ 48時間(2日間)未満の区域
	48時間(2日間) ~ 60時間未満の区域

--- 市境界
 河川等範囲
 浸水想定区域の指定の対象となる洪水予報河川

500 0 S=1:20,000 500 1000 1500m

この地図の作成に当たっては、国土地理院長の承認を得て、同院発行の基礎地図情報を使用した。(承認番号 平28情使、第251号)
 この地図は、綾部市長の承認を得て、同市発行の2500分の1地形図を複製したものである。(承認番号 平成28年6月21日 28綾都計第1490号)