

由良川水系由良川及び土師川洪水浸水想定区域図 (計画規模)



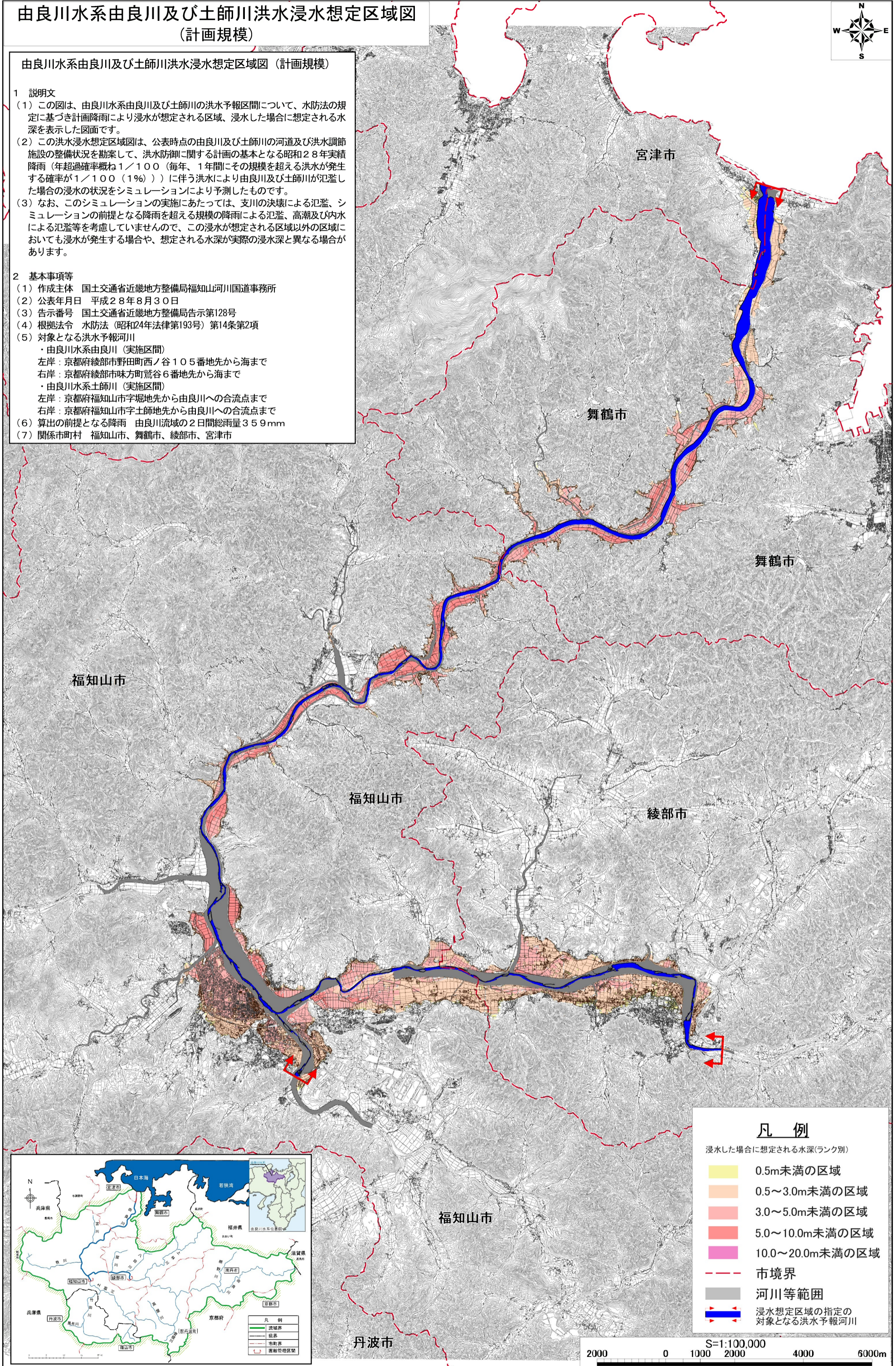
由良川水系由良川及び土師川洪水浸水想定区域図 (計画規模)

1 説明文

- (1) この図は、由良川水系由良川及び土師川の洪水予報区間について、水防法の規定に基づき計画降雨により浸水が想定される区域、浸水した場合に想定される水深を表示した図面です。
- (2) この洪水浸水想定区域図は、公表時点の由良川及び土師川の河道及び洪水調節施設の整備状況を勘案して、洪水防衛に関する計画の基本となる昭和28年実績降雨(年超過確率概ね1/100(毎年、1年間にその規模を超える洪水が発生する確率が1/100(1%)))に伴う洪水により由良川及び土師川が氾濫した場合の浸水の状況をシミュレーションにより予測したものです。
- (3) なお、このシミュレーションの実施にあたっては、支川の決壊による氾濫、シミュレーションの前提となる降雨を超える規模の降雨による氾濫、高潮及び内水による氾濫等を考慮していませんので、この浸水が想定される区域以外の区域においても浸水が発生する場合や、想定される水深が実際の浸水深と異なる場合があります。

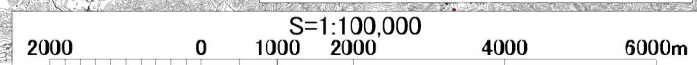
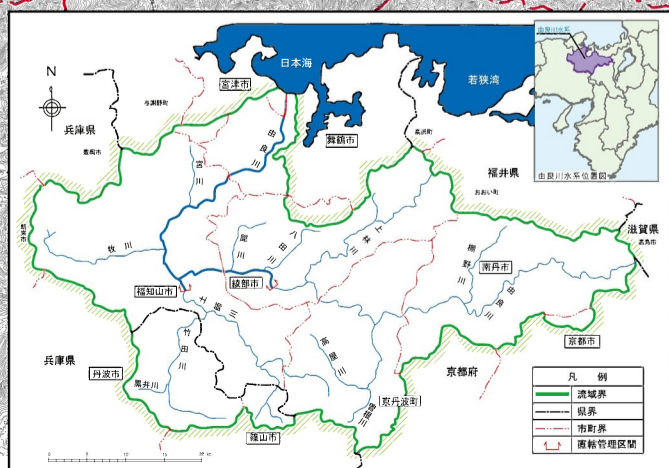
2 基本事項等

- (1) 作成主体 国土交通省近畿地方整備局福知山河川国道事務所
- (2) 公表年月日 平成28年8月30日
- (3) 告示番号 国土交通省近畿地方整備局告示第128号
- (4) 根拠法令 水防法(昭和24年法律第193号)第14条第2項
- (5) 対象となる洪水予報河川
 - ・由良川水系由良川(実施区間)
左岸: 京都府綾部市野田町西ノ谷105番地先から海まで
右岸: 京都府綾部市味方町鷺谷6番地先から海まで
 - ・由良川水系土師川(実施区間)
左岸: 京都府福知山市字堀地先から由良川への合流点まで
右岸: 京都府福知山市字土師地先から由良川への合流点まで
- (6) 算出の前提となる降雨 由良川流域の2日間総雨量359mm
- (7) 関係市町村 福知山市、舞鶴市、綾部市、宮津市



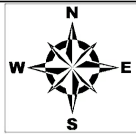
凡例

- 浸水した場合に想定される水深(ランク別)
- 0.5m未満の区域
 - 0.5~3.0m未満の区域
 - 3.0~5.0m未満の区域
 - 5.0~10.0m未満の区域
 - 10.0~20.0m未満の区域
 - 市境界
 - 河川等範囲
 - 浸水想定区域の指定の対象となる洪水予報河川



この地図の作成に当たっては、国土地理院長の承認を得て、同院発行の基盤地図情報を使用した。(承認番号 平23情使、第251号)

由良川水系由良川及び土師川洪水浸水想定区域図（図郭割図） （計画規模）



由良川水系由良川及び土師川洪水浸水想定区域図（計画規模）

1 説明文

- (1) この図は、由良川水系由良川及び土師川の洪水予報区間について、水防法の規定に基づき計画降雨により浸水が想定される区域、浸水した場合に想定される水深を表示した図面です。
- (2) この洪水浸水想定区域図は、公表時点の由良川及び土師川の河道及び洪水調節施設の整備状況を勘案して、洪水防御に関する計画の基本となる昭和28年実績降雨（年超過確率概ね1/100（毎年、1年間にその規模を超える洪水が発生する確率が1/100（1%）））に伴う洪水により由良川及び土師川が氾濫した場合の浸水の状況をシミュレーションにより予測したものです。
- (3) なお、このシミュレーションの実施にあたっては、支川の決壊による氾濫、シミュレーションの前提となる降雨を超える規模の降雨による氾濫、高潮及び内水による氾濫等を考慮していませんので、この浸水が想定される区域以外の区域においても浸水が発生する場合や、想定される水深が実際の浸水深と異なる場合があります。

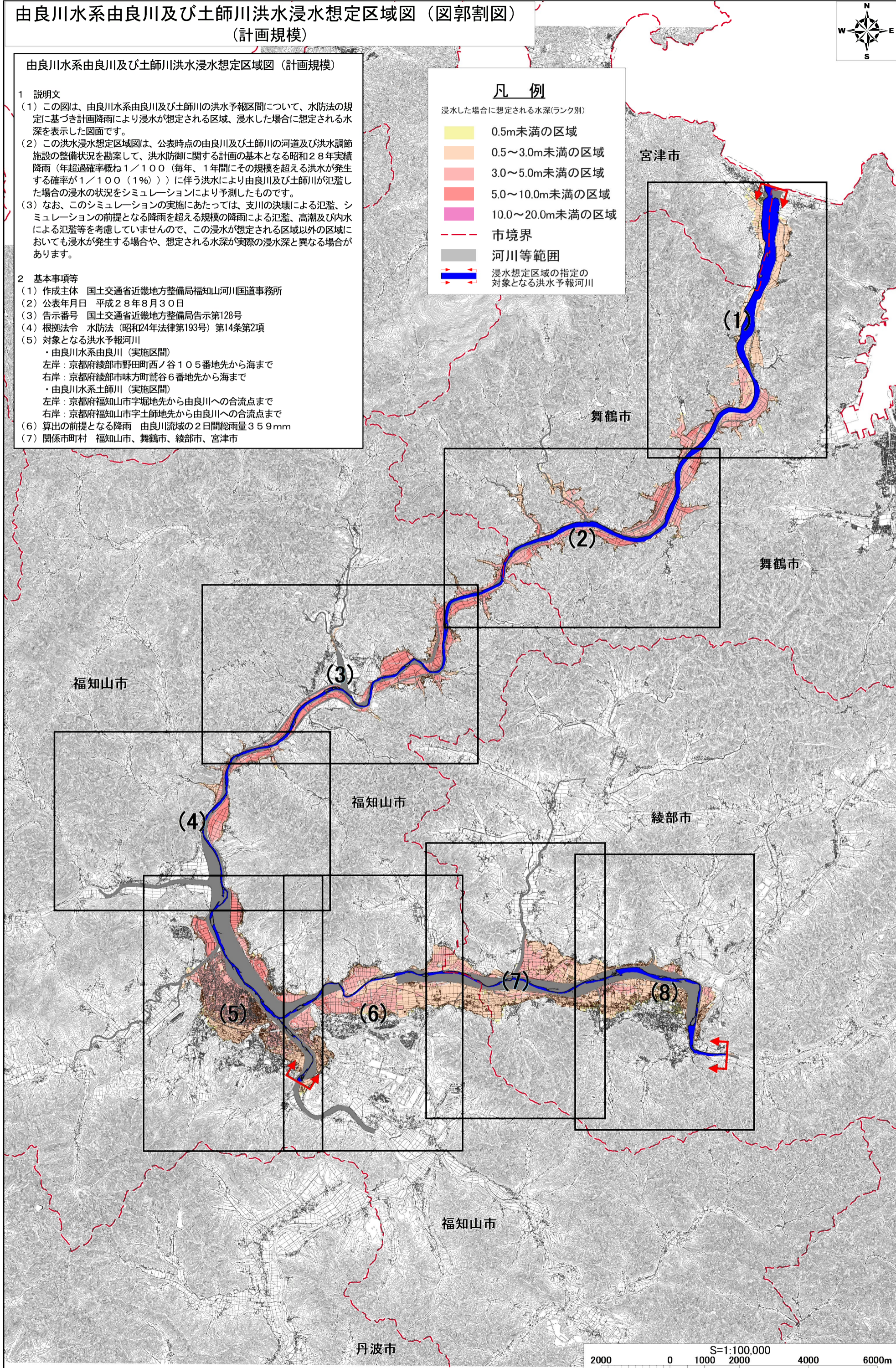
2 基本事項等

- (1) 作成主体 国土交通省近畿地方整備局福知山河川国道事務所
- (2) 公表年月日 平成28年8月30日
- (3) 告示番号 国土交通省近畿地方整備局告示第128号
- (4) 根拠法令 水防法（昭和24年法律第193号）第14条第2項
- (5) 対象となる洪水予報河川
 - ・由良川水系由良川（実施区間）
左岸：京都府綾部市野田町西ノ谷105番地先から海まで
右岸：京都府綾部市味方町鷺谷6番地先から海まで
 - ・由良川水系土師川（実施区間）
左岸：京都府福知山市字堀地先から由良川への合流点まで
右岸：京都府福知山市字土師地先から由良川への合流点まで
- (6) 算出の前提となる降雨 由良川流域の2日間総雨量359mm
- (7) 関係市町村 福知山市、舞鶴市、綾部市、宮津市

凡 例

浸水した場合に想定される水深(ランク別)

- 0.5m未満の区域
- 0.5～3.0m未満の区域
- 3.0～5.0m未満の区域
- 5.0～10.0m未満の区域
- 10.0～20.0m未満の区域
- 市境界
- 河川等範囲
- 浸水想定区域の指定の対象となる洪水予報河川



由良川水系由良川及び土師川洪水浸水想定区域図(1) (計画規模)

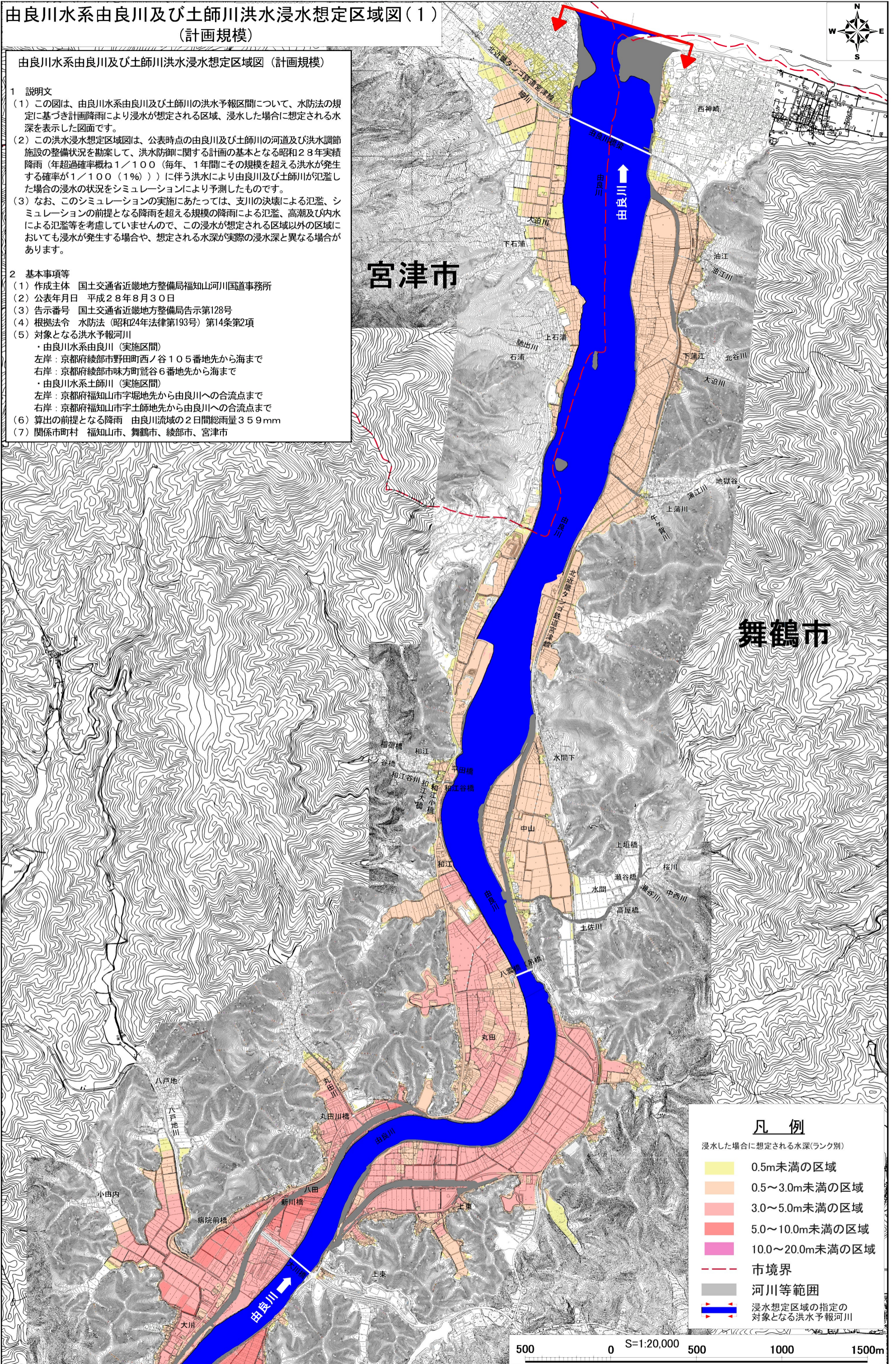
由良川水系由良川及び土師川洪水浸水想定区域図(計画規模)

1 説明文

- (1) この図は、由良川水系由良川及び土師川の洪水予報区間について、水防法の規定に基づき計画降雨により浸水が想定される区域、浸水した場合に想定される水深を表示した図面です。
- (2) この洪水浸水想定区域図は、公表時点の由良川及び土師川の河道及び洪水調節施設の整備状況を勘案して、洪水防御に関する計画の基本となる昭和28年実績降雨(年超過確率概ね1/100(毎年、1年間にその規模を超える洪水が発生する確率が1/100(1%)))に伴う洪水により由良川及び土師川が氾濫した場合の浸水の状況をシミュレーションにより予測したものです。
- (3) なお、このシミュレーションの実施にあたっては、支川の決壊による氾濫、シミュレーションの前提となる降雨を超える規模の降雨による氾濫、高潮及び内水による氾濫等を考慮していませんので、この浸水が想定される区域以外の区域においても浸水が発生する場合や、想定される水深が実際の浸水深と異なる場合があります。

2 基本事項等

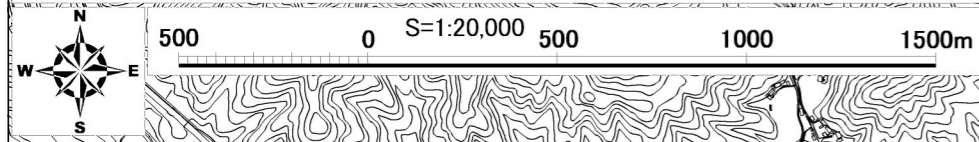
- (1) 作成主体 国土交通省近畿地方整備局福知山河川国道事務所
- (2) 公表年月日 平成28年8月30日
- (3) 告示番号 国土交通省近畿地方整備局告示第128号
- (4) 根拠法令 水防法(昭和24年法律第193号)第14条第2項
- (5) 対象となる洪水予報河川
 - ・由良川水系由良川(実施区間)
 - 左岸: 京都府綾部市野田町西ノ谷105番地先から海まで
 - 右岸: 京都府綾部市味方町鷺谷6番地先から海まで
 - ・由良川水系土師川(実施区間)
 - 左岸: 京都府福知山市宇堀地先から由良川への合流点まで
 - 右岸: 京都府福知山市宇土師地先から由良川への合流点まで
- (6) 算出の前提となる降雨 由良川流域の2日間総雨量359mm
- (7) 関係市町村 福知山市、舞鶴市、綾部市、宮津市



この地図の作成にあたっては、国土地理院長の承認を得て、同院発行の基盤地図情報を使用した。(承認番号 平28情使、第251号)
 この資料は、舞鶴市長の承認を得て、同市1/2,500白図を複製したものである。(承認番号 平成28年6月20日 舞建都第101号)
 この地図は、宮津市の承認を得て、同市発行の2500分の1地形図を複製したものである。(承認番号 平成28年6月27日 宮土第98号)

由良川水系由良川及び土師川洪水浸水想定区域図(2)

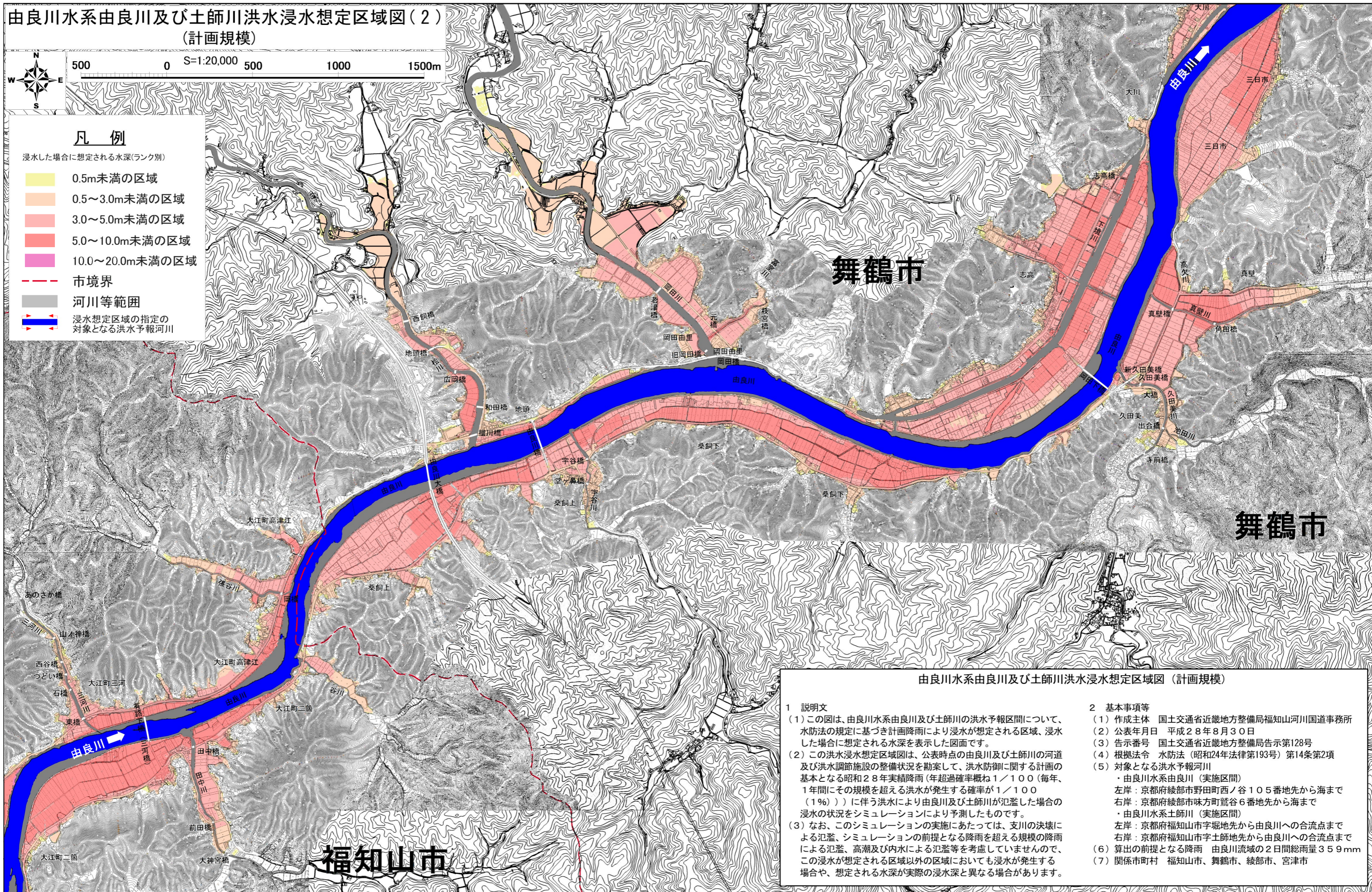
(計画規模)



凡例

浸水した場合に想定される水深(ランク別)

- 0.5m未満の区域
- 0.5～3.0m未満の区域
- 3.0～5.0m未満の区域
- 5.0～10.0m未満の区域
- 10.0～20.0m未満の区域
- 市境界
- 河川等範囲
- 浸水想定区域の指定の対象となる洪水予報河川



由良川水系由良川及び土師川洪水浸水想定区域図(計画規模)

1 説明文

(1) この図は、由良川水系由良川及び土師川の洪水予報区間について、水防法の規定に基づき計画降雨により浸水が想定される区域、浸水した場合に想定される水深を表示した図面です。

(2) この洪水浸水想定区域図は、公表時点の由良川及び土師川の河道及び洪水調節施設の整備状況を勘案して、洪水防御に関する計画の基本となる昭和28年実績降雨(年超過確率概ね1/100(毎年、1年間にその規模を超える洪水が発生する確率が1/100(1%)))に伴う洪水により由良川及び土師川が氾濫した場合の浸水の状況をシミュレーションにより予測したものです。

(3) なお、このシミュレーションの実施にあたっては、支川の決壊による氾濫、シミュレーションの前提となる降雨を超える規模の降雨による氾濫、高潮及び内水による氾濫等を考慮していませんので、この浸水が想定される区域以外の区域においても浸水が発生する場合や、想定される水深が実際の浸水深と異なる場合があります。

2 基本事項等

(1) 作成主体 国土交通省近畿地方整備局福知山河川国道事務所

(2) 公表年月日 平成28年8月30日

(3) 告示番号 国土交通省近畿地方整備局告示第128号

(4) 根拠法令 水防法(昭和24年法律第193号)第14条第2項

(5) 対象となる洪水予報河川

- ・由良川水系由良川(実施区間)
- 左岸: 京都府綾部市野田町西ノ谷105番地先から海まで
- 右岸: 京都府綾部市味方町鷺谷6番地先から海まで
- ・由良川水系土師川(実施区間)
- 左岸: 京都府福知山市宇堀地先から由良川への合流点まで
- 右岸: 京都府福知山市宇土師地先から由良川への合流点まで

(6) 算出の前提となる降雨 由良川流域の2日間総雨量359mm

(7) 関係市町村 福知山市、舞鶴市、綾部市、宮津市

この地図の作成にあたっては、国土地理院長の承認を得て、同院発行の基盤地図情報を使用しました。(承認番号 平28情使、第251号)
 この地図は、福知山市長の承認を得て、同市発行の2500分の1地形図を複製したものである。(承認番号 平成28年6月27日 都計収発第137号)
 この資料は、舞鶴市長の承認を得て、同市1/2,500白図を複製したものである。(承認番号 平成28年6月20日 舞建都第101号)

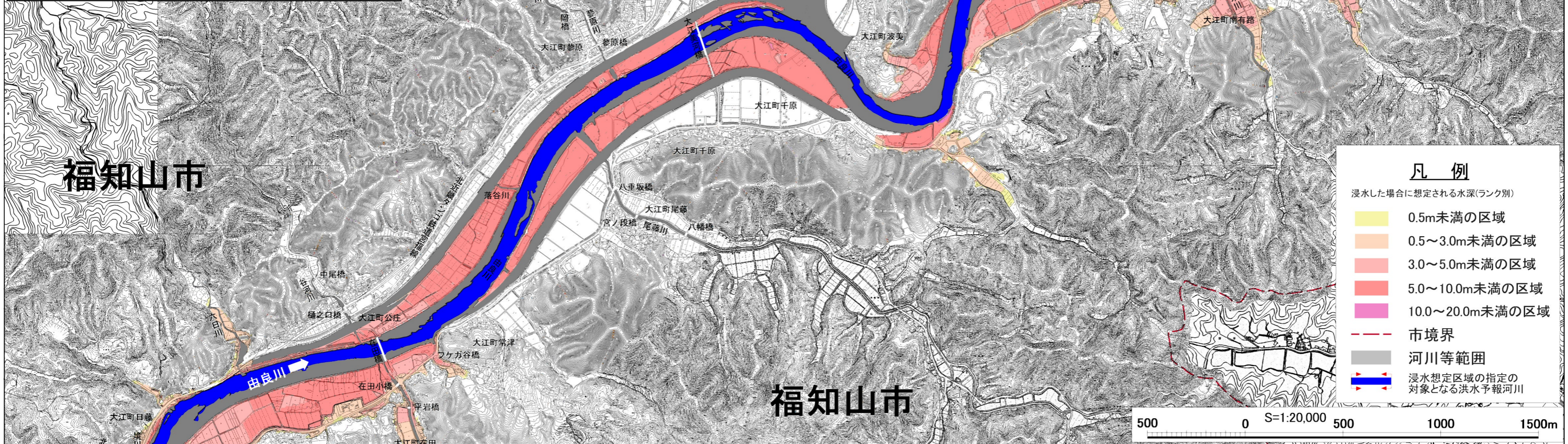
由良川水系由良川及び土師川洪水浸水想定区域図(3)
(計画規模)



由良川水系由良川及び土師川洪水浸水想定区域図(計画規模)

1 説明文
 (1) この図は、由良川水系由良川及び土師川の洪水予報区間について、水防法の規定に基づき計画降雨により浸水が想定される区域、浸水した場合に想定される水深を表示した図面です。
 (2) この洪水浸水想定区域図は、公表時点の由良川及び土師川の河道及び洪水調節施設の整備状況を勘案して、洪水防御に関する計画の基本となる昭和28年実績降雨(年超過確率概ね1/100(毎年、1年間にその規模を超える洪水が発生する確率が1/100(1%)))に伴う洪水により由良川及び土師川が氾濫した場合の浸水の状況をシミュレーションにより予測したものです。
 (3) なお、このシミュレーションの実施にあたっては、支川の決壊による氾濫、シミュレーションの前提となる降雨を超える規模の降雨による氾濫、高潮及び内水による氾濫等を考慮していませんので、この浸水が想定される区域以外の区域においても浸水が発生する場合や、想定される水深が実際の浸水深と異なる場合があります。

2 基本事項等
 (1) 作成主体 国土交通省近畿地方整備局福知山河川国道事務所
 (2) 公表年月日 平成28年8月30日
 (3) 告示番号 国土交通省近畿地方整備局告示第128号
 (4) 根拠法令 水防法(昭和24年法律第193号)第14条第2項
 (5) 対象となる洪水予報河川
 ・由良川水系由良川(実施区間)
 左岸: 京都府綾部市野田町西ノ谷105番地先から海まで
 右岸: 京都府綾部市味方町鷺谷6番地先から海まで
 ・由良川水系土師川(実施区間)
 左岸: 京都府福知山市字堀地先から由良川への合流点まで
 右岸: 京都府福知山市字土師地先から由良川への合流点まで
 (6) 算出の前提となる降雨 由良川流域の2日間総雨量359mm
 (7) 関係市町村 福知山市、舞鶴市、綾部市、宮津市



凡例

浸水した場合に想定される水深(ランク別)	
0.5m未満の区域	Yellow
0.5~3.0m未満の区域	Light Orange
3.0~5.0m未満の区域	Red
5.0~10.0m未満の区域	Dark Red
10.0~20.0m未満の区域	Pink
市境界	Red dashed line
河川等範囲	Grey shaded area
浸水想定区域の指定の対象となる洪水予報河川	Blue line with arrows

福知山市

福知山市

この地図の作成に当たっては、国土地理院長の承認を得て、同院発行の基盤地図情報を使用した。(承認番号 平28情使、第251号)
 この地図は、福知山市長の承認を得て、同市発行の2500分の1地形図を複製したものである。(承認番号 平成28年6月27日 都計収発第137号)

由良川水系由良川及び土師川洪水浸水想定区域図(4)
(計画規模)



由良川水系由良川及び土師川洪水浸水想定区域図(計画規模)

1 説明文

(1) この図は、由良川水系由良川及び土師川の洪水予報区間について、水防法の規定に基づき計画降雨により浸水が想定される区域、浸水した場合に想定される水深を表示した図面です。

(2) この洪水浸水想定区域図は、公表時点の由良川及び土師川の河道及び洪水調節施設の整備状況を勘案して、洪水防御に関する計画の基本となる昭和28年実績降雨(年超過確率概ね1/100(毎年、1年間にその規模を超える洪水が発生する確率が1/100(1%)))に伴う洪水により由良川及び土師川が氾濫した場合の浸水の状況をシミュレーションにより予測したものです。

(3) なお、このシミュレーションの実施にあたっては、支川の決壊による氾濫、シミュレーションの前提となる降雨を超える規模の降雨による氾濫、高潮及び内水による氾濫等を考慮していませんので、この浸水が想定される区域以外の区域においても浸水が発生する場合や、想定される水深が実際の浸水深と異なる場合があります。

2 基本事項等

(1) 作成主体 国土交通省近畿地方整備局福知山河川国道事務所

(2) 公表年月日 平成28年8月30日

(3) 告示番号 国土交通省近畿地方整備局告示第128号

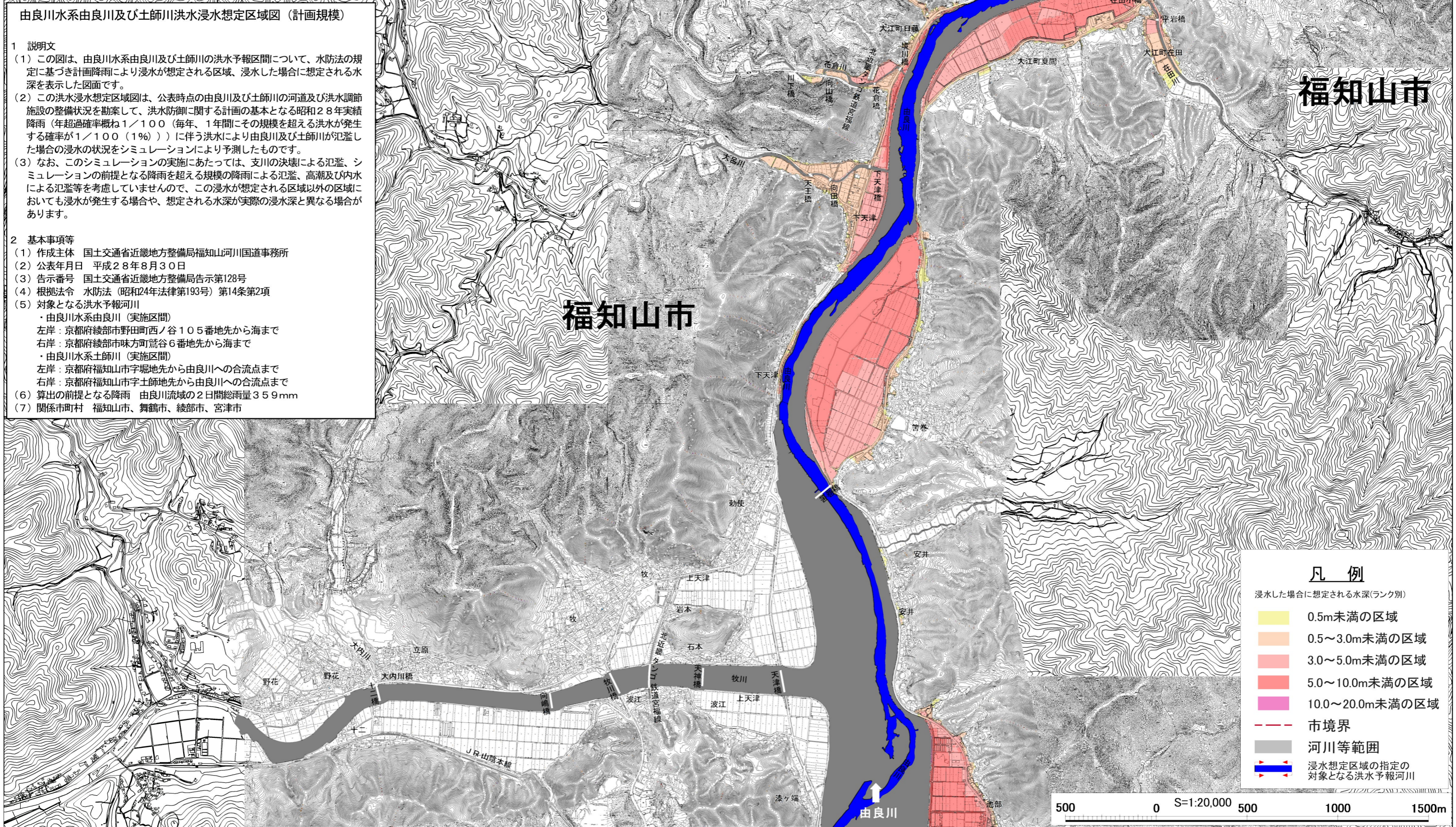
(4) 根拠法令 水防法(昭和24年法律第193号)第14条第2項

(5) 対象となる洪水予報河川

- ・由良川水系由良川(実施区間)
左岸: 京都府綾部市野田町西ノ谷105番地先から海まで
右岸: 京都府綾部市味方町鷺谷6番地先から海まで
- ・由良川水系土師川(実施区間)
左岸: 京都府福知山市字堀地先から由良川への合流点まで
右岸: 京都府福知山市字土師地先から由良川への合流点まで

(6) 算出の前提となる降雨 由良川流域の2日間総雨量359mm

(7) 関係市町村 福知山市、舞鶴市、綾部市、宮津市

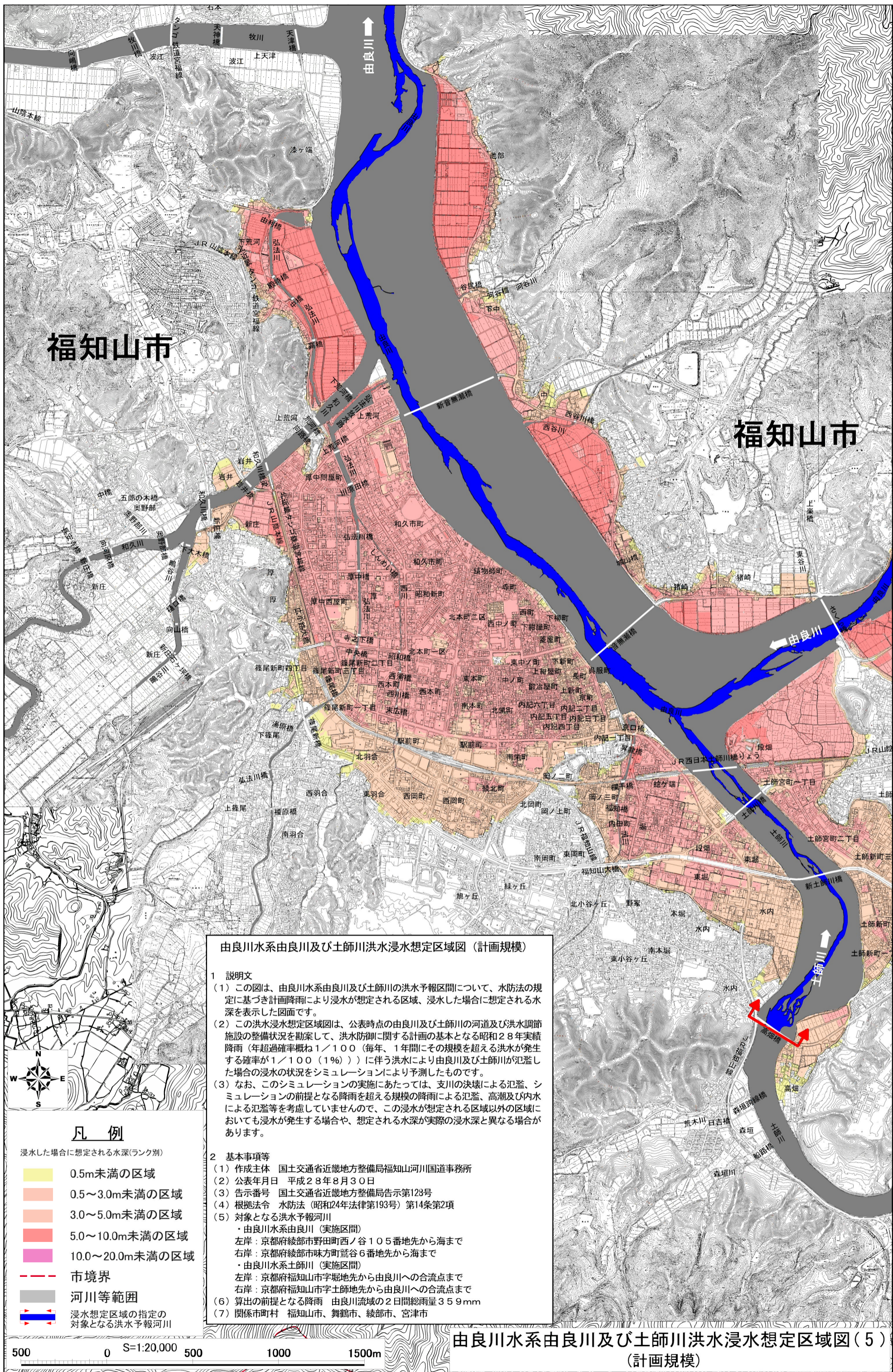


凡例

浸水した場合に想定される水深(ランク別)

	0.5m未満の区域
	0.5~3.0m未満の区域
	3.0~5.0m未満の区域
	5.0~10.0m未満の区域
	10.0~20.0m未満の区域
	市境界
	河川等範囲
	浸水想定区域の指定の対象となる洪水予報河川

この地図の作成に当たっては、国土地理院長の承認を得て、同院発行の基盤地図情報を使用した。(承認番号 平28情使、第251号)
この地図は、福知山市長の承認を得て、同市発行の2500分の1地形図を複製したものである。(承認番号 平成28年6月27日 都計収発第137号)



福知山市

福知山市

由良川水系由良川及び土師川洪水浸水想定区域図（計画規模）

- 1 説明文
- (1) この図は、由良川水系由良川及び土師川の洪水予報区間について、水防法の規定に基づき計画降雨により浸水が想定される区域、浸水した場合に想定される水深を表示した図面です。
 - (2) この洪水浸水想定区域図は、公表時点の由良川及び土師川の河道及び洪水調節施設の整備状況を勘案して、洪水防御に関する計画の基本となる昭和28年実績降雨（年超過確率概ね1/100（毎年、1年間にその規模を超える洪水が発生する確率が1/100（1%））に伴う洪水により由良川及び土師川が氾濫した場合の浸水の状況をシミュレーションにより予測したものです。
 - (3) なお、このシミュレーションの実施にあたっては、支川の決壊による氾濫、シミュレーションの前提となる降雨を超える規模の降雨による氾濫、高潮及び内水による氾濫等を考慮していませんので、この浸水が想定される区域以外の区域においても浸水が発生する場合や、想定される水深が実際の浸水深と異なる場合があります。
- 2 基本事項等
- (1) 作成主体 国土交通省近畿地方整備局福知山河川国道事務所
 - (2) 公表年月日 平成28年8月30日
 - (3) 告示番号 国土交通省近畿地方整備局告示第128号
 - (4) 根拠法令 水防法（昭和24年法律第193号）第14条第2項
 - (5) 対象となる洪水予報河川
 - ・由良川水系由良川（実施区間）
左岸：京都府綾部市野田町西ノ谷105番地先から海まで
右岸：京都府綾部市味方町鷺谷6番地先から海まで
 - ・由良川水系土師川（実施区間）
左岸：京都府福知山市宇堀地先から由良川への合流点まで
右岸：京都府福知山市宇土師地先から由良川への合流点まで
 - (6) 算出の前提となる降雨 由良川流域の2日間総雨量359mm
 - (7) 関係市町村 福知山市、舞鶴市、綾部市、宮津市

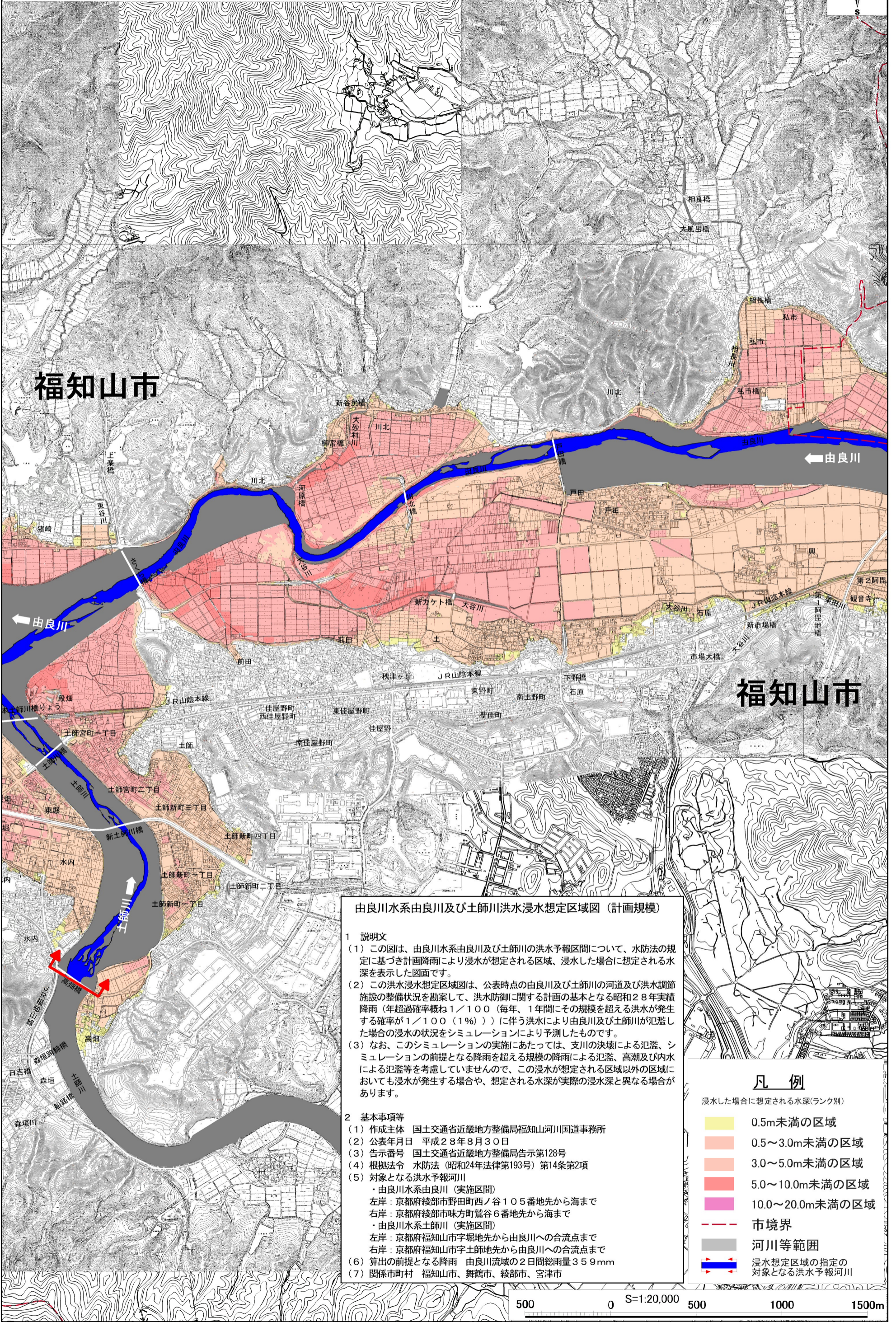
凡例

- 浸水した場合に想定される水深(ランク別)
- 0.5m未満の区域
 - 0.5～3.0m未満の区域
 - 3.0～5.0m未満の区域
 - 5.0～10.0m未満の区域
 - 10.0～20.0m未満の区域
 - 市境界
 - 河川等範囲
 - 浸水想定区域の指定の対象となる洪水予報河川

由良川水系由良川及び土師川洪水浸水想定区域図(5) (計画規模)

この地図の作成に当たっては、国土地理院長の承認を得て、同院発行の基盤地図情報を使用した。(承認番号 平28情使、第251号)
この地図は、福知山市長の承認を得て、同市発行の2500分の1地形図を複製したものである。(承認番号 平成28年6月27日 都計収発第137号)

由良川水系由良川及び土師川洪水浸水想定区域図(6)
(計画規模)



由良川水系由良川及び土師川洪水浸水想定区域図(計画規模)

- 1 説明文
 - (1) この図は、由良川水系由良川及び土師川の洪水予報区間について、水防法の規定に基づき計画降雨により浸水が想定される区域、浸水した場合に想定される水深を表示した図面です。
 - (2) この洪水浸水想定区域図は、公表時点の由良川及び土師川の河道及び洪水調節施設の整備状況を勘案して、洪水防御に関する計画の基本となる昭和28年実績降雨(年超過確率概ね1/100(毎年、1年間にその規模を超える洪水が発生する確率が1/100(1%)))に伴う洪水により由良川及び土師川が氾濫した場合の浸水の状況をシミュレーションにより予測したものです。
 - (3) なお、このシミュレーションの実施にあたっては、支川の決壊による氾濫、シミュレーションの前提となる降雨を超える規模の降雨による氾濫、高潮及び内水による氾濫等を考慮していませんので、この浸水が想定される区域以外の区域においても浸水が発生する場合や、想定される水深が実際の浸水深と異なる場合があります。
- 2 基本事項等
 - (1) 作成主体 国土交通省近畿地方整備局福知山河川国道事務所
 - (2) 公表年月日 平成28年8月30日
 - (3) 告示番号 国土交通省近畿地方整備局告示第128号
 - (4) 根拠法令 水防法(昭和24年法律第193号)第14条第2項
 - (5) 対象となる洪水予報河川
 - ・由良川水系由良川(実施区間)
左岸：京都府綾部市野田町西ノ谷105番地先から海まで
右岸：京都府綾部市味方町萱谷6番地先から海まで
 - ・由良川水系土師川(実施区間)
左岸：京都府福知山市宇堀地先から由良川への合流点まで
右岸：京都府福知山市宇土師地先から由良川への合流点まで
 - (6) 算出の前提となる降雨 由良川流域の2日間総雨量35.9mm
 - (7) 関係市町村 福知山市、舞鶴市、綾部市、宮津市

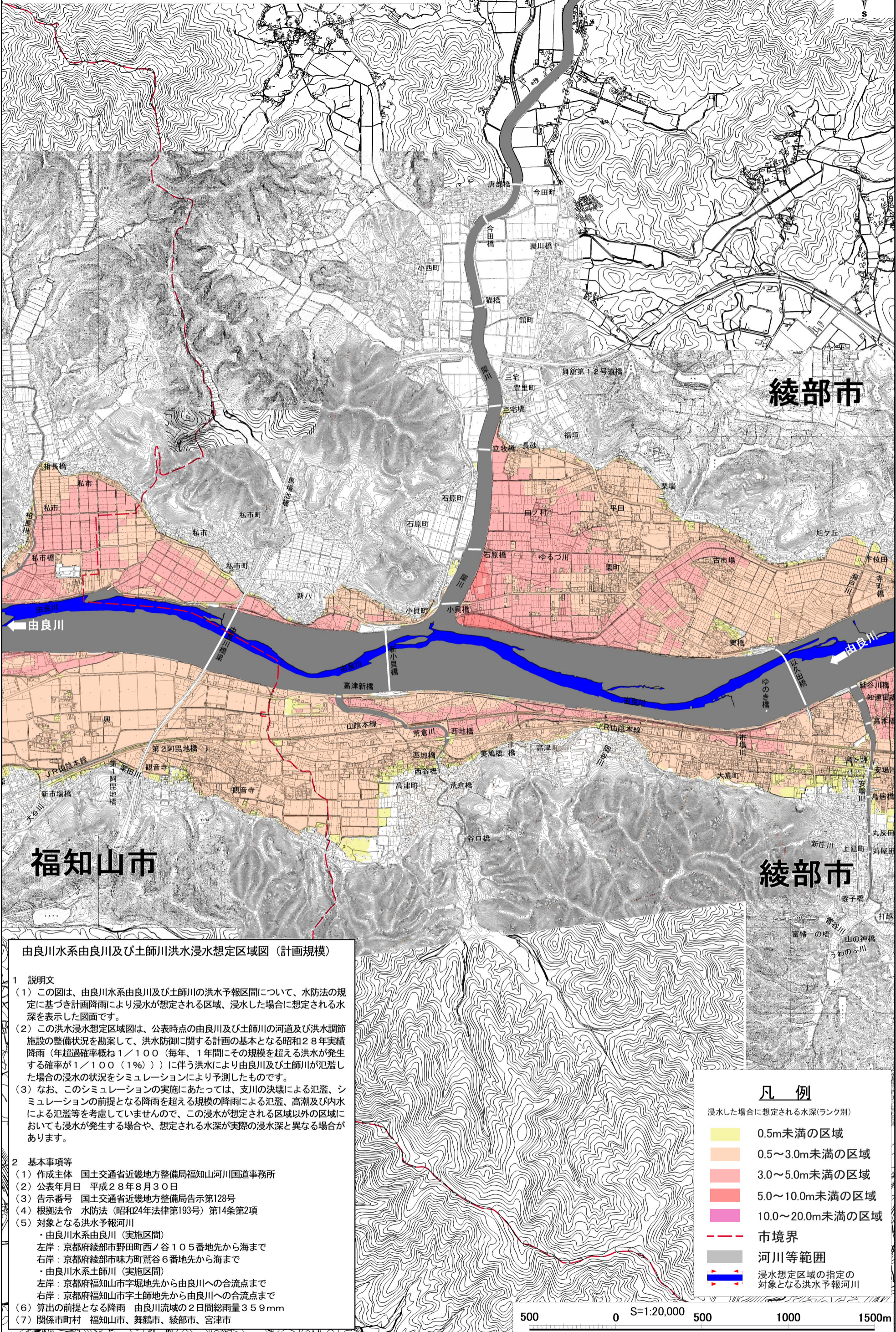
凡例

浸水した場合に想定される水深(ランク別)

	0.5m未満の区域
	0.5~3.0m未満の区域
	3.0~5.0m未満の区域
	5.0~10.0m未満の区域
	10.0~20.0m未満の区域
	市境界
	河川等範囲
	浸水想定区域の指定の対象となる洪水予報河川

この地図の作成に当たっては、国土地理院長の承認を得て、同院発行の基盤地図情報を使用した。(承認番号 平28情使、第251号)
この地図は、福知山市長の承認を得て、同市発行の2500分の1地形図を複製したものである。(承認番号 平成28年6月27日 都計収発第137号)
この地図は、綾部市長の承認を得て、同市発行の2500分の1地形図を複製したものである。(承認番号 平成28年6月21日 28綾都計第1490号)

由良川水系由良川及び土師川洪水浸水想定区域図(7)
(計画規模)



由良川水系由良川及び土師川洪水浸水想定区域図(計画規模)

1 説明文

- (1) この図は、由良川水系由良川及び土師川の洪水予報区間について、水防法の規定に基づき計画降雨により浸水が想定される区域、浸水した場合に想定される水深を表示した図面です。
- (2) この洪水浸水想定区域図は、公表時点の由良川及び土師川の河道及び洪水調節施設の整備状況を勘案して、洪水防御に関する計画の基本となる昭和28年実績降雨(年超過確率概ね1/100(毎年、1年間にその規模を超える洪水が発生する確率が1/100(1%)))に伴う洪水により由良川及び土師川が氾濫した場合の浸水の状況をシミュレーションにより予測したものです。
- (3) なお、このシミュレーションの実施にあたっては、支川の決壊による氾濫、シミュレーションの前提となる降雨を超える規模の降雨による氾濫、高潮及び内水による氾濫等を考慮していませんので、この浸水が想定される区域以外の区域においても浸水が発生する場合や、想定される水深が実際の浸水深と異なる場合があります。

2 基本事項等

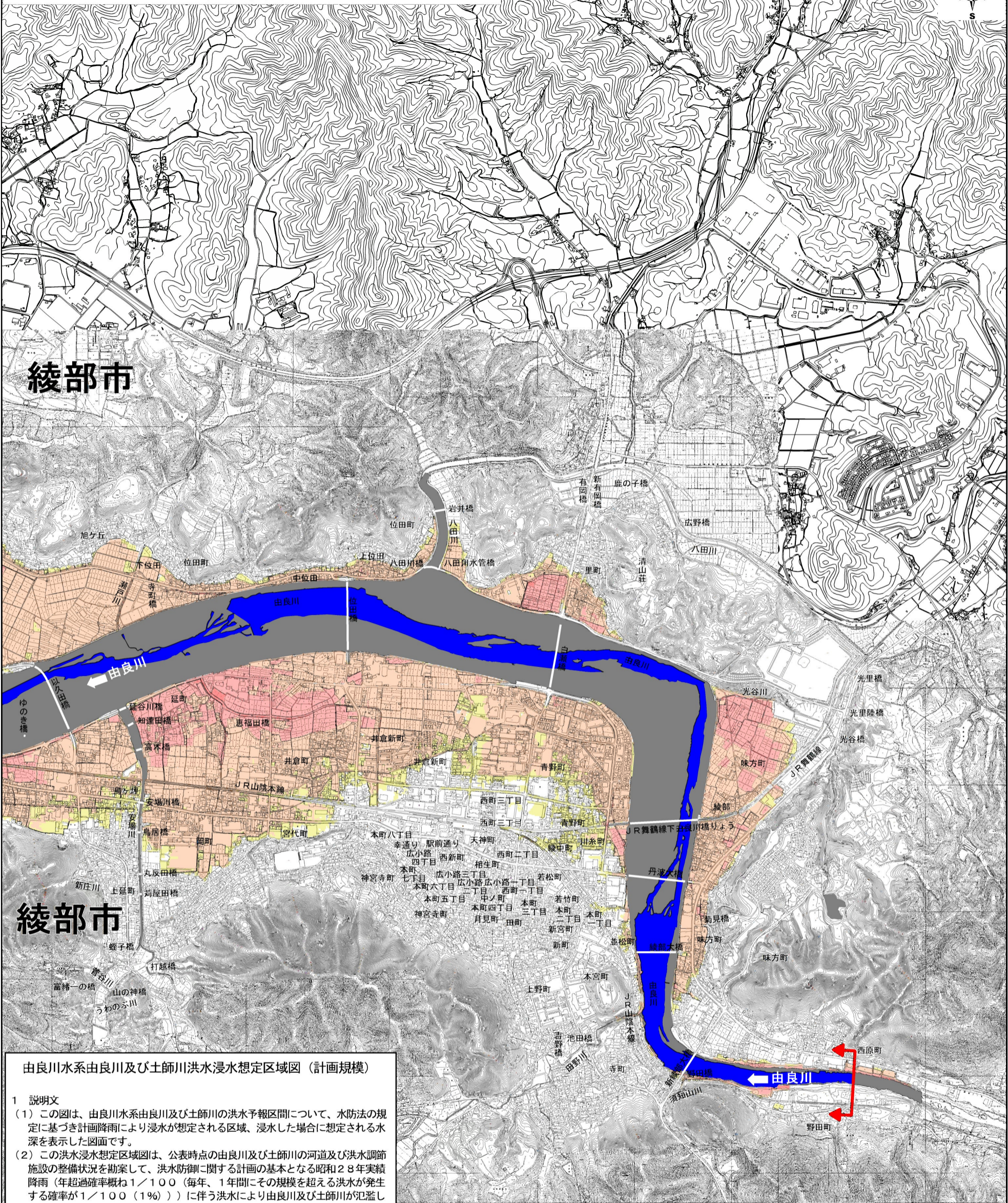
- (1) 作成主体 国土交通省近畿地方整備局福知山河川国道事務所
- (2) 公表年月日 平成28年8月30日
- (3) 告示番号 国土交通省近畿地方整備局告示第128号
- (4) 根拠法令 水防法(昭和24年法律第193号)第14条第2項
- (5) 対象となる洪水予報河川
 - ・由良川水系由良川(実施区間)
 - 左岸: 京都府綾部市野田町西ノ谷105番地先から海まで
 - 右岸: 京都府綾部市味方町麓谷6番地先から海まで
 - ・由良川水系土師川(実施区間)
 - 左岸: 京都府福知山市字堀地先から由良川への合流点まで
 - 右岸: 京都府福知山市字土師地先から由良川への合流点まで
- (6) 算出の前提となる降雨 由良川流域の2日間総雨量359mm
- (7) 関係市町村 福知山市、舞鶴市、綾部市、宮津市

凡例

浸水した場合に想定される水深(ランク別)	
	0.5m未満の区域
	0.5~3.0m未満の区域
	3.0~5.0m未満の区域
	5.0~10.0m未満の区域
	10.0~20.0m未満の区域
	市境界
	河川等範囲
	浸水想定区域の指定の対象となる洪水予報河川

この地図の作成に当たっては、国土地理院長の承認を得て、同院発行の基盤地図情報を使用した。(承認番号 平28情使、第251号)
この地図は、福知山市長の承認を得て、同市発行の2500分の1地形図を複製したものである。(承認番号 平成28年6月27日 都計収発第137号)
この地図は、綾部市長の承認を得て、同市発行の2500分の1地形図を複製したものである。(承認番号 平成28年6月21日 28綾都計第1490号)

由良川水系由良川及び土師川洪水浸水想定区域図(8)
(計画規模)



由良川水系由良川及び土師川洪水浸水想定区域図(計画規模)

- 1 説明文
- (1) この図は、由良川水系由良川及び土師川の洪水予報区間について、水防法の規定に基づき計画降雨により浸水が想定される区域、浸水した場合に想定される水深を表示した図面です。
 - (2) この洪水浸水想定区域図は、公表時点の由良川及び土師川の河道及び洪水調節施設の整備状況を勘案して、洪水防衛に関する計画の基本となる昭和28年実績降雨(年超過確率概ね1/100(毎年、1年間にその規模を超える洪水が発生する確率が1/100(1%)))に伴う洪水により由良川及び土師川が氾濫した場合の浸水の状況をシミュレーションにより予測したものです。
 - (3) なお、このシミュレーションの実施にあたっては、支川の決壊による氾濫、シミュレーションの前提となる降雨を超える規模の降雨による氾濫、高潮及び内水による氾濫等を考慮していませんので、この浸水が想定される区域以外の区域においても浸水が発生する場合や、想定される水深が実際の浸水深と異なる場合があります。
- 2 基本事項等
- (1) 作成主体 国土交通省近畿地方整備局福知山河川国道事務所
 - (2) 公表年月日 平成28年8月30日
 - (3) 告示番号 国土交通省近畿地方整備局告示第128号
 - (4) 根拠法令 水防法(昭和24年法律第193号)第14条第2項
 - (5) 対象となる洪水予報河川
 - ・由良川水系由良川(実施区間)
 - 左岸: 京都府綾部市野田町西ノ谷105番地先から海まで
 - 右岸: 京都府綾部市味方町鷺谷6番地先から海まで
 - ・由良川水系土師川(実施区間)
 - 左岸: 京都府福知山市宇堀地先から由良川への合流点まで
 - 右岸: 京都府福知山市宇土師地先から由良川への合流点まで
 - (6) 算出の前提となる降雨 由良川流域の2日間総雨量359mm
 - (7) 関係市町村 福知山市、舞鶴市、綾部市、宮津市

凡例

浸水した場合に想定される水深(ランク別)	
0.5m未満の区域	黄色
0.5~3.0m未満の区域	オレンジ
3.0~5.0m未満の区域	赤
5.0~10.0m未満の区域	ピンク
10.0~20.0m未満の区域	マゼンタ
市境界	赤点線
河川等範囲	黒線
浸水想定区域の指定の対象となる洪水予報河川	青線



この地図の作成に当たっては、国土地理院長の承認を得て、同院発行の基盤地図情報を使用した。(承認番号 平28情使、第251号)
この地図は、綾部市長の承認を得て、同市発行の2500分の1地形図を複製したものである。(承認番号 平成28年6月21日 28綾都計第1490号)