



国土交通省 近畿地方整備局

Kinki Regional Development Bureau  
Ministry of Land, Infrastructure,  
Transport and Tourism

近畿地方整備局  
福井河川国道事務所

資料配布

配布日時

平成29年8月30日  
14時00分

**E67**

### 中部縦貫自動車道

えいへいじ おおの

えいへいじ

かみしひ

永平寺大野道路（永平寺IC～上志比IC）

～ 開通1ヶ月後の交通状況 ～

件名

概要

○平成29年7月8日（土）に開通した国道158号 中部縦貫自動車道  
えいへいじ おおの えいへいじ かみしひ  
永平寺大野道路（永平寺IC～上志比IC間 延長5.3km）について、  
開通1ヶ月後の交通状況をお知らせします。

#### ○永平寺大野道路の交通量が増加

- ・今回開通区間『永平寺IC～上志比IC間』の交通量は約133百台／日（平日）
- ・開通済区間『上志比IC～勝山IC間』の交通量は、約4割増加  
開通前：約88百台／日 ⇒ 開通後：約126百台／日（平日）

#### ○永平寺大野道路に交通が転換し、並行区間における渋滞が解消

- ・並行する国道416号や勝山街道の交通が永平寺大野道路に転換  
国道416号、勝山街道（並行区間）：約91百台／日減少（平日）
- ・上志比IC前交差点における渋滞が解消  
東向きの走行速度 開通前：22km/h⇒開通後：44km/h（平日8時台）  
東向きの渋滞長 開通前：500m⇒開通後：0m（平日）

取扱い

配布場所

・福井県政記者クラブ

問い合わせ先

国土交通省 近畿地方整備局 福井河川国道事務所

副所長 寺井 和治 （てらい かずはる）

事業対策官 宮井 達也 （みやい たつや）

TEL 0776-35-2661（代表）

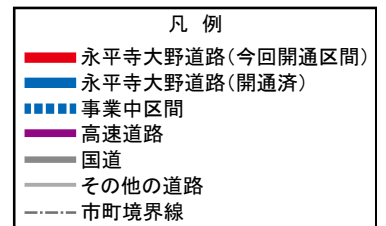
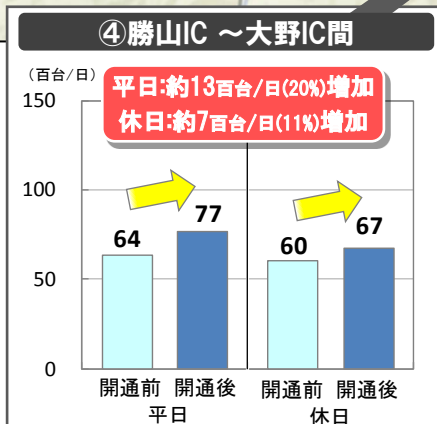
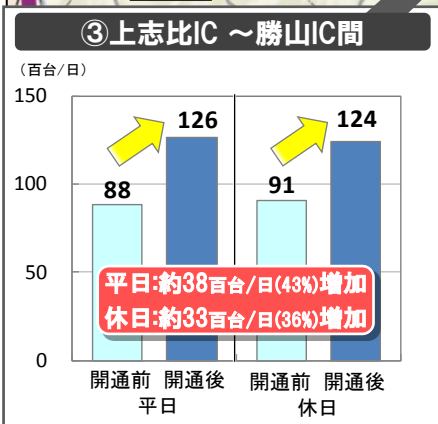
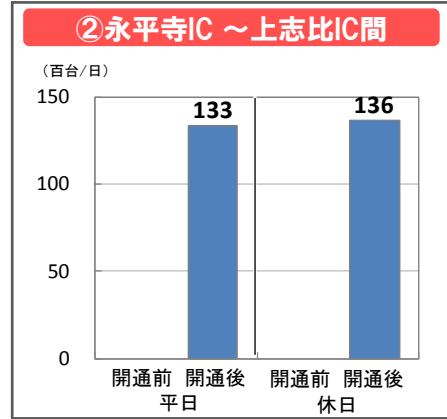
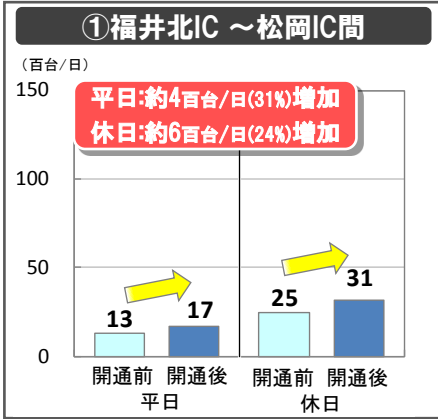
# 永平寺大野道路 開通後の交通量

○今回開通区間『永平寺IC～上志比IC間』の交通量

- ・平日：約133百台/日、休日：約136百台/日

○開通済区間では、交通量が増加しました。

- ・福井北IC～松岡IC間：平日約3割増加、休日約2割増加
- ・上志比IC～勝山IC間：平日約4割増加、休日約4割増加
- ・勝山IC～大野IC間：平日約2割増加、休日約1割増加



【出典】①③④ 平日休日の交通量常時観測データ(福井河川国道事務所調べ)

＜開通前＞【平日】平成29年6月13日(火) 【休日】平成29年6月11日(日) ＜開通後＞【平日】平成29年7月19日(水) 【休日】平成29年7月23日(日)

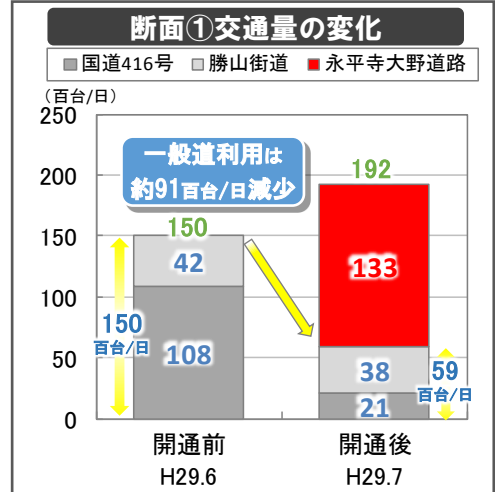
② 交通量調査結果(福井河川国道事務所調べ)

＜開通後＞【平日】平成29年7月19日(水) 【休日】平成29年7月23日(日)

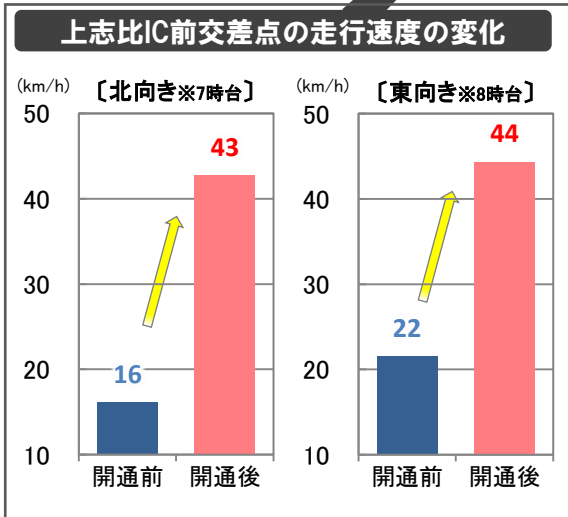
# 永平寺大野道路に交通が転換し、並行区間における渋滞が解消

○国道416号と勝山街道の交通が永平寺大野道路に転換し、並行区間における交通量が約91百台/日減少しました。

○また、国道416号上志比IC前交差点では、朝の混雑時における走行速度が改善しており、渋滞の解消が見られます。



(交通量) 交通量調査結果データ(福井河川国道事務所調べ)  
 <開通前>平成29年6月13日(火)、<開通後>平成29年7月19日(水)



(走行速度) ETC2.0データ(福井河川国道事務所調べ)  
 <開通前>平成29年6月8日(木)~7月7日(金)の平日平均  
 <開通後>平成29年7月9日(日)~8月8日(火)の平日平均



(渋滞長) 渋滞長調査結果(福井河川国道事務所調べ)  
 <開通前>平成29年6月22日(木) <開通後>平成29年7月19日(水)

## 上志比IC前交差点〔東向き〕の交通状況(朝8時台)



※上志比IC前交差点から福井市方面を臨む



【参考】 中部縦貫自動車道（永平寺IC～上志比IC間）の概要

開通区間の概要

○開通日：平成29年7月8日（土） 16時

○区間：永平寺IC ～ 上志比IC

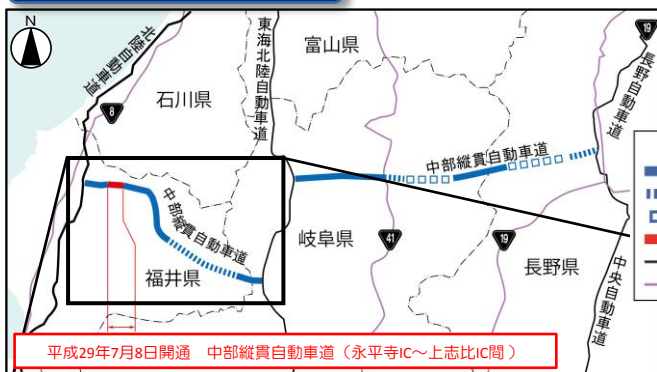
（福井県吉田郡永平寺町高橋～

吉田郡永平寺町牧福島）

○延長：約5.3km

○車線数：2車線

開通区間の位置図



開通区間の状況



# 【参考】中部縦貫道整備による高速ネットワークの形成

○中部縦貫自動車道の整備により、北陸自動車道と東海北陸自動車道を結ぶことで、北陸・関西・中京地方の各都市間の連携が強化されます。

○また、名神高速道路・北陸自動車道で大雨や大雪による通行止めが生じた場合には、代替路・迂回路としての機能を発揮します。

## 【北陸・関西・中京方面のアクセスが向上、代替路の機能を発揮】

高速道路ナンバリング標識を設置しています



高速道路ナンバリングの目的  
整備が進む我が国の高速道路ネットワークにおいて、路線名に併せて路線番号を用いて案内する「ナンバリング」を導入することにより、訪日外国人をはじめ、すべての利用者にわかりやすい道案内を実現します。

### 凡例

- 今回開通区間
- 開通済
- ⋯ 事業中

